

## Smlouva o připojení k distribuční soustavě z napěťové hladiny vysokého napětí č. 9002185435

uzavřená v souladu se zákonem č. 458/2000 Sb., energetický zákon v platném znění a jeho prováděcími předpisy mezi

### Žadatelem

#### CEJIZA, s.r.o.

Sídlo: Žerotínovo náměstí 449/3, Veveří, 602 00 Brno

IČO: 28353242, DIČ: CZ28353242

zapsaná v obchodním rejstříku vedeném Krajským soudem v Brně, spisová značka C 63163

Adresa pro zaslání písemností:

Jaselská 205/25, Veveří, 602 00 Brno

Zástupce ve věcech smluvních: XXXXXXXXXXXXXXXXXXXXX

a

### Provozovatelem distribuční soustavy (dále jen „Provozovatel DS“)

#### EG.D, a.s.

Sídlo: Lidická 1873/36, Černá Pole, 602 00 Brno

Zápis v OR: Společnost je zapsána v obchodním rejstříku vedeném Krajským soudem v Brně, v oddílu B, vložce 8477

IČO: 28085400 DIČ: CZ28085400

Zástupce: ve věcech smluvních: XXXXXXXXXXXXXXXXXXXXX

ve věcech technických: XXXXXXXXXXXXXXXXXXXXX

Bankovní spojení: XXXXXXXXXXXXXXXXXXXX, a.s. číslo účtu: XXXXXXXXXXXXXXXXXXXX **variabilní symbol:**

XXXXXXXXXXXXXXXXXXXX IBAN: XXXXXXXXXXXXXXXXXXXX (SWIFT) kód: XXXXXXXXXXXXXXXXXXXX

## I. Předmět smlouvy

Předmětem této smlouvy je:

- 1) Závazek Provozovatele DS připojit za sjednaných podmínek ke své distribuční soustavě zařízení Žadatele pro odběr elektřiny (dále jen „zařízení“ nebo také „odběrné místo“) a zajistit rezervovaný příkon dle článku II. této smlouvy.
- 2) Závazek Žadatele uhradit Provozovateli DS podíl na nákladech spojených s připojením a se zajištěním požadovaného příkonu (dále jen „podíl na oprávněných nákladech“) dle této smlouvy.

## II. Technické podmínky připojení

Adresa předávacího místa: Jílová 164/36g, 639 00 Brno

EAN: 859182400221142362

Rezervovaný příkon místa připojení a současně předávacího místa (dále jen „rezervovaný příkon“):

Stávající hodnota: **0 kW**

Nová hodnota sjednaná touto smlouvou: **455 kW**

Napěťová úroveň: 22 kV (VN)

Typ sítě: IT

Typ odběru: Zákazník VN – trvalé připojení

Na odběrném místě bude celkový instalovaný příkon: **468,44 kW**

z toho bude:

Osvětlení	125,44 kW
Elektrické vaření	60 kW
Ostatní spotřebiče	30 kW
Standardní spotřebiče do 16 A (3,5kW)	66 kW

Ohřev vody – akumulační

5 kW

Klimatizace

71 kW

Motory, svářečky apod.

69 kW

Tepelné čerpadlo

42 kW



V odběrném místě bude připojeno tepelné čerpadlo s parametry:

<b>Elektrický příkon (kW)</b>	<b>Jmenovité napětí (V)</b>	<b>Ustálený proud (A)</b>	<b>Rozběhový proud (A)</b>	<b>Frekvenční měnič</b>
42	400	42	0	ano

Stupeň zajištění kvality a spolehlivosti dodávky elektrické energie:

Standardní stupeň daný platnými čs. normami a právními předpisy v době podpisu této smlouvy (vyhláška č.540/2005



Sb. v platném znění, Pravidla provozování distribuční soustavy, ČSN EN 50160 a související normy a předpisy).

#### **Způsob připojení zařízení k distribuční soustavě:**

- a) Místo připojení: Místem připojení bude nová odběratelská trafostanice umístěná ze severní strany před objektem Jílová 166/38.
- b) Stručný popis způsobu připojení: Zařízení Žadatele bude připojeno po úpravě a rozšíření distribuční soustavy.
- c) Hranice vlastnictví: Zařízení Provozovatele DS bude končit kompaktním rozvaděčem VN v nové odběratelské trafostanici.  
Zařízení Žadatele bude začínat na rozvaděči VN koncovkami kabelu VN pro odběratelský transformátor.
- d) Typ měření: Měření bude nepřímé NN – typ A.  
Budou použity měřicí transformátory proudu s převodem 750/5.
- e) Umístění měření: Měření bude umístěno v trafostanici Žadatele přístupné z vnější strany z veřejného prostranství.
- f) Související technická opatření: Připojení bude provedeno zasmyčkováním stávajícího kabelu VN do nové odběratelské trafostanice. Zřízení výše uvedené kabelové smyčky VN a kompaktního rozvaděče VN provede Provozovatel DS. Kabelová smyčka VN i rozvaděč VN zůstane ve vlastnictví Provozovatele DS.  
Vybudování nové trafostanice bude zajištěno Žadatelem. Zřízení TS (kromě rozvaděče VN) včetně stavební části bude zajištěno a uhrazeno Žadatelem. Odběratelská trafostanice zůstane ve vlastnictví Žadatele. Rozvaděč VN ve vlastnictví Provozovatele DS bude umístěn do trafostanice Žadatele na základě smluvního vztahu mezi Žadatelem a Provozovatelem DS. Žadatel zadá vybudování TS k provedení odborné zhotovitelské firmě.  
Žadatel zajistí ihned po připojení nového odběrného místa z napěťové hladiny VN odpojení všech odběrných míst areálu Jílová 36g, Jílová 38 od distribuční sítě NN.

Další technické podmínky připojení zařízení Žadatele k distribuční soustavě Provozovatele DS jsou uvedeny v Příloze č. 1, která tvoří nedílnou součást této smlouvy.

#### **III. Termín připojení zařízení k distribuční soustavě**

- 1) Provozovatel DS se zavazuje připojit zařízení Žadatele specifikované v čl. II. této smlouvy ke své distribuční soustavě v termínu do **17 měsíců** od uzavření této smlouvy za předpokladu, že:
  - a) Žadatel řádně a včas splní veškeré své závazky z této Smlouvy,
  - b) nenastane překážka v době podpisu smlouvy neznámá, která ztíží realizaci stavebních a technických opatření v distribuční soustavě zajišťovaných Provozovatelem DS v souvislosti s touto smlouvou (dále jen "Stavba"), zejm. jde o nepříznivé klimatické podmínky v zimních obdobích,
  - c) osoby s vlastnickým nebo jiným věcným právem k nemovitostem dotčeným realizací Stavby či realizací samotného připojení umožní Provozovateli DS Stavbu a připojení provést, zejm. dojde k úspěšnému projednání věcných břemen,
  - d) budou splněny veškeré zákonné předpoklady realizace Stavby a samotného připojení, zejména splnění předpokladů dle zákona č. 183/2006 Sb. Stavebního zákona v platném znění, do 31.08.2024, pokud tato smlouva dále nestanoví jinak.
- 2) Provozovatel DS má právo na jednostrannou přiměřenou změnu termínu připojení uvedeného v tomto článku a dále má právo na změnu technických podmínek řešení připojení zařízení v případě, že nebude splněna některá z podmínek stanovených v odst. 1 tohoto článku. Provozovatel DS uvedomí Žadatele o jednostranné změně termínu připojení nebo o jednostranné změně technických podmínek připojení poté, co se o nesplnění dané podmínky dozví.

#### **IV. Podíl Žadatele na oprávněných nákladech**

- 1) Žadatel se zavazuje uhradit Provozovateli DS podíl na oprávněných nákladech, jehož výše je stanovena v souladu s vyhláškou č. 16/2016 Sb., o podmínkách připojení k elektrizační soustavě v platném znění.  
**Podíl Žadatele na oprávněných nákladech činí: 455 000 Kč**
- 2) Úhrada podílu na oprávněných nákladech je **splatná** na účet Provozovatele DS s variabilním symbolem **9002185435** takto:
  - a) záloha ve výši 50 % z hodnoty podílu na oprávněných nákladech, tj. **227 500 Kč do 15 dnů** ode dne uzavření této smlouvy
  - b) doplatek ve výši 50 % z hodnoty podílu na oprávněných nákladech, tj. **227 500 Kč do 8 měsíců** ode dne uzavření této smlouvy. (Druhou část platby můžete uhradit jednorázově společně s první).
- 3) Úhrada podílu na oprávněných nákladech bude provedena na základě této smlouvy (nejedná se o úhradu za zdanitelné plnění, proto nebude ze strany Provozovatele DS vystavována faktura-daňový doklad) a to převodním příkazem nebo složenkou. Závazek zaplacení je splněn vždy dnem připsání částky ve sjednané výši na účet Provozovatele DS, uvedený v záhlaví této smlouvy.

#### **V. Povinnosti smluvních stran**

- 1) Povinnosti Žadatele:
  - a) Řádně, včas a ve sjednané výši uhradit podíl na oprávněných nákladech dle čl. IV, této smlouvy.
  - b) Poskytovat potřebnou součinnost a splnit podmínky stanovené touto smlouvou včetně Přílohy č. 1.



- c) V případě sjednání nepřímého měření zajistit na odběrném místě instalaci měřících transformátorů proudu v souladu s čl. II. odst. d) této smlouvy a předložit protokoly o jejich instalaci Provozovateli DS (v případě uzavření samostatné smlouvy o zajištění služby distribuční soustavy) nebo dodavateli elektřiny (v případě uzavření smlouvy o sdružených službách dodávky elektřiny) a to před zahájením odběru elektřiny.
- d) Při změnách instalovaných spotřebičů v rámci platného rezervovaného příkonu konzultovat s Provozovatelem DS připojování spotřebičů, u nichž lze předpokládat ovlivňování sítě v neprospěch ostatních odběratelů. Jde zejména o spotřebiče s rázovou, kolísavou či nelineární časově proměnnou charakteristikou odběru elektřiny, motorů s těžkým rozběhem, kolísavým odběrem elektřiny nebo s častým zapínáním a svařovacích přístrojů. Připojení vlastního zdroje elektrické energie je nutné vždy projednat s Provozovatelem DS.
- e) Na základě výzvy Provozovatele DS upravit na svůj náklad předávací místo nebo odběrné místo pro instalaci měřícího zařízení tak, aby Provozovatel DS mohl nainstalovat měřící zařízení, jehož typ stanovuje příslušný prováděcí právní předpis.
- f) - Do dokumentace pro územní řízení stavby žadatele požadujeme zpracovat trasu kabelového vedení VN jako jeden ze samostatných stavebních objektů včetně majetkoprávního projednání a zajištění uzavření smlouvy budoucí o zřízení věcného břemene. Dále je nutné zpracovat umístění odběratelské trafostanice. Kabelová trasa bude umístěna mimo zpevněnou pojezdnou komunikaci a musí zůstat trvale přístupná. Projektová dokumentace pro UR bude předložena k odsouhlasení na příslušné pracoviště Regionální správy Brno.
- uzavření s Provozovatelem DS, v termínu do 6 měsíců od uzavření smlouvy o připojení, smlouvy o smlouvě budoucí o zřízení věcného břemene spočívající v oprávnění Provozovatele DS umístit a provozovat v objektu Žadatele distribuční zařízení zahrnující rozvaděč VN a technologický kanál pro veškerá kabelová vedení VN a komunikační síť. Na pozemcích ve vlastnictví Žadatele bude zajištěno oprávnění přístupu zaměstnanců Provozovatele DS k technologii v odběratelské trafostanici, ke kabelovému vedení VN (např. přístup bude zajištěn provozním klíčem v trezorku EG.D na objektu Žadatele, který bude umístěn na veřejně přístupném místě). Prostor pro transformovnu v objektu Žadatele musí být situován tak, aby alespoň jeho část určená k případné výměně rozvaděče VN byla přístupná z veřejného prostranství, vyhověla požárním a bezpečnostním předpisům. Tím nebudou dotčena další oprávnění vyplývající z energetického zákona. Před osazením technologie trafostanice do připravených prostor bude uzavřena smlouva o zřízení věcného břemene.
  - na pozemku Žadatele předání uvolněného staveniště kabelového vedení VN 22 kV, staveniště předat v definitivní nivelitě terénu se směrovým vytyčením trasy kabelového vedení VN 22 kV a to osobou oprávněnou k této činnosti (právníčkou či fyzickou osobou s oprávněním k provádění geodetických prací) nejpozději 3 měsíce před termínem připojení, přebere Reg. spr. Brno detašované pracoviště Brno, Hády 968/2. Žadatel je povinen zajistit úplné či částečné dokončení stavby dopravní a technické infrastruktury zasahující do plánované trasy kabelů VN – kanalizace, vody, plynu a komunikace.
  - vybudování stavební části celé trafostanice, zajištění příjezdu k trafostanici s rozvodnou VN včetně odsouhlasení Reg. spr. Brno a předání Reg. spr. Brno nejpozději 3 měsíce před termínem připojení.
  - vybudování technologického zařízení odběratelské části rozvodny 22 kV v připojované trafostanici, připravené k montáži rozvaděče VN dle projektu (odsouhlaseného útvaru Reg. spr. Brno) včetně odsouhlasení provozuschopnosti připojovaného zařízení od Reg. spr. Brno nejpozději 3 měsíce před termínem připojení. Blokova trafostanice (kiosek) musí odpovídat normě ČSN EN 62271/202, vnitřní stanice normě ČSN EN 61936-1 zejména čl. 7.5.
  - Žadatel před zahájením projekčních prací požádá zástupce ve věcech technických - technika výstavby o předložení upřesněných požadavků na stavební část trafostanice, rozvodny VN.
  - Žadatel předloží k písemnému odsouhlasení projektovou dokumentaci objektu, zejména stavební a technologickou část trafostanice.
- Součástí stavební připravenosti trafostanice je vybudování prostupů pro přístup kabelů v majetku EG.D. Pro každý jednotlivý kabel jeden prostup. Tento bude osazen hladkou ochrannou trubkou o vnějším průměru 160 mm pro kabely VN tak, aby nedocházelo k mechanickému poškození kabelů. Jednotlivé prostupy musí být odolné proti pronikání vlhkosti a tlakové vodě. EG.D ručí pouze za utěsnění kabelů vůči takto vybudovaným prostupům, nikoliv za utěsnění ochranné trubky vůči stavební konstrukci.
- Ochranné trubky mohou být nahrazeny systémovou průchodkou. V takovém případě je nutné typ systémové průchodky konzultovat s technikem EG.D případně s dodavatelem projektové dokumentace pro EG.D.
- Součástí stavební připravenosti je zajištění přístupu pracovníkům měřícího vozu k rozvaděči VN z důvodu diagnostiky kabelů VN (tzn. maximální vzdálenost rozvaděče VN od stanoviště měřícího vozu EG.D s průjezdnou výškou 3,5m je 20m).
  - Součástí připravenosti trafostanice (v cizím objektu) je vybudování uzemnění a vytažení vývodů do části budoucí TS.
  - Kolaudace trafostanice bude zajištěna Žadatelem v součinnosti s Reg. spr. Brno, současně s kolaudací přípojky VN
  - předání Provozovateli DS platné zprávy o revizi odběrného zařízení a platné technické dokumentace



skutečného provedení odběrného zařízení při sjednávání obchodní smlouvy na dodávku el. energie a předání jména osoby zodpovědnou za provoz odběratelské trafostanice a Místně provozní bezpečnostní předpisy.  
- uzavřít s Provozovatelem DS v termínu do 12 měsíců po kolaudaci kabelové smyčky VN (kolaudaci VN smyčky



zajistí Provozovatel DS) smlouvu o zřízení věcného břemene spočívající v oprávnění Provozovatele DS umístit a užívat na pozemcích Žadatele kabelový přívod VN a v oprávnění Provozovatele DS umístit a užívat v objektu transformovny vstupní pole. Tím nejsou dotčena další oprávnění vyplývající z energetického zákona.

- předat Provozovateli DS dokumentaci skutečného provedení nejpozději však při uzavření smlouvy o dodávce elektřiny.

## 2) Povinnosti Provozovatele DS:

a) Umožnit Žadateli připojení zařízení specifikované v čl. II. této smlouvy k distribuční soustavě a zajistit požadovaný rezervovaný příkon v termínu uvedeném v článku III. této smlouvy za podmínek dle této smlouvy.

## 3) Práva a povinnosti obou smluvních stran:

a) Provozovatel DS a Žadatel se zavazují řídit aktuálními „Pravidly provozování distribuční soustavy“ uvedenými na internetových stránkách Provozovatele DS [www.egd.cz](http://www.egd.cz).

b) Další práva a povinnosti smluvních stran jsou upraveny právními předpisy, zejména energetickým zákonem a jeho prováděcími předpisy.

## VI. Odpojení zařízení od distribuční soustavy

### 1) Provozovatel DS je oprávněn odpojit zařízení Žadatele od své distribuční soustavy:

a) v případě, kdy zařízení Žadatele nebude odpovídat příslušným technickým normám a platným právním předpisům;

b) v případě, kdy zařízení Žadatele bude negativně ovlivňovat parametry kvality elektřiny v distribuční soustavě Provozovatele DS mimo stanovené meze;

c) při nedodržení podmínek připojení zařízení obsažených v této smlouvě.

### 2) Na možnost odpojení zařízení od distribuční soustavy bude Žadatel písemně upozorněn, včetně poskytnutí lhůty na odstranění problému.

## VII. Doba platnosti smlouvy a způsoby ukončení smlouvy

### 1) Smlouva je uzavřena na dobu neurčitou.

2) Kterákoli ze smluvních stran má právo smlouvu ukončit písemnou listinnou výpovědí s výpovědní dobou 1 měsíc od doručení výpovědi protistraně.

3) Smlouvu lze ukončit písemným listinným odstoupením kterékoliv ze smluvních stran v případě podstatného porušení povinností druhou smluvní stranou.

### 4) Provozovatel DS má dále právo odstoupit od této smlouvy v případě, že:

a) Žadatel neuhradil ve sjednaných lhůtách některou finanční částku uvedenou v článku IV. této smlouvy. Toto právo náleží Provozovateli DS nejdříve tehdy, pokud není dlužná částka dle čl. IV. uhrazena ani v dodatečné lhůtě 15 dnů ode dne její splatnosti,

b) nebude splněna podmínka stanovená v čl. III odst. 1 písm. c) a písm. d) této smlouvy.

5) V případech ukončení smlouvy bude dosud uhrazená částka podílu na oprávněných nákladech vrácena Žadateli. To neplatí v případech ukončení smlouvy, kdy Žadatel již začal nebo mohl začít čerpat rezervovaný příkon nebo v případech zániku smlouvy dle odst. 9 tohoto článku.

6) V případech ukončení smlouvy z důvodů na straně Žadatele je Provozovatel DS oprávněn požadovat po Žadateli úhradu veškerých oprávněných nákladů, které Provozovatel DS dosud vynaložil nebo které bude ještě nucen vynaložit v souvislosti s připojením zařízení k distribuční soustavě nebo se zajištěním požadovaného příkonu. V případech, kdy v souladu s odst. 5) tohoto článku nemá dojít k vrácení dosud uhrazené částky podílu, je Provozovatel DS oprávněn požadovat po Žadateli jen úhradu částky odpovídající rozdílu těchto oprávněných nákladů a již uhrazených částek podílu.

7) Smluvní strany se dohodly, že nároky Provozovatele DS dle odst. 6) tohoto článku budou přednostně uhrazeny z plateb, které Žadatel Provozovateli DS již poskytl za trvání smlouvy, a to jejich započtením. Provozovatel DS oznámí započtení Žadateli. V případě, že tyto již poskytnuté platby plně nepokryjí veškeré nároky Provozovatele DS, uhradí Žadatel nedoplatek Provozovateli DS na základě předpisu platby. V případě, že nároky Provozovatele DS již poskytnuté platby nepřevýší, Provozovatel DS zbylou částku po započtení vlastních nároků Žadateli vrátí.

8) Zánikem smlouvy rovněž zaniká rezervace příkonu dle této smlouvy.

9) V případě, že nebude uzavřena smlouva o zajištění služby distribuční soustavy elektřiny nebo smlouva o sdružených službách dodávky elektřiny pro odběrné místo uvedené v čl. II. do 48 měsíců od termínu připojení sjednaného v této smlouvě, tato smlouva, jakož i rezervace dohodnutého příkonu zaniká a to dnem uplynutí této lhůty.

10) Smluvní strany sjednávají v souladu s § 548 zákona č. 89/2012 Sb., občanský zákoník tuto rozvazovací podmínku smlouvy: V případě, že dojde v době trvání této smlouvy ke změně vlastnického práva k připojovanému zařízení, tato smlouva zaniká dnem, kdy osoba, na kterou přešlo vlastnické právo k připojovanému zařízení, uzavře s Provozovatelem DS novou smlouvu o připojení, jejímž předmětem bude připojení stejného zařízení v tomtéž odběrném místě, pokud se smluvní strany této smlouvy nedohodnou jinak.



**VIII. Ochrana osobních údajů**

- 1) Žadatel nebo osoba oprávněná jednat za Žadatele prohlašuje a podpisem této smlouvy potvrzuje, že jej již Provozovatel DS informoval o zpracování osobních údajů prostřednictvím příslušné žádosti nebo formuláře předcházejícího uzavření této Smlouvy.
- 2) Veškeré informace o zpracování osobních údajů Žadatele, osoby oprávněné jednat za Žadatele a dalších osob, které souvisí s touto Smlouvou, jsou trvale dostupné na [www.egd.cz](http://www.egd.cz) v sekci Ochrana osobních údajů.

**IX. Ostatní ujednání**

- 1) Tato smlouva může být měněna nebo doplňována pouze písemnou dohodou smluvních stran. Změnu identifikačních údajů smluvních stran (údaje uvedené v záhlaví této smlouvy) je možné provést prostřednictvím písemného oznámení druhé smluvní straně bez nutnosti uzavírání dodatku k této smlouvě z důvodu této změny.
- 2) Ostatní záležitosti touto smlouvou neupravené se řídí občanským zákoníkem č. 89/2012 Sb. v platném znění, energetickým zákonem č. 458/2000 Sb. v platném znění, vyhláškou o podmínkách připojení č. 16/2016 Sb. a aktuálními Pravidly provozování distribuční soustavy dostupnými na [www.egd.cz](http://www.egd.cz).
- 3) Obě strany se zavazují vzájemně se informovat o jakýchkoliv změnách nezbytných pro řádné provádění této smlouvy, zejména pak o změnách identifikačních údajů, technických parametrů uvedených v čl. II. této smlouvy, a to nejpozději do 30 dnů od provedení této změny.
- 4) Žadatel prohlašuje a podpisem této smlouvy potvrzuje, že má k připojení zařízení k distribuční soustavě souhlas vlastníka dotčené nemovitosti, není-li Žadatel sám vlastníkem této nemovitosti. Bude-li po uzavření této smlouvy prokázáno, že uvedené prohlášení Žadatele bylo v době podpisu smlouvy nepravdivé, má Provozovatel DS právo od této smlouvy odstoupit. Žadatel se zavazuje zajistit trvání souhlasu vlastníka dotčené nemovitosti po celou dobu trvání této smlouvy.
- 5) Smlouvu lze uzavřít v listinné podobě nebo v elektronické podobě. Zaslal-li Provozovatel DS Žadateli návrh smlouvy v listinné podobě, podepíše Žadatel nebo jeho oprávněný zástupce vlastnoručně návrh smlouvy a zašle jedno vyhotovení smlouvy Provozovateli DS. Zaslal-li Provozovatel DS Žadateli návrh smlouvy v elektronické podobě ve formátu PDF s elektronickým podpisem osoby jednající za Provozovatele DS, podepíše Žadatel nebo jeho oprávněný zástupce (jednající osoba) návrh smlouvy elektronickým podpisem a zašle podepsanou smlouvu v elektronické podobě Provozovateli DS. Smluvní strany se pro účely uzavření smlouvy v elektronické podobě výslovně dohodly, že k platnému elektronickému podepsání smlouvy jednajícími osobami smluvních stran může být použit výhradně platný kvalifikovaný elektronický podpis nebo platný zaručený elektronický podpis založený na kvalifikovaném certifikátu.
- 6) Smluvní strany prohlašují, že se s textem této smlouvy seznámily a souhlasí s ním, na důkaz čehož ji oprávněné osoby obou smluvních stran připojují své podpisy.
- 7) Uzavřením této smlouvy se ruší platnost předchozí smlouvy o připojení pro odběrné místo specifikované v článku II. této smlouvy, pokud taková smlouva byla mezi smluvními stranami či jejich právními předchůdci dříve uzavřena.
- 8) Je-li Žadatel povinným subjektem dle ustanovení § 2 odst. 1 zákona č. 340/2015 Sb., o zvláštních podmínkách účinnosti některých smluv, uveřejňování těchto smluv a o registru smluv (zákon o registru smluv), zavazuje se v souvislosti s uzavřením této smlouvy splnit povinnosti vyplývající z uvedeného zákona. Smluvní strany se dohodly, že smlouvu k uveřejnění zašle správci registru smluv Žadatel. Za případnou majetkovou újmu, která by nesplněním povinností Žadatele dle citovaného zákona vznikla Provozovateli DS, odpovídá Žadatel.

**X. Akceptační ustanovení**

- 1) K přijetí návrhu této smlouvy stanovuje Provozovatel DS akceptační lhůtu v délce 60 dnů od okamžiku doručení návrhu této smlouvy Žadateli.
- 2) Smlouva je uzavřena za předpokladu, že Žadatel nejpozději do konce uvedené 60 denní lhůty vyhotovení smlouvy podepíše a zašle zpět Provozovateli DS. Jiná forma přijetí návrhu Smlouvy není možná. Pokud bude zaslaný podepsaný výtisk Smlouvy obsahovat jakékoliv vpisky, dodatky či odchylky, k uzavření smlouvy nedojde.
- 3) Marrým uplynutím akceptační lhůty návrh smlouvy zaniká. Rovněž zaniká i rezervace nového příkonu, uvedeného v čl. II. této smlouvy.

České Budějovice,  
dne: 13.10.2023  
Za Provozovatele DS:

V..... ,  
dne: .....  
Za Žadatele:

.....  
XXXXXXXXXXXXXXXXXXXX  
XXXXXXXXXXXXXXXXXXXX  
EG.D, a.s.

.....  
XXXXXXXXXXXXXXXXXXXX  
XXXXXXXXXXXXXXXXXXXX  
CEJIZA, s.r.o.





## **Příloha č. 1, Smlouva o připojení č. 9002185435**

### **Všeobecné podmínky**

- 1) Veškeré připojené elektrické zařízení musí splňovat požadavky příslušných technických norem.
- 2) Nově připojovaná nebo rekonstruovaná trafostanice musí splňovat všechny podmínky dané "Technickými podmínky provedení trafostanic včetně podmínek fakturačního měření pro zákazníky kategorie A a B a výrobce nad 250 kW instalovaného výkonu", které jsou k dispozici na internetových stránkách Provozovatele DS.
- 3) Distribuční VN síť, včetně přípojek, je chráněna před úrazem elektrickým proudem dle PNE 33 0000-1, soustava IT. Připojená el. zařízení konečného zákazníka musí splňovat z hlediska ochrany před úrazem elektrickým proudem požadavky ČSN 33 2000-4-41.
- 4) Instalaci elektroměru (případně přijímače HDO) zajistí Provozovatel DS po uzavření smlouvy o distribuci elektřiny a smlouvy o dodávce elektřiny nebo smlouvy o sdružených službách dodávky elektřiny pro uvedené odběrné místo.
- 5) Z hlediska ochrany před atmosférickým a provozním přepětím je distribuční síť chráněna dle ČSN 38 0810 a PNE 33 0000-8. Provozovatel DS doporučujeme použít v instalaci Žadatele vhodnou ochranu proti přepětí dle ČSN 33 2000-1 a PNE 33 0000-5.
- 6) V případě nepřímého měření zajistí měřicí transformátory Žadatel na své náklady.
- 7) Parametry napětí v distribuční VN síti se řídí dle ČSN EN 50160 „Charakteristiky napětí elektrické energie dodávané z veřejné distribuční sítě“.
- 8) V případě, že je na OM nainstalována dobíjecí stanice s instalovaným výkonem nad 3,7 kW, musí být tato stanice schválena PDS a na základě výzvy PDS do 3 měsíců vybavena odpojovacím prvkem umožňujícím dálkové odpojení od DS (např. prostřednictvím HDO). Tento prvek musí být instalován tak, aby zůstal funkční i po silovém odpojení nabíječky od DS a umožnil automatizaci tohoto procesu. Dobíjecí stanice s výkonem nad 22kW s více dobíjecími body a místním řídicím systémem musí mít dále komunikačního rozhraní mezi místním řídicím systémem a řídicím systémem PDS pro sledování a řízení celkového odběru.

### **Provedení měření**

Měření elektrické energie bude provedeno na straně 0,4 kV. Měření bude nepřímé, průběhové s dálkovým přenosem údajů

- typu A podle vyhl. č. 359/2020 Sb., v platném znění.

Žadatel zajistí a poskytne Provozovateli DS bezplatně k dispozici samostatnou telekomunikační linku (pobočku) zakončenou telefonní zásuvkou do bezprostřední blízkosti měřicího místa. Při chybějícím nebo v příslušném termínu nezajištěném telekomunikačním připojení instaluje Provozovatel DS modem GSM a může vyžadovat po Žadateli hrazení pravidelných poplatků za vícenáklady spojené s tímto zajištěním komunikace. Pokud Žadatel zajistí spojení dodatečně, tato povinnost zanikne. Měřicí transformátory proudu musí být s třídou přesnosti 0,5 S (úředně ověřené) a minimálním výkonem 10 VA. Transformátory proudu musí mít typové povolení pro Českou republiku od Českého metrologického institutu.

Do proudového obvodu obchodního měření smí být zapojeny pouze přístroje určené pro obchodní měření ve vlastnictví Provozovatele DS. Vodiče od měřících transformátorů proudu ke zkušební svorkovnici a od svorkovnice k elektroměru nesmí být přerušeny. Napěťové obvody budou jištěny pojistkovým odpínačem umístěným ve skříni měření dle požadavku PDS. Skříň měření musí být vybavena zkušební svorkovnicí a musí být k montáži elektroměru připravena. Její provedení musí být v souladu s ČSN EN 61439-1 a ČSN ISO 3864 v platném znění. Místo měření musí splňovat " Požadavky na umístění, provedení a zapojení měřících souprav u zákazníků kategorie A a B, výrobců" v platném znění. Nestandardní skříň měření a nestandardní umístění skříně musí Žadatel odsouhlasit s týmem Správa měření (e-mail: sprava.mereni@egd.cz). Elektroměr a modem dodá Provozovatel DS.

Připojení Hlavního domovního vedení k Distribuční síti a vstup (zásah) do přípojkové skříně smí provést pouze Provozovatel DS po dokončení přípravy odběrného místa ze strany Žadatele dle dokumentu „Požadavky na umístění, provedení a zapojení měřících souprav“ umístěném na webu Provozovatele DS [www.egd.cz](http://www.egd.cz).

Žadatel požadující připojení nebo odpojení hlavního domovního vedení (popř. manipulaci s pojistkami a výzbrojí přípojkové skříně) je povinen tuto žádost nahlásit na bezplatné Nonstop lince EG.D 800 22 55 77.

Instalaci elektroměru (případně přijímače HDO) zajistí Provozovatel DS po uzavření smlouvy o distribuci elektřiny a smlouvy o dodávce elektřiny nebo smlouvy o sdružených službách dodávky elektřiny pro uvedené odběrné místo.

Distribuční síť, včetně přípojek, je chráněna před úrazem elektrickým proudem dle PNE 33 0000-1, soustava IT. Odběrná el. zařízení konečného zákazníka musí splňovat, z hlediska ochrany před úrazem elektrickým proudem, požadavky ČSN 33 2000-4-41.

Z hlediska ochrany před atmosférickým a provozním přepětím je distribuční síť chráněna dle ČSN 38 0810 a PNE 33 0000-8. Provozovatel DS doporučuje použít v instalaci Žadatele vhodnou ochranu proti přepětí podle ČSN 33 2000-1 a PNE 33 0000-5.

V případě, že je na OM nainstalována dobíjecí stanice s instalovaným výkonem nad 3,7 kW, musí být tato stanice schválena PDS a na základě výzvy PDS do 3 měsíců vybavena odpojovacím prvkem umožňujícím dálkové odpojení od DS (např.

prostřednictvím HDO). Tento prvek musí být instalován tak, aby zůstal funkční i po silovém odpojení nabíječky od DS a umožnil automatizaci tohoto procesu. Dobíjecí stanice s výkonem nad 22kW s více dobíjecími body a místním řídicím systémem musí mít dále komunikačního rozhraní mezi místním řídicím systémem a řídicím systémem PDS pro sledování

a řízení celkového odběru.

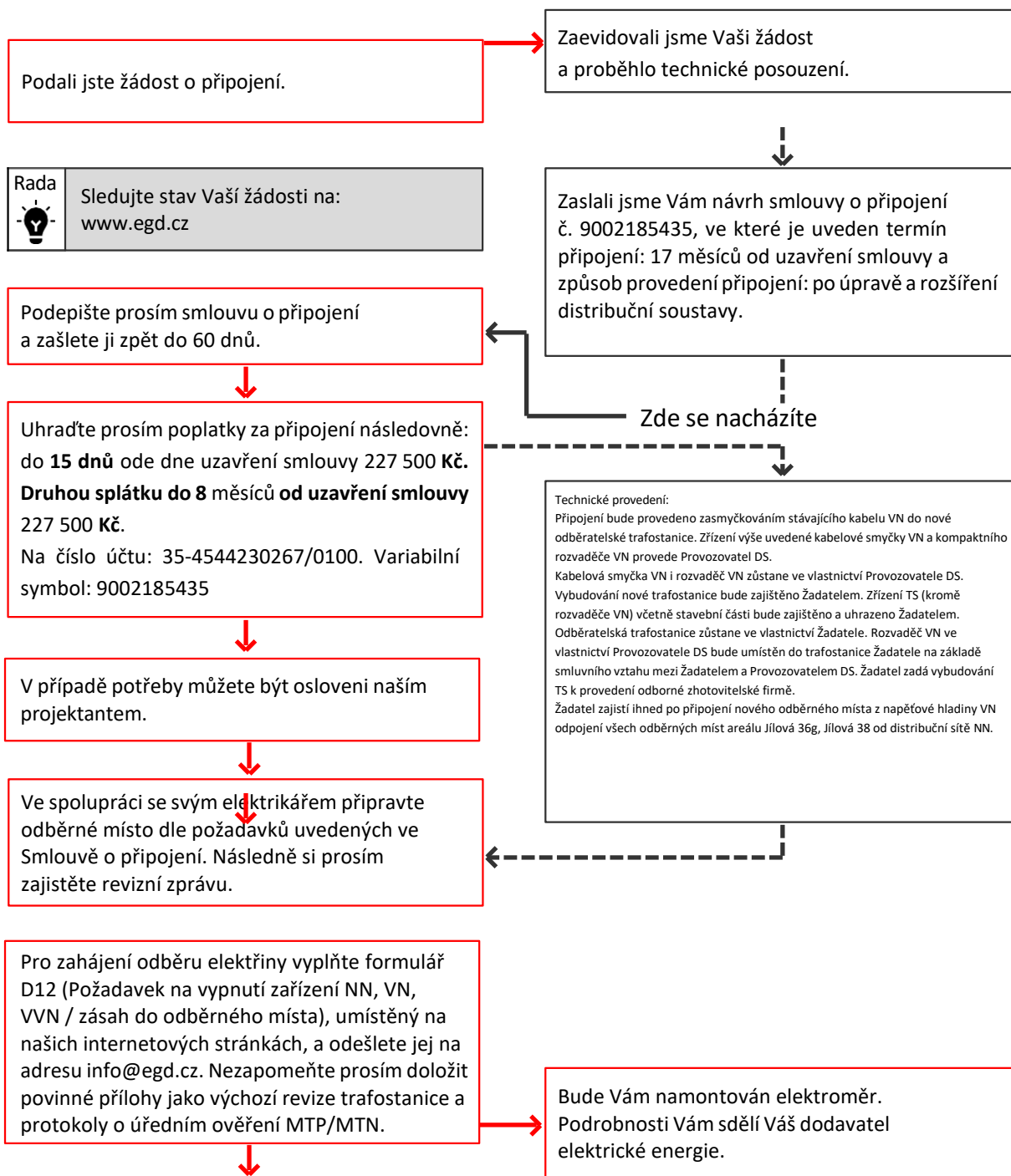
**Limity zpětných vlivů odběratele na distribuční soustavu**

- 1) Veškeré zařízení Žadatele připojené k distribuční soustavě musí splňovat požadavky na maximální přípustnou úroveň zpětných vlivů na elektrizační soustavu.
- 2) Limity pro úroveň zpětných vlivů způsobovaných jednou Výrobnou připojenou do distribuční soustavy stanovují Pravidla provozování distribuční soustavy (PPDS) - Příloha č. 4. Věnujte pozornost především těmto vlivům:
  - **Flikr** - limit pro jednu výrobnou  $Plt = 0,46$  dlouhodobá míra vjemu flikru
  - **Vyšší harmonické** - přípustné emisní hodnoty jednotlivých harmonických proudů musí být dle PPDS-Příloha 4.
  - **Kolísání napětí** - změna napětí při spínání jednotlivých generátorů nebo zařízení nesmí překročit 2%  $Un$ .
  - **Zpětné vlivy na HDO** - Výrobnou nesmí způsobovat nepřípustný pokles hladiny signálu HDO a nesmí též produkovat nežádoucí rušivá napětí, viz PPDS - Příloha 4.

# Postup k připojení nového odběrného místa - elektřina

## Žadatel

## EG.D, a.s.



Uzavřete smlouvu o sdružených službách (nebo smlouvu o distribuci a dodávce elektřiny) s Vámi vybraným dodavatelem (obchodníkem).