



## SMLOUVA O DÍLO NA PROVEDENÍ MENŠÍCH STAVEBNÍCH PRACÍ

Číslo smlouvy: 02PB-000852

Evidenční číslo (ISPROFIN/ISPROFOND): 327 253 1003

Název související veřejné zakázky: D11 1106 – Úprava dopravního značení v MÚK Plotiště

uzavřená níže uvedeného dne, měsíce a roku mezi následujícími smluvními stranami (dále jako „**Smlouva**“):

### **Ředitelství silnic a dálnic ČR**

se sídlem Na Pankráci 546/56, 140 00 Praha 4  
IČO: 65993390  
DIČ: CZ65993390  
právní forma: příspěvková organizace  
bankovní spojení: ČNB  
zastoupeno:

kontaktní osoba ve věcech smluvních:  
e-mail:  
tel:  
kontaktní osoba ve věcech technických:  
e-mail:  
tel:  
(dále jen „**Objednatel**“)

a

### **Dopravní značení Náchod s.r.o.**

se sídlem Vysokov 181, 549 12  
IČO: 27467040  
DIČ: CZ27467040  
zápis v obchodním rejstříku: vedeném Krajským soudem v Hradci Králové,  
oddíl C, vložka 20591  
právní forma: společnost s ručením omezeným  
bankovní spojení: ČSOB Náchod  
zastoupen:  
kontaktní osoba ve věcech smluvních:

e-mail:

tel:

kontaktní osoba ve věcech technických:

e-mail:

tel:

(dále jen „**Zhotovitel**“)

(Objednatel a Zhotovitel dále také společně jako „**Smluvní strany**“)

## I.

### Úvodní ustanovení

1. Smlouva je uzavřena podle ustanovení § 2586 a násl. zákona č. 89/2012 Sb., občanský zákoník, v platném znění (dále jen „**Občanský zákoník**“) na základě výsledků veřejné zakázky malého rozsahu na stavební práce vedené pod výše uvedeným názvem zadávanou mimo zadávací řízení v souladu s § 31 zákona č. 134/2016 Sb., o zadávání veřejných zakázek, v platném znění (dále jen „**Zakázka**“).
2. Pro vyloučení jakýchkoliv pochybností o vztahu Smlouvy a zadávací dokumentace nebo výzvy k podání nabídek Zakázky jsou stanovena tato výkladová pravidla:
  - a) v případě jakékoliv nejistoty ohledně výkladu ustanovení Smlouvy budou tato ustanovení vykládána tak, aby v co nejširší míře zohledňovala účel Zakázky vyjádřený zadávací dokumentací nebo výzvou k podání nabídek;
  - b) v případě chybějících ustanovení Smlouvy budou použita dostatečně konkrétní ustanovení zadávací dokumentace nebo výzvy k podání nabídek;
  - c) v případě rozporu mezi ustanoveními Smlouvy a zadávací dokumentace nebo výzvy k podání nabídek budou mít přednost ustanovení Smlouvy.

## II.

### Předmět plnění

1. Zhotovitel se zavazuje provést na svůj náklad a nebezpečí pro Objednatele dílo, jehož podrobná specifikace je uvedena v příloze č. 1 Smlouvy (dále jako „**Dílo**“).
2. Místem provádění Díla (stavebních prací) je MÚK Plotiště dálnice D11 a přilehlá křižovatka silnic I/35 a III/32433.
3. Zhotovitel je povinen předat spolu s Dílem Objednateli také veškerou dokumentaci vztahující se k Dílu, která je obvykle s Dílem Objednateli předávána.
4. Objednatel se zavazuje zaplatit za Dílo provedené v souladu s touto Smlouvou cenu Díla uvedenou ve čl. IV. této Smlouvy.
5. Veškeré materiály, stavební díly, technologická zařízení a pracovní postupy na Dílu musí odpovídat Technickým kvalitativním podmínkám staveb pozemních komunikací (TKP), pokynům správce stavby a Zvláštním technickým kvalitativním podmínkám stavby (ZTKP), pokud jsou vypracovány, jsou podrobovány zkouškám uvedeným v TKP a ZTKP nebo požadovaným správcem stavby, a to buď v místě výroby, přípravy na staveništi nebo na jakýchkoli místech stanovených k tomuto účelu. Za bezpečnost práce a požární ochranu odpovídá Zhotovitel.

6. Veškeré stavební práce budou prováděny při komplexním zabezpečení bezpečnosti silničního provozu, náklady tohoto zabezpečení hradí Zhotovitel.
7. Veškerý vybouraný použitelný materiál je vlastnictvím Objednatele. Objednatel rozhodne o dalším využití tohoto materiálu (netýká se odpadů). Vyfrézovanou obalovanou směs z vozovky silnice odkoupí Zhotovitel od Objednatele za cenu 110,- Kč/t, kovové části za cenu kovového odpadu v místě a čase obvyklou.
8. Je-li součástí díla i převáděný majetek, Zhotovitel provede na své náklady k okamžiku předání díla zatřídění, nacenění a označení jedinečným číselným identifikátorem předávaný (zatříděný) majetek. Tento majetek je předán formou inventury za účasti zástupce Objednatele. Pokud není předávané dílo plně dofinancováno, a tedy není možné určit konečnou cenu majetku, nacenění se majetek až po úplném dofinancování díla. Do financování majetku a jeho nacenění nemá vliv na zatřídění, označení předávaného majetku a provedení předávací inventury. Cena jednotlivého zatříděného majetku je rozdělena na cenu základ, valorizace (či jiná částka ovlivňující cenu základ) a DPH. Zatřídění majetku je prováděno dle platné klasifikace Českého statistického úřadu.
9. Je-li součástí plnění Zhotovitele dílo ve smyslu zákona č. 121/2000 Sb., o právu autorském, ve znění pozdějších předpisů, poskytuje k němu Zhotovitel Objednateli nevýhradní, časově, územně a množstevně neomezenou licenci, a to ke všem způsobům užití (zejména s právem dílo dále upravovat, a to i prostřednictvím třetí osoby) a s právem udělení podlicence nebo postoupení licence na třetí osobu. Licenční poplatek je zahrnut v ceně uvedené v čl. IV Smlouvy. Práva získaná Objednatelem v rámci plnění této Smlouvy (včetně Licence a případných licencí k užití průmyslového vlastnictví získaných na základě tohoto článku Smlouvy) přechází i na případného právního nástupce Objednatele, a to bez jakéhokoliv dalšího svolení Zhotovitele. Za právního nástupce Objednatele dle předchozí věty se považuje zejména, nikoliv však výlučně, subjekt vzniklý v důsledku přeměny Objednatele na státní podnik.
10. Pokud se na jakoukoliv část plnění poskytovanou Zhotovitelem vztahuje nařízení GDPR (Nařízení Evropského parlamentu a Rady (EU) č. 2016/679 ze dne 27. dubna 2016 o ochraně fyzických osob v souvislosti se zpracováním osobních údajů a o volném pohybu těchto údajů a o zrušení směrnice 95/46/ES (obecné nařízení o ochraně osobních údajů)), je Zhotovitel povinen zajistit plnění svých povinností v nařízení GDPR stanovených. V případě, kdy bude Zhotovitel v kterémkoliv okamžiku plnění svých smluvních povinností zpracovatelem osobních údajů poskytnutých Objednatelem nebo získaných pro Objednatele, je povinen na tuto skutečnost Objednatele upozornit a bezodkladně (vždy však před zahájením zpracování osobních údajů) s ním uzavřít smlouvu o zpracování osobních údajů. Smlouvu dle předcházející věty je dále Zhotovitel s Objednatelem povinen uzavřít vždy, když jej k tomu Objednatel písemně vyzve. Přílohu č. 4 této Smlouvy tvoří nezávazný vzor Smlouvy o zpracování osobních údajů, který je možné pro výše uvedené účely použít, přičemž výsledné znění Smlouvy o zpracování osobních údajů bude vždy stanoveno dohodou Smluvních stran tak, aby byla zachována konformita s nařízením GDPR a případně dalšími dotčenými obecně závaznými právními předpisy.

### **III.**

#### **Doba plnění**

1. Zhotovitel je povinen zahájit provádění Díla do 14 kalendářních dnů ode dne účinnosti této Smlouvy.

2. Zhotovitel je povinen provést Dílo (tj. dokončit a předat) Objednateli do 30 dnů ode dne účinnosti této Smlouvy. O předání (resp. převzetí) díla bude sepsán předávací protokol podepsaný oběma Smluvními stranami, přičemž Objednatel není povinen převzít dílo, které vykazuje vady.

#### **IV. Cena**

1. Objednatel se zavazuje uhradit Zhotoviteli za řádné a včasné provedení Díla následující cenu (dále jako „Cena Díla“):

**Cena Díla bez DPH: 172 890,- Kč**

**DPH: 36 307,- Kč**

**Cena Díla včetně DPH: 209 197,- Kč**

2. Cena Díla je stanovena jako maximální a nepřekročitelná s výjimkou změny zákonné sazby DPH nebo s výjimkou dodatkem Smlouvy sjednané nepodstatné změny Smlouvy.
3. Položkový rozpočet Ceny Díla je uveden v příloze č. 2 této Smlouvy.

#### **V. Platební podmínky**

1. Objednatel se zavazuje uhradit Cenu Díla jednorázovým bankovním převodem na účet Zhotovitele uvedený na faktuře, a to na základě daňového dokladu – faktury vystavené Zhotovitelem se lhůtou splatnosti 30 dnů ode dne doručení faktury Objednateli. Fakturu lze předložit Objednateli nejdříve po protokolárním převzetí Díla Objednatelem bez vad, resp. po odstranění všech vad provedeného Díla, resp. nejpozději ve lhůtě do 15 dnů ode dne protokolárního předání díla Objednateli. Zhotovitel je povinen zaslat Objednateli fakturu v elektronické formě. Faktury vystavené Zhotovitelem v elektronické formě budou zaslány datovou schránkou (ID DS zjq4rhz) nebo e-mailem na adresu [posta@rsd.cz](mailto:posta@rsd.cz), v národním standardu pro elektronickou fakturaci ISDOC verze 5.2. až 6.0.2 (preferovaný formát) nebo ve formátu Portable Document Format for the Long-term Archiving, tzv. PDF/A a vyšší. Na faktuře bude uvedeno číslo smlouvy Objednatele, pokud je faktura ve formátu ISDOC v příslušných elementech, případně u faktur ve formátu PDF v poznámce.
2. Fakturovaná Cena Díla musí odpovídat Ceně Díla uvedené ve čl. IV. této Smlouvy.
3. Faktura musí obsahovat veškeré náležitosti stanovené právním řádem, zejména ust. § 29 zákona č. 235/2004 Sb. a ust. § 435 Občanského zákoníku. Faktura dále musí obsahovat číslo Smlouvy, název Zakázky a ISPROFIN/ISPROFOND. Pokud faktura nebude obsahovat všechny požadované údaje a náležitosti nebo budou-li tyto údaje uvedeny Zhotovitelem chybně, je Objednatel oprávněn takovou fakturu Zhotoviteli ve lhůtě splatnosti vrátit k odstranění nedostatků, aniž by se tak dostal do prodlení s úhradou Ceny Díla. Zhotovitel je povinen zaslat Objednateli novou (opravenou) fakturu ve lhůtě 15 (patnácti) kalendářních dnů ode dne doručení prvotní (chybné) faktury Objednateli. Pro vyloučení pochybností se stanoví, že Objednatel není v takovém případě povinen hradit

fakturu ve lhůtě splatnosti uvedené na prvotní (chybné) faktuře a Zhotoviteli nevzniká v souvislosti s prvotní Fakturou žádný nárok na úroky z prodlení.

4. Objednatel neposkytuje žádné zálohy na Cenu Díla, ani dílčí platby Ceny Díla.
5. Smluvní strany se dohodly, že povinnost úhrady faktury vystavené Zhotovitelem je splněna okamžikem odepsání příslušné peněžní částky z účtu Objednatele ve prospěch účtu Zhotovitele uvedeného na faktuře. Zhotovitel je ve smyslu předchozí věty povinen na faktuře uvádět účet Zhotovitele uvedený v ustanovení Smlouvy upravujícím Smluvní strany.
6. Platby budou probíhat v Kč (korunách českých) a rovněž veškeré cenové údaje budou uvedeny v této měně.
7. Objednatel u poskytnutých stavebních nebo montážních prací uvedených v číselníku Klasifikace produkce CZ-CPA kód 41 až 43 není plátcem DPH, tedy se na něj nevztahuje režim přenesené daňové povinnosti. Faktury musí být vystaveny včetně DPH.

## **VI.**

### **Záruka za jakost, odpovědnost za vady**

1. Zhotovitel poskytuje Objednateli záruku za jakost Díla ve smyslu ust. § 2113 a § 2619 Občanského zákoníku na dobu 36 měsíců ode dne převzetí Díla Objednatelem.
2. Zhotovitel odpovídá za vady Díla dle Občanského zákoníku, Objednateli vznikají v případě vad Díla nároky dle ust. § 2615 a násl. Občanského zákoníku.
3. Reklamace, prostřednictvím kterých Objednatel uplatňuje záruku za jakost Díla, musí být řádně doloženy a musí mít písemnou formu. O každé reklamaci bude Zhotovitelem sepsán reklamační protokol, který musí obsahovat popis reklamované vady, dobu nahlášení vady, návrh způsobu odstranění vady, záznam o provedené opravě a akceptaci zjednání Objednatelem.
4. Oprávněně reklamované vady díla Zhotovitel odstraní bez zbytečného odkladu a bezplatně. Neučiní-li tak ani v Objednatelem dodatečně písemně stanovené přiměřené lhůtě, je Objednatel oprávněn vady Díla odstranit jiným vhodným způsobem a požadovat po Zhotoviteli uhrazení všech s odstraněním těchto vad přímo souvisejících nákladů. Předchozí větou není dotčen nárok Objednatele na úhradu smluvní pokuty Zhotovitelem dle čl. VIII odst. 3 Smlouvy.
5. Je-li provedením Díla s vadami porušena tato Smlouva podstatným způsobem, má Objednatel nároky z vad Díla podle ust. § 2106 Občanského zákoníku.

## **VII.**

### **Zvláštní povinnosti Zhotovitele**

1. Zhotovitel se zavazuje prostudovat připomínky a upozornění Objednatele, týkající se průběhu a způsobu plnění smluvních povinností Zhotovitele, a v případě jejich opodstatněnosti bez zbytečného odkladu vyvodit odpovídající závěry a přijmout opatření k odstranění nedostatků v plnění Smlouvy. O těchto opatřeních bude informovat Objednatele.

2. Zhotovitel je povinen před zahájením prací předložit doklad o platném školení BOZP podle § 8 Směrnice GŘ ŘSD ČR č. 4/2007, zpracovaná bezpečnostní rizika dle § 101 odst. 3 zákona č. 262/2006 Sb., zákoník práce, ve znění pozdějších předpisů (dále jen „Zákoník práce“) a vstup na dálnici hlásit zástupci Objednatele. Zhotovitel je povinen dodržovat veškeré platné technické a právní předpisy, týkající se zajištění bezpečnosti a ochrany zdraví při práci a bezpečnosti technických zařízení zejména nařízení vlády č. 591/2006 Sb., a Směrnici GŘ ŘSD ČR č. 4/2007 Pravidla bezpečnosti práce na dálnicích a silnicích. Zhotovitel se zavazuje vysílat k provádění prací zaměstnanec odborně a zdravotně způsobilý a řádně proškolený v předpisech bezpečnosti a ochrany zdraví při práci. V případě pracovního úrazu zaměstnance Zhotovitele vyšetří a sepiše záznam o pracovním úrazu vedoucí zaměstnanec Zhotovitele ve spolupráci s vedoucím zaměstnancem Objednatele a Zhotovitel následně splní veškeré povinnosti v souladu s § 105 Zákoníku práce a nařízením vlády č. 201/2010 Sb., ve znění pozdějších předpisů. Zhotovitel se zavazuje zajistit vlastní dozor nad bezpečností práce a soustavnou kontrolu na pracovištích. Zástupce Zhotovitele předá při převzetí pracoviště písemné jmenování těchto osob.
3. Zhotovitel nebude bez písemného souhlasu používat zařízení Objednatele.
4. Zhotovitel podle § 2936 až 2938 Občanského zákoníku odpovídá i za škodu způsobenou vadou věci, a této odpovědnosti se nemůže zbavit. Zhotovitel se zavazuje používat stroje a zařízení, která svým konstrukčním provedením a na základě výsledků kontrol a revizí jsou schopna bezpečného provozu.
5. Porušování předpisů bezpečnosti práce a technických zařízení a bezpečnosti provozu na dálnicích a silnicích se považuje za podstatné porušení smluvních povinností Zhotovitele podle Smlouvy.
6. V případě, že se jedná o stavbu podléhající režimu zákona č. 309/2006 Sb., kterým se upravují další požadavky bezpečnosti a ochrany zdraví při práci v pracovněprávních vztazích a o zajištění bezpečnosti a ochrany zdraví při činnosti nebo poskytování služeb mimo pracovněprávní vztahy (zákon o zajištění dalších podmínek bezpečnosti a ochrany zdraví při práci), ve znění pozdějších předpisů (dále jen „**zákon č. 309/2006 Sb.**“), z hlediska ohlášení zahájení prací oblastnímu inspektorátu práce, ustavení funkce koordinátora BOZP a zpracování plánu zajištění BOZP, je Zhotovitel povinen plnit úkoly uvedené v § 16 uvedeného zákona. V souladu se zákonem č. 309/2006 Sb. se Zhotovitel zavazuje k součinnosti s koordinátorem bezpečnosti a ochrany zdraví při práci na staveništi při přípravě a realizaci stavby. Zhotovitel prohlašuje, že se tímto zavazuje k závázání součinnosti s koordinátorem bezpečnosti a ochrany zdraví při práci na staveništi všechny své poddodavatele a osoby, které budou provádět činnosti na staveništi, a to po celou dobu přípravy a realizace stavby. Zhotovitel se rovněž zavazuje plnit veškeré povinnosti, které mu ukládá zákon č. 309/2006 Sb., zejména povinnost dodržování plánu BOZP na staveništi, povinnost zúčastňovat se zpracování plánu BOZP a všech jeho aktualizací, povinnost účasti na kontrolních dnech BOZP a dodržování pokynů koordinátora bezpečnosti a ochrany zdraví při práci na staveništi.

7. Zhotovitel se zavazuje po celou dobu trvání smluvního vztahu založeného touto Smlouvou zajistit dodržování veškerých právních předpisů, zejména pak pracovněprávních (odměňování, pracovní doba, doba odpočinku mezi směnami, placené přesčasy), dále předpisů týkajících se oblasti zaměstnanosti a bezpečnosti a ochrany zdraví při práci, tj. zejména zákona č. 435/2004 Sb., o zaměstnanosti, ve znění pozdějších předpisů, a Zákoníku práce, a to vůči všem osobám, které se na plnění Smlouvy podílejí (a bez ohledu na to, zda budou činnosti prováděny Zhotovitelem či jeho poddodavateli). Zhotovitel se také zavazuje zajistit, že všechny osoby, které se na plnění Smlouvy podílejí (bez ohledu na to, zda budou činnosti prováděny Zhotovitelem či jeho poddodavateli), jsou vedeny v příslušných registrech, jako například v registru pojištěnců ČSSZ, a mají příslušná povolení k pobytu v ČR. Zhotovitel je dále povinen zajistit, že všechny osoby, které se na plnění Smlouvy podílejí (bez ohledu na to, zda budou činnosti prováděny Zhotovitelem či jeho poddodavateli) budou proškoleny z problematiky BOZP a že jsou vybaveny osobními ochrannými pracovními prostředky dle účinné legislativy, je-li používání osobních ochranných pracovních prostředků s ohledem na předmět Smlouvy vyžadováno. V případě, že Zhotovitel (či jeho poddodavatel) bude v rámci řízení zahájeného dle tohoto článku Smlouvy orgánem veřejné moci pravomocně uznán vinným ze spáchání přestupku, správního deliktu či jiného obdobného protiprávního jednání, je Zhotovitel povinen přijmout nápravná opatření a o těchto, včetně jejich realizace, písemně informovat Objednatele, a to v přiměřené lhůtě stanovené po dohodě s Objednatelem. Objednatel je oprávněn odstoupit od této Smlouvy, pokud Zhotovitel nebo jeho poddodavatel bude orgánem veřejné moci uznán pravomocně vinným ze spáchání přestupku či správního deliktu, popř. jiného obdobného protiprávního jednání, v řízení dle tohoto článku Smlouvy.
8. Zhotovitel musí po celou dobu trvání smluvního vztahu založeného touto Smlouvou sjednat a dodržovat srovnatelné smluvní podmínky v oblasti rozdělení rizika a smluvních pokut se svými poddodavateli s ohledem na charakter, rozsah a cenu plnění poddodavatele, jako jsou sjednané v této Smlouvě.
9. Zhotovitel se zavazuje po celou dobu trvání smluvního vztahu založeného touto Smlouvou zajistit dodržování právních předpisů z oblasti práva životního prostředí, jež naplňuje cíle environmentální politiky související se změnou klimatu, využíváním zdrojů a udržitelnou spotřebou a výrobou, především zákona č. 114/1992 Sb., o ochraně přírody a krajiny, ve znění pozdějších předpisů a zákona č. 17/1992 Sb., o životním prostředí, ve znění pozdějších předpisů. Zhotovitel tak musí přijmout veškerá opatření, která po něm lze rozumně požadovat, aby chránil životní prostředí a omezil škody způsobené znečištěním, hlukem a jinými jeho činnostmi a musí zajistit, aby emise, půdní znečištění a odpadní vody z jeho činnosti nepřesáhly hodnoty stanovené příslušnými právními předpisy.
10. V případě, že Zhotovitel (či jeho poddodavatel) bude v rámci řízení zahájeného orgánem veřejné moci pravomocně uznán vinným ze spáchání přestupku či jiného závažného protiprávního jednání v oblasti práva životního prostředí, je Zhotovitel povinen:
  - a) o této skutečnosti nejpozději do 7 pracovních dnů písemně informovat Objednatele,

- b) přijmout nápravná opatření k odstranění trvání protiprávního stavu a tento v přiměřené lhůtě odstranit a/nebo učinit prevenční nápravná opatření za účelem zamezení opakování předmětného protiprávního jednání,
- c) písemně informovat Objednatele o opatřeních dle čl. VII. odst. 10 písm. b) této Smlouvy, včetně jejich realizace, a to bezodkladně nebo v Objednatelem stanovené lhůtě (bude-li Objednatelem stanovena).

11. Objednatel je oprávněn odstoupit od Smlouvy:

- a) do 1 měsíce od okamžiku, kdy se dozvěděl, že Zhotovitel byl v rámci řízení zahájeného orgánem veřejné moci pravomocně uznán vinným ze spáchání přestupku či jiného závažného protiprávního jednání v oblasti práva životního prostředí,
- b) pokud Zhotovitel nepřijme nápravná opatření v souladu s čl. VII. odst. 10 písm. b) této Smlouvy a ke zjednání nápravy Zhotovitelem nedojde ani na základě písemné výzvy Objednatele v Objednatelem určené dodatečné lhůtě, pokud tato výzva na možnost odstoupení od Smlouvy Objednatelem Zhotovitele výslovně upozorní,
- c) v případě opakovaného porušení povinnosti Zhotovitele písemně informovat Objednatele o přijatých nápravných opatřeních (minimálně 2 porušení předmětné povinnosti) a dále
- d) v případě, že Zhotovitel uvede v písemné informaci dle čl. VII. odst. 10 písm. a) a c) této Smlouvy doručené Objednateli zjevně nepravdivé informace.

12. Zhotovitel se v rámci svých vnitřních procesů zavazuje k podpoře firemní kultury založené na motivaci pracovníků k zavádění inovativních prvků, procesů či technologií v rámci tzv. Best Practices.

13. Zhotovitel písemně informuje Objednatele do 5 pracovních dnů od zjištění skutečnosti, že osobě, na kterou se vztahují mezinárodní sankce ve smyslu zákona č. 69/2006 Sb., o provádění mezinárodních sankcí, ve znění pozdějších předpisů, resp. ve smyslu přímo použitelných nařízeních EU [zejména Nařízení Rady (EU) č. 269/2014 ze dne 17. března 2014 o omezujících opatřeních vzhledem k činnostem narušujícím nebo ohrožujícím územní celistvost, svrchovanost a nezávislost Ukrajiny a nařízení Rady (EU) č. 208/2014 ze dne 5. března 2014 o omezujících opatřeních vůči některým osobám, subjektům a orgánům vzhledem k situaci na Ukrajině], vzniklo právo na převod finančních prostředků, které Zhotovitel obdrží od Objednatele za provedení Díla.

## **VIII.**

### **Smluvní sankce**

- 1. V případě prodlení Zhotovitele s provedením Díla má Objednatel vůči Zhotoviteli nárok na uhrazení smluvní pokuty ve výši 0,1 % z Ceny Díla bez DPH za každý i započatý den prodlení s předáním řádně dokončeného Díla.
- 2. V případě prodlení Objednatele s uhrazením Ceny Díla je Zhotovitel oprávněn po Objednateli Požadovat úrok z prodlení ve výši stanovené platnými právními předpisy.
- 3. Uplatněním smluvní pokuty není dotčena povinnost Smluvní strany k náhradě škody druhé Smluvní straně, a to v plné výši. Uplatněním smluvní pokuty není dotčena povinnost Zhotovitele k řádnému dokončení Díla a jeho předání Objednateli.



4. Za porušení oznamovací povinnosti dle čl. VII odst. 13. Smlouvy zaplatí Zhotovitel Objednateli smluvní pokutu ve výši 0,5 % Ceny Díla.

## **IX.**

### **Ukončení Smlouvy**

1. Smluvní strany mohou Smlouvu ukončit písemnou dohodou.
2. Objednatel je oprávněn písemně odstoupit od Smlouvy s účinky ex tunc v případě, že Zhotovitel ve stanovených lhůtách či termínech nezapočne s plněním předmětu Smlouvy nebo jeho části.
3. Objednatel je oprávněn písemně odstoupit od Smlouvy s účinky ex tunc v případě, že prokáže, že Zhotovitel v rámci své nabídky podané v Zakázce uvedl nepravdivé údaje, které ovlivnily výběr nejvhodnější nabídky.
4. Objednatel je dále oprávněn odstoupit od Smlouvy, pokud Zhotovitel použije finanční prostředky, které obdrží za provedení Díla, v rozporu s § 2 zákona č. 69/2006 Sb., o provádění mezinárodních sankcí, ve znění pozdějších předpisů.
5. Smluvní strany jsou oprávněny písemně odstoupit od Smlouvy s účinky ex tunc v případě, že druhá Smluvní strana opakovaně (minimálně třikrát) poruší své povinnosti dle této Smlouvy a na tato porušení smluvních povinností byla Smluvní stranou písemně upozorněna. Smluvní strany výslovně sjednávají, že jsou dle tohoto odstavce Smlouvy oprávněny od Smlouvy platně odstoupit i tím způsobem, že písemné odstoupení od Smlouvy doručí druhé Smluvní straně společně s třetím písemným upozorněním na porušení smluvní povinnosti druhé Smluvní strany.
6. Smluvní strany jsou oprávněny písemně odstoupit od Smlouvy s účinky ex tunc v případě, že druhá Smluvní strana poruší své smluvní povinnosti podstatným způsobem. Podstatným porušením smluvních povinností se rozumí zejména porušení povinnosti Zhotovitele dle čl. VII odst. 5 Smlouvy.
7. Objednatel je oprávněn písemně vypovědět Smlouvu s účinky od doručení písemné výpovědi Zhotoviteli, a to i bez uvedení důvodu. V tomto případě je však povinen Poskytovateli uhradit nejen cenu již řádně dokončené části Díla, ale i Zhotovitelem prokazatelně doložené marně vynaložené účelné náklady přímo související s neuskutečnou částí předmětu plnění, které Poskytovateli vznikly za dobu účinnosti Smlouvy. Náklady ve smyslu předchozí věty se nerozumí ušlý zisk.

## **X.**

### **Registr smluv**

1. Zhotovitel poskytuje souhlas s uveřejněním Smlouvy v registru smluv zřízeným zákonem č. 340/2015 Sb., o zvláštních podmínkách účinnosti některých smluv, uveřejňování těchto smluv a o registru smluv, ve znění pozdějších předpisů (dále jako „zákon o registru smluv“). Zhotovitel bere na vědomí, že uveřejnění Smlouvy v registru smluv zajistí Objednatel. Do registru smluv bude vložen elektronický obraz textového obsahu Smlouvy v otevřeném a strojově čitelném formátu a rovněž metadata Smlouvy.
2. Zhotovitel bere na vědomí a výslovně souhlasí, že Smlouva bude uveřejněna v registru smluv bez ohledu na skutečnost, zda spadá pod některou z výjimek z povinnosti uveřejnění stanovenou v ust. § 3 odst. 2 zákona o registru smluv.
3. V rámci Smlouvy nebudou uveřejněny informace stanovené v ust. § 3 odst. 1 zákona o registru smluv označené Zhotovitelem před podpisem Smlouvy.

## XI.

### Závěrečná ustanovení

1. Smlouva je platná dnem připojení platného uznávaného elektronického podpisu dle zákona č. 297/2016 Sb., o službách vytvářejících důvěru pro elektronické transakce, ve znění pozdějších předpisů, oběma Smluvními stranami do **této Smlouvy a jejích jednotlivých příloh**, nejsou-li součástí jediného elektronického dokumentu (tj. do všech samostatných souborů tvořících v souhrnu Smlouvu<sup>1</sup>). Smlouva nabývá účinnosti dnem jejího uveřejnění v registru smluv.
2. Smlouva je uzavřena na dobu určitou a skončí řádným a úplným splněním předmětu této Smlouvy Smluvními stranami.
3. Smlouvu je možné měnit pouze písemnou dohodou Smluvních stran ve formě vzestupně číslovaných dodatků Smlouvy, elektronicky podepsaných oprávněnými zástupci obou Smluvních stran.
4. Pokud není ve Smlouvě a jejích přílohách stanoveno jinak, řídí se právní vztah založený touto Smlouvou Občanským zákoníkem.
5. Tato Smlouva se vyhotovuje v elektronické podobě, přičemž obě Smluvní strany obdrží její elektronický originál.
6. Pro vyloučení pochybností Smluvní strany vylučují aplikaci ust. § 2909 Občanského zákoníku.
7. Nedílnou součástí této Smlouvy jsou následující přílohy:
  - Příloha č. 1 – Specifikace Díla
  - Příloha č. 2 – Položkový rozpis Ceny Díla
  - Příloha č. 3 – PDPS „Úprava dopravního značení MÚK Plotíště, dokumentace pro stanovení dopravního značení a IČ,“ zpracováno AFRY CZ s.r.o. v 08/2023
  - Příloha č. 4 – Smlouva o zpracování osobních údajů (vzor)

---

<sup>1</sup> Uznávaný elektronický podpis může být do všech souborů tvořících elektronický originál Smlouvy připojen i prostřednictvím hash souborů s uznávaným elektronickým podpisem, vytvořených otiskem z originálního souboru Smlouvy, jednotlivých příloh Smlouvy nebo i archívu souborů obsahujícího přílohy Smlouvy. Hash soubor zaručuje integritu originálního souboru, ze kterého byl otištěn (tj. při porovnání hash souboru vůči originálnímu souboru, ze kterého byl otištěn, lze s jistotou určit, zda došlo nebo nedošlo k pozměnění obsahu originálního souboru). Kupující používá hash soubory ve formátu PKCS#7 v DER kódování, vytvořené pomocí algoritmu SHA256 s algoritmem podpisu SHA256RSA.

Za Objednatele:

Za Zhotovitele:

Podpis oprávněné osoby

Podpis oprávněné osoby

Digitálně podepsal

Digitálně podepsal

Ředitelství silnic a dálnic ČR  
14.11.2023 10:59:48

Datum: 2023.11.17  
07:14:31 +01'00'

NA DŮKAZ SVÉHO SOUHLASU S OBSAHEM TÉTO SMLOUVY K NÍ SMLUVNÍ STRANY PŘIPOJILY SVÉ UZNÁVANÉ ELEKTRONICKÉ PODPISY DLE ZÁKONA Č. 297/2016 SB., O SLUŽBÁCH VYTVÁŘEJÍCÍCH DŮVĚRU PRO ELEKTRONICKÉ TRANSAKCE, VE ZNĚNÍ POZDĚJŠÍCH PŘEDPISŮ.

**Objednatel informuje, že právní forma a název státní příspěvkové organizace Ředitelství silnic a dálnic ČR budou ke dni 1. 1. 2024 změněny na státní podnik Ředitelství silnic a dálnic s. p.**

## **Příloha č.1 – Specifikace Díla**

### **Předmět plnění**

Předmětem plnění zakázky je provedení úprav dopravního značení v MÚK Plotiště D11 dle PDPS „Úprava dopravního značení MÚK Plotiště, dokumentace pro stanovení dopravního značení a IČ“ vypracované AFRY CZ s.r.o. v srpnu 2023, uvedená PDPS je přílohou č.3 Smlouvy. Úprava dopravního značení bude spočívat v úpravě VDZ (doplnění optické psychologické brzdy, úpravě VDZ průběžného jízdního pruhu v křižovatce), úpravě a doplnění SDZ, v úpravě a doplnění dopravního zařízení (baliset, betonových svodidel). Úpravy dopravního značení jsou zadány pro řešení rizik nehodových situací identifikovaných bezpečnostním auditem stavby D11 1106.

PDPS „Úprava dopravního značení MÚK Plotiště, dokumentace pro stanovení dopravního značení a IČ“ (příloha č.3 Smlouvy) - Seznam příloh

- A. Průvodní zpráva
- B.1 Situace DZ – 1:500
- B.2 Vytyčovací výkres VDZ – 1:250
- C. Výkaz výměr
- D. Dokladová část – vydaná stanovení místní úpravy provozu

**SOUPIS PRACÍ**

Stavba: 2023\_0078 - DZ\_Plotiště

Objekt: SO 190 - Dopravní značení

Rozpočet: [Dopravní značení]

Objednatel:

Zhotovitel dokumentace:

Zhotovitel:

**Celková cena:** 172 890,30 Kč

**DPH:** 36 306,96 Kč

**Cena s DPH:** 209 197,26 Kč

Vypracoval zadání:

Vypracoval nabídku:

Datum zadání:

Datum vypracování nabídky:

**POLOŽKY SOUPISU PRACÍ**

Objekt: [Dopravní značení] -

Kód	Název	MJ	Množství	JOC	
<b>Dopravní značení</b>					172 890,30
<b>9 Ostatní konstrukce a práce</b>					172 890,30
1	91267 Cenová scustava ODRAZKY NA SVODIDLA OTSKP_ - 2022				
2	912A8 Cenová scustava BALISETY Z PLASTICKÝCH HMOT OTSKP_ - 2022				
3	912A8R.1 Cenová scustava BALISETY Z PLASTICKÝCH HMOT Přesun slávajících baliset. OTSKP_ - 2022				
4	914131 Cenová scustava DOPRAVNÍ ZNAČKY ZÁKLADNÍ VELIKOSTI OCELOVÉ FÓLIE TR 2 - DODÁVKA A MONTÁŽ OTSKP_ - 2022				
5	914132 Cenová scustava DOPRAVNÍ ZNAČKY ZÁKLADNÍ VELIKOSTI OCELOVÉ FÓLIE TR 2 - MONTÁŽ S PŘEMÍSTĚNÍM OTSKP_ - 2022				
6	914133 Cenová scustava DOPRAVNÍ ZNAČKY ZÁKLADNÍ VELIKOSTI OCELOVÉ FÓLIE TR 2 - DEMONTÁŽ OTSKP_ - 2022				
7	9141R Cenová scustava Dopravně-inženýrská opatření pro realizaci dopravního značení Položka zahrnuje kompletní návrh dopravně inženýrských opatření pro realizaci navrženého dopravního značení a to včetně instalace pronájmu a odvozu přechodného dopravního značení zhotovitelem. Položka zahrnuje též projednání přechodné úpravy provozu s příslušným silničním správním úřadem. R-položka				
8	914241 Cenová scustava DOPRAV ZNAČKY ZVĚTŠ VEL OCEL FÓLIE TR 3 - DODÁVKA A MONT OTSKP_ - 2022				
9	914913 Cenová scustava SLOUPKY A STOJKY DZ Z OCEL TRUBEK ZABETON DEMONTÁŽ OTSKP_ - 2022				
10	914924 Cenová scustava SLOUPKY A STOJKY DZ Z OCEL TRUBEK DO PATKY DOD, MONT, DEMON OTSKP_ - 2022				
11	915111 Cenová scustava VODOROVNÉ DOPRAVNÍ ZNAČENÍ BARVOU HLADKÉ - DODÁVKA A POKLÁDKA OTSKP_ - 2022 8,7 = 8,700 [A]				
12	915221 Cenová scustava VODOR DOPRAV ZNAČ PLASTEM STRUKTURÁLNÍ NEHLUČNÉ - DOD A POKLÁDKA OTSKP_ - 2022 29,5+28,4+10,1+4,2+27,3-8,7 = 90,800 [A]				
13	915224 Cenová scustava VODOR DOPRAV ZNAČ PLASTEM PROFIL NEHLUČ - ODSTRANĚNÍ BROUŠENÍM OTSKP_ - 2022 23,1+16,3+16,5 = 55,900 [A]				
14	915231 Cenová scustava VODOR DOPRAV ZNAČ PLASTEM PROFIL ZVUČÍCI - DOD A POKLÁDKA Optická psychologická brzda. OTSKP_ - 2022				
15	91551 Cenová scustava VODOROVNÉ DOPRAVNÍ ZNAČENÍ - PŘEDEM PŘIPRAVENÉ SYMBOLY OTSKP_ - 2022 specifikace - dodání a pokládku předepsaného symbolu - zahrnuje předznačení a reflexní úpravu				
16	911DD3 Cenová scustava SVODIDLO BETON , ÚROVEŇ ZADRŽ H3 VÝŠ 1,0M - DEMONTÁŽ S PŘESUNEM OTSKP_ - 2022				

SOUŘADNICOVÝ S-JTSK, VÝŠKOVÝ SYSTÉM BpV

 <b>ŘEDITELSTVÍ SILNIC A DÁLNIC ČR</b>		Ředitelství silnic a dálnic České republiky Na Pankráci 546/56 140 00 Praha 4		 <b>AFRY</b>		AFRY CZ s.r.o. MAGISTRŮ 1275/13 140 00 PRAHA 4	
HLAVNÍ INŽENÝR PROJEKTU:		ZODPOVĚDNÝ PROJEKTANT:		VYPRACOVAL:		KONTROLOVAL:	
NÁZEV PROJEKTU: <b>ÚPRAVA DOPRAVNÍHO ZNAČENÍ MŮK PLOTIŠTĚ, DOKUMENTACE PRO STANOVENÍ DOPRAVNÍHO ZNAČENÍ A IČ</b>							
STAVEBNÍ OBJEKT:				-			
ČÁST DOKUMENTACE:				-			
PŘÍLOHA:				-			
KRAJ:	KRÁLOVÉHRADECKÝ	ČÁST:		PŘÍLOHA Č.:		ČÍSLO PARE:	
DATUM:	08/2023						
STUPEŇ:	PDPS		-		-		
MĚŘÍTKO:	-						
Č. ZAKÁZKY:	2023/0078						

SOUŘADNICOVÝ S-JTSK, VÝŠKOVÝ SYSTÉM BpV

 <b>ŘEDITELSTVÍ SILNIC A DÁLNIC ČR</b>		Ředitelství silnic a dálnic České republiky Na Pankráci 546/56 140 00 Praha 4		 <b>AFRY</b>		AFRY CZ s.r.o. MAGISTRŮ 1275/13 140 00 PRAHA 4	
HLAVNÍ INŽENÝR PROJEKTU:		ZODPOVĚDNÝ PROJEKTANT:		VYPRACOVAL:		KONTROLOVAL:	
NÁZEV PROJEKTU: <b>ÚPRAVA DOPRAVNÍHO ZNAČENÍ MÚK PLOTIŠTĚ, DOKUMENTACE PRO STANOVENÍ DOPRAVNÍHO ZNAČENÍ A IČ</b>							
STAVEBNÍ OBJEKT:				SO 190 - DOPRAVNÍ ZNAČENÍ			
ČÁST DOKUMENTACE:				-			
PŘÍLOHA:		PRŮVODNÍ ZPRÁVA					
KRAJ:	KRÁLOVEHRADECKÝ	ČÁST:	PŘÍLOHA Č.:	ČÍSLO PARE:			
DATUM:	08/2023	<b>A</b>	-				
STUPEŇ:	PDPS						
MĚŘÍTKO:	-						
Č. ZAKÁZKY:	2023/0078						

Zhotovitel:  
AFRY CZ s.r.o.

Datum:  
08/2023

Zastoupený:

Číslo zakázky:  
2023/0078

Autorský kolektiv:

Kontrola:

Objednatel:  
Ředitelství silnic a dálnic ČR

Zastoupený:

# D11 – 1106, NÁVRH ÚPRAVY DOPRAVNÍHO ZNAČENÍ MÚK PLOTIŠTĚ, DOKUMENTACE PRO STANOVENÍ DOPRAVNÍHO ZNAČENÍ A IČ

## PRŮVODNÍ ZPRÁVA





## OBSAH

<b>1</b>	<b>IDENTIFIKAČNÍ ÚDAJE .....</b>	<b>5</b>
<b>2</b>	<b>PODKLADY .....</b>	<b>5</b>
<b>3</b>	<b>ZDŮVODNĚNÍ NAVRŽENÉHO ŘEŠENÍ .....</b>	<b>6</b>
<b>4</b>	<b>NÁVRH ÚPRAV KŘIŽOVATKY .....</b>	<b>7</b>
4.1	ÚPRAVY DOPRAVNÍHO ZNAČENÍ A ZAŘÍZENÍ .....	7
4.2	STAVEBNÍ ÚPRAVY KŘIŽOVATKY .....	8
<b>5</b>	<b>TECHNICKÉ SPECIFIKACE A POŽADAVKY .....</b>	<b>8</b>
5.1	OBECNÉ ZÁSADY .....	8
5.2	SVISLÉ DOPRAVNÍ ZNAČENÍ .....	9
5.3	VODOROVNÉ DOPRAVNÍ ZNAČENÍ .....	10
5.4	DOPRAVNÍ ZAŘÍZENÍ .....	11
<b>6</b>	<b>DOPRAVNÍ OPATŘENÍ.....</b>	<b>11</b>
<b>7</b>	<b>PROJEDNÁNÍ .....</b>	<b>12</b>
7.1	POZNATKY OBCE SVĚTÍ .....	12
7.2	VYJÁDŘENÍ POLICIE ČR .....	12
7.3	PŘIPOMÍNKY ŘSD ČR .....	13
7.4	PŘIPOMÍNKY MV ČR .....	13
<b>8</b>	<b>DOKUMENTACE SKUTEČNÉHO PROVEDENÍ STAVBY .....</b>	<b>13</b>

## SEZNAM OBRÁZKŮ

Obrázek 1: Letecký pohled na řešenou křižovatku .....	6
---	---

## SEZNAM PŘÍLOH

- A. Průvodní zpráva
- B.1 Situace DZ – 1:500
- B.2 Vytyčovací výkres VDZ – 1:250
- C. Výkaz výměr a rozpočet (oceněný/neoceněný)
- D. Dokladová část – vydaná stanovění místní úpravy provozu



# 1 IDENTIFIKAČNÍ ÚDAJE

## OZNAČENÍ DOKUMENTACE

<b>Název dokumentace:</b>	<b>D11 – 1106, Návrh úpravy dopravního značení MÚK Plotiště, dokumentace pro stanovení dopravního značení a IČ</b>
<b>Kraj:</b>	Královehradecký
<b>ORP:</b>	<b>Hradec Králové</b>
<b>Stupeň dokumentace:</b>	PDPS
<b>OBJEDNATEL:</b>	<b>Ředitelství silnic a dálnic ČR</b> Na Pankráci 56 145 05 Praha 4
<b>ZHOTOVITEL DOKUMENTACE:</b>	<b>AFRY CZ s.r.o.</b> Magistrů 1275/13 140 00 Praha 4

## 2 PODKLADY

Pro zpracování zakázky byly použity následující podklady:

- Bezpečnostní audit – AFRY CZ s.r.o. – 01/2023
- Situace MÚK Plotiště
- Mapové podklady – katastrální mapa a geodetické zaměření zájmové oblasti
- Technické podmínky – zejména TP 65 a TP 133
- Výkresy opakovaných řešení ŘSD (R-plány)
- Připomínky dotčených úřadů k navrženému řešení

Bezpečnostní audit byl proveden na silnic I/35 v úseku Hradec Králové – Smiřice v lednu 2023. Zpracovatelem bezpečnostního auditu byla rovněž firma AFRY CZ s.r.o.

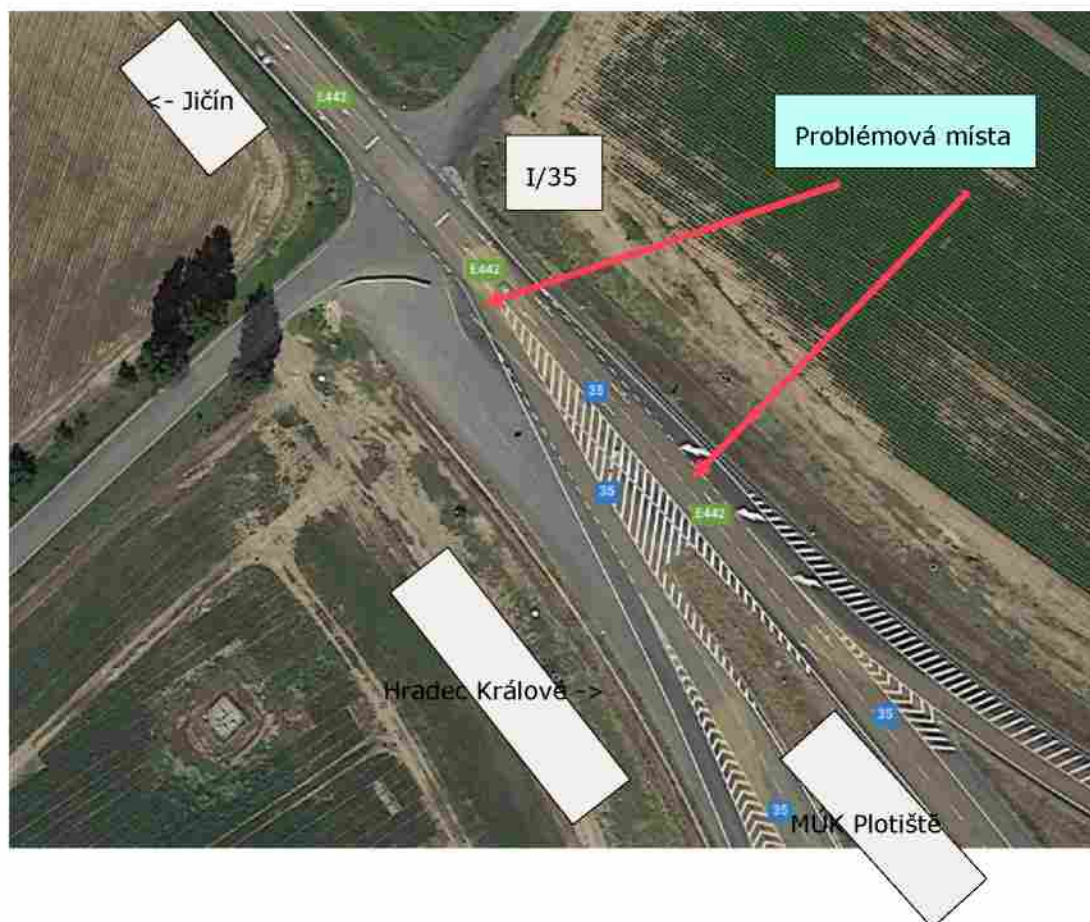
Situace mimoúrovňové křižovatky byla podkladem od objednatele, ale zároveň je i součástí vlastních podkladů, jelikož firma AFRY CZ s.r.o. také zpracovává zakázku D35 Sadová – Plotiště.

### 3 ZDŮVODNĚNÍ NAVRŽENÉHO ŘEŠENÍ

Dokumentace je zpracována za účelem zvýšení přehlednosti a srozumitelnosti dopravně komplikovaného místa, ve kterém se na přechodnou dobu připojuje silnice I/35 do MÚK Plotiště. Zároveň je zde průsečná křižovatka se silnicemi nižších tříd. Stavební upořádání komunikací způsobuje vznik kolizních situací, proto je do doby realizace stavební úpravy tohoto místa nutné navrhnout alespoň úpravu dopravního značení.

Dokumentace se proto zabývá komplexním návrhem úpravy dopravního značení na silnici I/35 s křižovatkou silnice III/32433 u MÚK Plotiště. V současném stavu ve směru od Jičína je organizace dopravy a vyznačení dopravním značením považováno za nevyhovující a podle bezpečnostního auditu vyhodnoceno jako rizikové, neboť směrové vedení průběžného jízdního pruhu neodpovídá použitým poloměrem směrového oblouku návrhové rychlosti. Na základě připomínek obce je řešeno i napojení z rampy MÚK, kde je problémem krátký připojovací pruh a vyšší rychlosti vozidel vjíždějících z dálniční rampy do průběžného jízdního pruhu a následně křižovatky. Proto je žádoucí úprava příjezdu ze silnice I/35, dálničního sjezdu a komplexní zpřehlednění tohoto úseku. Do budoucna je v tomto místě plánována výstavba pokračující dálnice D35 od Hradce Králové směrem na Liberec. Tento úsek napojení do MÚK Plotiště je plánován v realizaci od roku 2024 do zprovoznění roku 2027. Navrhovaná úprava by tedy byla v provozu minimálně 3 roky.

Obrázek 1: Letecký pohled na řešenou křižovatku



## 4 NÁVRH ÚPRAV KŘIŽOVATKY

### 4.1 ÚPRAVY DOPRAVNÍHO ZNAČENÍ A ZAŘÍZENÍ

Navržené úpravy příjezdu silnice I/35 ve směru z Jičína na Hradec Králové k MÚK Platiště se týkají úpravy vodorovného a svislého dopravního značení a dopravního zařízení. Cílem úpravy je zejména plynulejší směrové vedení vozidel při průjezdu křižovatkou a navazujícím úsekem a rovněž omezení rizika vjezdu vozidel do protisměru. Navržené úpravy jsou patrné ze situačního řešení DZ v příloze B.1.

Pro zajištění snížení rychlosti a lepší usměrnění vozidel přijíždějících od Jičína byla navržena optická psychologická brzda za dopravní značkou se snižující se rychlostí na 70 km/h. Optická brzda je provedena v rozpětí nejdříve 5,5 metrů a následně snížena na rozpětí 3,25 metrů. Optická brzda je ukončena na počátku dopravního stínu, který se následně mění na hlavní průběžný pruh a odbočovací pruh. Do dopravního stínu jsou doplněny balisety Z11h v celkovém počtu 6 kusů.

V provedení VDZ je navržena úprava vedení průběžného jízdního pruhu v křižovatce a zvětšení poloměru směrového oblouku posunem k pravé straně vozovky. Poloha krajního bodu VDZ je limitována stávajícím štěrbinovým odvodňovacím žlabem. Ten je ukončen čistícím dílcem s víkem, přes které nelze akceptovat trvalý pojezd vozidel. VDZ je proto navrženo tak, aby trajektorie vozidel vedla mimo víko. Za křižovatkou a následným odbočením směrem na Prahu se dopravní značení napojuje na stávající VDZ. Posunutím jízdního pruhu v křižovatce mírně vpravo vznikne uprostřed křižovatky prostor pro rozšíření VDZ V13 a umístění baliset.

Do dopravního stínu na levé straně jízdního pruhu byla doplněna jedna baliseta Z11h a dvě byly přesunuty. Zbývajících 10 baliset bylo zachováno v původní poloze. Naopak na pravé straně jízdního pruhu bude 5 baliset přemístěno a ostatní dvě zachovány v původní poloze.

Úprava organizace provozu a dopravní značení bylo rovněž navrženo tak, aby byl opět minimalizován nebo zcela vyloučen pojezd víka kanalizační šachty. Umístění víka šachty je opět situován vpravo vedle jízdního pruhu a nebude tak docházet k jízdě vozidel přes víko.

Kromě úpravy a přidání balisety je navrženo posunutí betonového svodidla o 1 metr dále od osy křižovatky, aby bylo umožněno odbočení z vedlejší komunikace. Na betonové svodidlo je rovněž navrženo doplnění pěti světelných odrazek pro zřehlednění křižovatky za snížené viditelnosti. Současně s posunutím svodidla je v dopravním stínu navrženo přesun svislých dopravních značek C4a a dvou reflexních B2, zamezující vjetí do protisměru, blíže do křižovatky. Pro zdůraznění a zamezení vjíždění do protisměru je navržena druhá dvojice žlutozeleně zvýrazněných dopravních značek B2 ve směru od Hradce Králové u napojení s dálniční rampou.

V opačném směru při příjezdu do křižovatky je cílem snížení rychlosti vozidel přijíždějících z dálniční rampy do připojovacího pruhu a následně do křižovatky. Pro zvýraznění napojení rampy na hlavní komunikaci byla přesunuta dopravní značka P4, která byla doplněna reflexním orámováním. Pro snížení rychlosti vozidel na rampě je také za sníženým počtem pruhů umístěna dopravní značka B20a s rychlostí 70 km/h. Tato značka je rovněž nově umístěna namísto značky P1 na hlavní komunikaci od Hradce Králové. Stávající značka P1 před připojením rampy bude zrušena bez náhrady kvůli nadbytečnosti, protože na hlavní trase vícepruhové komunikace před připojením větve zprava se nepoužívá. Stávající dopravní značka před křižovatkou P1 a B20a s rychlostí 70 km/h bude mít opakující se charakter, aby vozidla projížděla křižovatkou rovněž se sníženou rychlostí. Pro přehlednější usměrnění pohybu vozidel před křižovatkou bylo do dopravního stínu podél levého jízdního pruhu doplněno 12 baliset Z11h.

Na obou ramenech vedlejší komunikace bude doplněno vodorovné dopravní značení pro usměrnění pohybu vozidel na příjezdu do křižovatky.

## 4.2 STAVEBNÍ ÚPRAVY KŘIŽOVATKY

Stavební úpravy křižovatky nejsou navrženy, doporučujeme provedení lokální opravy obrusné vrstvy vozovky v prostoru křižovatky, v místech, kde je nově navrženo vedení jízdního pruhu, a kde jsou ve stávajícím stavu znatelné poruchy krytu vozovky.

## 5 TECHNICKÉ SPECIFIKACE A POŽADAVKY

### 5.1 OBECNÉ ZÁSADY

Veškeré použité dopravní značení a zařízení bude splňovat odpovídající požadavky uvedené v:

- Zákon č. 13/1997 Sb., o pozemních komunikacích
- Zákon č. 361/2000 Sb., o provozu na pozemních komunikacích
- Vyhláška č. 104/1997 Sb., kterou se provádí zákon o pozemních komunikacích
- Vyhláška č. 294/2015 Sb., kterou se provádějí pravidla provozu na pozemních komunikacích s aktuálními změnami, např. vyhl. č. 84/2016 Sb.
- ČSN EN 12767 Pasivní bezpečnost podpěrných konstrukcí zařízení na pozemní komunikaci – požadavky a zkušební metody
- ČSN EN 12899-1 Stále svíslé dopravní značení – Část 1: Stálé dopravní značky, včetně národní přílohy NA
- ČSN EN 12899-3 Stále svíslé dopravní značení – Část 3: Směrové sloupky a odrazky
- ČSN EN 12899-4 Stále svíslé dopravní značení – Část 4: Systém řízení výroby
- ČSN EN 12899-5 Stále svíslé dopravní značení – Část 5: Počáteční zkoušky typu
- ČSN EN 1436 Vodorovné dopravní značení – Požadavky na dopravní značení
- TKP 14 Dopravní značky a dopravní zařízení
- TP 58 Směrové sloupky a odrazky – zásady pro používání
- TP 65 Zásady pro dopravní značení na pozemních komunikacích
- TP 70 Zásady pro provádění a zkoušení vodorovného dopravního značení na PK
- TP 100 Zásady pro orientační dopravní značení na PK
- TP 133 Zásady pro vodorovné dopravní značení na pozemních komunikacích
- TP 169 Zásady pro označování dopravních situací na pozemních komunikacích
- Vzorové listy VL 6.1 Svíslé dopravní značky, VL 6.2 Vodorovné dopravní značky, VL 6.3 Dopravní zařízení a VL 6.4 Proměnné dopravní značky
- PPK-SZ, vydání 03/2004, Požadavky na provedení a kvalitu stálých svíslých dopravních značek na stavbách dálnic a rychlostních silnic ve správě ŘSD ČR
- PPK-FOL, vydání 12/2015, Identifikace a možnosti použití retroreflexní fólie pro svíslé dopravní značky, dopravní zařízení a signalizační vozíky na dálnicích a silnicích ve správě ŘSD ČR
- PPK-VZ, vydání 10/2012, Požadavky na provedení a kvalitu stálého vodorovného dopravního značení a dopravních knoflíků na dálnicích a silnicích I. třídy ve správě ŘSD ČR
- PPK-ZNA, vydání 04/2004, Požadavky na provedení a rozsah projektu dopravního značení v jednotlivých stupních dokumentace na dálnicích a rychlostních silnicích ve správě ŘSD ČR
- Výkresy opakovaných řešení ŘSD (R-plány)

Zhotovitel stavby je povinen zajistit soulad realizace s uvedenými předpisy. Realizace bude prováděna dle předpisů platných v době realizace.

## 5.2 SVISLÉ DOPRAVNÍ ZNAČENÍ

Svislé dopravní značení je navrženo a osazeno v souladu se zákony 361/2000 Sb. a č. 13/1997 Sb.

Použité SDZ je provedeno v souladu s těmito předpisy:

- Vyhláška č. 294/2015 Sb.
- ČSN EN 12 899-1 včetně národní přílohy NA
- ČSN EN 12 966-1
- ČSN EN 1991-1-4 Zatížení větrem
- ČSN EN 1993-1-1
- Technické podmínky, zejména: TP 65, TP 66

SDZ na silnici I. třídy bude provedeno v základní velikosti a optické účinnosti RA2.

SDZ na dálniční rampě bude provedeno ve zvětšené velikosti a optické účinnosti RA3.

Výškové a boční umístění dopravního značení je v souladu s TP 65 Zásady pro dopravní značení na pozemních komunikacích.

SDZ a jeho součásti budou provedeny dle specifikací PPK-SZ, vydané ŘSD ČR.

Sloupek standardních SDZ bude osazen do kovových patek. Požadují se patky s otvory pro šrouby upevňující sloupek umístěnými v úhlu 90 nebo 120 stupňů. Dolní hrana patky se osadí do úrovně okolního terénu. Na šrouby na patkách a na horní konce sloupků se osadí kryty nebo víčka. Patky budou s vhodnou protikorozní úpravou. Výkop pro základ sloupku SDZ bude prováděn ručně, před započítím prací bude prověřena existence inženýrských sítí v místě výkopu. Rozměry a konstrukce základů se provedou v souladu s TKP kap. 14. Rozměr betonového základu standardních značek se předpokládá min. 0,4×0,4×0,7 m (0,7 m je výška základu). Základové bloky standardních značek budou provedeny z betonu min. C16/20-XF2. Pro kvalitu a provedení základů platí TKP kap. 18. Horní hrana betonového základu bude v úrovni terénu, v žádném případě nebude vyčnívat nad terénem o více než 50 mm. Sloupky standardních značek se provedou z ocelových žárově zinkovaných trubek. Použijí se trubky průměru 60 mm s tloušťkou stěny nejvíce 3 mm. Protikorozní ochrana viz TKP 14. Výška sloupku bude vyhovovat požadavkům na výškové umístění SDZ a bude zohledňovat počet značek umístěných na jednom sloupku. Výška osazení značky bude odsouhlasena zástupcem investora. Musí být dodrženy limity pro boční odstup značek od vozovky.

Značky budou na sloupky instalovány pomocí objímek. Spojovací materiál bude nekorodující, objímky mohou zůstat z Al slitin. Všechny značky se provedou ocelové lisované s dvojitým ohybem z pozinkovaného plechu s plnými rohy. Poloměr zaoblení rohů štítů značek umístěných vedle vozovky musí být min. 20 mm. Veškeré materiály a prvky svislých značek a pevně osazených dopravních zařízení včetně retroreflexní fólie musí být před zahájením prací schváleny investorem.

SDZ bude provedeno dle VL 6.1. Kolorita značek CR2. Optická účinnost značek dle tab. č. 3 v TP 65, tzn., že použité značky na dálnici budou mít optickou účinnost činné plochy značky RA3, použité značky na silnici I. třídy budou mít optickou účinnost činné plochy značky RA2.

Značky musí být svislé a umístěny kolmo k vozovce. SDZ se osazují tak, aby byly viditelné z dostatečné vzdálenosti. Boční a výškové umístění i vzájemná vzdálenost značek budou v souladu s TP 65, respektive je vyžadováno přísnější kritérium dle PPK-SZ, kde je v kap. 3.3.4, odst. 2 uvedeno: „*Nejbližší hrana značky může být minimálně 1 000 mm od hrany zpevněné krajnice, pokud si následný správce nevyžádá jiné provedení.*“ Dále se osazují tak, aby nebyly cloněny překážkami, jako jsou zejména mostní podpěry, nosné konstrukce nadjezdů, hlásky tísňového volání, jiné dopravní značky, sloupy veřejného osvětlení, protihlukové stěny, stromy, keře apod.

Zadní stěna všech značek a sloupky budou matné a barvy šedé nebo hliníkové. Matnost musí být taková, aby zařízení nevyvolávalo omezující nebo oslepující oslnění účastníků provozu.



Stávající odstraňované svíslé dopravní značení bude demontováno a odvezeno na místo určené investorem. Odstraňované dopravní značení bude předáno investorovi, pokud smluvní vztah mezi investorem a zhotovitelem stavby nestanoví jinak (např. povinný odkup druhotných materiálů zhotovitelem stavby dle „Směrnice generálního ředitele ŘSD ČR č. 6/2013 verze 3.0“, popř. dle novější směrnice, pokud bude k dispozici v době zasmluvnění provedení stavebních prací). Dopravní značky a zařízení se obecně považují za ostatní odpad dle Zákona o odpadech (Viz PPK-SZ 03/2004, kap. 1, odst. 12.).

Součástí odstranění a likvidace stávajících nevyhovujících sloupků bude i odstranění betonových základů a zasypání vzniklé díry vhodným materiálem se zhutněním. Jde o součást souvisejících položek.

Umístění SDZ v blízkosti inženýrských sítí (zejména elektrických vedení) musí být posouzeno s ohledem na ochranná pásma těchto vedení a na bezpečnost práce při provádění.

Požadavky na záruční dobu a životnost:

- na svíslé dopravní značky a dopravní zařízení je záruční doba 5 let
- funkční životnost fólie třídy třídy 2 musí být nejméně 10 let
- funkční životnost svíslých značek a dopravních zařízení včetně upevňovacích prvků musí být nejméně 15 let
- funkční životnost povrchové ochrany všech částí musí být nejméně 10 let

Dopravní značky a zařízení se vyrobí a osadí v souladu s předpisem PPK – SZ Požadavky na provedení a kvalitu stálých svíslých dopravních značek na stavbách dálnic a rychlostních silnic ve správě Ředitelství silnic a dálnic ČR, a tzv. R plány, zejména R 14, R 17, R 25, R 26, R 35, R 40 a R 42. Aktuální znění uvedených dokumentů je na internetové adrese [www.rsd.cz](http://www.rsd.cz).

### **5.3 VODOROVNÉ DOPRAVNÍ ZNAČENÍ**

VDZ bude provedeno dle specifikací PPK-VZ, vydané ŘSD ČR.

VDZ bude provedeno dle TP 70, jako typ II. VDZ bude provedeno strukturovaným plastem. Řešení dle TP 133 a VL 6.2. Provádění prací bude zejména dle TP 70, kap. 5. Vodorovné dopravní značení musí splňovat podmínky dle ČSN EN 1436. Veškeré VDZ bude retroreflexní.

Na nově položené obrusné vrstvy bude provedeno dvoufázové značení. VDZ bude provedeno nejprve v barvě a až po cca 3 měsících (respektive dle technologického předpisu konkrétního materiálu) může být provedeno VDZ v plastu – druhá vrstva může být s podstříkem či bez něj (v závislosti na certifikovaném systému). Technický dozor stavby před vlastní pokládkou barvy, resp. plastu, schválí provedené předznačení. Na nově provedenou obrusnou vrstvu vozovky bude položeno kompletní vodorovné dopravní značení nejprve pouze jednosložkovou rozpouštědlovou barvou s obsahem sušiny min. 75 %. Po stabilizování vlastností povrchu vozovky bude při teplotách vhodných pro pokládku provedena finální úprava dopravního značení. Termín provádění definitivního dopravního značení bude odsouhlasen zástupcem investora. Při provádění finální pokládky budou rovněž provedena nezbytná dopravně inženýrská opatření, jejich užití je součástí celého kompletu DIO v rámci tohoto projektu, je nutné, aby zhotovitel stavby při nacenění DIO počítal s tím, že provedení definitivního dopravního značení může proběhnout i několik měsíců po dokončení realizace vozovky v daném místě.

Materiál pro VDZ musí být uveden v aktuálním Katalogu schválených výrobků pro oblast vodorovného dopravního značení platném pro daný rok. (Katalog je dostupný on-line na [www.pjpk.cz](http://www.pjpk.cz).)

Podélné čáry vodorovného značení se nesmí pokládat na podélnou pracovní spáru. Minimální vzdálenost bližší hrany podélné čáry od pracovní spáry je 100 mm. Tomuto požadavku musí být přizpůsobena realizace obrusné vrstvy vozovky tak, aby podélná čára byla ideálně v ose vozovky.

Možné odchylky od předepsaných rozměrů jsou stanoveny v PPK-VZ v kap. 3.5.

VDZ bude provedeno v souladu s:

- ČSN EN 1463-1,
- technickými podmínkami, zejména: TP 66, TP 70, TP 133,
- vzorovými listy VL 6.2.

VDZ bude provedeno v bílé barvě, materiál plast, s výjimkou vnitřku dopravních stínů V13. Vodící čáry budou provedeny s akustickým efektem a úpravou zajišťující odvodnění komunikací.

Před rozštěpem jízdných pruhů bude realizován symbol 2x V9a, řešení dle výkresu opakovaných řešení č. R100. Šipky budou znázorňovat přímý směr.

## 5.4 DOPRAVNÍ ZAŘÍZENÍ

Směrové sloupky a odrazky budou provedeny dle ČSN EN 12899-3, TP 58 a VL.6.3.

Pro zajištění větší bezpečnosti budou na betonové svodidlo namontovány na vhodná místa **odrazky**. Rozmístění odrazek na betonovém svodidle bude upřesněno při realizaci. Odrazky budou umístěny vstřícně a budou schváleného typu pro použití a montáž na betonové svodidlo. Případně je možné použít na svodidla retroreflexní liniový vodící systém (proužky FeZn plechu s příčně provedenými ohyby a zelenou retroreflexní folií RA 3)

Pro vyznačení směrového vedení komunikace je v prostoru křižovatky navrženo osazení tzv. **baliset** pro zamezení náhodného vyjetí z vozovky na nepojížděnou plochu, např. při snížené viditelnosti. Sloupky budou umístěny v ploše VDZ V13. Balisety budou osazeny v rozteči 4,0 m tak, aby nezasahovaly do bezpečnostního odstupu, tj. min. 0,5 m od hrany zpevněné plochy vozovky. Toto opatření vychází ze zkušeností z provozu křižovatky. Balisety, tj. zelené sloupky, dle TP 58.

Před započítáním prací bude prověřena existence inženýrských sítí v místě instalace sloupků.

## 6 DOPRAVNÍ OPATŘENÍ

Přechodné značení a techniku nutnou k ochraně pracovního místa pro instalaci navrženého dopravního značení (výstražný vozík, předzvěstný vozík, kužely apod.) zajistí a dodá na své náklady zhotovitel.

Veškeré přechodné dopravní značení bude provedeno, používáno a zkoušeno dle aktuální verze PPK-PRE, PPK-SVE, PPK-VOZ a dalších vnitropodnikových předpisů (R- plány, PPK).

Přechodné dopravní značení bude umístěno v souladu s příručkou pro označování pracovních míst na dálnicích I díl (včetně doplňku), na ostatních komunikacích bude přechodné dopravní značení osazeno v souladu s TP 66.

Návrh DIO budou pro rampu dálnice D11 tvořit schémata z příručky pro označování pracovních míst na dálnicích I díl (včetně doplňku) nebo samostatný výkres, který musí přiměřeně splňovat požadavky uvedené v PS 1, čl. 3.4. a dále pak schémata dle TP 66 pro ostatní komunikace.

Zhotovitel projedná a zajistí veškerá povolení dle aktuální verze PS 11/17 „Plánování pracovních míst na dálnicích“. Zejména zajistí projednání uzavírky, resp. omezení na uzavírkové komisi, podání žádosti o stanovení přechodné úpravy provozu, podání žádosti o uzavírku, pokud nebude provádět práce za podmínek stanovených celoročním rozhodnutím, které vydává Ministerstvo dopravy.

Při pohybu pracovníků a techniky na dálnici, montáži a demontáži přechodného značení budou dodržovány veškeré provozní směrnice včetně příkazu ředitele GR č. 23/2014.

Zhotovitel musí dodržovat veškeré technické předpisy, které jsou uvedeny na internetových stránkách [www.rsd.cz](http://www.rsd.cz) v sekci technické předpisy. Tyto internetové stránky je povinen průběžně sledovat.

Před zahájením prací musí pracovníci absolvovat školení BOZP u bezpečnostního technika ŘSD.

## 7 PROJEDNÁNÍ

Návrh úpravy dopravního značení byl projednán s investorem a DOSS. Následně byla podána žádost o stanovení místní úpravy provozu u příslušných silničních správních úřadů.

V průběhu prací byla obdržena řada připomínek, jež byly vyhodnoceny a obvykle zapracovány, případně zamítnuty.

### 7.1 POZNATKY OBCE SVĚTÍ

Ještě před zahájením prací na dokumentaci zaslal zkušenosti z provozu a náměty na úpravu místostarosta obce Světí

1. Umístěním balisetů již před odbočkou na Břízu a Světí ve směru od Jičína by řidiče patřičně formovalo do jízdních pruhů a tvořilo jakýsi pocit vedení křižovatkou a stísněného pruhu, aby řidiči dali nohu z plynu. Tyto balisety vést klidně v délce několik desítek metrů již před křižovatkou. Vidívám to takto i v jiných krajích.
2. Ve směru od Jičína i od HK umístit značky snížení rychlosti. Domácí řidiči tuto rychlost stejně snižují, protože jsou znalí rizik. Cizí nikoliv. Vznikají tam tedy stejně dva rychlostní režimy řidičů. Rychlost vozidel od Jičína ohrožuje všechna vozidla od obce Bříza a Světí, kteří se snaží I/35 přejet nebo na ni najet.
3. Hodně velkým problémem jsou vozidla sjíždějící z D11 ve směru od Jaroměře a připojujícím se na I-35. Toto je opravdu občas drama, kamiony i malá vozidla z D11 jedou na výjezdu po pravé straně komunikace již po té bílé "zebře". Zde bych doporučil také úpravu montáží mechanických vodičích prvků na vozovku, aby vozidla byla vedena svým jízdním pruhem. Toto vedení jim neumožní provést výjezd z D11 tak vysokou rychlostí, kde nejsou schopni zastavit, když se musí zazipovat s vozidly od HK. Tuto rychlost na výjezdu dosáhnou, protože jedou již po té bílé zebře, která jim zvětší poloměr dlouhé zatáčky a dává pocit širokého jízdního pruhu.

Zhotovitel přistoupil k návrhům následovně:

1. Balisety byly navrženy, avšak pouze do dopravního stínu, protože se nemohou umístit na jednoduchou dělicí čáru.
2. Byla snížena rychlost na 70 km/h ze směru od Hradce Králové a z dálniční rampy do křižovatky směrem na Jičín. Ze směru od Jičína je rychlost snížena značením na 70 km/h již dnes, ale byla doplněna optická a psychologická brzda.
3. Byla zvažována montáž baliset do dopravního stínu při sjezdu z dálniční rampy směrem do křižovatky, ale nakonec od ní bylo na základě vyjádření Ministerstva vnitra upuštěno.

### 7.2 VYJÁDŘENÍ POLICIE ČR

Policie poskytla pouze předběžné vyjádření k akci, protože konečné vyjádření poskytne silničním správním úřadům, které se na ni v rámci procesu stanovení dopravního značení obrátí. K návrhu neměla zásadních námitek, pouze upozornila, že by bylo vhodné ještě více potlačit rychlost vozidel sjíždějících z rampy MÚK a zvýraznit nutnost zařazování se z krátkého připojovacího pruhu do průběžného. Nabízí se např. aplikovat na výjezdové rampě optickou psychologickou brzdu a přesunout SDZ P 4 do více viditelného místa dále od silnice I/35.

Námět byl i na základě připomínky ŘSD ČR (viz dále) zpracován posunutím značky P 4 na úroveň stavebního rozštěpu hlavní trasy a větve a doplněním žlutozeleného zvýraznění značky.

### 7.3 PŘIPOMÍNKY ŘSD ČR

Od ŘSD ČR obdržel zpracovatel dokumentace dvě vyjádření. Vedoucí úseku výstavby dálnice s návrhem souhlasila. Oddělení dopravního značení a bezpečnosti dopravy vzneslo připomínky a doporučení na drobné úpravy v dokumentaci. Vzhledem k tomu, že je zpracovatel dokumentace shledal jako přínosné, došlo k jejich zpracování do finální verze dokumentace.

Provedené úpravy na základě doporučení ŘSD ČR:

- uvedení do souladu s R-100 – posun značek B 2 a C 4a blíže ke křižovatce, doplnění žlutozeleného zvýraznění i na druhou dvojici.
- posun značky P 4 dále od křižovatky do místa stavebního rozštěpu a doplnění žlutozeleného zvýraznění,
- zrušení první DZ P 1 ve směru jízdy od okružní křižovatky pro nadbytečnost.

### 7.4 PŘIPOMÍNKY MV ČR

Ministerstvo vnitra nesouhlasilo s umístěním baliset na rampu dálnice, aby zůstal zachován únikový prostor dopravního stínu za ukončením jízdního pruhu, proto bylo od umístění baliset z tohoto směru upuštěno.

Konečná verze dokumentace byla následně zaslána silničním správním úřadům ke stanovení.

## 8 DOKUMENTACE SKUTEČNÉHO PROVEDENÍ STAVBY

Zhotovitel zpracuje v digitální formě dokumentaci skutečného provedení stavby (DSPS) dle předpisu B2/C1. Kromě toho odevzdá tuto digitální dokumentaci ve formě dwg. Součástí DSPS bude předání podkladů v dohodnutém formátu k nově dodaným výrobkům pro vložení do databáze ŘSD. Podklady do databáze budou obsahovat:

- Kód značky,
- Souřadnice x,y, z (nadmořská výška Bpv) systému S-JTSK,
- Rozměr značky,
- Výška značky nad vozovkou,
- Vzdálenost od vozovky,
- Vzdálenost od svodidla,
- Výrobce značky,
- Rok výroby,
- Třída retroreflexe,
- Výrobce a název retroreflexní fólie,
- Typ nosné konstrukce (1x sloupek s patkou nebo bez patky, 2x sloupek s patkou nebo bez patky, 1x příhrada, 2x příhrada apod.),
- Datované fotografie sestavy,
- Datované fotografie značky,
- Datované fotografie detailu činné plochy,
- Datované fotografie výrobního štítku,
- Datované fotografie základu.

V Praze 08/2023

Autorský kolektiv

MÚK Plotiště - výkaz výměr			
Dopravní značení	Počet kusů	VDZ - délka (m)	VDZ - plocha (m <sup>2</sup> )
<b>Odstraněné</b>			
P1	1	-	-
P4	1	-	-
B2	1	-	-
V2b (1,5/1,5/0,25)	-	92,3	23,1
V4 (0,25)	-	65,3	16,3
V9a	1	-	-
V13 (lem 0,25)	-	65,9	16,5
<b>Přesouvané</b>			
C4a	1	-	-
B2-ŽŽ	2	-	-
Z11h	3	-	-
<b>Nové</b>			
B20a	2 (1x zvětšená)	-	-
P4-ŽŽ	1 zvětšená vel.	-	-
B2-ŽŽ	2	-	-
Odrážka	5	-	-
Z11h	16	-	-
V4 (0,25)	-	118,0	29,5
V2b (1,5/1,5/0,25)	-	113,7	28,4
V5 (0,5)	2	20,2	10,1
V1a (0,125)	-	33,4	4,2
V9a	1	-	-
V13 (0,5/1,0/lem 0,25)	-	74,2	27,3
V18	1	-	12,4

SOUŘADNICOVÝ S-JTSK, VÝŠKOVÝ SYSTÉM Bpv

<b>OBJEDNATEL:</b>  <b>ŘEDITELSTVÍ SILNIC A DÁLNIC ČR</b> Ředitelství silnic a dálnic České republiky Na Pankráci 546/56 140 00 Praha 4		<b>ZPRACOVATEL:</b>  <b>AFRY</b> AFRY CZ s.r.o. MAGISTRŮ 1275/13 140 00 PRAHA 4		
<b>HLAVNÍ INŽENÝR PROJEKTU:</b>	<b>ZODPOVĚDNÝ PROJEKTANT:</b>	<b>VYPRACOVAL:</b>	<b>KONTROLOVAL:</b>	
<b>NÁZEV PROJEKTU:</b> ÚPRAVA DOPRAVNÍHO ZNAČENÍ MÚK PLOTIŠTĚ, DOKUMENTACE PRO STANOVENÍ DOPRAVNÍHO ZNAČENÍ A IČ				
<b>STAVEBNÍ OBJEKT:</b>		SO 190 - DOPRAVNÍ ZNAČENÍ		
<b>ČÁST DOKUMENTACE:</b> -				
<b>PŘÍLOHA:</b>		DOKLADOVÁ ČÁST		
<b>KRAJ:</b>	KRÁLOVEHRADECKÝ	<b>ČÁST:</b>	<b>PŘÍLOHA Č.:</b>	<b>ČÍSLO PARE:</b>
<b>DATUM:</b>	08/2023	D	-	
<b>STUPEŇ:</b>	PDPS			
<b>MĚŘÍTKO:</b>	-			
<b>Č. ZAKÁZKY:</b>	2023/0078			



## OPATŘENÍ OBECNÉ POVAHY

Ministerstvo dopravy, Odbor liniových staveb a silničního správního úřadu (dále jen „Ministerstvo dopravy“), podle § 77 odst. 1 písm. a) a § 124 odst. 2 písm. b) zákona č. 361/2000 Sb., o provozu na pozemních komunikacích a o změnách některých zákonů (zákon o silničním provozu), ve znění pozdějších předpisů (dále jen „zákon o silničním provozu“), na základě podnětu společnosti AFRY CZ s.r.o., IČO 453 06 605, se sídlem Magistrů 1275/13, 140 00 Praha 4 (dále jen „žadatel“), doručeného dne 22. 5. 2023, a po písemném vyjádření Ministerstva vnitra, Odboru bezpečnostní politiky (dále jen „Ministerstvo vnitra“), č. j. MV-98596-2/OBP-2023 ze dne 1. 6. 2023,

### stanoví místní úpravu provozu

na dálnici **D11** v souvislosti s akcí „Úprava křižovatky silnic I/35 s III/32433 u MÚK Plotiště“, spočívající v umístění a odstranění svislého dopravního značení v rozsahu dle projektu místní úpravy provozu „Úprava dopravního značení MÚK Plotiště, dokumentace pro stanovení dopravního značení A IČ“ (AFRY CZ s.r.o.; 04/2023), který tvoří nedílnou součást tohoto opatření.

### Platnost místní úpravy provozu: trvale

Opatření nabývá účinnosti patnáctým dnem po vyvěšení.

### Odůvodnění

Ministerstvo dopravy obdrželo dne 22. 5. 2023 podnět žadatele na stanovení místní úpravy provozu na dálnici D11, spočívající v umístění a odstranění svislého dopravního značení v souvislosti se stavbou „Úprava křižovatky silnic I/35 s III/32433 u MÚK Plotiště“.

V souladu s § 77 odst. 3 zákona o silničním provozu projednalo Ministerstvo dopravy návrh stanovení místní úpravy provozu s Ministerstvem vnitra (č. j. MV-98596-2/OBP-2023 ze dne 1. 6. 2023).

Důvodem pro stanovení místní úpravy provozu na dálnici D11 je úprava svislých dopravních značek na výjezdové větvi MÚK Plotiště (EXIT 95) vpravo.

V souladu s § 173 zákona č. 500/2004 Sb., správní řád, ve znění pozdějších předpisů (dále jen „správní řád“), oznámilo Ministerstvo dopravy návrh opatření obecné povahy veřejnou

vyhláškou. Na základě zveřejnění návrhu opatření obecné povahy nebyly podány žádné připomínky a námítky.

Podle § 173 odst. 2 správního řádu proti opatření obecné povahy nelze podat opravný prostředek.

V Praze 1. srpna 2023

Elektronický podpis - 1.8.2023

Certifikát autora podpisu :

Vydal : PostSignum Qualified CA 4  
Platnost do : 3.2.2024 00:00:00+01:00



Odbor liniových staveb a silničního správního úřadu

Toto opatření musí být vyvěšeno po dobu 15 dnů na úřední desce orgánu, který písemnost doručuje a zveřejněno způsobem umožňujícím dálkový přístup.

Vyvěšeno na úřední desce Ministerstva dopravy dne: .....

(Razítko, podpis oprávněné úřední osoby potvrzující vyvěšení a sejmutí na úřední desce)

#### Rozdělovník

- AFRY CZ s.r.o., Magistrů 1275/13, 140 00 Praha 4
- Ředitelství silnic a dálnic ČR, Na Pankráci 546/56, 140 00 Praha 4
- úřední deska MD





85687/2023/KHK



KUKHK-22328/DS/2023-4

Krajský úřad Královéhradeckého kraje

VÁŠ DOPIS ZN.

ZE DNE

NAŠE ZNAČKA (č. j.)

02.06.2023

KUKHK-22328/DS/2023-4 (VA)

DLE ROZDĚLOVNÍKU

VYŘIZUJE:

ODBOR | ODDĚLENÍ

MOBIL

E-MAIL

Odbor dopravy a silničního hospodářství

Oddělení silničního hospodářství

DATUM

25.07.2023

Počet listů: 3

Počet příloh: 2 / listů:

Počet svazků: 0

Sp. znak, sk. režim: 280.4.1, V/10

## Stanovení místní úpravy provozu na pozemních komunikacích

Krajský úřad Královéhradeckého kraje, odbor dopravy a silničního hospodářství, jako věcně a místně příslušný správní orgán dle ustanovení § 124 odst. 4 písm. b) zákona č. 361/2000 Sb., o provozu na pozemních komunikacích a o změnách některých zákonů, v platném znění (dále jen zákona), na základě ust. § 77 odst. 1 písmene b) zákona, k podnětu společnosti Ředitelství silnic a dálnic ČR, IČO 65993390, Na Pankráci 56, 145 05 Praha, kterého zastupuje společnost AFRY CZ s.r.o., IČO 45306605, Magistrů 1275/13, 140 00 Praha, o z n a m u j e, že

### stanoví

po projednání s Policií České republiky, Krajským ředitelstvím policie Královéhradeckého kraje, územním odborem Hradec Králové, dopravním inspektorátem, ve smyslu ustanovení § 77 odst. 3 zákona č. 361/2000 Sb., o provozu na pozemních komunikacích a o změnách některých zákonů, v platném znění a vyhlášky č. 294/2015 Sb., který vydal stanovisko č.j. KRPH-64362-3/ČJ-2023-050206 ze dne 25. července 2023,

### místní úpravu provozu

**v umístění svislého, vodorovného dopravního značení a dopravního zařízení na silnici I/35 při křižovatce silnic I/35, III/32433 u MÚK Plotiště, dle grafického znázornění v příloze.**

**za podmínek:**

**Dopravní značení provedte jako:** stálé svislé dopravní značení, vodorovné dopravní značení, dopravního zařízení

**Provedení svislého dopravního značení:** retroreflexní třída R 2, velikost základní

**Provedení vodorovného dopravního značení:** typ II

**Platnost úpravy:** TRVALE

**Důvod:** úprava dopravního značení za účelem snížení rizika mimořádných a nehodových situací, snížení průjezdné rychlosti vozidel křížovatkou a omezení vjezdu vozidel do protisměru na dálnici

**Osoba (organizace) odpovědná za řádné provedení úpravy:**

Ředitelství silnic a dálnic ČR, Správa Hradec Králové, IČO 65993390,  
po realizaci, resp. převzetí

**Další podmínky pro osazení místní úpravy provozu:**

- 1) **Svislé dopravní značení, vodorovné dopravní značení a dopravní zařízení bude provedeno dle grafického znázornění v příloze, které je nedílnou součástí tohoto stanovení, nebo podle slovního popisu uvedeného v tomto stanovení.**
- 2) Dopravní značení musí být upevněno na kovových sloupcích nebo konstrukcích bílé barvy nebo s metalizovaným povrchem, případně na sloupech VO a nesmí zasahovat do průjezdního profilu komunikace.
- 3) V obci se dopravní značení umístí ve výšce min. 2,2 m, mimo obec min. 1,2 m nad úrovní vozovky. Vnitřní okraj značky bude 0,5 až 2,0 m od okraje vozovky nebo chodníku (u vozovek se zpevněnou krajnicí od vnějšího okraje zpevněné krajnice).
- 4) Viditelnost dopravního značení musí být mimo obec zajištěna ze vzdálenosti 100 m a v obci z 50 m.
- 5) Před instalací svislého dopravního značení a dopravního zařízení musí být vytýčeny inženýrské sítě, tyto nesmějí být dotčeny.
- 6) Svým umístěním a barevným provedením musí dopravní značky odpovídat příloze vyhlášky č. 294/2015 Sb., ČSN EN 12899-1, ČSN 1436+A1, ČSN EN 1463-1, VL 6.1, VL 6.2, VL 6.3 a splňovat podmínky uvedené v publikacích TP 65 - Zásady pro dopravní značení na pozemních komunikacích, schválené MD ČR, pod č.j. 532/2013-120-STSP/1 ze dne 31.7.2013, s účinností od 1.8.2013 a TP 133 - Zásady pro vodorovné dopravní značení na pozemních komunikacích, schválené MD ČR, pod č.j. 538/2013-120-STSP/1 ze dne 31.7.2013, s účinností od 1.8.2013, vodorovné dopravní značení bude provedeno dle TP 70 a TP 133.
- 7) Před instalací dopravního značení nebo dopravního zařízení, musí žadatel získat souhlas příslušného správce komunikace, v němž správce určí druh použitého materiálu, způsob uchycení nebo provedení a přesné místo umístění dopravního značení, popř. dopravního zařízení.
- 8) Zhotovitel je povinen vyzvat správce komunikace k převzetí dopravního značení a zařízení.

Příloha: situace, průvodní zpráva

Obdrží:

Ředitelství silnic a dálnic ČR, IČO 65993390, Na Pankráci 56, 145 05 Praha, cestou plné  
moci:

AFRY CZ s.r.o., IČO 45306605, Magistrů 1275/13, 140 00 Praha

na vědomí:

Ředitelství silnic a dálnic ČR, Správa Hradec Králové, Pouchovská 401, 503 41 Hradec  
Králové

Policie ČR KŘP KK ÚO DI Hradec Králové

Magistrát města Hradec Králové – odbor dopravně správních agend



Datová schránka: ay4ur5q, AFRY CZ s.r.o.

Uživatel:

## Přijatá zpráva - Detail zprávy

**Předmět:** Stanovení místní ÚP na sil. I/35, MÚK Plotiště, křižovatka sil. I/35 a III/32433  
**ID zprávy:** 1220644166  
**Typ zprávy:** Přijatá datová zpráva  
**Stav zprávy:** Doručená  
**Datum a čas:** 26. 7. 2023 v 08:06:06

**Odesílatel:** Královéhradecký kraj, Pivovarské náměstí 1245/2, 50003 Hradec Králové, CZ  
**ID schránky:** gcgbp3q  
**Typ schránky:** Orgán veřejné moci  
**Odesilající osoba:** Spisová aplikace

**Zmocnění:** Nežadáno  
**Naše čís. jednací:** KUKHK-22328/DS/2023-4  
**Naše spisová zn.:** KUKHK-22328/DS/2023  
**Vaše čís. jednací:** Nežadáno  
**Vaše spisová zn.:** Nežadáno  
**K rukám:** Nežadáno  
**Do vlastních rukou:** Ne  
**Zakázáno doručení fikcí:** Ne

### Přílohy:

22328-4 stanovení místní ÚP na sil. I 35, MÚK Plotiště, křižovatka sil. I 35 a III 32433.pdf (119,84 kB)  
A\_Pruvodni\_zprava.pdf (504,64 kB)  
B\_1\_MUK\_Plotiste.pdf (593,47 kB)

### Události zprávy:

26. 7. 2023 v 06:29:45 EV0: Datová zpráva byla podána.  
26. 7. 2023 v 06:29:45 EV5: Datová zpráva byla dodána do datové schránky příjemce. Je-li příjemcem datové zprávy orgán veřejné moci vystupující v postavení orgánu veřejné moci, byla datová zpráva tímto okamžikem doručena.  
26. 7. 2023 v 08:06:06 EV12: Přihlásila se pověřená osoba s právem přístupu ke zprávě ve smyslu § 8, odst. 6 zákona č. 300/2008 Sb., v platném znění. Datová zpráva je nyní doručena. Případné dřívější datum doručení fikcí nebo doručení dodáním do schránky orgánu veřejné moci není dotčeno.

<b>AFRY CZ s.r.o.</b>	
Praha	26 -07- 2023
došlo dne:	3514
č.j.:	_____
přiděleno:	_____



## HRADEC KRÁLOVÉ

MAGISTRÁT MĚSTA HRADEC KRÁLOVÉ, ČESKOSLOVENSKÉ ARMÁDY 408, 502 00 HRADEC KRÁLOVÉ

### ODBOR DOPRAVNĚ SPRÁVNÍCH AGEND

VÁŠ DOPIS ZN.:

ZE DNE: 1.6.2023

SPIS. ZN.: SZ MMHK/136739/2023 OD1/Kab  
MMHK/374209/2023

OPRÁVNĚNÁ  
ÚŘEDNÍ OSOBA:

TEL.:

E-MAIL:

DATUM: 15.8.2023

Ředitelství silnic a dálnic ČR,  
Na Pankráci 56,  
145 00 Praha

### Stanovení místní úpravy provozu na pozemních komunikacích v k.ú. Bříza

Magistrát města Hradec Králové - odbor dopravně správních agend jako příslušný obecní úřad obce s rozšířenou působností po předchozím písemném vyjádření České republiky - Krajského ředitelství policie Královéhradeckého kraje v Hradci Králové vydaného pod č.j. **KRPB – 67657 - 2/ČJ - 2023 - 050206** ze dne 24.7.2023

#### stanoví

ve smyslu ustanovení § 77 odst. 1 písmene c) zákona č. 361/2000 Sb., o provozu na pozemních komunikacích a o změnách některých zákonů, v platném znění a vyhlášky č. 294/2015 Sb. pro místní úpravu provozu na silnici III/32433 u křižovatky se silnicí I/35 v k.ú. Bříza (spojující obce Bříza a Světí) následující dopravní značení:

č. V5; V1a (0,125); V4 (0,25) – viz příloha

**Dopravní značení provedte jako:** stálé svislé dopravní značení

**Velikost dopravního značení:** základní rozměrová řada

**Provedení dopravního značení:** retroreflexní

**Platnost úpravy:** trvale

**Důvod:** zvýšení bezpečnosti silničního provozu – součást PD úpravy dopravního značení MÚK Plotiště – zpracované společností AFRY CZ s.r.o.

**Osoba (organizace) odpovědná za řádné provedení úpravy:** Ředitelství silnic a dálnic ČR, Na Pankráci 56, 145 00 Praha

**Další podmínky pro osazení místní úpravy silničního provozu:**

- 1) Dopravní značení, proveďte dle přiloženého situačního plánu, který je nedílnou součástí tohoto stanovení, nebo podle slovního popisu uvedeného v tomto stanovení.
- 2) Svým umístěním a barevným provedením musí dopravní značky odpovídat vyhlášce č. 294/2015 Sb., ČSN 01 8020 a splňovat podmínky uvedené v publikaci TP 65 - Zásady pro dopravní značení na pozemních komunikacích, schválené MD ČR č.j. 532/2013-120-STSP/1 ze dne 31.7.2013 s účinností od 1.8.2013, TP 133 - Zásady pro vodorovné dopravní značení na pozemních komunikacích, schválené MD ČR č.j. 538/2013-120-STSP/1 ze dne 31.7.2013 s účinností od 1.8.2013.
- 3) **Žadatel je povinen udržovat a obnovovat dopravní značení, pokud nedošlo k dohodě se správcem komunikace o převodu dopravního značení.**

Magistrát města Hradec Králové, odbor dopravně správních agend, si vyhrazuje právo toto stanovení změnit nebo doplnit pokud si to bude vyžadovat veřejný zájem. Proti tomuto stanovení nejsou přípustné žádné opravné prostředky ve smyslu obecných předpisů o správním řízení.

Otisk úředního razítka

Příloha:  
- situační plánek

Obdrží:

Ředitelství silnic a dálnic ČR, IDDS: zjq4rhz  
AFRI CZ s.r.o., IDDS:  
Správa silnic Královéhradeckého kraje p.o., IDDS: 6m8k8ey  
Obec Všestary, IDDS: wmib5xg  
Krajské ředitelství policie Královéhradeckého kraje, Územní odbor Hradec Králové Dopravní inspektorát, IDDS: urnai6d

Vypraveno dne:



AI

B



Datová schránka: ay4ur5q, AFRY CZ s.r.o.

Uživatel:

## Přijatá zpráva - Detail zprávy

**Předmět:** Stanovení místní úpravy na silnicích II.a III.třídy: Stanovení MÚ DZ silnice III/32433 - v prostoru  
**ID zprávy:** 1228781171  
**Typ zprávy:** Přijatá datová zpráva  
**Stav zprávy:** Doručená  
**Datum a čas:** 15. 8. 2023 v 09:22:33

**Odesílatel:** Statutární město Hradec Králové, Československé armády 408/51, 50003 Hradec Králové, CZ  
**ID schránky:** bebb2in  
**Typ schránky:** Orgán veřejné moci  
**Odesílající osoba:** Spisová aplikace

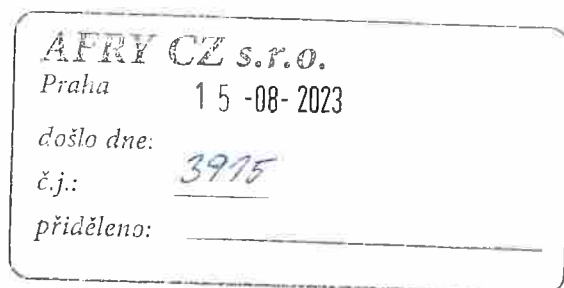
**Zmocnění:** 0/0 Sb. § - odst. - písm. -  
**Naše čís. jednací:** MMHK/374209/2023  
**Naše spisová zn.:** SZ MMHK/136739/2023/4  
**Vaše čís. jednací:** Nezadáno  
**Vaše spisová zn.:** Nezadáno  
**K rukám:** Nezadáno  
**Do vlastních rukou:** Ne  
**Zakázáno doručení fikcí:** Ne

### Přílohy:

20230815090333.pdf (1,44 MB)  
2023-136739.pdf (317,37 kB)

### Události zprávy:

15. 8. 2023 v 09:20:51 EV0: Datová zpráva byla podána.  
15. 8. 2023 v 09:20:51 EV5: Datová zpráva byla dodána do datové schránky příjemce. Je-li příjemcem datové zprávy orgán veřejné moci vystupující v postavení orgánu veřejné moci, byla datová zpráva tímto okamžikem doručena.  
15. 8. 2023 v 09:22:33 EV12: Přihlásila se pověřená osoba s právem přístupu ke zprávě ve smyslu § 8, odst. 6 zákona č. 300/2008 Sb., v platném znění. Datová zpráva je nyní doručena. Případné dřívější datum doručení fikcí nebo doručení dodáním do schránky orgánu veřejné moci není dotčeno.





[Pozn. pro dodavatele: Tato vzorová smlouva se jako příloha smlouvy na plnění předmětu veřejné zakázky do nabídky přikládá nevyplněná a nepodepsaná]

## Smlouva o zpracování osobních údajů

uzavřená níže uvedeného dne, měsíce a roku mezi:

### Ředitelství silnic a dálnic ČR

se sídlem Na Pankráci 546/56, 140 00 Praha 4  
IČO: 65993390  
DIČ: CZ65993390  
právní forma: příspěvková organizace  
bankovní spojení: ČNB  
[případně bude uveden jiný bankovní účet s ohledem na druh akce]  
zastoupeno: [bude doplněna osoba, která bude podepisovat smlouvu]  
kontaktní osoba ve věcech smluvních: [bude doplněno]  
e-mail: [bude doplněno]  
tel: [bude doplněno]  
kontaktní osoba ve věcech technických: Pověřenec pro ochranu osobních údajů (DPO)  
e-mail: dpo@rsd.cz  
tel:  
(dále jen „Správce“)

a

### [zpracovatel doplní svůj název]

se sídlem [doplní zpracovatel]  
IČO: [doplní zpracovatel]  
DIČ: [doplní zpracovatel]  
zápis v obchodním rejstříku: [doplní zpracovatel]  
právní forma: [doplní zpracovatel]  
bankovní spojení: [doplní zpracovatel]  
zastoupen: [doplní zpracovatel]  
kontaktní osoba ve věcech smluvních: [doplní zpracovatel]  
e-mail: [doplní zpracovatel]  
tel: [doplní zpracovatel]  
kontaktní osoba ve věcech technických: [doplní zpracovatel]  
e-mail: [doplní zpracovatel]  
tel: [doplní zpracovatel]  
(dále jen „Zpracovatel“ nebo „Prvotní Zpracovatel“)

(Správce a Zpracovatel společně dále také jako „Smluvní strany“)

## Preambule

Vzhledem k tomu, že Zpracovatel v průběhu poskytování Služeb a/nebo Produktů Správci může zpracovávat Osobní údaje Správce, považují Smluvní strany za zásadní, aby při zpracování těchto osobních údajů byla zajištěna vysoká úroveň ochrany práv a svobod fyzických osob ve vztahu k takovému zpracování osobních údajů a toto zpracování bylo v souladu s Předpisy na ochranu osobních údajů, a to zejm. s Nařízením Evropského parlamentu a Rady (EU) č. 2016/679 ze dne 27. dubna 2016 o ochraně fyzických osob v souvislosti se zpracováním osobních údajů a o volném pohybu těchto údajů a o zrušení směrnice 96/46/ES (obecné nařízení o ochraně osobních údajů), a proto Smluvní strany uzavírají tuto smlouvu o ochraně osobních údajů (dále jen „Smlouva“).

## 1 Definice

Pro účely této Smlouvy se následující pojmy vykládají takto:

„EHP“ se rozumí Evropský hospodářský prostor.

„GDPR“ se rozumí Nařízení Evropského parlamentu a Rady (EU) č. 2016/679 ze dne 27. dubna 2016 o ochraně fyzických osob v souvislosti se zpracováním osobních údajů a o volném pohybu těchto údajů a o zrušení směrnice 96/46/ES (obecné nařízení o ochraně osobních údajů) ve znění opravy uveřejněné v Úředním věstníku Evropské unie L 119 ze dne 4. května 2016.

„Hlavní smlouvou“ se rozumí smluvní vztah či smluvní vztahy založené mezi Správcem a Zpracovatelem na základě uzavřených platných a účinných smluv vymezených v příloze č. 1 této Smlouvy.

„Osobními údaji Správce“ se rozumí osobní údaje popsané v příloze č. 1 této Smlouvy a veškeré další osobní údaje zpracovávané Zpracovatelem jménem Správce podle a/nebo v souvislosti s Hlavní smlouvou.

„Podzpracovatelem“ se rozumí jakýkoli zpracovatel osobních údajů (včetně jakékoli třetí strany) zapojený Zpracovatelem do zpracování Osobních údajů Správce jménem Správce. Za podmínek stanovených touto Smlouvou je Podzpracovatel oprávněn zapojit do zpracování Osobních údajů Správce dalšího Podzpracovatele (tzv. řetězení podzpracovatelů).

„Pokynem“ se rozumí písemný pokyn Správce Zpracovateli týkající se zpracování Osobních údajů Správce. Zpracovatel je povinen kdykoliv v průběhu zpracování osobních údajů prokázat existenci a obsah Pokynu.

„Porušením zabezpečení osobních údajů“ se rozumí takové porušení zabezpečení osobních údajů, které vede nebo může přímo vést k neoprávněnému přístupu nebo k neoprávněné či nahodilé změně, zničení, vyzrazení či ztrátě osobních údajů, případně k neoprávněnému vyzrazení nebo přístupu k uloženým, přenášeným nebo jinak zpracovávaným Osobním údajům Správce.

„Produkty“ se rozumí Produkty, které má Zpracovatel poskytnout Správci dle Hlavní smlouvy.

„Předpisy o ochraně osobních údajů“ se rozumí Nařízením Evropského parlamentu a Rady (EU) č. 2016/679 ze dne 27. dubna 2016 o ochraně fyzických osob v souvislosti se zpracováním osobních údajů a o volném pohybu těchto údajů a o zrušení směrnice 96/46/ES (obecné nařízení o ochraně osobních údajů) ve znění opravy uveřejněné v Úředním věstníku Evropské unie L 119 ze dne 4. května 2016, jakož i veškeré národní předpisy upravující ochranu osobních údajů.

„**Schválenými Podzpracovateli**“ se rozumějí: (a) Podzpracovatelé uvedení v příloze č. 3 této Smlouvy (autorizované předání Osobních údajů Správce); a (b) případně další dílčí Podzpracovatelé předem písemně povolení Správcem v souladu se kapitolou 6 této Smlouvy. Nejedná se o osoby, které zpracovávají osobní údaje pro zpracovatele na základě pracovní smlouvy, dohody o provedení práce či dohody o pracovní činnosti nebo osoby, které se při provádění svých služeb, tj. plnění smlouvy s objednatelem (jinak zpracovatelem osobních údajů), mohou pouze nahodile dostat do styku s osobními údaji, aniž by osobní údaje jakkoliv zpracovávaly.

„**Službami**“ se rozumí Služby, které má Zpracovatel poskytnout Správci podle Hlavní smlouvy.

„**Standardními smluvními doložkami**“ se rozumí standardní smluvní doložky pro předávání osobních údajů zpracovatelům usazeným ve třetích zemích schválené rozhodnutím Evropské komise 2010/87/EU ze dne 5. února 2010, nebo jakýkoli soubor ustanovení schválených Evropskou komisí, který je mění, doplňuje nebo nahrazuje.

„**Třetí zemí**“ se rozumí jakákoli země mimo EU/EHP, s výjimkou případů, kdy je tato země předmětem platného a účinného rozhodnutí Evropské komise o odpovídající ochraně osobních údajů ve třetích zemích.

„**Vymazáním**“ se rozumí odstranění nebo zničení Osobních údajů Správce tak, aby nemohly být obnoveny nebo rekonstruovány.

„**Zásadami zpracování osobních údajů**“ se rozumí zásada zákonnosti, korektnosti, transparentnosti, účelového omezení, minimalizace údajů, přesnosti, omezení uložení, integrity a důvěrnosti. Smluvní strany berou na vědomí, že jakékoliv zpracování osobních údajů či jakýkoliv výklad této Smlouvy musí být v souladu s těmito zásadami. Dokument Zásady zpracování osobních údajů je k dispozici na internetových stránkách [www.rsd.cz](http://www.rsd.cz) v záložce Organizace pod odkazem GDPR.

„**Zpracování**“, „**správce**“, „**zpracovatel**“, „**subjekt údajů**“, „**osobní údaje**“, „**zvláštní kategorie osobních údajů**“ a jakékoli další obecné definice neuvedené v této Smlouvě nebo v Hlavní smlouvě mají stejný význam jako v GDPR.

## **2 Podmínky zpracování Osobních údajů Správce**

- 2.1 V průběhu poskytování Služeb a/nebo Produktů Správci podle Hlavní smlouvy je Zpracovatel oprávněn zpracovávat Osobní údaje Správce jménem Správce pouze za podmínek této Smlouvy a na základě Pokynů Správce. Zpracovatel se zavazuje, že bude po celou dobu zpracování dodržovat následující ustanovení týkající se ochrany Osobních údajů Správce.
- 2.2 V rozsahu požadovaném platnými a účinnými Předpisy o ochraně osobních údajů musí Zpracovatel získat a uchovávat veškeré potřebné licence, oprávnění a povolení potřebné k zpracování Osobních údajů Správce včetně osobních údajů uvedených v příloze č. 1 této Smlouvy.
- 2.3 Zpracovatel musí dodržovat veškerá technická a organizační opatření pro splnění požadavků uvedených v této Smlouvě a jejich přílohách. Zpracovatel je dále povinen dbát Zásad zpracování osobních údajů a za všech okolností tyto zásady dodržovat.
- 2.4 Pro účely komunikace a zajištění součinnosti Správce a Zpracovatele navzájem (zejm. v případech porušení zabezpečení osobních údajů, předávání žádostí subjektů údajů), není-li v konkrétním případě určeno jinak, pověřily Smluvní strany tyto osoby:

2.4.1 osoba pověřená Správcem:

2.4.2 osoba pověřená Zpracovatelem: [doplň zpracovatel], e-mail: [doplň zpracovatel], tel: [doplň zpracovatel].

Obě strany jsou povinny na zaslání podání neprodleně reagovat nejpozději však do 48 hodin od zaslání.

### **3 Zpracování Osobních údajů Správce**

- 3.1 Zpracovatel zpracovává Osobní údaje Správce pouze pro účely plnění Hlavní smlouvy nebo pro plnění poskytované na základě Hlavní smlouvy (viz příloha č. 1 této Smlouvy). Zpracovatel nesmí zpracovávat, předávat, upravovat nebo měnit Osobní údaje Správce nebo zveřejnit či povolit zveřejnění Osobních údajů Správce jiné třetí osobě jinak než v souladu s touto Smlouvou nebo s Pokyny Správce, pokud takové zveřejnění není vyžadováno právem EU nebo členského státu, kterému Zpracovatel podléhá. Zpracovatel v rozsahu povoleném takovým zákonem informuje Správce o tomto zákonném požadavku před zahájením zpracování Osobních údajů Správce a dodržuje pokyny Správce, aby co nejvíce omezil rozsah zveřejnění.
- 3.2 Zpracovatel neprodleně nebo bez zbytečného odkladu od obdržení Pokynu informuje Správce v případě, kdy podle jeho názoru vzhledem k jeho odborným znalostem a zkušenostem takový Pokyn porušuje Předpisy o ochraně osobních údajů.
- 3.3 Zpracovatel bere na vědomí, že není oprávněn určit účely a prostředky zpracování Osobních údajů Správce a pokud by Zpracovatel toto porušil, považuje se ve vztahu k takovému zpracování za správce.
- 3.4 Pro účely zpracování uvedeného výše tímto Správce instruuje Zpracovatele, aby předával Osobní údaje Správce příjemcům ve třetích zemích uvedených v příloze č. 3 této Smlouvy (Autorizované předávání Osobních údajů Správce) vždy za předpokladu, že taková osoba splní požadavky uvedené v kapitole 6 této Smlouvy.

### **4 Spolehlivost Zpracovatele**

- 4.1 Zpracovatel učiní přiměřené kroky, aby zajistil spolehlivost každého zaměstnance, jeho zástupce nebo dodavatele, kteří mohou mít přístup k Osobním údajům Správce, přičemž zajistí, aby byl přístup omezen výhradně na ty osoby, jejichž činnost vyžaduje přístup k příslušným Osobním údajům Správce. Zpracovatel vede seznam osob oprávněných zpracovávat osobní údaje Správce a osob, které mají k těmto osobním údajům přístup, přičemž sleduje a pravidelně přezkoumává, že se jedná o osoby dle tohoto odstavce.
- 4.2 Zpracovatel musí zajistit, aby všechny osoby, které zapojil do zpracování Osobních údajů Správce:
  - 4.2.1 byly informovány o důvěrné povaze Osobních údajů Správce a byly si vědomy povinností Zpracovatele vyplývajících z této Smlouvy, Hlavní smlouvy, Pokynů a platných a účinných Předpisů o ochraně osobních údajů, a zavázaly se tyto povinnosti dodržovat ve stejném rozsahu, zejm. aby zachovávaly mlčenlivost o osobních údajích a přijatých opatřeních k jejich ochraně, a to i po skončení jejich pracovněprávního nebo jiného smluvního vztahu ke Zpracovateli;
  - 4.2.2 byly přiměřeně školeny/certifikovány ve vztahu k Předpisům o ochraně osobních údajů nebo dle Pokynů Správce;
  - 4.2.3 podléhaly závazku důvěrnosti nebo profesním či zákonným povinnostem zachovávat mlčenlivost;
  - 4.2.4 používaly pouze bezpečný hardware a software a dodržovaly zásady bezpečného používání výpočetní techniky;

- 4.2.5 podléhaly procesům autentizace uživatelů a přihlašování při přístupu k Osobním údajům Správce v souladu s touto Smlouvou, Hlavní smlouvou, Pokyny a platnými a účinnými Předpisy o ochraně osobních údajů;
- 4.2.6 zabránily neoprávněnému čtení, pozměnění, smazání či zneprístupnění Osobních údajů Správce, nevytvářely kopie nosičů osobních údajů pro jinou než pracovní potřebu a neumožnily takové jednání ani jiným osobám a případně neprodleně, nejpozději však do 24 hodin od vzniku, hlásily jakékoliv důvodné podezření na ohrožení bezpečnosti osobních údajů, a to osobě uvedené v kapitole 2 této Smlouvy.

## **5 Zabezpečení osobních údajů**

- 5.1 S přihlédnutím ke stavu techniky, nákladům na provedení, povaze, rozsahu, kontextu a účelům zpracování i k různě pravděpodobným a různě závažným rizikům pro práva a svobody fyzických osob, provede Zpracovatel vhodná technická a organizační opatření (příloha č. 2 této Smlouvy), aby zajistil úroveň zabezpečení odpovídající danému riziku, případně včetně:
  - 5.1.1 pseudonymizace a šifrování osobních údajů;
  - 5.1.2 schopnosti zajistit neustálou důvěrnost, integritu, dostupnost a odolnost systémů a služeb zpracování;
  - 5.1.3 schopnosti obnovit dostupnost osobních údajů a přístup k nim včas v případě fyzických či technických incidentů;
  - 5.1.4 procesu pravidelného testování, posuzování a hodnocení účinnosti zavedených technických a organizačních opatření pro zajištění bezpečnosti zpracování.
- 5.2 Při posuzování vhodné úrovně bezpečnosti se zohlední rizika, která představuje zpracování, zejména náhodné nebo protiprávní zničení, ztráta, pozměňování, neoprávněné zpřístupnění předávaných, uložených nebo jinak zpracovávaných osobních údajů, nebo neoprávněný přístup k nim.
- 5.3 V případě zpracování osobních údajů více správců je Zpracovatel povinen zpracovávat takové osobní údaje odděleně.
- 5.4 Konkrétní podmínky zabezpečení jsou uvedeny v příloze č. 2 této Smlouvy a dále v Pokynech.

## **6 Další Podzpracovatelé**

- 6.1 Zpracovatel je oprávněn použít ke zpracování Osobních údajů Správce další Podzpracovatele uvedené v příloze č. 3 této Smlouvy. Jiné Podzpracovatele je Zpracovatel oprávněn zapojit do zpracování pouze s předchozím písemným povolením Správce.
- 6.2 Zpracovatel je povinen u každého Podzpracovatele:
  - 6.2.1 poskytnout Správci úplné informace o zpracování, které má provádět takový Podzpracovatel;
  - 6.2.2 zajistit náležitou úroveň ochrany Osobních údajů Správce, včetně dostatečných záruk pro provedení vhodných technických a organizačních opatření dle této Smlouvy, Hlavní Smlouvy, Pokynů a platných a účinných Předpisů na ochranu osobních údajů;
  - 6.2.3 zahrnout do smlouvy mezi Zpracovatelem a každým dalším Podzpracovatelem podmínky, které jsou shodné s podmínkami stanovenými v této Smlouvě. Pro vyloučení pochybností si Smluvní strany ujednávají, že v případě tzv. řetězení zpracovatelů (tj. uzavírání smlouvy o zpracování osobních údajů mezi podzpracovateli) musí tyto smlouvy splňovat podmínky dle této Smlouvy. Na požádání poskytne Zpracovatel Správci kopii svých smluv s dílčími Podzpracovateli

- a v případě řetězení podzpracovatelů i kopii smluv uzavřených mezi dalšími Podzpracovateli;
- 6.2.4 v případě předání Osobních údajů Správce mimo EHP zajistit ve smlouvách mezi Zpracovatelem a každým dalším Podzpracovatelem Standardní smluvní doložky nebo jiný mechanismus, který předem schválí Správce, aby byla zajištěna odpovídající ochrana předávaných Osobních údajů Správce;
- 6.2.5 zajistit plnění všech povinností nezbytných pro zachování plné odpovědnosti vůči Správci za každé selhání každého dílčího Podzpracovatele při plnění jeho povinností v souvislosti se zpracováním Osobních údajů Správce.

## **7 Plnění práv subjektů údajů**

- 7.1 Subjekt údajů má na základě své žádosti zejména právo získat od Správce informace týkající se zpracování svých osobních údajů, žádat jejich opravu či doplnění, podávat námitky proti zpracování svých osobních údajů či žádat jejich výmaz.
- 7.2 Vzhledem k povaze zpracovávání Zpracovatel napomáhá Správci při provádění vhodných technických a organizačních opatření pro splnění povinností Správce reagovat na žádosti o uplatnění práv subjektu údajů.
- 7.3 Zpracovatel neprodleně oznámí Správci, pokud obdrží od subjektu údajů, orgánu dohledu a/nebo jiného příslušného orgánu žádost podle platných a účinných Předpisů o ochraně osobních údajů, pokud se jedná o Osobní údaje Správce.
- 7.4 Zpracovatel spolupracuje se Správcem dle jeho potřeb a Pokynů tak, aby Správci umožnil jakýkoli výkon práv subjektu údajů podle Předpisů o ochraně osobních údajů, pokud jde o Osobní údaje Správce, a vyhověl jakémukoli požadavku, dotazu, oznámení nebo šetření dle Předpisů o ochraně osobních údajů nebo dle této Smlouvy, což zahrnuje:
- 7.4.1 poskytnutí veškerých údajů požadovaných Správcem v přiměřeném časovém období specifikovaném Správcem, a to ve všech případech a včetně úplných podrobností a kopií stížnosti, sdělení nebo žádosti a jakýchkoli Osobních údajů Správce, které Zpracovatel ve vztahu k subjektu údajů zpracovává;
- 7.4.2 poskytnutí takové asistence, kterou může Správce rozumně požadovat, aby mohl vyhovět příslušné žádosti ve lhůtách stanovených Předpisy o ochraně osobních údajů;
- 7.4.3 implementaci dodatečných technických a organizačních opatření, které může Správce rozumně požadovat, aby mohl účinně reagovat na příslušné stížnosti, sdělení nebo žádosti.

## **8 Porušení zabezpečení osobních údajů**

- 8.1 Zpracovatel je povinen bez zbytečného odkladu a v každém případě nejpozději do 24 hodin od zjištění porušení informovat Správce o tom, že došlo k porušení zabezpečení Osobních údajů Správce nebo existuje důvodné podezření z porušení zabezpečení Osobních údajů Správce. Zpracovatel poskytne Správci dostatečné informace, které mu umožní splnit veškeré povinnosti týkající ohlašování a oznamování případů porušení zabezpečení osobních údajů podle Předpisů o ochraně osobních údajů. Takové oznámení musí přinejmenším:
- 8.1.1 popisovat povahu porušení zabezpečení osobních údajů, kategorie a počty dotčených subjektů údajů a kategorie a specifikace záznamů o osobních údajích;
- 8.1.2 jméno a kontaktní údaje pověřence pro ochranu osobních údajů Zpracovatele nebo jiného příslušného kontaktu, od něhož lze získat více informací;
- 8.1.3 popisovat odhadované riziko a pravděpodobné důsledky porušení zabezpečení osobních údajů;

- 8.1.4 popisovat opatření přijatá nebo navržená k řešení porušení zabezpečení osobních údajů.
- 8.2 Zpracovatel spolupracuje se Správcem a podniká takové přiměřené kroky, které jsou řízeny Správcem, aby napomáhal vyšetřování, zmírňování a nápravě každého porušení osobních údajů.
- 8.3 V případě porušení zabezpečení osobních údajů Zpracovatel neinformuje žádnou třetí stranu bez předchozího písemného souhlasu Správce, pokud takové oznámení nevyžaduje právo EU nebo členského státu, které se na Zpracovatele vztahuje. V takovém případě je Zpracovatel povinen, v rozsahu povoleném takovým právem, informovat Správce o tomto právním požadavku, poskytnout kopii navrhovaného oznámení a zvážit veškeré připomínky, které provedl Správce před tím, než porušení zabezpečení osobních údajů oznámí.

## **9 Posouzení vlivu na ochranu osobních údajů a předchozí konzultace**

- 9.1 Zpracovatel poskytne Správci přiměřenou pomoc ve všech případech posouzení vlivu na ochranu osobních údajů, které jsou vyžadovány čl. 35 GDPR, a s veškerými předchozími konzultacemi s jakýmkoli dozorovým úřadem Správce, které jsou požadovány podle čl. 36 GDPR, a to vždy pouze ve vztahu ke zpracovávání Osobních údajů Správce Zpracovatelem a s ohledem na povahu zpracování a informace, které má Zpracovatel k dispozici.

## **10 Vymazání nebo vrácení Osobních údajů Správce**

- 10.1 Zpracovatel musí neprodleně a v každém případě do 90 (devadesáti) kalendářních dnů po: (i) ukončení zpracování Osobních údajů Správce Zpracovatelem nebo (ii) ukončení Hlavní smlouvy, podle volby Správce (tato volba bude písemně oznámena Zpracovateli Pokynem Správce) buď:
- 10.1.1 vrátit úplnou kopii všech Osobních údajů Správce Správci zabezpečeným přenosem datových souborů v takovém formátu, jaký oznámil Správce Zpracovateli a dále bezpečně a prokazatelně vymazat všechny ostatní kopie Osobních údajů Správce zpracovávaných Zpracovatelem nebo jakýmkoli autorizovaným dílčím Podzpracovatelem; nebo
- 10.1.2 bezpečně a prokazatelně smazat všechny kopie Osobních údajů Správce zpracovávaných Zpracovatelem nebo jakýmkoli dalším Podzpracovatelem, přičemž Zpracovatel poskytne Správci písemné osvědčení, že plně splnil požadavky kapitoly 10 této Smlouvy.
- 10.2 Zpracovatel může uchovávat Osobní údaje Správce v rozsahu požadovaném právními předpisy Unie nebo členského státu a pouze v rozsahu a po dobu požadovanou právními předpisy Unie nebo členského státu a za předpokladu, že Zpracovatel zajistí důvěrnost všech těchto osobních údajů Správce a zajistí, aby tyto osobní údaje Správce byly zpracovávány pouze pro účely uvedené v právních předpisech Unie nebo členského státu, které vyžadují jejich ukládání, a nikoliv pro žádný jiný účel.

## **11 Právo na audit**

- 11.1 Zpracovatel na požádání zpřístupní Správci veškeré informace nezbytné k prokázání souladu s platnými a účinnými Předpisy o ochraně osobních údajů, touto Smlouvou a Pokyny a dále umožní auditu a inspekce ze strany Správce nebo jiného auditora pověřeného Správcem ve všech místech, kde probíhá zpracování Osobních údajů Správce. Zpracovatel umožní Správci nebo jinému auditorovi pověřenému Správcem kontrolovat, auditovat a kopírovat všechny příslušné záznamy, procesy a systémy, aby Správce mohl ověřit, že zpracování Osobních údajů Správce je v souladu s platnými a účinnými Předpisy o ochraně osobních údajů, touto Smlouvou a Pokyny. Zpracovatel

poskytne Správci plnou spolupráci a na žádost Správce poskytne Správci důkazy o plnění svých povinností podle této Smlouvy. Zpracovatel neprodleně uvědomí Správce, pokud podle jeho názoru zde uvedené právo na audit porušuje Předpisy o ochraně osobních údajů. Zpracovatel může prokázat plnění dohodnutých povinností týkajících se ochrany údajů, důkazem o dodržování schváleného mechanismu certifikace ISO norem, kontroly se pak mohou omezit pouze na vybrané procesy.

- 11.2 Zpracovatel je povinen zajistit výkon práva Správce dle předchozího odstavce také u všech Podzpracovatelů.

## 12 Mezinárodní předávání Osobních údajů Správce

12.1 Zpracovatel nesmí zpracovávat Osobní údaje Správce sám ani prostřednictvím Podzpracovatele ve třetí zemi, s výjimkou těch příjemců ve třetích zemích (pokud existují) uvedených v příloze č. 3 této Smlouvy (autorizované předání Osobních údajů Správce), není-li to předem písemně schváleno Správce.

12.2 Zpracovatel na žádost Správce okamžitě se Správce uzavře (nebo zajistí, aby uzavřel jakýkoli příslušný dílčí Podzpracovatel) smlouvu včetně Standardních smluvních doložek a/nebo obdobných doložek, které mohou vyžadovat Předpisy o ochraně osobních údajů, pokud jde o jakékoli zpracování Osobních údajů Správce ve třetí zemi.

## 13 Všeobecné podmínky

13.1 Smluvní strany si ujednaly, že tato Smlouva zanikne s ukončením účinnosti Hlavní smlouvy. Tím nejsou dotčeny povinnosti Zpracovatele, které dle této Smlouvy či ze své povahy trvají i po jejím zániku.

13.2 Tato Smlouva se řídí rozhodným právem Hlavní smlouvy.

13.3 Jakékoli porušení této Smlouvy představuje závažné porušení Hlavní smlouvy. V případě existence více smluvních vztahů se jedná o porušení každé smlouvy, dle které probíhalo zpracování Osobních údajů Správce.

13.4 V případě nesrovnalostí mezi ustanoveními této Smlouvy a jakýchkoli jiných dohod mezi Smluvními stranami, včetně, avšak nikoliv výlučně, Hlavní smlouvy, mají ustanovení této Smlouvy přednost před povinnostmi Smluvních stran týkajících se ochrany osobních údajů.

13.5 Pokud se ukáže některé ustanovení této Smlouvy neplatné, neúčinné nebo nevymahatelné, zbývající části Smlouvy zůstávají v platnosti. Ohledně neplatného, neúčinného nebo nevymahatelného ustanovení se Smluvní strany zavazují, že (i) dodatkem k této Smlouvě upraví tak, aby byla zajištěna jeho platnost, účinnost a vymahatelnost, a to při co největším zachování původních záměrů Smluvních stran nebo, pokud to není možné, (ii) budou vykládat toto ustanovení způsobem, jako by neplatná, neúčinná nebo nevymahatelná část nebyla nikdy v této Smlouvě obsažena.

13.6 Tato Smlouva je sepsána v 4 stejnopisech, přičemž Správce obdrží po 2 vyhotovení a Zpracovatel 2 vyhotovení.

13.7 Veškeré změny této Smlouvy je možné provést formou vzestupně číslovaných písemných dodatků podepsaných oběma Smluvními stranami. Pro vyloučení všech pochybností si Smluvní strany ujednávají, že tímto ustanovením není dotčeno udělení Pokynu Správce ke zpracování Osobních údajů Správce, který tato Smlouva předvídá.

13.8 Tato Smlouva nabývá platnosti a účinnosti dnem podpisu obou Smluvních stran.

V \_\_\_\_\_ dne \_\_\_\_\_

V \_\_\_\_\_ dne \_\_\_\_\_

\_\_\_\_\_  
[bude doplněno]  
(„Správce“)

\_\_\_\_\_  
[jméno a funkce doplní zpracovatel]  
(„Zpracovatel“)



# PŘÍLOHA č. 1: PODROBNOSTI O ZPRACOVÁNÍ OSOBNÍCH ÚDAJŮ SPRÁVCE

Tato příloha 1 obsahuje některé podrobnosti o zpracování osobních údajů správce, jak vyžaduje čl. 28 odst. 3 GDPR.

[konkrétní výčet smluvních vztahů doplní zpracovatel]

## 1 Předmět a trvání zpracování osobních údajů Správce

Předmětem zpracování osobních údajů jsou tyto kategorie:

[Zde uveďte kategorie zpracovávaných osobních údajů – např. adresní a identifikační údaje; popisné (výška, váha, atd.; údaje třetích osob; zvláštní kategorie os. údajů; jiné (fotografie, kamerové záznamy)]

Doba trvání zpracování osobních údajů Správce je totožná s dobou trvání Hlavní smlouvy, pokud z ustanovení Smlouvy nebo z Pokynu Správce nevyplývá, že mají trvat i po zániku její účinnosti.

## 2 Povaha a účel zpracování osobních údajů správce

Povaha zpracování osobních údajů Správce Zpracovatelem je:  prosím zaškrtněte Vás  kající se

- Zpracování
- Automatizované zpracování
- Profilování nebo automatizované rozhodování

Účelem zpracování osobních údajů Správce Zpracovatelem je:

[Popište zde, např. příprava stavby,...]

## 3 Druh osobních údajů správce, které mají být zpracovány

Druh osobních údajů (zaškrtněte):

- Osobní údaje (viz výše odst. 1)
- Osobní údaje zvláštní kategorie dle čl. 9 GDPR [Uveďte zde konkrétní typy údajů]

## 4 Kategorie subjektů údajů, které jsou zpracovávány pro správce

[Uveďte zde kategorie subjektů údajů – např. vlastníci pozemků, zaměstnanci...]

Pozn. takto podbarvené části slouží k doplnění zpracovatelem, před podpisem tento text vymažte.

## PŘÍLOHA č. 2: TECHNICKÁ A ORGANIZAČNÍ OPATŘENÍ

### 1. Organizační bezpečnostní opatření

#### 1.1. Správa zabezpečení

- a. Bezpečnostní politika a postupy: Zpracovatel musí mít dokumentovanou bezpečnostní politiku týkající se zpracování osobních údajů.
- b. Role a odpovědnosti:
  - i. role a odpovědnosti související se zpracováním osobních údajů jsou jasně definovány a přiděleny v souladu s bezpečnostní politikou;
  - ii. během interních reorganizací nebo při ukončení a změně zaměstnání je ve shodě s příslušnými postupy jasně definováno zrušení práv a povinností.
- c. Politika řízení přístupu: každé roli, která se podílí na zpracování osobních údajů, jsou přidělena specifická práva k řízení přístupu podle zásady "need-to-know."
- d. Správa zdrojů/aktiv: Zpracovatel vede registr aktiv IT používaných pro zpracování osobních údajů (hardwaru, softwaru a sítě). Je určena konkrétní osoba, která je odpovědná za udržování a aktualizaci tohoto registru (např. manažer IT).
- e. Řízení změn: Zpracovatel zajišťuje, aby všechny změny IT systémů byly registrovány a monitorovány konkrétní osobou (např. IT manažer nebo manažer bezpečnosti). Je zavedeno pravidelné monitorování tohoto procesu.

#### 1.2. Reakce na incidenty a kontinuita provozu

- a. Řízení incidentů / porušení osobních údajů:
  - i. je definován plán reakce na incidenty s podrobnými postupy, aby byla zajištěna účinná a včasná reakce na incidenty týkající se osobních údajů;
  - ii. Zpracovatel bude bez zbytečného odkladu informovat Správce o jakémkoli bezpečnostním incidentu, který vedl ke ztrátě, zneužití nebo neoprávněnému získání jakýchkoli osobních údajů.
- b. Kontinuita provozu: Zpracovatel stanoví hlavní postupy a opatření, které jsou dodržovány pro zajištění požadované úrovně kontinuity a dostupnosti systému zpracování osobních údajů (v případě incidentu / porušení osobních údajů).

#### 1.3. Lidské zdroje

- a. Důvěryhodnost personálu: Zpracovatel zajišťuje, aby všichni zaměstnanci rozuměli svým odpovědnostem a povinnostem týkajících se zpracování osobních údajů; role a odpovědnost jsou jasně komunikovány během procesu před nástupem do zaměstnání a / nebo při zácviku;
- b. Školení: Zpracovatel zajišťuje, že všichni zaměstnanci jsou dostatečně informováni o bezpečnostních opatřeních IT systému, která se vztahují k jejich každodenní práci; zaměstnanci, kteří se podílejí na zpracování osobních údajů, jsou rovněž řádně

informování o příslušných požadavcích na ochranu osobních údajů a právních závazcích prostřednictvím pravidelných informačních kampaní.

## **2. Technická bezpečnostní opatření**

### **2.1. Kontrola přístupu a autentizace**

- a. Je implementován systém řízení přístupu, který je použitelný pro všechny uživatele přistupující k IT systému. Systém umožňuje vytvářet, schvalovat, kontrolovat a odstraňovat uživatelské účty.
- b. Je vyloučeno používání sdílených uživatelských účtů. V případech, kdy je to nezbytné je zajištěno, že všichni uživatelé společného účtu mají stejné role a povinnosti.
- c. Při poskytování přístupu nebo přiřazování uživatelských rolí je nutno dodržovat zásadu "need-to-know", aby se omezil počet uživatelů, kteří mají přístup k osobním údajům pouze na ty, kteří je potřebují pro naplnění procesních cílů zpracovatele.
- d. Tam, kde jsou mechanismy autentizace založeny na heslech, Zpracovatel zajišťuje, aby heslo mělo alespoň osm znaků a vyhovovalo požadavkům na velmi silná hesla, včetně délky, složitosti znaků a neopakovatelnosti.
- e. Autentifikační pověření (například uživatelské jméno a heslo) se nikdy nesmějí předávat přes síť.

### **2.2. Logování a monitorování**

- a. Log soubory jsou ukládány pro každý systém / aplikaci používanou pro zpracování osobních údajů. Log soubory obsahují všechny typy přístupu k údajům (zobrazení, modifikace, odstranění).

### **2.3. Zabezpečení osobních údajů v klidu**

- a. Bezpečnost serveru / databáze
  - i. Databázové a aplikační servery jsou nakonfigurovány tak, aby fungovaly pomocí samostatného účtu s minimálním oprávněním operačního systému pro zajištění řádné funkce.
  - ii. Databázové a aplikační servery zpracovávají pouze osobní údaje, které jsou pro naplnění účelů zpracování skutečně nezbytné.
- b. Zabezpečení pracovní stanice
  - i. Uživatelé nemohou deaktivovat nebo obejít nastavení zabezpečení.
  - ii. Jsou pravidelně aktualizovány antivirové aplikace a detekční signatury.
  - iii. Uživatelé nemají oprávnění k instalaci nebo aktivaci neoprávněných softwarových aplikací.
  - iv. Systém má nastaveny časové limity pro odhlášení, pokud uživatel není po určitou dobu aktivní.

- v. Jsou pravidelně instalovány kritické bezpečnostní aktualizace vydané vývojářem operačního systému.

#### **2.4. Zabezpečení sítě / komunikace**

- a. Kdykoli je přístup prováděn přes internet, je komunikace šifrována pomocí kryptografických protokolů.
- b. Provoz do a z IT systému je sledován a řízen prostřednictvím Firewallů a IDS (Intrusion Detection Systems).

#### **2.5. Zálohování**

- a. Jsou definovány postupy zálohování a obnovení údajů, jsou zdokumentovány a jasně spojeny s úlohami a povinnostmi.
- b. Zálohování je poskytována odpovídající úroveň fyzické ochrany a ochrany životního prostředí.
- c. Je monitorována úplnost prováděných záloh.

#### **2.6. Mobilní / přenosná zařízení**

- a. Jsou definovány a dokumentovány postupy pro řízení mobilních a přenosných zařízení a jsou stanovena jasná pravidla pro jejich správné používání.
- b. Jsou předem registrována a předem autorizována mobilní zařízení, která mají přístup k informačnímu systému.

#### **2.7. Zabezpečení životního cyklu aplikace**

- a. V průběhu životního cyklu vývoje aplikací jsou využívány nejlepší a nejmodernějších postupy a uznávané postupy bezpečného vývoje nebo odpovídající normy.

#### **2.8. Vymazání / odstranění údajů**

- a. Před vyřazením médií bude provedeno jejich přepsání při použití software. V případech, kdy to není možné (CD, DVD atd.), bude provedena jejich fyzická likvidace / destrukce.
- b. Je prováděna skartace papírových dokumentů a přenosných médií sloužících k ukládání osobních údajů.

#### **2.9. Fyzická bezpečnost**

- a. Fyzický perimetr infrastruktury informačního systému není přístupný neoprávněným osobám. Musí být zavedena vhodná technická opatření (např. turniket ovládaný čipovou kartou, vstupní zámky) nebo organizační opatření (např. bezpečnostní ostraha) pro ochranu zabezpečených oblastí a jejich přístupových míst proti vstupu neoprávněných osob.

### PŘÍLOHA č. 3: AUTORIZOVANÉ PŘEDÁNÍ OSOBNÍCH ÚDAJŮ SPRÁVCE

Seznam schválených podzpracovatelů. Uvedte prosím (i) úplný název podzpracovatele; (ii) činnosti zpracování; (iii) umístění středisek služeb.

Č.	Schválený podzpracovatel	Činnost zpracování	Umístění středisek služeb
1.	[doplň zpracovatel]		