

Prováděcí smlouva

Prováděcí smlouva č. j: KRPE-95342/ČJ-2023-1700VZ


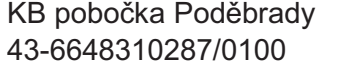
k

**„Rámcová dohoda na dodávky kancelářského, sedacího a lehacího nábytku
2022 – 2023“ (dále jen „Rámcová dohoda“ či „RD“)
ze dne 4. února 2022 s č.j.: MV-175034-38/VZ-2021**

Níže uvedeného dne, měsíce a roku smluvní strany

Název veřejného zadavatele: Česká republika – Krajské ředitelství policie Pardubického kraje
se sídlem: Na Spravedlnosti 2516, 530 48 Pardubice
IČO: 720 50 250
DIČ: CZ72050250
za něhož jedná: Renata Kaňková, náměstek ředitele KŘ pro ekonomiku
e-mail: krpe.nre.sekretariat@pcr.cz
bankovní spojení: ČNB
číslo účtu: 11234881/0710
ID: ndihp32

(dále jen „**Objednatel**“)**na straně jedné****a**

Název dodavatele: **INTERIER TECH s.r.o.**
se sídlem: Za Drahou 253, 282 01 Český Brod - Liblice
IČO: 290 58 155
DIČ: CZ 290 58 155
zapsaná v obchodním rejstříku vedeném u Městského soudu v Praze oddíl C, vložka 163550
za něhož jedná: Anna Vidrmanová, jednatelka společnosti
Kontaktní osoba: 
e-mail: 
bankovní spojení: KB pobočka Poděbrady
č. účtu: 43-6648310287/0100
ID: 4winziy

(dále jen „**Dodavatel**“)**na straně druhé**(Objednatel a Dodavatel jednotlivě jako „**Smluvní strana**“ a společně jako „**Smluvní strany**“)

uzavřely tuto Prováděcí smlouvu (dále jen „**Prováděcí smlouva**“) k RD dle zákona č. 134/2016 Sb., o zadávání veřejných zakázek, v platném znění (dále jen „**ZZVZ**“) a v souladu s ustanovením § 1746 odst. 2 zákona č. 89/2012 Sb., občanský zákoník, ve znění pozdějších předpisů.

Smluvní strany, vědomy si svých závazků v této Prováděcí smlouvě obsažených a v úmyslu být touto Prováděcí smlouvou vázány, se dohodly na následujícím znění Prováděcí smlouvy.

1. Předmět Prováděcí smlouvy

- 1.1 Předmětem této Prováděcí smlouvy je závazek na straně dodavatele odevzdat objednateli předmět koupě s veškerým příslušenstvím (doprava, vykládka, montáž, instalace a likvidace obalového materiálu) a umožnit objednateli nabytí vlastnického práva k předmětu koupě a závazek na straně objednatele tento předmět koupě s veškerým příslušenstvím převzít a zaplatit za něj dodavateli kupní cenu.
- 1.2 Dodavatel se touto Prováděcí smlouvou, v souladu s Rámcovou dohodou, zavazuje dodat Objednateli plnění a jeho množství specifikované v Příloze č. 1 této Prováděcí smlouvy.

2. Kupní cena

- 2.1 Objednatel se zavazuje zaplatit Dodavateli cenu poskytnutého plnění, a to v rozsahu a způsobem stanoveným dále v této Prováděcí smlouvě.
- 2.2 Kupní cena za předmět koupě vychází z jednotkových cen jednotlivých položek, které jsou součástí Přílohy č. 1 této prováděcí smlouvy a byly dodavatelem uvedeny v nabídce v Rámcové dohodě (Příloha č. 1 RD), a je počítána násobkem počtu kusů každé položky cenou této položky a následným součtem všech těchto násobků.

2.3 Celková cena v Kč bez DPH činí	170 145,00 Kč
Hodnota DPH v Kč činí	35 730,45 Kč
Celková cena v Kč včetně DPH činí	205 875,45 Kč

Ostatní podmínky vztahující se k platbě ceny za plnění poskytnuté Dodavatelem dle této Prováděcí smlouvy, jakož i lhůta splatnosti, jsou uvedeny v Rámcové dohodě.

3. Místo a čas plnění

- 3.1 Smluvní strany se dohodly, že Dodavatel je povinen dodat plnění dle této Prováděcí smlouvy Objednateli nejpozději do 35 kalendářních dnů ode dne nabytí účinnosti této Prováděcí smlouvy.
- 3.2 Místem dodání plnění Dodavatele, dle této Prováděcí smlouvy, je:

Místo plnění: **Krajské ředitelství policie Pardubického kraje
Na Spravedlnosti 2516
530 48 Pardubice**

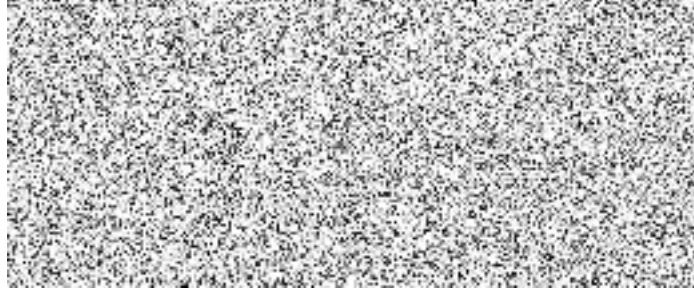
Místo dodání: **Sklad Krajského ředitelství policie Pardubického kraje
Opočíněk 57
530 02 Pardubice VI**

- 3.3 Společně s předmětem koupě a jeho příslušenstvím se dodavatel zavazuje předat objednateli doklady nutné k převzetí a užívání věci a k uplatnění případných vad z titulu záruky za jakost.

4. Vlastnické právo a přechod nebezpečí škody

- 4.1 Vlastnické právo z Dodavatele na Objednatele přechází podpisem dodacího listu objednatelům ve smyslu Čl. 10 Rámcové dohody.
- 4.2 K přechodu nebezpečí škody na předmětu plnění dojde okamžikem jeho převzetí ze strany Objednatele a to podpisem dodacího listu objednatelům.
- 4.3 K předání a převzetí předmětu plnění jsou určeny níže uvedené kontaktní osoby:

za Dodavatele:



za Objednatele:

popř. osoby jimi pověřené.

5. Doba trvání a ukončení Prováděcí smlouvy

5.1 Tato Prováděcí smlouva nabývá platnosti dnem jejího podpisu oběma Smluvními stranami a účinnosti dnem jejího zveřejnění v souladu se zákonem č. 340/2015 Sb., o zvláštních podmínkách účinnosti některých smluv, uveřejňování těchto smluv a o registru smluv (zákon o registru smluv), v Registru smluv, ve znění pozdějších předpisů.

5.2 Tato Prováděcí smlouva může být ukončena výhradně následujícími způsoby:

- a) písemnou dohodou Smluvních stran;
- b) odstoupením Objednatele od této Prováděcí smlouvy dle odst. 5.3 tohoto článku Prováděcí smlouvy;
- c) odstoupením Dodavatele od této Prováděcí smlouvy dle odst. 5.4 tohoto článku Prováděcí smlouvy.

5.3 **Objednatel** může od této Prováděcí smlouvy okamžitě odstoupit, pokud:

- a) Dodavatel je v prodlení s poskytnutím plnění dle této Prováděcí smlouvy po dobu delší než čtrnáct (14) kalendářních dnů;
- b) Dodavatel je déle než patnáct (15) dnů v prodlení s odstraněním vad plnění dle této Prováděcí smlouvy;
- c) Kvalita či jakost plnění dodaného dle této Prováděcí smlouvy vykáže nižší než smlouvenou kvalitu či jakost;
- d) Dodavatel poruší svou povinnost dle této Prováděcí smlouvy a nezjedná nápravu ani v dodatečně lhůtě stanovenou mu Objednatelům, která nesmí být kratší deseti (10) dnů;
- e) Dodavatel je v likvidaci nebo vůči jeho majetku probíhá insolvenční řízení, v němž bylo vydáno rozhodnutí o úpadku, nebo byl insolvenční návrh zamítnut proto, že majetek nepostačuje k úhradě nákladů insolvenčního řízení, nebo byl konkurs zrušen proto, že

majetek byl zcela nepostačující, nebo byla zavedena nucená správa podle zvláštních právních předpisů;

- f) Dodavatel není schopen poskytovat plnění dle této Prováděcí smlouvy, a to ode dne, kdy Dodavatel písemně prohlásí, že není schopen plnění poskytovat;

5.4 **Dodavatel** může od této Prováděcí smlouvy okamžitě odstoupit v případě:

- a) prodlení Objednatele s úhradou ceny plnění dle této Prováděcí smlouvy nebo její části po dobu delší než třicet (30) dnů;

5.5 Odstoupením od Prováděcí smlouvy nejsou dotčena ustanovení týkající se smluvních pokut, ochrany informací, náhrady škody a ustanovení týkajících se takových práv a povinností, z jejichž povahy vyplývá, že trvají i po odstoupení.

5.6 Jakýkoliv úkon, vedoucí k ukončení této Prováděcí smlouvy, musí být učiněn v písemné formě a je účinný okamžikem jeho doručení Dodavateli. Zákonné důvody pro ukončení této Prováděcí smlouvy nejsou shora uvedeným dotčeny.

5.7 Výpověď a odstoupení od této Prováděcí smlouvy ze strany Objednatele nesmí být spojeno s uložením jakékoliv sankce k tíži Objednatele nebo Centrálního zadavatele.

6. Závěrečná ustanovení

6.1 Veškerá ujednání této Prováděcí smlouvy navazují na Rámcovou dohodu a Rámcovou dohodou se řídí, tj. práva, povinnosti či skutečnosti neupravené v této Prováděcí smlouvě se řídí ustanoveními Rámcové dohody. V případě rozporu mezi ujednáním v Prováděcí smlouvě a Rámcové dohodě má přednost ujednání v Rámcové dohodě.

6.2 Jestliže se ukáže jakékoliv ustanovení této Prováděcí smlouvy jako neplatné, nevymahatelné nebo neúčinné, nedotýká se tato neplatnost, nevymahatelnost nebo neúčinnost ostatních ustanovení této Prováděcí smlouvy. Smluvní strany se zavazují nahradit do 30 pracovních dnů od doručení výzvy jedné Smluvní strany druhé Smluvní straně neplatné, neúčinné nebo nevymahatelné ustanovení ustanovením platným, účinným a vymahatelným se stejným nebo obdobným obchodním a právním smyslem, případně uzavřít smlouvu novou. Smluvní strany se zavazují poskytnout si navzájem součinnost nezbytnou k řádnému splnění jejich povinností dle této Prováděcí smlouvy.

6.3 Změny a doplňky této Prováděcí smlouvy lze činit pouze písemně, číslovanými dodatky, podepsanými oběma smluvními stranami.

6.4 Tato Prováděcí smlouva je vyhotovena pouze elektronicky.

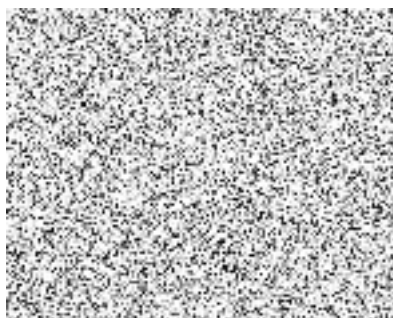
6.5 V souladu se zákonem č. 340/2015 Sb., o zvláštních podmínkách účinnosti některých smluv, uveřejňování těchto smluv a o registru smluv (zákon o registru smluv) zajistí Objednatel uveřejnění celého textu Prováděcí smlouvy, vyjma osobních údajů, a metadat Prováděcí smlouvy v Registru smluv, včetně případných oprav uveřejnění s tím, že nezajistí-li Objednatel uveřejnění Prováděcí smlouvy nebo metadat Prováděcí smlouvy v Registru smluv do 30 dnů od uzavření Prováděcí smlouvy, pak je oprávněn zajistit jejich uveřejnění Dodavatel ve lhůtě tří měsíců od uzavření Prováděcí smlouvy.

6.6 Obě smluvní strany shodně prohlašují, že si tuto Prováděcí smlouvu před jejím podpisem přečetly, že byla uzavřena po vzájemném projednání podle jejich pravé a svobodné vůle, vážně a srozumitelně, nikoli v tísní a za nápadně nevýhodných podmínek.

6.7 Nedílnou součástí Prováděcí smlouvy je i Příloha č. 1 – Specifikace a rozpis cen zboží

V Pardubicích

Objednatel



Renata Kaňková

Náměstek ředitele KŘ pro ekonomiku

V Českém Brodě

Dodavatel



Příloha č. 1 - Specifikace a rozpis cen zboží

Prováděcí smlouvy č. KRPE-95342/ČJ-2023-1700VZ

RD: MV-175034-38/VZ-2021

Dodávka nábytku dle RD 2023 - 6

Poř. č. položky	Č. pol. z RD	Specifikace	Ks celkem	Jednotková cena v Kč bez DPH	DPH	Vyčíslení DPH v Kč za jednotkovou cenu	Jednotková cena v Kč včetně DPH	Cena celkem v Kč za předmět plnění bez DPH	Vyčíslení DPH v Kč za předmět plnění celkem	Cena celkem v Kč za předmět plnění včetně DPH
1.	7	Kontejner ke kancel.stolu-centrální zámek, 430x600x610, LTD 18 mm; barva: třešeň	5	3 766,00	21%	790,86	4 556,86	18 830,00	3 954,30	22 784,30
2.	9	Nástavec stolu dřevěný dělený,1400x320x360, horní deska LTD 25mm, jinak 18mm; barva: třešeň	2	1 930,00	21%	405,30	2 335,30	3 860,00	810,60	4 670,60
3.	10	Nástavec stolu dřevěný dělený,1600x320x360, horní deska LTD 25mm, jinak 18mm; barva: třešeň	2	1 976,00	21%	414,96	2 390,96	3 952,00	829,92	4 781,92
4.	19	Stůl kancelářský rohový levý 1600/1200x800/700x730, LTD 25mm, kombinace LTD+kov; barva: třešeň	2	3 999,00	21%	839,79	4 838,79	7 998,00	1 679,58	9 677,58
5.	20	Stůl kancelářský rohový pravý 1600/1200x800/700x730, LTD 25mm, kombinace LTD+kov; barva: třešeň	2	3 999,00	21%	839,79	4 838,79	7 998,00	1 679,58	9 677,58
6.	25	Stůl pracovní univerzální 2000x800x730,LTD deska,rámové podnoží, průřez nohy 50mm; barva: třešeň	3	4 386,00	21%	921,06	5 307,06	13 158,00	2 763,18	15 921,18
7.	26	Skříň knihovna prosklená 800x440x1780, 3/5 sklo, 2/5 plně dveře, 1 mezistěna, LTD 18mm; barva: třešeň	1	4 472,00	21%	939,12	5 411,12	4 472,00	939,12	5 411,12
8.	30	Skříň 2-dveřová šatní 800x600x1780, plně dveře, šatní vložka, mezistěna,LTD 18mm; barva: třešeň	5	4 654,00	21%	977,34	5 631,34	23 270,00	4 886,70	28 156,70
9.	31	Skříň 2-dveřová policová 800x440x1780, 3/5 police, 2/5 plně dveře, LTD 18mm; barva: třešeň	4	3 500,00	21%	735,00	4 235,00	14 000,00	2 940,00	16 940,00
10.	38	Police závěsná kombinace LTD+kov, 760x230x220, LTD 18mm; barva: třešeň	4	766,00	21%	160,86	926,86	3 064,00	643,44	3 707,44
11.	40	Nástavec na 2-dveř.šatní skříň 800x600x720, dveře 2-křídle, LTD 18 mm, 1 police; barva: třešeň	7	2 549,00	21%	535,29	3 084,29	17 843,00	3 747,03	21 590,03
12.	73	Kancelářská židle čalouněná,130kg; čalounění: šedá	5	5 268,00	21%	1 106,28	6 374,28	26 340,00	5 531,40	31 871,40
13.	80	Židle kovová čalouněná konferenční bez područek - 130 kg; čalounění: šedá	10	2 536,00	21%	532,56	3 068,56	25 360,00	5 325,60	30 685,60
CELKEM			52					170 145,00	35 730,45	205 875,45