

## SMLOUVA O PROVÁDĚNÍ ÚKLIDOVÝCH PRACÍ

Smluvní strany

**Objednatel:****Česká republika – Generální finanční ředitelství**

se sídlem: Lazarská 15/7, Praha 1 – Nové Město, PSČ 117 22,

zastoupená: Mgr. Ladislavem Šustrem, vedoucím Oddělení hospodářské správy v Brně

IČO: 72080043

DIČ: CZ72080043

bankovní spojení: číslo účtu: **pro:** Finanční úřad pro Kraj Vysočina, Územní pracoviště v Třebíči  
Žerotínovo nám. 17/1, 674 01 Třebíčadresa pro zaslání písemností a faktur: Finanční úřad pro Kraj Vysočina  
Územní pracoviště v Třebíči  
Žerotínovo nám. 17/1, 674 01 Třebíč

na straně jedné (dále jen „objednatel“)

a

**Zhotovitel:****FORCORP GROUP spol. s r.o.**

se sídlem: Hamerská 812/17a, 779 00 Olomouc - Holice

společnost je zapsaná v OR vedeném Krajským soudem v Ostravě, oddíl C, vl. č. 43244

zastoupená: Mgr. Irenou Jelínkovou, jednatelkou společnosti

IČO: 27841031

DIČ: CZ2781031

bankovní spojení: číslo účtu: 

na straně druhé (dále jen „zhotovitel“)

Smluvní strany uzavřely na základě výsledků zadávacího řízení o veřejné zakázce se zakázkovým číslem T002/16/V00034497 a s názvem „Zajištění úklidu v budovu Finančního úřadu pro Kraj Vysočina, ÚzP Třebíč a v souladu s ustanovením § 27 zákona č. 137/2006 Sb., o veřejných zakázkách, ve znění pozdějších předpisů (dále jen „ZVZ“), a s ustanovením § 1746 odst. 2 zákona č. 89/2012 Sb., občanský zákoník, ve znění pozdějších předpisů (dále jen „občanský zákoník“), tuto

**Smlouvu o provádění úklidových prací  
pro Finanční úřad pro Kraj Vysočina, ÚzP Třebíč  
(dále jen „smlouva“)**

## **I. Článek**

### **Předmět smlouvy, místo plnění**

1. Zhotovitel se za podmínek stanovených touto smlouvou zavazuje provádět pro objednatele na vlastní náklad a nebezpečí úklidové práce v objektu Finančního úřadu pro Kraj Vysočina, Územní pracoviště Třebíč, Žerotínovo nám. 17/1, 674 01 Třebíč, a to v souladu se standardy úklidových prací uvedenými v příloze č. 1 smlouvy a v rozsahu a četnosti úklidových činností uvedených v příloze č. 2 smlouvy (dále také „úklidové práce“).
2. Objednatel se zavazuje hradit za řádně provedené úklidové práce cenu sjednanou v článku IV. a příloze č. 3 smlouvy.

## **II. Článek**

### **Doba provádění úklidových prací**

1. Zhotovitel se zavazuje provádět úklidové práce v pracovní dny v čase:

od 6,00 hod. do 14,30 hod.

V jinou dobu je možné provádět úklidové práce pouze po dohodě se zástupcem objednatele.

2. Úklidové práce spočívající v čištění oken a všech svítidel v souladu s přílohou č. 2 smlouvy zhotovitel provede v termínech po dohodě s objednatelem.
3. Zhotovitel se zavazuje provádět úklidové práce tak, aby nebyl narušen chod finančního úřadu.

## **III. Článek**

### **Velikost hodinové úklidové plochy na 1 zaměstnance**

1. Zhotovitel se zavazuje, že na 1 zaměstnance bude při provádění úklidových prací připadat maximálně:

120 m<sup>2</sup>/hodina

## **IV. Článek**

### **Cena**

1. Objednatel se zavazuje hradit zhotoviteli za provádění úklidových prací cenu sjednanou dle cenové nabídky zhotovitele, která tvoří přílohu č. 3 smlouvy ve výši:


**cena za úklidové práce činí ročně celkem:**

bez DPH 234.858,87,- Kč (slovy: dvěstětřicetčtyřítisíceosmsetpadesátosm korun českých a osmdesátosm haléřů), kdy DPH činí 49.320,37 Kč (slovy: čtyřicetdevět tisíc třicet dvaadvacet korun českých a třicet sedm haléřů) a cena za úklidové práce včetně DPH činí 284.179,24,- Kč (slovy: dvěstěosmdesátčtyřítisícstosedmdesátdevět korun českých a dvacet čtyři haléře).

2. Cena za úklidové práce po jednotlivých částech je uvedena v příloze č. 3 smlouvy.
3. Bude-li zhotovitel vykonávat úklidové práce jen po část kalendářního měsíce, náleží mu za takový měsíc poměrná část ceny.
4. Objednatel si vyhrazuje právo na poskytnutí jiných než sjednaných úklidových prací (dále jen „mimořádné úklidové práce“) za podmínky, že vznikne potřeba jejich provedení. Tyto mimořádné úklidové práce budou zhotovitelem prováděny na základě písemné objednávky objednatele za cenu mimořádných úklidových prací dle přílohy č. 3 smlouvy ve výši 93,- Kč (slovy: devadesát tři koruny české) za hodinu / 1 pracovníka bez DPH, kdy DPH činí 19,53 Kč (slovy: devatenáct korun českých a padesát tři haléře) a cena včetně DPH činí 112,53 Kč (slovy: jednostodvanáct korun českých a padesát tři haléře) za hodinu / 1 pracovníka. Objednávku na mimořádné úklidové práce může objednatel zadat po celou dobu trvání smlouvy. Celková cena za provedené mimořádné úklidové práce nepřekročí limit stanovený v § 99 odst. 3 ZVZ, když předpokládaná hodnota plnění odpovídajícího opětnému právu je 7.440,- Kč (slovy: sedmtisícčtyřistačtyřicet korun českých) bez DPH, tj. s DPH 9.002,40 (slovy: devěttisícdvě koruny české a čtyřicet haléřů). Mezi mimořádné úklidové práce patří zejména úklid po malířích či řemeslnících, úklid v případě havárií nebo mokré čištění koberců a čalouněného nábytku, vč. strojového ošetření podlah z PVC a dlažby. Ve zbytku se na provádění mimořádných úklidových prací použijí obdobně ustanovení této smlouvy.
5. Cena sjednaná dle tohoto článku a přílohy č. 3 smlouvy obsahuje veškeré náklady zhotovitele potřebné k řádnému provedení úklidových prací (příp. mimořádných úklidových prací), tj. zejm. mzdové náklady, náklady na vybavení, pomůcky, stroje a čisticí prostředky. Překročení smluvené ceny se nepřipouští. Hygienické prostředky, které zhotovitel doplňuje pro objednatele v rámci provádění úklidových prací, (tj. toaletní papír, mýdla, ručníky, hygienické sáčky na WC, sáčky do odpadkových košů), dodá dle potřeby zhotoviteli za tímto účelem objednatel.

## **V. Článek**

### **Platební podmínky**

1. Cena za provedené úklidové práce bude objednatelem hrazena měsíčně zpětně na základě daňového dokladu - faktury (dále jen „faktura“) vystaveného zhotovitelem. Fakturu zhotovitel vystaví vždy do 10. kalendářního dne kalendářního měsíce následujícího po kalendářním měsíci, za který bude cena fakturována. Objednatel neposkytuje na prováděné práce zálohy.
2. Fakturu zhotovitel objednateli doručí buď v písemné podobě na adresu pro doručování uvedenou v záhlaví smlouvy nebo elektronicky. Objednatel upřednostňuje elektronické faktury vytvářené v IS DOC, akceptovány jsou také elektronické faktury ve formátu PDF. Elektronické faktury budou zaslány na adresu 
3. Lhůta splatnosti faktury činí 21 dnů ode dne jejího doručení objednateli. Faktura musí obsahovat všechny náležitosti dle § 29 zákona č. 235/2004 Sb., o dani z přidané hodnoty, ve znění pozdějších předpisů a náležitosti ve smyslu ustanovení § 435 občanského zákoníku.
4. Objednatel je oprávněn před uplynutím lhůty splatnosti vrátit bez zaplacení fakturu, neobsahuje-li náležitosti stanovené právními předpisy a touto smlouvou nebo budou-li tyto údaje uvedeny

chybně. Zhotovitel je povinen podle povahy nesprávnosti fakturu opravit nebo nově vyhotovit. Do doby doručení doplněné či opravené faktury není objednatel v prodlení se zaplacením ceny za provedené úklidové práce. Okamžikem doručení doplněné či opravené faktury objednateli počíná běžet nová lhůta splatnosti faktury v délce 21 dnů.

5. Smlouvenou cenu je možné změnit v případě, že dojde v průběhu plnění smlouvy ke změnám daňových právních předpisů upravujících výši DPH. Tato změna nebude smluvními stranami považována za podstatnou změnu smlouvy a nebude proto pořizován dodatek ke smlouvě. Zhotovitel bude fakturovat sazbu DPH platnou v den zdanitelného plnění.
6. Smluvená cena může být navýšena pouze po vzájemné dohodě smluvních stran formou písemného dodatku, a to maximálně o míru inflace za uplynulý kalendářní rok oficiálně vyhlášenou Českým statistickým úřadem.

## **VI. Článek**

### **Práva a povinnosti zhotovitele**

1. Zhotovitel je povinen provádět úklidové práce s potřebnou odbornou péčí řádně a včas, podle pokynů objednatele a v souladu s touto smlouvou.
2. Zhotovitel je povinen zajistit vybavení svých zaměstnanců, kteří budou vykonávat úklidové práce, pracovním oděvem, případně osobními ochrannými pracovními prostředky odpovídajícími vykonávané práci a prostředí v souladu s právními předpisy. Zhotovitel je povinen zajistit bezpečnost a ochranu zdraví při práci svých zaměstnanců.
3. Zhotovitel zajistí provádění úklidových prací vlastními kapacitami. Zhotovitel může pověřit provedením úklidových prací nebo jejich části třetí osobu pouze s písemným souhlasem objednatele. Výlučná odpovědnost zhotovitele za řádné provedení úklidových prací vůči objednateli tím není dotčena.
4. Zhotovitel odpovídá za bezpečnost a ochranu zdraví svých pracovníků (příp. třetích osob pověřených provedením úklidových prací). Zhotovitel je povinen dodržovat při provádění úklidových prací interní předpisy objednatele upravující provozní řád budovy, směrnici o odpadovém hospodářství, BOZP a PO atd. Objednatel poskytne a seznámí zhotovitele s těmito předpisy a směrnici.
5. Zhotoviteli je zakázáno číst písemnosti a používat kancelářské přístroje ve vlastnictví objednatele, tj. výpočetní techniku, kopírky, telefony aj. Zhotovitel se zavazuje zajistit dodržení tohoto zákazu ze strany jeho zaměstnanců provádějících úklidové práce v objektu objednatele. Porušení tohoto zákazu může být objednatelem považováno za porušení smlouvy podstatným způsobem.
6. Zhotovitel je povinen počínat si v místech plnění tak, aby nedocházelo ke škodám na majetku objednatele a třetích osob nacházejících se v místech plnění. Zhotovitel odpovídá objednateli za veškerou škodu, která objednateli vznikne v souvislosti s plněním předmětu této smlouvy zhotovitelem. Vzniklou škodu zhotovitel odstraní neprodleně na své náklady; v případě nemožnosti odstranění vzniklé škody bude tato zhotovitelem objednateli nahrazena v penězích.

Zhotovitel se zavazuje po dobu trvání této smlouvy mít uzavřené pojištění odpovědnosti za škodu, a to do výše způsobené škody 3.500.000,- Kč (slovy: třímiliónpětsettisíc korun českých). Kopii platné pojistné smlouvy předloží zhotovitel objednavateli před podpisem této smlouvy.

## **VII. Článek** **Práva a povinnosti objednatele**

1. Objednatel je povinen zajistit zhotoviteli přístup do prostor, v nichž budou prováděny úklidové práce a poskytnout mu další součinnost nutnou k provádění těchto prací.
2. Objednatel je povinen poskytnout zhotoviteli bezúplatně uzamykatelné skladovací prostory pro uložení prostředků na úklid a prostor pro převlékání pracovníků zhotovitele zajišťujících úklidové práce.
3. Objednatel je povinen poskytnout zhotoviteli na vlastní náklady elektrickou energii, teplou a studenou užitkovou vodu nezbytně nutnou pro provádění úklidových prací.

## **VIII. Článek** **Práva z vadného plnění**

1. Provedené úklidové práce mají vady, jestliže jejich provedení není v souladu s touto smlouvou, zejm. pokud k jejich provedení vůbec nedojde nebo neodpovídají standardům úklidových prací uvedených v příloze č. 1 smlouvy. Zhotovitel je povinen na základě upozornění objednatele tyto vady neprodleně bezplatně odstranit.
2. Objednatel má právo požadovat smluvní pokutu ve výši 1.000,- Kč za každý den, ve kterém nebyl proveden úklid vůbec nebo nebyl opakovaně dodržen rozsah a časový interval úklidových prací podle této smlouvy. Objednatel má právo výši pokuty snížit. Zhotovitel není v prodlení s plněním svého závazku po dobu, po kterou jej nemohl plnit z důvodů na straně objednatele.
3. Zaplacením smluvní pokuty není dotčeno právo objednatele na náhradu škody, pokud vznikne v důsledku porušení povinnosti ze strany zhotovitele nebo jeho zaměstnanců.

## **IX. Článek** **Doba trvání smlouvy**

1. Smlouva se uzavírá na dobu určitou s účinností od 1. 3. 2016 do 28. 2. 2018. V případě, že dojde k podpisu smlouvy po 1. 3. 2016, nastává účinnost smlouvy v okamžiku jejího uzavření.
2. Smlouvu lze kdykoliv ukončit dohodou smluvních stran.
3. Kterákoliv ze smluvních stran je oprávněna smlouvu vypovědět písemně bez udání důvodu v tříměsíční výpovědní době.

4. Smlouvu lze dále vypovědět v jednoměsíční výpovědní době v případě:
  - a) prodlení objednatele s úhradou faktury trvajícím déle jak 30 kalendářních dnů,
  - b) opakovaného vadného provedení úklidových prací,
  - c) poruší-li strana smlouvu podstatným způsobem ve smyslu § 2002 občanského zákoníku, nedojde-li z tohoto důvodu dotčenou stranou k odstoupení od smlouvy,a to za předpokladu, že výpovědi bude předcházet písemné upozornění druhé strany na tuto skutečnost.
5. Výpovědní doba dle tohoto článku počíná běžet prvním dnem kalendářního měsíce následujícího po doručení písemné výpovědi druhé straně.
6. Od smlouvy lze odstoupit za podmínek § 2002 a násl. občanského zákoníku.
7. Při ukončení platnosti a účinnosti této smlouvy jsou smluvní strany povinny vzájemně vypořádat své závazky, a to zejména:
  - a) vyklidit prostory poskytnuté objednatelem zhotoviteli pro plnění dle této smlouvy a vrátit objednateli všechny klíče od prostor objektu objednatele,
  - b) vyrovnat veškeré peněžité dluhy a pohledávky vzniklé na základě této smlouvy.

## **X. Článek** **Závěrečná ustanovení**

1. Kontaktní osoba objednatele: I: [redacted] vedoucí Oddělení sekretariátu a provozního zabezpečení ÚZP Třebíč, tel.: [redacted] mail: [redacted]  
Změna kontaktní osoby není považována za podstatnou změnu smlouvy. Změnu kontaktní osoby sdělí objednatel zhotoviteli doporučeným dopisem bez nutnosti uzavření písemného dodatku ke smlouvě.
2. Veškeré informace získané o provozu v objektech objednatele a o činnosti objednatele, pokud nevyplývají z veřejně přístupných informačních zdrojů, jsou považovány za důvěrné a zhotovitel se zavazuje neposkytovat tyto informace třetím osobám a zachovávat o těchto skutečnostech mlčenlivost. Zhotovitel odpovídá objednateli za škodu, pokud by vznikla porušením jeho povinnosti zachovávat mlčenlivost. Povinnost zhotovitele zachovávat mlčenlivost trvá i po ukončení tohoto smluvního vztahu. Zhotovitel zajistí splnění povinnosti mlčenlivosti podle tohoto ustanovení svými zaměstnanci provádějícími úklidové práce.
3. Smluvní strany se dohodly, že tato smlouva a závazkový vztah z ní vyplývající se budou řídit příslušnými ustanoveními občanského zákoníku.
4. Není-li ve smlouvě ujednáno jinak, lze smlouvu měnit a doplňovat pouze písemně formou dodatků podepsaných oběma smluvními stranami.
5. Smluvní strany prohlašují, že si smlouvu před jejím podpisem přečetly, že byla uzavřena

po vzájemném projednání podle jejich pravé a svobodné vůle, určitě, vážně a srozumitelně a že se dohodly na celém jejím obsahu. Na důkaz tohoto připojují své podpisy.

6. Smlouva je sepsána ve čtyřech stejnopisech s platností originálu, z nichž každá smluvní strana obdrží po dvou vyhotoveních.
7. Smlouva nabývá platnosti dnem jejího podpisu oběma smluvními stranami.
8. Nedílnou součástí této smlouvy jsou její přílohy:

Příloha č. 1: Standardy úklidových prací, (tvořená přílohou č. 1 zadávací dokumentace)

Příloha č. 2: Rozsah a četnost úklidových činností, (tvořená přílohou č. 2 zadávací dokumentace)

Příloha č. 3: Cenová nabídka zhotovitele, (tvořená oceněnou přílohou č. 7 zadávací dokumentace, bude doplněna dle výsledků zadávacího řízení).

V Brně dne ..... 23.2. 2016 .....

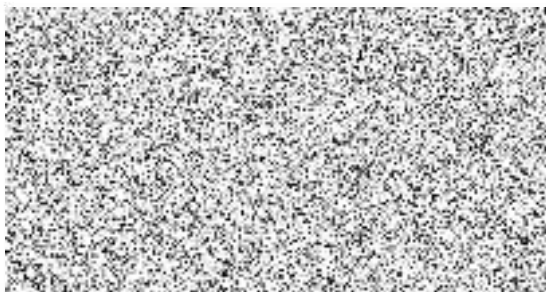
Objednatel:

Česká republika - Generální  
finanční ředitelství

V Olomouci dne ..... 19.2. 2016 .....

Zhotovitel:

FORCORPNGROUP spol. s r.o.



Mgr. Ladislav Šustr  
vedoucí Oddělení hospodářské  
správy v Brně



Mgr. Irena Jelínková  
jednatelka společnosti

### Úklidové práce

Kanceláře, chodby, schodiště, sociální zařízení, kuchyňky, učebny, zasedací místnosti, sklady a příruční spisovny	
Četnost	Činnost
Denně (kategorie A)	<ul style="list-style-type: none"> <li>• mokré vytírání nebo luxování každodenně frekventovaných podlah v kancelářích, v kuchyňkách, ve výtahu, na chodbách, na schodech, sociálním zařízení a sprchách (<b>kategorie A</b>),</li> <li>• vyprazdňování nádob na odpadky, dle potřeby jejich čištění (výměna igelitových sáčků – dodání zajistí objednatel), odnos směsného i tříděného odpadu na určené místo (<b>denně ve všech místnostech bez ohledu na kategorii</b>),</li> <li>• při každodenní kontrole a vyprazdňování nádob na odpadky je zároveň prováděna vizuální kontrola místností a chodeb, případné hrubé znečištění je řešeno bezodkladně, nečeká se až na pravidelný týdenní úklid (jde o výjimečné případy),</li> <li>• kompletní úklid sociálního zázemí (omytí a desinfekce záchodových mís, pisoárů, umyvadel, úchyťových míst – splachovadla a kliky u dveří, mytí vodovodních baterií, mytí a leštění zrcadel přípravkem na sklo),</li> <li>• v zimním období (listopad – březen) luxování kobercových rohoží u vchodu do budovy.</li> </ul>
2 x týdně	<ul style="list-style-type: none"> <li>• mokré vytírání nebo luxování celých ploch podlah v kancelářích (<b>kategorie B</b>),</li> <li>• omytí a vyleštění obslužných oken podatelny a pokladny z vnější strany, tj. ze strany, ze které k oknům přistupují klienti.</li> </ul>
1 x týdně (nejpozději poslední pracovní den v týdnu) (kategorie C)	<ul style="list-style-type: none"> <li>• mokré vytírání nebo luxování celých ploch podlah v kancelářích (<b>kategorie C</b>),</li> <li>• mytí a desinfekce dřezů a mytí mikrovlnných trub v kuchyňkách,</li> <li>• leštění prosklených dveří a skel hlavního komunikačního prostoru (vchodové dveře) přípravkem na sklo,</li> <li>• v letním období (duben – říjen) luxování kobercových rohoží u vchodu do budovy.</li> </ul>
1 x za čtrnáct dní	<ul style="list-style-type: none"> <li>• odstranění prachu ze všech dosažitelných a volně přístupných ploch nábytku nebo jiného zařízení do výše 150 cm (skříně, police, vnitřní parapety atd., mimo funkční plochy monitorů),</li> <li>• omytí a vyleštění celých ploch zrcadel v kancelářích přípravkem na sklo,</li> <li>• otření a desinfekce úchyťových míst zábradlí – madla,</li> <li>• omytí zařizovacích předmětů sociálního zázemí (zásobníků toaletního papíru, zásobníků tekutého mýdla, popřípadě jiného hygienického zařízení).</li> </ul>





<b>Kanceláře, chodby, schodiště, sociální zařízení, kuchyňky, učebny, zasedací místnosti, sklady a příruční spisovny</b>	
<b>Četnost</b>	<b>Činnost</b>
<b>1 x měsíčně (proveden vždy nejpozději poslední pracovní den v kalendářním měsíci)</b>	<ul style="list-style-type: none"> <li>• úklid zasedací místnosti a serverů včetně vytření celé podlahy a utření prachu z dostupných ploch včetně přemístění židlí a jejich vrácení zpět na místo (<b>kategorie D</b>),</li> <li>• mokré stírání prachu a nečistot z křížů a područek kolečkových židlí,</li> <li>• omytí a vyleštění celkových ploch skel v prosklených dveřích,</li> <li>• kompletní vyčištění veškerých čistících zón (včetně odstranění zřetelně viditelných skvrn a nečistot – např. šmouhy od bot, na botách nanesený asfalt atd., na které nestačí běžný úklid),</li> <li>• desinfekce klik dveří a povrchová údržba celé plochy dveří pomocí speciálního přípravku dle materiálu,</li> <li>• mytí a desinfekce keramických obkladů u pisoárů,</li> <li>• odstranění nečistot ze stolních svítidel, vypínačů světel, elektrických zásuvek, stolních větráků a telefonů.</li> </ul>

<b>Četnost</b>	<b>Činnost</b>
<b>4 x za rok</b>	<ul style="list-style-type: none"> <li>• úklid spisoven, skladů tiskopisů a písemností, nouzového schodiště, skladů, garáží, dílen a kotelen, tj. mokré vytírání a utření prachu z dostupných ploch a vybavení (za účasti odpovědného zaměstnance (<b>kategorie E</b>),</li> <li>• mytí a desinfekce keramických obkladů sociálního zázemí,</li> <li>• údržba skříní, skříňových nástavců a ostatního nábytku v kancelářích pomocí speciálního přípravku dle materiálu.</li> </ul>
<b>1 x za rok</b>	<ul style="list-style-type: none"> <li>• odstranění prachu z hasicích přístrojů a hydrantů,</li> <li>• odstranění prachu ze všech dosažitelných a volně přístupných ploch nábytku a jiného zařízení nad 150 cm,</li> <li>• mytí oken zahrnující mytí skel, mytí rámu, mytí vnitřních a vnějších parapetů (pro umytí částí prosklených stěn pláště budovy nutno použít vysokozdvížnou plošinu),</li> <li>• čištění všech svítidel s kryty z mléčného skla,</li> <li>• odstranění prachu z otopných těles a mytí otopných těles,</li> <li>• mytí zábradlí na schodištích, chodbách a terasách.</li> </ul> <p><b>(práce prováděné ve lhůtě 1x za rok budou prováděny po dohodě s objednatelem)</b></p>
<b>Průběžně</b>	<ul style="list-style-type: none"> <li>• doplňování toaletního papíru, mýdel, ručníků a hygienických sáčků na WC, (nákup zajišťuje objednatel),</li> <li>• odstranění pavučin a chuchvalců prachu ze stropů chodeb a kanceláří a z mřížek větráků ve stropěch na sociálním zařízení,</li> <li>• uzavření oken, uzamčení dveří, zhasnutí světel, uzavření vodovodních baterií.</li> </ul>

**Časové rozmezí pro provádění úklidu:**

Pondělí až pátek v termínu stanoveném smlouvou.

**Mokrý čištění koberců a čalouněného nábytku, ošetření podlah:**

Mokrý čištění koberců včetně čalouněného nábytku je prováděno na objednávku.

**Strojové ošetření podlah z PVC a dlažby** – strojové ošetření všech dostupných podlah, vyčištění, vyleštění, použití konzervačního prostředku (toto se netýká ploch krytých kobercem) je prováděno na objednávku.

**Četnost úklidu dle kategorií:**

**Kategorie A**

- přístupové prostory do budovy,
- vstupní prostory včetně haly,
- prostory chodeb, výtahů a schodiště,
- sociální zařízení a sprchy,
- frekventované podlahy – např. kancelář ředitele a sekretariát, podatelny, pokladny, kanceláře Oddělení vyměřovacího, Oddělení registračního a Oddělení evidence daní,
- kuchyně.

**Kategorie B**

- kanceláře ostatní.

**Kategorie C**

- místnosti výpočetní techniky.

**Kategorie D**

- zasedací místnosti,
- místnosti serverů.

**Kategorie E**

- spisovny,
- sklady tiskopisů a písemností,
- nouzové (boční) schodiště,
- sklady, garáže, dílny a kotelny.

Kód HOM	Objekt	umístění	číslo místnosti	popis místnosti	krytina	plocha m2	kategorie	druh okna (Al,dřevo)	oboustranná plocha oken m2	zářivka - počet kusů	m2	světlo - počet kusů	m2
<b>Denní úklid</b>													
	SO-02 (A)	3.np.	605	WC	dlažba	1,98	A					1	0,1
	SO-02 (A)	3.np.	606	WC	dlažba	1,69	A					1	0,1
	SO-02 (A)	3.np.	607	WC	dlažba	1,08	A					1	0,1
	SO-02 (A)	3.np.	608	WC	dlažba	1,44	A					1	0,1
	SO-02 (A)	3.np.	609	WC	dlažba	1,26	A					1	0,1
	SO-02 (A)	3.np.	610	výtah	PVC	3,05	A					4	0,1
	SO-02 (A)	3.np.	604	chodba	dlažba	31,73	A			4	0,6		
	SO-02 (A)	3.np.	601	schodiště	dlažba	13,29	A			2	0,3		
	SO-02 (A)	2.np.	519	chodba	dlažba	25,71	A			3	0,45		
	SO-02 (A)	2.np.	516	schodiště	dlažba	19,38	A			1	0,15		
	SO-02 (A)	2.np.	521	WC	dlažba	0,9	A					1	0,1
	SO-02 (A)	2.np.	522	WC	dlažba	1,81	A					1	0,1
	SO-02 (A)	2.np.	523	sprcha	dlažba	0,9	A					1	0,1
	SO-02 (A)	2.np.	524	sprcha	dlažba	1,82	A						
	SO-02 (A)	1.np.	414	chodba	dlažba	25,71	A			4	2		
	SO-02 (A)	1.np.	411	schodiště	dlažba	19,38	A			1	0,15		
	SO-02 (A)	1.np.	415	kuchyňka	dlažba	7,39	A			1	0,15		
	SO-02 (A)	1.np.	416	WC	dlažba	3,36	A					2	0,2
	SO-02 (A)	1.np.	429	WC	dlažba	3,5	A					2	0,2
	SO-03 (A)	3.np.	617	kuchyňka	PVC	6	A			2	0,8		
	SO-01 (A)	2.np.	509	kuchyňka	PVC	6,67	A			1	0,15		
	SO-01 (A)	2.np.	507	chodba	PVC	8,47	A			1	0,15		
	SO-01 (A)	2.np.	501	chodba	PVC	53,98	A			5	0,75		
	SO-01 (A)	2.np.	510	chodba	PVC	10,4	A	dřevo	10,6			1	0,1
	SO-01 (A)	2.np.	511	chodba	PVC	8,26	A			1	0,15		
	SO-01 (A)	2.np.	512	WC	dlažba	1,48	A					1	0,1
	SO-01 (A)	2.np.	513	WC	dlažba	1,54	A	dřevo	0,72			1	0,1
	SO-01 (A)	2.np.	514	WC	dlažba	6,94	A	dřevo	0,72			1	0,1
	SO-01 (A)	1.np.	407	chodba	dlažba	15,31	A			1	0,5		
	SO-01 (A)	1.np.	406	chodba	dlažba	23,77	A	dřevo	12			6	0,6
	SO-01 (A)	1.np.	401	průjezd	dlažba	34,92	A			3	1,5	5	0,5
	SO-04 (B)	1.np.	155	chodba	PVC	35,3	A	dřevo	29,4	4	0,6		
	SO-04 (B)	1.np.	144	chodba	dlažba	28,48	A			3	0,45		
	SO-04 (B)	1.np.	150	kuchyňka	PVC	7,94	A	dřevo	11,6	1	0,4		
	SO-04 (B)	1.np.	146	WC	dlažba	2,45	A					1	0,1
	SO-04 (B)	1.np.	147	WC	dlažba	6,11	A					1	0,1
	SO-04 (B)	1.np.	175	WC	dlažba	3,17	A					1	0,1
	SO-04 (B)	1.np.	176	WC	dlažba	2,2	A	dřevo	2			1	0,1
	SO-04 (B)	1.np.	177	WC	dlažba	1,96	A	dřevo	2			1	0,1
	SO-04 (B)	1.np.	178	WC	dlažba	1,96	A	dřevo	2				

SO-04 (B)	2.np.	267	chodba	PVC	26,84	A	dřevo	16,65	3	0,45		
SO-04 (B)	2.np.	243	chodba	dlažba	29,83	A	dřevo	10,28	3	0,45		
SO-04 (B)	2.np.	247	kuchyňka	PVC	7,92	A	dřevo	11,6	1	0,4		
SO-04 (B)	2.np.	244	WC	dlažba	2,98	A					1	0,1
SO-04 (B)	2.np.	245	WC	dlažba	6,12	A					1	0,1
SO-04 (B)	2.np.	263	WC	dlažba	3,26	A					1	0,1
SO-04 (B)	2.np.	264	WC	dlažba	2,23	A	dřevo	2,16			1	0,1
SO-04 (B)	2.np.	265	WC	dlažba	1,81	A	dřevo	2,16			1	0,1
SO-04 (B)	2.np.	266	WC	dlažba	1,76	A	dřevo	2,16			1	0,1
SO-05 (C)	1.np.	135	chodba	PVC	26,53	A			3	0,45		
SO-05 (C)	1.np.	130	chodba	dlažba	19,31	A			3	1,2	1	0,1
SO-05 (C)	1.np.	131	WC	dlažba	2,98	A					1	0,1
SO-05 (C)	1.np.	132	WC	dlažba	4,19	A					1	0,1
SO-05 (C)	1.np.	133	kuchyňka	dlažba	10,51	A	dřevo	1,2	1	0,5		
SO-05 (C)	1.np.	128	chodba	PVC	16,06	A			2	0,3		
SO-05 (C)	1.np.	170	WC	dlažba	2,91	A					1	0,1
SO-05 (C)	1.np.	171	WC	dlažba	4,11	A	dřevo	1,8			1	0,1
SO-05 (C)	1.np.	172	WC	dlažba	1,13	A	dřevo	1,8			1	0,1
SO-05 (C)	1.np.	173	WC	dlažba	1,5	A	dřevo	1,8			1	0,1
SO-05 (C)	1.np.	174	schodiště	dlažba	11,2	A					1	0,1
SO-05 (C)	2.np.	228	kuchyňka	dlažba	6,53	A	dřevo	0,85	1	0,15		
SO-05 (C)	2.np.	229	chodba	dlažba	11,1	A			1	0,3		
SO-05 (C)	2.np.	226	chodba	PVC	57,47	A			4	0,6		
SO-05 (C)	2.np.	239	schodiště	dlažba	10,66	A			2	0,3		
SO-05 (C)	2.np.	230	WC	dlažba	3,65	A					1	0,1
SO-05 (C)	2.np.	231	WC	dlažba	1,34	A	dřevo	1,8			1	0,1
SO-05 (C)	2.np.	263	WC	dlažba	1,69	A	dřevo	1,8			1	0,1
SO-06 (D)	1.np.	125	chodba	PVC	13,07	A			2	0,3		
SO-06 (D)	1.np.	117	schodiště	dlažba	19,55	A	dřevo	4,2	1	0,15	2	0,2
SO-06 (D)	1.np.	118	chodba	PVC	13,33	A			3	0,45		
SO-06 (D)	1.np.	119	WC	dlažba	3,28	A					1	0,1
SO-06 (D)	1.np.	119A	WC	dlažba	1,85	A	dřevo	1,6			1	0,1
SO-06 (D)	1.np.	121	WC	dlažba	3,38	A					1	0,1
SO-06 (D)	1.np.	121A	WC	dlažba	1,91	A	dřevo	1,6			1	0,1
SO-06 (D)	2.np.	225A	chodba	PVC	16,34	A			2	0,3		
SO-06 (D)	2.np.	221	schodiště	dlažba	20,06	A	dřevo	4,35	2	0,3	1	0,1
SO-06 (D)	2.np.	220	chodba	PVC	22,49	A			4	0,6		
SO-06 (D)	2.np.	222	sprcha	dlažba	5,12	A	dřevo	1,6			2	0,2
SO-06 (D)	2.np.	223	sprcha	dlažba	5,51	A	dřevo	1,6			2	0,2
Přístavba	1.np.	1.01	chodba	dlažba	75,2	A	dřevo	35,64	8	3,2		
Přístavba	1.np.	1.11	vstupní hala	dlažba	17,6	A	dřevo	44	6	2,4		
Přístavba	1.np.	1.12	chodba - vstup	dlažba	11,7	A			2	0,8		
Přístavba	1.np.	1.13	kuchyňka	dlažba	7,6	A	dřevo	1,88	2	0,8		
Přístavba	1.np.	1.14	hyg.zařízení	dlažba	3,5	A					2	0,2
Přístavba	1.np.	1.15	WC	dlažba	1,6	A	dřevo	1,68			1	0,1
Přístavba	1.np.	1.16	šatna	dlažba	5,7	A			1	0,4		
Přístavba	1.np.	1.18	WC M - kabina	dlažba	1,6	A					1	0,1

Přístavba	1.np.	1.19	WC M - pisoar	dlažba	1,6	A					1	0,1
Přístavba	1.np.	1.20	WC M - předsíň	dlažba	2,8	A					1	0,1
Přístavba	1.np.	1.22	WC Ž - kabina	dlažba	1,6	A					1	0,1
Přístavba	1.np.	1.23	WC Ž - předsíň	dlažba	2,5	A					1	0,1
Přístavba	1.np.	1.25	spojovací koridor	dlažba	18,9	A	dřevo	48	2	0,8		
Přístavba	2.np.	2.01	chodba	dlažba	58,2	A	dřevo	3,3	8	3,2		
Přístavba	2.np.	2.06	chodba	dlažba	13,3	A			2	0,8		
Přístavba	2.np.	2.07	hyg.zařízení	dlažba	5	A					1	0,1
Přístavba	2.np.	2.09	kuchyňka	dlažba	4,3	A			1	0,4		
Přístavba	2.np.	2.16	WC M - kabina	dlažba	1,6	A					1	0,1
Přístavba	2.np.	2.17	WC M - pisoar	dlažba	1,6	A					1	0,1
Přístavba	2.np.	2.18	WC M - předsíň	dlažba	2,8	A					1	0,1
Přístavba	2.np.	2.20	WC Ž - kabina	dlažba	1,6	A					1	0,1
Přístavba	2.np.	2.21	WC Ž - předsíň	dlažba	2,5	A					1	0,1
Přístavba	2.np.	2.22	spojovací koridor	dlažba	18,9	A	dřevo	72	2	0,8		
Přístavba	2.np.		schodiště	schodiště	11,65	A						
<b>celkem</b>					<b>1107,55</b>			<b>348,55</b>	<b>110</b>	<b>30,05</b>	<b>78</b>	<b>7,5</b>
								<b>světla k mytí:</b>	<b>1</b>	<b>0,5</b>	<b>78</b>	<b>7,5</b>

### Uklid 2x týdně

SO-02 (A)	3.np.	611	kancelář	PVC	25,68	B	dřevo	7	4	1,6		
SO-02 (A)	3.np.	612	kancelář	PVC	25,8	B	dřevo	7	4	1,6		
SO-02 (A)	3.np.	603	kancelář	PVC	26,89	B	dřevo	13,6	4	1,6		
SO-02 (A)	3.np.	602	kancelář	koberec	28,82	B	dřevo	13,6	4	1,6		
SO-02 (A)	2.np.	526	kancelář	PVC	26,1	B	dřevo	7,9	6	1,8		
SO-02 (A)	2.np.	527	kancelář	PVC	27,26	B	dřevo	7,9	6	1,8		
SO-02 (A)	2.np.	518	kancelář	PVC	26,62	B	dřevo	18	4	1,6		
SO-02 (A)	2.np.	517	kancelář	koberec	28,57	B	dřevo	18	4	1,6		
SO-02 (A)	1.np.	418	kancelář	PVC	23,19	B	dřevo	7,9	4	1,6		
SO-02 (A)	1.np.	419	kancelář	PVC, koberec	25,19	B	dřevo	7,9	4	1,6		
SO-02 (A)	1.np.	413	kancelář	PVC	23,45	B	dřevo	18	4	1,6		
SO-02 (A)	1.np.	412	kancelář	PVC	27,6	B	dřevo	18	4	1,6		
SO-01 (A)	2.np.	508	kancelář	koberec	19,19	B	dřevo	5,9	2	1		
SO-01 (A)	2.np.	502	kancelář	PVC	24,62	B	dřevo	12	4	1,6		
SO-01 (A)	2.np.	503	kancelář	koberec	20,81	B	dřevo	12	2	1		
SO-01 (A)	2.np.	504	kancelář	PVC	18,19	B	dřevo	12	2	0,8		
SO-01 (A)	2.np.	505	kancelář	PVC	17,68	B	dřevo	12	2	0,8		
SO-01 (A)	1.np.	410	kancelář	PVC	11,55	B	dřevo	3,3	1	0,4		
SO-01 (A)	1.np.	408	kancelář	dlažba	13,86	B	dřevo	4,75	2	1		
SO-01 (A)	1.np.	402	kancelář	PVC	32,61	B	dřevo	18	3	1,2		
SO-04(B)	1.np.	154	kancelář	PVC	25,6	B	dřevo	11,6	4	2		
SO-04(B)	1.np.	153	kancelář	PVC	16,73	B	dřevo	11,6	2	1		
SO-04(B)	1.np.	152	kancelář	PVC	21,5	B	dřevo	11,6	3	1,5		
SO-04(B)	1.np.	151	kancelář	koberec	17,46	B	dřevo	11,6	2	1		
SO-04(B)	2.np.	250	kancelář	PVC	16,32	B	dřevo	11,6	2	1		

SO-04(B)	2.np.	249	kancelář	PVC	17,18	B	dřevo	11,6	2	1		
SO-04(B)	2.np.	248	kancelář	PVC	20,16	B	dřevo	11,6	2	1		
SO-05 (B)	1.np	137	kancelář	PVC	20,56	B	dřevo	11,52	2	1		
SO-05 (B)	1.np	138	kancelář	PVC	17,19	B	dřevo	11,52	2	1		
SO-05 (B)	1.np	140	kancelář	PVC	9,57	B	dřevo	5,4	1	0,5		
SO-05 (B)	1.np	141	kancelář	PVC	13,75	B	dřevo	7,35	2	0,8		
SO-05 (B)	1.np	142	kancelář	PVC	15,6	B	dřevo	7,2	2	0,8		
SO-05 (B)	1.np	143	kancelář	PVC	18,83	B	dřevo	7,2	2	1		
SO-05 (B)	1.np	144	kancelář	PVC	16,42	B	dřevo	7,35	2	1		
SO-05 (C)	2.np.	238	kancelář	PVC	17,91	B	dřevo	11,6	2	1		
SO-05 (C)	2.np.	237	kancelář	PVC	18,67	B	dřevo	11,6	2	1		
SO-05 (C)	2.np.	236	kancelář	PVC	8,67	B	dřevo	5,55	1	0,4		
SO-05 (C)	2.np.	234	kancelář	PVC	14,92	B	dřevo	14,4	2	0,8		
SO-05 (C)	2.np.	233	kancelář	PVC	15,13	B	dřevo	14,4	2	0,8		
SO-05 (C)	2.np.	232	kancelář	koberec	9,61	B	dřevo	4,8	1	0,5		
SO-05 (C)	2.np.	227	kancelář	PVC	11,27	B	dřevo	5,55	1	0,4		
SO-05 (C)	2.np.	242	kancelář	PVC	10,27	B	dřevo	7,35	1	0,5		
SO-05 (C)	2.np.	241	kancelář	PVC	13,97	B	dřevo	7,35	2	0,8		
SO-05 (C)	2.np.	240	kancelář	PVC	13,76	B	dřevo	7,35	2	0,8		
SO-06 (D)	1.np.	127	kancelář	PVC	16,92	B	dřevo	6,05	2	1		
SO-06 (D)	1.np.	126	kancelář	koberec	16,97	B	dřevo	6,05	2	1		
SO-06 (D)	1.np.	120	kancelář	koberec	16,35	B	dřevo	6,05	2	1		
SO-06 (D)	1.np.	122	kancelář	koberec	9,82	B	dřevo	7,6	3	0,45		
SO-06 (D)	1.np.	123	kancelář	PVC	15,31	B	dřevo	7,6	2	1		
SO-06 (D)	1.np.	124	kancelář	PVC	22,25	B	dřevo	7,6	4	1,6		
SO-06 (D)	2.np.	224	kancelář	PVC	15,95	B	dřevo	6,05	2	1		
SO-06 (D)	2.np.	219	kancelář	koberec	14,98	B	dřevo	6,05	2	1		
SO-06 (D)	2.np.	218	kancelář	koberec	9,82	B	dřevo	7,6	1	0,5		
SO-06 (D)	2.np.	217	kancelář	PVC	17,02	B	dřevo	7,6	2	1		
SO-06 (D)	2.np.	216	kancelář	PVC	14,43	B	dřevo	6,05	2	1		
Přístavba	1.np.	1.02	sklad	PVC	8,2	B	dřevo	4,4	2	0,8		
Přístavba	1.np.	1.03	kancelář	PVC	21,6	B	dřevo	6,28	6	2,4		
Přístavba	1.np.	1.04	kancelář	PVC	23,1	B	dřevo	6,28	6	2,4		
Přístavba	1.np.	1.05	kancelář	PVC	21,1	B	dřevo	12,56	6	2,4		
Přístavba	1.np.	1.06	kancelář	koberec	22,7	B	dřevo	22,92	6	2,4		
Přístavba	1.np.	1.07	kancelář	PVC	21,6	B	dřevo	7,2	6	2,4		
Přístavba	1.np.	1.08	kancelář	PVC	24,3	B	dřevo	9,24	6	2,4		
Přístavba	1.np.	1.09	kancelář	PVC	21,7	B	dřevo	9,24	6	2,4		
Přístavba	1.np.	1.10	kancelář	PVC	20,6	B	dřevo	6,28	6	2,4		
Přístavba	2.np.	2.02	kancelář	koberec	12,1	B	dřevo	4,2	3	1,2		
Přístavba	2.np.	2.03	kancelář	koberec	24,4	B	dřevo	6	6	2,4		
Přístavba	2.np.	2.04	kancelář	koberec	41,3	B	dřevo	18	12	4,8		
Přístavba	2.np.	2.05	kancelář	koberec	41,6	B	dřevo	33,48	2	0,8	7	0,35
Přístavba	2.np.	2.08	šatna	koberec	3,4	B					1	0,1
Přístavba	2.np.	2.10	kancelář	koberec	24,1	B	dřevo	9	6	2,4		

	Přístavba	2.np.	2.11	kancelář	koberec	20,2	B	dřevo	9	6	2,4		
	Přístavba	2.np.	2.12	kancelář	PVC	21,4	B	dřevo	6	6	2,4		
	Přístavba	2.np.	2.13	kancelář	PVC	19,1	B	dřevo	6	6	2,4		
	Přístavba	2.np.	2.14	kancelář	PVC	19,1	B	dřevo	10,2	6	2,4		
	Přístavba	2.np.	2.15	kancelář	PVC	15,3	B	dřevo	4,2	4	1,6		
<b>Celkem</b>						<b>1451,45</b>			<b>718,22</b>	<b>247</b>	<b>102,35</b>	<b>8</b>	<b>0,45</b>
									<b>světla k mytí:</b>	<b>4</b>	<b>1,8</b>	<b>8</b>	<b>0,45</b>

<b>Úklid 1x týdně</b>														
	SO-01 (A)	2.np.	506	kopírka	PVC	4,77	C				1	0,15		
	SO-05 (C)	1.np.	139	kopírka	PVC	3,9	C	dřevo	2,2		1	0,15		
	SO-05 (C)	1.np.	129	sklad	PVC	18,17	C				2	1		
	SO-05 (C)	2.np.	235	tech. místnost	koberec	10,05	C	dřevo	5,55		1	0,5		
	SO-06 (D)	2.np.	225	ústředna	PVC	15,43	C	dřevo	6,05		2	1		
	Přístavba	1.np.	1.17	tech. místnost	PVC	15,4	C	dřevo	4,4		4	1,6		
	Přístavba	1.np.	1.24	kopírka	PVC	3,6	C				1	0,4		
<b>Celkem</b>						<b>71,32</b>			<b>18,2</b>	<b>12</b>	<b>4,5</b>	<b>0</b>		
									<b>světla k mytí:</b>					

<b>Úklid 1x měsíčně</b>														
	SO-02 (A)	2.np.	520	server	PVC	7,82	D				1	0,4		
	SO-03 (A)	3.np.	616	zased.místnost	PVC, koberec	284	D	dřevo	23,8		3	0,45	34	0,88
	SO-04 (B)	2.np.	251	zased.místnost	koberec	46,72	D	dřevo	20,2		8	3,2		
<b>Celkem</b>						<b>338,54</b>			<b>44</b>	<b>12</b>	<b>4,05</b>	<b>34</b>	<b>0,88</b>	
									<b>světla k mytí:</b>			<b>34</b>	<b>0,88</b>	

<b>Úklid 4x ročně</b>														
	SO-02 (A)	3.np.	613	schody půda	kov	4,83	E						1	0,1
	SO-03 (A)	2.np.	628	sklad VYM	beton	67,5	E	dřevo	8,7		4	0,8		
	SO-03 (A)	2.np.	627	sklad VS	beton	33,2	E	dřevo	8,7		2	0,4		
	SO-03 (A)	2.np.	626	relax	koberec	91,1	E	dřevo	12		5	1		
	SO-03 (A)	2.np.	625	manipulační	beton	70,5	E				4	0,8		
	SO-03 (A)	1.np.	420	garáž	beton	59,8	E				6	1,2		
	SO-03 (A)	1.np.	426	manipulační	beton	71	E				4	0,8		
	SO-03 (A)	1.np.	427	sklad	beton	88	E				4	0,8		
	SO-03 (A)	1.np.	428	sklad	beton	21,4	E				1	0,2		
	SO-03 (A)	1.np.	409	el.rozvodna	PVC	7,8	E				1	0,2		
	SO-01 (A)	1.np.	404	ohřev	dlažba	20,7	E				2	0,4		
	SO-01 (A)	1.np.	405	kotelna	dlažba	25,91	E	dřevo	3,6		2	0,4		
	SO-01 (A)	1.np.	403	přípojka	dlažba	2,33	E	dřevo	6					

	Přístavba	2.np.	2.19	prostor pro kotel	dlažba	3,6	E				1	0,4		
	Přístavba	2.np.	2.23	balkon	dlažba	9	E							
<b>Celkem</b>						<b>576,67</b>			<b>39</b>	<b>36</b>	<b>7,4</b>	<b>1</b>	<b>0,1</b>	
									světla k mytí:	35	7	1	0,1	

### Souhrn úklidových prací

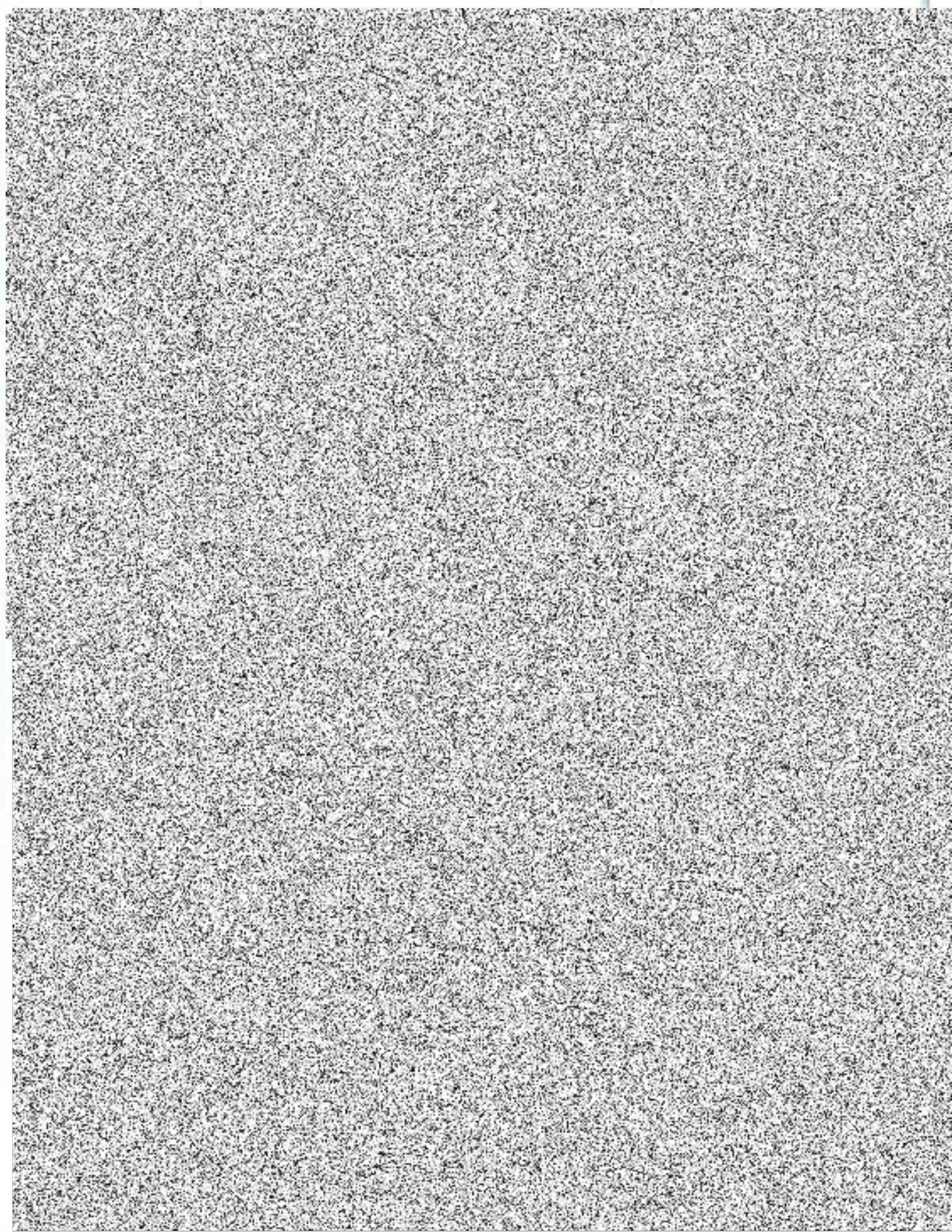
Nebytové prostory	Počet místností	Plocha v m <sup>2</sup>
Kategorie A	103	1 107,55
Kategorie B	75	1 451,45
Kategorie C	7	71,32
Kategorie D	3	338,54
4x / rok E	15	576,67
úklid celkem m <sup>2</sup>		3 545,53
okna	120	1 167,97
světla k mytí	161	18,23
okna +světla celkem		1 186,20

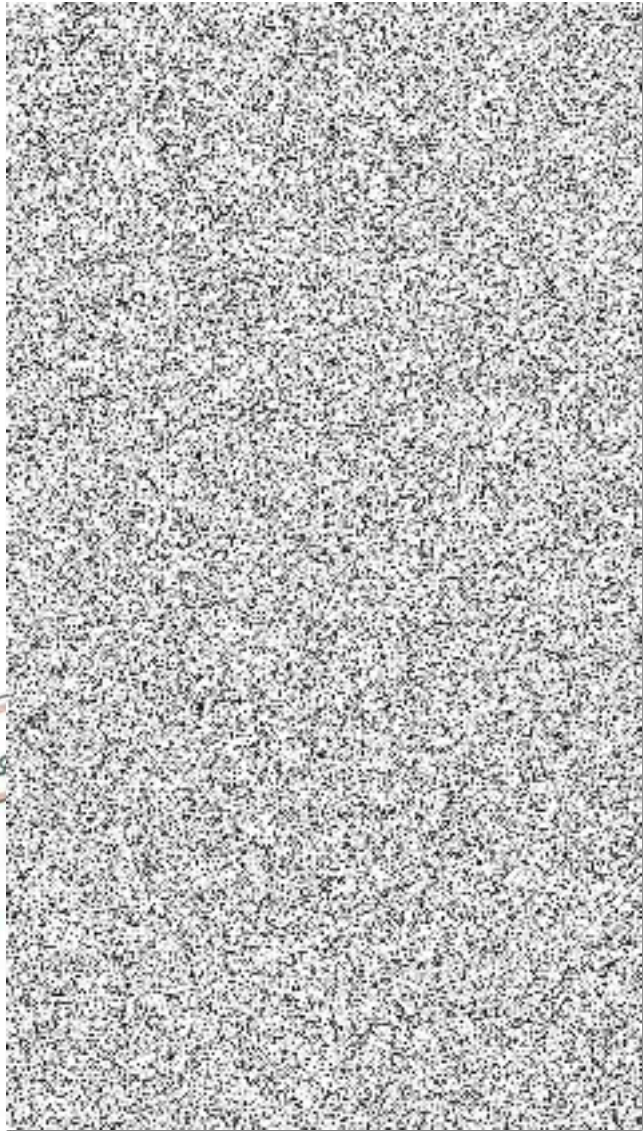
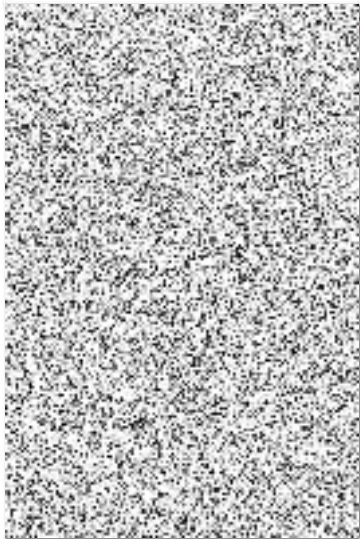
#### Poznámka:

Z celkové plochy oken, je 168,6 m<sup>2</sup> neotvíravých, venkovních s max. výškou 5,6 m. Vzhledem k tomu, že jsou umístěny ve dvorním traktu, není k nim možnost přístupu s technikou. Při kalkulaci je s tím nutné počítat. Vnitřní strana neotvíravých oken je přístupná standartně.

Umývání světel bude prováděno pouze u světel s mléčným krytem v celkové ploše 18,23 m<sup>2</sup>. Výška stropů do 3 metrů.

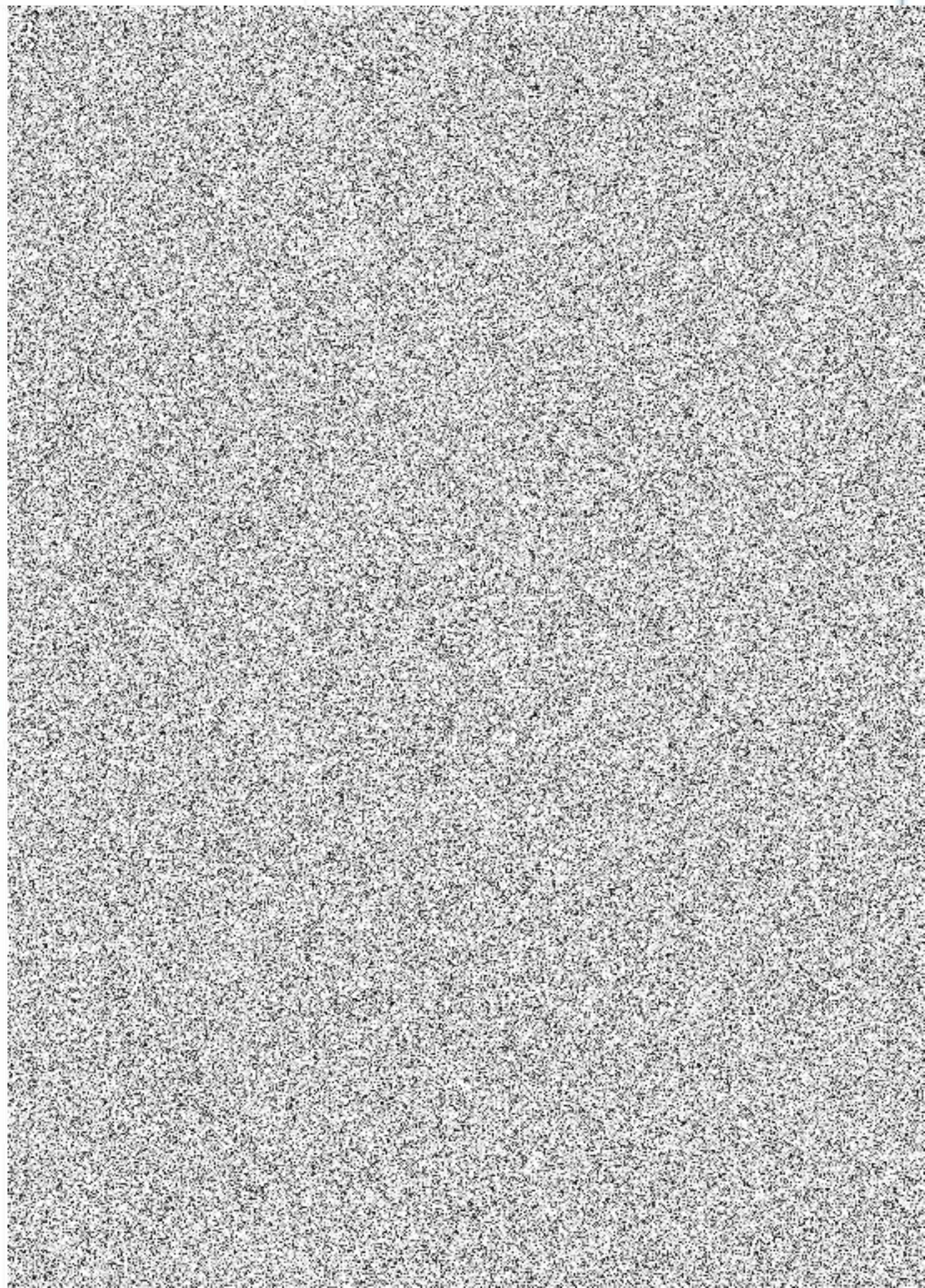


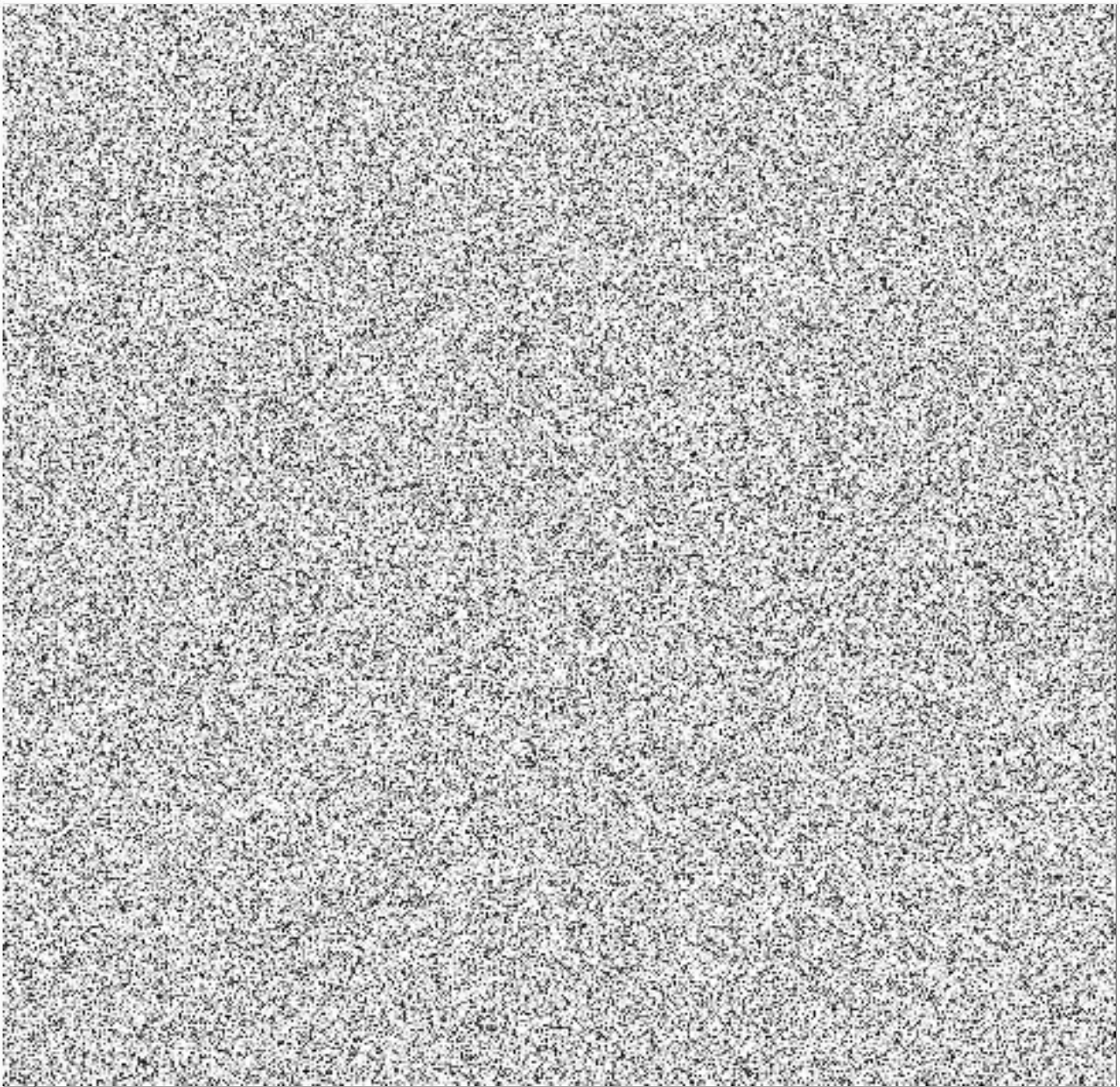




1. NP - E

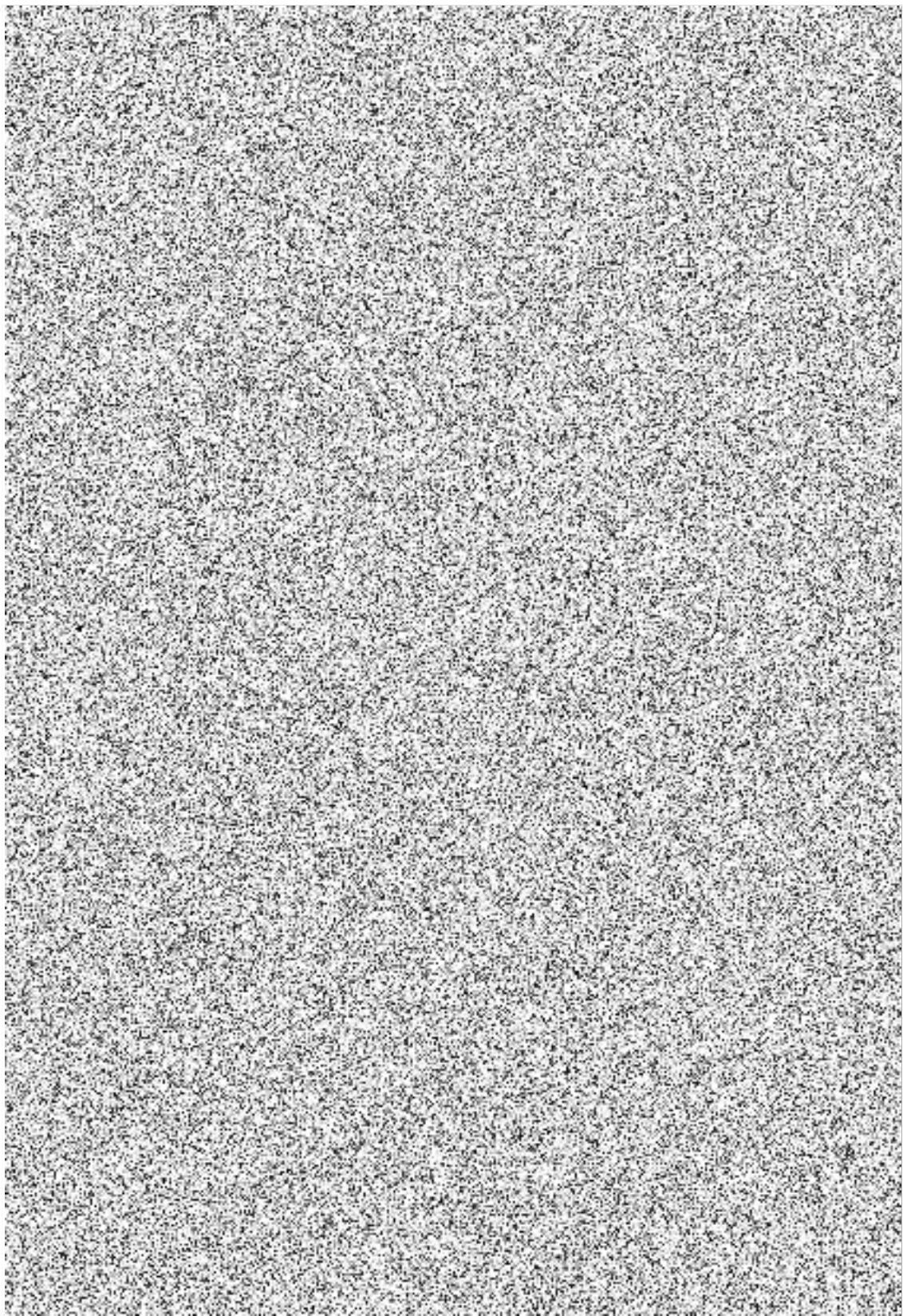
*me*





2.NP - E"





M. H. P.

Příloha č. 3: Cenová nabídka zhotovitele, (tvořená oceněnou přílohou č. 7 zadávací dokumentace, bude doplněna dle výsledků zadávacího řízení).

Příloha č. 7  
ZD

**CENOVÁ NABÍDKA DODAVATELE - konečná cena bez DPH/vč.DPH  
pro VZ "Zajištění úklidu v budově FÚ Kraje Vysočina, ÚzP Třebíč".**

činnosti účtované v rámci smlouvy (všechny kategorie dle Standartů uklidových prací)

a) cena za rok bez DPH

233 770,00

b) činnosti účtované v rámci smlouvy (1 x ročně mytí oken a světel)

cena za rok bez DPH

1 088,87

mimořádné úklidové práce na základě objednávky - v rámci smlouvy\*  
(předpokládaná doba mimořádných prací je 80  
hodin/rok)

cena za hodinu bez DPH/1 pracovník

93,00

velikost hodinové úklidové plochy (m<sup>2</sup>) na 1 zaměstnance dodavatele

počet m<sup>2</sup> na jednoho zaměstnance/hodina

120,00

Součet cen činností účtované v rámci smlouvy/rok a)+b)

Nabídková cena pro hodnocení VZ

cena za rok bez DPH

234 858,87

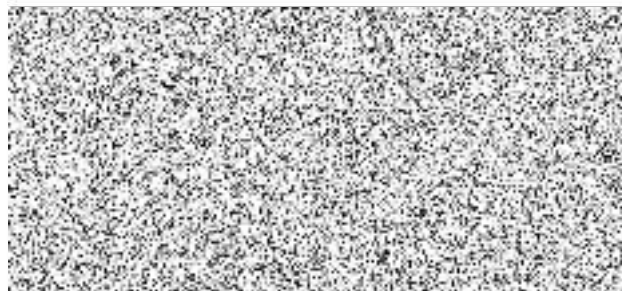
cena za rok s  
DPH

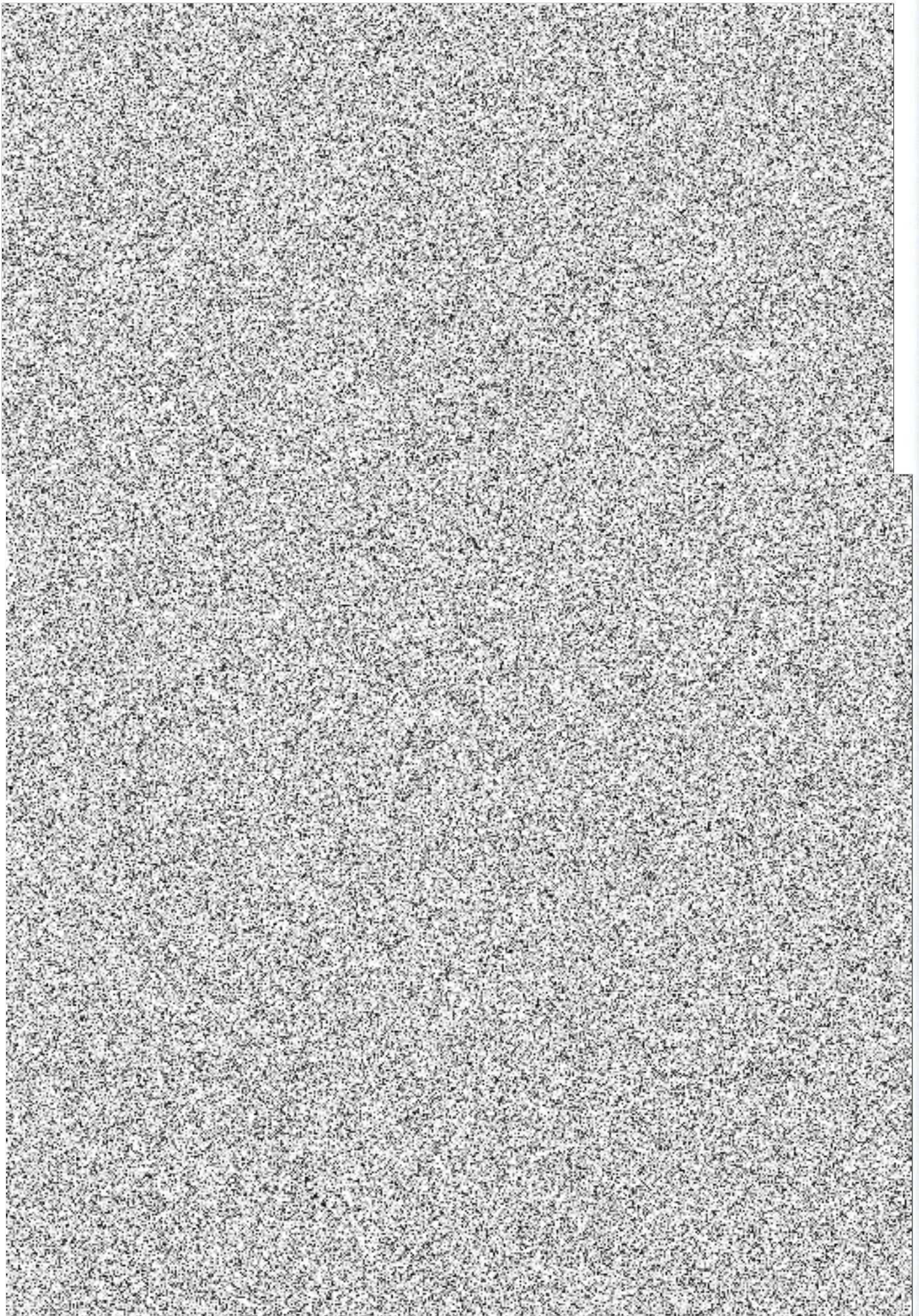
284 179,24

\*mimořádné práce prováděné na základě objednávky:

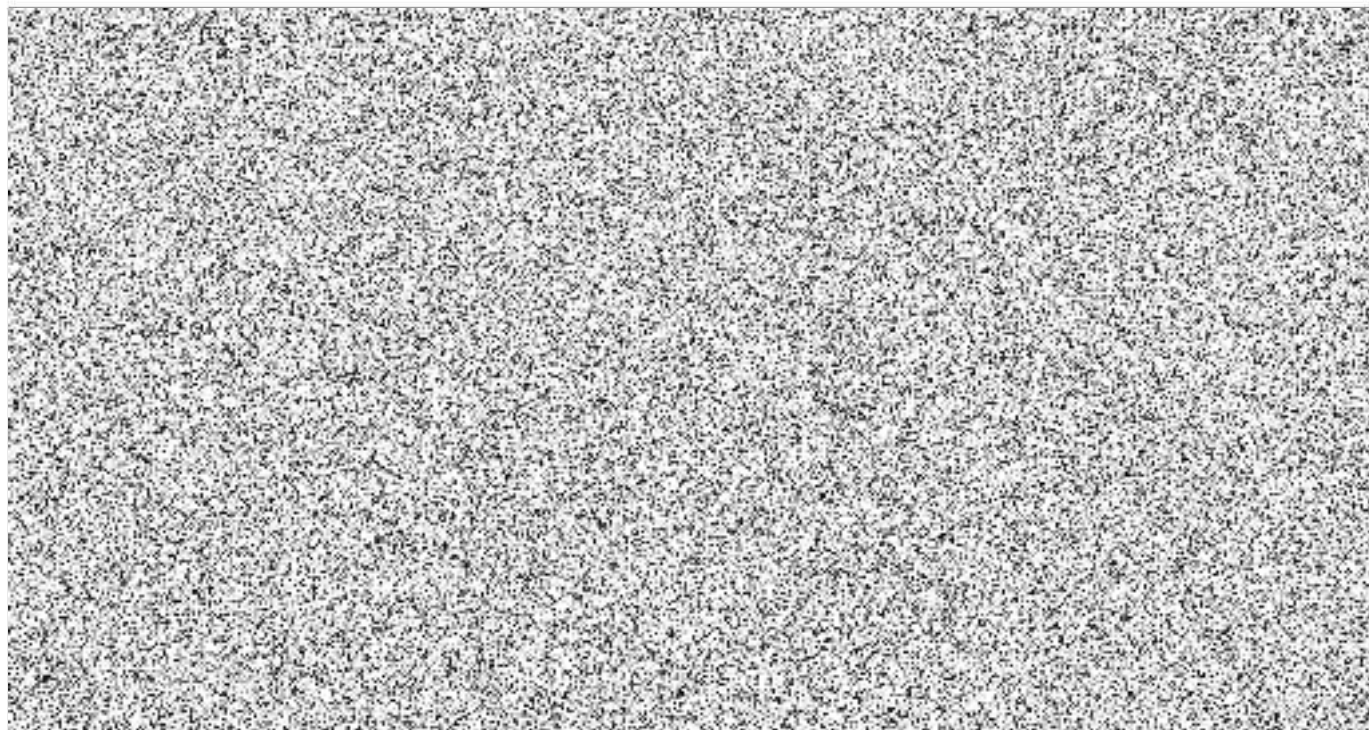
například úklid po malířích či řemeslnících provádějící mimořádné stavební úpravy menšího charakteru, ale i další úklidové práce podobného druhu

Zahrnuje se zde i mokré čištění koberců a čalouněného nábytku, vč. strojového ošetření podlah z PVC a dlažby.









**Certifikát o pojištění odpovědnosti za újmu**

