

## Licenční smlouva o poskytnutí oprávnění k užití aplikace Oznam.to a smlouva o dalších souvisejících službách

Smlouva č.: 2021/1001

Název: **Lexnova s.r.o.**  
Spisová značka: C 346815 vedená u Městského soudu v Praze  
Sídlo: Na rovnosti 2274/12, Žižkov, 130 00 Praha 3  
IČ: 10719636  
DIČ: CZ10719636  
Zastoupená: JUDr. Robert Pecka, jednatel  
Miroslav Kvapil, MSc., jednatel

(dále jen „**Poskytovatel**“)

a

Název: Městský úřad Vrchlabí  
Adresa: Zámek 1 543 01 Vrchlabí 1  
IČ: 00278475  
DIČ: CZ00278475  
Zastoupená: Ing. Janem Sobotkou, starostou

(dále jen „**Nabyvatel**“)

se dohodli na následujícím:

### 1. Předmět smlouvy

- 1.1 Poskytovatel touto smlouvou poskytuje Nabyvateli oprávnění k výkonu práva užití online aplikaci s názvem **Oznam.to**, interní oznamovací kanál (dále též jako „**Aplikace**“ či „**Předmět licence**“) a oprávnění ke způsobu užití a v rozsahu stanoveném dále touto smlouvou za odměnu sjednanou dále touto smlouvou (dále také jen jako „**Licence**“). Bližší specifikace funkcí a způsobu využití Aplikace je dále blíže popsán v Příloze č. 1 – specifikace aplikace Oznam.to a dalších souvisejících služeb.
- 1.2 Poskytovatel se zavazuje poskytovat, dle této Smlouvy, Nabyvateli poradenskou činnost a služby související s implementací a dodržováním směrnice Evropského parlamentu a Rady (EU) 2019/1937 ze dne 23. října 2019 o ochraně osob, které oznamují porušení práva Unie (tzv. směrnici o whistleblowingu) a vnitrostátních právních předpisů, a to v rozsahu dle Přílohy č. 1 – specifikace aplikace Oznam.to a dalších souvisejících služeb.

- 1.3 Smluvní strany se dohodly, že jakékoli rozšíření služeb poskytovaných Poskytovatelem dle této Smlouvy nad stanovený rámec, bude sjednáno písemným dodatkem k této Smlouvě, v němž bude stanovena další činnost a odměna, kterou bude Nabyvatel hradit.

## 2. Aplikace Oznam.to

- 2.1 Aplikace Oznam.to je aplikace přístupná přes internetové rozhraní <http://www.oznam.to/>, která funguje jako anonymní interní oznamovací kanál za účelem tzv. wistleblowingu. Aplikace dále umožňuje pomocí svého rozhraní spravovat, filtrovat a třídit jednotlivá oznámení.
- 2.2 Aplikace je přístupná nepřetržitě, tj. 24 hodin denně, 7 dní v týdnu.
- 2.3 Nabyvatel není povinen Licenci využít.
- 2.4 Licence je poskytována jako nevýhradní.
- 2.5 Nabyvatel není oprávněn oprávnění tvořící součást Licence ani zčásti poskytnout třetí osobě. Nabyvatel rovněž není oprávněn udělit třetí osobě podlicenci.
- 2.6 Nabyvatel není oprávněn Předmět licence dále samostatně upgradovat, upravovat nebo vyvíjet.
- 2.7 Jakékoliv neplánové výpadky fungování Aplikace je Poskytovatel povinen bezodkladně odstranit.
- 2.8 Aplikace bude pro Nabyvatele aktivována bez zbytečného odkladu ode dne uzavření této smlouvy a uhrazení faktury. Nabyvatel nejpozději ke dni aktivace Aplikace obdrží od Poskytovatele přihlašovací údaje k Aplikaci.
- 2.9 Nabyvatel je oprávněn Aplikaci využívat výhradně pro své potřeby dle platných právních předpisů České republiky a Evropské Unie, zejména pak Nařízení Evropského parlamentu a Rady (EU) č. 2016/679, o ochraně fyzických osob v souvislosti se zpracováním osobních údajů a o volném pohybu těchto údajů (tzv. GDPR). Zejména tedy není oprávněn jakkoli získané údaje šířit či předávat třetím osobám.
- 2.10 Nabyvatel má právo užívat Aplikaci pouze po dobu trvání a účinnosti této smlouvy. Nabyvatel není oprávněn poskytnout Aplikaci třetí straně zdarma či za úplaty bez písemného souhlasu Poskytovatele, a to pod smluvní pokutou ve výši desetinásobku jednorázové měsíční odměny za poskytování Licence a souvisejících služeb dle této smlouvy za každé takové poskytnutí. Uplatněním nároku na úhradu smluvní pokuty nezaniká nárok na náhradu škody Poskytovatele. Poskytovatel nezpracovává osobní údaje z aplikace Nabyvatele, vyjme případů, kdy je pověřen její správou.
- 2.11 Smluvní pokuta dle předchozího odstavce tohoto článku této smlouvy je splatná do 15, slovy patnácti, dní ode dne doručení výzvy k její úhradě Nabyvateli Poskytovatelem.
- 2.12 Poskytovatel nenesе žádnou odpovědnost za případné škody způsobené Nabyvateli použitím Aplikace, vadami Aplikace či v důsledku použití dat získaných s použitím Aplikace anebo jejich vad.

### 3. Platební podmínky

- 3.1 Odměna za poskytnutí Licence a související služby je uvedena v Příloze č. 2 – specifikace odměny.
- 3.2 Smluvní strany sjednaly, že Nabyvatel bude hradit Poskytovateli odměnu vždy na **12 měsíců** dopředu, a to bezhotovostním převodem na bankovní účet uvedený na příslušné faktuře se splatností 14 dnů.
- 3.3 Při prodlení Nabyvatele s úhradou faktury se sjednává smluvní pokuta ve výši 0,5 % z dlužné částky za každý den prodlení. Smluvní pokuta je splatná do 15, slovy patnácti dní ode dne doručení výzvy k úhradě této smluvní pokuty Nabyvateli Poskytovatelem. V případě prodlení Nabyvatele s úhradou faktury překračující 14 kalendářních dnů má Poskytovatel nárok na pozastavení přístupu Nabyvatele k funkcím Aplikace do doby úhrady dlužné částky Nabyvatelem, aniž by tím byl porušen nárok Poskytovatele na odměnu, a to bez nároku Nabyvatele na náhradu škody či slevu z odměny dle této smlouvy za období, po které byla aplikace pozastavena.
- 3.4 Faktury budou Nabyvateli odesílány elektronicky na email: **rehakpavel@muvrchlabi.cz**.

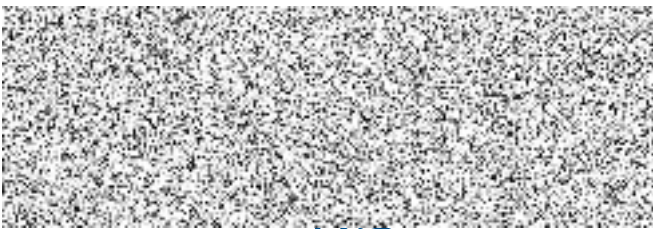
### 4. Trvání smlouvy

- 4.1 Tato smlouva se uzavírá na dobu neurčitou, smlouva nabývá účinnosti dnem podpisu smlouvy smluvními stranami.
- 4.2 Výpovědní doba činí 3 měsíce a začíná běžet prvním dnem kalendářního měsíce následujícího po měsíci, v němž byla výpověď doručena druhé smluvní straně a končí uplynutím posledního dne příslušného kalendářního měsíce.

### 5. Závěrečná ustanovení

- 5.1 Tato smlouva, jakož i práva a povinnosti vzniklé na základě této smlouvy nebo v souvislosti s ní, se řídí zákonem č. 121/2000 Sb., autorským zákonem, ve znění pozdějších předpisů, a zákonem č. 89/2012 Sb., občanským zákoníkem.
- 5.2 Tato smlouva představuje úplnou a výlučnou dohodu smluvních stran o předmětu této smlouvy a nahrazuje veškerá předchozí ujednání smluvních stran v přímé nebo nepřímé souvislosti s předmětem této smlouvy. Tam, kde se strany v této smlouvě případně odchylují od platného zákona, činí tak po pečlivém projednání a v dobré víře, že od příslušných ustanovení zákona je možné se smluvně odchýlit. Pokud bude v budoucnu konstatováno, že od konkrétního ustanovení zákona se není možné odchýlit způsobem, který strany v této smlouvě ujednaly, vzdávají se strany pro tento případ práva dovolávat se relativní neplatnosti příslušného ujednání. Tuto smlouvu je možné měnit pouze písemnou dohodou smluvních stran ve formě číslovaných dodatků této smlouvy, nevyplyvá-li z této smlouvy něco jiného.

- 5.3 Nabyvatel přebírá nebezpečí změny okolností po uzavření smlouvy a není oprávněn se domáhat obnovení jednání o podmínkách této smlouvy po podstatné změně okolností, nastalé po uzavření této smlouvy.
- 5.4 Smluvní strany sjednaly, že pro řešení sporů ze vztahů vzniklých na základě této smlouvy je místně příslušný soud, v jehož obvodu je sídlo Poskytovatele.
- 5.5 Poskytovatel je tímto oprávněn uvádět název a/či logo Nabyvatele ve svém seznamu referenčních klientů na svých internetových prezentacích, sociálních sítích, propagačních materiálech a podobně.
- 5.6 Tato smlouva je uzavřena ve dvou vyhotoveních, z nichž každá strana obdrží po jednom vyhotovení.



Poskytovatel

**Lexnova s.r.o.**  
**JUDr. Robert Pecka, jednatel**  
**Miroslav Kvapil MSc., jednatel**

Ve Vrchlabí, dne .....

.....  
Nabyvatel

**Město Vrchlabí**  
**Ing. Jan Sobotka**

## Příloha č. 1 – specifikace aplikace Oznam.to a dalších souvisejících služeb

### A. Aplikace interního oznamovacího kanálu Oznam.to

#### Základní popis

Webová i mobilní aplikace, která komplexně zajišťuje veškeré agendy spojené s podáním a správou oznámení zaměstnanců, klientů, dodavatelů a dalších zainteresovaných stran.

#### Interní oznamovací kanál představuje komplexní nástroj zajišťující primárně:

- Možnost podání 365/24/7.
- Podávání oznámení oznamovatelem.
  - Možnost připojit přílohy k oznámení.
  - Možnost sloučit více druhů oznámení do jedné platformy (např. stížnosti, žádosti o informace dle zákona, návrhy na zlepšení, atp.).
  - Notifikace na email.
- Multikanálové podání oznámení.
  - Formulář
  - Email
  - Osobně
  - Poštou
  - Chat
- Správu oznámení Pověřenou osobou.
- Evidenci stavů a způsobů řešení jednotlivých oznámení s auditní stopou.
- Informování oznamovatelů o průběhu řešení.
- Statistiky podaných kategorií oznámení, statistiky řešení oznámení a další statistické reporty.
- Archivaci oznámení.
- HelpDesk – podpora k práci s interním oznamovacím kanálem Oznam.to.
- Dvoufaktorové přihlášení.
- Zajištění kybernetické bezpečnosti dat uložených v interním oznamovacím kanálu.

### B. Zajištění Příslušné osoby pro Whistleblowing

#### Mezi klíčové povinnosti a kompetence Příslušné patří:

- Správa vnitřního oznamovacího kanálu.
- Vedení komunikace s oznamovateli a zaměstnavatelem.
  - Předběžný screening oznámení.
  - Identifikace tzv. False Positive ohlášení (ohlášení nezakládající se na pravdě) - řádné posouzení důvodnosti oznámení a informování oznamovatele o přijetí oznámení a o výsledcích posouzení důvodnosti oznámení.
  - Zajištění, aby vůči oznamovatelům nebyla v souvislosti s oznámením podniknuta jakákoliv forma odvetného opatření.

- Přijímání (elektronické, písemné, osobní) podání oznamovatele a jejich prošetření (v součinnosti s odpovědnými pracovníky povinného subjektu).
- Platí zákonná povinnost, že se s oznámením může seznámit výhradně Příslušná osoba.
- Prověřování oznámení / incidentů – ve spolupráci se zaměstnavatelem – plnění role Prošetřovatele oznámení.
- Poskytování právní podpory zaměstnavateli.
- Návrh nápravných opatření.
  - Organizační opatření.
- Vedení zákonné evidence.
  - Zpracování povinně zveřejněných informací pro oznamovatele.
  - Vedení evidence údajů o přijatých oznámeních a archivace oznámení podaných prostřednictvím vnitřního oznamovacího systému (v elektronické podobě) po dobu 5 let od jeho přijetí.
  - Školení a interní osvěta ohledně tematiky whistleblowingu pro zaměstnance.

## **C. Implementace vnitřní řídicí dokumentace**

Úprava vnitřní řídicí dokumentace v souladu s požadavky příslušné právní úpravy, vztahující se především k organizačnímu a procesnímu nastavení vnitřního oznamovacího kanálu, včetně jeho personálního zabezpečení.

## **D. Zajištění školení zaměstnanců a dalších zúčastněných osob**

Klient si může vybrat jednu z nabízených forem. E-learningové školení je zakončeno testem a potvrzením o absolvování testu. Školení pro zaměstnance doporučujeme realizovat v ročních intervalech. Trvání jednoho běhu prezentačního školení je 2 hodiny.

Témata (osnova) vzdělávacího programu pro zaměstnance jsou následující:

- Úvod do problematiky whistleblowingu a ochrany oznamovatelů
- Nová práva zaměstnanců a povinnosti zaměstnavatelů
- Představení systému Oznam.to
  - Jak podávat oznámení
  - Jak spravovat oznámení

## Příloha č. 2 – specifikace odměny

Číslo	Položka	Počet Ks	Cena bez DPH
1	Implementace interního oznamovacího systému – Městský úřad <ul style="list-style-type: none"> <li>• Doplnění dokumentace</li> <li>• Implementace aplikace oznam.to</li> </ul>	1	1 990 Kč
2	Licence pro používání aplikace Oznam.to (městský úřad)	1	490 Kč měsíčně
3	Proškolení zaměstnanců – e-learning	neomezeně	300 Kč měsíčně
4	Zajištění Příslušné osoby	1	400 Kč / 1 hodinu

**Uvedené částky jsou bez DPH.**