

## SMLOUVA O DODÁVCE VODY Z VODOVODU A ODVÁDĚNÍ ODPADNÍCH VOD KANALIZACÍ VVPK číslo 4933/09/1

1.	<p><b>Smluvní strany</b></p> <p><b>a) Dodavatel :</b> Severomoravské vodovody a kanalizace Ostrava a.s. (vlastník vodovodu) se sídlem Ostrava, 28. října 169, PSČ 709 45 (provozovatel kanalizace) zapsán v obchodním rejstříku Krajského soudu v Ostravě oddíl B vložka 347 zastoupen [redacted] uděleného představenstvem společnosti</p> <p>bankovní spojení ABN AMRO Bank N.V. Praha IČ: 45193665 DIČ: CZ45193665 číslo účtu: 130788/5400</p> <p><b>b) Odběratel :</b> Číslo odběratele 212306190 IČ:70884561 DIČ: CZ70884561 (není plátce DPH) <b>Ceská republika - Hasičský záchranný sbor Moravskoslezského kraje</b> <b>se sídlem 700 30 Ostrava – Zábřeh, Výškovická 40</b> zastoupen plk. Ing. Zdeňkem Nytrou, krajským ředitelem</p>
2.	<p><b>Předmět smlouvy:</b> Předmětem smlouvy je úprava práv a povinností smluvních stran pro realizaci dodávky vody a odvádění odpadních vod. Dodavatel, za podmínek stanovených touto smlouvou, se zavazuje dodávat odběrateli vodu v jakosti odpovídající požadavkům na pitnou vodu dle zák. č. 258/2000 Sb. a prováděcí vyhlášky č. 252/2004 Sb. a kanalizací odvádět odběratelem vypouštěné odpadní vody. Odběratel se zavazuje vypouštět odpadní vody s přípustnou mírou znečištění dle kanalizačního řádu, za jejich odvedení a dodanou vodu dodavateli platit způsobem touto smlouvou stanoveným a plnit i ostatní své závazky ze smlouvy vyplývající.</p>
3.	<p><b>Dodávka vody:</b> Voda je dodávána odběrateli do připojených nemovitostí z vodovodu vodovodními přípojkami uvedenými v příloze číslo 1 této smlouvy.</p> <p>Limit dodávané vody: <input checked="" type="checkbox"/> dle potřeby odběratele <input type="checkbox"/> v množství uvedeném maximálně .....m<sup>3</sup>/rok</p> <p>Množství dodané vody se zjišťuje: vodoměrem</p>
4.	<p><b>Odvádění odpadních vod:</b> Odpadní vody jsou odběratelem vypouštěny z připojených nemovitostí do kanalizace kanalizačními přípojkami uvedenými v příloze číslo 1 této smlouvy a jejich odvedení je splněno okamžikem vtoku odpadních vod z uvedených kanalizačních přípojek do kanalizace.</p> <p>Množství vypouštěných odpadních vod: <input checked="" type="checkbox"/> odpovídá množství dodané vody s připočtením množství vody získané z jiných zdrojů a srážkové vody <input type="checkbox"/> je měřeno měřicím zařízením odběratele</p> <p>- množství vody získané z jiných zdrojů než je vodovod: 0 m<sup>3</sup>/rok, zdroj: - množství srážkové vody zjištěné výpočtem (příloha č.1): 0 m<sup>3</sup>/rok</p>

5.	<p><b><u>Cena, fakturace a placení:</u></b></p> <p>a) Za dodávku vody a odvádění odpadních vod dle této smlouvy fakturuje dodavatel odběrateli vodné a stočné v jednosložkové formě dle svého platného ceníku, který je k dispozici na zákaznických centrech dodavatele a na místně příslušných obecních či městských úřadech. Cena je stanovena dle platných cenových předpisů rozhodnutím dodavatele. Změnu ceny zveřejní dodavatel před termínem její platnosti v regionálním tisku a vyvěšením ceníku v obcích na místě veřejně přístupném. Ve fakturačním období se změnou ceny bude nová cena uplatněna dle bodu 8.4. Obchodních podmínek a u stočného s přihlédnutím ke způsobu zjišťování množství vypouštěných odpadních vod.</p> <p>b) Fakturační období : měsíčně</p> <p>c) Splatnost faktury (daňového dokladu) se stanoví do 17 dnů ode dne vystavení faktury, přičemž ve sporných případech se má za to, že byla doručena třetí den ode dne odeslání a dnem odeslání faktury je den jejího vystavení. Při prodlení s platbou má dodavatel nárok na zákonný úrok z prodlení. Způsob platby: převodním příkazem na účet dodavatele</p>
----	--

6.	<p><b><u>Doba plnění:</u></b></p> <p>Smlouva se uzavírá na dobu:</p> <p><input checked="" type="checkbox"/> Neurčitou s účinností od 01.06.2009 a lze ji ukončit písemnou výpovědí s výpovědní lhůtou jednoho měsíce, která začíná běžet prvním dnem měsíce následujícího po doručení výpovědi druhé smluvní straně. Smlouvu lze rovněž ukončit dohodou smluvních stran. Smluvní strany se dohodly, že když odběratel ztratí způsobilost být odběratelem ve smyslu § 2 odst. 5 zák. č. 274/2001 Sb., zaniká tato smlouva dnem, kdy se dodavatel o této skutečnosti dozvěděl.</p> <p><input type="checkbox"/> Určitou s účinností od ..... do .....</p>
----	--

7.	<p><b><u>Zvláštní ujednání:</u></b></p> <p>a) Dodavatel provádí měsíčně, v termínech zveřejněných způsobem v místě obvyklým, na měřidle vodoměru odečet stavu měřidlem registrovaného množství dodané vody k fakturaci vodného a požaduje při odečtu osobní účast odběratele. Stav měřidla zjištěný dodavatelem je podkladem pro fakturaci množství dodané vody, i když se odběratel odečtu nezúčastní. Neumožní-li odběratel dodavateli přístup k vodoměru, má dodavatel právo fakturovat množství dodané vody za příslušné období dle stavu měřidla nahlášeného odběratelem nebo dle výpočtu množství za toto období podle dodávky ve stejném období minulého roku či podle směrných čísel roční potřeby vody a po odečtu stavu na měřidle vodoměru provést vyúčtování vodného dle zjištěného stavu vodoměru.</p> <p>b) Odběratel má možnost uplatnit snížení množství odváděných odpadních vod za podmínek uvedených v čl. 7.6. Obchodních podmínek o dodávce vody z vodovodu a odvádění odpadních vod kanalizací.</p> <p>c) Jelikož vlastník kanalizace uzavřel s dodavatelem smlouvu o provozování kanalizace, takže neprovozuje kanalizaci svým jménem a na vlastní odpovědnost, nevztahují se na něj práva a povinnosti provozovatele, ale všechna tato práva a povinnosti zůstávají dodavateli jako provozovateli kanalizace. Vlastník kanalizace postoupil na dodavatele právo a povinnost na uzavření smlouvy o odvádění odpadních vod kanalizací s odběrateli připojenými na předmětnou kanalizaci, jakož i s nově připojovanými odběrateli, takže dodavatel tyto smlouvy uzavírá vlastním jménem a na vlastní odpovědnost. Stočné podle platného ceníku dodavatele a náhrady ztrát vzniklých neoprávněným vypouštěním odpadních vod do kanalizace platí odběratel výlučně dodavateli a ten je oprávněn neuhrazené platby vymáhat, a to i soudní cestou. Při ukončení provozování dodavatel smluvně zajistí převod práv a povinností z těchto smluv na nového provozovatele.</p> <p>d) Integrované výjezdové centrum je napojeno se splaškovými vodami ze sociálního zařízení a technologickými vodami z mycí rampy s provozovanou recirkulací, přes odlučovač ropných látek. Mycí rampa je provozována podle provozního řádu schváleného HSOS-58/FM-IZS-2009.</p> <p>e) <b>Kontaktní osoba odběratele</b></p>
----	---

**Kontaktní osoba dodavatele - provozu kanalizačních sítí, oblast Frýdek Místek - Karviná:**



f) Nedílnou součástí smlouvy je příloha č. 1 a č. 2, která stanovuje koncentrační limity stanovené Rozhodnutím integrovaného povolení a platným Kanalizačním řádem obce Dobrá, a příloha č. 3 Obchodní podmínky pro dodávku vody z vodovodu a odvádění odpadních vod kanalizací.

d) Nedílnou součástí smlouvy je Prohlášení Moravskoslezského kraje.

**8. Závěrečné ustanovení:**

a) Dojde-li na straně odběratele ke změně údajů vztahujících se k uzavřené smlouvě, je povinen postupovat dle bodu 4.5. Obchodních podmínek.

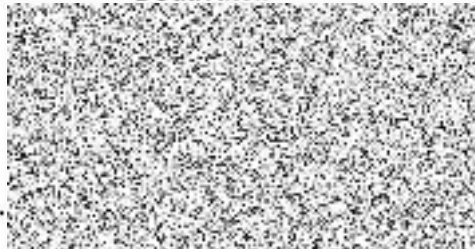
b) Vztahy smluvních stran se řídí touto smlouvou a ustanoveními zák. č. 274/2001 Sb., prováděcí vyhlášky č. 428/2001 Sb., Obchodních podmínek o dodávce vody z vodovodu a odvádění odpadních vod kanalizací vydaných dodavatelem, týkajícími se předmětu smlouvy, případně takovými ustanoveními předpisů je nahrazujících.

c) Dodavatel tímto informuje odběratele v souladu s § 11 zák. č. 101/2000 Sb., že shromažďuje a zpracovává jejich osobní údaje, které uvedli v této smlouvě. Odběratel dává tímto v souladu s § 5 z.č. 101/2000 Sb. o ochraně osobních údajů dodavateli, jako správci údajů, souhlas ke shromažďování osobních údajů v rozsahu dle této smlouvy a jejich zpracovávání a uchovávání pro účely naplnění práv a povinností z této smlouvy a vedení agendy o dodávkách vody a odvádění odpadních vod v souladu se zákonem č. 274/2001 Sb. a to po celou dobu platnosti této smlouvy a dále po dobu nutnou pro jejich uchovávání v souladu s příslušnými právními předpisy.

d) Smlouva je vypracována ve 2 vyhotoveních, z nichž 1 obdrží odběratel a 1 obdrží dodavatel. Změny smlouvy je možno provést pouze písemnými dodatky podepsanými oběma smluvními stranami. Nedílnou součástí smlouvy jsou Obchodní podmínky o dodávce vody z vodovodu a odvádění odpadních vod kanalizací vydané dodavatelem, které odběratel převzal při podpisu smlouvy.

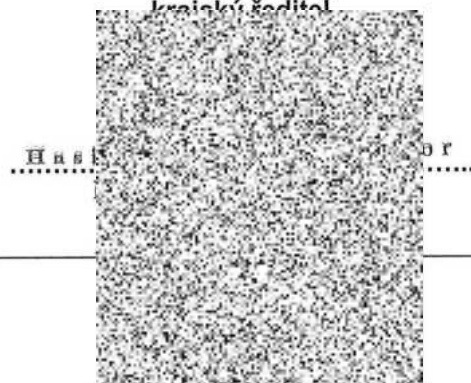
V Ostravě dne 20.4.2009

**Dodavatel:**



V Ostravě dne 16-07-2009

**Odběratel :**  
**Plk. Ing. Zdeněk Nytra**  
krajinský ředitel



FMZ2

**Seznam odběrných míst  
ke smlouvě VVPK číslo 4933/08/1**

číslo obce	čís. odběru (V)odné (S)točné	katastr adresa odběrného místa	č.parcely	materiál		profil
				vodovodní přípojka kanalizační přípojka		
20048	4850538 V+S	Nošovice	431/1	LI litina		200 mm
		NOŠOVICE, NOŠOVICE IVC	431/1	PV polyvinylchlorid		250 mm

## OBCHODNÍ PODMÍNKY

### pro dodávku vody z vodovodu a odvádění odpadních vod kanalizací

-----

Společnost Severomoravské vodovody a kanalizace Ostrava a.s. ( dále jen SmVaK Ostrava a. s.) vydává pro dodávku vody z vodovodu a odvádění odpadních vod kanalizací tyto obchodní podmínky, které jsou nedílnou součástí "Smlouvy o dodávce vody z vodovodu a odvádění odpadních vod kanalizací" (dále jen "smlouvy") :

#### 1. Úvodní ustanovení

- 1.1. Obchodní podmínky ( dále jen podmínky ) podrobněji upravují podmínky a okolnosti dodávky vody z vodovodu a odvádění odpadních vod kanalizací odběratelům i vzájemná práva a povinnosti mezi odběrateli a SmVaK Ostrava a.s. (jako dodavatelem výše uvedených služeb) a postupy potřebné k jejich zajištění.
- 1.2. Podmínky se vztahují na dodávku pitné vody a odvádění odpadních vod v rámci uzavřeného smluvního vztahu ( dále jen smlouvy ).
- 1.3. Smlouva o dodávce vody a odvádění odpadních vod je uzavírána podle zákona č. 274/2001 Sb. o vodovodech a kanalizacích pro veřejnou potřebu a o změně některých zákonů ( dále jen zákon ) a jeho prováděcí vyhlášky č. 428/2001 Sb. (dále jen vyhláška). V případě podnikajících odběratelů (případně plátců) se smlouva řídí i příslušnými ustanoveními Obchodního zákoníku, v případě ostatních odběratelů (případně plátců) se řídí i příslušnými ustanoveními Občanského zákoníku. Právní vztahy smluvních stran se řídí i ostatními platnými právními předpisy.

#### 2. Vymezení pojmů

- 2.1. Odběratelem je vlastník pozemku nebo stavby připojené na vodovod nebo kanalizaci, není-li dále stanoveno jinak, u budov ve vlastnictví České republiky je odběratelem organizační složka, které přísluší hospodaření podle zvláštního zákona. U budov, u nichž spoluvlastník budovy je vlastníkem bytu nebo nebytového prostoru jako vymezené části budovy a zároveň podílovým spoluvlastníkem společných částí budovy je odběratelem společenství vlastníků. Smluvní strany se mohou ve výjimečných případech dohodnout, že odběratelem je třetí osoba.
- 2.2. Plátcem se stává uživatel připojené nemovitosti hradící účtované vodné a stočné u příslušného odběrného místa, pokud se tak odběratel, dodavatel a plátce ve smlouvě dohodnou.
- 2.3. Vodné je úplata za dodávku pitné vody, je cenou za pitnou vodu a za službu spojenou s jejím dodáním. Právo na vodné vzniká vtokem vody do potrubí napojeného bezprostředně za vodoměrem a není-li vodoměr, vtokem vody do vnitřního uzávěru připojeného pozemku nebo stavby, popřípadě do uzávěru hydrantu nebo výtokového stojanu.

- 2.4. Pitná voda je voda splňující požadavky na hygienickou nezávadnost pitné vody stanovené z.č. 258/2000 Sb. a prováděcí vyhláškou č. 252/2004 Sb. nebo předpisy je nahrazujícími.
- 2.5. Stočné je úplata za odvádění odpadních vod, je cenou za službu spojenou s odváděním a čištěním, popřípadě zneškodňováním odpadních vod. Právo na stočné vzniká okamžikem vtoku odpadních vod ( tj. vody splaškové, srážkové, balastní, drenážní a jiné) do kanalizace.
- 2.6. Kanalizační řád stanovuje nejvyšší přípustnou míru znečištění odpadních vod vypouštěných do kanalizace, případně nejvyšší přípustné množství těchto vod a další podmínky jejího provozu.
- 2.7. Vodovodní přípojka je samostatnou stavbou tvořenou úsekem potrubí od odbočení z vodovodního řádu k vodoměru, a není-li vodoměr, pak k vnitřnímu uzávěru připojeného pozemku nebo stavby.
- 2.8. Kanalizační přípojka je samostatnou stavbou tvořenou úsekem potrubí od vyústění vnitřní kanalizace stavby nebo odvodnění pozemku k zaústění do stokové sítě.
- 2.9. Odběr je dodávka pitné vody nebo odvádění odpadních vod v určitém místě – připojená stavba nebo pozemek (odběrné místo).
- 2.10. Odečet je u vodoměru vizuální zjištění stavu měřidlem registrovaného množství dodané vody na odběrné místo.
- 2.11. Přerušování odběru je zastavení dodávky vody nebo odvádění odpadních vod na dobu určitou s tím, že po uplynutí této doby smluvní vztah pokračuje beze změn.
- 2.12. Převod odběru je ukončení smluvního vztahu s odběratelem a uzavření nové smlouvy s právním nástupcem původního odběratele, přičemž toto písemně potvrdí datum a důvod převodu a stav měřidla ke dni ukončení smluvního vztahu s původním odběratelem. Původní odběratel je povinen uhradit všechny závazky vzniklé do doby ukončení smluvního vztahu.
- 2.13. Ukončením odběru se rozumí na dobu neurčitou fyzické odstranění připojení vodovodní přípojky na vodovodní řad spojené s demontáží vodoměru, pokud je vodoměr osazen, nebo fyzické odstranění připojení kanalizační přípojky na kanalizaci. Smluvní vztah trvá až do doby fyzického odstranění připojení na vodovod nebo kanalizaci, fyzickým odstraněním připojení je smluvní vztah ukončen. Ukončení odběru realizuje na základě žádosti odběratele a na jeho náklady dodavatel.

### **3. Smlouva o dodávce vody a odvádění odpadních vod**

- 3.1. Pokud je pozemek nebo stavba připojena na vodovod (kanalizaci) v souladu s právními předpisy a podmínkami připojení stanovenými vlastníkem (případně provozovatelem) vodovodu nebo kanalizace, vzniká odběrateli nárok na uzavření písemné smlouvy o dodávce vody (odvádění odpadních vod). Tento nárok nevzniká, pokud se okolnosti, za kterých došlo k povolení připojení na vodovod nebo kanalizaci změnila natolik, že nejsou splněny podmínky pro uzavření smlouvy na straně odběratele.
- 3.2. Dodavatel uzavírá s odběratelem typovou smlouvu o dodávce vody a odvádění vod, kde ve zvláštním ujednání mohou být upraveny specifické podmínky smluvního vztahu, na nichž se smluvní strany dohodnou.

- 3.3. Dodavatel při uzavírání smlouvy zachovává dobré mravy , zejména odběratele nediskriminuje.
- 3.4. Závazky vzniklé z uzavřené smlouvy o dodávce vody nebo odvádění odpadních vod přechází na právního nástupce vlastníka (případně provozovatele) vodovodu nebo kanalizace.
- 3.5. Způsob reklamace a postup při jejím vyřizování upravuje reklamační řád zpracovaný dodavatelem, který je zveřejněn v zákaznických centrech dodavatele a v obcích způsobem v místě obvyklým.
- 3.6. Odběr vody (vypouštění odpadních vod) bez uzavření písemné smlouvy nebo v rozporu s ní je dle zákona neoprávněným odběrem vody (vypouštěním odpadních vod).

#### **4. Práva a povinnosti odběratele**

- 4.1. Odběratel má za podmínek stanovených v bodě 3.1. právo na uzavření písemné smlouvy o dodávce vody (odvádění odpadních vod), ve které jsou vymezena další práva a povinnosti smluvních stran.
- 4.2. Má-li odběratel pochybnosti o správnosti měření nebo zjistí-li závadu na vodoměru, má právo požádat o jeho přezkoušení. Toto právo lze uplatnit nejpozději při výměně vodoměru.
- 4.3. Odběratel má právo zajistit si na vlastní náklady metrologickou zkoušku vodoměru na místě instalace, a to nezávislým měřidlem, připojeným na odbočnici s uzávěrem za osazeným vodoměrem na potrubí vnitřního vodovodu před jeho prvním rozdělením. Tuto zkoušku provede za přítomnosti provozovatele vodovodu na základě smlouvy s odběratelem Český metrologický institut, pokud to vnitřní vodovod umožňuje. Zjistí-li se odchylka větší, než připouští zvláštní právní předpis, vodoměr se považuje za nefunkční a při stanovení množství dodané vody pro vypořádání případné reklamace se postupuje dle bodu 6.7.a) podmínek.
- 4.4. Odběratel je povinen prokázat vlastnictví pozemku nebo stavby připojené na vodovod nebo kanalizaci pro účely uzavření smlouvy o dodávce vody a odvádění odpadních vod.
- 4.5. Odběratel je povinen bez zbytečného odkladu, nejpozději do 14-ti kalendářních dnů nahlásit dodavateli písemně všechny změny týkající se technických, právních, majetkových a evidenčních údajů vtažujících se k uzavřené smlouvě. Odběratel je povinen poskytnout dodavateli potřebnou majetkovou a technickou dokumentaci objektů a zařízení v souvislosti se smlouvou, jakož i výměru odkanalizovaných ploch pro účely výpočtu množství srážkových vod odváděných do kanalizace bez měření. Způsob tohoto výpočtu je stanoven vyhláškou č. 428/2001 Sb. event. předpisem jí nahrazující.
- 4.6. Odběratel je povinen umožnit dodavateli přístup k vodoměru a hlavnímu uzávěru vody, provedení kontroly dodržování smluvních podmínek, chránit vodoměr a jeho plombu před poškozením a odcizením, sledovat jeho řádný chod, a veškeré závady nebo poškození vodoměru a jeho plomby nahlásit písemně dodavateli bez zbytečného odkladu (nejpozději do 3 dnů od zjištění). Byla-li nefunkčnost nebo poškození vodoměru způsobena nedostatečnou ochranou vodoměru odběratelem nebo přímým zásahem odběratele vedoucím k poškození vodoměru,hradí škodu a náklady spojené s výměnou vodoměru odběratel. vody.
- 4.7. Odběratel je povinen neprodleně odstranit překážky, které znemožňují odečítání vodoměru, zejména zaplavení prostoru, v němž je vodoměr umístěn. Vodoměrná

- šachta musí být přístupná a zabezpečena proti vniknutí nečistot, podzemní a povrchové.
- 4.8. V případě přerušeni nebo omezení dodávky vody nebo odvádění odpadních vod z důvodu uvedených v bodě 5.3. písm. b) až g) těchto podmínek, hradí náklady s tím spojené odběratel.
  - 4.9. Odběratel je povinen dodržet podmínky umístění vodoměru stanovené dodavatelem. V případě že vnitřní vodovod nevyhovuje požadavkům pro montáž vodoměru, je odběratel povinen na základě písemného vyzvání dodavatele provést v přiměřené lhůtě potřebné úpravy na připojené stavbě nebo pozemku.
  - 4.10. Odběratel nesmí přímo spojovat vnitřní vodovod připojený na vodovod pro veřejnou potřebu s potrubím s vodou z jiného zdroje ( např. z vlastní studny, zásobní nádrže apod.) K propojení vnitřního rozvodného potrubí přivádějícího vodu z různých přípojek je třeba souhlas dodavatele.

## **5. Práva a povinnosti dodavatele**

- 5.1. Dodavatel nesmí při uzavírání smlouvy jednat v rozporu s dobrými mravy, zejména nesmí odběratele diskriminovat.
- 5.2. Dodavatel je oprávněn přerušit nebo omezit dodávku vody nebo odvádění odpadních vod bez předchozího upozornění jen v případech živelní pohromy, při havárii vodovodu nebo kanalizace, vodovodní přípojky nebo kanalizační přípojky nebo při možném ohrožení zdraví osob nebo majetku.
- 5.3. Dodavatel je dle zákona oprávněn přerušit nebo omezit dodávku vody a odvádění odpadních vod do doby než pomine důvod přerušeni nebo omezení
  - a) při provádění plánovaných oprav, udržovacích a revizních prací,
  - b) nevyhovuje-li zařízení odběratele technickým požadavkům tak, že jakost vody ve vodovodu může ohrozit zdraví a bezpečnost osob a způsobit škodu na majetku,
  - c) neumožní-li odběratel provozovateli přístup k vodoměru, přípojce nebo zařízení vnitřního vodovodu nebo kanalizace
  - d) bylo-li zjištěno neoprávněné napojení vodovodní přípojky nebo kanalizační přípojky
  - e) neodstraní-li odběratel závady na vodovodní přípojce nebo kanalizační přípojce nebo na vnitřním vodovodu nebo na vnitřní kanalizaci zjištěné dodavatelem ve lhůtě jim stanovené, která nesmí být kratší než 3 dny,
  - f) při prokázání neoprávněného odběru vody nebo neoprávněného vypouštění odpadních vod,
  - g) v případě prodlení odběratele s placením podle sjednaného způsobu úhrady vodného nebo stočného po dobu delší než 30 dnů.
- 5.4. Přerušeni nebo omezení dodávky vody nebo odvádění odpadních vod podle bodu 5.3. je dodavatel povinen oznámit odběrateli, a to v případě přerušeni nebo omezení dle bodu 5.3. písm. b) až g) alespoň tři dny předem, v případě omezení nebo přerušeni dle bodu 5.3. písm. a) alespoň 15 dnů předem současně s oznámením doby trvání provádění plánovaných oprav, udržovacích nebo revizních prací.
- 5.5. V případě přerušeni nebo omezení dodávky vody nebo odvádění odpadních vod podle bodu 5.2. a 5.3. písm. a) je dodavatel oprávněn stanovit podmínky tohoto přerušeni nebo omezení a je povinen zajistit náhradní zásobování vodou nebo náhradní odvádění odpadních vod. Způsob náhradního zásobování vodou bude zveřejněn v příslušné obci



na místě veřejně přístupném a v zákaznických centrech dodavatele. Náhradní zásobování pitnou vodou zajišťuje dodavatel v rozsahu nouzového zásobování obyvatelstva pitnou vodou pro osobní potřebu v dosažitelné vzdálenosti.

- 5.6. Dodavatel je povinen neprodleně odstranit příčinu přerušení nebo omezení dodávky vody nebo odvádění odpadních vod podle bodu 5.2. a 5.3. písm. a) a bezodkladně obnovit dodávku vody a odvádění odpadních vod.
- 5.7. Dodavatel má právo za účelem měření množství dodané vody osadit na vodovodní přípojce vodoměr podle technických podmínek odběru vody.
- 5.8. Dodavatel je povinen přerušit dodávku vody, požádá-li o to odběratel písemně za účelem odstraňování závad na vodovodní přípojce.

## **6. Dodávka vody**

- 6.1. Právo na dodávku vody do připojené stavby nebo pozemku vzniká uzavřením písemné smlouvy o dodávce vody z vodovodu. Povinnost dodávky vody je splněna vtokem vody z vodovodu do vodovodní přípojky.
- 6.2. Množství dodané vody měří dodavatel vodoměrem, který je stanoveným měřidlem ve smyslu zákona o metrologii. Vodoměrem registrované množství dodané vody je podkladem pro vyúčtování dodávky vody.
- 6.3. Množství dodané vody v případě, kdy není osazen vodoměr, se stanoví podle směrných čísel roční potřeby vody uvedených ve vyhlášce (v předpise ji nahrazujícím) a toto množství je podkladem pro vyúčtování dodávky vody.
- 6.4. Vodoměr je ve vlastnictví dodavatele, který provádí jeho osazení, údržbu a výměnu.
- 6.5. Jakýkoliv zásah do vodoměru bez souhlasu dodavatele je nepřípustný. Dodavatel má právo zajistit jednotlivé části vodoměru proti neoprávněné manipulaci. Poškození tohoto zajištění (plomby) je kvalifikováno jako poškození vodoměru.
- 6.6. Dodavatel je povinen na základě písemné žádosti odběratele do 30-ti dnů ode dne doručení žádosti zajistit přezkoušení vodoměru u subjektu oprávněného provádět státní metrologickou kontrolu měřidel, přičemž odběratel je povinen poskytnout dodavateli nezbytnou součinnost k výměně vodoměru. Výsledek přezkoušení oznámí dodavatel neprodleně písemně odběrateli. Žádost o přezkoušení vodoměru nemá odkladný účinek na splatnost vyúčtovaného vodného.
- 6.7. Zjistí-li se při přezkoušení vodoměru vyžádaném odběratelem, že:

- a) údaje vodoměru nesplňují některý z požadavků stanovených zvláštním právním předpisem, vodoměr se považuje za nefunkční; stanovení množství dodané vody se v tomto případě provádí podle skutečného odběru ve stejném období roku předcházejícímu tomu období, které je předmětem reklamace nebo žádosti o přezkoušení vodoměru. V případě, že takové údaje nejsou k dispozici, nebo jsou zjevně zpochybnitelné, stanoví se množství dodané vody podle následného odběru ve stejném období roku nebo podle směrných čísel spotřeby vody, pokud se dodavatel s odběratelem nedohodne jinak.
- b) pozbylo platnosti ověření vodoměru podle zvláštního právního předpisu, považuje se vodoměr za nefunkční; stanovení množství dodané vody se v případě nesouhlasu odběratele provede postupem uvedeným v písmenu a).
- c) pokud údaje vodoměru splňují podmínky stanovené zvláštním právním předpisem, hradí náklady spojené s výměnou a přezkoušením vodoměru odběratel; je-li vodoměr nefunkční, hradí náklady spojené s jeho výměnou a přezkoušením dodavatel.
- d) za období k vypořádání se považuje období od posledního skutečně provedeného odečtu vodoměru předcházejícího skutečnému odečtu vodoměru na základě kterého došlo k výměně vodoměru do dne výměny vodoměru, související s reklamací nebo žádostí o jeho přezkoušení.

## **7. Odvádění odpadních vod a stanovení množství vody odvedené**

- 7.1. Právo na odvádění odpadních vod vzniká uzavřením písemné smlouvy na odvádění odpadních vod kanalizací. Odvedení odpadních vod z pozemku nebo stavby je splněno okamžikem vtoku odpadních vod z kanalizační přípojky do kanalizace. Kanalizací lze odvádět jen odpadní vody vypouštěné způsobem, v míře znečištění a v množství stanoveném v kanalizačním řádu a ve smlouvě o odvádění odpadních vod.
- 7.2. Množství odpadních vod vypouštěných do kanalizace měří odběratel svým měřicím zařízením, jestliže to stanoví kanalizační řád. Umístění a typ měřicího zařízení se dohodne ve smlouvě, nedojde-li k uzavření smlouvy, určí typ měřicího zařízení a jeho umístění vodoprávní úřad. Měřicí zařízení podléhá úřednímu ověření podle zvláštních právních předpisů a toto ověření zajišťuje na své náklady odběratel. Dodavatel je oprávněn průběžně kontrolovat funkčnost a správnost měřicího zařízení, odběratel je povinen umožnit dodavateli za tímto účelem přístup k tomuto zařízení. V případě pochybností dodavatele o správnosti měření nebo zjištění závady na měřicím zařízení, má dodavatel právo požadovat přezkoušení tohoto měřicího zařízení. Odběratel je povinen na základě písemné žádosti dodavatele zajistit do 30-ti dnů od doručení žádosti přezkoušení měřicího zařízení u autorizované zkušebny. Podle výsledku přezkoušení měřicího zařízení je postupováno analogicky dle bodu 6.7. těchto podmínek. Žádost o

přezkoušení měřicího zařízení nemá odkladný účinek na splatnost vyúčtovaného stočného.

- 7.3. Není-li množství vypouštěných odpadních vod měřeno, předpokládá se, že odběratel, který odebírá vodu z vodovodu, vypouští do kanalizace takové množství vody, které podle zjištění na vodoměru nebo podle směrných čísel roční potřeby vody z vodovodu odebral s připočtením množství vody získané z jiných zdrojů. Takto zjištěné množství odpadních vod je podkladem pro vyúčtování stočného.
- 7.4. Vypouští-li odběratel do kanalizace vodu z jiných zdrojů než z vodovodu a není-li možnost množství vypouštěné odpadní vody zjistit měřením nebo jiným způsobem, stanoveným vyhláškou případně předpisem ji nahrazujícím, zjistí se množství vypouštěných odpadních vod odborným výpočtem ověřeným dodavatelem.
- 7.5. Odvádí-li se srážkové vody do kanalizace bez měření, a to buď přímo přípojkou nebo přes volný výtok do uliční vpusti, množství srážkových vod se vypočte podle vyhlášky nebo předpisu ji nahrazujícího, přičemž množství srážkových vod se vypočítává samostatně pro každý pozemek a stavbu, ze které jsou tyto vody odváděny do kanalizace.
- 7.6. Jestliže odběratel vodu dodanou vodovodem zčásti spotřebuje bez vypuštění do kanalizace a toto množství je prokazatelně větší než 30 m<sup>3</sup> za rok, zjistí se množství vypouštěné odpadní vody buď měřením, nebo odborným výpočtem podle technických propočtů předložených odběratelem a ověřených dodavatelem, pokud se předem dodavatel s odběratelem nedohodli jinak.
- 7.7. Odběratel, o kterém tak stanoví kanalizační řád, je povinen v místě a rozsahu stanoveném kanalizačním řádem kontrolovat míru znečištění odpadních vod vypouštěných do kanalizace. Četnost, charakter, požadované ukazatele, místo odběru vzorků a ostatní náležitosti určuje dodavatel v souladu s platnými právními předpisy. Odběratel je povinen doručit dodavateli originál výsledku rozboru vypracovaného akreditovanou laboratoří do 10-ti dnů po jeho obdržení.
- 7.8. Dodavatel je oprávněn prostřednictvím oprávněné osoby kontrolní odběr vzorků vypouštěných odpadních vod. V případě zjištění překročení stanovených parametrů může dodavatel výsledky těchto rozborů použít jako podklad pro výpočet smluvní pokuty dle bodu 10. těchto podmínek. Náklady na provedení odběru vzorků a jejich rozbor v tomto případě hradí odběratel.

## **8. Cena, platební podmínky, doručování**

- 8.1. Vodné (cenu) za 1 m<sup>3</sup> dodané vody a stočné (cenu) za 1 m<sup>3</sup> odvedené odpadní vody stanoví svým rozhodnutím statutární orgán dodavatele dle výpočtu a podmínek stanovených příslušnými právními předpisy. Cenu za odvádění odpadních vod znečištěných nad rámec základních limitů stanovených kanalizačním řádem je možno stanovit individuálně v závislosti na zvýšených provozních nákladech spojených s odváděním odpadních vod násobkem základní ceny za odvedení 1 m<sup>3</sup>.
- 8.2. Dodavatel zveřejní cenu ve svém ceníku a změnu ceny před termínem její platnosti ve veřejném sdělovacím prostředku a vyvěšením v obcích na místě veřejně přístupném. Ceník je k dispozici na zákaznických centrech dodavatele.
- 8.3. Dodavatel je povinen předložit odběrateli na jeho žádost platný ceník pro vodné a stočné včetně výpočtu jejich ceny.
- 8.4. Pokud není při změně ceny proveden kontrolní odečet vodoměru, zjistí se množství dodané vody před změnou ceny a po její změně poměrným způsobem z množství vody dodané od posledního odečtu vodoměru před změnou ceny do prvního odečtu vodoměru po změně ceny, neoznámí-li odběratel stav vodoměru dodavateli písemně ke dni účinnosti změny ceny, a to na adresu pro doručování písemností uvedenou v záhlaví smlouvy.
- 8.5. Fakturační období je sjednáno ve smlouvě s tím, že splatnost faktury – daňového dokladu je 17 dnů ode dne jejího vystavení, přičemž ve sporných případech se má za to, že faktura – daňový doklad byla odběrateli doručena 3. den ode dne jejího vystavení.
- 8.6. Způsob platby je sjednán ve smlouvě. V případě sjednání zálohového způsobu platby má dodavatel právo při změně ceny nebo výše odběru zálohu upravit tak, aby její výše odpovídala ceně za předpokládaný odběr.
- 8.7. Neoznačí-li odběratel platbu stanovenými symboly nebo označí-li ji nesprávnými symboly, bude platba označena jako neidentifikovatelná a bude posuzována jako neuhrazená až do doby jejího ztotožnění. Dodavatel neodpovídá za škodu a ušlý zisk vzniklý nesprávným označením platby nebo neoznačením platby.
- 8.8. Písemnosti jsou zasílány na doručovací adresu odběratele uvedenou ve smlouvě s výjimkou písemností určených přímo plátcí. Zásilka nevyzvednutá adresátem v úložní době se považuje za doručenu posledním dnem úložní doby.

## 9. Neoprávněný odběr vody a neoprávněné vypouštění odpadních vod

9.1. Neoprávněným odběrem vody z vodovodu je odběr realizovaný

a) před vodoměrem

- b) bez uzavřené písemné smlouvy nebo v rozporu s ní
- c) přes vodoměr, který v důsledku zásahu odběratele odběr nezaznamenává nebo zaznamenává odběr menší než je odběr skutečný
- d) přes vodoměr, který odběratel nedostatečně ochránil před poškozením.

9.2. Neoprávněným vypouštěním odpadních vod do kanalizace je vypouštění

- a) bez uzavřené písemné smlouvy o odvádění odpadních vod,
- b) v rozporu s podmínkami stanovenými kanalizačním řádem,
- c) přes měřicí zařízení nechválené dodavatelem,
- d) přes měřicí zařízení, které v důsledku zásahu odběratele nezaznamenává nebo zaznamenává množství menší než je množství skutečné.

9.3. Odběratel je povinen nahradit dodavateli ztráty vzniklé neoprávněným odběrem, přičemž způsob výpočtu těchto ztrát stanoví vyhláška případně předpis ji nahrazující.

## 10. Smluvní pokuty

10.1. Za vypouštění odpadních vod do kanalizace ve vyšší než stanovené teplotě, zaplatí odběratel dodavateli smluvní pokutu ve výši 5 000,- Kč za každý zjištěný případ.

10.2. Za vypouštění látek, jejichž vniknutí do kanalizace musí být dle zák.č. 254/2001 Sb. (předpisu jej nahrazujícího) nebo kanalizačního řádu zabráněno, zaplatí odběratel za každý druh takovéto látky vypuštěné na odběrném místě dodavateli smluvní pokutu

ve výši 50 000,-Kč.

10.3. Dodavatel má právo u každého odběrného místa, kde dochází k vypouštění odpadních vod do kanalizace s mírou znečištění překračující limity stanovené kanalizačním řádem nebo smlouvou, účtovat odběrateli smluvní pokutu za každý započatý den překročení ve výši dle rozsahu překročení:

- a) 1 až 20 % - smluvní pokuta činí 1 % stočného vynásobené počtem procent překročení každého ukazatele koncentrační nebo bilanční hodnoty znečištění
- b) 21 až 50 % - smluvní pokuta představuje výši dle bodu a) + 2 % stočného vynásobené počtem procent překročení každého ukazatele koncentrační nebo bilanční hodnoty znečištění v uvedeném rozsahu
- c) nad 50 % - smluvní pokuta představuje výši dle bodu a) + b) + 3 % stočného vynásobené počtem procent překročení každého ukazatele koncentrační nebo bilanční hodnoty znečištění v uvedeném rozsahu

Změní-li se hodnota překročení v průběhu vypouštění odpadních vod, vezme se za základ pro výpočet smluvní pokuty nejvyšší zjištěná hodnota překročení. Nelze-li dobu překročení příslušného ukazatele přesně stanovit, má se za to, že tato doba činí 30 dnů.

Stočným pro výpočet výše smluvní pokuty se rozumí výše stočného připadající na jeden den v období, kdy k překročení docházelo, což je denní průměr z výše stočného za příslušné fakturační období.

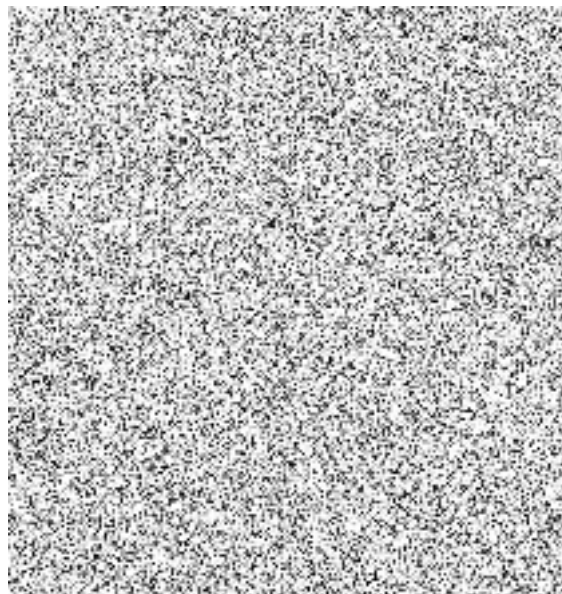
- 10.4. Zaplacením smluvní pokuty není dotčeno právo dodavatele na úhradu škody jemu vzniklé zvýšením úplat za vypouštění odpadních vod do vod povrchových, uložením pokuty za nedovolené vypouštění vod nebo z jiného důvodu.
- 10.5. Za poškození zajištění vodoměru ( plomby ) je odběratel povinen zaplatit dodavateli smluvní pokutu ve výši 5.000,- Kč. Pokud dojde k opětovnému poškození tohoto zajištění v době do tří let ( 3 ) od posledního zjištění porušení, je odběratel povinen zaplatit smluvní pokutu ve výši dvojnásobku.
- 10.6. Za zaviněné porušení smlouvy a podmínek zaplatí odběratel dodavateli náhradu škody vzniklou s uvedením do původního stavu.
- 10.7. Smluvní pokuta podle bodu 10.1. a 10.3. se nevztahuje na vypouštění odpadních vod odběratelem a plátcem, kteří při plnění smlouvy nejednají v rámci své podnikatelské činnosti.

## **11. Závěrečná ustanovení**

Tyto obchodní podmínky byly schváleny představenstvem SmVaK Ostrava a.s. dne 11.října 2006 a jsou účinné od 15.října 2006.

V Ostravě dne 11.října 2006.

Za představenstvo dodavatele:





**SmVaK**

Severomoravské vodovody  
a kanalizace Ostrava a.s.

# KANALIZAČNÍ ŘÁD

**stokové sítě obce**

**Dobrá**

podle zákona č. 76/2006 Sb., kterým se mění zákon č. 274/2001 Sb., o vodovodech  
a kanalizacích pro veřejnou potřebu a o změně některých zákonů (zákon o vodovodech  
a kanalizacích), ve znění pozdějších předpisů

## Úvodní list

NÁZEV MĚSTA A PŘÍSLUŠNÉ STOKOVÉ SÍTĚ: **Dobrá**

IDENTIFIKAČNÍ ČÍSLO MAJETKOVÉ EVIDENCE STOKOVÉ SÍTĚ  
(podle vyhlášky č. 428/2001 Sb.): **8106-626988-45193665-3/1** (vlastník SmVaK Ostrava a.s.)  
**8106-626988-00296589-3/1** (vlastník obec Dobrá)

IDENTIFIKAČNÍ ČÍSLO MAJETKOVÉ EVIDENCE ČISTÍRNY ODPADNÍCH VOD  
(podle vyhlášky č. 428/2001 Sb.): **8106-760676-45193665-4/1**

Působnost tohoto kanalizačního řádu se vztahuje na vypouštění odpadních vod do stokové sítě obce Dobrá zakončené čistírnou odpadních vod v obci Sviadnov.

Vlastník kanalizace : Severomoravské vodovody a kanalizace Ostrava a.s.  
Identifikační číslo (IČ) : 45193665  
Sídlo : ul. 28 října 169, 709 45 Ostrava

Vlastník kanalizace : Obec Dobrá, č.p. 230, 739 51 Dobrá  
Identifikační číslo (IČ) : 00296589

Provozovatel kanalizace : Severomoravské vodovody a kanalizace Ostrava a.s.,  
Provoz kanalizačních sítí oblast Frýdek-Místek – Karviná  
Identifikační číslo (IČ) : 45193665  
Sídlo : ul. 28 října 169, 709 45 Ostrava

Zpracovatel kanalizačního řádu: Provoz kanalizačních sítí oblast Frýdek-Místek – Karviná,  
SmVaK Ostrava a.s.

Datum zpracování : srpen 2008

Kanalizační řád schválil : .....



Severomoravské vodovody a kanalizace Ostrava a.s.  
ul. 28. října 169  
709 45 Ostrava

### Záznamy o platnosti kanalizačního řádu :

Kanalizační řád byl schválen podle § 14 zákona č. 274/2001 Sb. v platném znění, rozhodnutím místně příslušného vodoprávního úřadu ve Frýdku – Místku:

č. j. *10000/2008-2770*



Platnost kanalizačního řádu:



## NEJVYŠŠÍ PŘÍPUSTNÉ ZNEČIŠTĚNÍ ODPADNÍCH VOD VYPOUŠTĚNÝCH DO KANALIZACE OBCE DOBRÁ

Limity ukazatelů znečištění pro odpadní vody vypouštěné do kanalizace ukončené čistírnou odpadních vod.

Ukazatel	Symbol	Koncentrační limity z kontrolního dvouhodinového směsného vzorku [mg.l <sup>-1</sup> ]
Reakce vody	pH*	6 - 9
Teplota	T	40
Biochemická spotřeba kyslíku	BSK <sub>5</sub>	500
Chemická spotřeba kyslíku	CHSK <sub>cr</sub>	1 000
Nerozpuštěné látky sušené	NL 105 °C	700
Rozpuštěné látky sušené	RL 105 °C	1 500
Rozpuštěné anorganické soli	RAS 550 °C	1 200
Extrahovatelné látky	EL	55
Celkový fosfor	P <sub>c</sub>	10
Nepolární extrahovatelné látky	NEL	10
Uhlovodíky C <sub>10</sub> - C <sub>40</sub>	C <sub>10</sub> - C <sub>40</sub>	10
Tenzidy aniontové	MBAS	10
Fenoly jednosytné	FN I	10
Chloridy	Cl <sup>-</sup>	200
Rtuť	Hg	0,005
Měď	Cu	1
Nikl	Ni	0,1
Chrom celkový	Cr	0,3
Chrom VI.	Cr <sup>VI</sup>	0,1
Olovo	Pb	0,1
Arsen	As	0,2
Kadmium	Cd	0,1
Zinek	Zn	2
Vanad	V	0,1
Selen	Se	0,05
Stříbro	Ag	0,05
Kobalt	Co	0,1
Kyanidy celkové	CN <sub>celk.</sub>	0,2
Kyanidy toxické	CN <sub>tox.</sub>	0,1
Železo celkové	Fe	5
Mangan celkový	Mn	0,5
Polycyklické aromat. uhlovodíky	PAU	0,01
Adsorb. organické halogeny	AOX	0,2
Sirany	SO <sub>4</sub> <sup>2-</sup>	300
Amoniakální dusík	N-NH <sub>4</sub> <sup>+</sup>	45
Anorganický dusík	N <sub>anorg.</sub>	55
Celkový dusík	N <sub>celk.</sub>	60
Salmonella sp.		negativní nález

\* bezrozměrná hodnota

#### **Povinnosti odběratelů (producentů) odpadních vod vypouštěných do kanalizační sítě**

- a. Odběrateli vzniká právo na odvádění odpadních vod uzavřením písemně smlouvy o odvádění odpadních vod kanalizací.
- b. Poskytovat provozovateli kanalizace informace o charakteru znečištění svých odpadních vod vypouštěných do kanalizace.
- c. V případě změny technologie výroby neprodleně informovat provozovatele kanalizace a provádět k základnímu rozboru i sledování jiných ukazatelů znečištění, jenž mohou ovlivnit jakost vypouštěných odpadních vod.
- d. K vypouštění odpadních vod s obsahem zvláště nebezpečné závadné látky do kanalizace je nutný souhlas provozovatele kanalizace a povolení vodoprávního úřadu. Seznam zvláště nebezpečných závadných látek a nebezpečných závadných látek je uveden v kapitole 7. kanalizačního řádu.
- e. Povolený koncentrační limit pro rtuť v odpadních vodách vypouštěných ze stomatologických ordinací do kanalizační sítě ukončené ČOV je 0,05 mg/l.
- f. Provozovatelé stomatologických ordinací jsou povinni mít vybavena svá pracoviště (od 1.1.2005) odlučovači na záchyt suspendovaných částic amalgámu z odpadních vod s minimální účinností 95 %.
- g. Kanalizační řád určuje povinnost provozovatelům instalovat odlučovače tuku pro odvádění odpadních vod z kuchyňských a restauračních provozoven, výroby uzenin, polotovarů, masných výrobků, při jejichž výrobě nebo zpracování vznikají odpadní vody s obsahem tuků živočišného původu. Tyto odlučovače musí být řádně provozovány a na vyžádání je provozovatel povinen předložit oprávněnému zástupci SmVaK Ostrava a.s. doklady o likvidaci zachycených odpadů.
- h. Odběratel, eventuálně každý, kdo zachází se zvláště nebezpečnými závadnými látkami a nebezpečnými závadnými látkami ve větším rozsahu, než stanovuje kanalizační řád, nebo kdy zacházení s nimi je spojeno se zvýšeným nebezpečím, je povinen učinit odpovídající opatření, aby nevnikly do kanalizace, která tvoří součást technologického vybavení výrobního zařízení a je povinen:
  - umístit zařízení, v němž se závadné látky používají, zachycují, skladují, zpracovávají nebo dopravují tak, aby bylo zabráněno nežádoucímu smísení těchto látek se srážkovými, nebo odpadními vodami.
  - používat jen takové zařízení, popřípadě způsob při zacházení se závadnými látkami, které jsou vhodné i z hlediska ochrany jakosti vod.
  - nejméně jednou za 6 měsíců kontrolovat těsnost potrubí nebo nádrží určených pro skladování a provádět jejich včasné opravy.
  - vybudovat a provozovat odpovídající kontrolní systém pro zjišťování úniku závadných látek.
  - zařízení používat výhradně s doložitelnou účinností (atest uznávané zkušebny).
  - dodržovat pokyny výrobce vztahující se k jejich řádnému provozu, výměně náplně a se zachycenými odpady nakládat v souladu se zákonem o odpadech č. 185/2001 Sb.
- i. Vzniklou havárií, která by měla vliv na jakost nebo množství vypouštěných odpadních vod do veřejné stokové sítě, neprodleně hlásit provozovateli kanalizace.
- j. Odběratel okamžitě provádí opatření k co nejrychlejšímu odstranění příčin i následků havárie.
- k. Při vypouštění odpadních vod se řídí normou ČSN 75 7241 „Kontrola odpadních a zvláštních vod“.

**Koncentrační a bilanční limity pro vypouštění průmyslových odpadních vod z ČOV společnosti Hyundai Motor Manufacturing Czech s.r.o. v Nošovicích**

Ukazatel	Symbol	hodnoty „p“ v mg/l	hodnoty „m“ v mg/l	Vypouštěné znečištění v t/rok
Tenzidy aniontové	PAL-A	0,8	10	0,485
Fenoly jednosytné	FM 1	0,5	10	0,303
Adsorbovatelné organicky vázané halogeny	AOX	-	0,05	0,03
Rtuť	Hg	-	0,05	0,03
Měď	Cu	0,05	0,2	0,03
Nikl	Ni	0,08	0,1	0,049
Chrom celkový	Cr	0,1	0,3	0,06
Olovo	Pb	0,03	0,1	0,018
Arzén	As	-	0,1	0,06
Zinek	Zn	0,5	0,5	0,30
Kadmium	Cd	0,02	0,1	0,012
Rozpuštěné anorganické soli	RAS	1 000	1 200	606,26
Kyanidy celkové	CN <sub>celk</sub>	-	0,2	0,121
Extrahovatelné látky	EL	-	55	33,34
Nepolární extrahovatelné látky	NEL	8	10	4,85
Biochemická spotřeba kyslíku	BSK <sub>5</sub>	300	400	181,88
Chemická spotřeba kyslíku	CHSK <sub>Cr</sub>	400	800	242,506
Nerозpuštěné látky	NL	100	700	60,626
Amoniakální dusík	N-NH <sub>4</sub> <sup>+</sup>	-	45	27,280
Celkový dusík	N <sub>celk</sub>	50	70	30,313
Celkový fosfor	P <sub>celk</sub>	10	15	6,062

Teplota	T	prům. hodnota 25° C	max. hodnota 40° C
Reakce vody	pH	prům. hodnota 6,2-8,0	max. hodnota 6,0-9,0

**Poznámka:**

p - přípustné hodnoty koncentrací, které mohou být v povolené míře překročeny  
m - maximální hodnoty koncentrací, které nesmí být překročeny

**Množství vypouštěných odpadních vod:**

prům. 19,23 l/s                      1 661 m<sup>3</sup>/den                      50 552 m<sup>3</sup>/měs                      606 265 m<sup>3</sup>/rok

Na předmětné koncentrační a bilanční limity se vztahují následující podmínky.

- ≡ Odběr vzorků vypouštěných odpadních vod pro sledování ukazatelů Hg (rtuť) a Cd (kadmium) bude prováděn vzorkovačem ve vypouštěcí šachtě s četností denně, typem vzorku C. Jedná se o 24 hodinový směsný vzorek získaný sléváním 12 objemově průtoku úměrných dílčích vzorků odebíraných v intervalu 2 hodiny. Odběry nebudou prováděny za neobvyklých situací.

- ☛ Odběr vzorků vypouštěných odpadních vod pro sledování **ostatních výše stanovených ukazatelů** bude prováděn vzorkovačem ve vypouštěcí šachtě s **četností 12 x za kalendářní rok, typem vzorku C**. Jedná se o 24 hodinový směsný vzorek získaný sléváním 12 objemově průtoku úměrných dílčích vzorků odebíraných v intervalu 2 hodiny. Odběry nebudou prováděny za neobvyklých situací.
- ☛ Odběr vzorků odpadních vod bude prováděn osobou odborně způsobilou k této činnosti.

Ostatní podmínky pro vypouštění z výrobního závodu společnosti Hyundai Motor Manufacturing Czech s.r.o. jsou uvedeny v integrovaném povolení, které vydal Krajský úřad Moravskoslezského kraje dne 9.7.2008 pod č.j. MSK 20001/2008