

**Smlouva o smlouvě budoucí  
o připojení lokality na napěťové hladině NN**

Číslo smlouvy	8832304281
Číslo SPP	S-153723
Číslo Žádosti	25196270

**í soustavy**

**(na straně jedné): PRĚdistribuce, a.s.**

sídlo: Svornosti 3199/19a, Praha 5. PSČ 150 00

zapsaný v OR Městského soudu v Praze, spisová značka B 10158

adresa pro doručování: Praha 10, Na Hroudě 1492/4, PSČ 100 05

zastoupený: Ing. Bc. Josefem Forejtem, vedoucím oddělení Projektová příprava

IČ: 273 76 516 DIČ: CZ 273 76 516

bankovní spojení: ČSOB, a.s.

číslo účtu: 17494043/0300

osoby pověřené k jednání ve věcech plnění smlouvy

(dále jen osoba pověřená přípravou):

adresa datové schránky: vgsfsr3

dále jen "PRĚdi"

**Žadatel (na straně druhé):**

**Česká republika - Hasičský záchranný sbor hlavního města Prahy**

sídlo: Sokolská 1595/62, Praha 2 - Nové Město, PSČ 121 24

Organizační složka státu

Zastoupená: brig.gen. Ing. Luděk Prudilem, ředitelem

IČ: 708 86 288

bankovní spojení: Česká národní banka

č.ú.: 000000-0008107881/0710

dále jen "Žadatel"

uzavírají níže uvedeného dne, měsíce a roku tuto

**SMLOUVU O SMLOUVĚ BUDOUCÍ O PŘIPOJENÍ LOKALITY** (dále jen „Smlouva“)

podle zák. č. 458/2000 Sb., energetický zákon (dále jen „Zákon“), a jeho prováděcích právních předpisů (dále jen „příslušné prováděcí předpisy“), jak následuje:

**1. Předmět smlouvy**

Předmětem této Smlouvy je za níže dohodnutých podmínek:

- závazek Žadatele a PRĚdi uzavřít v budoucnu smlouvu o připojení jednotlivých odběrných míst Žadatele v rámci lokality specifikované v čl. 3. této Smlouvy k distribuční soustavě PRĚdi. Lokalitou se rozumí odběrné elektrické zařízení Žadatele, v rámci kterého dojde k následnému připojení jednoho či více odběrných míst Žadatele uvedených v čl. 3. této Smlouvy,
- závazek PRĚdi provést v kvalitě a způsobem stanoveným v této Smlouvě potřebná opatření v distribuční soustavě PRĚdi, která umožní připojení lokality,
- závazek Žadatele uhradit zálohu na podíl na oprávněných nákladech v souladu s čl. 6. Smlouvy.

**2. Podmínky připojení**

- Podmínky a způsob provedení potřebných opatření v distribuční soustavě PRĚdi v souvislosti s plněním této Smlouvy se řídí Zákonem, příslušnými prováděcími předpisy a Pravidly provozování distribuční soustavy schválenými Energetickým regulačním úřadem (dále jen "PPDS").
- PRĚdi a Žadatel se zavazují uzavřít spolu po splnění této Smlouvy Smlouvu o připojení, jejímž předmětem bude připojení jednotlivých odběrných míst v rámci lokality Žadatele k distribuční soustavě PRĚdi v kvalitě a způsobem podle Zákona, příslušných prováděcích předpisů a PPDS a zároveň závazek Žadatele uhradit PRĚdi podíl na nákladech



spojených s připojením jednotlivých odběrných míst k distribuční soustavě a se zajištěním požadovaného rezervovaného příkonu dle této Smlouvy. Smlouvy o připojení budou uzavírány po zprovoznění energetického díla uvedeného v čl. 3. této Smlouvy ve lhůtě 30 dní od doručení výzvy kterékoli ze smluvních stran.

3. Způsob připojení dle této Smlouvy bude proveden jako standardní a umožní zajistit pro Žadatele v místě připojení dle této Smlouvy standardní kvalitu dodávky elektřiny stanovenou příslušným prováděcím předpisem.
4. Místo a způsob připojení zařízení Žadatele jsou blíže specifikovány v článku 3. a Příloze č. 1 této Smlouvy.

### 3. Specifikace místa a způsobu připojení zařízení

1. Místo připojení lokality Žadatele k distribuční soustavě PREDi je následující:

Místo připojení: Ďáblická, parcela 1608/9, Praha-Ďáblice - Ďáblice

Napěťová úroveň: NN

Rezervovaný příkon ve výši jmenovité hodnoty hlavního jističe před elektroměrem:

Počet pož. jističů	Počet fází	Velikost jističe	Typ odběru
2	3	80	C

Hranice vlastnictví:

- Zařízení Žadatele začíná na horních svorkách pojistek v přípojkové kabelové skříně
- Distribuční soustava PREDi končí na dolních svorkách pojistek v přípojkové kabelové skříně

Tato rozhraní jsou zároveň předávacími místy pro dodávku elektřiny.

2. PREDi se zavazuje provést ve své distribuční soustavě za účelem připojení zařízení Žadatele v místě připojení dle této Smlouvy opatření, která spočívají v projektové přípravě a ve vybudování: Objekt bude připojen z přípojkové skříně SR302-OT umístěné na veřejně přístupném místě zasmyčkováné kabelem AYKY-OT 3x240+120 mm<sup>2</sup> mezi novou TS a TS 1285 dle přiložené Situace sítě NN – nový stav. (dále jen "energetické dílo"). Schéma způsobu připojení je specifikováno v Příloze č. 1. této Smlouvy.

PREDi se zavazuje zejména:

- 2.1 zajistit na základě žádosti Žadatele a pravomocného územního rozhodnutí popř. územního souhlasu nebo **společného povolení poskytnutého Žadatelem** v souladu s čl. 4 odst. 1 této Smlouvy vypracování projektové dokumentace místa připojení, a to ve stupni prováděcí dokumentace. Dále PREDi zajistí pro realizaci místa připojení dle této Smlouvy uzavření smluv o zřízení věcného břemene (dále jen „**Konečná smlouva**“), anebo budoucích smluv o zřízení věcného břemene (dále jen „**Smlouva o smlouvě budoucí**“) na umístění energetického díla. Závatky PREDi, uvedené v tomto bodě, budou splněny **do 12 měsíců od převzetí pravomocného Rozhodnutí o povolení stavby dle odst. 4.1**. Za porušení této Smlouvy nepovažují smluvní strany situaci, kdy z důvodů nezávislých na vůli PREDi a bez jejího zavinění nebude s vlastníky nemovitostí dotčených stavbou energetického díla uzavřena Konečná smlouva nebo Smlouva o smlouvě budoucí nebo vydán jiný právní titul, který by opravňoval PREDi ke vstupu na nemovitost za účelem realizace místa připojení. V takovém případě se lhůta prodlužuje do dne uzavření v tomto odstavci uvedených smluv nebo vydání jiného právního titulu

- 2.2 vyzvat písemně Žadatele do 10 dnů od termínu dle odst. 3.2.1 k převzetí schválené projektové dokumentace k zajištění stavební připravenosti.

- Stavební připravenosti pro pokládku kabelového vedení se rozumí předání volné trasy na stavebním pozemku Žadatele (polohopisné a výškopisné zaměření, osazení obrubníků) včetně dosypání terénu na nulovou úroveň a založení chrániček pro kabely pod budoucí komunikace a vjezdy, zajištění dopravní obslužnosti při výstavbě, dále výstavba pilířků pro osazení rozvodných skříní nebo příprava pro jejich osazení do obvodové zdi budovy, vše v souladu s projektovou dokumentací.


- 2.3 zajistit realizaci a zprovoznění energetického díla v termínu **do 12 měsíců** ode dne předání a převzetí staveniště po dokončení stavební připravenosti Žadatele dle odst. 3.2.2. Termín realizace a zprovoznění může být prodloužen o dobu nepříznivých klimatických podmínek, které neumožnily provádění prací v souladu s technologickými předpisy.

### 4. Povinnosti Žadatele

Žadatel se zavazuje zejména:

1. Předat PREDi ověřenou kopii pravomocného územního rozhodnutí, popř. územního souhlasu nebo **společného povolení** nebo stavebního povolení v souladu se zákonem č. 183/2006 Sb., stavebním zákonem (dále jen „Rozhodnutí o povolení stavby“) včetně situace potvrzené stavebním úřadem na realizaci svého záměru zahrnujícího i energetické dílo v termínu do 12 měsíců od podpisu této Smlouvy. Pokud se Žadatel dostane do prodlení s předložením Rozhodnutí o povolení stavby, prodlouží se o dobu prodlení automaticky termín uvedený v odst. 3.2.1. Žadatel se rovněž zavazuje uzavřít s PREDi dohodu o převodu práv a povinností vztahujících se k energetickému dílu z Rozhodnutí o povolení stavby, a to nejpozději do termínu uvedeného v odstavci 3.2.1 této Smlouvy.



2. Uzavřít s PREDi Konečnou smlouvu na umístění energetického díla v dotčené nemovité věci ve vlastnictví Žadatele do termínu uvedeného v odst. 3.2.1. Pokud není splnění této povinnosti objektivně možné, uzavřít s PREDi v tomto termínu Smlouvu o smlouvě budoucí.
3. Rozsah věcného břemene pro účely Konečné smlouvy bude vyznačen v příslušném geometrickém plánu, který bude její nedílnou součástí a bude vyhotoven na náklady PREDi. Pokud po zápisu věcného břemene do katastru nemovitostí na základě Konečné smlouvy dojde z důvodů na straně Žadatele ke změně umístění energetického díla, Žadatel se zavazuje uzavřít s PREDi novou Konečnou smlouvu dle skutečného umístění energetického díla. Smluvní strany si poskytnou vzájemnou součinnost.
4. Poskytnout PREDi na vyžádání potřebná vyjádření z dokumentace pro územní řízení za účelem vypracování prováděcí projektové dokumentace energetického díla.
5. Převzít prováděcí projektovou dokumentaci od PREDi, zajistit stavební připravenost v souladu se schválenou prováděcí projektovou dokumentací na energetické dílo a předat připravené staveniště PREDi nejpozději do 1 roku od předání projektové dokumentace. Stavební připravenost je definována v odst. 3.2.2.
6. Písemně oznámit 3 měsíce předem na e-mail adresu  předpokládaný termín dokončení stavební připravenosti.
7. Pokud byla uzavřena Smlouva o smlouvě budoucí v souladu s odst. 4.2 této Smlouvy, uzavřít na základě výzvy PREDi Konečnou smlouvu, a to po dokončení energetického díla a jeho geodetickém a geometrickém zaměření. Podklady pro uzavření smlouvy Žadatel předá na výzvu PREDi.
8. Pokud Žadatel zajišťuje vydání kolaudačního souhlasu nebo kolaudačního rozhodnutí na celý soubor staveb, jejichž součástí je energetické dílo, zajistí, aby PREDi byla v kolaudačním souhlasu nebo kolaudačním rozhodnutí uvedena jako stavebník energetického díla a tedy i vlastník zařízení uvedeného v odst. 5.1, a to takto: PREDistribuce, a.s., se sídlem Praha 5, Svornosti 3199/19a, PSČ150 00.
9. Pokud je Žadatel povinnou osobou ke zveřejnění Smlouvy v registru smluv dle zákona č. 340/2015 Sb., Žadatel se zavazuje, že neprodleně po uzavření Smlouvy provede zaslání této Smlouvy správci registru smluv k uveřejnění prostřednictvím registru smluv. Žadatel se dále zavazuje, že při vyplňování formuláře metadat této Smlouvy uvede také adresu datové schránky PREDi a číslo této smlouvy PREDi.
10. V případě, že Žadatel nesplní povinnost uveřejnění Smlouvy prostřednictvím registru smluv ani do 15 dnů ode dne uzavření této Smlouvy, pak je PREDi oprávněna Smlouvu zaslat správci registru smluv sama.

## 5. Vlastnická a další práva

1. PREDi je investorem a bude vlastnit kabely NN, přípojkovou skříň
2. Žadatel je investorem a bude vlastnit pilíř skříně
3. Vybudováním energetického díla vznikne PREDi podle Zákona ve veřejném zájmu právo vstupovat oprávněnými osobami bez časového omezení na/do nemovitosti Žadatele či třetích osob v souvislosti se zřizováním, obnovou a provozováním v nich umístěného zařízení distribuční soustavy a Žadatel nebude oprávněn toto právo omezit způsobem, který poškozují veřejný zájem. Způsob zajištění přístupu a podmínky provozování a údržby zařízení distribuční soustavy PREDi umístěné na/v nemovitosti Žadatele či třetích osob jsou specifikovány v Zákoně.

## 6. Podíl Žadatele na nákladech PREDi

1. Žadatel je povinen uhradit PREDi podíl na oprávněných nákladech spojených s připojením zařízení do distribuční soustavy a se zajištěním požadovaného rezervovaného příkonu ve výši stanovené v souladu s příslušným ustanovením vyhlášky ERÚ č. 16/2016 Sb., o podmínkách připojení k elektrizační soustavě v platném znění. Výše podílu Žadatele se vypočte jako součin rezervovaného příkonu a částky za jednotku příkonu uvedené v příloze předmětné vyhlášky.

### Podíl Žadatele:

$$160A \times 630, - \text{ Kč/A} = 100.800, - \text{ Kč}$$

2. Žadatel je povinen na základě této Smlouvy uhradit PREDi v souladu s ustanovením příslušné vyhlášky ERÚ zálohu na podíl na oprávněných nákladech ve výši 50% z hodnoty podílu, tj. **50.400,-Kč**. Záloha bude uhrazena do 30 dnů ode dne uzavření této Smlouvy. **Všechny platby budou Žadatelem uhrazeny na účet č. 17494043/0300, v.s. 8832304281.** Zbývající část podílu ve výši **50.400,-Kč** bude Žadatelem uhrazena k termínu uzavření Smlouvy o připojení dle odst. 2.2 této Smlouvy.





3. Výše podílu Žadatele dle této Smlouvy může být změněna v souladu s ustanovením čl. 6.1 této Smlouvy v případě, že dojde v průběhu realizace připojení ke změně rezervovaného příkonu. O změně rezervovaného příkonu a výše podílu Žadatele uzavřou smluvní strany Dodatek k této Smlouvě.
4. Neuhrazení zálohy na podíl na oprávněných nákladech Žadatelem v termínu uvedeném v odst. 6.2 a ani v dodatečně přiměřené lhůtě poskytnuté mu PREDi je důvodem odstoupení od smlouvy dle odst. 7.2 Smlouvy.
5. Smluvní strany se dohodly, že dojde-li z důvodů na straně Žadatele ke změně způsobu připojení zařízení Žadatele a/nebo ke změně umístění energetického díla dle odst. 3.1 a 3.2, zavazuje se Žadatel uzavřít s PREDi dodatek k této Smlouvě a uhradit PREDi vícenáklady, které tím PREDi vzniknou v souvislosti s přípravou a realizací energetického díla.
6. Smluvní strany se dohodly, že je PREDi oprávněna jednostranně započíst náklady, které v souvislosti s realizací Smlouvy do okamžiku odstoupení vynaložila, proti uhrazené záloze dle odst. 6.2.

## 7. Další ujednání

1. V případě, že nedojde k uzavření Konečné smlouvy dle čl. 4.2 a 4.3 a Žadatel provede převod nemovité věci Žadatele dotčené Smlouvou o budoucí smlouvě, pak se Žadatel zavazuje ve smlouvě o převodu převést závazek zřízení věcného břemene na nového vlastníka. Před provedením převodu, případně před rozdělením objektu na bytové či nebytové jednotky, je Žadatel povinen PREDi na takovou změnu upozornit a vyzvat ji k uzavření Konečné smlouvy, a to bez zbytečného odkladu tak, aby bylo uzavření smlouvy a podání návrhu na vklad technicky možné. Za nedodržení některé z výše uvedených povinností uhradí Žadatel smluvní pokutu ve výši znaleckého ocenění věcného břemene. Zaplacením smluvní pokuty není dotčeno právo PREDi na náhradu případně vzniklé škody.
2. Kterákoliv ze smluvních stran může od Smlouvy odstoupit, jestliže dojde k prodlení s plněním smluvních povinností druhé smluvní strany. V písemném odstoupení od Smlouvy musí odstupující smluvní strana uvést konkrétní důvod odstoupení od smlouvy. Účinky odstoupení nastávají dnem doručení písemného oznámení o odstoupení od smlouvy druhé smluvní straně. V pochybnostech se má za to, že odstoupení od smlouvy bylo doručeno třetím dnem po odeslání.
3. Pokud dojde k odstoupení od této Smlouvy, má smluvní strana, která odstoupení od Smlouvy nezavinila, právo požadovat po druhé smluvní straně úhradu již prokazatelně vynaložených nákladů a to i způsobem uvedeným v odst. 6.6, případně náhradu škody dle platných právních předpisů.
4. Dojde-li dohodou smluvních stran ke zrušení Smlouvy, má smluvní strana, která již vynaložila náklady na splnění svého závazku, nárok na jejich úhradu nebo vrácení.
5. Každá smluvní strana odpovídá za škodu způsobenou druhé smluvní straně porušením povinnosti vyplývající z této Smlouvy.
6. Povinnosti k náhradě se škůdce zproští, prokáže-li, že mu ve splnění povinnosti ze Smlouvy dočasně nebo trvale zabránila mimořádná překážka vzniklá nezávisle na jeho vůli, jako například válka, teroristické akce, blokáda, sabotáž, požár velkého rozsahu, živelná pohroma, rozhodnutí státních orgánů s dopadem na plnění dle této Smlouvy či stavy nouze dle Zákona. Překážka vzniklá ze škůdcových osobních poměrů nebo vzniklá v době, kdy byl škůdce s plněním smlouvené povinnosti v prodlení, ho však povinnosti k náhradě nezproští.
7. Strana dotčená výše uvedenou překážkou je povinna o těchto okolnostech druhou stranu neprodleně písemně informovat. Na požádání předloží smluvní strana druhé smluvní straně důvěryhodný důkaz o takové skutečnosti.
8. Pokud se smluvní strany nedohodnou jinak, pokračují po vzniku výše uvedené překážky v plnění svých závazků podle Smlouvy, dokud je to rozumné a v dané době technicky možné.
9. Žadatel na sebe bere nebezpečí změny okolností ve smyslu § 1765 zákona č. 89/2012 Sb., občanského zákoníku.

## 8. Závěrečná ustanovení

1. Tato smlouva nabývá platnosti a účinnosti dnem jejího podpisu oběma smluvními stranami a je uzavřena do doby jejího splnění. Pro případ, že tato Smlouva není uzavírána za přítomnosti obou smluvních stran, platí, že Smlouva není uzavřena, pokud ji Žadatel či PREDi podepíší s jakoukoliv změnou či odchylkou, byť nepodstatnou, nebo dodatkem, ledaže druhá smluvní strana takovou změnu či odchylku nebo dodatek následně písemně schválí.
2. Pokud tato Smlouva podléhá registraci dle zákona č. 340/2015 Sb., pak nabývá platnosti okamžikem jejího podpisu poslední smluvní stranou a účinnosti dnem jejího uveřejnění v registru smluv.
3. Vztahuje-li se na druhou smluvní stranu ochrana osobních údajů dle zvláštních právních předpisů, pak pro účely plnění této smlouvy je společnost PREDistribuce, a.s., správcem osobních údajů druhé smluvní strany a osobní údaje takto



získané zpracovává za účelem uzavření a plnění této smlouvy a pro účely oprávněných zájmů správce. Poskytnutí kontaktních osobních údajů druhé smluvní strany je pro uzavření této smlouvy nezbytné a tyto osobní údaje budou zpracovávány za účelem plnění zákonných povinností distributora elektřiny daných především zákonem č. 458/2000 Sb., energetický zákon, ve znění pozdějších předpisů a vyhláškou č. 16/2016 Sb., o podmínkách připojení k elektrizační soustavě, ve znění pozdějších předpisů. Veškeré podrobnosti o zpracování osobních údajů, včetně specifik zpracování osobních údajů členů statutárních orgánů, zaměstnanců příp. dalších osob zastupujících druhou smluvní stranu a práv, které subjekty údajů v souvislosti se zpracováním svých osobních údajů mají, jsou uvedeny v dokumentech: „Zásady ochrany osobních údajů“ a „Zpracování osobních údajů kontaktních osob obchodního partnera“, se kterými byla druhá smluvní strana před podpisem této smlouvy seznámena a které jsou dostupné na webových stránkách správce.

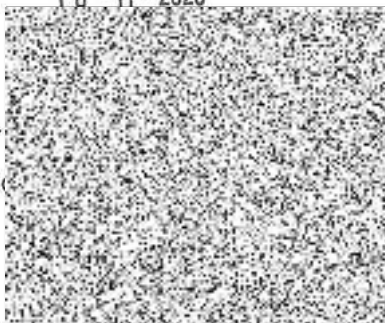
4. Pro účely této Smlouvy jsou používány odborné pojmy a terminologie v souladu se Zákonem a jeho prováděcími a souvisejícími předpisy.
5. Tuto Smlouvu lze měnit pouze písemnými dodatky, číslovanými vzestupně a podepsanými oběma smluvními stranami.
6. Tato Smlouva je vyhotovena ve dvou (2) stejnopisech, z nichž každý má platnost originálu. Žadatel obdrží jeden (1) stejnopis, PREDi obdrží jeden (1) stejnopis.
7. Smluvní strany potvrzují, že si Smlouvu před podpisem přečetly, její ustanovení jsou jim jasná a vyjadřují jejich svobodnou vůli.
8. Nedílnou součástí této Smlouvy jsou její přílohy specifikující obsah Smlouvy:
  - č. 1: Schéma způsobu připojení
  - č. 2: Prohlášení podle zákona o registru smluv

V Praze dne

16-11-2023

PREDi

vedl

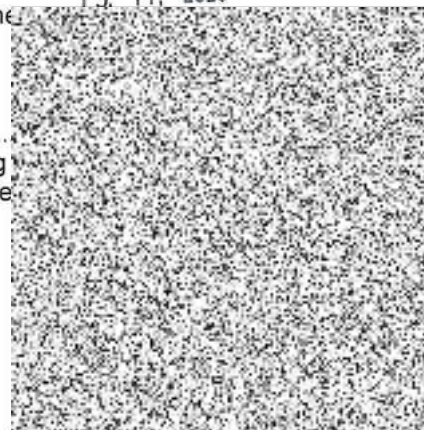


V Praze dne

15. 11. 2023

Žadatel

brig  
ře





## Prohlášení podle zákona o registru smluv

Název: Česká republika - Hasičský záchranný sbor hl. m. Prahy  
Sídlo: Sokolská 1595/62, 121 24 Praha 2 - Nové Město  
IČ: 708 86 288  
zastoupená: brig. gen. Ing. Luďkem Prudilem, ředitelem

dále jen „Partner“

I.

Partner a společnost PREdistribuce, a.s., se sídlem Svornosti 3199/19a, 150 00 Praha 5, IČ: 27376516, uzavřeli smlouvu "Smlouva o smlouvě budoucí o připojení lokality na napěťové hladině NN", č. 8832304281, jejíž přílohou je toto prohlášení.

II.

- Partner prohlašuje, že tato smlouva nepodléhá publikaci v registru smluv dle zákona č. 340/2015 Sb.
- Partner prohlašuje, že tato smlouva podléhá publikaci v registru smluv dle zákona č. 340/2015 Sb.



dne 15 -11- 2023

