

120 P'

**Krajský úřad Ústeckého kraje**  
**Odbor životního prostředí a zemědělství**  
Velká Hradební 3118/48, 400 02 Ústí nad Labem

č. jednací 7056/ŽPZ-OZE

V Ústí n. L., dne  
Vyřizuje: Borov

### Rozhodnutí

Krajský úřad Ústeckého kraje, odbor životního prostředí a zemědělství, jako orgán státní správy lesů věcně příslušný podle § 67 zákona č. 129/2000 Sb., o krajích (krajské zřízení), ve znění pozdějších předpisů, a § 48a odst. 1 písm. e) zákona č. 289/1995 Sb., o lesích a o změně a doplnění některých zákonů (lesní zákon) dále jen lesní zákon, ve znění pozdějších předpisů, na základě žádosti ze dne 13. 10. 2003 pod č. j. 7056/ŽPZ předložené žadatelem MISOT, s. r. o., Kostelní 502/2, Cheb o odnětí pozemků určených k plnění funkcí lesa (PUPFL) v souvislosti s plánovanou sanací sesuvu v DP Nepomyšl rozhodl o dočasném odnětí PUPFL v rámci výše uvedené sanace takto:

Dočasné odnětí dotčených pozemků

Kat. území	Vlastník	p. p. č.	Výměra (m <sup>2</sup> )	Označení (oddělení, dílec, porostní skupina)	Výměra (m <sup>2</sup> )
Nepomyšl	1	2613/1	0,9918	149 A 1 a	0,9918
		2553	0,0475	149 A 1 a	0,0475
<b>Suma k. ú.</b>			<b>1,0393</b>		<b>1,0393</b>

Dočasné odnětí PUPFL od zahájení sanace sesuvového území v roce 2003 je stanoveno na období 10 let.

Nebude-li do dvou let od právní moci rozhodnutí započato s využíváním pozemků k účelu, pro který bylo rozhodnutí vydáno, vlastník lesa, t. j. LČR, s. p., oznámí tuto skutečnost příslušnému orgánu státní správy lesů - § 16 odst. 5 písm. b) zákona č. 289/1995 Sb., lesní zákon.

Právnícké osobně KSB, spol. s r. o. Božičany, se sídlem Božičany č. p. 167, 362 26 Božičany, IČ: 45350124 byl stanoven poplatek za dočasné odnětí - § 17 odst. 1 zákona č. 289/1995 Sb., lesní zákon:

Vlastník	Katastrální území	výměra v ha	Kč celk./rok	z toho	
				40 %	60 %
1	Nepomyšl	1,0393	17 586,--	7 034,--	10 552,--
<b>Celkem</b>		<b>1,0393</b>	<b>17 586,--</b>	<b>7 034,--</b>	<b>10 552,--</b>

Celková roční výše poplatku za dočasné odnětí činí 17 586,-- Kč. Tato výše ročního poplatku bude násobena skutečnou dobou dočasného odnětí.

Dle § 17 odst. 4 zákona o lesích z poplatku za odnětí připadá 40 % obci Nepomyšl v jejímž katastrálním území došlo k odnětí, a 60 % Státnímu fondu životního prostředí. Poplatek, který je příjmem obce, může být použit jen pro zlepšení životního prostředí v obci nebo pro zachování lesa.

Orgán státní správy lesů může na návrh investora nebo z vlastního podnětu rozhodnutí o odnětí změnit nebo zrušit, vyžaduje-li to veřejný zájem nebo přestane-li pozemek sloužit účelu, pro který bylo rozhodnutí vydáno – 16 odst. 4 zákona č. 289/1995 Sb., lesní zákon.

V případech uvedených v § 16 odst. 5 písm. b) zákona č. 289/1995 Sb., lesní zákon se zaplacené poplatky nevracejí.

Právnícké a fyzické osoby provádějící stavební činnost jsou dále povinny podle zákona č. 289/1995 Sb., konkrétně dle ustanovení § 13 odst. 3

- písm. a) provádět práce tak, aby na pozemcích a lesních porostech docházelo k co nejmenším škodám; k odstranění případných škod činit bezprostředně potřebná opatření,
- písm. b) ukládat odklizené hmoty ve vytěžených prostorech, a není-li to možné nebo hospodářsky odůvodněné, ukládat je především na neplodných plochách nebo na nelesních pozemcích k tomu určených,
- písm. c) průběžně vytvářet předpoklady pro následnou rekultivaci uvolněných ploch; po ukončení záboru pozemku pro jiné účely neprodleně provést rekultivaci dotčených pozemků tak, aby mohly být vráceny plnění funkcí lesa,
- písm. d) používat vhodných technických prostředků, technologií a biologicky odbouratelných hydraulických kapalin a činit účinná opatření k zabránění úniku látek poškozujících les a přírodní prostředí.

Podmínky k dočasnému odnětí ze strany Lesů ČR, s. p., LS Žatec uvedené v dopise

1. Při sanaci sesuvu, který byl reaktivován při těžbě kaolinu v DP Nepomyšl, bude postupováno podle předloženého Plánu sanace a rekultivace „Sesuvné území vně DP Nepomyšl – k. ú. Nepomyšl, okres Louny“, který byl zpracován v květnu 2003 Mgr. G. Koudelkovou, Ph.D., MISOT, s. r. o., Cheb
2. Pozemky Lesů ČR, s. p. budou touto akcí uvedeny do takového stavu, aby byly schopny plnit funkce lesa (dle podmínek stanovených v předešlých vyjádřeních LČR), t. zn. k 30.4. 2004 budou vráceny zpět pozemky určené k plnění funkcí lesa a po ukončení dočasného vynětí z důvodů sanačních a rekultivačních prací bude provedeno zalesnění.
3. Bude prováděna následná ochrana kultur až do doby jejich zajištění

Společnost KSB, s. r. o., Božičany s výše uvedenými podmínkami souhlasí.

Orgán státní správy lesů může na návrh investora nebo z vlastního podnětu rozhodnutí o odnětí změnit nebo zrušit, vyžaduje-li to veřejný zájem nebo přestane-li pozemek sloužit účelu, pro který bylo rozhodnutí vydáno.

Splatnost poplatku - § 18 odst. 1 zákona č. 289/1995 Sb., lesní zákon

Poplatek za trvalé odnětí se platí jednorázově do 30 dnů ode dne nabytí právní moci rozhodnutí o odnětí je žadatel povinen uhradit Finančnímu úřadu v Ústí nad Labem, Dlouhá 3359, 400 21 Ústí nad Labem na účet č. 8758-7623411/0710, vedeného u ČNB, variabilní symbol: (IČ nebo rodné číslo oznámí plátce poplatku orgánu, který rozhodnutí vydal do 15 dnů ode dne nabytí právní moci rozhodnutí), konstantní symbol je 1148 pro platby převodním příkazem a 1149 pro platby poštovní poukázkou. Poplatek za dočasné odnětí se platí každoročně podle sazby stanovené pro první poplatek, a to vždy nejpozději do konce kalendářního roku v němž odnětí trvá. V případě, že se odnětí uskuteční nebo bude uskutečněno v průběhu kalendářního roku, stanoví se poplatek ve výši 1/12 roční částky za každý i započatý měsíc.

V případě nezaplacení poplatku uloží správní orgán investorovi dle lesního zákona za každý den prodlení penále ve výši 0,1 % z nezaplacené částky, a to počínaje dnem následujícím po dni splatnosti až do dne zaplacení včetně - § 18 odst. 3 zákona č. 289/1995 Sb., lesní zákon.

Žadatel požádá příslušný orgán státní správy lesů na jehož území bude stavba prováděna o souhlas k dotčení pozemků do vzdálenosti 50 metrů od okraje lesa - § 14 odst. 2 zákona č. 289/1995 Sb., lesní zákon.

**Odůvodnění:**

Vzhledem k tomu, že se vyhovuje v plném rozsahu účastníku řízení, v souladu s ustanovením § 47 odst. 1 správního řádu se od odůvodnění upouští.

**Poučení:**

Proti tomuto rozhodnutí se lze do 15 dnů ode dne doručení odvolat k Ministerstvu zemědělství České republiky v Praze podáním učiněným u Krajského úřadu v Ústí nad Labem.



**Obdrží na doručencek:**

1. [REDACTED] MISOT, s. r. o., Kostelní 505/2, 350 02 Cheb
2. Lesy ČR, s. p., LS Žatec, Pražská 3003, 438 01 Žatec
3. KSB, s. r. o., 362 26 Božičany
4. Obec Nepomyšl, 439 71 Nepomyšl 82

**Dále obdrží:**

1. MěÚ Podbořany – odbor ŽP, Mírová 615, 441 17 Podbořany
2. Finanční úřad v Ústí nad Labem, Dlouhá 3359, 400 21 Ústí nad Labem
3. Státní fond životního prostředí, Kaplanova 1931/1, 148 00 Praha 4 – Chodov



# VÝKAZ DOSAVADNÍHO A NOVÉHO STAVU ÚDAJŮ KATASTRU NEMOVITOSTÍ

Dosavadní stav			Nový stav													
Označení pozemku parc. číslem	Výměra parcely		Druh pozemku Způsob využití	Označení pozemku parc. číslem	Výměra parcely		Druh pozemku Způsob využití	Nabyvatel	Způsob určení výměry	Porovnání se stavem evidence právních vztahů						
	ha	m <sup>2</sup>			ha	m <sup>2</sup>				Díl přechází z pozemku označeného v katastru nemovitostí	dívejší poz. evidenci	Číslo listu vlastnictví	Výměra dílu		Označení dílu	
											ha	m <sup>2</sup>				
2553	7	61	lesní poz. neobhospodář. le	2553/1	2	86	lesní poz. neobhospodář. le	2	0	2553	PK	24	2	86		
			2553/2	4	75	lesní poz. neobhospodář. le	1			0	2553		24	4	75	
2555/1	48	71	ostat. pl. neplodná p.	2555/1	39	31	ostat. pl. neplodná p.	1	0							
			2555/2	8	22	ostat. pl. neplodná p.	1			0	2555/1		10002	8	22	
			2555/3	1	18	ostat. pl. neplodná p.	1			0	2555/1		10002	1	18	
2613/1	21	25	14	lesní poz. neobhospodář. le	2613/1	19	08	lesní poz. neobhospodář. le	2	0	č.2370	24	1	37		
				2613/5	1	16	97	lesní poz. neobhospodář. le			2	0	č.2373	24	10	49
					2613/6	99	18	lesní poz. neobhospodář. le	1	0	č.2379	24	15	29		
											č.2381	24	19	03		
											č.2392	24	19	93		
											č.2393	24	1	01		
											č.2395	24		99		
											č.2396	24	1	38		
											č.2402	24	41	86		
											č.2425	24	5	62		
													1	16	97	
											č.2425	24	4	40		
											č.2440	24	4	72		
											č.2508	24	2	41		
											č.2518/3	24	20	81		
											č.2520	24	20	20		
											č.2527	24	1	54		
											č.2528	24	2	68		
											č.2529	24	2	16		
											č.2538	24	26	92		
											č.2544	24	13	34		
													99	18		
<b>Celkem</b>	<b>21</b>	<b>81</b>	<b>46</b>	<b>Celkem</b>	<b>21</b>	<b>81</b>	<b>46</b>									

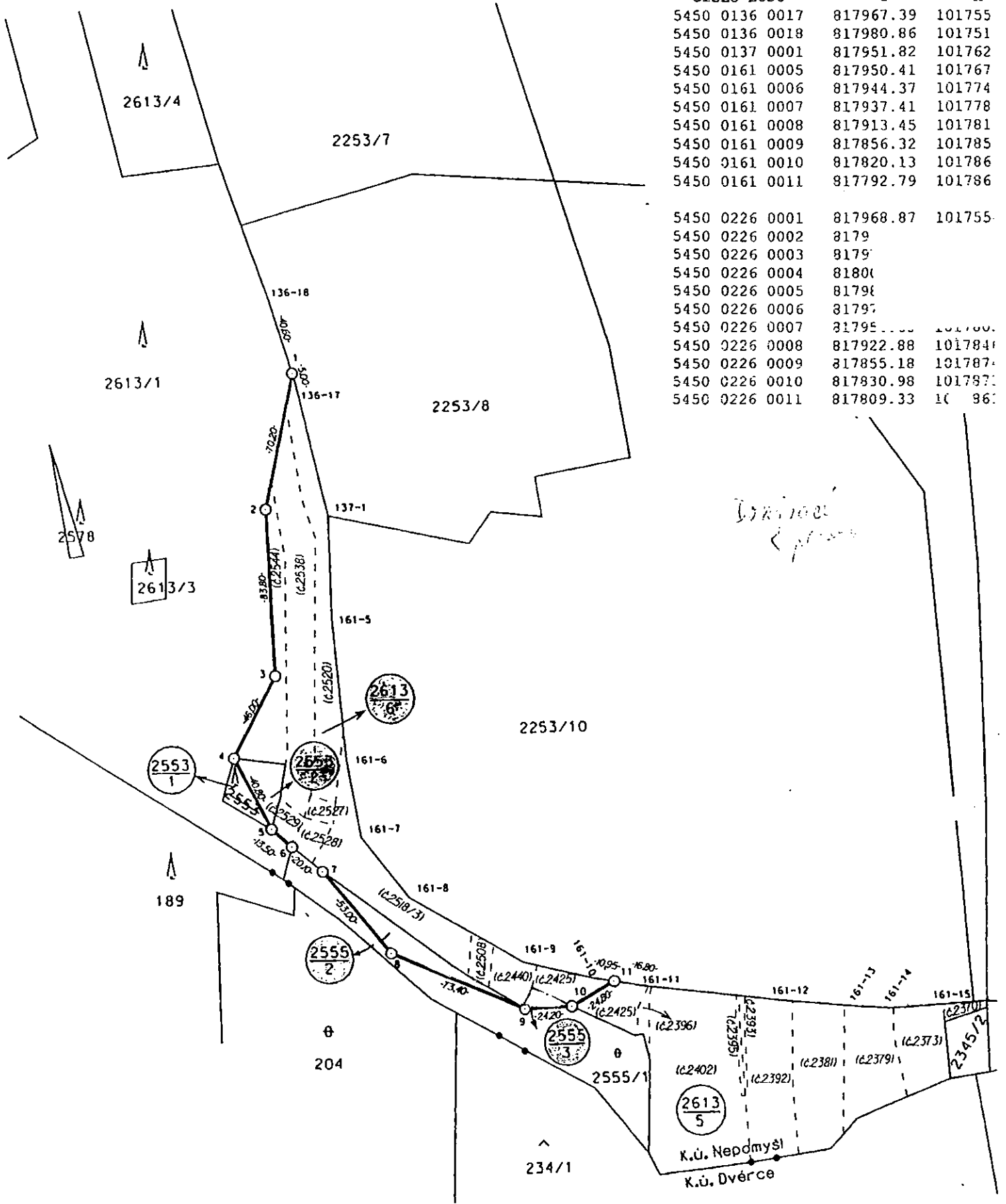
1-Sedlečský kaolin a.s. Božičany  
2-Lesy ČR s.p., Přemyslova 1106, Hradec Králové

Dělit nebo scelovat pozemky lze jen na základě územního rozhodnutí, pokud podmínky pro ně nejsou stanoveny jiným rozhodnutím nebo opatřením.

<h2 style="margin: 0;">GEOMETRICKÝ PLÁN</h2> <p style="margin: 0;">pro rozdělení pozemků pro vynětí z LPF</p>	Náležitosti a přesnosti odpovídá právním předpisům.	Katastrální úřad souhlasí s očíslováním parcel.
Zhotovil: <span style="background-color: black; color: black;">XXXXXXXXXX</span>		
Číslo plánu: 226-33/2003		
Okres: Louny		
Obec: Nepomyšl		
Kat. území: Nepomyšl		
Mapový list: Žatec 7-8	Geometrický plán ověřil úředně oprávněný zeměměřický inženýr:	Souhlas katastrálního úřadu potvrdil:
Kód způsobu určení výměry: 2-ze souřadnic v S-JTSK, 1-jiným číselným způsobem, 0-grafický	<span style="background-color: black; color: black;">XXXXXXXXXX</span>	<span style="background-color: black; color: black;">XXXXXXXXXX</span>
Dosavadním vlastníkem pozemků byla poskytnuta možnost seznámit se v terénu s průběhem navrhovaných nových hranic, které byly označeny předepsaným způsobem	Dne 11.4.2003	Dne
plastovými mezníky	Číslo 33/2003	Číslo
Úředně oprávněný zeměměřický inženýr odpovídá za odbornou úroveň geometrického plánu, za dosažení předepsané přesnosti	Jeden výtisk geometrického plánu a předepsané přílohy jsou uloženy u katastrálního úřadu.	

SEZNAM SOUŘADNIC (S-JTSK)

= ČÍSLO BODU	Y	X
5450 0136 0017	817967.39	101755
5450 0136 0018	817980.86	101751
5450 0137 0001	817951.82	101762
5450 0161 0005	817950.41	101767
5450 0161 0006	817944.37	101774
5450 0161 0007	817937.41	101778
5450 0161 0008	817913.45	101781
5450 0161 0009	817856.32	101785
5450 0161 0010	817820.13	101786
5450 0161 0011	817792.79	101786
5450 0226 0001	817968.87	101755
5450 0226 0002	8179	
5450 0226 0003	8179	
5450 0226 0004	81800	
5450 0226 0005	81798	
5450 0226 0006	81797	
5450 0226 0007	81795	101780
5450 0226 0008	817922.88	101784
5450 0226 0009	817855.18	101787
5450 0226 0010	817830.98	101787
5450 0226 0011	817809.33	101786



# Krajský úřad Ústeckého kraje

Velká Hradební 3118/48, 400 02 Ústí nad Labem  
odbor životního prostředí a zemědělství

dle rozdělovníku

Datum: 14.11.2013  
JID: 154969/2013/KUUK  
Jednací číslo: 3542/ZPZ/2013-6  
Vyřizuje/linka:  
E-mail:

## ROZHODNUTÍ

Krajský úřad Ústeckého kraje, odbor životního prostředí a zemědělství, jako věcně a místně příslušný orgán státní správy lesů podle § 67 odst. 1 písm. g) zákona č. 129/2000 Sb., o krajích (krajské zřízení), ve znění pozdějších předpisů a podle § 47 odst. 1 písm. b) a § 48a odst. 1 písm. b) zákona č. 289/1995 Sb., o lesích a o změně a doplnění některých zákonů (lesní zákon), ve znění pozdějších předpisů (dále jen lesní zákon) na základě žádosti společnosti KSB spol. s.r.o., Božičany 167, 362 26 Božičany, IČ 45350124, o změnu doby dočasného odnětí pozemků určených k plnění funkcí lesa pro realizaci sanace sesuvového území v DP Nepomyšl

### rozhodl a mění

podle § 16 odst. 4 lesního zákona

rozhodnutí zdejšího úřadu o dočasném odnětí pozemků určených k plnění funkcí lesa pro realizaci sanace sesuvového území v DP Nepomyšl vydané pod č.j.: 7056/ŽPZ-OZE dne 26.11. 2003, takto:

#### I.)

ve výrokové části se mění věta uvedená pod tabulkou pozemkového záboru lesních pozemků

„Dočasné odnětí PUPFL od zahájení sanace sesuvového území v roce 2003 je stanoveno na období 10 let.“

tak, že nový text zní:

„**Povoluje** podle § 13 odst. 1 lesního zákona dočasné odnětí pozemků plnění funkcí lesa do **31.12.2023**.“

#### II.)

ve výrokové části se mění body 1) a 2) v odstavci pod označením „Podmínky k dočasnému odnětí ze strany Lesů ČR, s.p., LS Žatec uvedené v dopise

- 1) Při sanaci sesuvu, který byl reaktivován při těžbě kaolinu v DP Nepomyšl, bude postupováno podle předloženého Plánu sanace a rekultivace „sesuvné území vně DP Nepomyšl – k.ú. Nepomyšl, okres Louny“, který byl zpracován v květnu 2003 Mgr. G. Koudelkovou, Ph.D., MISOT, s.r.o., Cheb
- 2) Pozemky Lesů ČR, s.p. budou touto akcí uvedeny do takového stavu, aby byly schopny plnit funkce lesa (dle podmínek stanovených v předešlých vyjádřeních LČR), t.zn. k 30.4.2004 budou vráceny zpět pozemky určené k plnění funkcí lesa a po

ukončení dočasného vynětí z důvodů sanačních a rekultivačních prací bude jejich zalesnění."

tak, že nový text zní:

„Podmínky k dočasnému odnětí ze strany Lesů ČR, s.p.,

- 1) Při sanaci sesuvu, který byl reaktivován při těžbě kaolinu v DP Nepomyšl, bude postupováno podle předloženého „Plánu sanace a rekultivace „sesuvné území vně DP Nepomyšl – k.ú. Nepomyšl, okres Louny“, který byl zpracován v květnu 2003 Mgr. G. Koudelkovou, Ph.D., MISOT, s.r.o., Cheb a Aktualizací Plánu sanace a rekultivace z října 2013, který tvoří nedílnou součást „Plánu sanace a rekultivace „sesuvné území vně DP Nepomyšl – k.ú. Nepomyšl, okres Louny“.
- 2) Pozemky Lesů ČR, s.p. budou touto akcí uvedeny do takového stavu, aby byly schopny plnit funkce lesa (dle podmínek stanovených v předešlých vyjádřeních LČR) a v souladu s platnou legislativou k 31.12.2023. Ukončení rekultivačních prací bude protokolárně potvrzeno orgánem státní správy lesů a vlastníkem pozemků.

### III.)

Další skutečnosti a opatření uložená v zájmu ochrany pozemků určených k plnění funkcí lesa, uvedené v rozhodnutí vydaném pod č.j.: 7056/ŽPZ-OZE dne 26.11. 2003, zůstávají nadále v platnosti.

Účastníci řízení ve smyslu ustanovení § 27 odst. 1 zákona č. 500/2004 Sb., správní řád v platném znění (dále jen správní řád) jsou :

KSB spol. s.r.o., Božičany 167, 362 26 Božičany , IČ 45350124

Lesy České republiky, s.p. , Přemyslova 1106/19, 501 68 Hradec Králové IČ 42196451

### Odůvodnění

Krajský úřad, odbor životního prostředí a zemědělství, obdržel dne 24.9.2013 žádost ze dne 19.9.2013 od žadatele KSB spol. s.r.o., Božičany 167, 362 26 Božičany, IČ 45350124 o prodloužení rozhodnutí č.j.: 7056/ŽPZ-OZE dne 26.11. 2003, resp. o změnu rozhodnutí ve smyslu prodloužení doby dočasného odnětí PUPFL do 31.12.2023.

Zároveň byla správnímu orgánu předložena kopie předmětného rozhodnutí, kopie geometrického plánu č. 226-33/2003, úředně ověřeného dne 11.4.2003 pod číslem 33/2003, souhlas vlastníka pozemků a zároveň odborného lesního hospodáře Lesů České republiky, s.p. ze dne 25.9.2013 č.j.:LCR933/002841/2013 a rozhodnutí o změně ve využívání území vydané MěÚ Podbořany Stavebním úřadem dne 16.1.2004 pod č.j.:SÚ/03/328/1896/Vr./04, jehož platnost potvrdil MěÚ Podbořany Stavební úřad sdělením pod spis. zn: SÚ/2013/16210/Šv, č.j.: SÚ/16473/2013/Šv dne 9.10.2013. Pozemkovou aktuální skutečnost si zdejší správní orgán ověřil z údajů katastru nemovitostí.

Jedná se o prodloužení doby dočasného odnětí PUPFL pro provedení sanace a rekultivace sesuvového prostoru, vyvolaného těžbou kaolinu. Sanace sesuvu, stabilizace a následná rekultivace lesních pozemků nebyla ukončena v povoleném termínu uváděném v rozhodnutí zdejšího úřadu č.j.: 7056/ŽPZ-OZE dne 26.11.2003.

Zdejší správní orgán na základě žádosti, oznámil zahájené řízení účastníkům řízení dopisem JID 134909/2013/KUUK ze dne 7.10.2013. V poskytnuté lhůtě se nikdo nevyjádřil. Žádost při svém podání neobsahovala všechny náležitosti podle vyhlášky č. 77/1996 Sb., o náležitostech žádosti o odnětí nebo omezení a podrobnostech o ochraně pozemků určených k plnění funkcí lesa (dále jen vyhláška). Zdejší správní orgán usnesením ze dne 23.10.2013 řízení přerušil a současně vyzval žadatele k doložení náležitostí podle § 1 písm. f) a h) vyhlášky. V řízení bylo pokračováno ode dne 12.11.2013, kdy byly požadované náležitosti – § 1 písm. f) komplexní výpočet náhrad škod na lesních porostech a předpoklad zvýšených provozních nákladů, rozdílných od výpočtů vztahených k údajům před vydáním rozhodnutí č.j. 7056/ŽPZ-OZE ze dne 26.11.2003 a § 1 písm. h) Aktualizace Plánu sanace a rekultivace

včetně časového harmonogramu jednotlivých fází realizace se stavem k říjnu 2013 - doloženy.

Lesy ČR, s.p., Krajské ředitelství Teplice, jako správce předmětných lesních pozemků předložilo ve věci souhlas s prodloužením dočasného odnětí pozemků z PUPFL vyjádřením ze dne 25.9.2013 č.j.:LCR933/002841/2013, současně se souhlasem s prodloužením nájemní smlouvy č. 182770443. Vyjádřené souhlasy byly podmíněny splněním podmínek, které se jednak vztahovaly k prodloužení dočasného odnětí PUPFL, jednak k prodloužení nájemní smlouvy. Orgánu státní správy lesů byly žadatelem předloženy materiály, které byly předmětem podmínek v uvedených vyjádřeních vlastníka lesních pozemků, čímž byly podmínky vlastníka pozemků splněny.

Prodloužení doby dočasného odnětí pozemků z PUPFL pro realizaci výše uvedeného, posoudil zdejší úřad tak, že jedná o veřejný zájem. Prodloužením doby dočasného odnětí PUPFL lze vytvořit časový prostor pro provedení rekultivace předmětných pozemků tak, aby nejpozději k datu 31.12.2023 plnily funkce lesa. V souladu s tímto cílem byl předložen aktualizovaný „Plán sanace a rekultivace - sesuvné území vně DP Nepomyšl – k.ú. Nepomyšl, okres Louny“ včetně časového harmonogramu jednotlivých fází realizace. Aktualizaci tohoto plánu jako změnu rozhodnutí, s odvoláním na dopis Ministerstva zemědělství ze dne 9.8.2013 zn: 15LH19925/2013, č.j.:48392/2013-MZE-16231 ve věci „Stanovisko – změna plánu rekultivace“, zdejší správní orgán schválil.

Kromě výše uvedených změn zůstávají všechny ostatní podmínky, stanovené v rozhodnutí beze změn tak, jak je uvedeno v bodě III. výrokové části tohoto rozhodnutí.

Po prostudování podkladů žádosti, s ohledem na zájmy chráněné lesním zákonem, za použití ustanovení lesního zákona a dalších právních předpisů, shledal správní orgán, že je důvodné vyhovět žádosti, tak, jak je uvedeno ve výrokové části rozhodnutí.

### Poučení

Proti rozhodnutí lze podle § 83 správního řádu podat odvolání, a to do 15 dnů ode dne jeho oznámení k Ministerstvu zemědělství ČR podáním učiněným u Krajského úřadu Ústeckého kraje, odboru životního prostředí a zemědělství, Velká Hradební 3118/48, 400 02 Ústí nad Labem.

Odvoláním lze napadnout výrokovou část rozhodnutí, jednotlivý výrok nebo jeho vedlejší ustanovení. Odvolání jen proti odůvodnění rozhodnutí je nepřipustné (§ 82 odst. 1 správního řádu).

Odvolání musí mít náležitosti uvedené v § 37 odst. 2 správního řádu a musí obsahovat údaje o tom, v jakém rozsahu se rozhodnutí napadá, v čem je spatřován rozpor s právními předpisy nebo nesprávnost rozhodnutí nebo řízení, jež mu předcházelo (§ 82 odst. 2 správního řádu).

Včas podané a přípustné odvolání má odkladný účinek (§ 85 odst. 1 správního řádu).

Jestliže si adresát uložené písemnosti písemnost ve lhůtě 10 dnů ode dne, kdy byla k vyzvednutí připravena, nevyzvedne, písemnost se považuje za doručenu posledním dnem této lhůty (§ 24 odst. 1 správního řádu).

"otisk úředního razítka"



**Rozdělovník:**

účastníci řízení podle § 27 odst. 1 zákona č. 500/2004 Sb., správní řád:  
KSB spol. s.r.o., Božičany 167, 362 26 Božičany  
Lesy České republiky, s.p. , Přemyslova 1106/19, 501 68 Hradec Králové

na vědomí - po nabytí právní moci

Celní úřad Ústí nad Labem, Přístavní 432/8, 400 07 Ústí nad Labem  
Státní fond životního prostředí, Olbrachtova 2006/9, 140 00 Praha 4  
OLH - LČR, s.p., Lesní správa Žatec, K Perči 3003, 438 01 Žatec  
Obec Nepomyšl, Nepomyšl čp. 82, 439 71

DOSS: Městský úřad Podbořany, Mírová 615, 441 17 Podbořany

# Krajský úřad Ústeckého kraje

odbor životního prostředí a zemědělství

Dle rozdělovníku

Spisová značka: KUUK/110219/2023  
Číslo jednací: KUUK/125608/2023  
Počet listů/příloh: 2/0

KRAJSKÝ ÚŘAD  
ÚSTECKÉHO KRAJE  
odbor životního prostředí  
a zemědělství -36-

Vyřizuje/linka:

Datum: 28.08.2023

## ROZHODNUTÍ

Krajský úřad Ústeckého kraje, odbor životního prostředí a zemědělství, jako věcně a místně příslušný orgán státní správy lesů podle § 67 odst. 1 písm. g) zákona č. 129/2000 Sb., o krajích (krajské zřízení), ve znění pozdějších předpisů a podle § 47 odst. 1 písm. b) a § 48a odst. 1 písm. b) zákona č. 289/1995 Sb., o lesích a o změně a doplnění některých zákonů (lesní zákon), ve znění pozdějších předpisů (dále jen lesní zákon) na základě žádosti ze dne 21.7.2023 společnosti KSB s.r.o., se sídlem Božičany 167, 362 25 Božičany, IČ: 45350124, o změnu doby dočasného odnětí pozemků určených k plnění funkcí lesa pro realizaci sanace sesuvového území v DP Nepomyšl

### rozhodl a mění

podle § 16 odst. 4 lesního zákona

rozhodnutí zdejšího úřadu o dočasném odnětí pozemků určených k plnění funkcí lesa pro realizaci sanace sesuvového území v DP Nepomyšl vydané pod č.j.: 7056/ŽPZ-OZE den 26.11.2003, takto:

I.)

ve výrokové části se mění věta uvedená pod tabulkou pozemkového záboru lesních pozemků – „Dočasné odnětí PUPFL od zahájení sanace sesuvového území v roce 2003 je stanoveno na období 10 let.“

tak, že nový text zní:

„**Povoluje** podle § 13 odst. 1 lesního zákona dočasné odnětí pozemků určených k plnění funkcí lesa do **31.12.2033.**“

## II.)

ve výrokové části se mění číselné označení pozemků uvedených v tabulce – „p.p.č. 2613/1 a 2553 v k.ú. Nepomyšl o výměře 10 393 m<sup>2</sup>.“

tak, že nové označení zní:

**„p.p.č. 3983 v k.ú. Nepomyšl o výměře 10 393 m<sup>2</sup>.“**

Účastníci řízení ve smyslu ustanovení § 27 odst. 1 zákona č. 500/2004 Sb., správní řád, ve znění pozdějších předpisů (dále jen správní řád) jsou:

KSB s.r.o., Božičany 167, 362 25 Božičany, IČ: 45350124

Lesy České republiky, s.p., Přemyslova 1106/19, 501 68 Hradec Králové, IČ: 42196451

## Odůvodnění

Krajskému úřadu Ústeckého kraje byla dne 21.7.2023 doručena žádost společnosti KSB s.r.o., se sídlem Božičany 167, 362 25 Božičany, IČ: 45350124, o prodloužení rozhodnutí č.j.: 7056/ŽPZ-OZE ze dne 26.11.2003, resp. o změnu rozhodnutí ve smyslu prodloužení doby dočasněho odnětí PUPFL do 31.12.2033 a o změnu rozhodnutí z důvodu přečíslování pozemků určených k plnění funkcí lesa.

Zároveň byla správnímu orgánu předložena kopie předmětného rozhodnutí a souhlas vlastníka pozemků Lesů České republiky, s.p., ze dne 17.7.2023, pod č.j.: LCR182/001240/2023. Rozhodnutí vydané dne 26.11.2003, pod č.j.: 7056/ŽPZ-OZE, bylo změněno vydáním rozhodnutí dne 14.11.2013, pod č.j.: 3542/ZPZ/2013-6, které bylo správnímu orgánu taktéž přiloženo k žádosti.

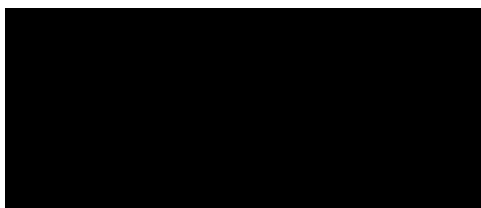
V souladu se správním řádem oznámil zahájení řízení správní orgán oznámením ze dne 25.7.2023 pod č.j.: KUUK/111282/2023. V souladu s vyhláškou č. 77/1996 Sb., o náležitostech žádosti o odnětí nebo omezení a podrobnostech o ochraně pozemků určených k plnění funkcí lesa správní orgán shromáždil všechny podklady potřebné pro vydání rozhodnutí.

Žádost byla odůvodněna tím, že v uplynulých letech byla provedena částečná technická a biologická rekultivace skluzového území, ale z důvodu blokace velkého objemu zásob kaolínu v tomto území a z důvodu snahy organizace o rozšíření dobývacího prostoru DP Nepomyšl nebyla sanace v plném rozsahu provedena. Dále v rámci komplexních pozemkových úprav v k.ú. Nepomyšl ukončených v roce 2016 došlo ke změně hranic a přečíslování jednotlivých pozemků. Nově se jedná o část pozemku p.č. 3983 v k.ú. Nepomyšl o výměře 10 393 m<sup>2</sup> (před komplexní pozemkovou úpravou část pozemků p.č. 2553 a 2613/1 v k.ú. Nepomyšl o výměře 10 393 m<sup>2</sup>). Souhlas s prodloužením dočasněho odnětí PUPFL vyjádřil státní podnik Lesy České republiky, Lesní správa Žatec dopisem č.j.: LCR182/001240/2023 ze dne 17.7.2023. Vyjádřený souhlas byl podmíněn dodržením podmínek, a sice že při sanaci sesuvu bude postupováno podle schváleného Plánu sanace a rekultivace „Sesuvné území vně DP Nepomyšl – k.ú. Nepomyšl, okres Louny“ a dále, že pozemek LČR bude k datu ukončení dočasněho odnětí zalesněn a bude prováděna ochrana kultur až do doby jejich zajištění.

Rozhodnutí o odnětí pozemků plnění funkcí lesa je výjimkou ze zákazu využívat tyto pozemky k jiným účelům (§ 13 odst. 1 lesního zákona). Zdejší správní orgán na základě předložených listinných podkladů, znalosti situace a zvážení dopadů na zájmy chráněné lesním zákonem rozhodl tak, jak je uvedeno ve výrokové části rozhodnutí.

### **Poučení**

Proti rozhodnutí lze podle § 83 správního řádu podat odvolání, a to do 15 dnů ode dne jeho oznámení k Ministerstvu zemědělství podáním učiněným u Krajského úřadu Ústeckého kraje, odboru životního prostředí a zemědělství, Velká Hradební 3118/48, 400 02 Ústí nad Labem. Odvoláním lze napadnout výrokovou část rozhodnutí, jednotlivý výrok nebo jeho vedlejší ustanovení. Odvolání jen proti odůvodnění rozhodnutí je nepřipustné (§ 82 odst. 1 správního řádu). Odvolání musí mít náležitosti uvedené v § 37 odst. 2 správního řádu a musí obsahovat údaje o tom, v jakém rozsahu se rozhodnutí napadá, v čem je spatřován rozpor s právními předpisy nebo nesprávnost rozhodnutí nebo řízení, jež mu předcházelo (§ 82 odst. 2 správního řádu). Včas podané a přípustné odvolání má odkladný účinek (§ 85 odst. 1 správního řádu). Jestliže si adresát uložené písemnosti písemnost ve lhůtě 10 dnů ode dne, kdy byla k vyzvednutí připravena, nevyzvedne, písemnost se považuje za doručenou posledním dnem této lhůty (§ 24 odst. 1 správního řádu).



"otisk úředního razítka"

#### **Rozdělovník:**

KSB s.r.o., Božičany 167, 362 25 Božičany  
Lesy České republiky, s.p., Přemyslova 1106/19, 501 68 Hradec Králové

#### **na vědomí - po nabytí právní moci**

Celní úřad Ústí nad Labem, Přístavní 432/8, 400 07 Ústí nad Labem  
Státní fond životního prostředí, Olbrachtova 2006/9, 140 00 Praha 4  
Obec Nepomyšl, Nepomyšl č.p. 82, 439 71 Nepomyšl

#### **Dotčené orgány státní správy**

Městský úřad Podbořany, Mírová 615, 441 17 Podbořany

Městský úřad Podbořany

Mírová 61

02

Č.j.: SÚ/03/328/1896/Vr./04  
Vyřizuje: [redacted]

Podbořany, dne 16.1.2004

KSB, spol. s r.o.  
362 26 Božičany 151

## ÚZEMNÍ ROZHODNUTÍ

Stavební úřad Městského úřadu Podbořany, jako stavební úřad příslušný podle § 117 odst. 1 písm. e/ zákona č. 50/1976 Sb., o územním plánování a stavebním řádu (stavební zákon), ve znění pozdějších předpisů (dále jen "stavební zákon"), v územním řízení posoudil podle § 37 stavebního zákona návrh na rozhodnutí o využití území, který dne 30.9.2003 podal

**KSB, spol. s r.o., IČO: 45350124, 362 26 Božičany 151**

(dále jen "navrhovatel"), a na základě tohoto posouzení vydává podle § 39 stavebního zákona a § 5 vyhlášky č. 132/1998 Sb.

### rozhodnutí o využití území

pro terénní úpravy DP Nepomyšl

**sanace sesuvu v lomu Nepomyšl a rozšíření stávající vnější výsyvky pro uložení skrytých zemín Nepomyšl**

(dále jen "účel") na pozemcích parc. č. 2253/18, 2253/20, 2553, 2613/1 v katastrálním území Nepomyšl.

Terénní úpravy přímo sousedí s dobývacím prostorem Nepomyšl a nachází se v chráněném ložiskovém území Nepomyšl I.

***Terénní úpravy spočívají v rozšíření vnější výsyvky pro uložení skrytých zemín tak, aby výsledná kapacita dosahovala 700 tis. m<sup>3</sup> a dále bude zajištěna sanace sesuvu.***

### Pro umístění a zpracování projektové dokumentace terénních úprav se stanoví tyto podmínky:

1. Terénní úpravy budou realizovány na území vymezeném v ověřeném situačním výkresu v měřítku 1: 5000 a snímku katastrální mapy v měřítku 1: 2000, které se po nabytí právní moci tohoto rozhodnutí předávají jako jeho součást navrhovateli.
2. Stavebník zajistí vytyčení prostorové polohy stavby subjektem k tomu oprávněným dle ustanovení § 75 stavebního zákona. Vytyčení bude provedeno dle vytyčovací výkresů v souladu se stavebním povolením.
3. Vzniklý odpad ze stavby bude likvidován v souladu se zákonem č. 185/2001 Sb.
4. Výkopové práce v ochranných pásmech podzemních vedení se musí provádět ručně.
5. Budou dodrženy podmínky ve vyjádření Lesů ČR, s. p., LS Žatec ze dne 28.11.2003 zn.: 2475/120 a ze dne 15.4.2003 zn.: 819/120:
  - pro umožnění zahájení sanačních prací bude podán návrh na dočasné vynětí dotčených pozemků s právem hospodařit LČR určených k plnění funkcí lesa,
  - bude vyhotoven znalecký posudek na výpočet náhrad škod na lesních pozemcích a porostech a stanovená částka bude LČR uhrazena,

- k 30.4.2004 budou zpět vráceny pozemky určené k plnění funkcí lesa a po ukončení dočasného vynětí z důvodu sanačních a rekultivačních prací zalesněny,
  - po vydání rozhodnutí o dočasném vynětí pozemků z PUPFL bude na dotčené lesní pozemky uzavřena nájemní smlouva na dobu provádění sanačních prací (po dobu vynětí),
  - následná ochrana kultur bude prováděna až do doby jejich zajištění.
6. Dále budou dodrženy podmínky ve vyjádření Pozemkového fondu ČR – územní pracoviště Louny ze dne 27.11.2003 zn.: 22434/03:
- v případě jakýchkoliv změn je nutné znovu požádat o souhlas územní pracoviště PF ČR,
  - výstavbou nesmí být dotčena vlastnická a užívací práva České republiky – správce Pozemkový fond ČR (např. požárně-nebezpečný prostor).
7. Rovněž budou dodrženy podmínky ve vyjádření VUSS Litoměřice ze dne 10.11.2003 pod č.j.: 11297/2003 – 1440:
- hornickou činností a rozšířením vnější výsyvky nenarušit podloží po celé šířce silniční koruny a zpevněné krajnice,
  - po obvodu komunikace zachovat ochranné pásmo v šířce 20 m,
  - pracovní činností nesmí dojít k zanesení propustků na odvod srážkových vod,
  - v případě vzniku škod na majetku vojenské správy, jež prokazatelně budou zapříčiněny provozní činností, žadatel je povinen provést vyrozumění uživatele (kontaktní osoba vedoucí PS 0344 Radošov tel. č. 973351680), zaplatit uložené pokuty i náklady na nutnou asanaci,
  - se vstupem na pozemek ve vlastnictví ČR – MO a s užíváním komunikace za účelem zabezpečení hornické činnosti, sanace sesuvu **nesouhlasíme**.
8. Budou dodrženy podmínky ve vyjádření MěÚ Podbořany – odboru investic a památkové péče ze dne 26.11.2003 zn.: Výst./03-642:
- investor s nejméně týdenním předstihem oznámí zahájení výkopových prací organizaci pověřené archeologickým výzkumem a v případě porušení pozůstatků prehistorického nebo středověkého osídlení uhradí náklady záchranného archeologického výzkumu,
  - při kolaudačním řízení prokáže investor, že zahájení výkopových prací včas oznámil organizaci pověřené archeologickým výzkumem a předloží zprávu organizace o výsledku odborného dozoru archeologa, a to i v negativním případě, aby se tak předešlo možnému postihu ve smyslu §§ 35, 39 zák. č. 20/1987 Sb. o státní památkové péči, ve znění pozdějších předpisů.
9. Dále budou dodrženy podmínky ve vyjádření SÚS ÚK, p. o. Dubí – provoz Louny ze dne 25.8.2003 zn.: V 10403 JN:
- hornickou činnost ve stanoveném DP Nepomyšl provádět dle bodu č. 2,
  - deponování skrývkových hmot na pozemcích v k. ú. Nepomyšl - na parc. č. 2253/18 a 2253/20 sousedících s naším pozemkem parc. č. 3447/2 provádět tak, aby v případě znečištění nebo poškození vozovky, krajnice a příkopu bylo vše uvedeno do původního stavu,
10. Jelikož při realizované stavbě dojde ke styku s podzemním vedením telekomunikační sítě, které je chráněno ochranným pásmem, budou dodrženy podmínky ve vyjádření o existenci podzemních vedení ČESKÉHO TELECOMU, a. s. Chomutov, ze dne 1.9.2003 pod č.j.: 00787/03/LN/MK:
- před zahájením prací vyznačení polohy PVTS přímo ve staveništi,
  - prokazatelné seznámení pracovníků, kteří budou provádět práce, s polohou PVTS,
  - upozornění organizace provádějící práce na možnou polohovou odchylku uloženého PVTS +-30 cm od výkresové dokumentace,

- před zahájením výkopových prací odkrytí míst styků (křížení) ručně kopanými sondami a oznámení případných nesrovnalostí zjištěných těmito sondami pracovišti, které toto vyjádření vydalo,
  - upozornění pracovníků na to, aby při zemních pracích dbali nejvyšší opatrnosti, nepoužívali nevhodné nářadí a ve vzdálenosti nejméně 1,5 m po stranách krajního vedení PVTS nepoužívali žádné mechanizační prostředky (hloubící stroje, sbíječky, apod.),
  - řádné zabezpečení odkrytého PVTS proti poškození při práci (prověšením, pádem předmětů, apod.) i proti poškození nepovolanou osobou,
  - dodržování zákazu přejezdění tras PVTS těžkými vozidly (mechanizací) a jejich patkování, pokud není provedena ochrana těchto tras proti mechanickému poškození,
  - dodržování zákazu skládek a budování zařízení, která by znemožňovala přístup k PVTS,
  - aby nebyla snižována nebo zvyšována vrstva zeminy nad trasami PVTS,
  - aby nedošlo k poškození pomocných zařízení telekomunikační sítě a nebylo s nimi manipulováno (jedná se např. o nadzemní rozvaděče, kabelové označníky, patníky, tyče, lana a tyče ochranné nebo uzemňovací soustavy),
  - aby organizace provádějící zemní práce zhutnila zeminu pod kabely a ochrannými HDPE trubkami a vyzvala pracovníka ochrany telekomunikační sítě k provedení kontroly před zakrytím kabelů a ochranných HDPE trubek, zda nejsou viditelně poškozeny a zda byly dodrženy stanovené podmínky. Po provedení kontroly nutné provést ochranu a krytí PVTS (písek, cihly, fólie),
  - okamžité ohlášení každého poškození telekomunikační sítě pracovníkům ochrany sítě.
11. Staveniště bude zařízeno a uspořádáno tak, aby bylo možno stavbu řádně a bezpečně provádět. Výjezdem ze staveniště nesmí docházet k nadměrnému znečišťování přilehlé místní komunikace.
12. Po dokončení terénních úprav oznámí investor stavebnímu úřadu jejich ukončení, pro kontrolu dodržení podmínek dotčených orgánů státní správy a účastníků řízení uvedených v tomto rozhodnutí.

#### Účastníci řízení:

KSB spol. s r.o. Božičany, Správa a údržba silnic Ústeckého kraje, p.o. Dubí - provoz Louny, Sedlecký kaolin a. s., Lesy České republiky, s.p., LS Žatec, Pozemkový fond České republiky Praha, Obec Nepomyšl, ČESKÝ TELECOM, a.s. Praha, Ministerstvo obrany ČR Praha, ■■■■■  
■■■■■

#### Odůvodnění

Dne 30.9.2003 podal navrhovatel návrh na vydání územního rozhodnutí pro výše uvedené terénní úpravy.

Protože návrh nebyl úplný a nebyl doložen všemi podklady a stanovisky potřebnými pro jeho řádné posouzení, byl navrhovatel dne 20.10.2003 pod č.j.: SÚ/03/330/1585/Vr. vyzván k doplnění návrhu a řízení bylo přerušeno. Návrh byl doplněn dne 7.11.2003.

Stavební úřad oznámil dne 18.11.2003 zahájení územního řízení známým účastníkům řízení a dotčeným orgánům státní správy. K projednání návrhu současně nařídil ústní jednání spojené s místním šetřením na den 2. prosince 2003 (úterý), o jehož výsledku byl sepsán protokol.

Navrhovatel při ústním jednání doložil chybějící doklady (výpisy a snímek z KN).

Proto bylo až při místním šetření zjištěno dle informací o parcelách KN ze dne 1.12.2003, že sousední pozemky-parc. č. 234/1 v k. ú. Dvorce je ve vlastnictví České republiky a správu nemovitostí ve vlastnictví státu má Pozemkový fond ČR, Husinecká 11, Praha 3 a parc. č. 189 v k. ú. Dvorce je ve vlastnictví České republiky a právo hospodařit s majetkem státu mají Lesy ČR, s. p., Přemyslova 1106, Hradec Králové 8. Jedná se tedy o pozemky v jiném katastrálním území a jiné vlastníky těchto pozemků (souhlasy nově zjištěných vlastníků sousedních pozemků byly doloženy v průběhu řízení). Z těchto důvodů jsou pan [REDAKCE] pan [REDAKCE] a pan [REDAKCE] z předmětného řízení jako účastníci řízení vyloučeni.

V průběhu řízení bylo dále doloženo pověření ze dne 22.10.2001 k zastupování Lesů ČR, s. p., se sídlem v Hradci Králové, Přemyslova 1106, zastoupených [REDAKCE] udělené Lesům ČR, s. p., LS Žatec, se sídlem v Žatci, Pražská 3003, zastoupených [REDAKCE]

Využití území pro výše uvedený účel je v souladu se schválenou územně plánovací dokumentací.

#### Stanoviska sdělili:

- Rozhodnutí MěÚ Podbořany – odboru životního prostředí dne 15.7.2003 zn.: OŽP-OPK-164R/03-KL (závazné stanovisko podle § 4 odst. 2 zákona ČNR č. 114/1992 Sb., o ochraně přírody a krajiny k zásahu do významného krajinného prvku lesa),
- Souhlas bývalého OkÚ Louny – referátu životního prostředí k dočasnému a trvalému odnětí pozemků ze ZPF dne 2.7.2002 pod č.j.: 1090/02-201/Mů,
- SČP a. s. Chomutov – MS Žatec dne 26.8.2003,
- Lesy ČR, s. p., LS Žatec dne 15.4.2003 a 28.11.2003,
- Správa a údržba silnic Ústeckého kraje, p. o. Dubí provoz Louny dne 25.8.2003,
- ČESKÝ TELECOM, a. s. Chomutov dne 1.9.2003 (vyjádření o existenci podzemních vedení telekomunikačních sítí),
- ZVHS Žatec dne 1.9.2003,
- Pravomocné rozhodnutí Krajského úřadu Ústeckého kraje – odboru životního prostředí a zemědělství k dočasnému odnětí pozemků určených k plnění funkcí lesa (PUPFL) dne 26.11.2003 (doručeno 9.1.2004),
- [REDAKCE] (vlastník části pozemku parc. č. 2613/1 v k. ú. Nepomyšl),
- Povolení hornické činnosti v DP Nepomyšl (změna č. 1 POPD) vydané Obvodním báňským úřadem v Mostě dne 15.10.2003 zn.: 3645/03,
- MěÚ Podbořany – odbor investic a památkové péče dne 26.11.2003,
- VUSS Litoměřice dne 10.11.2003 a 27.11.2003,
- Pozemkový fond ČR – územní pracoviště Louny dne 27.11.2003,
- MěÚ Podbořany – odbor životního prostředí dne 2.12.2003,
- Obvodní báňský úřad v Mostě dne 26.11.2003,
- Sedlecký kaolin a. s., Božičany dne 2.12.2003 (do protokolu).

Stavební úřad zajistil vzájemný soulad předložených stanovisek dotčených orgánů státní správy vyžadovaných zvláštními předpisy, zabezpečil plnění požadavků vlastníků sítí technického vybavení k napojení na ně a tato stanoviska a požadavky zahrnul do podmínek rozhodnutí.

Stavební úřad proto rozhodl, jak je uvedeno ve výroku rozhodnutí, za použití ustanovení právních předpisů ve výroku uvedených.

Námítky účastníků nebyly v řízení uplatněny.

Vzhledem k tomu, že k navrženým terénním úpravám a k jejich provedení postačí podmínky stanovené v tomto rozhodnutí, stavební úřad upustil od nutnosti vydat stavební povolení.

#### Upozornění:

- Rozhodnutí o využití území má podle § 40 odst. 1 stavebního zákona platnost 2 roky ode dne nabytí právní moci tohoto rozhodnutí. Nepozbude však platnosti, jestliže v této lhůtě bude započato s využitím území ke stanovenému účelu.
- Rozhodnutí pozbývá platnost dnem, kdy bylo stavebnímu úřadu doručeno oznámení navrhovatele nebo jeho právního nástupce o tom, že upustil od záměru, k němuž se rozhodnutí vztahuje.

#### Poučení o odvolání

Proti tomuto rozhodnutí se mohou účastníci řízení odvolat do 15 dnů ode dne jeho oznámení k odboru územního plánování a stavebního řádu Krajského úřadu Ústeckého kraje v Ústí nad Labem, podáním u zdejšího stavebního úřadu

#### Poplatek :

Správní poplatek podle zákona č. 368/1992 Sb., o správních poplatcích, ve znění pozdějších předpisů položky 17 ve výši 1000,- Kč byl zaplacen.

#### Příloha pro navrhovatele:

- ověřený situační výkres (podle § 5 odst. 4 vyhlášky č. 132/1998 Sb.).

#### Obdrží:

##### Účastníci (dodejky)

KSB, spol. s r.o., 362 26 Božičany 151

Správa a údržba silnic Ústeckého kraje, p.o. Dubí - provoz Louny, Poděbradova 2653,  
440 30 Louny

Sedlecký kaolin a. s., 362 26 Božičany 167

Pozemkový fond České republiky, Husinecká 11, 130 00 Praha 3

Obec Nepomyšl, 439 71 Nepomyšl 82

ČESKÝ TELECOM, a.s., Olšanská 5, 130 34 Praha 3

Ministerstvo obrany ČR, Tychonova 1, 160 01 Praha 6

██████████ Nepomyšl ██████████

##### Dotčené orgány státní správy

MěÚ Podbořany - odbor životního prostředí, Mírová 615, 441 17 Podbořany

MěÚ Podbořany - odbor investic a památkové péče, Mírová 615, 441 17 Podbořany

Obvodní báňský úřad, U města Chersonu 1429, 434 61 Most

Krajský úřad Ústeckého kraje - odbor ŽP a zemědělství - státní správa lesů, Velká Hradební  
3118/ 48, 400 01 Ústí nad Labem  
Vojenská ubytovací a stavební správa, Na Valech 76, 412 01 Litoměřice

Ostatní

Pozemkový fond ČR, Osvoboditelů 420, 440 01 Louny  
Severočeská plynárenská, a.s. Chomutov - MS Žatec, Rooseveltova 709, 438 01 Žatec  
ČESKÝ TELECOM, a.s. Chomutov, Nerudova 63, 430 33 Chomutov  
LESY ČR, s.p., lesní správa Žatec, Pražská 3003, 438 01 Žatec  
Zemědělská vodohospodářská správa, Sv. Čecha 1128, 438 01 Žatec  
Vojenská ubytovací a stavební správa, Radobyčická 25, 304 47 Plzeň

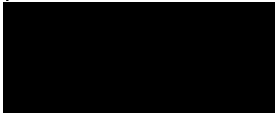
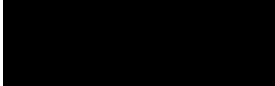
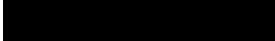
Na vědomí

1220  
3 Jesenice  
8, 431 56 Maštov

vlastní

**Městský úřad Podbořany**  
**Stavební a vyvlastňovací úřad**  
Mírová 615, 441 17 Podbořany, fax 415 237 601

---

SPISOVÁ SÚ/2013/16210/Šv  
ZN.:  
Č.J.: SÚ/16473/2013/Šv  
VYŘIZUJE:   
TEL.:   
E-MAIL:   
DATUM: 9.10.2013

**KSB, spol. s r. o.**  
**Božičany 167**  
**362 26 BOŽIČANY**

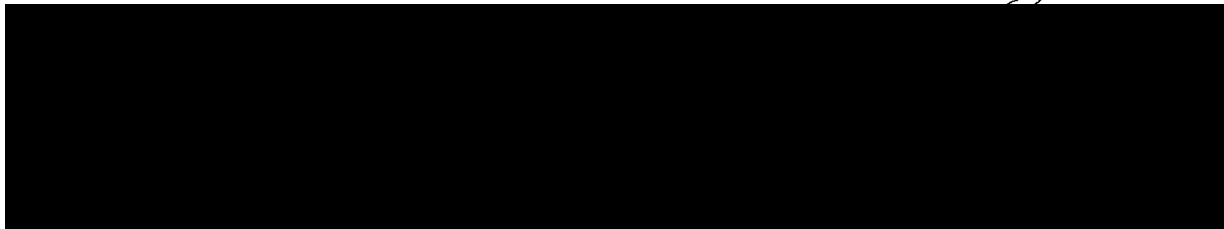
## S D Ě L E N Í

Dne 16.1.2004, č.j.: SÚ/03/328/1896/Vr./04 bylo vydáno zdejším stavebním úřadem MěÚ Podbořany rozhodnutí o využití území:

**sanace sesuvu v lomu Nepomyšl a rozšíření stávající vnější výsypky pro uložení skrytých zemín**  
na pozemcích p.č. 2253/18, 2253/20, 2553, 2613/1 v k. ú. Nepomyšl.

Na základě Vaší žádosti ze dne 4.10.2013 Stavební a vyvlastňovací úřad Městského úřadu Podbořany, jako stavební úřad příslušný podle § 13 odst. 1 písm. d) zákona č. 183/2006 Sb., o územním plánování a stavebním řádu (stavební zákon), ve znění pozdějších předpisů (dále jen „stavební zákon“) **s d ě l u j e:**

**Výše uvedené rozhodnutí zůstává nadále v platnosti, neboť na daných pozemcích bylo započato s využitím území ke stanovenému účelu.**





# ČESKÝ BÁŇSKÝ ÚŘAD V PRAZE

KOZÍ 4, P.O. BOX 302, 110 01 PRAHA 1 – STARÉ MĚSTO

KSB spol. s r.o.

362 26 Božičany čp. 167

Váš dopis značky/ze dne

Naše značka

Vyřizuje/linka

V Praze

4174/03 /17.10. 2003 3753/03

24. října 2003

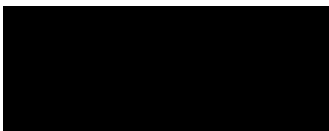
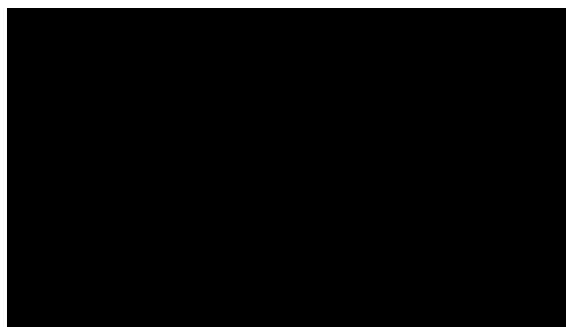
## Potvrzení Českého báňského úřadu

Český báňský úřad vydává potvrzení ve smyslu ustanovení části druhé, čl. II, bodu 1. zákona č. 150/2003 Sb. a části třetí, čl. IV zákona č. 150/2003 Sb. ( změna zákona č. 206/2002 Sb. ) organizaci KSB spol. s r.o., IČ 45350124, se sídlem Božičany čp. 167, PSČ: 362 26 ( dále jen „organizace“ ).

Organizace má zaevidovány v centrální evidenci Českého báňského úřadu dobývací prostory:

Díl	Folio	Evidován OBÚ	Název dobývacího prostoru	Stanoven čj.
6	0364	Sokolov	<i>Hroznětín V</i>	403/465/Ing.Ma/03
6	0358	Most	<i>Nepomyšl</i>	1227/99

S pozdravem



# Plocha pronájmu části ppč. 3983 v k.ú. Nepomyšl pro sanaci lokálního sesuvu v lomu Nepomyšl

Okres : Louny

Obec : Nepomyšl

Katastrální území : Nepomyšl

1 : 2000

Λ  
3983

2253/8

10 393 m<sup>2</sup>

2253/10

817800

+ 1017800

Λ  
647

K.ú. Nepomyšl  
K.ú. Dráče

Λ  
648

Vyhotovil

Datum : 01/2018

II  
649



# OBVODNÍ BÁŇSKÝ ÚŘAD MO

U MĚSTA CHERSONU 1429, 434 61 MOST

K S B spol. s r.o.

362 26 B O Ž I Č A N Y

Váš dopis značky/ze dne

Naše značka

Vyřizuje/linka

V Mostě

1227/99

24.5.1999

Věc :

Stanovení dobývacího prostoru N E P O M Y Š L

Obvodní báňský úřad v Mostě /OBÚ/ k návrhu KSB spol. s r.o. Božičany /KSB s.r.o./ ze dne 16. 12. 1998, doplněného podáním ze dne 16.2.1999 a na základě skutečností uvedených v odůvodnění tohoto rozhodnutí

## s t a n o v í

podle § 27 odst.1, zákona č. 44/1988 Sb., o ochraně a využití nerostného bohatství /horní zákon/, ve znění zákona ČNR č. 439/1992 Sb., v součinnosti s dotčenými orgány státní správy, zejména v dohodě s Ministerstvem životního prostředí ČR, územním odborem pro chomutovskou oblast /MŽP ČR/ v Chomutově, Okresním úřadem v Lounech /OkÚ/, ref. životního prostředí a regionálního rozvoje, Újezdním stavebním úřadem v Podbořanech, Obcí v Nepomyšli a na základě rozhodnutí MŽP ČR ze dne 23.6.1997 čj.650.583/4574/97 (platnost byla prodloužena rozhodnutím MŽP ČR čj. 830/1440/98 z 8.9.1998), o předchozím souhlasu se stanovením dobývacího prostoru podle § 24 odst.2, cit. zákona, organizaci

K S B spol. s r.o.

362 26 B O Ž I Č A N Y  
IČO: 45 35 01 24

dobývací prostor

N e p o m y š l

o plošném obsahu 115 800,07 m<sup>2</sup> (11 ha, 58 a, 0,07 m<sup>2</sup>).

Hranice tohoto DP tvoří uzavřený nepravidelný osmnáctiúhelník s vrcholy určenými těmito souřadnicemi v platném souřadnicovém systému JTŠK.

IČO : 025 844

Bankovní spojení : ČNB Praha, číslo účtu : 4021 - 001/0710

Označení vrcholu	Y	X
1	817 993,32	1 017 479,46
2	817 980,86	1 017 515,53
3	817 967,39	1 017 559,07
4	817 951,82	1 017 626,50
5	817 950,41	1 017 679,33
6	817 944,37	1 017 748,88
7	817 937,41	1 017 788,31
8	817 913,45	1 017 818,81
9	817 856,32	1 017 851,43
10	817 820,13	1 017 860,08
11	817 792,79	1 017 864,59
12	817 723,67	1 017 872,40
13	817 687,16	1 017 875,52
14	817 666,22	1 017 876,92
15	817 623,40	1 017 874,65
16	817 646,30	1 017 619,71
17	817 759,09	1 017 465,31
18	817 906,87	1 017 455,45

Pod povrchem jsou prostorové hranice DP Nepomyšl stanoveny svislými rovinami procházejícími povrchovými hranicemi v katastrálním území Nepomyšl,

s identifikačním číslem 703 516  
v okrese Louny, kód 3507.

Dobývací prostor se stanovuje pro dobývání ložiska kaolinu Nepomyšl evid. počíslem 110 400. V tomto DP nebylo zjištěno žádné jiné ložisko vyhrazeného nerostu.

Pro dobývací prostor Nepomyšl se stanovují tyto omezující podmínky:

1. Organizace vypořádá návratnost, označenou názvem a číslem ložiska, do státního rozpočtu za provedené geologicko-průzkumné práce etapy vyhledávacího průzkumu, financované ze státního rozpočtu v rámci programu rozvoje surovinové základny na úkole Nepomyšl, č.ú. 56942301 a to za provedené práce na ložisku Nepomyšl v celkové výši 1,281.092,- Kč. Návratnost do státního rozpočtu organizace vypořádá na příjmový účet MŽP, č. účtu 19-7628-001/0710 u ČNB Praha 1 a to do 30-ti dnů po nabytí právní moci tohoto rozhodnutí.
2. Bude zajištěno dodržení koncepce řešení území po těžbě dle dokumentace s názvem "Nepomyšl - studie rekultivace", zpracované GeO Vision s.r.o. Praha, včetně doplněných částí (úkol č. 98 44 015) z 9/98.
3. Před podáním žádosti o povolení hornické činnosti bude předložen plán rekultivace území dotčeného předpokládanou těžební činností MŽP ú.o. pro chomutovskou oblast k odsouhlasení.

4. Pozemky v DP jež jsou ve správě Pozemkového fondu ČR /PF/ musí být směněny za jiné pozemky, vhodné pro zemědělskou činnost dle metodického pokynu PF ČR č. 2/2 Převody nemovitostí, část 2/2/1 Směnné smlouvy. Příslušnou žádost o směnu pozemků pro těžbu nerostů předloží organizace územního pracoviště PF ČR v Lounech.

Dobývací prostor Nepomyšl bude po nabytí právní moci tohoto rozhodnutí zaznamenán v evidenci DP vedené na Českém báňském úřadu v Praze. Evidenční číslo tohoto DP bude po jeho přidělení následně sděleno účastníkům řízení a dotčeným orgánům státní správy. Dobývání výhradního ložiska bude započato v letošním roce, nejdéle však do 3 let po nabytí právní moci tohoto rozhodnutí.

#### O d ů v o d n ě n í

Návrh na stanovení DP Nepomyšl byl projednán OBÚ Most dne 30. 3. 1999 v kulturním domě Obce Nepomyšl s kladným výsledkem za účasti MŽP ČR ú.o.Chomutov, OkÚ/RŽP a RRR Louny, Města Podbořany, Obecního úřadu Nepomyšl, Sedleckého kaolinu a.s. Božičany a zástupců těžební organizace. Předložená dokumentace je zpracována v souladu s vyhláškou ČBÚ č.172/1992 Sb., o dobývacích prostorech. DP je situován v severovýchodní části chráněného ložiskového území Nepomyšl, stanoveného rozhodnutím OBÚ Most čj.626/91/II ze dne 25.6.1991. Předchozí souhlas pro stanovení DP vydalo MŽP ČR úz. odbor Chomutov rozhodnutím čj.650.583/4575/97 ze dne 23. 6. 1997, jehož platnost byla prodloužena do 15.7.2000 rozhodnutím téhož orgánu čj. 830/1440/98 ze dne 8.9.1998 pro těžební organizaci KSB spol.s r.o. Božičany, která vlastní oprávnění k hornické činnosti, vydané OBÚ Sokolov čj. 275/410/99 z 12.2.1999. Při ústním projednání návrhu nebyly vzneseny námitky proti stanovení DP. Souhlasná písemná stanoviska se stanovením tohoto DP dali MŽP ČR ú.o. Chomutov zn:830/2634,3047/98 ze dne 3.2.1999, Okresní úřad /RŽP,RRR Louny (čj. 326/321/98 ze dne 16.10.1998, čj. 3277/98-249/Ti,Sal, Hav,Cr ze dne 10.11.1998 a čj. ŽP 1157/98-246/Sal ze dne 27.11.1998), Újezdni stavební úřad v Podbořanech čj. ÚSÚ/99-299 ze dne 30.3.1999 a Obec Nepomyšl zn: 79L/98 ze dne 24.11.1998 a některé další orgány státní správy a organizace, jejichž vyjádření jsou součástí návrhu. Pozemkový fond ČR Praha jako účastník řízení dal souhlasné stanovisko dne 27.8.1998 zn:N-19934/98, které upřesnil dne 23.3.1999 zn: N 8081/99. Požadavek uvedený v tomto upřesnění byl zahrnut do omezující podmínky č. 4 tohoto rozhodnutí. V omezující podmínce č. 1 je zahrnut požadavek vyrovnání nákladů na geologický průzkum, uvedený v předchozím souhlasu ke stanovení DP vydaný MŽP ú.o. Chomutov a v podmínkách č. 2 a 3 je respektován požadavek vyplývající z bodů č. 5 a 6 souhlasného vyjádření tohoto orgánu z 3.2.1999. Ostatní připomínky a požadavky uvedené ve vyjádřeních orgánů státní správy a některých organizací se týkají těžební činnosti a budou řešeny při povolování hornické činnosti podle plánu otvírky, přípravy a dobývání /POPD/.

Správní poplatek za vydání tohoto rozhodnutí ve výši 1.000,- Kč podle zákona ČNR č. 368/1992 Sb., o správních poplatcích ve

znění pozdějších předpisů byl uhrazen těžební organizací v kolkových známkách.

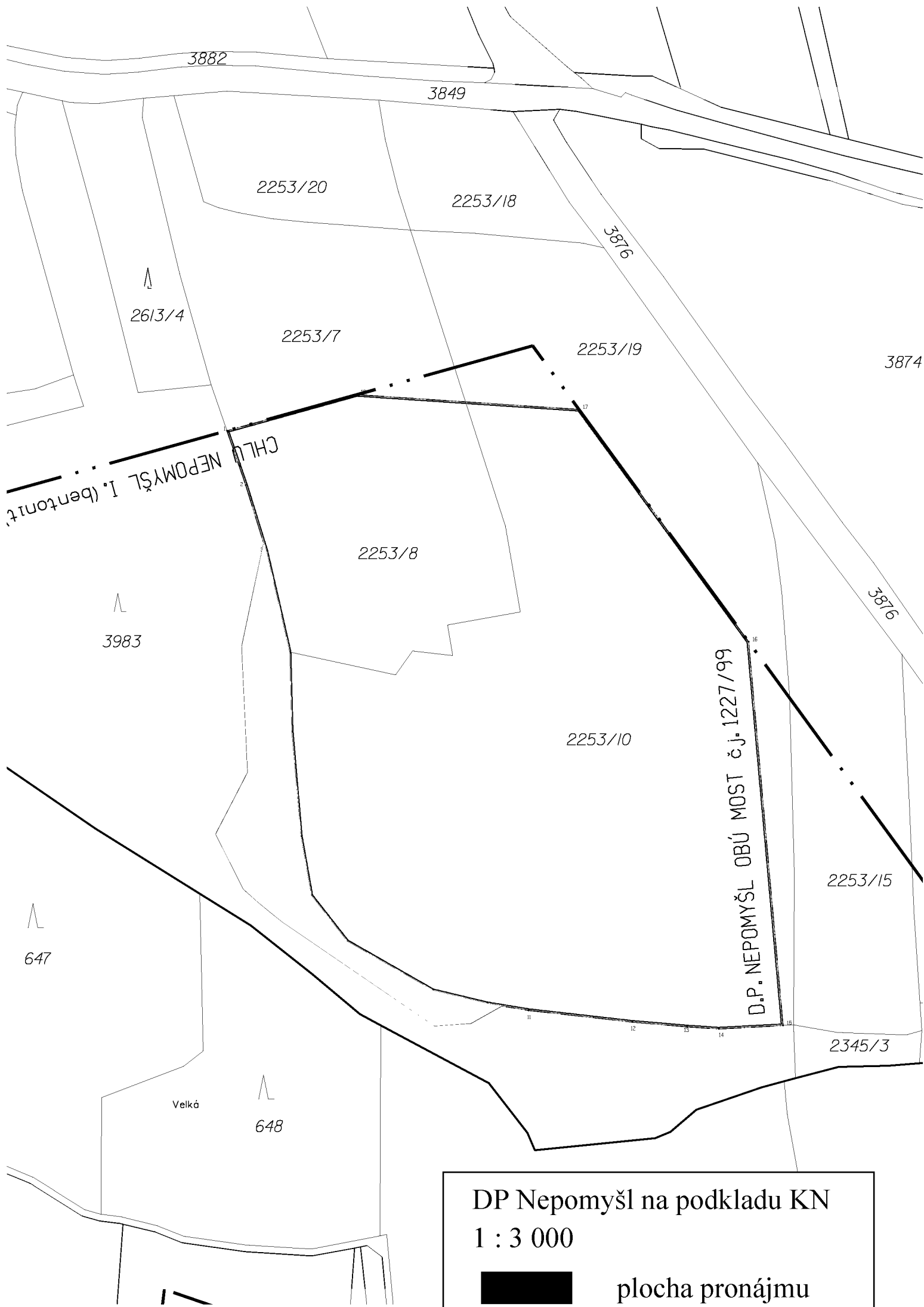
*Proti tomuto rozhodnutí můžete podat podle § 53 a násl. zákona č. 71/1967 Sb. odvolání do 15 dnů k Českému báňskému úřadu v Praze, prostřednictvím zdejšího úřadu.*



Příloha: dokumentace

Co:

- MŽP ČR ú.o.  
Školní 5335 - Chomutov
- Minist.prům. a obch.  
Na Františku 32 - Praha 1
- Okresní úřad /RRR - Louny
- Okresní úřad /RŽP - Louny
- Újezdni stav. úřad - Podbořany
- Obec /starosta - nepomyšl
- Pozemkový fond ČR  
Ve Smečkách 33 - Praha 1
- Minist. pro místní rozvoj ČR  
reg. pracoviště - Chomutov
- Sedlecký kaolin a.s. - Božičany





# OBVODNÍ BÁŇSKÝ ÚŘAD V MOSTĚ

U MĚSTA CHERSONU 1429, 434 61 MOST

K S B spol. s r.o.

362 26 Božičany  
okres Karlovy Vary

a dále dle rozdělovníku

Váš dopis značky / ze dne

Naše značka  
7866/04

Vyřizuje / linka

V Mostě  
27.9.2004

**Věc :**

**R o z h o d n u t í**

Povolení hornické činnosti v DP Nepomyšl v rozsahu dokumentace POPD

KSB spol. s r.o. předložila dne 31.8.2004 Obvodnímu báňskému úřadu v Mostě žádost zn: 4315/04 ze dne 24.8.2004 o povolení hornické činnosti v dobývacím prostoru /DP/ Nepomyšl v rozsahu dokumentace plánu otvírky, přípravy a dobývání /POPD/ z 18.8.2004. Dokumentace řeší druhou část etapy vydobytí výhradního ložiska kaolinu v DP Nepomyšl a navazuje na hornickou činnost povolenou zdejší úřadem rozhodnutím čj. 2067/01 ze dne 18.6.2001. Technologie dobývání a úpravy kaolinu, ani výše těžby se nemění.

Obvodní báňský úřad v Mostě na základě skutečností uvedených v odůvodnění tohoto rozhodnutí

**p o v o l u j e**

podle § 10 odst. 1, zákona č. 61/1988 Sb., o hornické činnosti, výbušninách a o státní báňské správě, ve znění pozdějších předpisů, hornickou činnost na výhradním ložisku keramických kaolinů v DP Nepomyšl, v rozsahu dokumentace POPD, za předpokladu respektování těchto podmínek:

1. Hornická činnost bude prováděna v souladu s dokumentací POPD z 18.8.2004 a na pozemcích, jenž jsou ve vlastnictví těžební organizace, případně na základě příslušné dohody s vlastníkem pozemku.
2. Budou plněny podmínky souhlasů OkÚ Louny, referátu životního prostředí k odnětí půdy ze zemědělského půdního fondu /ZPF/ čj. 518/01-201/Mů ze dne 16.3.2001, 628/00-201/Mů ze dne 12.4.2000, čj. ŽP/494/01-201/Mů ze dne 14.3.2001 (změna) a čj. 1090/02-201/Mů ze dne 2.7.2002.
3. Budou plněny podmínky rozhodnutí Krajského úřadu Ústeckého kraje, OŽPaZ čj. 7056/ŽPZ-OZE ze dne 26.11.2003, o dočasném odnětí pozemků určených k plnění funkcí lesa.

4. Finanční rezerva na sanaci a rekultivaci pozemků dotčených vlivem dobývání výhradního ložiska keramických kaolinů v DP Nepomyšl bude vytvářena podle zásad uvedených v kap. 1.6 dokumentace POPD formou měrných nákladů ve výši 8,15 Kč/t vytěženého keramického kaolinu v rostlém stavu.
5. Budou plněny podmínky č. 1 až 8 územního rozhodnutí MěÚ Podbořany, stavebního úřadu čj. SÚ/01-328-39 ze dne 15.1.2001, o využití území pro vnější výsypku a podmínky č. 7 až 12 územního rozhodnutí téhož úřadu čj. SÚ/03/328/1896/Vr./04 ze dne 16.1.2004 pro sanaci sesuvu v lomu Nepomyšl a rozšíření stávající vnější výsypky pro uložení skrývkových zemin Nepomyšl.
6. Budou plněny podmínky závazného stanoviska MěÚ Podbořany, OŽP-OPK-154R/03-KL ze dne 15.7.2003 k zásahu do významného krajinného prvku lesa v rámci akce „Sesuvné území vně dobývacího prostoru Nepomyšl – k.ú. Nepomyšl.
7. Budou plněny podmínky rozhodnutí OkÚ Louny, RŽP čj. ŽP-3634/99-231/81/99/Hr ze dne 28.12.1999, o stanovení podmínek k vypouštění důlních vod z dobývacího prostoru Nepomyšl do Doláneckého potoka.

Tímto rozhodnutím se současně s c h v a l u j e podle § 41 odst. 2, písm. c), zákona č. 169/1993 Sb., kterým se doplňuje zákon č. 61/1988 Sb., o hornické činnosti, výbušninách a o státní báňské správě, ve znění pozdějších předpisů, vytváření finančních rezerv pro vypořádání očekávaných důlních škod a na sanaci a rekultivaci pozemků dotčených vlivem dobývání v rozsahu dokumentace POPD z 18.8.2004.

Dále se tímto rozhodnutím r u š í předchozí rozhodnutí zdejšího úřadu čj. 2067/01 ze dne 18.6.2001, o povolení hornické činnosti v rozsahu dokumentace POPD z března 2001 a čj. 3645/03 ze dne 15.10.2003, o povolení hornické činnosti v rozsahu dokumentace změny č. I POPD z července 2003.

Platnost tohoto rozhodnutí končí dosažením hranic uvedených v dokumentaci POPD z 18.8.2004, pokud nebude příslušným orgánem státní báňské správy stanoveno jinak.

#### O d ů v o d n ě n í

Povolení hornické činnosti na výhradním ložisku keramických kaolinů v DP Nepomyšl v rozsahu dokumentace POPD z 18.8.2004 bylo s kladným výsledkem projednáno Obvodním báňským úřadem v Mostě dne 17.9.2004 se zástupci těžební organizace KSB spol. s r.o., obce a Obecního úřadu Nepomyšl a státního podniku Lesy ČR. Souhlasné stanovisko s povolením hornické činnosti dále zaslala Sedlecké doly a.s. pod zn: 4326/04 ze dne 14.9.2004. Ostatní účastníci řízení a dotčené orgány státní správy se ve stanovené lhůtě nevyjádřili.

Žádost o povolení hornické činnosti zn: 4315/04 ze dne 24.8.2004 byla doložena předepsanými doklady a dokumentací ve dvojím vyhotovení. Dokumentace POPD byla zpracována v souladu s vyhl. ČBÚ č. 104/1988 Sb., o hospodárném využívání výhradních ložisek, o povolování a ohlašování hornické činnosti a ohlašování činnosti prováděné hornickým způsobem, ve znění pozdějších předpisů a schválena [redacted]. Mapová dokumentace byla ověřena hlavním důlním měřičem [redacted]. Zhodnocení vlivů hornické činnosti na povrch, zpracované podle zákona č. 17/1992 Sb., o životním prostředí, ve znění pozdějších předpisů, firmou TABERG, pod názvem „Dokumentace o hodnocení vlivů dobývacího prostoru Nepomyšl, resp. zahájení těžby v tomto dobývacím prostoru“ v červenci 1998, měl zdejší úřad již k dispozici. Uvedená dokumentace byla předložena již v rámci řízení o stanovení dobývacího prostoru Nepomyšl. Způsob sanace a rekultivace území

dotčeného těžbou je řešen studií rekultivace ze srpna 1998 (předložena při stanovení DP), která je rozpracována Plánem rekultivace Nepomyšl z roku 1999 (těžební část), Plánem rekultivace Nepomyšl a následnými dokumentacemi, jež jsou uvedeny v protokole o ústním projednání žádosti o povolení hornické činnosti. Uvedené plány jsou dokumentací POPD kap. 1.6 respektovány a schváleny příslušnými orgány státní správy.

Dokumentace POPD uvažuje s tvorbou finančních rezerv na sanaci a rekultivaci formou měrných nákladů a to: 8,15 Kč/t vytěženého kaolinu. Finanční rezerva na očekávané důlní škody ve výši 825.000,- Kč již byla vytvořena na základě rozhodnutí OBÚ v Mostě čj. 2067/01 ze dne 18.6.2001, o povolení hornické činnosti v rozsahu dokumentace POPD a čj. 3645/03 ze dne 15.10.2003, o povolení hornické činnosti v rozsahu dokumentace změna č. 1 POPD z července 2003. Tímto rozhodnutím byl schválen uvedený návrh těžební organizace na tvorbu a čerpání finančních rezerv pro vypořádání očekávaných důlních škod a na sanaci a rekultivaci pozemků dotčených vlivem dobývání.

Dále těžební organizace doložila ověřenou kopii katastrální mapy včetně výpisu z katastru dotčených nemovitostí z které vyplývá, že hornická činnost bude prováděna na p.p.č. 2253/7, 2253/8, 2253/10, 2253/15, 2253/18, 2253/19 a 2253/20 v k.ú. Nepomyšl, okresu Louny, ve vlastnictví KSB spol. s r.o. a Sedlecký kaolin, a.s. Vzhledem k tomu, že vnější výsypka je plánovaná v ochranném 50 m širokém pásmu od pozemků plnicích funkci lesa, bylo z tohoto důvodu vydáno rozhodnutí Ministerstvem zemědělství čj. 1107/98 ze dne 18.12.1998 pro řízení o stanovení dobývacího prostoru Nepomyšl a následně zajištěno souhlasné vyjádření Lesů ČR s.p. pod zn: 609/120 ze dne 26.3.2001 a zn: 2274/182/86/312.4/2004 ze dne 17.9.2004 s povolením hornické činnosti v DP Nepomyšl. Pro vypouštění důlních vod do Doláneckého potoka byly stanoveny podmínky Okresním úřadem Louny, ref. životního prostředí rozhodnutím čj. ŽP-3634/99-231/81/99/Hr ze dne 28.12.1999.

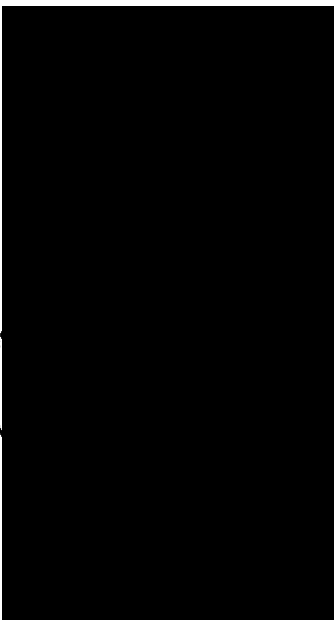
Proti povolení hornické činnosti v DP Nepomyšl a schválení návrhu tvorby výše uvedených finančních rezerv nebyly ze strany dotčených orgánů státní správy a účastníků řízení vzneseny připomínky nebo podány námítky.

Správní poplatek za vydání tohoto rozhodnutí ve výši 1.000,- Kč byl uhrazen organizací KSB spol. s r.o. v kolkových známkách.

#### P o u č e n í

Proti tomuto rozhodnutí můžete ode dne oznámení podat podle § 53 a násl. zákona č. 71/1967 Sb. odvolání do 15-ti dnů k Českému báňskému úřadu v Praze, prostřednictvím zdejšího úřadu:

Příloha: dokumentace





OBVODNÍ BÁŇSKÝ ÚŘAD  
V SOKOLOVĚ

Čj.: 208/410/Ing.He/09

Č. oprávnění : 263

v y d á v á

podle § 5 odst. 2 zákona č. 61/1988 Sb., o hornické činnosti, výbušninách a o státní báňské správě, ve znění pozdějších předpisů, na základě splnění podmínek stanovených vyhláškou Českého báňského úřadu v Praze č. 15/1995 Sb., o oprávnění k hornické činnosti a činnosti prováděné hornickým způsobem, jakož i k projektování objektů a zařízení, které jsou součástí těchto činností, ve znění pozdějších předpisů, pro organizaci

**KSB spol. s r. o.**

Božičany čp. 167, PSČ 362 26

IČ : 453 50 124

**OPRÁVNĚNÍ**

k hornické činnosti  
v rozsahu

ustanovení § 2

- b) otvírka, příprava a dobývání výhradních ložisek,
- c) zřizování, zajišťování a likvidace důlních děl a lomů,
- d) úprava a zušlechťování nerostů prováděné v souvislosti s jejich dobýváním,
- e) zřizování a provozování odvalů, výsypek a odkališť při činnostech uvedených v písmenech a) až d),

zákona č. 61/1988 Sb., ve znění pozdějších předpisů.

Odborně způsobilá osoba :

Nová Role, PSČ 362 25,  
n, č.j. OBÚ v  
Sokolově 1224/I/410/2000; pořadové číslo

osvědčení  
č.j. OBÚ v Sokolově  
pořadové číslo 318,

