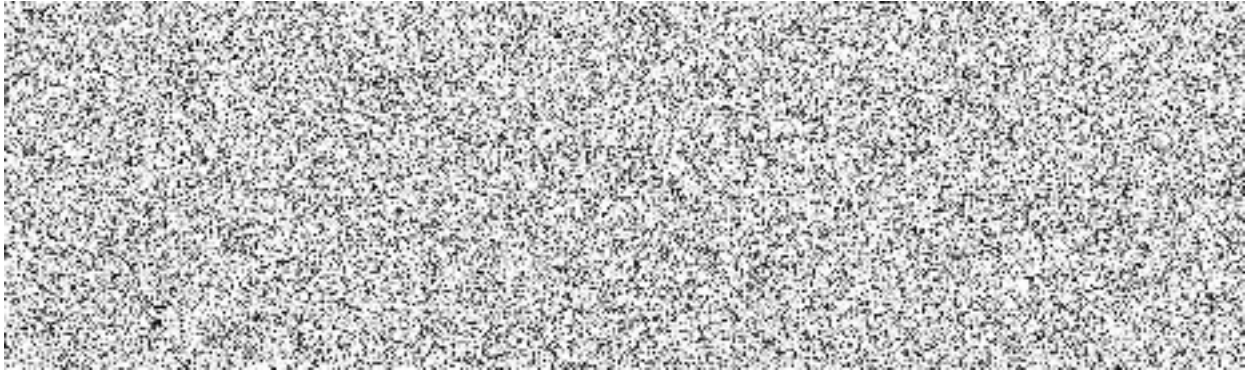


Kupní smlouva
č. j. KRPB-159458-16/ČJ-2023-0600VZ

Článek I.
Smluvní strany

Kupující:

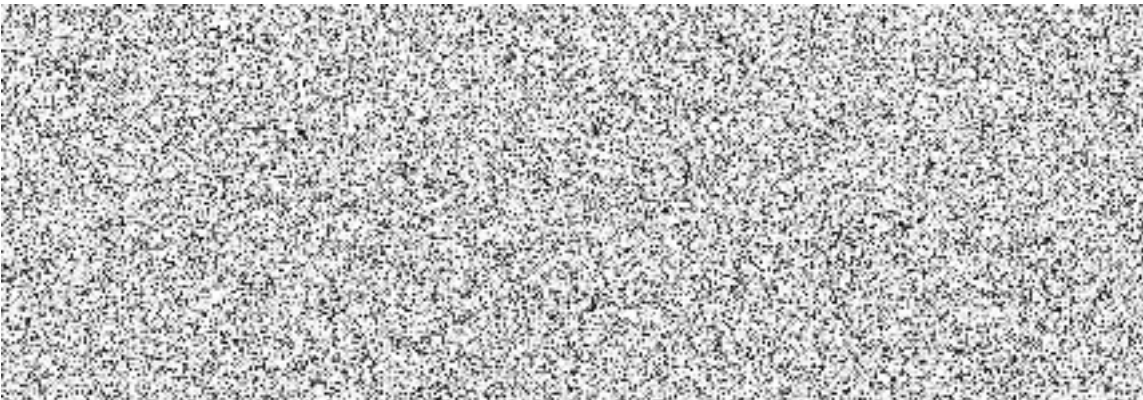
Česká republika – Krajské ředitelství policie Jihomoravského kraje
sídlo: Kounicova 24, 611 32 Brno



(dále jen jako "kupující")

Prodávající:

obchodní firma: **Hošek Motor a.s.**
sídlo: Žarošická 4315/17, 628 00 Brno



(dále jen jako „prodávající“)

uzavírají ve smyslu ustanovení § 2079 a násl. zák. č. 89/2012 Sb., Občanského zákoníku,
v platném znění (dále jen „Občanský zákoník“), tuto

kupní smlouvu:

Článek II.

Předmět plnění

2.1. Předmětem této kupní smlouvy je nákup **1 ks speciálního vozidla pro řešení dopravních nehod**, (dále jen „zboží“). Podrobná technická specifikace vozidla a technického vybavení je uvedena v Příloze č. 1 této smlouvy.

2.2. Technická specifikace:

a) Dodané vozidlo musí být v kompletním požadovaném provedení, včetně zástavby a zabudované kompletní policejní výbavy, schválené pro provoz na pozemních komunikacích v souladu se zákonem č. 56/2001 Sb., o podmínkách provozu vozidel na pozemních komunikacích a o změně zákona č. 168/1999 Sb., o pojištění odpovědnosti za škodu způsobenou provozem vozidla a o změně některých souvisejících zákonů (zákon o pojištění odpovědnosti z provozu vozidla), ve znění zákona č. 307/1999 Sb, jako **policejní speciál**.

b) Veškeré prvky dodatečné policejní výbavy, výbavy pro právo přednosti v jízdě a výbavy pro použití radiostanice musí být homologovány.

c) Požadované vozidlo a veškeré vybavení musí být výhradně nové.

d) Součástí dodávky je i provedení vyškolení min. 2 školitelů, kteří budou oprávněni provádět školení osádek vozidel z ovládání a používání veškeré, do vozidla zabudované techniky a vystavovat o tomto potřebné doklady.

e) V rámci realizace se požadují provést dodatečné úpravy zástavby vozidla. Prodávající je povinen konzultovat konečné řešení, použité materiály, rozmístění, uchycení a jiné úpravy se zástupci kupujícího. V rámci dodatečných úprav zástupce kupujícího odsouhlasí umístění, připevnění všech přístrojů, vybavení a příslušenství instalovaného do zástavby vozidla. Zástupce kupujícího musí rovněž odsouhlasit provedení a umístění nábytku, rozmístění zásuvek 12V a 230V v celém vozidle, rozmístění veškerého osvětlení v kanceláři a nákladovém prostoru.

f) Odsouhlasení umístění všech přístrojů, vybavení a příslušenství požadovaného instalovat do vozidla proběhne za osobní účasti zástupce kupujícího v místě kompletace vozidla.

g) V rámci dodatečných úprav (kontrolních dnů) může zástupce kupujícího s sebou přivést jím zvoleného technika, který bude moci provést kontrolu provedení (zapojení) elektroinstalace a měření odběrů elektrického proudu a kontrolu provedení kompletní zástavby vozidla. Prodávající musí na požádání kdykoli zpřístupnit vozidlo za tímto účelem.

h) Provedení policejních polepů, montáž prvků výbavy pro užití práva přednosti v jízdě a dalších prvků policejní výbavy včetně kompletní zástavby, montáž montážní sady vozidlové radiostanice rádiového digitálního systému IZS ČR včetně umístění ovládacích prvků zařízení konzultovat se zástupcem kupujícího. Konečné řešení podléhá jeho schválení.

i) Na vozidle musí být proveden kompletní předprodejní servis.

2.3. Dodávka bude realizována při splnění všeobecných dodacích podmínek ve smyslu ustanovení § 2079 a násl. zákona č. 89/2012 Sb., občanský zákoník (dále jen „Občanský zákoník“).

Článek III. Kupní cena

3.1. Kupní cena je sjednána dohodou smluvních stran podle § 2 zák. č. 526/1990 Sb., o cenách, v platném znění, a dle cenové nabídky prodávajícího platné ke dni uzavření této kupní smlouvy viz Příloha č. 1 této smlouvy.

Celková cena činí v Kč bez DPH:..... 2 299 800,00

DPH 21% v Kč:..... 482 958,00

Celková cena činí v Kč včetně DPH:..... 2 782 758,00

slovy: dvamilionosedmsetosmdesátdvatisícsemsetpadesátosmkorunčeských.

Celková kupní cena je cenou nejvýše přípustnou.

3.3. Nabídkovou cenu uvedenou v Příloze č. 1 - Krcí list prodávající garantuje po celou dobu platnosti a účinnosti této smlouvy, je považována za cenu nejvýše přípustnou a nepřekročitelnou s výjimkou změny zákonné sazby DPH.

3.4. Cena zahrnuje dopravu do místa plnění, celní poplatky a veškeré další náklady související s dodávkou předmětu plnění.

Článek IV. Dodací podmínky, místo plnění, doba plnění

4.1. Doba plnění: **do 22. 12. 2023.**

4.2. Místo plnění: **sídlo, příp. provozovna dodavatele.**



4.4. Dodací podmínky:

Za datum splnění dodávky se považuje den podpisu dodacího listu pověřeným pracovníkem kupujícího.

Článek V. Platební podmínky, Fakturace

5.1. Kupující zaplatí do 21 kalendářních dnů po obdržení daňového dokladu od prodávajícího kupní cenu za zboží, a to převodem na účet prodávajícího.

5.2. Proávající současně se zbožím předá kupujícímu dodací list a daňový doklad.

V případě, že nebude daňový doklad předán se zbožím je prodávající povinen zaslat daňový doklad elektronicky v den převzetí zboží.

Při předání zboží prodávající se zbožím dále předá:


- Technický průkaz (COC list), dokládající homologaci pro provoz na silničních komunikacích v ČR jako policejní speciál.
- Návod k obsluze a údržbě v českém jazyce.
- Servisní (záruční) knížku.

- Technickou dokumentaci k provedené zástavbě k vozidlu (konečné provedení vozidla včetně nástavby).
- Schémata elektrického zapojení a nákresy rozmístění prvků dodatečné montáže výbavy pro právo přednosti v jízdě (výstražné zvukové a světelné zařízení), přípravy a rozvodů kabeláže radiostanice, informačního panelu aj.
- Revizi elektroinstalace a elektrických rozvodů ve vozidle a v kompletní nástavbě.
- Potvrzení výrobce vozidla nebo výhradního zastoupení dané značky v ČR, že mu bylo vozidlo po přestavbě poskytnuto k prohlídce, a že při této prohlídce nebyly zjištěny zjevné nedostatky, které by mohly mít vliv na záruky výrobce na jím dodanou část vozidla. Potvrzení musí být písemné a jeho součástí musí být vyjádření, že provedení zástavby nemá vliv na záruky poskytované výrobcem vozidla ani na provádění záručních oprav a servisních prohlídek v autoservisech.

5.3. Daňový doklad musí obsahovat náležitosti podle § 29 zák. č. 235/2004 Sb., o dani z přidané hodnoty, ve znění pozdějších předpisů.

5.4. Prodávající je povinen daňový doklad zaslat na níže uvedenou adresu kupujícího:

Krajské ředitelství policie Jihomoravského kraje
Oddělení materiálně-technického zabezpečení
Kounicova 24
611 32 Brno

Elektronické faktury vystavené prodávajícím ve strukturovaném datovém formátu (ISDOC/ISDOCX, CII, UBL) dle evropského standardu ve smyslu ustanovení § 221 zákona č. 134/2016 Sb., o zadávání veřejných zakázek, v platném znění, lze zasílat pouze na e-mailovou adresu centrální podatelny kupujícího: 

5.5. Kupující je oprávněn do data splatnosti vrátit daňový doklad, který neobsahuje požadované náležitosti, který obsahuje jiné cenové údaje nebo jiný druh zboží než dohodnuté v této kupní smlouvě s tím, že doba splatnosti nově vystaveného daňového dokladu začíná znovu běžet ode dne jejího doručení kupujícímu.

5.6. Daňový doklad se považuje za proplacený okamžikem odepsání fakturované částky z účtu kupujícího ve prospěch účtu prodávajícího.

5.7. Jestliže je prodávající dle zveřejnění správcem daně v registru plátců ke dni uskutečnění zdanitelného plnění nespolehlivým plátcem DPH, je kupující oprávněn provést zajišťovací úhradu DPH na účet příslušného finančního úřadu a uhradit prodávajícímu pouze základ daně, tento postup je považován za splnění závazku kupujícího.

Článek VI. Záruka

6.1. Záruka na **dodaný automobil je 48 měsíců nebo 200 000 km**, podle toho co nastane dříve.

6.2. Záruka na **lak je 60 měsíců**.

6.3. Záruka na **neprorezavění karosérie** je **120 měsíců**.

6.4. Záruka na **zástavbu** je **24 měsíců**.

6.5. Záruka na **defibrilátor** je **60 měsíců**.

6.6. Záruka na **ostatního dodaného příslušenství** je **24 měsíců**.

6.7. Běh záruční doby začíná ode dne předání a převzetí vozidla na základě předávacího protokolu nebo dodacího listu.

Článek VII.

Reklamacce, odpovědnost za vady


7.1. Prodávající je povinen dodat zboží řádně, v obvyklé kvalitě, jakosti, druhu a množství dle této smlouvy a při dodržení obchodních podmínek sjednaných v této smlouvě.


7.2. Poruší-li prodávající povinnosti stanovené v čl. VII. odst. 7.1. této smlouvy, jedná se o vady plnění. Práva kupujícího z vadného plnění i záruky za jakost se řeší v souladu s Občanským zákoníkem.

7.3. U přístrojové techniky smluvně zajistit servis a opravy nejpozději do 30 pracovních dnů od data převzetí vadného přístroje do servisního střediska, nebo sběrného místa minimálně 1x na území ČR.

7.4. Kupující je oprávněn vady, na které se vztahuje záruka za jakost, oznámit v záruční době prodávajícímu bez zbytečného odkladu po zjištění vady.

Kupující je oprávněn písemně na e-mailové adresy nebo telefonicky:

 oznámit vady zboží, tj. **mikrobus**, a uplatnit nároky z odpovědnosti za vady zboží kdykoliv v záruční době. V oznámení je kupující povinen popsat vadu nebo alespoň způsob, jakým se vada projevuje s určením místa jejího výskytu, resp. místa kde se projevila,

 oznámit vady pro záruční i běžné opravy/reklamacce a opravy zboží, tj. **komponentů zástavby včetně přístrojové techniky**, a uplatnit nároky z odpovědnosti za vady zboží kdykoliv v záruční době. V oznámení je kupující povinen popsat vadu nebo alespoň způsob, jakým se vada projevuje s určením místa jejího výskytu, resp. místa kde se projevila.

7.5. Prodávající v souladu se záručními podmínkami garantuje záruční i pozáruční servis a opravy, tj. smluvní zajištění servisu a oprav u autorizovaných servisů nebo servisů bez vlivu na záruky a to, za následujících podmínek:

- Maximální doba prodlení mezi datem nahlášení požadavku na servis a opravu, a datem stanovaným pro přistavení k opravě do smluvně zajištěných autorizovaných servisů nebo servisů bez vlivu na záruky poskytované výrobcem vozidla – do 5 pracovních dnů.
- Maximální doba servisu a opravy u smluvně zajištěných autorizovaných servisů nebo servisů bez vlivu na záruky poskytované výrobcem vozidla:

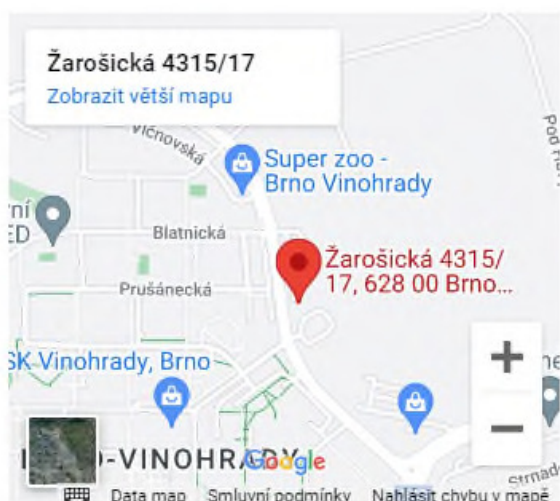
- běžná údržba a menší mechanické, elektrické, karosářské a lakýrnické opravy (opravy drobných oděrek a škrábanců apod.) – maximálně 2 pracovní den (ukončit v den přistavení),
- náročnější mechanické a elektrické opravy maximálně do 5 pracovních dnů od přistavení vozidla k opravě,
- náročnější karosářské a lakýrnické opravy maximálně do 15 pracovních dnů od přistavení vozidla k opravě,
- záruční servis v rámci výrobcem předepsaných prací provést a vozidlo předat zpět uživateli v den přistavení do opravny (po předešlém objednání).

Seznam autorizovaných servisů nebo servisů bez vlivu na záruky (název, adresa, telefon, e-mail):



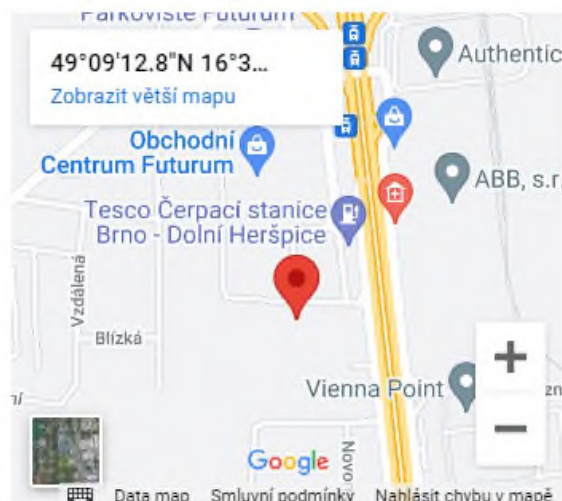
Hošek Motor Brno-Vinohrady:

Žarošická 17
628 00 Brno-Vinohrady



Hošek Motor Brno-Jih:

Vídeňská 100a,
619 00 Brno-Jih



7.6. Prodávající zajistí originální náhradní díly a možnost provádění servisu v smluvně zajištěném autorizovaném servisu nebo servisu bez vlivu na záruky na vozidlo poskytované výrobcem vozidla (minimálně jeden autoservis v městě Brně, po dobu 10 let od data převzetí poslední dodávky).

7.7. Kupující může provádět běžné předepsané servisní úkony v rámci záruční doby (výměna olejových náplní, olejového filtru apod.) ve vlastních, policejních opravárenských zařízeních a opravárnách Zařízení služeb pro Ministerstvo vnitra ČR bez vlivu na záruku.

7.8. Kupující provede bez zbytečných průtahů po dodání zboží jeho fyzickou převímkou a neprodleně písemně reklamuje případnou nekompletnost či zjevné vady zboží.

Článek VIII. Přechod vlastnického práva

8.1. Vlastnické právo k předmětu plnění přechází na kupujícího předáním zboží způsobem uvedeným v Čl. IV. této smlouvy.

8.2. Prodávající prohlašuje, že zboží není zatíženo právy třetích osob.

Článek IX. Smluvní pokuty a sankce

Smluvní strany si ujednaly tyto sankce za nesplnění povinností:

9.1. V případě prodlení s dodáním zboží řádně a včas se sjednává smluvní pokuta ve výši [REDAKCE] a to za každý i započatý den prodlení.

9.2. V případě neuhrazení daňového dokladu kupujícím v termínu uvedeném v Čl. V. této smlouvy má prodávající právo na úroky z prodlení ve výši [REDAKCE] z neuhrazené částky zboží včetně DPH, a to za každý i započatý den prodlení.

9.3. V případě prodlení prodávajícího s odstraněním vad zboží v souladu s touto smlouvou, se sjednává smluvní pokuta ve výši [REDAKCE] a to za každý i započatý den prodlení.

9.4. Zaplacením smluvní pokuty není dotčen nárok kupujícího na náhradu škody v částce převyšující zaplacenou smluvní pokutu.

9.5. Smluvní pokuty a úrok z prodlení jsou splatné ve lhůtě 30 dnů ode dne obdržení písemné výzvy k jejich zaplacení oprávněnou stranou.

Článek X. Podmínky odstoupení od smlouvy

10.1. Od smlouvy lze odstoupit, pokud dojde k podstatnému porušení smluvních vztahů, a pokud tento úmysl oznámí oprávněná strana druhé straně do 10 dnů od vzniku podstatného porušení povinností.

10.2. Podstatným porušením smlouvy se rozumí, jestliže strana porušující smlouvu věděla nebo mohla vědět, že druhá strana při takovém porušení nebude mít zájem na takovém plnění smlouvy.

10.3. Za podstatné porušení se považuje zejména:

- a) prodlení prodávajícího s dodáním zboží řádně a včas a kupující se přitom na tomto prodlení nijak nepodílel,
- b) kupující nesplní své finanční závazky vůči prodávajícímu a nebude schopen poskytnout takové záruky, že je splní v náhradní lhůtě,
- c) prodávající může také odstoupit od smlouvy, jestliže kupující neposkytne nutné protiplnění a tím způsobí neschopnost provést určitý úkon. Odstoupení je však přípustné tehdy,

když prodávající dohodl s kupujícím písemně novou přiměřenou lhůtu ke splnění závazku a ta uplynula,

d) neplnění kvantitativních a kvalitativních požadavků kupujícího,

e) prodávající se stane nespolehlivým plátcem DPH dle zákona č. 235/2004 Sb., o dani z přidané hodnoty, ve znění pozdějších předpisů,

f) zjištění, že zhotovitel podléhá mezinárodním sankcím ekonomického nebo individuálního charakteru přijatých Evropskou unií vůči Rusku a Bělorusku v souvislosti s ruskou agresí na území Ukrajiny.

Článek XI. Závěrečná ustanovení

11.1. Tato smlouva nabývá platnosti dnem jejího uzavření oběma smluvními stranami a účinnosti dnem uveřejnění smlouvy v registru smluv.

11.2. Tuto smlouvu je možno měnit pouze formou písemných dodatků oboustranně potvrzených smluvními stranami.

11.3. K zániku smlouvy může dojít:

a) dohodou smluvních stran,

b) odstoupením jednou ze smluvních stran,

11.4. Každá ze smluvních stran prohlašuje, že tuto smlouvu uzavírá svobodně a vážně, že považuje obsah smlouvy za určitý a srozumitelný a že jsou jí známy veškeré skutečnosti, jež jsou pro uzavření smlouvy rozhodující.

11.5. Smluvní strany vyslovují souhlas se zveřejněním (případně jiným zpřístupněním) této smlouvy, jakož i dalších skutečností souvisejících se smluvním vztahem založeným touto smlouvou, a to jak v režimu zák. č. 106/1999 Sb., o svobodném přístupu k informacím, tak případně podle jiných předpisů.

11.6. Tato smlouva podléhá uveřejnění dle zák. č. 340/2015 Sb., o zvláštních podmínkách účinnosti některých smluv, uveřejňování těchto smluv a o registru smluv (zákon o registru smluv). K uveřejnění v registru smluv zašle smlouvu kupující. Smluvní strany prohlašují, že smlouva neobsahuje žádné skutečnosti, které by nebylo možno poskytnout jako informace podle zák. č. 106/1999 Sb., případně jiných předpisů zejména důvěrné údaje, utajované informace nebo obchodní tajemství a v důsledku toho by se neuveřejňovaly podle zákona o registru smluv.

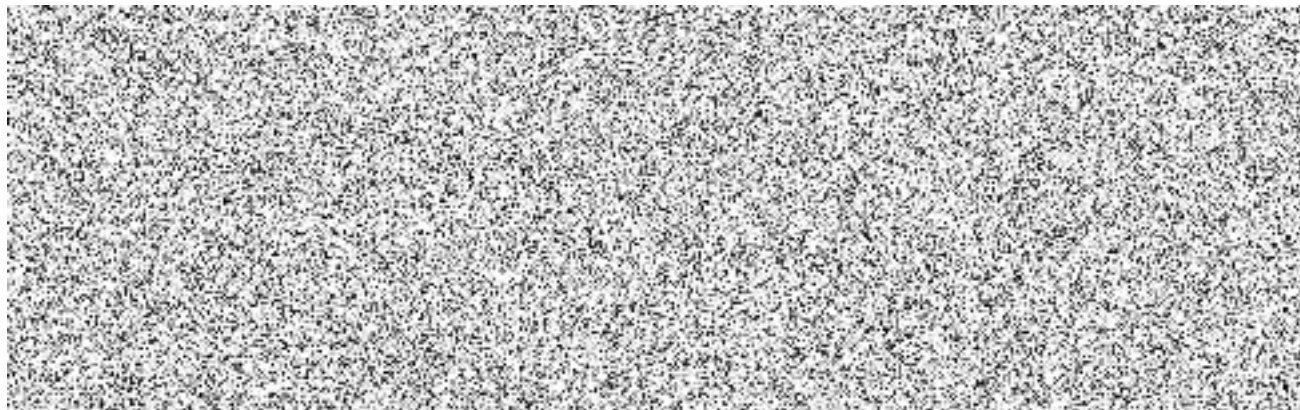
11.7. Pokud není v této smlouvě stanoveno jinak, řídí se právní vztahy z ní vyplývající právním řádem České republiky, zejména Občanským zákoníkem.

11.8. Tato smlouva je vyhotovena v elektronické podobě. Smluvní strana podepisující tuto smlouvu jako druhá v pořadí je povinna prokazatelně doručit podepsanou smlouvu druhé smluvní straně.

11.9. Tato Kupní smlouva obsahuje 9 (slovy: devět) stran textu a 1 (slovy: jednu) přílohu, která obsahuje celkem 36 (slovy: třicetšest) stran textu.

Podepsáno elektronicky:

Podepsáno elektronicky:



Krycí list nabídky

Název veřejné zakázky: „**Mikrobus policie pro DN 4x4**“

A. Identifikační údaje dodavatele:

právní osoba:

Obchodní firma nebo název: Hošek Motor a.s.
Sídlo: Žarošická 4315/17, Židenice, 628 00 Brno
Právní forma: Akciová společnost



B. Nabídková cena (nejvýše přípustná) v CZK:

Název zboží	Počet	Nabídková cena celkem v Kč bez DPH	DPH v %	Nabídková cena celkem v Kč včetně DPH
Mikrobus policejní pro DN 4x4	1 ks	2 299 800,00 Kč	482 958,00 Kč	2 782 758,00 Kč

Nabídková cena zahrnuje dopravu do místa plnění, celní poplatky a veškeré další náklady související s dodávkou předmětu plnění.

Prohlášení dodavatele:

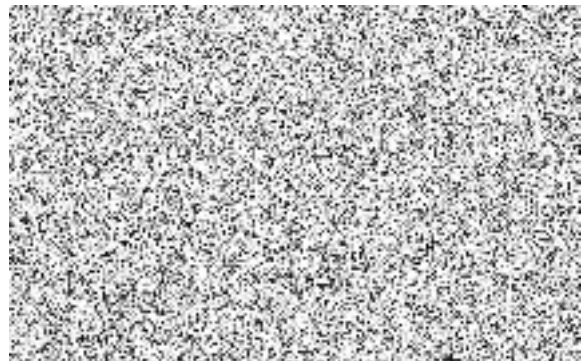
Dodavatel prohlašuje, že nabízený předmět plnění splňuje veškeré požadavky zadavatele.

Dodavatel prohlašuje, že předmět plnění dodá v souladu se všemi podmínkami, které jsou uvedeny v zadávací dokumentaci vč. všech jejích příloh k této veřejné zakázce.

30.10.2023

_____ datum

_____ razítko



Technická specifikace mikrobus policejní DN 4x4

Poř. č.	Požadované údaje		Údaje, které nabízí a vyplní uchazeč
1.	Výrobce (tovární značka):		MB VITO
2.	Obchodní označení (typ, model):		Vito 119 L tourer
3.	Provedení:	Mikrobus policejní DN 4x4;	ANO
4.	Počet dveří pro osádku:	4 - z toho 1x přední u řidiče, 1x přední u spolujezdce, 1x boční posuvné, 1x zadní výklopné nahoru;	ANO
5.	Kategorie:	M1 nebo N1;	M1
6.	Motor:	Vznětový;	ANO
7.	Palivo:	Nafta motorová;	ANO
8.	Objem motoru: (ccm)	Minimálně 1950;	ANO, 1950 ccm
9.	Výkon motoru: (kW)	Minimálně: 120;	140 kW
10.	Točivý moment: (Nm)	Minimálně 400;	440 Nm
11.	Emise	Dle platné legislativy, v současnosti EURO 6;	Euro 6
12.	Spotřeba paliva pro kombinovaný provoz:	V souladu s Přílohou č. II Nařízení vlády č.173/2016 Sb., o stanovení závazných zadávacích podmínek pro veřejné zakázky na pořízení silničních vozidel;	8,0 l / 100 km dle WLTP
13.	Zrychlení 0 – 100 km/h: (s)	Maximálně za 14;	10 s
14.	Maximální konstrukční rychlost: (km/h)	Min. 160 (u základního modelu bez požadované zástavby);	195 km/h
15.	Ostatní:	Zařízení pro start za studena do -20°C;	ANO
16.	Převodovka:	Minimálně 6-ti stupňová vpřed, mechanická nebo automatická;	9-ST.
17.	Pohon náprav:	Pohon stálý 4x4 nebo stálý pohon jedné nápravy (přední nebo zadní) s mechanicky nebo automaticky připojitelným pohonem druhé nápravy;	4X4 stálý
18.	Objem palivové nádrže: (l)	Minimálně 70;	70 l
19.	Hmotnosti:		
20.	Užitečná hmotnost (včetně řidiče): (kg)	minimálně 780 (u základního vozidla z výroby před úpravami);	1 100 kg

Příloha č. 5 Zadávací dokumentace k VZ č. j. KRPB-159458-4/ČJ-2023-0600VZ

21.	Celková hmotnost: (kg)	maximálně 3500 kg;	3 200 kg
22.	Vnější rozměry:		
23.	Délka: (mm)	Maximálně 5200;	5 140 mm
24.	Rozvor: (mm)	Minimálně 3000;	3 200 mm
25.	Výška: (mm)	Maximálně 2600 včetně všech přídatně namontovaných zařízení na střeše v základní (převozní) poloze;	2 170 mm
26.	Vnitřní rozměry:		
27.	Délka ložné plochy: (mm)	Minimálně 2500 (měřeno u podlahy od sedadla řidiče k zadním výklopným dveřím)	2 653 mm
28.	Terénní předpoklady:		
29.	Světlá výška: (mm)	minimálně 120;	120 mm
30.	Karoserie:		
31.	Provedení:	Mikrobus policejní;	ANO
32.	Střecha:	Odhlučňená s tepelnou izolací;	ANO
33.		V barvě vozidla;	ANO
34.		Kovová;	ANO
35.	Počet dveří:	4 (2x přední, 1 x boční posuvné vpravo, 1x zadní výklopné);	ANO
36.	Počet míst k sezení:	min. 4 (řidič + spolujezdec vpředu, 2 místa k sezení v řadě v prostoru pro cestující, viz podrobnější popis dále);	ANO, 4
37.	Sedadla:		
38.	Sedadlo řidiče:	Výškově stavitelné sedadlo řidiče s bederní opěrkou, loketní operka	ANO
39.	Sedadlo spolujezdce vpředu:	Sedadlo spolujezdce otočné k pracovnímu stolu umístěného v pracovním prostoru (viz požadavky níže);	ANO
40.	Sedadla v pracovním prostoru:	Druhá řada sedadel v prostoru pro cestující (pracovním prostoru) je požadována v provedení min. 2 místa k sezení.	ANO
41.		Tato sedadla musí být určena pro přepravu osob a musí být homologována pro typ nabízeného vozidla a pro kategorii M1.	ANO
42.		Sedadla musí být určena a homologována pro přepravu osob i při maximální rychlosti nabízeného vozidla;	ANO
43.		Požadují se sedadla originální z výroby vozidla.	ANO

Příloha č. 5 Zadávací dokumentace k VZ č. j. KRPB-159458-4/ČJ-2023-0600VZ

44.	Čalounění všech sedadel ve vozidle:	Čalouněné látkou tmavší barvy (např. šedá, černá);	ANO
45.		Z robustní (zesílené) tkaniny;	ANO
46.	Okna:	Elektricky ovládaná přední boční okna;	ANO
47.		Čelní sklo a skla bočních oken vpředu tónovaná;	ANO
48.		Všechna okna pracovního prostoru a zavazadlového prostoru zatmavená např. černými fóliemi se světelnou propustností maximálně 10 %;	ANO
49.		Boční okno vlevo a vpravo vzadu (v části zavazadlového prostoru) s ventilací, el ovládání oken u řidiče;	ANO
50.	Bezpečnost:		
51.		Počet airbagů minimálně 2 (řidič + spolujezdec);	ANO
52.		Airbag před spolujezdcem vypínatelný obsluhou vozidla;	ANO
53.		ABS, ASR, ESP (nebo obdobné technické systémy);	ANO
54.		Posilovač řízení;	ANO
55.		Tříbodové bezpečnostní pásy pro všechna sedadla;	ANO
56.	Barva vozidla a policejní polepy:		
57.		Základní stříbrná metalíza;	ANO
58.		Barevné provedení musí splňovat podmínky stanovené platnou vyhláškou (v současnosti Vyhláška Ministerstva vnitra č. 122/2015 Sb.);	ANO
59.	Polepy vozidla: (v policejním provedení)	Modrá fólie: reflexní, kód modré barvy - je RAL 5017; odrazivost fólie – při osvětlovacím úhlu 5° a diferenčním úhlu 0,33° bude mít nepotištěná fólie koeficient zpětného odrazu minimálně 10 [cd/(lx*m2)];	Orafol, Oralite
60.		Žlutá fólie: reflexní fluorescentní, kód žluté barvy - je RAL 1026; odrazivost fólie - při osvětlovacím úhlu 5° a diferenčním úhlu 0,33° bude mít nepotištěná fólie koeficient zpětného odrazu minimálně 200 [cd/(lx*m2)];	Orafol, Oralite
61.		Černá fólie: nereflexní černá fólie - je RAL 9011 - pro černý nápis „POLICIE“;	Avery 701
62.		Znak Policie ČR na přední kapotě vozidla: nereflexní fólie, grafický manuál v elektronické podobě dodá uchazeči zadavatel.	ANO

Příloha č. 5 Zadávací dokumentace k VZ č. j. KRPB-159458-4/ČJ-2023-0600VZ

63.		Ve vztahu k vyobrazení polepů vozidla obsaženém v uvedené vyhlášce zadavatel pro informaci uchazečů uvádí, že reflexní polep (tj. modrá a žlutá fólie) vyobrazeného vozidla činí přibližně 25 % plochy vozidla, kde poměr žluté (vysoce reflexní) a modré (semi-reflexní) fólie je přibližně 28% ku72%. V této souvislosti se „plochou vozidla“ rozumí vnější plocha karoserie s nárazníky a bez plochy oken a světel.	ANO
64.		Policejní polepy vozidla barevnými fóliemi musí odpovídat barevným ilustračním nákresům, viz ilustrační obrázky)	ANO
65.	Výbava:		
66.		Standardní pro základní stupeň výbavy s dalšími níže uvedenými prvky výbavy;	ANO
67.		Centrální zamykání s dálkovým ovládním. Minimálně 2 ks plnohodnotného klíče;	ANO
68.		Automatické rozsvícení světel po nastartování s možností vypnutí této funkce před jízdou nebo i během jízdy;	ANO
69.		Elektronický imobilizér;	ANO
70.		2x elektrická zásuvka 12V a 2x USB výstup v prostoru palubní desky v dosahu řidiče a spolujezdce. Umístění těchto zásuvek nesmí v případě zapojení externích přístrojů do těchto zásuvek, omezovat funkčnost vozidla a jeho vybavení (např. otevírání schránky před spolujezdcem, airbagu). Zásuvky musí být dobře dostupné;	ANO
71.		Zesílený alternátor minimálně 180Ah;	ANO
72.		Vyhřívaná, elektricky ovládaná vnější zpětná zrcátka;	ANO
73.		Ukazatel vnější teploty (může být součástí palubního počítače);	ANO
74.		Klimatizace s topením pro prostor vpředu a prostor kanceláře (cestující vzadu). Včetně rozvodů do požadovaných prostor a regulace. Ovládání z místa řidiče;	ANO
75.		Přídavné, na motoru nezávislé horkovzdušné topení pro vytápění prostoru řidiče a spolujezdce vpředu a prostoru kanceláře. Spínací hodiny. Dálkové ovládání. Včetně montáže do vozidla. Topení se požaduje originální z výroby vozidla nebo schválené výrobcem vozidla nebo výhradním zastoupením výrobce v ČR. V případě, že	SXT, 2 kW

Příloha č. 5 Zadávací dokumentace k VZ č. j. KRPB-159458-4/ČJ-2023-0600VZ

	nebude topení originální nebo schválené výrobcem vozidla, tak se požaduje předložit typový list, že je dané topení schválené pro tento typ vozidla;	
76.	Přední mlhové světlomety. Originální z výroby vozidla nebo schválené výrobcem vozidla nebo výhradním zastoupením výrobce vozidla v ČR. Řídící jednotka vozidla musí být již z výroby naprogramována pro montáž a požívání mlhových světel;	ANO
77.	Třetí brzdové světlo;	ANO
78.	Zadní dveře se sklem a stěračem (včetně cyklovače a rozmrazování);	ANO
79.	Displej o velikosti minimálně 6". Displej musí být umístěný v zorném poli řidiče a musí být včetně napájení;	Uchazeč uvede výrobce, typ a parametry: ano Audio MB 30
80.	Autorádio s bluetooth a handsfree. Autorádio se požaduje originální z výroby vozidla, nebo schválené výrobcem vozidla nebo výhradním zastoupením výrobce vozidla v ČR. Včetně antény a reproduktorů;	Uchazeč uvede výrobce, typ a parametry: audio MB 30
81.	Parkovací asistent vzadu pro couvání vozidla formou akustické signalizace rozpoznávající překážky za vozidlem a couvací kamerou se zobrazováním vzdálenosti (odstupu) od překážek se zobrazením na displeji autorádia. Zařízení musí být originální nebo schválené výrobcem vozidla nebo výhradním zastoupením výrobce vozidla v ČR;	Uchazeč uvede výrobce, typ a parametry: couvací kamera a senzory vpředu a vzadu – originál z výroby
82.	Uzavíratelná schránka integrovaná v palubní desce před spolujezdcem;	ANO
83.	Gumové koberce s obrubou, vpředu;	ANO
84.	Příprava pro střešní nosič použitelný pro uchycení požadovaného zařízení (např. světelných ramp, informačního panelu) na střeše vozidla. Tato příprava se požaduje originální nebo homologovaná pro daný typ vozidla;	ANO
85.	Zesílené tlumiče a pérování;	ANO
86.	Sada letních pneumatik včetně disků (kompletní sada kol);	ANO
87.	Plnohodnotné rezervní kolo odpovídající typu kol užitému na vozidle;	ANO

Příloha č. 5 Zadávací dokumentace k VZ č. j. KRPB-159458-4/ČJ-2023-0600VZ

88.		Středové nebo celoplošné kryty kol (NE v případě použití disků z lehkých slitin);	ANO al. kola
89.		Tažné lano nebo tyč (skládací - teleskopická);	ANO
90.		Tažné oko vpředu a vzadu;	ANO
91.		Ruční hasicí přístroj práškový (2kg), umístěný ve vozidle do držáku na lehce přístupném místě;	ANO
92.		Povinná výbava (viz. Vyhláška č. 341/2014 Sb. Ministerstva dopravy a spojů, o schvalování technické způsobilosti a o technických podmínkách provozu vozidel na pozemních komunikacích, ve znění pozdějších předpisů).	ANO
93.	Elektrická energie a zdroje:		
94.		Vozidlo musí být schopné bez zapnutého motoru být plně provozuschopné po dobu minimálně 30 minut bez připojení na externí zdroje, tj. síť 230V nebo elektrocentrálu (není součástí dodávky), a to při provozování (zapnutí) těchto přístrojů a vybavení: notebook, tiskárna, majáková technika, informační LED diodový panel umístěný na střeše vozidla, informační LED diodový panel umístěný za zadním oknem vozidla, radiostanice;	ANO
95.	Zdroje elektrické energie:	Primární akumulátor (hlavní baterie) vozidla pro napájení hlavních funkcí spojené s vozidlem (motor, světla, topení, klimatizace, a autorádio aj.);	ANO
96.		Sekundární přídatný bezúdržbový akumulátor (druhá baterie) s propojovacím relé. Minimálně 75 Ah 420 A. Originální z výroby vozidla nebo schválený výrobcem vozidla nebo výhradním zastoupením (dovozcem) vozidla do ČR. Řídící jednotka vozidla musí být již z výroby naprogramována na provoz přídatné baterie. Akumulátor se požaduje pro napájení těchto zařízení a vybavení: <ul style="list-style-type: none"> - Informační LED diodový panel umístěný na střeše vozidla, - Informační LED diodový informační panel umístěný za zadním oknem vozidla, - Vnější osvětlovací soustava, - Majáková technika včetně LED diodových nápisů STOP/POLICIE, - Radiostanice, 	Uchazeč uvede výrobce, typ a parametry: originál z výroby, 95 Ah.

Příloha č. 5 Zadávací dokumentace k VZ č. j. KRPB-159458-4/ČJ-2023-0600VZ

		<ul style="list-style-type: none"> - Nezávislé horkovzdušné topení, - a jiné. <p>Sekundární akumulátor se požaduje i pro dobíjení Lithiového napájecího zdroje s integrovanou lithiovou baterií (viz bod níže).</p>	
97.		<p>Lithiový napájecí zdroj s integrovanou (lithiovou) baterií 12V minimálně 100 Ah a integrovaným systémem řízení této baterie, neustále napájený z elektrické sítě vozidla a napájený ze sítě 230V při napojení přes boční elektrickou zásuvku na externí elektrickou síť.</p> <p>Jedná se o záložní zdroj pro napájení energeticky náročných přístrojů a přístrojů citlivých na kolísání napětí, které jsou nebo mohou být ve vybavení vozidla:</p> <ul style="list-style-type: none"> - Tiskárna (je součástí dodávky viz požadavky níže), - Notebook (je součástí dodávky viz požadavky níže), - Chladnička (není součástí dodávky), - Rychlovarná konvice (není součástí dodávky), - a jiné, <p>Zařízení musí plnit funkci elektrického měniče napětí. Požaduje se výstup pro 230V minimálně 1900 W při trvalé zátěži po dobu minimálně 25 minut</p>	Carclever, 2500 W
98.	Napájení z vnější elektrické sítě 230V:	<p>Vnější zásuvka pro připojení externího zdroje 12V a s propojením na elektrickou soustavu vozidla (min. 15 A). Možnost napájení z elektrocentrály nebo ze externí elektrické sítě 230V. Součástí musí být temperace interiéru na teplotu min. 15°C. Zásuvka musí být vybavena pojistkou proti nechtěnému rozjezdu při zapojení kabelu do vnější zásuvky;</p>	Mag Code, 12V, 15A
99.	Dobíjení:	<p>Součástí vozidla musí být nabíječka pro třístupňové nabíjení primárního akumulátoru, sekundární akumulátoru a lithiového napájecího zdroje. Nabíjení musí probíhat automaticky po vypnutí motoru vozidla a připojení vozidla na elektrickou síť nebo elektrocentrálu. Musí být přitom zajištěno i nabíjení ostatního vybavení vozidla tj. ruční svítilny, dobíječ baterií apod. – (viz další vybavení vozidla). Požaduje se pro tyto účely nabíječka, která musí</p>	Victron

Příloha č. 5 Zadávací dokumentace k VZ č. j. KRPB-159458-4/ČJ-2023-0600VZ

		<p>být funkční pouze při zapojení na elektrickou síť 230V nebo elektrocentrálu. V případě odpojení od elektrické sítě nebo elektrocentrály se požaduje automatické odpojení od přídatné baterie. Požaduje se zcela automatické připojování a odpojování obsluhou vozidla jednoduchým způsobem, a to – připojením/odpojením kabelu k vnější zásuvce vozidla. Připojení musí být pevné. Součástí nabíječky musí být displej pro indikaci stavu nabíjení, monitorování stavu všech napojených baterií a informace o proud (napětí). Nabíječka musí být umístěna tak, aby obsluha snadným způsobem mohla kontrolovat informace na displeji;</p>	
100.	Pracovní prostor (kancelář):		
101.	Pracovní prostor musí umožňovat:	Upravený z nákladového prostoru nebo prostoru pro cestující vozidla přepažením, instalací zvláštního nábytku s ukládacími prostory a pracovními plochami, úpravou podlahy a stěn a zvláštními instalacemi pro připojení PC vybavení, umístění administrativních prostředků.	ANO
102.		Obložení stěn a stropu pracovního prostoru;	ANO
103.		Protiskluzová voděodolná podlaha s olištováním po vnitřním obvodu. Podlaha musí být pevná, rovná, bez výstupků a prohlubní. Podlaha nesmí být pórovitá. Požadavku vyhovuje např. podlaha „ALTRO“ nebo „SMARTFLOOR“. Požaduje se podlaha obdobných nebo lepších vlastností. Podlaha musí mít atest na nehořlavost a pro použití ve vozidlech;	ANO
104.		Vnitřní osvětlení LED diodovými světly: - na stropě vozidla 2 x LED diodová bodová světla s vypínačem nebo 2x LED diodová lampička na stropu vozidla na flexibilním (ohebném) držáku s vypínačem;	2 x LED zapuštěný pásek ve stropě
105.	Vnitřní vestavba:	Pracovní stůl při levé stěně vozidla na místě 1. řady sedadel - provedení pro sedadla vzadu i pro otočné sedadlo spolujezdce, deska stolu musí být zajištěna proti uvolnění vlivem otřesů (ne samořezné šroubky);	ANO

Příloha č. 5 Zadávací dokumentace k VZ č. j. KRPB-159458-4/ČJ-2023-0600VZ

106.		Deska pracovního stolu musí být z minimálně 5 vrstvé lepené dřevěné překližky o tloušťce minimálně 20 mm, s omyvatelnou povrchovou úpravou;	ANO
107.		Deska pracovního stolu musí být uzpůsobena pro používání notebooku se speciálním uchycením notebooku. Uchycení musí být bez manipulace a odpojování kabelů při jízdě nebo šetření dopravních nehod. Není přípustné řešení – suchý zip nebo podobné řešení. Provedení uchycení musí být odsouhlaseno konečným uživatelem v rámci dodatečných úprav;	ANO, držák
108.		Integrované rozvody pro nabízený notebook a dokovací stanici - včetně napájení (propojení do elektrické sítě a USB k tiskárně);	ANO
109.		Na pracovním stole nebo v jeho blízkosti musí být zajištěn dostatečný prostor (plocha) pro využití externí myši a externí klávesnice;	ANO
110.		USB rozvody pro připojení externích zařízení snadno dostupné pro obsluhu (např. pracovní deska vozidla);	ANO
111.		3x elektrická zásuvka na 230 V, v prostoru pracovního stolu;	ANO
112.		Laserová, černobílá multifunkční tiskárna (tiskárna, kopírka, scanner) pro formát papíru A4, umístěná na bezpečném místě se zajištěním proti pohybu při jízdě vozidla a případném nárazu vozidla. Tiskárna musí být na dobře přístupném místě v zástavbě vozidla. Snadné zajištění připojení k PC včetně propojovacích kabelů (USB). U tiskárny musí být zajištěn její bezproblémový chod napájením z měniče el. proudu a současného provozu počítače (notebooku) i bez nutnosti nastartování vozidla. Maximální odběr elektrického proudu 1200 W;	Uchazeč vedle typu a výrobce uvede i parametry: Brother DCP-1510E, 2400 × 600 DPI, A4
113.		Koš na odpadky s uchycením (vyjímatelný), o objemu minimálně 3 litry;	ANO
114.	Vnitřní vestavba – nábytek v pracovním prostoru:	Nábytek v pracovním prostoru musí být vyhotoven z materiálu, který je určený pro zástavbu do vozidel;	ANO
115.		Zástavba nábytkem v pracovním prostoru (konstrukce stolu, skříňka pod třemi sedadly) musí být provedena z vysoce variabilního stavebnicového systému. Veškeré nosné konstrukční prvky tohoto systému musí být profilované a v AL provedení, včetně bočních stěn,	ANO, BOTT GMBH

Příloha č. 5 Zadávací dokumentace k VZ č. j. KRPB-159458-4/ČJ-2023-0600VZ

		<p>které musí být perforované. Veškeré konstrukční spoje musí být šroubované – nikoliv nýtované či svařované;</p>	
116.		<p>Nábytek musí být ve vozidle upevněn bez možnosti posunu či utržení v průběhu jízdy nebo nárazu (havárie) vozidla. Použitý systém musí být testován dynamickou zkouškou – nutno doložit protokolem v nabídce;</p>	ANO
117.		<p>Konečná forma zástavby v pracovním prostoru a umístění jednotlivých komponentů (šuplíky, umístění NTB, tiskárny, ovládacích prvků, osvětlení apod.) v pracovním prostoru bude konzultováno se zástupcem zadavatele v rámci dodatečných úprav;</p>	ANO
118.	<p><u>Ilustrační obrázky úložných prostorů a zásuvek:</u></p>		
119.	<p>Zavazadlový (nákladový) prostor:</p>		
120.		<p>Požaduje se pracovní deska umístěná a připevněná na konstrukci opláštěná ze tří stran. Pracovní deska musí být z minimálně 5 vrstvé lepené dřevěné překližky o tloušťce minimálně 20 mm, s omyvatelnou povrchovou úpravou.;</p>	ANO
121.		<p>Osvětlení zavazadlového prostoru LED diodovým světlem (zářivka)</p>	ANO

Příloha č. 5 Zadávací dokumentace k VZ č. j. KRPB-159458-4/ČJ-2023-0600VZ

122.		4x dopravní kužel skládací se dvěma reflexními pruhy, výška cca 50 cm, základna cca 30x30 cm včetně uchycení v zavazadlovém prostoru;	ANO
123.	Vnitřní vestavba – nábytek v zavazadlovém (nákladovém) prostoru:	Nábytek v nákladovém prostoru musí být vyhotoven z materiálu, který je určený pro zástavbu do vozidel;	ANO, BOTT GMBH
124.		Zástavba nábytkem (konstrukce, opláštění, šuplíky, police) v nákladovém prostoru musí být provedena z vysoce variabilního stavebnicového systému. Veškeré nosné konstrukční prvky tohoto systému musí být profilované a v AL provedení, včetně bočních stěn, které musí být perforované. Veškeré konstrukční spoje musí být šroubované – nikoliv nýtované či svařované;	ANO
125.		Nábytek musí být ve vozidle upevněn bez možnosti posunu či utržení v průběhu jízdy nebo nárazu (havárie) vozidla. Použitý systém musí být testován dynamickou zkouškou – nutno doložit protokolem v nabídce;	ANO
126.		Konečná forma zástavby v zavazadlovém (nákladovém) prostoru a umístění jednotlivých komponentů (šuplíky, pojezdové mechanismy, pracovní deska, umístění nabíječek, osvětlení a dalšího příslušenství) v zavazadlovém prostoru bude konzultováno se zástupcem zadavatele;	ANO
127.	<u>Ilustrační obrázek uspořádání zavazadlového prostoru u současných vozidel policie:</u>		



Poznámka: Ilustrační obrázek neodpovídá materiálovým vyhotovením technickou specifikaci. Je pouze informativního charakteru.

128. **Speciální – policejní vybavení vozidla:**

129. Majáková technika:

V souladu s platnou legislativou (Část třetí, čl. IV, odst. 17 Zákona č. 193/2018 Sb., zákon, kterým se mění zákon č. 56/2001 Sb., o podmínkách o provozu vozidel na pozemních komunikacích a o změně zákona č. 168/1999 Sb., o pojištění odpovědnosti za škodu způsobenou provozem vozidla a o změně některých souvisejících zákonů (zákon o pojištění odpovědnosti z provozu vozidla), ve znění zákona č. 307/1999 Sb., ve znění pozdějších předpisů, a další související zákony) v provedení modro červeném, tj. pravá strana vozidla světlo modré barvy, pravá strana světlo červené barvy (bráno z pohledu ve směru jízdy vozidla);

ANO

130.

Přední dvouzáblesková světelná rampa s dvojitým majákem modro/červené barvy s LED technologií, s čírymi kryty umístěná v přední části střechy vozidla. Maximální výška 100 mm. Rozmístění LED diod musí být po celé šířce světelné rampy a jejich krajích. Veškeré výstražné LED moduly musí být opatřeny diodami

Holomý, VNTC 024LU/MG
RrrbbB-1219

Příloha č. 5 Zadávací dokumentace k VZ č. j. KRPB-159458-4/ČJ-2023-0600VZ

	<p>s optikou, jejíž činná svítící plocha efektivně využívá výšky a šířky průhledné části krytu světelné soupravy. Majáky na rampě musí být homologovány dle EHK č. 65 TB2 a TR2 pro dvě úrovně svítivosti v režimu střídavého záblesku při zapnutí výstražných modulů. Světelná souprava musí být rovněž homologována dle EHK č. 10. Požaduje se doložení homologace. Boční pracovní LED diodová světla (1x vpravo a 1x vlevo) integrovaná ve světelné rampě (min. výkon jednoho světla 9 W, min. světelný tok jednoho světla 500 lumenů);</p>	
131.	<p>Zadní dvouzáblesková světelná rampa s dvojitým majákem s LED technologií s čirými kryty, umístěná na zadní části střechy vozidla.</p> <ul style="list-style-type: none"> - Na levém kraji vozidla se požaduje červené a na pravé straně vozidla modré výstražné světlo; - Červené světlo na levé straně a modré světlo na pravé straně světelné rampy a LED alej oranžové barvy mezi těmito světly na zadní straně rampy; Maximální výška rampy 100 mm; - Světelná alej s možností směrového navádění vlevo a vpravo, možnost několika světelných módů výstražných oranžových světel – blikání; <p>Veškeré výstražné LED moduly musí být opatřeny diodami s optikou, jejíž činná svítící plocha efektivně využívá výšky a šířky průhledné části krytu světelné soupravy. Modrá a červená světla umístěná na rampě musí být homologována dle EHK č. 65 TB2 a TR2 pro dvě úrovně svítivosti v režimu střídavého záblesku při zapnutí výstražných modulů. Světelná souprava musí být rovněž homologována dle EHK č. 10. Požaduje se doložení homologace. Boční pracovní LED diodová světla (1x vpravo a 1x vlevo) integrovaná ve světelné rampě (min. výkon jednoho světla 9 W, min. světelný tok jednoho světla 500 lumenů);</p>	<p>Holomý, VNTC 012LU/MG-RB-TM41-1219</p>
132.	<p>Samostatný červeně blikající diodový "zrcadlový" nápis se dvěma kombinacemi slov STOP/POLICIE a s možností opakování jednoho nápisu umístěný vlevo na přední části vozidla ve výšce mezi 650-800 mm nad vozovkou nebo za čelním oknem (sklem) s</p>	<p>Holomý, OZN 102-CZ-/Z-i-SC-R</p>

Příloha č. 5 Zadávací dokumentace k VZ č. j. KRPB-159458-4/ČJ-2023-0600VZ

	uchycením a odcloněním tak, aby neoslňoval posádku. Rozměry nápisu cca 330 mm x 110 mm;	
133.	LED informační panel viz specifikace níže;	ANO
134.	1x boční doplňkové výstražné světlo modré barvy na pravé straně a 1x boční doplňkové výstražné světlo červené barvy na levé straně, s technologií LED umístěné v levém a pravém předním blatníku, splňující EHK č. 65 XB2 a XR2, a EHK č.10. Požaduje se doložení homologace;	Holomý, LED B 58-UT6-SM R65, LED R 58-UT6-SM R65
135.	1x doplňkové výstražné světlo modré barvy na pravé straně a 1x doplňkové výstražné světlo červené barvy na levé straně, s technologií LED umístěné v čelní masce vozidla, splňující EHK č. 65 XB2 a XR2, a EHK č. 10. Požaduje se doložení homologace;	Holomý, LED B 58-UT6-SM R65, LED R 58-UT6-SM R65
136.	1x doplňkové výstražné světlo modré barvy na pravé straně a 1x doplňkové výstražné světlo červené barvy na levé straně, s technologií LED umístěné na hraně zadních výklopných dveří tak, aby modré a červené světlo bylo viditelné při otevření (vyklopení) těchto dveří, splňující EHK č. 65 XB2 a XR2, a EHK č. 10. Požaduje se doložení homologace. Požaduje se samostatný vypínač pro zapnutí těchto světel.	Holomý
137.	1x doplňkové výstražné světlo modré barvy na pravé straně a 1x doplňkové výstražné světlo červené barvy na levé straně, s technologií LED umístěné v zadních výklopných dveřích vozidla z vnější části, splňující EHK č. 65 XB2 a XR2, a EHK č. 10. Požaduje se doložení homologace;	Holomý
138.	Rozhlasové zařízení umístěné v přední části vozidla - reproduktor s minimálním výkonem 2 x 100 W a minimálním akustickým tlakem (při jmenovitém výkonu 100 W a vzdálenosti 1 m od zdroje) 120 dB v režimu použití sirény. Zařízení nesmí být umístěno tak, aby poškozovalo nebo opotřebovávalo jiné komponenty vozidla;	Holomý, H100
139.	Ovládání sirény např. prohouknutí se požaduje nejen z ovládacího panelu, ale také z volantu vozidla;	ANO
140.	Ovládací panel světelné rampy s rozhlasovým zařízením, diodových nápisů STOP/POLICIE a radiostanice musí být umístěn do rámečku tvořícího kompaktní součást přístrojové desky;	ANO

Příloha č. 5 Zadávací dokumentace k VZ č. j. KRPB-159458-4/ČJ-2023-0600VZ

141.	Výbava pro použití radiostanice obsahující tyto prvky:	Montážní sada včetně montáže pro připojení vozidlové radiostanice TPM 700 - rádiového digitálního systému PEGAS (IZS ČR), který využívají složky Policie ČR. PEGAS je síťový (buňkový) trunčkový systém pro síťovou i nesíťovou komunikaci;	ANO
142.		- připojení ControlHead (CH) panelu (ovládání radiostanice) v provedení do rámečku DIN integrovaného přímo do palubní desky vozidla, nebo do „kapličky“ umístěné na palubní desce vozidla;	ANO
143.		- umístění radiobloku „BER“ na snadně přístupném místě vozidla (radioblok není součástí dodávky);	ANO
144.		- zabudování celé kabeláže tak, aby nedocházelo k poškození kabeláže ani radiobloku;	ANO
145.		- možnost kabelového připojení mobilního datového terminálu (počítače);	ANO
146.		- možnost připojení GPS přijímače;	ANO
147.		- záložní zdroj TBU, nebo připojení na sekundární akumulátor;	ANO, záložní zdroj
148.		- magnet na uchycení mikrofonu radiostanice umístěný v prostoru palubní desky vozidla v dosahu řidiče i spolujezdce;	ANO
149.		- zisková anténa na vozidlo, TNC konektor, vlnová délka $5/8\lambda$;	ANO
150.		GPS přijímač rozhraní RS232 umístěný ve vozidle na místě s velmi dobrým příjmem signálu a propojený s radioblokem;	ANO
151.		Emergency Systém Data Recorder se záznamem pohybu vozidla a stavových hlášení VRZ, včetně krátkých stavů (prohouknutí, probliknutí) vyvolaných obsluhou, záznam minimálně 2GB (USB propojení do počítače);	ANO
152.		<u>Ilustrační obrázky dvouzábleskových ramp a výstražných světel:</u>	



153.	LED diodový sklopný panel s textem a dopravními značkami umístěný na střeše vozidla:	Nissen LED WeNiPol II
154.	minimální velikost (d x š x v) 800 x 800 x 100 mm;	ANO
155.	Možnost zobrazování textů, dopravních značek, světelných šipek a světelného kříže;	ANO
156.	Umístěný na střeše vozidla v souladu s požadavky výrobce panelu;	ANO
157.	Automatické vyklápění a sklápění (bez nutnosti zásahu obsluhou);	ANO
158.	Možnost nouzového sklopení či vyklopení světelného panelu obsluhou v případě jeho poruchy;	ANO
159.	Předdefinované dopravní značení (DZ A8 - nebezpečí smyku, A22 - jiné nebezpečí, A23 - kolona, A24 - náledí, A26 - mlha, A27 -	ANO

Příloha č. 5 Zadávací dokumentace k VZ č. j. KRPB-159458-4/ČJ-2023-0600VZ

	nehoda, B1 - zákaz vjezdu, B21a - zákaz předjíždění, světelná šipka vlevo, světelná šipka vpravo, světelný kříž) a texty (povodeň, komunikace zaplavena, pozor kolona, stop, pozor objížďka, pozor nehoda, naváděcí šipky, pozor nebezpečí, zpomal, kontrola, povodeň, uzávěra apod., konečný seznam textů a dopravního značení bude upřesněn zástupcem zadavatele;	
160.	Dálkové ovládání panelu s grafickým displejem, který umožňuje zobrazit provozní informace. Dálkové ovládání musí být výnosné z vozidla a funkční bez použití kabelu. Musí mít vlastní zdroj (akumulátor), který se požaduje v případě vybití dobíjet z elektrické sítě vozidla;	ANO
161.	Ovládání střešního panelu umístěné v držáku v přední části vozidla v dosahu řidiče i spolujezdce, nebo v prostoru kanceláře. Konečné umístění upřesní zástupce zadavatele v rámci úprav při zástavbě do vozidla;	ANO
162.	LED technologie;	ANO
163.	Napájení panelu 12V;	ANO
164.	Svitivost panelu lze řídit automaticky nebo manuálně;	ANO
165.	Doplňené výstražnými světly v modrém nebo červenomodrém provedení s umístěním v horních rozích světelného panelu;	ANO
166.	Možnost jízdy vozidla se zvednutým sklopným panelem;	ANO
167.	Indikace (upozornění) na zvednutí panelu k řidiči;	ANO, panel
168.	Tabulka celkových výšek vozidla při zvednutém panelu a sklopeném panelu umístěná v prostoru řidiče;	ANO
169.	Plná programovatelnost textu obsluhou vozidla;	ANO
170.	Paměť pro předvolby nejpoužívanějších nápisů popř. značení;	ANO
171.	Voděodolný, omyvatelný, odolnost proti povětrnostním vlivům, snadná údržba;	ANO
172.	SW v českém jazyce;	ANO
173.	LED panel musí být schválen pro používání na pozemních komunikacích;	ANO
174.	LED panel a jeho uchycení musí být dimenzováno tak, aby bylo možné jet se zdviženým panelem min. rychlostí 60 km/h. V případě	ANO

Příloha č. 5 Zadávací dokumentace k VZ č. j. KRPB-159458-4/ČJ-2023-0600VZ

		překročení rychlosti uvedené uchazečem (min. 60 km/h), musí dojít k automatickému sklopení panelu do základní polohy (tzn. na střechu vozidla). Po automatickém sklopení a uvedení panelu do základní polohy musí dojít k vypnutí indikace (upozornění) na zvednutí panelu k řidiči;	
175.		Se sklopeným LED panelem (tzn. v základní poloze na střeše vozidla) bude možné jet rychlostí min. 160 km/h;	ANO
176.		LED panel musí být ve zvednuté poloze zajištěn proti nepříznivým povětrnostním vlivům (např. vítr), aby nedošlo k jeho přetočení;	ANO
177.		Kapacita systému min. 500 textů, popř. dopravních značek;	ANO
178.		Homologace pro užití na vozidlech;	ANO
179.	<p><u>Ilustrační obrázky diodového sklopného panelu:</u></p>   		
180.	Vnější osvětlovací soustava:		Labcraft

Příloha č. 5 Zadávací dokumentace k VZ č. j. KRPB-159458-4/ČJ-2023-0600VZ

181.	Osvětlovací soustava na principu LED technologie umístěná na pravém a levém boku vozidla na úrovni přechodu boční části vozidla do střechy (v blízkosti tzv. okapnice).	ANO,
182.	Požaduje se rozmístění formou LED diodových světelných modulů tak, aby bylo zajištěno svícení na obě dvě uvedené strany vozidla tj. doleva a doprava. Zapínání těchto světel na jednotlivé strany musí být řešeno samostatným vypínačem pro každou stranu.	ANO
183.	Osvětlovací soustava na principu LED technologie umístěná z vnitřní strany zadních výklopných dveří tak, aby po jejich otevření a vyklopení zajišťovala osvětlení prostoru zadních dveří.	ANO
184.	Korelová teplota barev minimálně 5500° kelvina (jasné světlo),	ANO
185.	LED informační panel:	Holomý, OZN 102-CZ-i-SC-R
186.	Umístěný za oknem zadních (výklopných) dveří;	ANO
187.	Ovládání panelu umístěné v dosahu spolujedoucího i řidiče (v přední části);	ANO
188.	Ovládací panel s možností grafického znázornění použitého nápisu na displeji;	ANO
189.	LED diodová technologie;	ANO
190.	Naprogramované nápisy a symboly (min. 15): - nápisy - např. STOP/POLICIE, UPRAV/Rychlost, NEHODA, KOLONA, NÁSLEDUJ MĚ, (v čj, aj, nj), - symboly – šipka vpravo, šipka vlevo; Konečný seznam textů a bude upřesněn zástupcem zadavatele);	ANO
191.	V místě umístění informačního panelu bude použita na zadním okně zatmavovací fólie s vyšší světelnou propustností nebo bude fólie vyříznuta;	ANO
192.	Programovatelný;	ANO
193.	<u>Ilustrační obrázky diodového sklopného panelu:</u>	



194.	Notebook s dokovací stanicí nebo externím dokovacím slotem + příslušenství:	Lenovo ThinkPad E15 Gen 4 Black
195.	min. velikost NTB 16 palců (velikost displeje);	ANO
196.	Pevný disk SSD o min. velikosti 256 GB nebo hybridní disk (SSD min. kapacita 20GB a pevný disk min. 1 TB);	Uchazeč uvede zvolený typ disku včetně kapacit:
197.	min. 4x port USB 3.0;	ANO
198.	RAM min. 8 GB;	ANO
199.	min. čtyřjádrový procesor;	ANO
200.	Operační systém kompatibilní s SW Policie ČR (např. SW pro zpracování dopravních nehod - nejlépe Windows verze 10 a vyšší) a ostatními vybranými programy v rámci technické specifikace;	ANO
201.	Standardní konektivita LAN;	ANO

Příloha č. 5 Zadávací dokumentace k VZ č. j. KRPB-159458-4/ČJ-2023-0600VZ

202.	NTB musí splňovat min. požadavky na HW ostatních vybraných programů (SW);	ANO
203.	Tělo NTB musí být v kompozitním provedení (např. slitina hořčík/hliník);	ANO
204.	CD/DVD mechanika s možností provádění zápisu nebo CD/DVD externí mechanika s možností provádění zápisu;	ANO
205.	Bluetooth;	ANO
206.	Wifi;	ANO
207.	Čtečka SD paměťových karet (integrovaná);	ANO
208.	Numerická klávesnice součástí NTB;	ANO
209.	Provoz na baterii, která tvoří součást NTB, musí být min. 2 hodiny bez použití jiného napájecího zdroje pro standardní nepřetržitou kancelářskou práci;	ANO
210.	Umístění NTB na pracovní desce stolu. Uchycení musí být řešeno tak, aby nedocházelo k poškození NTB a dokovací stanice vlivem jízdy (viz bod 117);	ANO
211.	Dokovací stanice nebo externí dokovací slot kompatibilní s vybraným NTB formou originálního příslušenství k nabízenému NTB;	ANO
212.	Dokovací stanice nebo externí dokovací slot s min. 4x portem USB 3.0;	ANO
213.	Možnost připevnění dokovací stanice nebo externího dokovacího slotu k pracovní desce stolu, bez možnosti pohybu, uchycení NTB v dokovací stanici nebo externí m dokovacím slotu bez možnosti vypadnutí NTB během jízdy vozidla;	ANO
214.	Externí klávesnice;	ANO
215.	Externí myš bezdrátová;	ANO
216.	Výstražná signalizační LED diodová světla (tzv. puký):	X-Flare
217.	min. 6 ks výstražných signalizačních LED diodových světel (puků);	ANO
218.	Barva světla červená;	ANO
219.	Umístění v kufříku (transportním obalu, který bude sloužit zároveň jako nabíječ;	ANO

Příloha č. 5 Zadávací dokumentace k VZ č. j. KRPB-159458-4/ČJ-2023-0600VZ

220.	Nabíjení 12V, 24V, 230V;	ANO
221.	Puky musí být pro venkovní použití, vodotěsné, protinárazové, opatřené magnetem (možnost uchycení na kovové předměty nebo karoserii vozidla). Použití za ztížených klimatických podmínek (déšť, sníh, mráz, vysoké teploty);	ANO
222.	min. 14 diod na jednom světle (puku) rozmístěných po jeho obvodu	ANO
223.	min. 6 možností svícení (6 módů);	ANO
224.	Ilustrační obrázky výstražných signalizačních LED diodových světel:	
225.	Digitální autokamera:	Stealmate
226.	Pro nahrávání (záznam) videa před vozidlem;	ANO

Příloha č. 5 Zadávací dokumentace k VZ č. j. KRPB-159458-4/ČJ-2023-0600VZ

227.	Umístění za čelní sklo např. přísavkou;	ANO
228.	Snadná montáž a demontáž;	ANO
229.	Formát záznamu JPEG;	ANO
230.	Rozlišení videa FULL HD (min. 1920x1080);	ANO
231.	Nastavení rozlišení videa;	ANO
232.	Optický ZOOM min. 1x;	ANO
233.	Snímková frekvence videa minimálně 45 sn./s;	ANO
234.	LED přisvícení pro záznam při špatných vnějších světelných podmínkách;	ANO
235.	Noční režim;	ANO
236.	Polarizační CPL filtr a UV filtr;	ANO
237.	Pořizování i fotografií s funkcí „okamžité foto“;	ANO
238.	Audiozáznam;	ANO
239.	Funkce rychlého vypnutí zvuku obsluhou;	ANO
240.	LCD displej o velikosti minimálně 2,5“;	ANO
241.	Funkce rychlé vypnutí LCD displeje obsluhou;	ANO
242.	Záznam videa i fotografií na micro SD nebo SD paměťovou kartu;	ANO
243.	Součástí dodávky musí být kompatibilní paměťová karta min. 32 GB. V případě dodání microSD karty se požaduje SD adaptér;	ANO
244.	Časová smyčka;	ANO
245.	Zamykání videa proti přemazání;	ANO
246.	G-senzor pro záznam v trojrozměrném prostoru směr jízdy vozidla pro případnou analýzu jízdy vozidla. Záznam incidentu (nárazu) a automatické uzamknutí aktuálního záběru proti smazání časovou smyčkou;	ANO
247.	Výstup: USB, HDMI:	ANO
248.	České menu;	ANO
249.	Podsvícení ovládacích tlačítek;	ANO
250.	Včetně akumulátoru;	ANO

Příloha č. 5 Zadávací dokumentace k VZ č. j. KRPB-159458-4/ČJ-2023-0600VZ

251.		Napájení z 12V el. zásuvky vozidla, včetně připojovacího kabelu a autonabíječky;	ANO
252.		Kabel pro připojení k PC;	ANO
253.		GPS;	ANO
254.		SW pro vyhodnocování v PC;	ANO
255.		Návod v českém jazyce;	ANO
256.		Obal pro uložení;	ANO
257.		Parametrům odpovídá např. TrueCam A7S. Požaduje se dodat zařízení obdobných nebo lepších technických parametrů a vlastností;	ANO
258.	<i>Další vybavení pro zaměřování míst dopravních nehod:</i>		
259.	Měřič vzdáleností - krokoměr (kolečko):		KINEX - PROFI
260.		Materiál – kov (tělo krokoměru). Ostatní komponenty mohou být vyrobeny z jiných odolných materiálů;	ANO
261.		Stojánek pro opření měřiče (bez možnosti převrnutí);	ANO
262.		Mechanické počítadlo s tlačítkem pro vynulování umístěné v horní nebo dolní části;	ANO
263.		Načítání a odečítání po jednom centimetru;	ANO
264.		Přepravní obal na krokoměr (stačí pouze na samotné kolečko);	Látkový
265.		Umístění v zadní části vozidla v držáku;	ANO
266.		Odolnost proti povětrnostním vlivům obvyklým v ČR (déšť, sníh, mráz, slunce). Musí být zajištěna plná funkce i za nepříznivých povětrnostních vlivů!!!!;	ANO
267.		Použití při teplotách -20 °C až +50 °C;	ANO
268.	<u>Ilustrační obrázky měřiče vzdáleností - krokoměru (kolečka):</u>		



269.	Ruční svítlna:		Nighthstick Intrans
270.		Typ svítidla LED (např. LED Luminus, LED Cree) kompletní provedení svítidla;	ANO
271.		Světelný tok min. 400 lumenů;	ANO
272.		Odolná proti vodě (déšť) a dalším ztíženým klimatickým podmínkám (např. sníh, mráz);	ANO
273.		Minimální doba svítivosti 8 hod. (při výkonu minimálně 400 lumenů);	ANO
274.		Max. rozměry 300 x 120 x 120 (d x š x v);	ANO
275.		Dosah světla min. 500 m;	ANO
276.		Mrazuvzdorná;	ANO
277.		Dobíjecí akumulátor pro daný typ svítilny a požadované parametry;	ANO
278.		Nabíjecí základna s nabíječkou umístěná v zadní části vozidla (zavazadlovém prostoru) - možnost nabíjení baterií i po vypnutí motoru vozidla a připojení vozidla na el. síť;	ANO
279.		Počet svítílen ve vozidle - 2 ks ;	ANO

Příloha č. 5 Zadávací dokumentace k VZ č. j. KRPB-159458-4/ČJ-2023-0600VZ

280.		Baterie vybavená barevným filtrem červené a zelené barvy (překrytí reflektoru nebo nasazovací kužele kompatibilní s vybranými svítilnami);	ANO
281.		Možnost regulace intenzity světla;	ANO
282.		Ukazatel kapacity baterie;	ANO
283.		Plynulé zaostřování osvětlení;	ANO
284.		Odolnost proti klimatickým podmínkám – sníh, déšť, mráz, slunce;	ANO
285.		Použití při teplotách -20 °C až +40°C;	ANO
286.	<p><u>Ilustrační obrázek svítilen:</u></p> <div style="text-align: center;">  </div>		
287.	Držák na mobilní telefon s univerzální handsfree sadou:		Univerzal holder
288.		Univerzální držák na mobilní telefon umístěný v přední části vozidla v dosahu řidiče i spolujezdce;	ANO
289.		Možnost umístění různých telefonů v držáku, bez možnosti jeho vypadnutí;	ANO
290.		Úprava držáku bez použití náradí;	ANO
291.		Možnost nastavení držáku - např. otočný kloub, výškové nastavení;	ANO
292.		Univerzální handsfree sada kompatibilní s různými druhy mobilních telefonních přístrojů v případě nesplnění autorádia s hadsfree;	ANO
293.	Sada náradí:		BVoy
294.		Profipáčidlo VRVN velké - kovové, z pevného materiálu (bez možnosti ohnutí při páčení);	ANO
295.	<p><u>Ilustrační obrázek profipáčidla (VRVN):</u></p>		



296.	Nabíječka na akumulátory:	PRO Charger
297.	Funkce - nabíjení, vybíjení, oživení, test;	ANO
298.	Možnost nabíjet dobíjecí akumulátory AA a AAA;	ANO
299.	Možnost nabíjení a vybíjení min. 4 baterií současně;	ANO
300.	Napětí: 12V, 230V (možnost použít ve vozidle na autozásuvku nebo zdroj 230V);	ANO
301.	Identifikace chybně vloženého nebo špatného akumulátoru;	ANO
302.	LCD displej s grafickým znázorněním stavu nabití či vybití;	ANO
303.	Možnost nabíjení různého počtu baterií;	ANO
304.	Včetně minimálně 4 ks dobíjecích akumulátorů AA, vhodných pro použití ve vybraném blesku k fotoaparátu a jiného nabízeného vybavení;	ANO

Příloha č. 5 Zadávací dokumentace k VZ č. j. KRPB-159458-4/ČJ-2023-0600VZ

305.		Impulzní udržovací nabíjení;	ANO
306.		minimální nabíjecí proud na jednu šachtu 1800mA (baterie AA);	ANO
307.	Zdravotnická výbava:		
308.	Zdravotnický batoh, včetně náplně zdravotnickým materiálem:		Mediprax
309.	Materiál:	Z pevného a voděodolného materiálu;	ANO
310.		Extrémní pevnost a odolnost proti oděru;	ANO
311.	Barva:	Červená;	ANO
312.		Bílé reflexní prvky;	ANO
313.	Velikost:	Velikost úměrná požadovanému obsahu tak, aby byl batoh přenositelný jednou osobou na zádech nebo přes rameno;	ANO
314.	Vnitřní parametry:	Batoh musí umožňovat přehledné uspořádání pomůcek pro PNP (přednemocniční neodkladná péče) a snadnou orientaci;	ANO
315.	Minimální vnitřní členění:	1 panel na pomůcky pro zajištění dýchacích cest;	ANO
316.		4 odstranitelné vnitřní kapsy ze síťoviny (umístěné v hlavním kompartmentu);	ANO
317.		2 kapsy ze síťoviny;	ANO
318.	Vnější parametry:	Rukojeť umístěna na vrcholu batohu;	ANO
319.		Ramenní a bederní popruhy;	ANO
320.		Reflexní prvky po všech stranách batohu pro snadnější manipulaci za zhoršených světelných podmínek;	ANO
321.		Reflexní výstražný trojúhelník na přední straně (není podmínkou);	ANO
322.		Vypolstrované zádové popruhy;	ANO
323.		Gumová ochrana zipových oček pro snadnější manipulaci;	ANO
324.		Zpevněné pogumované dno s nožičkami (není podmínkou);	ANO
325.	Výbava - zdravotnické prostředky:	1x zaškrcovadlo s vratidlem a rychlosponou;	ANO
326.		3x elastické gumové zaškrcovadlo na principu Esmarchova zaškrcovala šíře min. 40 mm;	ANO
327.		3x krční límec pro fixaci krční páteře - nastavitelný;	ANO
328.		Sada tvarovatelných fixačních dlah;	ANO




Příloha č. 5 Zadávací dokumentace k VZ č. j. KRPB-159458-4/ČJ-2023-0600VZ

329.		Sada 5 ks pomůcek na zajištění dýchacích cest - ústní vzduchovod;	ANO
330.		Sada pomůcek na zajištění dýchacích cest – nosní vzduchovod;	ANO
331.		1x ambuvak;	ANO
332.		1x pinzeta anatomická;	ANO
333.		Peán 20 cm;	ANO
334.	Sada zdravotnického materiálu:	2x tkaná náplast se silnou adhezí šířka min. 2,5 cm, délka min. 9 m;	ANO
335.		Obvaz hotový sterilní vel. 1 – 4, po 3 ks každý;	ANO
336.		1x sterilní tlakový obvaz o velikosti cca 15 x 18 cm, s tlakovou sponou a fixačními háčky;	ANO
337.		Hemostatická gáza pro rychlou zástavu krvácení bez uvolňování tepla;	ANO
338.		Sada náplastí na krytí drobných poranění;	ANO
339.		1x sterilní oční výplach pro rychlou pomoc při zasažení očí nebezpečnou látkou. Láhev uzpůsobená pro výplach oka. Objem min. 100 ml.;	ANO
340.		1x sterilní oční krytí;	ANO
341.		1x balení gázových čtverců 10 x 10 cm nesterilních („kompresy“);	ANO
342.		2x izotermická folie;	ANO
343.		2x šátek trojcípý bavlněný;	ANO
344.		1x nůžky převazové;	ANO
345.		4x sáček uzavíratelný 30x40 cm;	ANO
346.		1x balení 100 ks nitrilových rukavic vyšetřovacích nesterilních, velikost L;	ANO
347.		1x dezinfekce Cutasept o objemu min. 200 ml.	ANO
348.	Popáleninová souprava:	1x nůžky;	ANO
349.		Sterilní popáleninový obvaz o velikosti určený ošetření obličeje s gelovou strukturou, tlumící bolestivost popáleného místa. Obvaz je určen pro ošetřování termických poranění v celém rozsahu od I. až III. stupně;	ANO

Příloha č. 5 Zadávací dokumentace k VZ č. j. KRPB-159458-4/ČJ-2023-0600VZ

350.		Sterilní popáleninový obvaz o velikosti 10 x 40 cm s gelovou strukturou, tlumící bolestivost popáleného místa. Obvaz je určen pro ošetřování termických poranění v celém rozsahu od I. až III. stupně;	ANO
351.		Sterilní popáleninový obvaz o velikosti 10 x 10 cm s gelovou strukturou, tlumící bolestivost popáleného místa. Obvaz je určen pro ošetřování termických poranění v celém rozsahu od I. až III. stupně.;	ANO
352.		Sterilní popáleninový obvaz o velikosti 5 x 15 cm s gelovou strukturou, tlumící bolestivost popáleného místa. Obvaz je určen pro ošetřování termických poranění v celém rozsahu od I. až III. stupně;	ANO
353.		Koncentrovaný chladicí gel určený na ošetření menších opaření a popálenin, tlumící bolestivost popáleného místa, poskytuje ochranu proti kontaminaci rány a podporuje léčebný proces;	ANO
354.	Automatický přenosný defibrilátor:	Výrobce a typ:	Defibrilátor AED LIFEPAK 1000
355.		Přístroj musí mít diagnostiku (ukazatel) stavu nabití baterie;	ANO
356.		Bezúdržbová baterie - minimální životnost 4 roky, kapacita minimálně 200 výbojů;	ANO
357.		Hlasová náповěda a grafika s jasnými instrukcemi v českém jazyce;	ANO
358.		Možnost vyhodnocení srdeční aktivity s doporučením, zda provést či neprovést bifázický výboj;	ANO
359.		Archivace dat (celý zásah resuscitace včetně křivek) v paměti přístroje s možností následné hlasové interpretace nebo možnost přenosu těchto dat do PC;	ANO
360.		Vizuální náповěda pro umístění defibrilačních elektrod;	ANO
361.		Jednoduché přepnutí do režimu defibrilace dětí, včetně hlasové náповědy;	ANO
362.		Zvukový metronom pro dodržení správné frekvence při provádění resuscitace;	ANO
363.		Ochrana proti vlhkosti či vodě (možnost použití ve vlhkém prostředí nebo např. v dešti);	ANO
364.		Přístroj musí být odolný také proti prachu i pádu;	ANO
365.		Možnost defibrilace dospělých i dětí;	ANO

Příloha č. 5 Zadávací dokumentace k VZ č. j. KRPB-159458-4/ČJ-2023-0600VZ

366.	Elektrody použitelné pro dospělého i pro dítě (bez nutnosti výměny v daných případech);	ANO
367.	Délka kabelu elektrod minimálně 100 cm	ANO
368.	Doba použitelnosti elektrod (expirace) min. 25 měsíců od data výroby;	ANO
369.	Výměna elektrod bez nutnosti výměny baterie!;	ANO
370.	Bezúdržbový režim s bezúdržbovou baterií;	ANO
371.	Samočinné testování a možnost testu integrity baterie a elektrod;	ANO
372.	Včetně příslušenství potřebného k použití bez nutnosti jeho dokoupení (propojovací kabely k PC, napájecí kabely pro dobíjení ze sítě apod.) ;	ANO
373.	Transportní obal;	ANO
374.	Přístroj musí být snadno přenosný jednou osobou a musí se vejít do běžného batohu o objemu max. 15 litrů;	ANO
375.	Záruka na přístroj minimálně 5 let.	ANO
376.	<p><u>Ilustrační obrázky zdravotnických batohů a defibrilátoru:</u></p> <div style="display: flex; justify-content: space-around; align-items: center;">    </div>	
377.	Všeobecné podmínky:	

Příloha č. 5 Zadávací dokumentace k VZ č. j. KRPB-159458-4/ČJ-2023-0600VZ

378.	Vozidla v konečné úpravě musí být dodána s příslušným schválením MD ČR pro provoz na pozemní komunikaci dle zákona 56/2001Sb. ve znění pozdějších předpisů;	ANO
379.	Elektroinstalace musí být v provedení odpovídajícím maximální bezpečnosti posádky a osob nacházejících se ve vozidle a v bezprostřední blízkosti vozidla. Vozidlo musí být bezpečné pro osoby i v případě dopravní nehody. Za tímto účelem se požaduje revize elektroinstalace a předání revizní zprávy společně s vozidly;	ANO
380.	Přístroje a vybavení zástavby připojené dodatečně na elektroinstalaci vozidla (ne přímo z výroby vozidla) nesmí v součtu mít větší odběr elektrické energie než 80% výkonu alternátoru vozidla;	ANO
381.	V rámci dodatečných úprav (kontrolních dnů) může zástupce konečného uživatele s sebou přivést jím zvoleného technika, který bude moci provést kontrolu provedení (zapojení) elektroinstalace a měření odběrů elektrického proudu a kontrolu provedení kompletní zástavby vozidla. Dodavatel musí na požádání kdykoli zpřístupnit vozidlo za tímto účelem;	ANO
382.	Všechny použité povrchové materiály (podlaha, stěny strop, a další) nesmí být hořlavé a musí být schválené pro použití v transportních prostředcích (vozidlech) pro přepravu osob;	ANO
383.	<p>U neoriginálního vybavení vozidla musí být součástí nabídky potvrzení výrobce vozidla nebo výhradního zastoupení dané značky v ČR, že toto zařízení nemá vliv na záruky vozidla poskytované výrobcem nabízeného vozidla. Potvrzení se musí případně vztahovat na:</p> <ul style="list-style-type: none"> - nezávislé topení, - přední mlhová světla, - tažné zařízení, - sekundární akumulátor, - spodní ochranný kryt motoru, <p>V případě použití originálního vybavení nebo vybavení schváleného výrobcem, se schválení nepožaduje.</p>	ANO

Příloha č. 5 Zadávací dokumentace k VZ č. j. KRPB-159458-4/ČJ-2023-0600VZ

384.	Před dodáním musí být kompletní vozidlo odsouhlaseno výrobcem vozidla nebo výhradním zastoupením dané značky v ČR. Potvrzení o odsouhlasení musí být písemné a jeho součástí musí být vyjádření, že provedení zástavby nebude mít vliv na záruky poskytované výrobcem vozidla ani na provádění záručních oprav a servisních prohlídek v autoservisech.	ANO
------	--------------------------------------------------------------------------------------------------------------------------------------------------------------------------------------------------------------------------------------------------------------------------------------------------------------------------------------------------------	-----

V nabídce přesně specifikujte veškeré údaje o nabízeném zboží (konkrétní výkon motoru, ve specifikaci požadované rozměry, typ autorádia, apod.), které jsou v zadání uvedeny jako min., max., nebo rozpětí min./max.. Uchazeč musí použít technickou specifikaci zadavatele a bude specifikovat údaje podle předem připravené barevné legendy:

■	konkrétní údaj
■	obchodní označení a konkrétní typ
■	ANO, případně i katalogové označení
■	nic nevyplňovat

Ilustrační obrázky požadovaného provedení policejních polepů:



