

Kupní smlouva č....

uzavřená podle § 2079 a následujících zákona č. 89/2012 Sb., občanského zákoníku,
v platném znění

mezi

prodávajícím: **PENTHA s.r.o.**

Zapsaná: v Obchodním rejstříku vedeném Městským soudem v Praze, oddíl
C, vložka 38873

se sídlem: 5. května 1111/11, 140 00 Praha 4 - Nusle

zastoupená: Ing. Janem Friedem, jednatelem

IČ: 45539740

DIČ: CZ45539740

Číslo datové schránky: 3q72b3

bankovní spojení: KB

č. účtu: 143402-111/0100

a

kupujícím: **Fakultní nemocnici Hradec Králové**

se sídlem: Sokolská 581, 500 05 Hradec Králové – Nový Hradec Králové

zastoupená: MUDr. Alešem Hermanem, Ph.D., ředitelem

IČ: 00179906

DIČ: CZ00179906

Číslo datové schránky: v7zqi84

bankovní spojení: Česká národní banka

č. účtu: 24639511/0710

I

PŘEDMĚT SMLOUVY

Prodávající se zavazuje dodat kupujícímu předmět smlouvy „**Mycí a dezinfekční automat**“ dle zadávacích podmínek č.j. 11 855/23 ze dne 23. 10. 2023 a nabídky č. 11-01 ze dne 1. 11. 2023, která je nedílnou součástí této kupní smlouvy a je uvedena v Příloze č. 1, spolu s doklady k předmětu smlouvy se vztahujícími.

Nedílnou součástí dodávky je:

- doprava zboží do místa plnění, clo, balné, nastěhování, instalace/montáž a uvedení do bezvadného provozu s předvedením funkčnosti,
- provedení kontrol, zkoušek, případně vystavení všech nutných protokolů,
- dodací list,
- zaškolení/instruktaž obsluhy kupujícího pro plné užitelné užívání,
- dodaný/é ZP, SW produkty a prováděné činnosti včetně servisu vyhovují (resp. budou vyhovovat) všem ustanovením zákona č. 375/2022 Sb., o zdravotnických prostředcích, nařízení Evropské komise a Rady (EU) 2016/679 – obecného nařízení o ochraně osobních údajů (dále jen („GDPR“)) a nařízení Evropského parlamentu a Rady (EU) 2017/745 (resp. nařízením Evropského parlamentu a Rady (EU) 2017/746),

- pokud budou dodané technologie, SW produkty a prováděné činnosti včetně servisu připojeny do sítí elektronických komunikací a informačních systémů, potom budou disponovat pouze takovými vlastnostmi, které podporují zajištění kybernetické bezpečnosti kupujícího v souladu se Zákonem 181/2014 Sb. o kybernetické bezpečnosti v platném znění a přílohy č. 3 „Požadavky na zapojení a provoz počítačů v datové síti FN HK“,
- instalační/předávací protokol, protokol o zaškolení/instruktaži obsluhy kupujícího,
- návod k použití zboží (vydal-li jej výrobce) v českém jazyce v tištěné i elektronické verzi,
- Prohlášení o shodě ke zboží (i na případné komponenty), uvedení třídy zdravotnického prostředku (jedná-li se o ZP),
- na všechny doklady předkládané v jiném, než v českém jazyce je součástí dodávky též jejich český překlad, za jehož správnost odpovídá prodávající,
- veškeré práce vyplývající z poptávky, které jsou nezbytné k řádnému dokončení a předání předmětu veřejné zakázky, součástí nabídkové ceny jsou i práce či činnosti, které v této poptávce nejsou explicitně uvedeny, ale které prodávající provede s ohledem na jím nabízený předmět veřejné zakázky a jeho řádnou a úplnou realizaci k dosažení kupujícím požadovaného cílového stavu,
- likvidace veškerého obalového odpadu.

Dále pak bezplatné zajištění full servisu, odborné údržby a oprav, včetně dodávky potřebných náhradních dílů v souladu se zákonem č. 375/2022 Sb. po dobu záruky zdarma tak, aby zboží splňovalo podmínky platné legislativy a dosahovalo technických parametrů uvedených výrobcem (viz článek V této smlouvy).

V případě, že se jedná o zdravotnický prostředek třídy IIb a vyšší, nebo u zdravotnického prostředku, kde to určil výrobce, jsou součástí dodávky rovněž:

- **na výzvu kupujícího:**
 - o doklady osob o poučení výrobcem k provádění instruktaže daného zdravotnického prostředku (viz §41 zákona č. 375/2022 Sb.),
 - o doklady osob o poučení výrobcem nebo osobou autorizovanou výrobcem k provádění odborné údržby (viz část osmá zákona č. 375/2022 Sb.).

Závazek prodávajícího splnit předmět smlouvy bude splněn podpisem instalačního nebo předávacího protokolu při převzetí předmětu smlouvy oprávněným zaměstnancem Odboru zdravotnické techniky. Kopii instalačního nebo předávacího protokolu prodávající přiloží k daňovému dokladu – faktuře.

Oprávněným zaměstnancem kupujícího je zaměstnanec odboru zdravotnické techniky, Ing. Stanislav Gaberle, DiS.

Tento odbor je do dokončení instalace a předání zboží do provozu jediným partnerem zmocněným kupujícím k jakémukoliv jednání o dodávce.

II KUPNÍ CENA

Celková kupní cena za předmět smlouvy dle čl. I, bez DPH, činí **498.100,00 Kč**, Slovy čtyřistadevadesátosmtisícjednostokorunčeských.

Tato kupní cena obsahuje též náklady na dopravu, clo, pojištění, nastěhování, instalaci/montáž a zaškolení/instruktaž obsluhy, provedení všech potřebných testů vč. vystavení případných protokolů a je cenou konečnou.

Ke kupní ceně bude připočtena DPH ve výši stanovené platnými a účinnými právními předpisy k okamžiku uskutečnění zdanitelného plnění.

III DOBA PLNĚNÍ

Prodávající se zavazuje dodat kupujícímu předmět smlouvy, dle čl. I této kupní smlouvy **do 10 týdnů od nabytí účinnosti této kupní smlouvy.**

Kupující si vyhrazuje právo posunu doby plnění z důvodů na jeho straně.

V případě konektivity do datové sítě kupujícího je nutné bezodkladně po podpisu smlouvy, nejdéle však 4 týdny před plánovanou instalací, zaslat IT oddělení kupujícího na adresu helpdesk@fnhk.cz podklady k připojení. Oznámení o skutečném datu instalace je nutné provést nejdéle 3 pracovní dny předem.

IV MÍSTO PLNĚNÍ

Místem plnění předmětu smlouvy je Fakultní nemocnice Hradec Králové, Sokolská 581, 500 05 Hradec Králové – Nový Hradec Králové, **Stomatologická klinika.**

V ODPOVĚDNOST ZA VADY ZBOŽÍ

Na dodaný předmět smlouvy poskytuje prodávající záruku za jakost v délce **24 měsíců** ode dne podpisu instalačního nebo předávacího protokolu, resp. dodacího listu oprávněným zaměstnancem kupujícího.

Záruční servis bude prodávajícím poskytován bezplatně.

Součástí tohoto záručního servisu jsou též veškeré předepsané technické kontroly (ať předepsané nebo doporučené výrobcem, nebo vyplývající z platných právních předpisů). To se týká i případně použitého spotřebního materiálu a náhradních dílů, které jsou k získání kladného výsledku této kontroly potřeba, zároveň dopravné a práce technika nesmí být zvlášť účtována. K provedení těchto předepsaných kontrol nemusí kupující prodávajícího žádným způsobem vyzývat a veškeré technické kontroly musí být provedeny nejpozději v termínech předepsaných nebo doporučených výrobcem, nebo vyplývajících z platných právních předpisů. **Poslední záruční technické kontroly musí být prodávajícím provedeny nejdříve 1 kalendářní měsíc před koncem záruční lhůty předmětu plnění. Prodávající je povinen výkon záručního servisu přizpůsobit provozním podmínkám kupujícího. Tato doba se nezapočítává do lhůty pro odstranění závady.**

V případě reklamace bude závada prodávajícím odstraněna v pracovních dnech do 48 hodin od nahlášení reklamace, nedohodnou-li se smluvní strany jinak. V případě trvání opravy déle než 48 hodin v pracovních dnech od nahlášení závady je prodávající povinen v takto stanovené lhůtě bezplatně zapůjčit kupujícímu náhradní zboží včetně bezplatného zaškolení/instruktáž personálu, a to na celou zbývající dobu opravy. Náhradní zboží musí mít alespoň stejné vlastnosti a parametry (stejný účel) jako zboží dle této smlouvy a musí být plně provozuschopný. V těchto případech musí být uzavřena smlouva o výpůjčce.

V případě, kdy prodávající reklamaci vady neuzná, je povinen o této skutečnosti informovat kupujícího do 24 hodin od nahlášení reklamace. Spolu s oznámením dle předchozí věty předloží prodávající kupujícímu cenovou nabídku, která bude obsahovat konečnou a úplnou cenu opravy. Pokud kupující tuto nabídku písemně akceptuje, je prodávající povinen provést kompletní opravu do max. 3 dnů od akceptace nabídky.

Záruční (dtto pozáruční) servis zajistí prodávající ve spolupráci s autorizovaným servisem výrobce:

Adresa: Miele, spol. s r.o., Holandská 4, 639 00 Brno

kontaktní osoba: dispečink servisního oddělení, tel.: 543 553 742, e-mail: servis@miele.cz

Po uplynutí záruční doby se prodávající zavazuje provádět činnosti v rozsahu a cenách uvedených v Příloze č. 2.

VI PLATEBNÍ PODMÍNKY

Kupní cena uvedená v čl. II této smlouvy bude kupujícím zaplacená na základě daňového dokladu – faktury vystavené prodávajícím. Fakturu vystaví prodávající po dodání, resp. provedení instalace zboží a zaškolení/instruktáže obsluhy kupujícího. Splatnost bude do 30 dní od data uskutečnitelného zdanitelného plnění.

Daňový doklad – faktura musí obsahovat náležitosti stanovené zákonem č. 235/2004 Sb., o dani z přidané hodnoty, v platném znění. Mimo jiné musí být uvedena odvolávka na tuto smlouvu, úplný rozpis jednotlivých nákladů souvisejících s dodávkou pro správné určení provozních a pořizovacích výdajů v účetnictví kupujícího, soupis příloh, razítko a podpis osoby oprávněné k vystavení daňového dokladu.

Veškeré platby mezi smluvními stranami se uskutečňují prostřednictvím bankovního spojení uvedeného v záhlaví této smlouvy. Prodávající prohlašuje, že uvedené číslo jeho bankovního účtu splňuje požadavky dle § 109 zákona č. 235/2004 Sb., o dani z přidané hodnoty, v platném znění, a jedná se o zveřejněné číslo účtu registrovaného plátce daně z přidané hodnoty.

Prodávající prohlašuje, že ke dni uzavření této smlouvy není veden v registru nespolehlivých plátců daně z přidané hodnoty a ani mu nejsou známy žádné skutečnosti, na základě kterých by s ním správce daně mohl zahájit řízení o prohlášení za nespolehlivého plátce daně dle § 106a zákona č. 235/2004 Sb., o dani z přidané hodnoty, v platném znění.

Kupující je oprávněn, v případě, že prodávající je v okamžiku uskutečnění zdanitelného plnění veden v registru nespolehlivých plátců daně z přidané hodnoty, uhradit částku odpovídající výši daně z přidané hodnoty na účet správce daně za prodávajícího. Uhrazení částky odpovídající výši daně z přidané hodnoty na účet správce daně za prodávajícího bude

považováno v tomto rozsahu za splnění závazku kupujícího uhradit sjednanou cenu prodávajícímu.

VII NABYTÍ VLASTNICKÉHO PRÁVA

Kupující nabude vlastnické právo k předmětu smlouvy úplným zaplacením kupní ceny uvedené v čl. II této smlouvy.

VIII SANKCE

V případě pozdní úhrady kupní ceny se kupující zavazuje uhradit prodávajícímu úrok z prodlení ve výši 0,025 % z dlužné částky za každý den prodlení.

V případě pozdního dodání předmětu smlouvy dle článku I se prodávající zavazuje zaplatit kupujícímu smluvní pokutu ve výši 0,025% z ceny dodávky v Kč za každý den prodlení.

V případě prodlení při realizaci servisních zásahů dle článku V této smlouvy, bude kupujícím uplatňována vůči prodávajícímu smluvní pokuta, a to ve výši 0,025% z ceny dodávky v Kč za každý započatý den prodlení. Po dobu trvání bezplatné zápůjčky se sankce nebudou uplatňovat.

IX ZÁVĚREČNÁ UJEDNÁNÍ

1. Pokud dojde v průběhu záruční doby k výskytu tří stejných nebo pěti různých závad na předmětu smlouvy, je kupující oprávněn odstoupit od této smlouvy, která se tímto ruší od počátku. Práva kupujícího na vymáhání sankcí dle článku VIII tímto nejsou dotčena.
2. Kupující je rovněž oprávněn odstoupit od této smlouvy tehdy, když předmět smlouvy bez vad a nedodělků nebude realizován v plném rozsahu nejpozději do 10 týdnů od data nabytí účinnosti této smlouvy z důvodu na straně prodávajícího.
3. Prodávající na sebe přebírá nebezpečí změny okolností dle § 1765 odst. 2. zákona č. 89/2012 Sb., občanského zákoníku, v platném znění.
4. Mimo případy subdodávek dle zákona č. 134/2016 Sb., o veřejných zakázkách, v platném znění, se pro účely této smlouvy vylučuje postoupení smlouvy dle § 1895 zákona č. 89/2012 Sb., občanského zákoníku, v platném znění, tedy prodávající není oprávněn postoupit svá práva a povinnosti z této smlouvy nebo její části třetí osobě.
5. Prodávající není oprávněn postoupit pohledávku plynoucí z této smlouvy třetí osobě bez písemného souhlasu kupujícího.
6. Tuto smlouvu lze měnit či doplňovat pouze písemnými vzestupně číslovanými dodatky, podepsanými oprávněnými zástupci obou smluvních stran.
7. Vztahy smluvních stran, vyplývající ze smlouvy a v této smlouvě neupravené, se řídí příslušnými ustanoveními zákona č. 89/2012 Sb., občanského zákoníku, v platném znění.
8. Je-li odkazováno na zákon č. 375/2022 Sb., o zdravotnických prostředcích, v platném znění, je relevantní pouze v případě, spadá-li předmět plnění do zdravotnických prostředků dle platné legislativy.

9. Tato smlouva nabývá platnosti dnem jejího podpisu oprávněnými zástupci obou smluvních stran a účinnosti dnem zveřejnění v registru smluv.


Příloha č. 1: Nabídka č.11-01 (vč. podrobné specifikace předmětu smlouvy s položkovým rozpočtem)

Příloha č. 2: Rozpis cen po uplynutí záručního servisu

Příloha č. 3: Požadavky na zapojení a provoz počítačů v datové síti FN HK

V Hradci Králové, dne

V Praze , dne


Datum: 2023.11.09
16:10:15 +01'00'

.....

Za kupujícího:
Fakultní nemocnice Hradec Králové
MUDr. Aleš Herman, Ph.D.
ředitel


Datum: 2023.11.09
12:02:01 +01'00'

.....

Za prodávajícího:
PENTHA s.r.o.
Ing. Jan Fried
jednatel

Příloha č. 1: Nabídka č.11-01 (vč. podrobné specifikace předmětu smlouvy s položkovým rozpočtem)

Příloha č. 2

Rozpis cen po uplynutí záručního servisu bez DPH:

1. Hodinová sazba práce servisního technika: 2500,- Kč
2. Dopravné do místa plnění servisu (FN HK) a zpět: 1150,- Kč
3. Pravidelně měněné náplně/ náhradní díly: servisní sada: 10 000,- Kč; četnost výměn za stanovené období: 1x/rok
4. Periodické kontroly (*pozáruční*) (B)TK: 10 000,- Kč
Revize: NEPROVÁDÍ SE
Ověření: dle skutečné doby s hodinovou sazbou 2500,- Kč
Kalibrace: dle skutečné doby s hodinovou sazbou 2500,- Kč
Validace: revalidace 49 500,- Kč

Pozn.

1. Výše uvedené ceny budou fakturovány s aktuální sazbou DPH.
Ceny uvedené výše v této příloze: 1., 2. a 4, mohou být, po uplynutí 24 měsíců od konce záruční doby na dodané zboží, upraveny. Tato úprava může být provedena maximálně 1x v kalendářním roce s platností min. 12 měsíců, jednostranným písemným právním jednáním. Přípustně změněné ceny mohou být účtovány samostatně v cenách v místě a čase obvyklých.
2. Cena pravidelně měněných náhradních dílů (tedy dílů servisem pravidelně obměňovaných dle výrobcem stanovené životnosti bez ohledu na jejich případné mechanické neopotřebení) a náhradních náplní (bod 3. uvedený výše) mohou být po uplynutí lhůty 24 měsíců od konce záruční doby účtovány samostatně v cenách v místě a čase obvyklých.
3. Cena za pravidelně měněné náhradní náplně/díly je uvedena za nový, nerepasovaný a nepoužitý kus.
4. Náhradní díly (nikoliv pravidelně měněné náplně/náhradní díly) a spotřební materiál budou prodávajícím po uplynutí záruční lhůty účtovány samostatně v cenách v místě a čase obvyklých.
5. Kupující nebude hradit prodávajícímu žádné další náklady (např. stravné či ubytování servisního technika nebo úhradu času stráveného na cestě).
6. Pokud je nějaká z výše uvedených položek nulová či neuvedená cena, je činnost prováděna buďto zdarma či se neprovádí (resp. je již v nějaké zmíněné činnosti obsažena).

Požadavky na zapojení a provoz počítačů/zařízení v datové síti FN HK

Autor [REDACTED]

Týká se počítačů/zařízení připojených do interní sítě FN HK

Národní úřad pro kybernetickou a informační bezpečnost, se sídlem Mučednická 1125/31, 616 00 Brno, podle § 22a odst. 1 zákona č. 181/2014 Sb., o kybernetické bezpečnosti a o změně souvisejících zákonů (zákon o kybernetické bezpečnosti), ve znění pozdějších předpisů, v řízení ve věci určení Fakultní nemocnice Hradec Králové, sídlem Sokolská 581, 500 05 Hradec Králové, IČO: 00179906, jakožto účastníka řízení podle § 27 odst. 1 písm. b) zákona č. 500/2004 Sb., správního řádu, ve znění pozdějších předpisů, provozovatelem základní služby a určení informačního systému, na kterém je tato základní služba závislá, informačním systémem základní služby, **dne 18. října 2018 rozhodl**, že Fakultní nemocnice Hradec Králové, sídlem Sokolská 581, 500 05 Hradec Králové, IČO: 00179906, **je správcem a provozovatelem základní služby**: Poskytování zdravotních služeb. Informační systém, na kterém je tato služba závislá, je informačním systémem základní služby.

Instalační standardy kyberbezpečnosti FNHK:

- a) Počítače musí být s operačním systémem min. Windows 10 Prof CZ a vyšší (Windows 10 Home jsou nepřípustné) a jsou součástí domény MS Active Directory fnhk.cz
- b) Na koncových stanicích Windows musí mít uživatel práva pouze jako user. Uživatelé musí být autorizováni proti MS Active Directory.
- c) Uživatel musí být autorizován loginem a heslem (nepřipouští se jeden anonymní účet pro všechny uživatele). Každý zaměstnanec FNHK má přidělen jeden unikátní login.
- d) Na počítači/zařízení musí být instalován antivirový program FN HK s centrální správou. Aktuální antivirový program používaný ve FN HK.
- e) Systémové služby aplikace **musí být spouštěny na pozadí** bez nutnosti spouštět je pod přihlášeným uživatelem.
- f) Share adresáře jsou centrální a jsou tedy upřednostňovány. Výjimky je nutno žádat na oddělení výpočetních systému FNHK.
- g) Jakékoliv vystavené služby nebo zdroje v datové síti FNHK musí být autorizovány loginem a heslem.
- h) Veškeré webové služby musí být realizovány jako SSL. Certifikáty poskytuje OVS FN HK.
- i) Čas se synchronizuje z domény nebo z lokálních NTP serverů FN HK
- j) Počítač/zařízení musí mít instalovaného klienta desktopmanagementu, kterým je plošně zajišťována aktualizace operačního systému a instalovaných aplikací. Aktualizační balíčky aplikací si zajišťuje dodavatel aplikace na vlastní náklady.
- k) Administrátorské heslo musí odpovídat bezpečnostním standardům FNHK, délka minimálně 17 míst, velká a malá písmena, čísla, spec. znaky, změna hesla minimálně 1x za 18 měsíců
- l) Systém musí být napojen na SIEM FN HK
- m) Pro identifikaci v datové síti bude lokální firewall umožňovat minimálně ICMP ECHO (ping)
- n) Veškeré SW příslušenství, které tvoří nedílnou součást předmětu plnění (např. operační systém, který tvoří nedílnou součást dodávaného zařízení, ovládací SW atd.), musí být v poslední (nejnovější) verzi, kterou výrobce SW k datu podání nabídky nabízí na trhu a výrobce zařízení v rámci svého produktového portfolia taková zařízení nabízí (tzn. dodavatel je povinen vždy dodat takové zařízení, ve kterém výrobce zařízení používá k datu podání nabídky nejnovější verzi SW příslušenství). K dodanému SW příslušenství musí být dostupná bezplatná plnohodnotná technická podpora. Součástí technické podpory musí být průběžné provádění aktualizací SW (update, upgrade), včetně zajišťování aktualizace zabezpečení, opravy hotfix atd. Technická podpora musí být zajištěna bezplatně po dobu platnosti uzavřené servisní smlouvy. V případě, že v průběhu platnosti servisní smlouvy bude ze strany výrobce SW ukončena celosvětově technická podpora a dodavatel nebude schopen z technických důvodů zajistit u dodaného zařízení bezplatný upgrade na novější verzi systému s platnou technickou podporou, bude dodavatel povinen v rámci servisní činnosti povinen zajistit bezplatně kybernetickou bezpečnost na zadavatelem stanovenou minimální úroveň (např. prostřednictvím dodání a instalace dalších bezpečnostních prvků ve vztahu k možnosti setrvání připojení dodaného zařízení k síti zadavatele).

V případě, že dodavatel nemůže tyto standardy dodržet (z technologických důvodů), musí být realizovány takové opatření, aby byly naplněny požadavky kybernetické bezpečnosti. Na odchylky proti standardu je třeba v nabídce zařízení zřetelně upozornit.

Zejména:

Pokud nelze počítač/zařízení spravovat centrálním desktopmanagemem, musí dodavatel zajistit minimálně 2x ročně aktualizaci dostupných aktualizací výrobce operačního systému a aplikace na vlastní náklady.

Pokud počítačový systém/dodaný SW vykazuje známé bezpečnostní chyby, které nelze opravit bezpečnostními záplatami nebo aktualizacemi, dodavatel doplní lokální firewall s logováním přístupu a napojením na centrální SIEM FN HK na vlastní náklady.

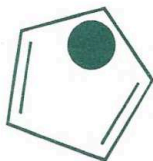
Pokud nelze na počítači/zařízení pracovat s doménovými účty s právy USERS bude ve spolupráci s OVS zakázán přístup počítače na internet. Pokud technologie potřebuje přístup na Internet, dodavatel musí specifikovat cíl přístupu pomocí FQDN (např. www.nejlepsilaborator.cz).

Lokální účet s právy USERS nutný pro běh systému musí odpovídat bezpečnostním standardům FNHK, délka minimálně 12 míst, velká a malá písmena, čísla, spec. znaky, změna hesla minimálně 1x za 18 měsíců zajistí dodavatel ve spolupráci s oddělením, na kterém je zařízení instalováno.

Pokud nelze na počítači/zařízení provozovat antivirový program FN HK, dodavatel zajistí softwarové vypnutí volných USB portů.

Pokud výrobce nepovoluje integraci se systémem SIEM (pro windows IBM WINCOLLECT, pro linux doplnění cíle syslog serveru) bude technologie izolována v datové síti firewallem zadavatele.

Pokud výrobce nepovoluje ICMP PING, musí uchazeč akceptovat bezplatné výjezdy techniků při problémech na datové síti.



PENTHA, s.r.o.
farmacie, zdravotnictví a speciální chemie

NABÍDKA č. 11-01

Akce :

„Mycí a dezinfekční automat“

Myčka PG 8582 CD (WW AD CM) AE

1 ks dezinfekční a čistící automat

*dodávka, sestavení, zprovoznění, servis

Místo:

Stomatologická klinika FN Hradec Králové

Investor:

Fakultní nemocnice Hradec Králové (FN HK)

Odbor zdravotnické techniky

Sokolská 581

500 05 Hradec Králové – Nový Hradec Králové

Kontaktní osoba:

████████████████████

██

██

██

Identifikace zhotovitele:

PENTHA s.r.o., 5.května 1111/11, 140 00 Praha 4

IČ 45539740

DIČ CZ 45539740

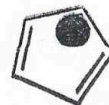
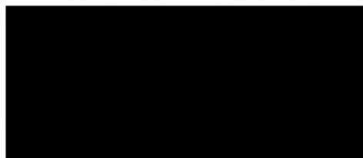
Tel: 603 211 845

KB a.s., Pobočka Praha Centrum, Expozitura Chodov

(č.ú. 143402-111/0100)

Zpracovatel:

(kontaktní osoba)



PENTHA, s.r.o.
5. května 1111/11
140 00 Praha 4
IČ: 45539740



Datum :

1. listopadu 2023

Obsah nabídky

<i>Kapitola</i>	<i>Příloha č. ZD</i>	<i>Název</i>	<i>Strana</i>
0		Obsah nabídky	2
1		Minimální specifikace požadovaného mycího a dezinfekčního automatu	3
2		Cenová nabídka (zároveň Příloha č.1 návrhu Kupní smlouvy)	4
3		Přílohy (seznam)	5
		Příloha č.1: Popis a vyobrazení nabízeného zboží (prospekt)	
		Příloha č.2: Prohlášení o shodě	
		Příloha č.3: Dokumentace na přípravu místa pro instalaci nabízeného zboží (Instalační výkres)	
		Příloha č.4: Návrh kupní smlouvy (s přílohami)	
		Příloha č.5: Čestné prohlášení k mezinárodním sankcím	
		Příloha č.6: Fotokopie živnostenského oprávnění, Výpis z Obch.rejstříku	

1. Minimální specifikace požadovaného mycího a dezinfekčního automatu

- volně stojící přístroj s rozměry max.: 82 x 90 x 70 cm (šířka x výška x hloubka) s účinným horkovzdušným sušením, kontrolou mycího tlaku, odstříkovacích ramen a vodivosti
- kapacita min. 8 nástrojových sít DIN
- celonerezové provedení vnějšího opláštění i mycího prostoru
- kryt přístroje (přístroj bude umístěn pod pracovní linkou – viz. fotodokumentace místa instalace v příloze č. 3 této poptávky)
- automatické dávkování používaných mycích a dezinfekčních prostředků
- integrovaný změkčovač vody
- integrovaný sušící agregát o výkonu min. 60 m³/h
- HEPA filtr min. H 14 sušícího vzduchu
- předehřev demineralizované vody min. na 90 °C
- programovatelná řídicí jednotka
- přednastavitelné mycí a dezinfekční programy volitelné pro použití neutrální, enzymatické nebo alkalické chemie
- nabízení zboží musí mít přednastavený program obsahující min:
 - Předběžné mytí
 - Termickou dezinfekci a čištění (minimálně 60 °C)
 - Mytí s neutralizací
 - Mytí
 - Oplach (minimálně 90 °C)
 - Sušení
- ovládací displej v českém jazyce zobrazující min: zbývající čas a průběh nastaveného programu
- dveře během mycího cyklu blokovány, bezpečnostní pojistka zabráňující otevření dveří při teplotě vně přístroje přesahující 60 °C
- el. přípojka 400 V / 50 HZ
- jistič 16 A (viz. fotodokumentace místa instalace v příloze č. 3 poptávky, jistič č. 54)

Požadované příslušenství ke každému přístroji:

- výškově nastavitelný nerezový horní koš vhodný pro uložení stomatologického instrumentária s kapacitou pro min 22 násadců (ručních i mikromotorových) nebo dutého instrumentária
- nerezový spodní koš pro uložení běžných síťových misek DIN
- souprava injektorových trysek pro optimální přípravu dutého stomatologického instrumentária (pro min. 22 ks instrumentária)

2. CENOVÁ NABÍDKA

Požadované specifikaci vyhovuje myčka MIELE typ PG 8582 CD (WW AD CM) AE
+ příslušenství

Položky předmětu:

ks	Název	Kč/ks bez DPH	Kč/celkem bez DPH	Kč/ 21%DPH	Kč/celkem vč. DPH
1	Myčka MIELE PG 8582 CD (WW AD CM) AE	413 800,00	413 800,00	86 898,00	500 698,00
1	DE-S7-85	12 600,00	12 600,00	2 646,00	15 246,00
1	A105/1 horní koš	21 300,00	21 300,00	4 473,00	25 773,00
1	A151 spodní koš/lafeta	9 900,00	9 900,00	2 079,00	11 979,00
1	A836	9 300,00	9 300,00	1 953,00	11 253,00
2	A 800 filtrační trubice	11 600,00	23 200,00	4 872,00	28 072,00
	BTK po dobu záruky	48 000,00	48 000,00	10 080,00	58 080,00
	Celkem za zboží		538 100,00	113 001,00	651 101,00
	Sleva		-40 000,00		
	Celkem po slevě		498 100,00	104 601,00	602 701,00

Doba a místo plnění veřejné zakázky

Předpokládaná doba plnění je: cca do 10 týdnů od obdržení objednávky

Místo plnění: Stomatologická klinika FN Hradec Králové

Platební a jiné podmínky

Uvedené ceny jsou kalkulovány včetně dopravy (povinností dopravce je složení zboží z auta, příjemce si zajistí přesun zboží až na místo), včetně instalace a připojení na přívody a odpady (připravené kupujícími dle instalačních plánů výrobce), včetně uvedení do provozu a zaškolení obsluhy, bude-li provedeno v den dodávky a instalace.

Dodatečný instalační materiál nebo opakovaný výjezd technika z důvodu nepřipravenosti instalace, nemožnosti odzkoušení a předání přístroje z důvodu nefunkčnosti medií nebo neprovedení zaškolení obsluhy na přání zákazníka budou fakturovány kupujícímu na základě skutečně vzniklých nákladů servisním oddělením výrobce, stejně jako veškeré doporučené mycí a dezinfekční prostředky nezbytné k uvedení přístroje do provozu.

Záruční doba je 24 měsíců od uvedení do provozu, pokud uvedení do provozu proběhne do 6 měsíců od dodání zboží.

Záruka se nevztahuje na závady způsobené svévolným nebo neodborným zacházením nebo v důsledku chybné obsluhy, úplného poškození zařízení, nebo zásahu vyšší moci (např. požár, povodně, nehody apod.)

Servisní služby pro myčku, záruční i pozáruční, do 48 hodin od nahlášení zajišťuje firma PENTHA s.r.o. ve spolupráci s autorizovaným servisem výrobce.

Zboží zůstává až do úplného zaplacení majetkem fy PENTHA s.r.o.

Storno lze akceptovat pouze do 14 dnů po předložení objednávky. V případě pozdějšího stornování zakázky se bude účtovat poplatek ve výši 30% z celkové ceny.

4 týdny před dodacím termínem není již storno možné.

Platební podmínky:

- platba do 30 dnů po obdržení dodávky a faktury

3. PŘÍLOHY (seznam)

Příloha č.1: Popis a vyobrazení nabízeného zboží (prospekt)
Příloha č.2: Prohlášení o shodě
Příloha č.3: Dokumentace na přípravu místa pro instalaci nabízeného zboží (Instalační výkres)
Příloha č.4: Návrh kupní smlouvy (s přílohami)
Příloha č.5: Čestné prohlášení k mezinárodním sankcím
Příloha č.6: Fotokopie živnostenského oprávnění, Výpis z Obch.rejstříku

Příloha č. 2

Rozpis cen po uplynutí záručního servisu bez DPH:

1. Hodinová sazba práce servisního technika: 2500,- Kč
2. Dopravné do místa plnění servisu (FN HK) a zpět: 1150,- Kč
3. Pravidelně měněné náplně/ náhradní díly: servisní sada: 10 000,- Kč; četnost výměn za stanovené období: 1x/rok
4. Periodické kontroly (*pozáruční*) (B)TK: 10 000,- Kč
Revize: NEPROVÁDÍ SE
Ověření: dle skutečné doby s hodinovou sazbou 2500,- Kč
Kalibrace: dle skutečné doby s hodinovou sazbou 2500,- Kč
Validace: revalidace 49 500,- Kč

Pozn.

1. Výše uvedené ceny budou fakturovány s aktuální sazbou DPH.
Ceny uvedené výše v této příloze:1., 2. a 4, mohou být, po uplynutí 24 měsíců od konce záruční doby na dodané zboží, upraveny. Tato úprava může být provedena maximálně 1x v kalendářním roce s platností min. 12 měsíců, jednostranným písemným právním jednáním. Přípustně změněné ceny mohou být účtovány samostatně v cenách v místě a čase obvyklých.
2. Cena pravidelně měněných náhradních dílů (tedy dílů servisem pravidelně obměňovaných dle výrobcem stanovené životnosti bez ohledu na jejich případné mechanické neopotřebení) a náhradních náplní (bod 3. uvedený výše) mohou být po uplynutí lhůty 24 měsíců od konce záruční doby účtovány samostatně v cenách v místě a čase obvyklých.
3. Cena za pravidelně měněné náhradní náplně/díly je uvedena za nový, nerepasovaný a nepoužitý kus.
4. Náhradní díly (nikoliv pravidelně měněné náplně/náhradní díly) a spotřební materiál budou prodávajícím po uplynutí záruční lhůty účtovány samostatně v cenách v místě a čase obvyklých.
5. Kupující nebude hradit prodávajícímu žádné další náklady (např. stravné či ubytování servisního technika nebo úhradu času stráveného na cestě).
6. Pokud je nějaká z výše uvedených položek nulová či neuvedená cena, je činnost prováděna buďto zdarma či se neprovádí (resp. je již v nějaké zmíněné činnosti obsažena).

Požadavky na zapojení a provoz počítačů/zařízení v datové síti FN HK

Autor [REDAKCE]

Týká se počítačů/zařízení připojených do interní sítě FN HK

Národní úřad pro kybernetickou a informační bezpečnost, se sídlem Mučednická 1125/31, 616 00 Brno, podle § 22a odst. 1 zákona č. 181/2014 Sb., o kybernetické bezpečnosti a o změně souvisejících zákonů (zákon o kybernetické bezpečnosti), ve znění pozdějších předpisů, v řízení ve věci určení Fakultní nemocnice Hradec Králové, sídlem Sokolská 581, 500 05 Hradec Králové, IČO: 00179906, jakožto účastníka řízení podle § 27 odst. 1 písm. b) zákona č. 500/2004 Sb., správního řádu, ve znění pozdějších předpisů, provozovatelem základní služby a určení informačního systému, na kterém je tato základní služba závislá, informačním systémem základní služby, **dne 18. října 2018 rozhodl**, že Fakultní nemocnice Hradec Králové, sídlem Sokolská 581, 500 05 Hradec Králové, IČO: 00179906, **je správcem a provozovatelem základní služby**: Poskytování zdravotních služeb. Informační systém, na kterém je tato služba závislá, je informačním systémem základní služby.

Instalační standardy kyberbezpečnosti FNHK:

- a) Počítače musí být s operačním systémem min. Windows 10 Prof CZ a vyšší (Windows 10 Home jsou nepřípustné) a jsou součástí domény MS Active Directory fnhk.cz
- b) Na koncových stanicích Windows musí mít uživatel práva pouze jako user. Uživatelé musí být autorizováni proti MS Active Directory.
- c) Uživatel musí být autorizován loginem a heslem (nepřipouští se jeden anonymní účet pro všechny uživatele). Každý zaměstnanec FNHK má přidělen jeden unikátní login.
- d) Na počítači/zařízení musí být instalován antivirový program FN HK s centrální správou. Aktuální antivirový program používaný ve FN HK.
- e) Systémové služby aplikace **musí být spouštěny na pozadí** bez nutnosti spouštět je pod přihlášeným uživatelem.
- f) Share adresáře jsou centrální a jsou tedy upřednostňovány. Výjimky je nutno žádat na oddělení výpočetních systému FNHK.
- g) Jakékoliv vystavené služby nebo zdroje v datové síti FNHK musí být autorizovány loginem a heslem.
- h) Veškeré webové služby musí být realizovány jako SSL. Certifikáty poskytuje OVS FN HK.
- i) Čas se synchronizuje z domény nebo z lokálních NTP serverů FN HK
- j) Počítač/zařízení musí mít instalovaného klienta desktopmanagementu, kterým je plošně zajišťována aktualizace operačního systému a instalovaných aplikací. Aktualizační balíčky aplikací si zajišťuje dodavatel aplikace na vlastní náklady.
- k) Administrátorské heslo musí odpovídat bezpečnostním standardům FNHK, délka minimálně 17 míst, velká a malá písmena, čísla, spec. znaky, změna hesla minimálně 1x za 18 měsíců
- l) Systém musí být napojen na SIEM FN HK
- m) Pro identifikaci v datové síti bude lokální firewall umožňovat minimálně ICMP ECHO (ping)
- n) Veškeré SW příslušenství, které tvoří nedílnou součást předmětu plnění (např. operační systém, který tvoří nedílnou součást dodávaného zařízení, ovládací SW atd.), musí být v poslední (nejnovější) verzi, kterou výrobce SW k datu podání nabídky nabízí na trhu a výrobce zařízení v rámci svého produktového portfolia taková zařízení nabízí (tzn. dodavatel je povinen vždy dodat takové zařízení, ve kterém výrobce zařízení používá k datu podání nabídky nejnovější verzi SW příslušenství). K dodanému SW příslušenství musí být dostupná bezplatná plnohodnotná technická podpora. Součástí technické podpory musí být průběžné provádění aktualizací SW (update, upgrade), včetně zajišťování aktualizace zabezpečení, opravy hotfix atd. Technická podpora musí být zajištěna bezplatně po dobu platnosti uzavřené servisní smlouvy. V případě, že v průběhu platnosti servisní smlouvy bude ze strany výrobce SW ukončena celosvětově technická podpora a dodavatel nebude schopen z technických důvodů zajistit u dodaného zařízení bezplatný upgrade na novější verzi systému s platnou technickou podporou, bude dodavatel povinen v rámci servisní činnosti povinen zajistit bezplatně kybernetickou bezpečnost na zadavatelem stanovenou minimální úroveň (např. prostřednictvím dodání a instalace dalších bezpečnostních prvků ve vztahu k možnosti setrvání připojení dodaného zařízení k síti zadavatele).

V případě, že dodavatel nemůže tyto standardy dodržet (z technologických důvodů), musí být realizovány takové opatření, aby byly naplněny požadavky kybernetické bezpečnosti. Na odchylky proti standardu je třeba v nabídce zařízení zřetelně upozornit.

Zejména:

Pokud nelze počítač/zařízení spravovat centrálním desktopmanagemem, musí dodavatel zajistit minimálně 2x ročně aktualizaci dostupných aktualizací výrobce operačního systému a aplikace na vlastní náklady.

Pokud počítačový systém/dodaný SW vykazuje známé bezpečnostní chyby, které nelze opravit bezpečnostními záplatami nebo aktualizacemi, dodavatel doplní lokální firewall s logováním přístupu a napojením na centrální SIEM FN HK na vlastní náklady.

Pokud nelze na počítači/zařízení pracovat s doménovými účty s právy USERS bude ve spolupráci s OVS zakázán přístup počítače na internet. Pokud technologie potřebuje přístup na Internet, dodavatel musí specifikovat cíl přístupu pomocí FQDN (např. www.nejlepsilaborator.cz).

Lokální účet s právy USERS nutný pro běh systému musí odpovídat bezpečnostním standardům FNHK, délka minimálně 12 míst, velká a malá písmena, čísla, spec. znaky, změna hesla minimálně 1x za 18 měsíců zajistí dodavatel ve spolupráci s oddělením, na kterém je zařízení instalováno.

Pokud nelze na počítači/zařízení provozovat antivirový program FN HK, dodavatel zajistí softwarové vypnutí volných USB portů.

Pokud výrobce nepovoluje integraci se systémem SIEM (pro windows IBM WINCOLLECT, pro linux doplnění cíle syslog serveru) bude technologie izolována v datové síti firewallem zadavatele.

Pokud výrobce nepovoluje ICMP PING, musí uchazeč akceptovat bezplatné výjezdy techniků při problémech na datové síti.