

# Smlouva o zřízení věcného břemene

číslo 7DHM230207

číslo smlouvy (stavby): IV-12-2019452

uzavřená dle § 1257 a násl. zákona č. 89/2012 Sb., občanský zákoník, v platném znění, a dle § 25 zákona č. 458/2000 Sb., energetický zákon, v platném znění

## Smluvní strany:

### Povinný z věcného břemene:

#### **Povodí Labe, státní podnik**

se sídlem: Víta Nejedlého 951/8, Slezské Předměstí, 500 03 Hradec Králové  
zastoupený: Ing. Bc. Danielem Vlkanova, Ph.D., MBA, finančním ředitelem  
IČO: 70890005  
DIČ: CZ70890005  
Zápis v rejstříku: Obchodní rejstřík vedený Krajským soudem v Hradci Králové, oddíl A, vložka 9473

dále jen „povinný“

### Oprávněný z věcného břemene:

#### **ČEZ Distribuce, a.s.**

se sídlem: Děčín - Děčín IV-Podmokly, Teplická 874/8, PSČ 40502  
zastoupená: XXX  
na základě pověření evid. č.: POV – 072/2022 ze dne 02. 05. 2022  
IČO: 24729035  
DIČ: CZ24729035  
Zápis v rejstříku: Obchodní rejstřík vedený Krajským soudem v Ústí nad Labem, sp. zn. B 2145

dále jen „oprávněný“

Smluvní strany uzavírají tuto smlouvu o zřízení věcného břemene:

## Článek 1

### Úvodní ustanovení

Oprávněný je provozovatelem distribuční soustavy (dále také „PDS“) na území vymezeném licencí na distribuci elektřiny udělenou PDS Energetickým regulačním úřadem. Distribuční soustava je provozována ve veřejném zájmu. PDS má povinnost zajišťovat spolehlivé provozování, obnovu a rozvoj distribuční soustavy, přičemž pokud dochází k umístění zařízení distribuční soustavy na cizí nemovitost, je PDS povinen podle § 25 odst. 4 energetického zákona k této nemovitosti zřídit věcné břemeno (služebnost).

## Článek 2

### Pozemky zatížené věcným břemenem

Pozemky, které jsou zatíženy věcným břemenem, jsou pozemky evidované jako **pozemkové parcely č. 1491/16, č. 1491/17** vedené v druhu ostatní plocha, **pozemková parcela č. 1069/221** vedená v druhu orná půda a **pozemková parcela č. 2779/2** vedená v druhu vodní plocha, všechny v **katastrálním území Pardubice, obec Pardubice**, na listu vlastnictví č. 1045 u Katastrálního úřadu pro Pardubický kraj,

Katastrálního pracoviště Pardubice. Tyto pozemky jsou ve vlastnictví státu a právo hospodařit s nimi má, ve smyslu zákona č. 305/2000 Sb., o povodích, povinný (dále jen „služebné pozemky“). Služebný pozemek p. p. č. 2779/2 tvoří koryto vodního toku Halda (IDVT 10103690).

### Článek 3

#### Zřízení věcného břemene

1. Při investiční výstavbě oprávněného bude v rámci stavební akce „Pardubice, p.č. 1070/13 km<sup>2</sup>“ provedena na částech služebných pozemků stavba distribučního energetického zařízení (dále jen „součást distribuční soustavy“). Vybudovaná součást distribuční soustavy zůstane po dokončení a zkolaudování ve vlastnictví oprávněného.
2. Jelikož součást distribuční soustavy nebude součástí služebných pozemků a bude ve vlastnictví rozdílné osoby od osoby vlastníka služebných pozemků, a není právní ani jiný důvod tuto skutečnost měnit, povinný za dále uvedených podmínek uzavírá s oprávněným tuto písemnou smlouvu o zřízení věcného břemene ve smyslu občanského zákoníku a energetického zákona.

### Článek 4

#### Vymezení obsahu věcného břemene

1. Smluvní strany se dohodly na následujícím vymezení obsahu věcného břemene:
  - a) **Povinný**
    - strpí na služebných pozemcích na částech omezených věcným břemenem zřízení a provozování součásti distribuční soustavy po dobu neurčitou, resp. po celou dobu její fyzické a právní existence,
    - strpí vstupování (rozumí se vstup i vjezd) oprávněného na služebné pozemky v souladu s § 25 odst. 3 písm. f) energetického zákona,
    - na ploše vymezené věcným břemenem nevybuduje nic, co by znemožňovalo nebo omezovalo vstupování na služebné pozemky a provádění nezbytných prací spojených se zřizováním, stavebními úpravami, opravami a revizemi, provozováním a odstraněním součásti distribuční soustavy.
  - b) **Oprávněný**
    - je oprávněn vlastním nákladem a vhodným i bezpečným způsobem zřídit na částech služebných pozemků součást distribuční soustavy,
    - je oprávněn užívat služebné pozemky pouze na částech omezených věcným břemenem,
    - je povinen na své náklady součást distribuční soustavy provozovat a udržovat v řádném stavu,
    - je povinen při jakékoliv činnosti na služebných pozemcích uvést vždy služebné pozemky do předešlého stavu a nahradit případnou škodu způsobenou buď svou činností, nebo způsobenou v rámci havárie, a to i v případě, že tyto práce bude provádět nebo zajišťovat jiný subjekt, než je oprávněný,
    - je povinen po dobu trvání věcného břemene zřízeného na základě této smlouvy dodržovat podmínky obsažené ve stanovisku povinného ze dne 25. 11. 2022 vydaného pod č. j. PLa/2022/051886, které tvoří přílohu č. 2 této smlouvy.
2. Oprávněný práva a povinnosti vyplývající z definovaného obsahu věcného břemene v této smlouvě přijímá a povinný se zavazuje povinnosti vyplývající z definovaného obsahu věcného břemene v této smlouvě strpět.

3. Povinný prohlašuje, že služební pozemky jsou bez právních vad, které by bránily zřízení věcného břemene, a neexistují žádné okolnosti, které by bránily řádnému využití práva ze zřízovaného věcného břemene.
4. Omezení vyplývající z bodu 1. a) článku 4 této smlouvy budou přecházet na všechny budoucí právnické osoby, které se služebními pozemky budou mít právo hospodařit, event. na všechny budoucí vlastníky služebních pozemků.
5. Smluvní strany sjednávají, že náklady spojené s běžnou údržbou služebních pozemků nese povinný.
6. Smluvní strany se dohodly, že oprávněný v souvislosti s umístěním své součásti distribuční soustavy bude povinnému poskytovat veškerou součinnost při výkonu vlastnických práv povinného k zatíženému pozemku. Oprávněný se zavazuje zejména v souvislosti s výkonem vlastnických práv povinného k zatíženému pozemku bezplatně povinnému poskytnout vytyčení součásti distribuční soustavy, veškerá potřebná stanoviska a vyjádření, včetně případně udělovaného souhlasu se záměrem povinného.

## Článek 5

### Vymezení rozsahu věcného břemene

1. Přesné plošné určení a vymezení částí služebních pozemků dotčených věcným břemenem dle článku 4 této smlouvy je vyznačeno v Geometrickém plánu pro vymezení rozsahu věcného břemene k části pozemku č. 10278-3/2022 ze dne 13. 2. 2023, který zhotovil **XXX**, **XXX** a pod číslem PGP 300/2023-606 potvrdil Katastrální úřad pro Pardubický kraj, Katastrální pracoviště Pardubice.
2. Celková plocha věcného břemene dle geometrického plánu, jenž je specifikován v bodě 1. článku, se rovná **281 m<sup>2</sup>** (p.p.č.1491/16 = 112 m<sup>2</sup>, p.p.č.1491/17 = 147 m<sup>2</sup>, p.p.č.1069/221 = 1 m<sup>2</sup> a č. 2779/2 = 21 m<sup>2</sup>).
3. Pokud dojde při realizaci výstavby k odchýlení skutečného umístění **stavby** mimo rámec plošného vymezení věcného břemene, je oprávněný povinen bezodkladně uzavřít s povinným novou smlouvu o zrušení původního břemene a o zřízení nového úplatného věcného břemene dle skutečného umístění stavby ve smyslu následujícího odstavce (bod 4. tohoto článku). Veškeré náklady spojené s takovou smlouvou uhradí oprávněný.
4. Pro případ, že při realizaci výstavby dojde k odchýlení skutečného umístění součásti distribuční soustavy mimo rámec plošného vymezení věcného břemene, zavazuje se povinný uzavřít s oprávněným novou smlouvu o bezúplatném zrušení původního břemene a o zřízení nového úplatného věcného břemene dle skutečného umístění součásti distribuční soustavy za úplatu vypočtenou dle platných oceňovacích předpisů; ale to pouze za předpokladu, že tato změna a rozsah skutečného umístění stavby byly předem odsouhlaseny zástupcem povinného formou zápisu ve stavebním deníku stavby nebo písemným souhlasem provozně technického náměstka příslušného závodu Povodí Labe, státní podnik. Pro určení výše úplaty za nově zřízené věcné břemeno se smluvní strany dohodly, že vypočtená úplata bude snížena o výši úplaty (bez DPH) uhrazené za původní břemeno, které bude novou smlouvou podle tohoto odstavce zrušeno. Oprávněný uhradí povinnému takto sníženou úplatu, přičemž paušální náhrada ve výši 7.000,- Kč dle článku 6 bod 3. této smlouvy již nebude požadována. V případě, že výše úplaty za nové věcné břemeno vypočtená dle cenových podmínek bude stejná nebo nižší než původně uhrazená úplata, sjednávají smluvní strany úplatu za nově zřízené břemeno dohodou ve výši 500,- Kč. Veškeré náklady spojené s takovou smlouvou uhradí oprávněný.

## Článek 6

### Úplata za zřízení věcného břemene

1. Povinný zřizuje věcné břemeno ve smyslu článků 3, 4 a 5 této smlouvy ve prospěch oprávněného úplatně, přičemž mu oprávněný uhradí jednorázovou úplatou uvedenou v bodě 2. tohoto článku 6 a jednorázovou paušální náhradu nákladů uvedenou v bodě 3. tohoto článku 6 této smlouvy.
2. Úplata za zřízení věcného břemene byla sjednána ve výši **65.623,- Kč** na základě výpočtu v souladu s platnými oceňovacími předpisy. K této částce bude připočtena DPH v zákonné výši.
3. Vedle úplaty uvedené v bodě 2. článku 6 této smlouvy uhradí oprávněný povinnému také částku 7.000,- Kč plus DPH v zákonné výši, jakožto paušální náhradu nákladů spojených s odbornými činnostmi, které je povinný jako správce povodí povinen zajišťovat v souvislosti se zřizováním věcných břemen na nemovitostech státu s právem hospodařit pro povinného.
4. Úplatu a náhradu uvedenou v bodě 2. a 3. tohoto článku 6 této smlouvy uhradí oprávněný jednorázově na účet povinného do 30 kalendářních dnů ode dne nabytí účinnosti této smlouvy na základě zálohového listu. Povinný vystaví a zašle oprávněnému do 15 kalendářních dnů po připsání částky na jeho účet daňový doklad k přijaté platbě. Povinný vystaví a zašle oprávněnému konečný daňový doklad do 15 dnů po provedení vkladu věcného břemene do katastru nemovitostí. Smluvní strany se dohodly, že daňový doklad bude oprávněnému vystaven v elektronické podobě (dokument ve formátu PDF) a zaslán na e-mailovou adresu: [podatelna@cez.cz](mailto:podatelna@cez.cz). Zálohový list i daňový doklad budou obsahovat, mimo jiné, č. smlouvy oprávněného IV-12-2019452.
5. Pokud k datu uskutečnění zdanitelného plnění budou u povinného naplněny podmínky ustanovení § 106a zákona č. 235/2004 Sb., o dani z přidané hodnoty, ve znění pozdějších předpisů (dále jen „ZodPH“), je oprávněný oprávněn postupovat podle ustanovení § 109a ZoDPH, tj. zvláštním způsobem zajištění daně. V takovém případě je oprávněný oprávněn uhradit část svého finančního závazku, tedy část sjednané úplaty za zřízení věcného břemene a náhrady dle bodu 2. a 3. článku 6 této smlouvy, ve výši vypočtené daně z přidané hodnoty nikoliv na bankovní účet povinného, ale přímo na bankovní účet příslušného správce daně. Tímto bude finanční závazek oprávněného vůči povinnému v části vypočtené výše daně z přidané hodnoty vyrovnán.
6. Pro případ prodloužení se zaplacením úplaty za zřízení věcného břemene a paušální náhrady nákladů sjednávají smluvní strany úrok z prodloužení ve výši 0,1 % z dlužné částky za každý i započatý den prodloužení.

## Článek 7

### Nabytí oprávnění z věcného břemene

1. Oprávněný nabude práva odpovídajícího věcnému břemenu podle této smlouvy zápisem do katastru nemovitostí.
2. Smluvní strany se dohodly, že návrh na vklad věcného břemene do katastru nemovitostí podá oprávněný na svůj náklad, a to ve lhůtě 90 dnů po nabytí účinnosti této smlouvy, přičemž je povinen uhradit úplatu a náhradu dle článku 6 této smlouvy již před podáním takového návrhu na vklad. Pro případ, že tak neučiní ani po uplynutí lhůty 180 dnů po nabytí účinnosti této smlouvy a po předchozí výzvě povinného, sjednávají smluvní strany smluvní pokutu ve výši 10.000,- Kč, kterou oprávněný uhradí povinnému do 15 dnů po jejím písemném uplatnění.
3. Pokud oprávněný nepodá návrh na vklad věcného břemene ani do 180 dnů po nabytí účinnosti této smlouvy, je povinný oprávněn od této smlouvy odstoupit.
4. V případě, že bude u Katastrálního úřadu pro Pardubický kraj, Katastrálního pracoviště Pardubice, návrh na vklad věcného břemene dle této smlouvy zamítnut a nebude možné dosáhnout vkladu věcného břemene podle této smlouvy ani úpravou smlouvy či podáním nového návrhu, pak se tato smlouva o zřízení věcného břemene ruší a částku 65.623,- Kč + DPH v zákonem stanovené výši, která je úplatou za zřízení věcného břemene, povinný vrátí na účet oprávněného do 30 dnů od vyrozumění o zamítnutí vkladu na základě oprávněného daňového

dokladu vystaveného povinným. Povinný není povinen vrátit náhradu dle bodu 3. článku 6 této smlouvy.

5. Smluvní strany se zavazují poskytnout si nezbytnou součinnost pro provedení vkladu věcného břemene do katastru nemovitostí.

## **Článek 8**

### **Prevence protiprávních jednání**

1. Smluvní strany stvrzují svými podpisy, že v průběhu vyjednávání o této smlouvě vždy jednaly a postupovaly čestně a transparentně, a současně se zavazují, že takto budou jednat i při plnění této smlouvy a veškerých činností s ní souvisejících. Povinný prohlašuje, že má vytvořený ucelený program compliance opatření, v jehož rámci se vymezuje proti protiprávnímu či jinému nekalému jednání, jeho vzniku předchází, jakož i má zavedeny mechanismy k jeho odhalování. Program compliance opatření je dostupný na webové stránce [www.pla.cz](http://www.pla.cz).
2. Smluvní strany se dále zavazují vždy jednat tak a přijmout taková opatření, aby nedošlo ke vzniku důvodného podezření na spáchání trestného činu či k samotnému jeho spáchání (včetně formy účastenství), tj. jednat tak, aby kterákoli ze smluvních stran nemohla být uznána odpovědnou podle zákona č. 418/2011 Sb., o trestní odpovědnosti právnických osob a řízení proti nim nebo uplatněna trestní odpovědnost fyzických osob (včetně zaměstnanců) podle trestního zákoníku, případně aby nebylo zahájeno trestní stíhání proti kterékoli ze smluvních stran, včetně jejich zaměstnanců podle platných právních předpisů. Smluvní strany si neprodleně oznámí důvodné podezření ohledně možného naplnění skutkové podstaty jakéhokoli z trestných činů, zejména trestného činu korupční povahy, a to bez ohledu a nad rámec případné zákonné oznamovací povinnosti.

## **Článek 9**

### **Další ujednání**

1. Smluvní strany se dohodly, že zaplacením smluvní pokuty sjednané v této smlouvě není vyloučeno právo povinného na náhradu škody vzniklé porušením povinností oprávněného sjednaných v této smlouvě.
2. Smlouva je vyhotovena ve 3 stejnopisech, přičemž všechny mají platnost originálu. Povinnému náleží dva stejnopisy smlouvy a oprávněnému náleží jeden stejnopis smlouvy, jeden její stejnopis oprávněného bude přílohou návrhu na vklad věcného břemene do katastru nemovitostí. Oprávněný obdrží jeden stejnopis smlouvy dle tohoto odstavce až po vyrovnání veškerých svých závazků, vyplývajících mu z této smlouvy.
3. Nedílnou součástí této smlouvy tvoří její přílohy.
4. Smluvní strany berou na vědomí, že tato smlouva bude uveřejněna v registru smluv dle zákona č. 340/2015 Sb., o zvláštních podmínkách účinnosti některých smluv, uveřejňování těchto smluv a o registru smluv (o registru smluv), v platném znění. Uveřejnění této smlouvy jakož i anonymizaci osobních údajů a dalších ustanovení, která uveřejnění v registru smluv nepodléhají, zajistí povinný. O uveřejnění v registru smluv bude povinný informovat oprávněného bezodkladně zasláním potvrzení, které obdržela z registru smluv prostřednictvím datové schránky, a to nejpozději do 30 dnů od uzavření smlouvy. Smluvní strany se zavazují, že při uzavření smlouvy si vzájemně písemně odsouhlasí rozsah anonymizace smlouvy v souladu se zákonem o registru smluv.
5. Tato smlouva nabývá platnosti dnem podpisu obou smluvních stran a účinnosti dnem uveřejnění v registru smluv, právo odpovídající věcnému břemenu dle této smlouvy nabývá oprávněný dnem vzniku právních účinků vkladu práva dle této smlouvy do katastru nemovitostí.

6. Smluvní strany prohlašují, že tato smlouva byla sepsána podle jejich pravé a svobodné vůle, nikoliv v tísní a za nápadně nevýhodných podmínek, že je prosta omylu, a jako důkaz souhlasu s jejím obsahem byla oběma smluvními stranami podepsána.
7. Ministerstvo zemědělství, které vykonává funkci zakladatele povinného, vydalo dle platného Statutu Povodí Labe, státní podnik k této smlouvě předchozí souhlas k nakládání s určeným majetkem.

**Přílohy:**

1. Geometrický plán pro vymezení rozsahu věcného břemene k části pozemku č. 10278-3/2022 ze dne 13. 2. 2023.
2. Kopie stanoviska správce povodí a správce vodního toku č. j. PLa/2022/051886 ze dne 25. 11. 2022.
3. Plné moci oprávněného.

V Hradci Králové dne ..... 3. 11. 2023

XXX

24 - 10 - 2023

V Pardubicích dne.....

XXX

**Za oprávněného:**

XXX

úř. poverení



# Povodí Labe, státní podnik

Víta Nejedlého 951/8, Slezské Předměstí, 500 03 Hradec Králové

XXX



TELEFON 495 088 111  
E-MAIL podatelna@pla.cz  
IČO 70890005  
DIČ CZ70890005  
IDDS dbyt8g2  
Obchodní rejstřík vedený u KS v Hradci Králové,  
oddíl A, vložka 9473

SB projekt s.r.o.  
S.K. Neumanna 1316  
530 02 Pardubice – Zelené předměstí

VÁŠ DOPIS Č.J. / ZE DNE

ČÍSLO JEDNACÍ  
PLa/2022/051886

VYŘIZUJE/LINKA  
XXX

HRADEC KRÁLOVÉ  
25.11.2022

## Pardubice, ppč. 1070/13 knn

Dne 8.11.2022 jsme obdrželi Vaši žádost o stanovisko k dokumentaci pro vydání územního souhlasu na výše uvedenou akci. Na tuto stavbu jsme dne 21.7.2022 vydali nesouhlasné stanovisko správce povodí dopisem čj. PLa/2022/025620, ve kterém jsme nesouhlasili s vedením kabelu v ose koruny protipovodňové hráze a v těsné blízkosti betonové zdi vybudované v rámci PPO. Po projednání stavby na místě stavby nám předkládáte přepracovanou projektovou dokumentaci.

Podle předložené dokumentace se jedná o vybudování nového kabelového vedení NN AYKY 3x240+120 mm<sup>2</sup> pro 19 odběrných míst v zahrádkářské kolonii na levém břehu vodního toku Labe (IDVT 10100002 – v naší správě). Celková délka vedení je 1147 m.

Ze stávajícího pojistkového pilíře SS100 č. E173 bude prodlouženo stávající zemní kabelové vedení NN novým kabelem AYKY 3x240+120 mm<sup>2</sup> do lokality nových odběrných míst v zahrádkářské kolonii (19x nový přípojkový pilíř SS100 pro jednotlivé připojované pozemky na trvale veřejně přístupných místech). V trase nového kabelu bude na ppč. 2988/5 v k.ú. Pardubice umístěn nový rozpojovací pilíř SR608. Nové kabelové vedení NN bude uloženo ve volném terénu ve výkopu 35x85 cm (pískové lože, PVC chránička). Konce plastových chrániček budou proti vnikání vody utěsněny polyuretanovou pěnou. Přechod přes vodní tok Halda (IDVT 10103690 – v naší správě) na ppč. 2779/2 v k.ú. Pardubice bude řešen řízeným protlakem.

Předmětná akce se nachází v územní působnosti dvou provozních středisek Povodí Labe, státní podnik, proto uvádíme dotčení zájmů v jednotlivých úsecích:

- Halda (IDVT 10103690) - Povodí Labe, státní podnik, závod a provozní středisko Pardubice, (Cihelna 135, ☎ XXX ; nebo XXX , e-mail: XXX ; XXX ).
- Labe (IDVT 10100002) a vybudovaná protipovodňová ochrana - Povodí Labe, státní podnik, závod Roudnice nad Labem, provozní středisko Pardubice (Teplého 2014, ☎ XXX nebo XXX , e-mail: XXX ; XXX ).

Investorem stavby je: ČEZ Distribuce, a.s., Teplická 874/8, 405 02 Děčín IV.

Stavba se nachází ve vodních útvech HSL\_1100 - Chrudimka od toku Novohradka po ústí do Labe a HSL\_0930 - Labe od Orlice po tok Chrudimka, na souřadnicích (S-JTSK) Y: 644860, X: 1059219.

K navrhovanému záměru vydáváme následující stanovisko správce povodí:

- a) Z hlediska zájmů daných platným Národním plánem povodí Labe a Plánem dílčího povodí Horního a středního Labe (ustanovení § 24 až 26 vodního zákona) je uvedený záměr možný, protože lze předpokládat, že záměrem nedojde ke zhoršení chemického stavu a ekologického stavu / potenciálu dotčených útvarů povrchových vod a chemického stavu a kvantitativního stavu útvarů podzemních vod, a že nebude znemožněno dosažení jejich dobrého stavu / potenciálu.

Z hlediska zájmů daných Plánem pro zvládnutí povodňových rizik v povodí Labe je uvedený záměr možný.

Toto hodnocení vychází z posouzení souladu předmětného záměru s výše uvedenými platnými dokumenty.

- b) Z hlediska dalších zájmů sledovaných vodním zákonem a správy vodního toku souhlasíme s navrženým záměrem za předpokladu splnění následujících podmínek:
- Výkop s uloženým kabelovým vedením ve svahu ochranné hráze bude důkladně hutněn. Pro mechanické hutnění bude vrstva volné zeminy max. 30 cm. Při provádění hutnění bude na místě zástupce Povodí Labe, státní podnik (XXX) i. Povrch zasypané rýhy bude ohumusován a oset travním semenem.
  - Trasa kabelového vedení nn po pozemcích p.č. 1491/17, 1491/19, 2698/29, 2698/31 a 1491/16 v k.ú. Pardubice bude vedena v maximální vzdálenosti 0,5 m od stávajících oplocení chat.
  - Křížení bude provedeno v souladu s ČSN 75 2130 Křížení a souběhy vodních toků s dráhami, pozemními komunikacemi a vedeními. I z tohoto důvodu doporučujeme zvážit možnost provedení křížení s Haldou vrchem, zavěšením na stávající konstrukci mostu, který se v místě plánovaných prací nachází.
  - Startovací jámy pro řízený protlak požadujeme situovat nejméně 8 m od břehové hrany vodního toku Halda.
  - Zahájení stavby požadujeme písemně oznámit s týdenním předstihem zástupci našeho závodu v Pardubicích (Cihelna 135, ☎ XXX nebo XXX, e-mail: XXX p. XXX). Po ukončení stavby požadujeme přizvat k odsouhlasení provedení prací.
  - Nejdříve před zahájením kolaudačního řízení požadujeme předložit zástupci našeho závodu v Pardubicích (viz výše uvedený kontakt) geodetické zaměření přechodu vodoteče (výškové i směrové).
  - Kabelové vedení požadujeme v místě křížení s VVT Halda zabezpečit (např. chráničkou) tak, aby mohl správce toku pojíždět v korytě těžkou mechanizací (25t) bez omezení. Tento přechod požadujeme v terénu (na březích) označit tyčovými trasníky.
  - Detail křížení kabelového vedení a vodoteče požadujeme předložit k odsouhlasení zástupci našeho závodu v Pardubicích (viz výše uvedený kontakt).

- c) Z hlediska majetkoprávních vztahů sdělujeme, že se navržený záměr dotýká majetku státu (ppč. 2779/2 a 1069/221 v k.ú. Pardubice a úprava toku č. DHM 9051003065 - křížení vodního toku Halda) a (ppč. 1491/16 a 1491/17 v k.ú. Pardubice – Labe a PPO), k němuž vykonává právo vlastníka Povodí Labe, státní podnik, a z tohoto důvodu bude účastníkem případných správních řízení, vedených k tomuto záměru podle vodního nebo stavebního zákona. Podmínkou pro udělení souhlasu vlastníka pozemku se stavebním záměrem, v souladu s ustanovením §184a zákona č. 183/2006 Sb., o územním plánování a stavebním řádu, ve znění pozdějších předpisů, je majetkoprávní vypořádání záměrem (stavbou, činností) dotčeného majetku státu.

Ve věci uzavření příslušných smluvních vztahů se formou žádosti (s uvedením čísla jednacího tohoto stanoviska) obraťte na

- v případě křížení Haldy na Povodí Labe, státní podnik – Závod Pardubice (Cihelna 135, Ing. XXX ☎ XXX, XXX).
- v případě Labe a PPO na Povodí Labe, státní podnik - Závod Roudnice nad Labem – PTÚ Pardubice, Teplého 2014, 530 02 Pardubice (Ing. XXX, tel.: XXX).

přičemž Vaše žádost musí být doplněna o následující doklady:

- identifikační údaje smluvní strany, případně zplnomocnění pro zastupující osobu,
- kontaktní údaje žadatele,
- katastrální situační výkres z projektové dokumentace se zákresem trvalého a dočasného záboru pozemku, včetně vyčíslení těchto záborů,
- geometrický plán pro vymezení rozsahu věcného břemene k části pozemku (min. 2x originál), včetně vyčíslení plochy věcného břemene.

Podmínky udělení souhlasu vlastníka pozemků se stavebními záměry cizích stavebníků realizovaných na určeném majetku (pozemcích nebo stavbách) Povodí Labe, státní podnik (dle §184a stavebního



zákona) v návaznosti na nezbytné majetkoprávní vypořádání jsou popsány na stránkách [www.pla.cz](http://www.pla.cz)  
záložka Často kladené dotazy – informace pro žadatele.

V dalších vodoprávních a jiných správních řízeních nebo jednáních vedených ve věci, ke které je vydáno toto stanovisko, bude Povodí Labe, státní podnik zastupovat jeho organizační složky Povodí Labe, státní podnik, závod Roudnice nad Labem – PTÚ Pardubice se sídlem Teplého 2014, 530 02 Pardubice a Povodí Labe, státní podnik, závod Pardubice se sídlem Cihelna 135, Pardubice. Místem pro doručování důležitých písemností, zejména rozhodnutí, zůstává Povodí Labe, státní podnik, Víta Nejedlého 951, 500 03 Hradec Králové.

Upozornujeme Vás na skutečnost, že Povodí Labe, státní podnik nenesou odpovědnost za případné škody vzniklé průchodem velkých vod.

Toto stanovisko, které je podkladem pro vydání rozhodnutí nebo jiného opatření vodoprávního nebo jiného správního úřadu, nebo samosprávného orgánu, platí 2 roky od data jeho vydání, pokud v této době nebylo využito pro vydání platného rozhodnutí nebo jiného opatření správními nebo samosprávnými orgány.

XXX  
vedoucí odboru  
péče o vodní zdroje

**Na vědomí**  
PL – Z3 Roudnice nad Labem, PS Pardubice  
PL – Z2 Pardubice, PS Pardubice



ČEZ Distribuce, a. s., Děčín, Děčín IV- Podmokly, Teplická 874/8, PSČ 405 02

### POVĚŘENÍ

EVIDENČNÍ Č.: POV - 072/2022

**ČEZ Distribuce, a. s.**

se sídlem Děčín, Děčín IV-Podmokly, Teplická 874/8, PSČ 405 02,

IČO: 24729035, DIČ: CZ24729035,

zapsaná v obchodním rejstříku vedeném Krajským soudem v Ústí nad Labem, sp. zn. B 2145,

zastoupená předsedou představenstva Ing. Martinem Zmelíkem MBA

a členem představenstva Ing. Petrem Žejdlíkem MBA

(dále jen „zaměstnavatel“),

**pověřuje  
svého zaměstnance**

**XXX**

datum narození: **XXX**

(dále jen „zmocněnec“)

k tomu, aby za zmocnitele jednal a prováděl právní jednání a jiná jednání a úkony vůči územním samosprávným celkům a vyšším územně samosprávným celkům (obce, města, kraje) a jejich orgánům, státním a správním orgánům a úřadům, soudům, orgánům policie, organizačním složkám státu a jakýmkoliv jiným subjektům (právníkům a fyzickým osobám), zejména v oblasti správního řízení, zvláště pak v oblasti územního a stavebního řízení, dle stavebně-právních předpisů, katastrálních předpisů a jiných souvisejících právních předpisů.

Zmocněnec je v rámci daného zmocnění oprávněn za zmocnitele činit zejména vůči příslušným státním a jiným orgánům návrhy a ohlášení (např. ohlášení nových staveb k zápisu do katastru nemovitostí či návrhy na vklad práva do katastru nemovitostí a jiná podání, podávat návrhy na vklad věcných práv, jejich změn či zánik do katastru nemovitostí, brát tyto návrhy a jiná podání zpět, přijímat doručované písemnosti a rozhodnutí a podávat vůči nim opravné prostředky, jakož se i těchto opravných prostředků vzdávat. Zmocněnec je rovněž oprávněn za zmocnitele řešit požadavky pro povolování činnosti v ochranných pásmech zařízení distribuční soustavy a podávat za zmocnitele stanoviska k územním a stavebním řízením, zejména na území, na kterém zmocnitel vykonává licencovanou činnost na distribuci elektřiny, podávat závazná stanoviska k žádostem o připojení, zvýšení rezervovaného příkonu/výkonu a k žádostem o přeložky zařízení distribuční soustavy. Zmocněnec je v rámci daného zmocnění oprávněn též jednat s vlastníky dotčených nemovitých věcí a jinými subjekty (např. státními a správními orgány a úřady, organizačními složkami státu, dotčenými orgány či účastníky řízení), řešit jejich požadavky a stížnosti, uzavírat s nimi všechny typy smluv, které souvisí se zajištěním výstavby a provozu energetického zařízení, jako např. smlouvy o připojení odběrného místa k distribuční soustavě, smlouvy o realizaci přeložky distribučního zařízení, smlouvy o zřízení věcného břemene - služebnosti, kupní, nájemní, včetně smluv o uzavření budoucích smluv k těmto smlouvám, činit právní jednání k jejich změně i zániku, podávat a podepisovat návrhy na vydání územního rozhodnutí a stavebního povolení, uplatňovat žádosti o vydání kolaudačního souhlasu a uzavírat další typy smluv, které souvisí se zajištěním výstavby energetického zařízení, vč. smluv o právu provést stavbu, smluv o dílo, smluv o realizaci přeložky, jakož i jiné typy smluv související s účelem tohoto pověření.

Zmocnitel si pro platné uzavírání veškerých smluvních závazkových vztahů zmocněncem, jakož i pro jiná jím činěná právní jednání v rámci tohoto zmocnění, v případech kdy to výslovně není stanoveno zákonem, výhradně vyměňuje písemnou či jinou zákonem vyžadovanou formu, je-li zákonem vyžadována forma přísnější, s vyloučením možnosti změn těchto smluvních závazkových vztahů a jiných právních jednání k účelu danému tímto zmocněním v jiné než písemné či jiné zákonem vyžadované formě, je-li zákonem vyžadována forma přísnější, přičemž v rámci závazkových smluvních vztahů činěných zmocněncem za zmocnitele se vylučuje možnost přijetí nabídky s dodatkem či odchylkou.

Toto pověření není časově ani územně omezeno.

Pověřený zaměstnanec není oprávněn toto pověření převést, a to ani z části, na třetí osobu

XXX

v

Potvrzuji svým podpisem, převzetí předmětného pověření, jehož obsah jsem vzal na vědomí, jakož i převzetí práv a povinností z jeho obsahu plynoucích.

XXX

v H. KRÁKOVÉ ..... dne - 2 - 05 - 2022

podpis pověřeného zaměstnance

Ověření - legalizace

Ověřuji, že:

1) pod pořadovým číslem 1DR519J uznala přede mnou podpis na této listině za vlastní níže uvedená osoba, jejíž totožnost byla prokázána:

XXX



2) pod pořadovým číslem 1DR53YW uznala přede mnou podpis na této listině za vlastní níže uvedená osoba, jejíž totožnost byla prokázána:

XXX



XXX

Praha, dne 08.06.2022

VÝKAZ DOSAVADNÍHO A NOVÉHO STAVU ÚDAJŮ KATASTRU NEMOVITOSTÍ

Dosavadní stav				Nový stav											
Označení pozemku parc. číslem	Výměra parcely		Druh pozemku	Označení pozemku parc. číslem	Výměra parcely		Druh pozemku	Typ stavby	Způsob využití	Způsob určení výměr	Porovnání se stavem evidencí právních vztahů				
	ha	m <sup>2</sup>	Způsob využití		ha	m <sup>2</sup>	Způsob využití	Díl přechází z pozemku označeného v katastru nemovitostí			dřívejší poz. evidencí	Číslo listu vlastnictví	Výměra dílu ha : m <sup>2</sup>	Označení dílu	
1069/221											1069/221		1045		
1491/16											1491/16		1045		
1491/17											1491/17		1045		
2779/2											2779/2		1045		

Oprávněný: dle smlouvy

Druh věcného břemene: dle smlouvy

Seznam souřadnic (S-JTSK)

Číslo Souřadnice pro zápis do KN

bodů	Y	X	kód kvality	Poznámka
3536-951	644853.43	1059222.43	7	
21	645306.80	1059109.68	3	
22	645307.12	1059110.91	3	
23	645284.71	1059118.33	3	
24	645267.37	1059121.98	3	
25	645245.84	1059125.87	3	
26	645228.48	1059130.25	3	
27	645217.42	1059133.04	3	
28	645208.63	1059135.25	3	
29	645173.69	1059142.94	3	
30	645153.42	1059148.89	3	
31	645137.12	1059151.71	8	
32	644940.47	1059190.70	8	
33	644922.10	1059193.73	8	
34	644905.97	1059197.85	8	
35	644900.74	1059200.83	8	
36	644864.60	1059216.98	7	
37	644864.00	1059215.49	7	
38	644851.58	1059221.66	7	
40	644831.61	1059234.72	7	
41	644831.58	1059235.04	3	

<b>GEOMETRICKÝ PLÁN</b> <b>pro</b> vymezení rozsahu věcného břemene k části pozemku	Geometrický plán ověřil úředně oprávněný zeměměřičský inženýr:	Stejnopis ověřil úředně oprávněný zeměměřičský inženýr:
	Jméno, příjmení: Ing. Pavel Rous	Jméno, příjmení: XXX
	Číslo položky seznamu úředně oprávněných zeměměřičských inženýrů: 84/1995	Číslo položky seznamu úředně oprávněných zeměměřičských inženýrů: 84/1995
	Dne: 13.2.2023 Číslo: 8/2023	Dne: 13.2.2023 Číslo:
Náležitosti a přesnosti odpovídá právním předpisům.	Katastrální úřad souhlasí s oškolováním parcel.	Tento stejnopis odpovídá geometrickému plánu v elektronické podobě v dokumentaci katastrálního úřadu.
Vyhotovitel: XXX	Ověření stejnopisu geometrického plánu v listinné podobě.	XXX
Číslo plánu: 10278-3/2022	Ku pro Pardubický kraj KP Pardubice PGP 300/2023-606 2023.02.13 15:13:49 +01'00'	
Okres: Pardubice		
Obec: Pardubice		
Kat. území: Pardubice		
Mapový list: Hradec Králové 8-9/42,7-9/31		
Dosavadním vlastním pozemků byla poskytnuta možnost seznámit se v terénu s průběhem navrhovaných nových hranic, které byly označeny překlepaným způsobem.		

← 688/1

688/3

K.ú. Brozany ned Labem

K.ú. Pardubice

← 2781/13

LABE

4747

1489/19

4746

1489/18

4745

1489/15

4744/1

1489/14

1489/2

1489/20

1491/17

2698/55

1491/12

1491/11

1491/9

21

22

23

24

25

26

27

28

29

30

31

16340

2598/60

2598/59

17400

2598/31

1489/3

2598/21

2598/20

1489/1

1489/22

2598/23

1491/19

16340

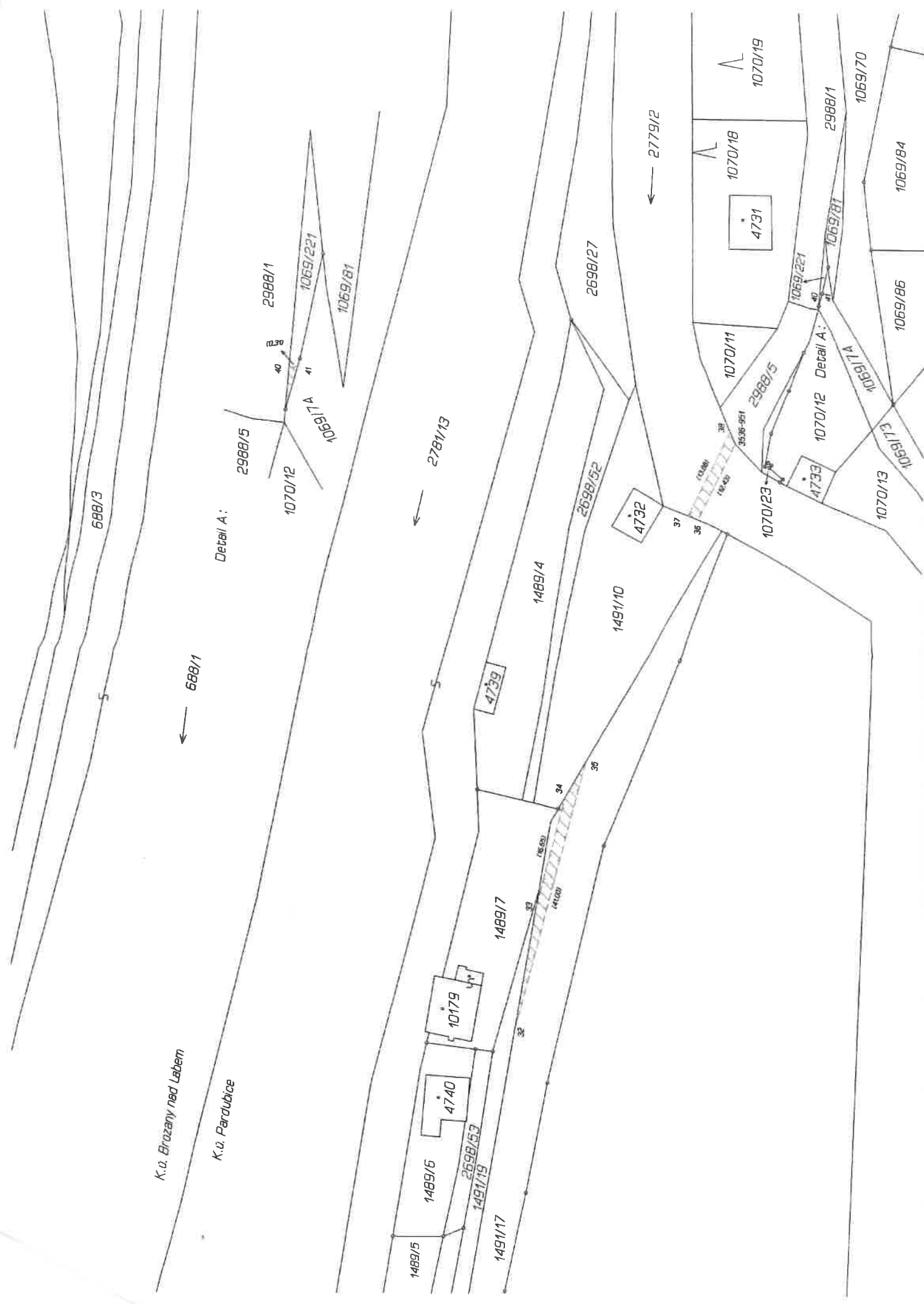
16340

K.ú. Brozany nad Labem

K.ú. Pardubice

← 688/1

Detail A:



688/3

2988/5

2988/1

1070/12

1069/221

1069/81

← 2781/13

4739

1489/4

2698/52

2698/27

1491/10

4732

← 2779/2

1070/23

1070/11

1070/18

4731

1070/19

2988/5

1069/221

1070/12 Detail A:

2988/1

1069/14

1069/70

1069/86

1069/84

1070/13

1069/13

1069/14

1069/86

1069/84

1069/70

1489/5

1489/6

4740

10179

2698/53

1491/19

1491/17

1489/17

32

33

34

35

36

37

38

39

40

41

42

43

44

45

46

47

48

49

50

51

52

53

54

55

56

57

58

59

60

61

62

63

64

65

66

67

68

69

70

71

72

73

74

75

76

77

78

79

80

81

82

83

84

85

86

87

88

89

90

91

92

93

94

95

96

97

98

99

100

XXX