

Smlouva o umístění a provozování kontejnerů



uzavřená mezi

TextilEco a.s.

se sídlem: Palackého 715/15, Nové Město, 110 00 Praha 1

zastoupená: Mgr. Annou Smolíčkovou, členkou představenstva

korespondenční adresa a provozovna: Dřevořádková 1418/17, 680 01 Boskovice

Bankovní spojení: Komerční banka, č. účtu  / 

IČ: 28101766

DIČ: CZ 28101766

Tel: 

E-mail: info@textileco.as

(provozovatel)

a

Město Tachov

se sídlem: Hornická 1695, 347 01 Tachov

zastoupeno: Mgr. Petrem Vránou, starostou města

Bankovní spojení: KB 2688980287/0100

IČ: 00260231

DIČ: CZ00260231

Tel: 

e-mail: podatelna@tachov-mesto.cz, radek.devera@tachov-mesto.cz

(město)

I.

Úvodní ustanovení

1. Provozovatel se zabývá sběrem a zpracováním oděvů, obuvi a textilu; výrobou, obchodem a službami neuvedených v přílohách 1 až 3 živnostenského zákona.
2. Město zajišťuje v souladu s ustanovením § 15 zákona č. 541/2020 Sb., o odpadech a o změně některých dalších zákonů, ve znění pozdějších předpisů, provoz systému shromažďování, sběru, přepravy, třídění, využívání a odstraňování komunálních odpadů vznikajících na území města.

II.

Předmět smlouvy

1. Předmětem vzájemné spolupráce mezi provozovatelem a města na základě této smlouvy je sběr oděvů, obuvi a textilu prostřednictvím kontejnerů umístěných na stanovených místech na území města.
2. Provozovatel se touto smlouvou zavazuje umožnit městu, resp. jejím občanům, odevzdávat oděvy, obuv a textil do kontejnerů, které poskytne. Město se touto smlouvou zavazuje provozovateli umožnit umístit na místa určená touto smlouvou kontejnery na sběr oděvů, obuvi a textilu. **Za poskytnutí spolupráce podle této smlouvy přináležejí městu odměna ve výši: 700,- Kč (slovem: sedm set korun českých) za 1 (jeden) umístěný kontejner ve městě ročně.** Uvedenou hodnotu vynásobenou počtem reálně umístěných kontejnerů vyfakturuje město jedenkrát ročně, a to do 30 (třiceti) dnů ode dne uplynutí jednoho roku. Splatnost faktury bude 30 dní ode dne vystavení.
Za 1 (jeden) rok se v tomto případě považuje uplynutí 1 (jednoho) roku ode dne nabytí platnosti a účinnosti této smlouvy.
Podrobná specifikace kontejnerů je uvedena v Příloze č.1 této Smlouvy.

3. Město bere na vědomí, že součástí kontejnerů jsou dvě schránky, které jsou určeny pro provoz výdejních a úložných boxů pro přijímání a odesílání poštovních balíků a zásilek.

III.

Práva a povinnosti smluvních stran

1. Provozovatel se tímto zavazuje:
 - a) umístit kontejnery na místa stanovená v Příloze č. 2 smlouvy, a to ve stavu způsobilém k řádnému užívání; provozovatel je povinen oznámit instalaci kontejnerů městu nejméně 7 dnů před datem instalace; na jiná místa může umístit provozovatel kontejnery pouze na základě předchozího souhlasu města a příslušného vlastníka nemovitosti;
 - b) odebírat po rozmístění kontejnerů jejich prostřednictvím oděvy, obuv a textil pocházející z domácností;
 - c) zajišťovat pravidelné vyprazdňování kontejnerů a přijímat případná upozornění města na potřebu vyprázdnění kontejnerů;
 - d) projednat s městem její připomínky k fungování sběru oděvů, obuvi a textilu probíhajícího na základě této smlouvy a její náměty na zlepšení či posílení sběru ve městě.
 - e) do 15.1. příslušného kalendářního roku zaslat hlášení o produkci a nakládání s odpady za předchozí kalendářní rok.
 - f) udržovat pořádek kolem kontejnerů. Jiné, než textilní odpady umístěné v kontejnerech budou likvidovány na vlastní náklady.
 - g) na vlastní náklady udržovat kontejnery ve stavu způsobilém k řádnému užívání a to i v případě poškození kontejneru neznámou osobou
2. Město se tímto zavazuje:
 - a) zajistit možnost umístění kontejnerů na sběr oděvů, obuvi a textilu provozovatelem na místech specifikovaných v Příloze č. 2 této smlouvy a umožnit mu tímto způsobem zajišťovat sběr oděvů, obuvi a textilu od občanů města a zajistit možnost provozu výdejních a úložných boxů;
 - b) poskytnout provozovateli potřebnou součinnost pro vyhledávání nových vhodných stanovišť pro umístění kontejnerů na sběr oděvů, obuvi, textilu;
 - c) o rozmístění kontejnerů informovat občany způsobem v městě obvyklým (Zpravodaj, webové stránky);
 - d) projednat s provozovatelem jeho připomínky ke sběru probíhajícího na základě této smlouvy a jeho náměty na zlepšení či posílení sběru oděvů, obuvi a textilu ve městě.

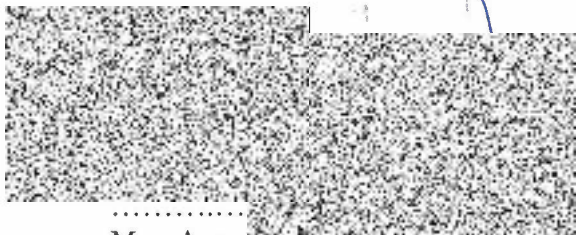
V.

Závěrečná ujednání

1. Tato smlouva nabývá platnosti a účinnosti dnem podpisu smlouvy oběma smluvními stranami.
2. Smlouva je oboustranně vypověditelná bez udání důvodu s dvouměsíční výpovědní lhůtou, která počíná běžet prvním dnem následujícího měsíce po doručení výpovědi druhé smluvní straně. Provozovatel je povinen odstranit rozmístěné kontejnery do dvou měsíců od zániku této smlouvy, pokud se smluvní strany nedohodnou jinak.
3. Tato smlouva se uzavírá na dobu neurčitou.
4. Tuto smlouvu lze měnit a doplňovat pouze písemnými dodatky, na nichž se smluvní strany dohodnou a oboustranně je odsouhlasí a potvrdí.
5. Práva a povinnosti touto smlouvou neupravené se řídí příslušnými ustanoveními zákona č. 89/2012 Sb.
6. Tato smlouva je vyhotovena ve dvou stejnopisech, z nichž každý má platnost prvopisu. Každá smluvní strana obdrží po jednom vyhotovení smlouvy.
7. Smluvní strany prohlašují, že obsah této smlouvy je pro ně jasný a srozumitelný a že je projevem jejich svobodné a vážné vůle, co stvrzují svými podpisy.

Příloha č. 2 smlouvy: Seznam stanovišť kontejnerů

V Boskovicích dne 12.10.2023



Mgr. Anna Smolicková
předsedkyně představenstva společnosti
TextilEco a.s.
(za provozovatele)

V Tachově dne

Mgr. Petr
Vrána

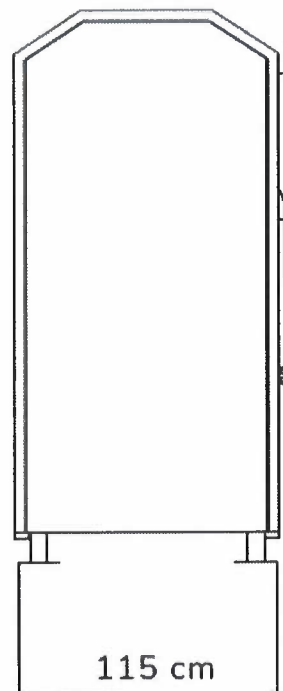
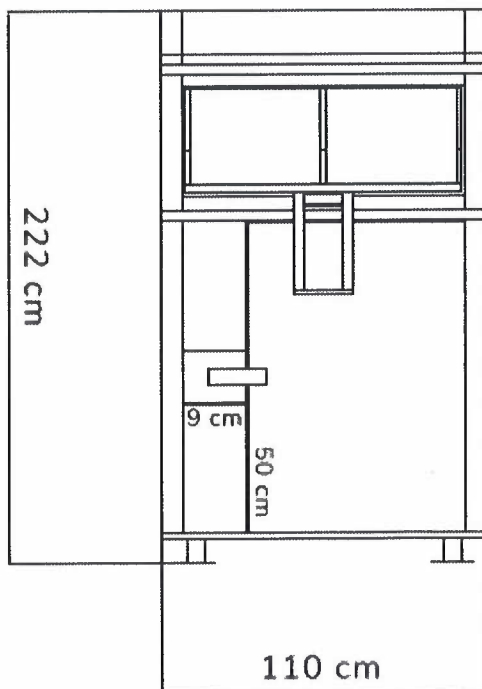
Digitálně podepsal
Mgr. Petr Vrána
Datum: 2023.09.14
07:55:18 +02'00'

Mgr. Petr Vrána
starosta
(za město)

Příloha č. 1

Podrobná specifikace kontejnerů

- rozměry kontejneru jsou v cm (šířka × hloubka × výška) 110 × 115 × 222
- vzhled kontejneru vč. polepů
- horní vzhazovací prostor má bezpečnostní přepážku proti vniknutí



Příloha č. 2

Seznam stanovišť kontejnerů

1) Ul. 1. Máje, kont. stání u byt. Domu čp. 1623	GPS: 49.8007322N, 12.6293100E
2) Ul. 1. Máje, kont. stání u byt. Domu čp. 1623	GPS: 49.8007322N, 12.6293100E
3) Ul. Vodní, kont. stání u čp. 459	GPS: 49.7940308N, 12.6347467E
4) Ul. Vodní, kont. stání u čp. 459	GPS: 49.7940308N, 12.6347467E
5) Ul. Vodní, kont. stání u čp. 459	GPS: 49.7940308N, 12.6347467E
6) Ul. Trocnovská, kont. stání před čp. 1724	GPS: 49.7909831N, 12.6412428E
7) Ul. Na Stráni, kont. stání naproti čp. 677	GPS: 49.7916094N, 12.6379186E
8) Ul. Slovenská, kont. stání naproti čp. 983	GPS: 49.7990297N, 12.6356847E
9) Ul. Zářečná, kont. stání na parkovišti	GPS: 49.8004075N, 12.6423697E
10) Ul. Zářečná, kont. stání na parkovišti	GPS: 49.8004075N, 12.6423697E
11) Ul. Zářečná, kont. stání na parkovišti	GPS: 49.8004075N, 12.6423697E
12) Ul. Bělojarská, kont. stání u zastávky MHD	GPS: 49.8011878N, 12.6391508E
13) Ul. Bělojarská, kont. stání před trafostanicí	GPS: 49.8015794N, 12.6453303E
14) Ul. Plánská, kont. stání před čp. 2031	GPS: 49.8060606N, 12.6453744E
15) Ul. Hornická, kont. stání u točny MHD	GPS: 49.7999000N, 12.6255097E
16) M.Č. Vítkov, kont. stání před čp. 40	GPS: 49.8147544N, 12.6527044E
17) SD, Vilémovská 2257	GPS: 49.8030539N, 12.6464733E