

Kupní smlouva

uzavřená níže uvedeného dne, měsíce a roku dle ust. § 2079 a násl. Občanského zákoníku

Smluvní strany:

AUTO HELUS s.r.o.

Sídlo: Luční 168/32 , Plzeň 301 00
Zastoupené: Martinem Helusem, jednatelem společnosti
IČO: 48361403
DIČ: CZ48361437
Bankovní spojení: [REDAKCE]
E-mail: [REDAKCE]
ID datové schránky: vuszgpj
Společnost zapsaná v obchodním rejstříku vedeném v Plzni , v oddíle C, vložce 3620

na straně jedné (dále jen „prodávající“)

a

Technické služby města Mostu a.s.

Sídlo: Dělnická 164, Most - Velebudice, PSČ 434 01
Zastoupené: Vladimírem Kubíkem, předsedou představenstva
Ing. Michalem Hartmanem, místopředsedou představenstva
IČO: 64052265
DIČ: CZ64052265
Bankovní spojení: [REDAKCE]
E-mail: [REDAKCE]
ID datové schránky: vywt2un
Společnost zapsaná v obchodním rejstříku vedeném Krajským soudem v Ústí nad Labem, v oddíle B, vložce 771

a

na straně druhé (dále jen „kupující“)

Preambule

Smluvní strany prohlašují, že údaje uvedené v záhlaví této kupní smlouvy a taktéž oprávnění k podnikání jsou v souladu s právními skutečnostmi platnými v době uzavření smlouvy. Smluvní strany deklarují, že osoby podepisující tuto kupní smlouvu jsou k tomuto úkonu oprávněny.

I.

Předmět smlouvy

- 1.1. Prodávající se touto smlouvou zavazuje odevzdat kupujícímu na podkladě provedené veřejné zakázky pod názvem „**Dodávka kolového nakladače pro TS Most**“ následující movité věci: CASE 590 SV a umožnit mu nabýt vlastnické právo k ní, kupující se zavazuje věc převzít a zaplatit prodávajícímu kupní cenu sjednanou v článku II. této smlouvy, včetně dokladů a písemností k movité věci se vztahující

(záruční list včetně podmínek záruky, technický průkaz vozidla, návod k obsluze v českém jazyce, prohlášení o shodě).

Technická specifikace movité věci je uvedena v Příloze č. 1 této smlouvy.

- 1.2. O dodání movité věci bude sepsán předávací protokol, který po podpisu obou smluvních stran se stává nedílnou součástí této kupní smlouvy. Součástí předávacího protokolu budou i údaje o příp. montáži, provozních zkouškách, zaškolení obsluhy apod.).
- 1.3. Prodávající se zavazuje Kupujícímu dodat spolu s movitou věcí doklady, které se k movité věci vztahují, např. dodací list, atesty použitých materiálů, licenční povolení, certifikáty, prohlášení o shodě výrobku, záruční listy, návody k obsluze a údržbě, servisní knížky a další doklady a náležitosti vyžadované k provozu a obsluze stanovené platnými právními normami. Všechny doklady budou vyhotoveny v českém jazyce.
- 1.4. Kupující se zavazuje movitou věc odebrat, pokud je bez vad a v souladu s požadovanou specifikací a zaplatit dohodnutou kupní cenu. Kupující si vyhrazuje možnost požadovat prověření technických parametrů dodávky požadovaných kupujícím v rozsahu uvedeném v kupní smlouvě Příloha č.1 Technická specifikace vozu v certifikované technické zkušebně, a to na náklady prodávajícího. Kupující si vyhrazuje možnost požadovat, aby zástupce prodávajícího byl na vyžádání kupujícího přítomen výše uvedeného prověření, a to na náklady prodávajícího.
- 1.5. Předmětem smlouvy je poskytování záručního servisu v souladu s podmínkami čl. V. této smlouvy.

II.

Kupní cena

- 2.1. Kupní cena byla sjednána ve výši:

cena vozidel s nástavbami	2 487 000,- Kč bez DPH
DPH 21%	522 270,- Kč
celková cena vozidla včetně DPH	3 009 270,- Kč

Cena je splatná nejpozději do 30 dnů na účet prodávajícího, uvedený v záhlaví této smlouvy.

- 2.2. Kupní cena uvedená v odst. 2.1. bude kupujícím uhrazena na podkladě vystavené faktury se splatností 30 dnů ode dne doručení faktury nebo ode dne předání movité věci, podle toho, která z těchto skutečností nastane později. Faktura musí být doložena předávacím protokolem potvrzeným oběma účastníky smlouvy.
- 2.3. Záloha na kupní cenu movité věci nebude poskytována.
- 2.4. Faktura (daňový doklad) musí splňovat náležitosti dle zákona č. 235/2004 Sb. o dani z přidané hodnoty v platném znění. V případě, že daňové doklady nebudou mít odpovídající náležitosti a přílohy je kupující oprávněn zaslat je ve lhůtě splatnosti zpět prodávajícímu k doplnění. V takovém případě není kupující v prodloužení se zaplacením kupní ceny a prodávající je povinen vyhotovit nový daňový doklad s novou lhůtou splatnosti.
- 2.5. Za den úhrady sjednávají smluvní strany den připsání fakturované částky na účet prodávajícího.

III.

Převod vlastnictví

- 3.1. Kupující nabude vlastnické právo k věci po zaplacení kupní ceny, specifikované v článku II a po faktickém předání movité věci, o čemž bude sepsán a podpisy potvrzen protokol.

- 3.2. Nebezpečí škody na movité věci přechází na Kupujícího okamžikem převzetí movité věci a potvrzením předávacího protokolu k této movité věci. Kupující nabývá úplně vlastnické právo k dodané movité věci teprve zaplacením celkové kupní ceny.

IV.

Způsob a místo převzetí movité věci

- 4.1 Prodávající se zavazuje splnit dodávku movité věci (dodat movitou věc včetně montáže a dokladů dle bodů čl. I, do **1 kalendářního dne ode dne uzavření kupní smlouvy a její účinnosti**).
- 4.2 Smluvní strany sjednávají jako místo plnění sídlo kupujícího na adrese: Technické služby města Mostu a.s., Dělnická 164, 434 01 Most - Velebudice.
- 4.3 Prodávající se zavazuje Kupujícímu oznámit písemně (e-mailem), termín dodání minimálně 48 hod. předem.

V.

Odpovědnost za vady, reklamační řízení

- 5.1. Prodávající garantuje kupujícímu, že movitá věc bude způsobilá ke smlouvenému účelu užívání v souladu s podmínkami zadávací dokumentace výběrového řízení uvedeného shora v čl. I. této smlouvy.
- 5.2. Minimální délka záruky plnění činí: 24 měsíců na kompletní vozidlo. Veškeré záruční opravy budou po dobu záruky bezplatné. Za příjezd k záručnímu servisnímu zásahu v místě sídla kupujícího, nebude v případě záruční opravy účtován poplatek za příjezd k servisnímu zásahu.
- 5.3. Záruční doba platí za předpokladu dodržení návodu k obsluze a použití výhradně originálních náhradních dílů. Záruka se nevztahuje na díly případně celky zboží, které byly poškozeny neodborným zacházením.
- 5.4. Kupující je oprávněn uplatnit své nároky z odpovědnosti za vady v souladu s příslušnými ustanoveními zák. č. 89/2012 Sb. (Občanský zákoník). Uplatněný nárok musí být uplatněn písemně (e-mailem) s uvedením označení vady, jejího popisu a uvedení požadovaného zákonného nároku z titulu odpovědnosti.
- 5.5. Lhůta pro započítání prací na odstranění závad sjednávají smluvní strany na dobu nejdéle 48 hodin. Uvedená lhůta započne plynout okamžikem písemného oznámení reklamace prodávajícímu nebo pověřené servisní organizaci. Oznámení musí být uplatněno písemně (e-mailem), pokud nebude prokazatelně dohodnuto jinak.
- 5.6. Místem plnění záručního a mimozáručního servisu zahrnujícího předepsané servisní a opravárenské úkony, zejména záruční servisní prohlídky, intervalový servis, seřízení a nastavení stroje, servis a výměny provozem opotřebovaných dílů a další opravy v rozsahu možností vybaveného servisního vozidla je sídlo kupujícího. Opravy vyžadující technické zázemí specializovaného pracoviště budou prováděny v autorizovaném servisu prodávajícího.
- 5.7. V případě jakéhokoliv porušení povinností prodávajícího, má kupující možnost od smlouvy odstoupit, tím není dotčeno právo na náhradu škody, která by tímto kupujícímu vznikla.

VI.

Smluvní sankce

- 6.1 V případě prodlení se zaplacením faktury za dodanou movitou věc má prodávající právo vyúčtovat a kupující povinnost uhradit smluvní pokutu ve **výši 0,05 %** z dlužné částky za každý den prodlení.
- 6.2 Pro případ nedodržení termínu dodání movité věci sjednaného v bodě 4.1., sjednávají smluvní strany ve prospěch kupujícího právo účtovat prodávajícímu smluvní pokutu ve výši **4 000,- Kč** za každý den

prodlení s dodáním movité věci. Povinnost úhrady sjednané smluvní pokuty může být nahrazena s písemným souhlasem kupujícího poskytnutím plnohodnotného vozu na dobu prodlení s dodáním movité věci.

- 6.3 V případě prodlení prokazatelného zahájení servisního zásahu bude prodávajícímu účtována smluvní pokuta ve výši **Kč 1 000,- Kč** za každý den prodlení, pokud se smluvní strany nedohodnou jinak.
- 6.4 Smluvní pokuta za nedodání náhradního vozu (stroje) ve stanovené lhůtě je ve výši **1 000,- Kč** za každý den prodlení.
- 6.5 Smluvní pokuty, sjednané touto smlouvou, hradí povinná strana nezávisle na tom, zda a v jaké výši vznikne druhé straně v této souvislosti škoda, kterou lze vymáhat samostatně.
- 6.6 Náhrada škody může být uplatněna v souladu s příslušnými ustanoveními zákona č. 89/2012 Sb. v platném znění (Občanský zákoník). Nad rámec výše uvedených smluvních pokut.

VII.

Ustanovení přechodná a závěrečná

- 7.1. Veškeré změny a doplňky této smlouvy musí být provedeny písemně, formou vzestupně číslovaných dodatků podepsaných oběma smluvními stranami.
- 7.2. Účastníci prohlašují, že tuto smlouvu uzavřeli na základě své pravé a svobodné vůle, že při jejím uzavírání nejednali v tísní či za nevýhodných podmínek, smlouvu si řádně přečetli a s jejím obsahem plně souhlasí, což stvrzují svými vlastnoručními podpisy.
- 7.3. Práva a povinnosti touto smlouvou výslovně neupravené se řídí příslušnými ustanoveními občanského zákoníku o smlouvě kupní.
- 7.4. Tato smlouva podléhá uveřejnění v registru smluv dle zákona č. 340/2015 Sb., o zvláštních podmínkách účinnosti některých smluv, uveřejňování těchto smluv a o registru smluv (zákon o registru smluv). Smluvní strany se dohodly, že smlouvu v souladu s tímto zákonem uveřejní kupující, a to nejpozději do 30 dnů od podpisu smlouvy. V případě nesplnění tohoto ujednání může uveřejnit smlouvu v registru prodávající.
- 7.5. Po uveřejnění v registru smluv obdrží kupující do datové schránky/emailem potvrzení od správce registru smluv. Potvrzení obsahuje metadata, je ve formátu .pdf, označeno uznávanou elektronickou značkou a opatřeno kvalifikovaným časovým razítkem. Smluvní strany se dohodly, že prodávající nebude, kromě potvrzení o uveřejnění smlouvy v registru smluv, nijak dále o této skutečnosti informován.
- 7.6. Sjednává se, že účastníci považují povinnost doručit písemnost do vlastních rukou za splněnou i v případě, že adresát zásilku, odeslanou na jeho v této smlouvě uvedenou či naposledy písemně oznámenou adresu pro doručování, odmítne převzít, její doručení zmaří nebo si ji v odběrní lhůtě nevyzvedne, a to dnem, kdy se zásilka vrátí zpět odesílateli. Účastníci sjednávají, že veškerá korespondence bude adresována na adresy uvedené v záhlaví smlouvy. Je-li na jedné straně vícero účastníků, platí, že povinnost doručit písemnost je splněna okamžikem, kdy byla doručena kterémukoliv z nich.
- 7.7. V případě, že některé ustanovení této smlouvy je nebo se stane neúčinné, zůstávají ostatní ustanovení této smlouvy účinná. Účastníci se zavazují nahradit neúčinné ustanovení této smlouvy ustanovením jiným, účinným, kterým svým obsahem a smyslem odpovídá nejlépe obsahu a smyslu ustanovení původního, neúčinného. Účastníci sjednávají, že veškeré spory z této smlouvy budou řešit primárně dohodou.

- 7.8. Tato smlouva je platná dnem podpisu oběma smluvními stranami a účinná dnem zveřejnění v registru smluv dle zákona č. 340/2015 Sb., o zvláštních podmínkách účinnosti některých smluv, uveřejňování těchto smluv a o registru smluv (zákon o registru smluv).
- 7.9. Při nakládání s osobními údaji se smluvní strany řídí nařízením Evropského parlamentu a Rady (EU) 2016/679 ze dne 27. dubna 2016 o ochraně fyzických osob v souvislosti se zpracováním osobních údajů a o volném pohybu těchto údajů a o zrušení směrnice 95/46/ES (obecné nařízení o ochraně osobních údajů).
- 7.10. Smlouva je vyhotovena ve dvou vyhotoveních s platností originálu, přičemž každá ze smluvních stran obdrží jedno vyhotovení.

Přílohy:

Příloha č. 1 - Technická specifikace stroje

Příloha č. 2 - Fotodokumentace vozidla určeného k dodání

V Mostě dne

Za prodávajícího:

**Martin
Helus**

Digitálně podepsal
Martin Helus
Datum: 2023.11.09
15:06:49 +01'00'

Martin Helus
jednatel
AUTO HELUS s.r.o.

Za kupujícího:

**Vladimír
Kubík**

Digitálně podepsal
Vladimír Kubík
Datum: 2023.11.10
13:29:55 +01'00'


Vladimír Kubík
Předseda představenstva
Technické služby města Mostu a.s.

**Ing. Michal
Hartman**

Digitálně podepsal Ing. Michal
Hartman
Datum: 2023.11.10 08:13:43 +01'00'

Ing. Michal Hartman
Místopředseda představenstva
Technické služby města Mostu a.s.

Technická specifikace dodávky

Identifikace veřejné zakázky	
název	Dodávka kolového nakladače pro TS Most
druh	dodávky
datum vyhlášení	22. 9. 2023
Zadavatel	
název	Technické služby města Mostu a.s.
zastoupen	Ing. Václav Zahradníček, předseda představenstva, Tomáš Kubal, místopředseda představenstva
sídlo	Dělnická 164, Most – Velebudice, PSČ 434 01
IČ	64052265
profil zadavatele	https://www.tenderarena.cz/profily/tsmost
Pověřená osoba (v souladu s § 43 zákona č. 134/2016 Sb.)	
název	Forad Consult, s.r.o.
sídlo	Rybalkova 1323, Louny 440 01
IČ	28578694
kontaktní osoba	

Účastníkem nabídnutý předmět plnění musí splňovat veškerou níže uvedenou technickou specifikaci. Splnění veškeré technické specifikace účastník níže čestně prohlásí.

Technická specifikace kolového nakladače

Podvozek musí plnit všechna platná ustanovení legislativy ČR a EU

Vznětový motor o odpovídající platným emisním normám (min. EURO STAGE V.) o výkonu dle normy ISO 14396 min. výkon 72kW

Zdvihový objem motoru min. 3,6l – max. 4l

Elektronicky ovládaná poloautomatická převodovka s řazením pod zatížením s max. rychlostí 50 km/hod

Převodovka s rychlostními stupni 4 vřed – 4 vzad

Řiditelná přední náprava s posilovačem řízení a možností výkyvu

Stálý pohon zadní nápravy s možností přiřazení pohonu přední nápravy

Uzávěrka diferenciálu zadní nápravy

Plně hydraulický systém hladké jízdy ovládaný z kabiny nakladače pro vyšší komfort jízdy, snížení namáhání konstrukce nakladače a opotřebení pneumatik

Uzavřený hydraulický systém s hydraulickými zámky pístnic a stabilizačních patek

Ovládání nakládací a podkopové lopaty joysticky

Otevírací víceúčelová kombinovaná čelní nakládací lžíce, včetně zubů s přídatnými paletizačními vidlemi objem min. 1 m³

Výšpná výška nakladače min. 2750 mm

Podkopové zařízení stranově přestavitelné s hydraulickým zajištěním polohy, otočné v úhlu 180 °

Podkopové rameno výložníku včetně teleskopické násady s hloubkovým dosahem min. 5 500 mm

Světlost stroje nad zemí min. 350 mm

Mechanický rychloupínací systém lopaty podkopu

Hydraulický rozvod na podkopovém zařízení-pro připojení hydraulického kladiva a naklápací svahovací lžíce

Lopata podkopová se zuby – šíře 300 mm

Lopata podkopová se zuby – šíře 600 mm
Lopata podkopová se zuby – šíře 900 mm
Hydraulicky naklápěná svahovací lopata šíře min. 1 350 mm
Hydraulické bourací kladivo s min. průměrem oškrtu 75 mm
Zámek otoče podkopu v přepravní poloze
Hydraulicky ovládané opěrné stabilizační patky
Kabina obsluhy s bezpečnostním ochranným systémem ROPS a FOPS s vytápěním a klimatizací uložená na silentblocích
Dveře na obou bocích kabiny
Nastavitelné ergonomické vzduchem odpružené, sedadlo obsluhy s bezpečnostním pásem
Nastavitelný volant
Stěrač předního a zadního okna, vpředu s ostřikovačem
Osvětlení pro provoz na pozemních komunikacích
Přední a zadní homologovaná LED pracovní světla (zadní s ochranou proti mechanickému poškození)
Výstražný LED maják oranžové barvy s homologací pro provoz na pozemních komunikacích
Autoradio s funkcí Bluetooth
Elektrická instalace 12V
Systém umožňující dálkové sledování polohy vozidla, stavu provozních kapalin, servisních údajů a poruch

Název účastníka zadávacího řízení	AUTO HELUS s.r.o.
Sídlo/místo podnikání	Luční 168/32, 301 00 Plzeň
IČ	48361437
Osoba jednající za nebo jménem účastníka ZD	Martin Helus, jednatel

Jako účastník zadávacího řízení na zadání specifikované veřejné zakázky tímto čestně prohlašuji, že námi nabízený stroj veškeré požadavky uvedené v technické specifikaci dodávky viz výše.

V Plzni dne 6.10.2023

Martin Helus

Digitálně podepsal Martin
Helus
Datum: 2023.10.10 13:52:59
+02'00'

.....
Martin Helus jednatel
oprávněné osoby podepisovat za uchazeče

Nabídka zpracována pro:

Technické služby města Mostu a.s.

Rypadlo-nakladač CASE 590SV s IN-Line podkopem



Těší nás, že tímto Vám můžeme nabídnout tradici, stejně tak více jak 60 let zkušeností a inovací u produktu rypadlo-nakladače (CASE CE roku 1957 představil jako první výrobce integrovaný rypadlo-nakladač na světě) nyní v podobě NOVÉ modelové řady SV:

IVECO

CASE

STEYR
TRAKTOREN

SIP™

TEHNOS

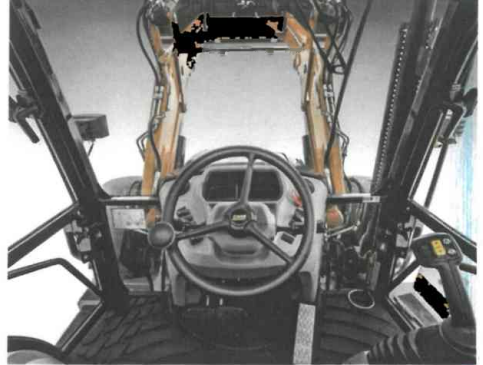


IVECO
CASE
STEYR
TRAKTOREN
SIP™
TEHNOS

Provozní hmotnost stroje: 9 580 kg

Motor

Výrobce:	FPT
Emisní norma:	Stage V
Typ:	F36
Objem válců:	3,6 l
Počet válců:	4
Jmenovitý výkon:	82 kW/ 110 HP
Jmenovité otáčky při zatížení:	2.200 ot./min ⁻¹

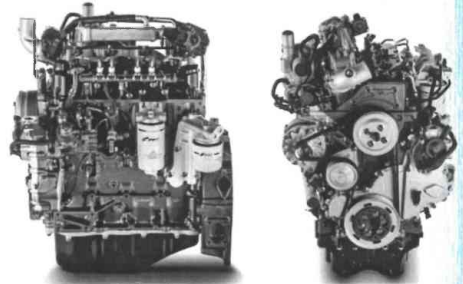


Hydraulický systém

Max. výkon:	165 l/min
Max. tlak:	205 bar

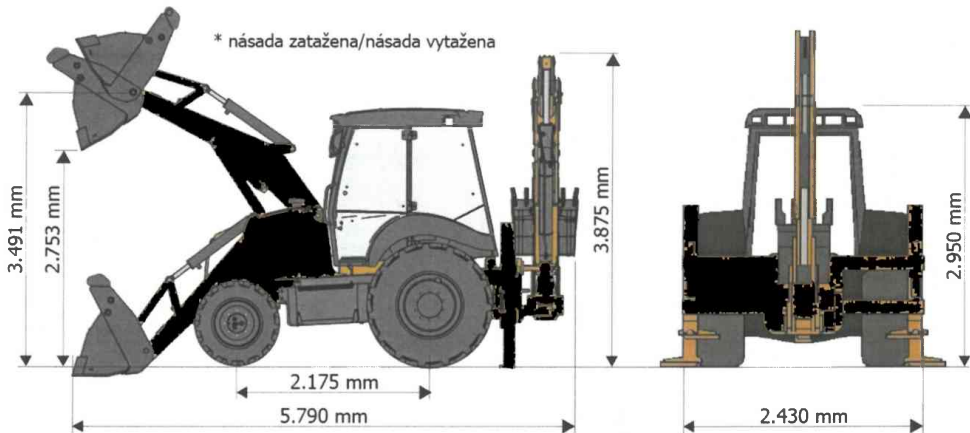
Provozní parametry nakladače

Výška čepu lopaty:	3.458 mm
Dopředný dosah v max. výšce:	825 mm
Nosnost v úrovni země:	5.670 kg
Nosnost v maximální výšce:	3.572 kg
Rypná síla lopaty:	52,40 kN
Zvedací síla válců výložníku:	43,50 kN



Provozní parametry podkopu

Maximální hloubkový dosah:	4.385 / ext. 5.627 mm
Maximální dosah od otoče podkopu:	5.612 / ext. 6.286 mm
Maximální výškový dosah:	5.425 / ext. 6.173 mm
Maximální nakládací výška:	3.658 / ext. 4.424 mm
Rypná síla lopaty:	59,71 kN
Rypná síla násady:	37,67 / 25,92 kN



Provozní náplně

Palivo:	131 l
Ad Blue:	13,2 l
Hydraulický systém:	142 l

Převodovka

Typ:	automatická PowerShift (4 stupně vpřed, 4 stupně vzad)
Maximální rychlost pojezdu:	40 km/h vpřed, 47 km/h vzad (Carraro TLB2 MPB 4WD)

Kabina

Dvoudveřové provedení moderní, velkoplošně prosklené kabiny umožňuje díky nové ergonomice plynule a pohodlně přecházet mezi oběma hlavními pracovními činnostmi. Konstrukce kabiny je koncipována dle evropských bezpečnostních systémů FOPS (ochrana proti padajícím předmětům) a ROPS (ochrana při převrácení stroje).

Standardní výbava stroje

- Vyhřívané pneumaticky odpružené sedadlo Super Deluxe
- Klimatizace s vytápěním a chladícím boxem
- Rádio s nejnovější Bluetooth technologií a USB
- Druhý USB port + 12V zásuvka pod boční přístrojovou deskou + přihrádka pro mobilní telefon
- Skříňka na nářadí (celkově 45l objemu odkládacích prostor – 4x více oproti min.řadě) + sada nářadí
- TOP ve své třídě co se celkového objemu odkládacích prostor a výhledu z kabiny týče
- Nový management sp.motoru dosahuje až 10% úsporu paliva v režimu ECO mode (oproti př.řadě)
- 4WD Heavy duty náprava přední, zadní Carraro 28.50 se zámkem diferenciálu
- Ovládání podkopu inovované joysticky (snadnější a preciznější ovládání)
- Bezpečnostní hydraulické zámky stabilizátorů
- Bezpečnostní hydraulické zámky 6 × 1 čelní lopaty
- Dvojice akumulátorů 12V / 60AH / 600A, alternátor 120A, imobilizér v KZ
- Hydraulický okruh kladiwa ovládaný pedálem
- Auto Ride Control se 3 úrovněmi citlivosti
- Hydraulický zámek podkopu během přepravy
- Variabilní hydraulické čerpadlo
- Tlumení rázů při otáčení podkopu
- Přední závaží, přední blatníky
- Čelní lopata 6 × 1 se zuby, stabilizační patky
- Nově možnost inovovaného tachometru umístěného v přední konzoli (větší bezpečnost při jízdě)
- Zadní kola s pneumatikami 16,9-30 14PR Michelin
- Přední kola s pneumatikami 16/70-20 16PR Michelin
- 10 ks LED pracovních světel, maják zábleskový
- Přídavný dvojitý hydraulický okruh
- Mechanický RU (p.n. 85801542, hmotnost 74kg)
- Přepínání pojezdu na joysticky ovládání nakladače (inovované výrobcem)



Servisní zajištění strojů

Záruční a pozáruční servis je zajišťován po celém území České republiky prostřednictvím mobilních servisních dílen. Nástup autorizovaného servisního technika je nejpozději do 48 hodin od nahlášení závady. V případě sofistikovanějších servisních zásahů zajišťujeme opravu v našich autorizovaných servisních centrech v Brně, Olomouci a Ostravě.

Zajištění náhradních dílů

Náhradní díly jsou k dispozici v centrálním skladu pro Českou republiku v Hustopečích u Brna, který je pravidelně doplňován z centrálního skladu pro Evropu ve Francii. Sklad obsahuje 14 tis. položek.

Podmínky dodání

NOVÝ skladový stroj, dodání 1 den

Záruční podmínky

Záruka 24 měsíců, nebo 2000Mth (podle toho, co nastane dříve) dle záruč. ujednání (Plánu ochrany)

AKČNÍ cena stroje ve výše uvedené výbavě 2 487 000,- plus DPH

Další (volitelné) příslušenství v ceně stroje:

- Podkopová lopata 300mm
- Podkopová lopata 600mm
- Podkopová lopata 900mm
- Svahovací lopata hydraulicky naklápěná šíře 1500 mm
- HBK (hydraulické bourací kladivo) KOMAC KB 350VB (průměr oškrty 75 mm)



* veškeré uvedené ceny jsou bez DPH

Martin
Helus

Digitálně
podepsal
Martin Helus
Datum:
2023.10.10
14:42:16 +02'00'

