

**Projekt rozdělení formou odštěpení sloučením společnosti Veletrhy Brno, a.s.
do společnosti Brněnské komunikace a.s.
dle § 250 a násl. zák. č. 125/2008 Sb., o přeměnách obchodních společností a družstev,
v platném znění (dále jen „zákon o přeměnách“)**

**I.
Účel projektu**

Tento projekt **rozdělení formou odštěpení sloučením** společnosti **Veletrhy Brno, a.s.**, se sídlem Výstaviště 405/1, Pisárky, 603 00 Brno, IČO: 25582518, zapsané v obchodním rejstříku vedeném Krajským soudem v Brně, sp. zn. B 3137, **jako společnosti rozdělované**, do společnosti **Brněnské komunikace a.s.**, se sídlem Renneská třída 787/1a, Štýřice, 639 00 Brno, IČO: 60733098, zapsané v obchodním rejstříku vedeném Krajským soudem v Brně, sp. zn. B 1479, **jako společnosti nástupnické**, byl vypracován za účelem úpravy podmínek rozdělení formou odštěpení sloučením části jmění společnosti Veletrhy Brno, a.s. do společnosti Brněnské komunikace a.s. v souladu s § 244 odst. 2 zákona o přeměnách. V důsledku rozdělení formou odštěpení sloučením dojde k přechodu vyčleněné části jmění společnosti Veletrhy Brno, a.s. na existující společnost Brněnské komunikace a.s. Rozdělovaná společnost v důsledku rozdělení podle tohoto projektu formou odštěpení sloučením nezaniká, ale vyčleněná část jejího obchodního jmění, včetně dalších práv a povinností uvedených v tomto projektu, přechází na již existující nástupnickou společnost.

Zpracovatelé projektu:

Projekt rozdělení formou odštěpení sloučením společnosti Veletrhy Brno, a.s., jako společnosti rozdělované, do společnosti Brněnské komunikace a.s., jako společnosti nástupnické, byl zpracován dle § 15 odst. 1 zákona o přeměnách statutárními orgány zúčastněných společností.

Za společnost Veletrhy Brno, a.s. zpracovali projekt rozdělení formou odštěpení sloučením Jiří Ides, dat. nar. 4. dubna 1981, předseda představenstva, Petr Cajzl, dat. nar. 10. listopadu 1961, místopředseda představenstva, a Bc. Igor Fučík, dat. nar. 25. března 1975, místopředseda představenstva.

Za společnost Brněnské komunikace a.s. zpracovali projekt rozdělení formou odštěpení sloučením Ing. David Grund, dat. nar. 29. února 1988, předseda představenstva, a JUDr. Michal Marek, dat. nar. 10. listopadu 1973, místopředseda představenstva.

**II.
Zúčastněné společnosti**

Zúčastněnými společnostmi rozdělení formou odštěpení sloučením jsou ve smyslu § 245 odst. 3 zákona o přeměnách

rozdělovaná společnost:

Veletrhy Brno, a.s., se sídlem Výstaviště 405/1, Pisárky, 603 00 Brno, IČO: 25582518, zapsaná v obchodním rejstříku vedeném Krajským soudem v Brně, sp. zn. B 3137, právní forma – akciová společnost.

Veletrhy Brno, a.s. má jediného akcionáře, a tím je Statutární město Brno, se sídlem Dominikánské náměstí 196/1, Brno-město, 602 00 Brno, IČO: 44992785, kdy Statutární město Brno vlastní 100 % akcií společnosti Veletrhy Brno, a.s., tj. vlastní celkem 125.837.535 ks akcií na majitele v zaknihované podobě, což představuje 100 % zapsaného kapitálu společnosti ve výši 1.258.375.350,- Kč, kdy tento je zcela splacen.

nástupnická společnost:

Brněnské komunikace a.s., se sídlem Renneská třída 787/1a, Štýřice, 639 00 Brno, IČO: 60733098, zapsaná v obchodním rejstříku vedeném Krajským soudem v Brně, sp. zn. B 1479, právní forma – akciová společnost.

Brněnské komunikace a.s. má jediného akcionáře, a tím je Statutární město Brno, se sídlem Dominikánské náměstí 196/1, Brno-město, 602 00 Brno, IČO: 44992785, kdy Statutární město Brno vlastní 100 % akcií společnosti Veletrhy Brno, a.s., tj. vlastní celkem 281 ks akcií v listinné podobě ve formě na jméno, což představuje 100 % zapsaného kapitálu společnosti ve výši 439.587.800,- Kč, kdy tento je zcela splacen.

III.

Rozhodný den rozdělení dle § 250 odst. 1 písm. d) zákona o přeměnách

Dnem, od něhož se jednání rozdělované společnosti, týkající se odštěpované části jejího jmění, považují z účetního hlediska za jednání uskutečněná na účet nástupnické společnosti, tedy rozhodným dnem rozdělení ve smyslu ust. § 10 odst. 1 zákona o přeměnách je den **01.01.2023**.

IV.

Účinky rozdělení

V souladu s § 244 odst. 2 zákona o přeměnách přechází rozdělením formou odštěpení sloučením společnosti Veletrhy Brno, a.s., jako společnosti rozdělované, do společnosti Brněnské komunikace a.s., jako společnosti nástupnické, níže v čl. VIII. tohoto projektu vyčleněná část jmění rozdělované společnosti na nástupnickou společnost. Nástupnická společnost vstupuje do právního postavení rozdělované společnosti ve vztazích dle vyčleněné části jmění, nestanoví-li zvláštní zákon něco jiného.

V.

Práva, jež nástupnická společnost poskytne vlastníkům dluhopisů dle § 250 odst. 1 písm. e) zákona o přeměnách

Vzhledem k tomu, že žádná ze zúčastněných společností nevydala žádné dluhopisy, nebude nástupnická společnost žádná taková práva ve smyslu ust. § 250 odst. 1 písm. e) zákona o přeměnách poskytovat.

VI.

Den, od kterého vzniká právo na podíl na zisku akcionářům a zvláštní podmínky týkající se tohoto práva dle § 250 odst. 1, písm. f) zákona o přeměnách

S ohledem na skutečnost, že rozdělovaná společnost nevymění akcie rozdělované společnosti za akcie nástupnické společnosti a výměnný poměr se nestanoví, jak je uvedeno níže v čl. VII. tohoto projektu, se den, od kterého vzniká právo na podíl na zisku akcionářům, nestanovuje.

VII.

Výměnný poměr dle § 250 odst. 1 písm. c) zákona o přeměnách

S ohledem na skutečnost, že jediný akcionář zúčastněných společností se v souladu s ust. § 7 zákona o přeměnách, vzdal před vyhotovením tohoto projektu práva na výměnu podílů a dorovnání a současně zúčastněné společnosti mají jediného a téhož jediný akcionáře, **rozdělovaná společnost nevymění akcie rozdělované společnosti za akcie nástupnické společnosti a výměnný poměr podílů se nestanoví**, a to v souladu s ust. § 7a zákona o přeměnách, dle ust. § 98 Zákona o přeměnách obdobně užitého dle ust. § 289 Zákona o přeměnách. V souvislosti s rozdělením odštěpením nebudou jedinému akcionáři zúčastněných společností poskytovány žádné doplňky nebo jakákoliv forma dorovnání.

V důsledku rozdělení formou odštěpení sloučením **nezanikne jedinému akcionáři rozdělované společnosti účast na rozdělované společnosti**.

S ohledem na skutečnost, že nedochází k výměně akcií jediného akcionáře rozdělované společnosti za akcie v nástupnické společnosti z důvodu, že se jediný akcionář zúčastněných společností v souladu s ust. § 7 zákona o přeměnách vzdal před vyhotovením tohoto projektu práva na výměnu podílů a dorovnání a podílů se ve stejném poměru na obou zúčastněných společnostech, neobsahuje tento

projekt údaje uvedené v ust. § 250 odst. 1 písm. b), c) a f) a ust. § 290 odst. 1 písm. a) až c) a f) zákona o přeměnách, a to dle ust. § 290 odst. 3 zákona o přeměnách.

VIII.

Určení majetku a závazků přecházejících na nástupnickou společnost

Rozdělovaná společnost vyčlenila část svého jmění, která v důsledku rozdělení formou odštěpení sloučením přechází na nástupnickou společnost. V souladu s tímto projektem přechází ke dni účinnosti zápisu rozdělení formou odštěpení sloučením do obchodního rejstříku níže vymezená a vyčleněná část jmění rozdělované společnosti.

Popis majetku

1. Nemovité věci:

Při odštěpení dle tohoto projektu rozdělení přechází na nástupnickou společnost **práva a povinnosti včetně práv vlastnických k níže uvedeným nemovitým věcem** (včetně veškerých práv, povinností a závazků, které jsou s nimi spojeny či s těmito souvisejí, zejm. účetních opravek a dalších účetních zápisů, jak budou tyto určeny v účetní závěrce rozdělované společnosti a v zahajovací rozvaze nástupnické společnosti):

Pozemek parc. č.	Druh pozemku, způsob využití	Poznámka
2/1	ostatní plocha, manipulační plocha	
2/2	ostatní plocha, manipulační plocha	
4/2	ostatní plocha, manipulační plocha	
4/3	ostatní plocha, manipulační plocha	
4/5	ostatní plocha, manipulační plocha	
4/6	ostatní plocha, jiná plocha	
4/7	ostatní plocha, jiná plocha	
4/8	ostatní plocha, manipulační plocha	
4/9	ostatní plocha, jiná plocha	
6/5	ostatní plocha, manipulační plocha	zatížen věcným břemenem dle listiny
6/6	ostatní plocha, zeleň	
6/7	ostatní plocha, zeleň	
8/2	ostatní plocha, manipulační plocha	
8/15	ostatní plocha, zeleň	
8/18	ostatní plocha, manipulační plocha	
8/19	ostatní plocha, manipulační plocha	
8/20	ostatní plocha, manipulační plocha	
8/26	ostatní plocha, zeleň	
8/27	ostatní plocha, manipulační plocha	
12/7	ostatní plocha, ostatní komunikace	
24/75	ostatní plocha, ostatní komunikace	zatížen věcným břemenem dle listiny a věcným břemenem chůze a jízdy
24/95	ostatní plocha, manipulační plocha	
24/100	ostatní plocha, ostatní komunikace	
24/104	ostatní plocha, ostatní komunikace	
24/105	ostatní plocha, ostatní komunikace	
24/122	ostatní plocha, ostatní komunikace	
24/123	ostatní plocha, manipulační plocha	
24/131	ostatní plocha, ostatní komunikace	zatížen věcným břemenem chůze a jízdy

24/132	ostatní plocha, ostatní komunikace	zatížen věcným břemenem chůze a jízdy
24/133	ostatní plocha, ostatní komunikace	zatížen věcným břemenem chůze a jízdy
24/134	ostatní plocha, ostatní komunikace	zatížen věcným břemenem chůze a jízdy
24/135	ostatní plocha, ostatní komunikace	zatížen věcným břemenem chůze a jízdy
24/136	ostatní plocha, ostatní komunikace	zatížen věcným břemenem chůze a jízdy
24/137	ostatní plocha, ostatní komunikace	zatížen věcným břemenem chůze a jízdy
24/138	ostatní plocha, ostatní komunikace	zatížen věcným břemenem chůze a jízdy
24/139	ostatní plocha, ostatní komunikace	zatížen věcným břemenem chůze a jízdy
24/140	ostatní plocha, ostatní komunikace	zatížen věcným břemenem chůze a jízdy
24/141	ostatní plocha, ostatní komunikace	zatížen věcným břemenem chůze a jízdy
24/142	ostatní plocha, ostatní komunikace	zatížen věcným břemenem chůze a jízdy
24/145	ostatní plocha, ostatní komunikace	
24/146	ostatní plocha, ostatní komunikace	zatížen věcným břemenem dle listiny
24/147	ostatní plocha, manipulační plocha	zatížen věcným břemenem dle listiny
24/149	ostatní plocha, ostatní komunikace	zatížen věcným břemenem dle listiny
24/150	ostatní plocha, ostatní komunikace	
86/45	ostatní plocha, ostatní komunikace	
150/11	ostatní plocha, manipulační plocha	zatížen věcným břemenem dle listiny
153/6	ostatní plocha, jiná plocha	
153/7	ostatní plocha, ostatní komunikace	
154/6	ostatní plocha, ostatní komunikace	
154/7	ostatní plocha, ostatní komunikace	
154/8	ostatní plocha, jiná plocha	zatížen věcným břemenem dle listiny
154/9	ostatní plocha, jiná plocha	
156/2	ostatní plocha, jiná plocha	zatížen věcným břemenem dle listiny
156/4	ostatní plocha, ostatní komunikace	zatížen věcným břemenem dle listiny
156/5	ostatní plocha, ostatní komunikace	zatížen věcným břemenem dle listiny
156/6	ostatní plocha, zeleň	zatížen věcným břemenem dle listiny
156/7	ostatní plocha, zeleň	zatížen věcným břemenem dle listiny
156/8	ostatní plocha, ostatní komunikace	
156/10	ostatní plocha, ostatní komunikace	zatížen věcným břemenem dle listiny
156/11	ostatní plocha, ostatní komunikace	zatížen věcným břemenem dle listiny
156/12	ostatní plocha, ostatní komunikace	
157	ostatní plocha, jiná plocha	
158	ostatní plocha, jiná plocha	
159/1	ostatní plocha, zeleň	
159/2	ostatní plocha, ostatní komunikace	
159/3	ostatní plocha, zeleň	
159/4	ostatní plocha, ostatní komunikace	
159/5	ostatní plocha, zeleň	
159/6	ostatní plocha, zeleň	
159/7	ostatní plocha, zeleň	
159/8	ostatní plocha, ostatní komunikace	
159/9	ostatní plocha, zeleň	
159/10	ostatní plocha, zeleň	
160/1	ostatní plocha, jiná plocha	
160/2	ostatní plocha, jiná plocha	

166/1	ostatní plocha, jiná plocha	
166/2	ostatní plocha, jiná plocha	
166/3	ostatní plocha, jiná plocha	
166/6	ostatní plocha, jiná plocha	
166/7	ostatní plocha, jiná plocha	
167	ostatní plocha, jiná plocha	
168/5	ostatní plocha, jiná plocha	
168/6	ostatní plocha, jiná plocha	
168/7	ostatní plocha, jiná plocha	
168/9	ostatní plocha, ostatní komunikace	
168/11	ostatní plocha, ostatní komunikace	zatížen věcným břemenem chůze a jízdy a věcným břemenem vedení
168/17	ostatní plocha, ostatní komunikace	
168/18	ostatní plocha, zeleň	
168/19	ostatní plocha, jiná plocha	
168/20	ostatní plocha, jiná plocha	
168/21	ostatní plocha, jiná plocha	
168/22	ostatní plocha, jiná plocha	
168/23	ostatní plocha, jiná plocha	
168/24	ostatní plocha, zeleň	
168/25	ostatní plocha, zeleň	
168/26	ostatní plocha, zeleň	
168/29	ostatní plocha, jiná plocha	
168/32	ostatní plocha, zeleň	
168/33	ostatní plocha, zeleň	
168/34	ostatní plocha, zeleň	
168/35	ostatní plocha, jiná plocha	
168/36	ostatní plocha, jiná plocha	
168/38	ostatní plocha, zeleň	
168/40	ostatní plocha, zeleň	
168/41	ostatní plocha, jiná plocha	
168/45	ostatní plocha, manipulační plocha	
168/46	ostatní plocha, zeleň	
168/48	ostatní plocha, zeleň	
168/52	ostatní plocha, zeleň	
168/54	ostatní plocha, manipulační plocha	
168/55	ostatní plocha, ostatní komunikace	
168/56	ostatní plocha, zeleň	
168/57	ostatní plocha, zeleň	
168/58	ostatní plocha, zeleň	
168/59	ostatní plocha, ostatní komunikace	
168/60	ostatní plocha, zeleň	
168/61	ostatní plocha, zeleň	
168/62	ostatní plocha, manipulační plocha	
168/63	ostatní plocha, ostatní komunikace	
168/64	ostatní plocha, ostatní komunikace	
168/65	ostatní plocha, zeleň	

168/66	ostatní plocha, zeleň	
168/72	ostatní plocha, manipulační plocha	
168/73	ostatní plocha, zeleň	
168/74	zastavěná plocha a nádvoří, společný dvůr	
168/75	ostatní plocha, ostatní komunikace	
168/76	ostatní plocha, ostatní komunikace	
168/77	ostatní plocha, manipulační plocha	
168/78	ostatní plocha, zeleň	
168/79	ostatní plocha, jiná plocha	
168/80	ostatní plocha, zeleň	
168/84	ostatní plocha, manipulační plocha	
168/90	ostatní plocha, jiná plocha	
168/91	ostatní plocha, zeleň	
168/92	ostatní plocha, ostatní komunikace	
168/93	ostatní plocha, manipulační plocha	
168/94	ostatní plocha, zeleň	
168/95	ostatní plocha, zeleň	
168/101	ostatní plocha, manipulační plocha	
168/113	ostatní plocha, manipulační plocha	
168/118	ostatní plocha, zeleň	
168/120	ostatní plocha, zeleň	
168/122	ostatní plocha, zeleň	
168/124	ostatní plocha, zeleň	
168/129	ostatní plocha, manipulační plocha	
168/130	ostatní plocha, manipulační plocha	
168/131	ostatní plocha, manipulační plocha	
168/132	ostatní plocha, manipulační plocha	
168/133	ostatní plocha, zeleň	
168/134	ostatní plocha, zeleň	
168/135	ostatní plocha, zeleň	
168/136	ostatní plocha, ostatní komunikace	
168/137	ostatní plocha, zeleň	
168/138	ostatní plocha, zeleň	
168/139	ostatní plocha, zeleň	
168/140	ostatní plocha, ostatní komunikace	
168/141	ostatní plocha, jiná plocha	
168/142	ostatní plocha, zeleň	
168/143	ostatní plocha, manipulační plocha	
168/144	ostatní plocha, ostatní komunikace	
168/145	ostatní plocha, jiná plocha	
168/146	ostatní plocha, zeleň	
168/148	zastavěná plocha a nádvoří, společný dvůr	
168/149	ostatní plocha, ostatní komunikace	
168/150	ostatní plocha, ostatní komunikace	
168/151	ostatní plocha, jiná plocha	
168/152	ostatní plocha, zeleň	

168/153	ostatní plocha, jiná plocha	
168/154	ostatní plocha, ostatní komunikace	
168/156	ostatní plocha, zeleň	
168/161	ostatní plocha, ostatní komunikace	
168/162	ostatní plocha, ostatní komunikace	
168/163	ostatní plocha, zeleň	
168/166	ostatní plocha, ostatní komunikace	
168/167	ostatní plocha, ostatní komunikace	
168/173	ostatní plocha, manipulační plocha	
168/174	ostatní plocha, manipulační plocha	
168/175	ostatní plocha, ostatní komunikace	
168/178	ostatní plocha, jiná plocha	
168/180	ostatní plocha, manipulační plocha	
168/182	ostatní plocha, manipulační plocha	
168/184	ostatní plocha, manipulační plocha	
168/187	ostatní plocha, zeleň	
168/196	ostatní plocha, manipulační plocha	
168/197	ostatní plocha, zeleň	
168/198	ostatní plocha, manipulační plocha	
168/199	ostatní plocha, manipulační plocha	
168/200	ostatní plocha, manipulační plocha	
168/201	ostatní plocha, manipulační plocha	
168/202	ostatní plocha, zeleň	
168/203	ostatní plocha, zeleň	
168/204	ostatní plocha, zeleň	
168/205	ostatní plocha, ostatní komunikace	
168/206	ostatní plocha, zeleň	
168/207	ostatní plocha, ostatní komunikace	
168/208	ostatní plocha, zeleň	
168/209	ostatní plocha, manipulační plocha	
168/210	ostatní plocha, ostatní komunikace	
168/211	zastavěná plocha a nádvoří, společný dvůr	
168/212	ostatní plocha, ostatní komunikace	
168/213	ostatní plocha, jiná plocha	
168/214	ostatní plocha, zeleň	
168/215	ostatní plocha, zeleň	
168/217	ostatní plocha, manipulační plocha	
168/218	ostatní plocha, jiná plocha	
168/219	ostatní plocha, zeleň	
168/220	ostatní plocha, ostatní komunikace	
168/221	ostatní plocha, jiná plocha	
168/222	ostatní plocha, manipulační plocha	
168/223	ostatní plocha, zeleň	
168/224	ostatní plocha, jiná plocha	
168/225	ostatní plocha, ostatní komunikace	
168/226	ostatní plocha, ostatní komunikace	

168/227	ostatní plocha, zeleň	
168/229	ostatní plocha, manipulační plocha	
168/230	ostatní plocha, jiná plocha	
168/231	ostatní plocha, jiná plocha	
168/232	ostatní plocha, ostatní komunikace	
168/234	ostatní plocha, manipulační plocha	
168/235	ostatní plocha, manipulační plocha	
168/236	ostatní plocha, zeleň	
168/237	ostatní plocha, manipulační plocha	
168/238	ostatní plocha, manipulační plocha	
168/239	ostatní plocha, manipulační plocha	
168/240	ostatní plocha, jiná plocha	
168/241	ostatní plocha, ostatní komunikace	
168/242	ostatní plocha, ostatní komunikace	
168/243	ostatní plocha, ostatní komunikace	
168/244	ostatní plocha, ostatní komunikace	
168/245	ostatní plocha, ostatní komunikace	
168/246	ostatní plocha, ostatní komunikace	
168/247	ostatní plocha, ostatní komunikace	
168/248	ostatní plocha, zeleň	
168/249	ostatní plocha, zeleň	
174/1	ostatní plocha, ostatní komunikace	
174/6	ostatní plocha, zeleň	
174/7	ostatní plocha, zeleň	
174/9	ostatní plocha, ostatní komunikace	
174/10	ostatní plocha, ostatní komunikace	
175/1	ostatní plocha, zeleň	
175/2	ostatní plocha, zeleň	
175/6	ostatní plocha, zeleň	
175/7	ostatní plocha, zeleň	
177/1	ostatní plocha, zeleň	
177/8	ostatní plocha, ostatní komunikace	
177/9	ostatní plocha, zeleň	
177/10	ostatní plocha, zeleň	
177/11	ostatní plocha, zeleň	
177/12	ostatní plocha, zeleň	
177/14	ostatní plocha, zeleň	
177/15	ostatní plocha, zeleň	
177/16	ostatní plocha, zeleň	
177/17	ostatní plocha, zeleň	
177/18	ostatní plocha, zeleň	
179/1	ostatní plocha, manipulační plocha	
179/2	ostatní plocha, manipulační plocha	
179/3	ostatní plocha, jiná plocha	
179/4	ostatní plocha, manipulační plocha	
179/7	ostatní plocha, manipulační plocha	
179/8	ostatní plocha, manipulační plocha	

179/9	ostatní plocha, manipulační plocha	
179/10	ostatní plocha, manipulační plocha	
179/11	ostatní plocha, manipulační plocha	
180/3	ostatní plocha, jiná plocha	
180/4	ostatní plocha, zeleň	
183/1	ostatní plocha, jiná plocha	
183/3	ostatní plocha, jiná plocha	
184/3	ostatní plocha, ostatní komunikace	
184/5	ostatní plocha, ostatní komunikace	
186/2	ostatní plocha, manipulační plocha	
186/4	ostatní plocha, ostatní komunikace	
186/15	ostatní plocha, jiná plocha	
186/49	ostatní plocha, manipulační plocha	
186/50	ostatní plocha, manipulační plocha	
186/53	ostatní plocha, manipulační plocha	
186/54	ostatní plocha, manipulační plocha	
186/56	ostatní plocha, ostatní komunikace	
905/44	ostatní plocha, ostatní komunikace	
2330/1	ostatní plocha, ostatní komunikace	
2330/2	ostatní plocha, ostatní komunikace	
2330/3	ostatní plocha, ostatní komunikace	
2330/4	ostatní plocha, ostatní komunikace	

to vše v katastrálním území: Pisárky, obec Brno, zapsáno na LV 344, vedeném Katastrálním úřadem pro Jihomoravský kraj, Katastrální pracoviště Brno-město.

2. Další věci, práva a povinnosti (závazky), a to

- i) Nerozdělený zisk minulých let ve výši odpovídající rozdílu mezi celkovými pasivy v převáděné části jmění na straně jedné a cizími zdroji, které jsou předmětem přechodu dle tohoto projektu na nástupnickou společnost, včetně práva na jeho případnou výplatu či na jeho jiné užití nástupnickou společností.
- ii) Práva a povinnosti ze smluv, a to:
 - a. smlouva o budoucí smlouvě o zřízení věcného břemene uzavřená dne 24.11.2021 mezi rozdělovanou společností, jakožto budoucím povinným na straně jedné, společností GasNet, s.r.o. IČO: 27295567, se sídlem Klíšská 940/96, Klíše, 400 01 Ústí nad Labem, jakožto budoucím oprávněným na straně druhé, a statutárním městem Brnem, IČO: 44992785, se sídlem Dominikánské nám. 1, 601 67 Brno, jakožto investorem na straně třetí, jejíž předmětem je závazek smluvních stran uzavřít mezi sebou smlouvu o zřízení věcného břemene, jejíž předmětem bude závazek rozdělované společnosti zřídit ve prospěch společnosti GasNet, s.r.o. k vymezené části pozemků parc. č. 24/75, 168/17, 168/21, 168/77, 168/78, 168/95, 168/101, a 2330, vše k.ú. Pisárky, věcné břemeno, a to služebnost spočívající v právu zřídit a provozovat na vymezené části uvedených pozemků plynárenské zařízení a právu vstupovat a vjíždět na vymezené části uvedených pozemků v souvislosti se zřizováním, stavebními úpravami, opravami, provozováním a odstraňováním plynárenského zařízení, a závazek statutárního města Brna za to zaplatit rozdělované společnosti sjednanou náhradu, a to včetně i případných dodatků či jiných dohod, ať už písemných či ústních, jejichž předmětem je rozšíření výčtu zatížených pozemků o pozemkem parc. č. 168/18, k.ú. Pisárky,

- b. smlouva o smlouvě budoucí uzavřená dne 23.02.2022 mezi rozdělovanou společností, jakožto budoucím povinným na straně jedné, společností Technické sítě Brno, akciová společnost, IČO: 25512285, se sídlem Barvířská 822/5, Zábrdovice, 602 00 Brno, jakožto budoucím oprávněným na straně druhé, a Ředitelství silnic a dálnic ČR, státní příspěvková organizace, IČO: 65993390, se sídlem Na Pankráci 546/56, 140 00 Praha, jakožto stavebníkem na straně třetí, jejíž předmětem je závazek smluvních stran uzavřít mezi sebou smlouvu o zřízení služebnosti, jejíž předmětem bude závazek rozdělované společnosti zřídit ve prospěch společnosti Technické sítě Brno, akciová společnost, k vymezené části služebným pozemkům parc. č. 168/78, 168/77, 168/93, 168/5, 168/90, 168/92, 168/74, 168/76, 24/75, 150/11, 905/44, vše k.ú. Pisárky, služebnost umístění veřejného osvětlení a s tím souvisejících práv a závazek společnosti Technické sítě Brno, akciová společnost za to zaplatit sjednanou náhradu
 - c. práva a povinnosti (závazky) z nájemních smluv a jiných právních vztahů k třetím osobám k nemovitým věcem uvedeným shora pod bodem 1.
- iii) Veškeré věci, které souvisí s nemovitými věcmi uvedenými shora pod bodem 1., jejich součástí a příslušenství (technická příslušenství a zhodnocení, která s nimi provozně a funkčně souvisí), přičemž jde zejména o:
- a. stavby, které jsou součástí těch kterých nemovitých věcí
 - b. inženýrské sítě a infrastruktura, sloužící výlučně nemovitým věcem uvedeným shora pod bodem 1., a to i mimo v pozemcích či budovách třetích osob
 - c. vybavení nemovitých věcí uvedených shora pod bodem 1., vyjma toho, které je ve vlastnictví nájemců či třetích osob
 - d. napojení nemovitých věcí uvedených shora pod bodem 1. na technickou infrastrukturu (zejm. vodovodní přípojky, vodovody, vodoměrné šachty, hydranty, přípojka plynu, rozvody plynu, plynovody, regulátory plynu, plynoměry, uzávěry plynu, soustava pro odvod splašků, splašková kanalizace, splašková přípojka, dešťová kanalizace, retenční nádrž pro odtok dešťové vody, elektroinstalace, rozvaděče, elektro rozvody)
 - e. venkovní osvětlení umístěné na nemovitých věcech uvedených shora pod bodem 1.
 - f. oplocení, respektive zdi při hranicích nemovitých věcí uvedených shora pod bodem 1. s nemovitými věcmi třetích osob (sousedé)
- a to konkrétně (nikoliv výlučně), jak je uvedeno v následující tabulce

Odštěpovaný majetek - k 1.1.2023				
Inv.maj. č.	Datum akt.	Označení IM	Poznámka	odštěpením otčená část v %
150682	31.08.2008	Sklad odpadu		100
105	01.01.1959	Oplocení		32
126628	31.12.1993	Telefonní přípojka u brány č.9		100
126	01.01.1961	ROZVODY SILNOPROUDU		12
126627	31.12.1993	nn přípojka venk.osv.u brány 9		100
125	01.01.1959	VEŘEJNÉ OSVĚTLENÍ		28
81	01.01.1928	KANALIZACE BETONOVA		17
8760	01.11.1988	KANALIZACE KAMENINOVA		17
8761	01.11.1988	KANALIZACE LITINOVA		17
126625	31.12.1993	Kanalizace u brány č. 9		100
6029	01.01.1973	PLYNOVODY		18
126626	31.12.1993	Plynovod.přípojka u brány č. 9		100
3719	01.01.1961	KABELOVE VEDENI SLABOPROUD		8
119	01.01.1928	VODOVODNI SYSTEM		7
126624	31.12.1993	Vodovodní přípojka u brány č.9		100
150683	31.08.2008	Smetník		100
136690	10.09.1999	Zpevněné plochy 8.a 9.brána		100
151150	31.05.2009	Vstupní plocha-předprostor pav. P		100
151195	31.05.2009	Plocha a komunikace u pav. P		10
151141	31.05.2009	Vodní prvek - fontána u pav.P		100
7255	01.01.1979	Provizorní vozovka R 1		100
126623	31.12.1993	Komunikace a plochy u brány 9		100
88	01.01.1950	Výstavní plochy		23
140498	30.12.2002	Volná plocha u DPmB		100
11515	01.11.1992	Plocha BOTANIKA,úpravy u 7.br.		100
150684	31.08.2008	Unimobuňka AX26-WC		100
151147	31.05.2009	Informační panel typový		100
151148	31.05.2009	Informační panel atypický		100
150679	31.08.2008	Čerpadlo v jímce H133		100
151436	31.05.2009	Odpadkový koš venkovní		100
151437	31.05.2009	Odpadkový koš venkovní		100
151438	31.05.2009	Odpadkový koš venkovní		100
151439	31.05.2009	Odpadkový koš venkovní		100
nedokončená inv.		Stromovka		100

kdy výše uvedené přechází na nástupnickou společnost bez ohledu na to, zda se jedná o samostatné věci, či součásti jiných věcí, které dle tohoto projektu přechází na nástupnickou společnost. Veškerá majetková evidence věcí uvedených ve výše uvedené tabulce je vztažena k rozhodnému dni, kdy nástupnická společnost přebírá od rozdělované společnosti všechna práva a povinnosti spojené s jejich evidencí a účetními zápisy od rozhodného dne.

Za shora uvedeným účelem se rozdělovaná společnost se zavazuje předat nástupnické společnosti bez zbytečného odkladu po zápisu přeměny dle tohoto projektu do obchodního rejstříku karty majetku, obsahující též vyřazený majetek, který je dotčen přeměnou dle tohoto projektu, a včetně zavedené metodiky a postupu při provádění odpisů (a to jak daňových, tak i účetních) rozdělované společnosti.

Zúčastněné společnosti potvrzují, že výše uvedené položky, u nichž není uvedena dotčená část ve výši 100 %, představují objekty, kdy oddělovaná část je vždy bez funkčního významu pro rozdělovanou společnost, přičemž tyto oddělované části mají ve vztahu k původnímu objektu jakožto celku povahu samostatně odděleného fragmentu, resp. samostatné věci v právním slova smyslu, kdy nástupnická společnost tak bude moci s těmito položkami volně nakládat v plném rozsahu a příslušný údaj v procentech uvedený u příslušné položky představuje její poměr k celku, z něhož byla oddělena, a slouží k zajištění popisu takové položky, který v případě potřeby pro evidenční a jiné účely či pro potřeby třetích osob rozdělovaná společnost případně upřesní dalšími doplňujícími údaji.

Zúčastněné společnosti budou postupovat tak, aby byla zajištěna řádná metodika a kontinuita evidence majetku dotčeného přeměnou v souladu s právními předpisy bez ohledu na jeho změny či přechod v souvislosti s přeměnou, k čemuž si vzájemně poskytnou veškerou nezbytnou součinnost.

Nástupnická společnost prohlašuje, že je jí znám právní i faktický stav majetku přecházejícího na nástupnickou společnost dle tohoto projektu, a to jak ke dni rozhodného dne, tak i ke dni vyhotovení tohoto projektu včetně veškerých případných změn, které v daném období od rozhodného dne do dne vyhotovení tohoto projektu nastaly, kdy k tomuto nemá žádné výhrady a tento majetek přijímá do svého vlastnictví, přičemž z titulu případných změn není oprávněna po rozdělované společnosti cokoliv požadovat.

Zúčastněné společnosti prohlašují, resp. potvrzují, že výše uvedený objekt označen jako „Smetník“ byl po rozhodném dni dle tohoto projektu odstraněn, kdy s tímto zúčastněné společnosti každá za sebe souhlasí.

3. Součásti a příslušenství

Veškerý majetek uvedený shora pod body 1. až 2. přechází na nástupnickou společnost včetně všech součástí a veškerého příslušenství, jak jsou s tímto majetkem užívány a pro jeho užívání jsou nezbytné, přičemž se jedná zejména o oplocení, úpravu povrchů, přípojky energií, vody, kanalizace.

Zúčastněné společnosti se dohodly, že k případnému majetkovému prospěchu vzniklému některé ze zúčastněných společností za období od rozhodného dne stanoveného dle tohoto projektu do dne zápisu přeměny dle tohoto projektu do obchodního rejstříku v důsledku nakládání s nemovitými věcmi uvedenými v odst. 1. tohoto článku bylo při zpracování tohoto projektu přihlédnuto a zúčastněné společnosti v tomto ohledu po sobě nebudou ničeho žádat.

Zúčastněné společnosti se dohodly, že v případě, že k řádnému užívání majetku dotčeného přeměnou dle tohoto projektu bude třeba jakéhokoli oprávnění či smluvního ujednání mezi zúčastněnými společnostmi, poskytnou si navzájem nezbytnou součinnost a příslušná ujednání uzavřou tak, aby bylo řádné užívání zajištěno. Obdobně budou zúčastněné společnosti postupovat i vůči třetím osobám.

4. Další ujednání

Rozdělovaná společnost prohlašuje, že v důsledku přechodu majetku z rozdělované společnosti na nástupnickou společnost dle tohoto projektu bude ztížen přístup do Pavilonu P areálu rozdělované společnosti, tj. konkrétně k pozemku parc. č. 151/1, k.ú. Pisárky, jehož součástí je stavba, budova bez č.p./č.e., stavba občanského vybavení, na tomto pozemku stojící.

S ohledem na výše uvedené zúčastněné společnosti za účelem, aby rozdělovaná společnost mohla i dále po oštěpení majetku dle tohoto projektu využívat shora uvedený Pavilon P v celém rozsahu pro svoji podnikatelskou činnost, sjednávají ve prospěch rozdělované společnosti právo stezky, cesty a přístupu ke shora uvedenému Pavilonu P, včetně i souvisejících práv na umístění propagačních zařízení, to vše v oblasti označené v příloze č. 1 tohoto projektu jako „OBJEKT SO 125 Plocha P“, kdy v tomto ohledu rozdělovaná společnost bere na vědomí, že dne vyhotovení tohoto projektu v dotčeném území probíhají stavební práce 2. etapy Velkého městského okruhu Brno, kdy tak sjednávaná práva dle tohoto odstavce vznikají až po dokončení těchto stavebních prací. Před dokončením těchto prací pouze v rozsahu neomezuje stavební práce.

Zúčastněné společnosti se zavazují, že na žádost rozdělované společnosti zúčastněné společnosti shora uvedená práva cesty a přístupu k Pavilonu P včetně souvisejících práv na umístění propagačních

zařízení mezi sebou potvrdí ve formě samostatného smluvního ujednání, ať již jako smluvní závazek či služebnost, a to za symbolickou jednorázovou úplatu ve výši 1.000,- Kč.

Zúčastněné společnosti prohlašují a činí nesporným, že mezi zúčastněnými společnostmi a společností ARENA BRNO, a.s., IČO: 09133267, se sídlem Výstaviště 405/1, 603 00 Brno, společností Teplárny Brno, a.s., IČO: 46347534, se sídlem Okružní 828/25, Lesná, 638 00 Brno, a statutárním městem Brno, IČO: 44992785, se sídlem Dominikánské nám. 196/1, 60200 Brno 2, byla dne 21.10.2022 uzavřena Smlouva o společnosti ARENA REALIZACE o společném postupu při realizaci dotčených zadávacích řízení, poskytnutí práv z rozhodnutí orgánů veřejné moci, podkladové dokumentaci vč. práv licenčních, práv k dotčeným pozemkům a vypořádání nákladů s tím spojených, jež byla uveřejněna v registru smluv dne 28.11.2022, resp. k modifikování došlo dne 29.11.2022, pod ID smlouvy 20972317, přičemž znění této smlouvy bylo upravena dodatkem č. 1, dle kterého se zejména poskytují práva z dalšího rozhodnutí orgánu veřejné moci (a všeho s tímto spojeného) a práva k dalším dotčeným pozemkům, včetně upřesnění způsobu vypořádání nákladů, kdy tento byl mezi uvedenými smluvními stranami uzavřen dne 30.11.2022 a tento byl uveřejněn v registru smluv dne 07.12.2022, pod ID smlouvy 21090293 (dále též jen jako „**Smlouva o společnosti**“).

Zúčastněné společnosti sjednávají, resp. potvrzují, že v souladu se Smlouvou o společnosti veškeré případné nároky rozdělované společnosti vzniklé od rozhodného dne, tj. od 01.01.2023, v souvislosti s nakládáním či jiným užíváním nemovitých věcí uvedených v odst. 1. tohoto článku jsou vypořádány rozdělením dle tohoto projektu a zúčastněné společnosti tak nejsou již dále z tohoto titulu po sobě ničeho požadovat.

IX.

Ocenění jmění dle ust. § 253 zákona o přeměnách

S ohledem na skutečnost, že podle tohoto projektu nebude nástupnická společnost zvyšovat základní kapitál z odštěpované části jmění rozdělované společnosti, rozdělovaná společnost není povinna a nenechá, podle ust. § 253 odst. 3 zákona o přeměnách, ocenit posudkem znalce pro ocenění jmění odštěpovanou část jmění.

X.

Určení zaměstnanců rozdělované společnosti, kteří se stávají zaměstnanci nástupnické společnosti dle § 250 odst. 1 písm. h) zákona o přeměnách

V důsledku rozdělení formou odštěpení sloučením se nestávají žádní zaměstnanci rozdělované společnosti zaměstnanci nástupnické společnosti, tj. žádný ze zaměstnanců rozdělované společnosti nepřechází do nástupnické společnosti.

XI.

Zvláštní výhody, které jedna nebo více zúčastněných společností poskytuje statutárnímu orgánu nebo členům dozorčí rady dle § 250 odst. 1 písm. g) zákona o přeměnách

Žádná ze zúčastněných společností neposkytuje žádnému z členů statutárnímu orgánu, členů dozorčí rady, členů správní rady, členů kontrolní komise nebo znalci, přezkoumávající projekt rozdělení, souvislosti s rozdělením žádné zvláštní výhody.

XII.

Změny zakladatelských právních jednání zúčastněných společností dle § 250 odst. 1 písm. j) zákona o přeměnách

Rozdělením rozdělované společnosti formou odštěpení sloučením nebudou změněna zakladatelská právní jednání zúčastněných společností. Tento projekt rozdělení neuvádí žádné změny zakladatelských právních jednání zúčastněných společností, neboť se zakladatelská právní jednání zúčastněných společností v důsledku rozdělení nemění.

XIII.

Údaj o vlivu odštěpení na akcie dosavadních akcionářů a další náležitosti dle § 290 odst. 1 písm. d) zákona o přeměnách

Rozdělení formou odštěpení sloučením dle tohoto projektu nebude mít žádný vliv na akcie jediného akcionáře zúčastněných společností. Akcie jediného akcionáře zúčastněných společností v důsledku rozdělení formou odštěpení sloučením dle tohoto projektu zejména nepodléhají výměně, neštěpí se, nezvyšuje se ani nesnižuje jejich jmenovitá hodnota, nemění se jejich druh nebo forma, nedochází k výměně akcií vydaných jako cenné papíry za zaknihované nebo imobilizované cenné papíry či obráceně.

XIV.

Práva, jež nástupnická společnost poskytne vlastníkům účastnických cenných papírů nebo zaknihovaných účastnických cenných papírů, které nejsou akciemi nebo zatímními listy a opatření, jež jsou navrhována dle § 290 odst. 1 písm. e) zákona o přeměnách

S ohledem na skutečnost, že rozdělovaná společnost není emitentem jiných cenných papírů než vlastních akcií, nestanoví tento projekt práva, jež nástupnická společnost poskytne vlastníkům těchto cenných papírů, ani zde nejsou uvedena opatření, jež jsou pro ně navrhována.

XV.

Údaje o tom, kolik míst v dozorčí radě nebo správní radě nástupnické akciové společnosti má být obsazeno osobami volenými zaměstnanci nástupnické akciové společnosti dle § 290 odst. 1 písm. g) zákona o přeměnách

Stanovy nástupnické společnosti neurčují, že v dozorčí radě či správní radě nástupnické společnosti mají být místa obsazována osobami volenými zaměstnanci nástupnické akciové společnosti.

XVI.

Zprávy o přeměně a znalecká zpráva o rozdělení

Zprávy o přeměně podle § 24 a násl. zákona o přeměnách za každou zúčastněnou společnost nebudou pořízeny podle § 27 písm. d) zákona o přeměnách.

Znalecká zpráva o rozdělení podle § 284 zákona o přeměnách nebude zpracována, neboť jediný akcionář zúčastněných společností souhlasil s tím, že znalecká zpráva se nebude vyžadovat, resp. sdělil, že nemá důvod o zpracování takové zprávy požádat.

XVII.

Konečné účetní závěrky, zahajovací rozvahy

Rozdělovaná společnost sestavila konečnou účetní závěrku jako řádnou účetní závěrku ke dni 31.12.2022 a zahajovací rozvahu k rozhodnému dni rozdělení, tj. ke dni 01.01.2023.

Nástupnická společnost sestavila konečnou účetní závěrku jako řádnou účetní závěrku ke dni 31.12.2022 a zahajovací rozvahu k rozhodnému dni rozdělení, tj. ke dni 01.01.2023.

Konečné účetní závěrky rozdělované a nástupnické společnosti jsou, podle ust. § 12 odst. 1 zákona o přeměnách, ověřeny auditorem.

K zahajovacím rozvahám rozdělované a nástupnické společnosti je, v souladu s ust. § 11b zákona o přeměnách, připojen komentář, ve kterém je popsáno, do jakých položek zahajovací rozvahy byly převzaty položky vyplývající z konečné účetní závěrky rozdělované společnosti, které přísluší k odštěpované části jmění, nebo jak jinak s nimi bylo naloženo.

Zahajovací rozvaha rozdělované společnosti je podle ust. § 12 odst. 2 zákona o přeměnách ověřena auditorem.

Zahajovací rozvaha nástupnické společnosti je podle ust. § 12 odst. 2 zákona o přeměnách ověřena auditorem.

Mezitímní účetní závěrka podle ust. § 11 odst. 2 zákona o přeměnách se nevyžaduje, neboť všichni akcionáři a členové zúčastněných společností k tomuto v souladu s ust. § 11a odst. 2 zákona o přeměnách udělili souhlas.

XVIII. **Závěrečná ustanovení**

K uskutečnění rozdělení není třeba žádného zvláštního souhlasu správního orgánu podle zvláštních předpisů nebo podle přímo použitelných předpisů EU ve smyslu ust. § 15a odst. 1 zákona o přeměnách.

Žádná ze zúčastněných společností není povinna dle ust. § 14a zákona č. 218/2000 Sb. vyžádat si souhlas s přechodem práv a povinností z rozhodnutí o poskytnutí dotace nebo návratné finanční výpomoci, neboť žádná taková práva při rozdělení dle tohoto projektu nepřechází.

Rozdělovaná společnost v souladu s ust. § 39a zákona o přeměnách, jakožto příjemce veřejné podpory oznámila zahájení přípravy přeměny poskytovatelům veřejné podpory, a to následovně:

- a) Ministerstvo průmyslu a obchodu (IČO: 47609109), datovou zprávou doručenu dne 21.09.2023, ID zprávy: 1244779601,
- b) Jihomoravský kraj (IČO: 70888337), datovou zprávou doručenu dne 21.09.2023, ID zprávy: 1244749492,
- c) Úřad práce České republiky (IČO: 72496991), datovou zprávou doručenu dne 21.09.2023, ID zprávy: 1244753301.

Nástupnická společnost v souladu s ust. § 39a zákona o přeměnách, jakožto příjemce veřejné podpory oznámila zahájení přípravy přeměny poskytovatelům veřejné podpory, a to následovně:

- a) Ministerstvo dopravy (IČO: 66003008), datovou zprávou doručenu dne 02.08.2023, ID zprávy: 1223506041,
- b) Ministerstvo pro místní rozvoj (IČO: 66002222), datovou zprávou doručenu dne 02.08.2023, ID zprávy 1223501405,
- c) Státní fond životního prostředí České republiky (IČO: 00020729), datovou zprávou doručenu dne 02.08.2023, ID zprávy: 1223504121.

Znalecký posudek ve smyslu ust. § 5a zákona o přeměnách se nevyžaduje, neboť nástupnická společnost nevykazuje ztrátu a ani ji v důsledku rozdělení vykazovat nebude. V důsledku rozdělení nepoklesne vlastní kapitál rozdělované společnosti pod její zapsaný základní kapitál, tedy není na místě postup dle ust. § 266 odst. 2 Zákona o přeměnách.

Vlastnická struktura zúčastněných společností se ode dne vyhotovení tohoto projektu, až do zápisu rozdělení do obchodního rejstříku nezmění.

Zúčastněné společnosti prohlašují, že žádná z nich není v likvidaci, že proti žádné z nich nebylo zahájeno a není vedeno trestní stíhání, a tudíž se neuplatní ust. § 32 zákona č. 418/2011 Sb., o trestní odpovědnosti právnických osob a řízení proti nim.

Příloha č. 1 – Situace v území Pavilonu P

V Brně dne

za Veletrhy Brno, a.s.
Jiří Ides
předseda představenstva

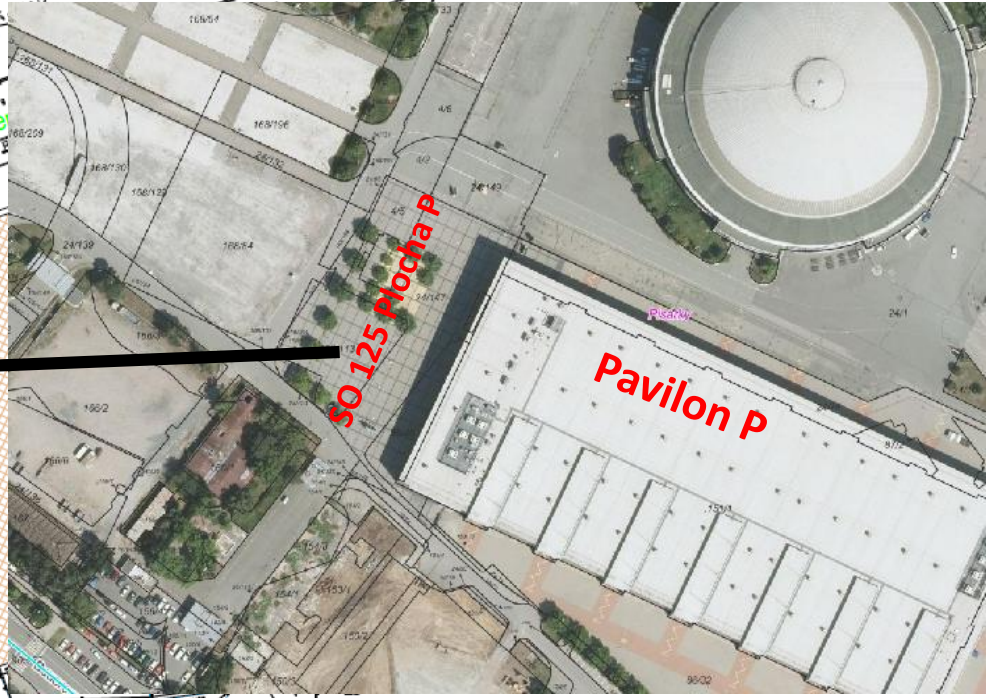
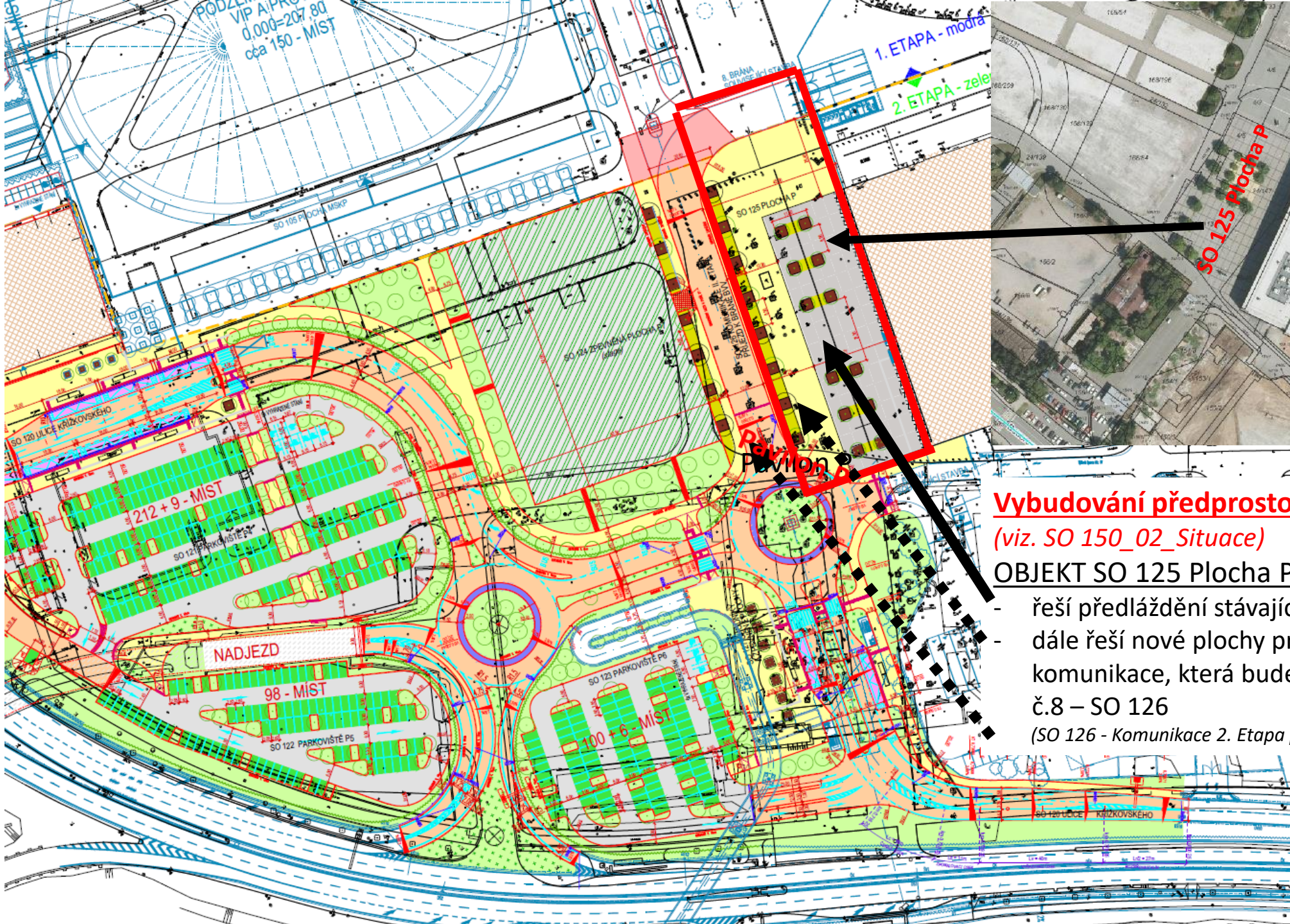
za Veletrhy Brno, a.s.
Petr Cajzl
místopředseda představenstva

za Veletrhy Brno, a.s.
Bc. Igor Fučík
místopředseda představenstva

V Brně dne

za Brněnské komunikace a.s.
Ing. David Grund
předseda představenstva

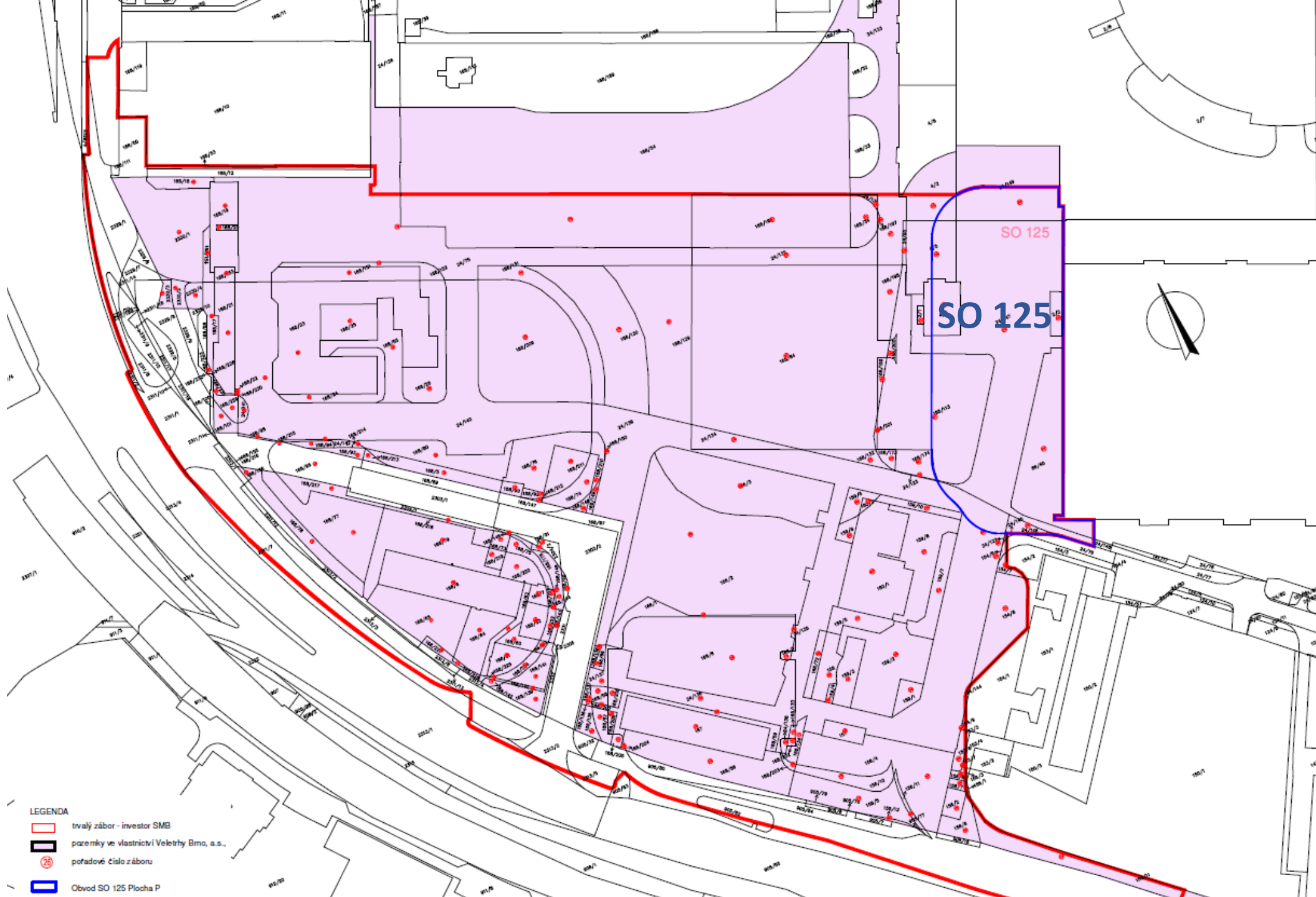
za Brněnské komunikace a.s.
JUDr. Michal Marek
místopředseda představenstva







Vybudování předprostoru Pavilonu P
(viz. SO 150_02_Situace)

OBJEKT SO 125 Plocha P:

- řeší předláždění stávající plochy před Pavilonem P
- dále řeší nové plochy pro pěší podél nové komunikace, která bude sloužit jako příjezd k bráně č.8 – SO 126
(SO 126 - Komunikace 2. Etapa příjezd k bráně BVV)



LEGENDA

-  trvalý zábor - investor SMB
-  pozemky ve vlastnictví Veletřky Brno, a.s.
-  pořadové číslo záboru
-  Obvod SO 125 Plocha P