

Smlouva o dílo

uzavřená podle § 2586 a násl. občanského zákoníku

Objednatel:

Dopravní podnik města Pardubic a.s.

Sídlo: Pardubice - Zelené Předměstí, Teplého 2141, PSČ 53220

Zapsána: v obchodním rejstříku Krajského soudu v Pardubicích, oddíl B, vložka 1241

IČO: 632 17 066

DIČ: CZ63217066

Zastoupena Ing. Tomáš Pelikán, místopředseda představenstva

Kontaktní osoba ve věcech smluvních: Mgr. Martin Slezák, právník společnosti

Kontaktní osoba ve věcech technických: Ing. Petr Drápalík, provozně-technický náměstek

Bankovní spojení: Komerční banka a.s.

Číslo účtu: [REDACTED]

(dále jen „objednatel“)

a

Zhotovitel:

JESKO CZ, s.r.o.

sídlo: Věry Junkové 503, 530 03 Pardubice

Zapsána v obchodním rejstříku Krajského soudu v Hradci Králové, oddíl C, vložka 21684

IČO: 27483428

DIČ: CZ27483428

Zastoupena: Jaroslavem Jiráněm, jednatelem

Kontaktní osoba ve věcech smluvních: Jaroslav Jiráně [REDACTED]

Kontaktní osoba ve věcech technických: [REDACTED]

stefunka@[REDACTED]

Číslo účtu: [REDACTED]

Společnost je plátcem DPH

(dále jen „zhotovitel“)

níže uvedeného dne, měsíce a roku uzavřeli smlouvu následujícího znění:

I.

Předmět smlouvy

1. Předmětem plnění této smlouvy je rekonstrukce osobní motorové lodi „ARNOŠT z Pardubic“ (dále jen „**lod'**“) podle zadávacích podmínek, zadávací dokumentace a všech ostatních dokumentů obsahujících vymezení díla jako předmětu veřejné zakázky. Rekonstrukce musí být provedena tak, aby
 - lod' bylo možno uvést do provozu a
 - rekonstrukce zahrnovala veškeré technické skupiny uvedené jako jednotlivé položky v cenové tabulce (příloha č. 1 smlouvy) a provedení všech prací z cenové tabulky vyplývajících,
 - byly splněny funkční požadavky na lodní kuchyň vyplývající z přílohy č. 2 – výkresu lodního stravování.
2. Mimo samotné rekonstrukce lodi součástí plnění je dále:
 - vypracování projektové dokumentace (dále jen „**projektová dokumentace lodi'**“)

- úspěšné provedení předepsaných zkoušek lodi před jejím uvedením do provozu a zajištění všech technických a zákonných náležitostí pro její uvedení do provozu. (dále jen souhrnně jako „dílo“).

Rozsah, podmínky a požadavky na provádění díla jsou specifikovány:

- a. v této smlouvě,
- b. v zadávací dokumentaci veřejné zakázky,
- c. v nabídce vítězného dodavatele.

Výše zmíněné dokumenty musí být chápány jako komplexní, navzájem se vysvětlující a doplňující, avšak v případě jakéhokoliv rozporu mají vzájemnou přednost v pořadí výše stanoveném.

3. Předmětem této smlouvy je povinnost zhotovitele provést na svůj náklad a nebezpečí pro objednatele dílo, a to v souladu s podmínkami uvedenými v této smlouvě a předat ho ve sjednaném termínu objednateli a povinnost objednatele řádně dokončené a předané dílo převzít a zaplatit za něj zhotoviteli cenu stanovenou ve čl. III této smlouvy.
4. Místem plnění je provozovna zhotovitele s následným předáním projektové dokumentace lodi způsobem specifikovaným v čl. I. odst. 5 této smlouvy a provedením předepsaných zkoušek lodi po provedení její rekonstrukce v místě předání díla, specifikovaném v čl. VI. odst. 4 této smlouvy.
5. Uzavřením této smlouvy přenáší objednatel na zhotovitele a zhotovitel přebírá odbornou, stavební, technickou, ekonomickou a organizační odpovědnost za přípravu a realizaci předmětu smlouvy a stejně tak i za provádění prací.
6. Zhotovitel předá objednateli současně s předmětem smlouvy technickou a legislativní dokumentaci v rozsahu nařízení vlády č. 176 /2008 Sb., o technických požadavcích na strojní zařízení, mimo jiné:
 - protokol o předání a převzetí
 - prohlášení o shodě
 - záruční list
 - protokol o zaškolení obsluhy a uvedení do provozu
 - projektovou (výkresovou) dokumentaci lodě 2x v tištěné podobě, 1x schválenou subjektem majícím pověření k provádění technických prohlídek plavidel ve smyslu § 10 odst. 4 zákona o vnitrozemské plavbě + 1x CD
 - návody k provozu a údržbě
 - funkční a montážní plány a další diagnostické a softwarové podklady nutné pro provoz plavidla po celou dobu předpokládané životnosti (veškerý SW plavidla bude majetkem objednatele)
 - záruční listy na jednotlivé komponenty
 - veškeré doklady k povolení provozu vydané subjektem majícím pověření k provádění technických prohlídek plavidel ve smyslu § 10 odst. 4 zákona o vnitrozemské plavbě – Inspekční zpráva o technické prohlídce a Státní plavební správou (SPS) – Lodní osvědčení, Osvědčení elektrických zařízení silnoproudých.
7. Zhotovitel se zavazuje, že adekvátně povaze předmětu díla bude používat inovativní ekologicky šetrné technologické postupy, bude používat ekologicky šetrné materiály a bude postupovat tak, aby minimalizoval tvorbu odpadů.

Doba provedení díla

1. Termín zahájení provádění předmětu díla: bezodkladně po uzavření této smlouvy.
2. Termín ukončení realizace díla a předání díla bez vad a nedodělků objednateli (uvedení lodi do provozu bez vad a nedodělků do provozu): **do 12 měsíců od uzavření této smlouvy.**

III.

Cena díla

1. Cena díla provedeného v rozsahu, kvalitě a lhůtě podle této smlouvy je stranami této smlouvy sjednána ve výši **16 673 000 Kč bez DPH (šestnáct milionů šest set sedmdesát tři tisíce korun českých).**
2. Ke sjednané ceně bude připočtena DPH v zákonné výši.
3. Uvedená cena je sjednána jako cena za provedení celého díla jako cena pevná, nejvýše přípustná a nelze ji zvýšit, ani v důsledku změny cen vstupů nebo jiných vnějších podmínek.
4. Zhotovitel výslovně prohlašuje, že v uvedené ceně jsou zahrnuty náklady na přepravu lodi z místa prohlídky na souši do místa plnění a veškeré dodávky, výkony, náklady a nákladové faktory všeho druhu (např. náklady na provedení zkoušek, aj.), které zhotoviteli vzniknou po celou dobu realizace díla až do doby předání provedeného díla bez vad a v požadovaném termínu, a to se zahrnutím všech vedlejších činností nutných pro funkčnost zhotoveného díla, které zhotovitel mohl a měl reálně na základě svých odborných znalostí předvídat při uzavření této smlouvy.
5. Zhotovitel se zavazuje dopravit plavidlo po provedení díla na své náklady objednateli do místa předání díla dle této smlouvy.

IV.

Platební podmínky a fakturace

1. Objednatel uhradí po uzavření smlouvy zálohu na cenu díla ve výši 30 % ceny za dílo, a to na základě zálohové faktury vystavené zhotovitelem.
2. Fakturace předmětu díla bude probíhat postupně v návaznosti na dokončené dílčí etapy v souladu s článkem V. této smlouvy, jejichž řádné dokončení bude stranami potvrzeno v písemném protokolu o dokončení, předání a převzetí dílčí etapy.
3. Úhrada předmětu díla bude objednatelem provedena na základě faktur (daňových dokladů) vystavených zhotovitelem po předání a převzetí každé dílčí etapy, tj. všech prací, které jsou do dané etapy zahrnuty. Fakturovaná částka každé dílčí etapy bude ponížena o pozastávku 10 % z ceny prací zahrnutých do dané etapy. Pozastávka bude vyfakturována konečnou fakturou po předání a převzetí díla. Na fakturovanou částku bude vždy započtena část zaplacené zálohy ve výši 30 % z ceny prací zahrnutých do etapy.
4. Nedílnou součástí faktur budou předávací protokoly za jednotlivé dílčí etapy, potvrzené osobou oprávněnou jednat za objednatele odpovědnou za plnění ujednání této smlouvy nebo jí ustanovenou osobou.

5. Splatnost faktury je 30 dnů od jejího doručení objednateli. Objednatel je povinen za fakturu zaplatit bezhotovostním převodem na účet zhotovitele, který je uvedený na faktuře (daňovém dokladu). Povinnost objednatele uhradit zhotoviteli cenu za dílo se považuje za splněnou dnem odepsání platby z účtu.
6. Zhotovitel se zavazuje, že faktura bude objednateli doručena nejpozději do 3. pracovních dnů od jejího vystavení. Adresa pro doručení faktury je sídlo objednatele.
7. Faktura kromě náležitostí daňového dokladu v souladu se zákonem č. 235/2004 Sb., o dani z přidané hodnoty, v platném znění (dále jen „zákon o DPH“), bude dále obsahovat číslo smlouvy objednatele a bankovní spojení zhotovitele. Pokud faktura nebude obsahovat některou z požadovaných náležitostí a/nebo bude obsahovat nesprávné cenové údaje, může být objednatel vrácena zhotoviteli do data splatnosti. V takovém případě nová lhůta splatnosti začne běžet doručením opravené faktury zpět objednateli.
8. Zhotovitel se zavazuje, že pokud nastanou na jeho straně skutečnosti uvedené v § 109 zákona o DPH oznámí neprodleně tuto skutečnost objednateli. Objednatel je oprávněn v návaznosti na toto oznámení postupovat v souladu s § 109a zákona o DPH). Pokud Objednatel uhradí na základě obdržených informací daň na depozitní účet zhotovitele vedeného u místně příslušného finančního úřadu, dochází ke snížení pohledávky zhotovitele za objednatelem o příslušnou částku daně a zhotovitel tak není oprávněn po objednateli požadovat uhrazení této částky.
9. Zhotovitel prohlašuje, že číslo jím uvedeného bankovního spojení, na které se bude provádět bezhotovostní úhrada za předmět plnění, je evidováno v souladu s §96 zákona o DPH v registru plátců.

V.

Podmínky realizace díla

1. Bezodkladně po uzavření této smlouvy bude protokolárně předána loď určená k rekonstrukci zhotoviteli a na náklady zhotovitele přepravena z místa prohlídky na souši do provozovny zhotovitele (do místa opravy).
2. Dílo bude prováděno postupně v na sebe navazujících etapách. Přiřazení prací na jednotlivých technických skupinách, resp. jinak vymezených prací k jednotlivým etapám je uvedeno v cenové tabulce, která je přílohou č. 1 smlouvy.
3. Zhotovitel odpovídá za to, že použité materiály a technologické postupy budou v souladu s platnými technickými předpisy. Provedení změny použitých materiálů je možné jen po vzájemné dohodě stran ve formě písemného dodatku k této smlouvě.
4. Zhotovitel se zavazuje, že projektová dokumentace bude respektovat veškeré technické podmínky pro provoz plavidel vnitrozemské plavby, bude v souladu s platnou legislativou a bude schválena subjektem majícím pověření k provádění technických prohlídek plavidel ve smyslu § 10 odst. 4 zákona o vnitrozemské plavbě. Vlastní technické řešení bude maximálně přihlížet při dodržení platných předpisů k požadavkům zadavatele na tvar, dispozici či provedení zařízení.
5. Jednotlivé důležité technické skupiny plavidla specifikované v jednotlivých etapách budou průběžně konzultovány s objednatelem a schvalovány objednatelem na kontrolních dnech, svolávaných zhotovitelem v týdenním předstihu. Termíny kontrolních dnů budou synchronizovány s termíny dokončení jednotlivých etap plnění. Na kontrolní dny budou kromě zástupců

objednatele zváni zástupce subjektu majícího pověření k provádění technických prohlídek plavidel ve smyslu § 10 odst. 4 zákona o vnitrozemské plavbě.

6. Zhotovitel odpovídá za škody vzniklé na zhotovovaném díle až do doby jeho předání a převzetí objednatelem.
7. Zhotovitel neodpovídá za prodlení s provedením díla způsobené vyšší mocí, zásahem třetích osob, nemohl-li jej odvrátit, rozhodnutím státních nebo samosprávných orgánů apod., kdy se termín pro dokončení díla automaticky prodlužuje o dobu trvání takových překážek.
8. Zhotovitel prohlašuje, že se v plném rozsahu seznámil s povahou a rozsahem díla a jsou mu známy veškeré technické a kvalitativní podmínky nezbytné k realizaci díla, a že disponuje takovými kapacitami a odbornými znalostmi a schopnostmi, které jsou k dodání bezvadného plnění nezbytné.
9. Obecnou odpovědnost za bezpečnost a dodržování zásad požární ochrany svých zaměstnanců po dobu jejich pobytu a činnosti v prostorách objednavatele nese zhotovitel. Je rovněž v plném rozsahu odpovědný za škody způsobené činnostmi svých zaměstnanců po dobu jejich pobytu v prostorách objednatele.
10. Zhotovitel je povinen zachovat na pracovištích čistotu a pořádek, odstraňovat na své náklady odpady a nečistoty vzniklé prováděním prací. Pokud je k provádění prací nutné dopravní značení, je povinen toto značení udržovat v pořádku a čistotě.
11. Technický dozor objednatele bude občasný a je oprávněn vydat pracovníkům zhotovitele příkaz k přerušení prací, pokud odpovědný zástupce zhotovitele není dosažitelný a je-li ohrožena bezpečnost prováděného díla nebo hrozí-li jiné vážné hospodářské škody.
12. Zástupce objednatele je oprávněn z provozních a organizačních důvodů dát zhotoviteli pokyn k dočasnému zastavení provádění předmětu plnění. V tomto případě má zhotovitel právo na úhradu nákladů vzniklých tímto dočasným zastavením provádění předmětu plnění.
13. Zhotovitel bude mít vždy zajištěn takový počet pracovníků, aby byl vždy schopen zajistit předmět díla a odstranit jakoukoliv poruchu nebo závadu.

VI.

Předání a převzetí díla

1. Dílo je provedeno, je-li dokončeno a předáno bez vad a nedodělků objednateli po provedení zkoušek v souladu s touto smlouvou, čímž se rozumí, že je předvedena jeho technická i zákonná způsobilost sloužit svému účelu. Součástí předávaného díla je veškerá stanovená dokumentace pro provoz plavidla a lodního osvědčení.
2. Předání a převzetí bude sepsáno a potvrzeno předávacím protokolem vyhotoveným za součinnosti obou smluvních stran. Dílo je předáno jeho protokolárním předáním a převzetím.
3. Dílo bude převzato bez vad a nedodělků.
4. Dílo bude převzato na vodní cestě Labe v úseku Kunětica-Přelouč. Konkrétní místo spuštění na vodu oznámí zhotovitel objednateli nejméně jeden měsíc před předáním díla.

VII.

Jakost díla, odpovědnost za vady a smluvní záruka

1. Zhotovitel odpovídá za to, že dílo bude provedeno podle podmínek této smlouvy a v souladu s obecně závaznými právními předpisy, technickými normami, a že bude bez vad a bude mít vlastnosti obvyklé nebo v této smlouvě dohodnuté.
2. Na provedené dílo zhotovitel poskytuje záruku za jakost v době v trvání 24 měsíců. Záruční doba počíná běžet dnem předání díla bez vad a nedodělků objednateli, tj. jeho protokolárním předáním a převzetím.
3. Pokud dojde ke zjištění vad v průběhu záruční doby, je objednatel povinen tyto vady zhotoviteli písemně oznámit bez zbytečného odkladu poté, kdy je zjistil.
4. Zhotovitel je povinen bez zbytečného odkladu, nejpozději však do 5 dní poté, co mu bude doručena reklamace vad objednatele se k této reklamaci písemně vyjádřit. V písemném vyjádření zhotovitel uvede, zda vady uznává či nikoli a z jakého důvodu. Uznané záruční vady je zhotovitel povinen neprodleně, nejpozději však do 14 dní ode dne oznámení vad, odstranit, a to na vlastní náklady.
5. Vedle práv z odpovědnosti za vady obsažených v občanském zákoníku, má objednatel v případě podstatného i nepodstatného porušení smlouvy právo na náhradu nákladů vzniklých opravou vad prostřednictvím třetí osoby. Objednatel předem písemně upozorní zhotovitele na tuto možnost. Pokud zhotovitel vady neodstraní v souladu s touto smlouvou, objednatel zajistí opravu prostřednictvím třetí osoby. Zhotoviteli bude následně doložena výše a důvodnost takových nákladů.

VIII.

Smluvní sankce

1. V případě nesplnění závazků z této smlouvy se strana, která má plnit, zavazuje uhradit všechny prokazatelné náklady, které s předmětem plnění vznikly straně druhé.
2. Smluvní pokuta při nedodržení smluvního termínu realizace a předání díla činí 1 000 Kč za každý započatý den prodlení.
3. Smluvní pokuta za prodlení s odstraněním vad reklamovaných v záruční době v dohodnutém termínu činí 1 000,- Kč za každý započatý den prodlení a jednotlivou vadu, kterou zaplatí zhotovitel objednateli.
4. V případě pozdní úhrady faktury je zhotovitel oprávněn požadovat zaplacení úroku z prodlení, který činí 0,02 % z dlužné částky za každý den prodlení.
5. Zhotovitel se zavazuje uhradit případné sankce (poplatky, pokuty, aj.), které budou uplatněny vůči objednateli z důvodů nesplnění povinnosti zhotovitele vyplývajících z této smlouvy, z dokladů, na které smlouva odkazuje nebo z právních předpisů.
6. Ujednáním o smluvní pokutě není dotčen nárok objednatele na náhradu škody v částce převyšující smluvní pokutu.

7. Smluvní sankce musí být druhé smluvní straně písemně vyúčtována a vyúčtování jí musí být doručeno. Ve vyúčtování musí být uvedena výše a důvod smluvní sankce. Smluvní pokuta nebo úroky z prodlení jsou splatné do 30 dnů od doručení jejich vyúčtování.

IX.

Ukončení smluvního vztahu

1. Tento smluvní vztah může být ukončen dohodou nebo písemným odstoupením jedné nebo druhé smluvní strany v případě, že dojde k podstatnému porušení smlouvy.
2. Dohoda o ukončení smluvního vztahu musí být datována a podepsána osobami oprávněnými k podpisu smluvních ujednání.
3. V písemném odstoupení od smlouvy musí odstupující smluvní strana uvést, v čem spatřuje důvod odstoupení od smlouvy (podstatné porušení smluvních povinností), popřípadě připojit k tomuto úkonu doklady prokazující tvrzené důvody. Odstoupení se stane účinným uplynutím pěti dnů od doručení písemného oznámení o odstoupení druhé smluvní straně, pokud v této lhůtě druhá smluvní strana nenapraví porušení smlouvy, které je důvodem pro odstoupení. Smluvní strany jsou oprávněny od smlouvy odstoupit rovněž za podmínek stanovených občanským zákoníkem nebo jinými právními předpisy, v platném znění.
4. Za podstatné porušení povinností smluvní strany považují zejména
 - a. prodlení zhotovitele s předáním díla o více než 30 dnů,
 - b. zjištění, že zhotovitel při provádění díla porušuje povinnosti vyplývající pro něj ze smlouvy nebo ze zákona a přitom zhotovitel v přiměřené lhůtě, jemu stanovené objednatelem, vytknuté nedostatky neodstraní,
 - c. prodlení objednatele s plněním svých povinností vůči zhotoviteli takové, že zhotovitel nemůže svůj závazek v požadované kvalitě a lhůtě splnit.
5. V případě odstoupení od smlouvy je zhotovitel povinen učinit veškerá potřebná opatření k tomu, aby zabránil vzniku škody hrozící objednateli v důsledku ukončení činností zhotovitele a o těchto opatřeních objednatele bezprostředně informovat. V opačném případě odpovídá zhotovitel za škodu způsobenou v důsledku porušení této povinnosti. Objednatel se zavazuje převzít a zhotovitel se zavazuje předat dosud provedené práce i nedokončené dodávky do pěti dnů ode dne účinnosti odstoupení od smlouvy. O takovém předání a převzetí bude pořízen oběma stranami zápis s náležitostmi protokolu o předání a převzetí díla, tj. bude v něm podrobně popsán stav rozpracovanosti díla, provedeno jeho ohodnocení, vymezeny vady a nedodělky a sjednán způsob a termín jejich odstranění. Objednatel má v případě odstoupení od smlouvy i u odstranitelných vad právo požadovat slevu z ceny, namísto odstranění takových vad.
6. Odstoupením od smlouvy není dotčeno právo na zaplacení smluvní pokuty a na náhradu škody.

X.

Ostatní smluvní ujednání

1. V případě, že na jedné nebo na druhé smluvní straně nastanou změny (například změna sídla, změna jednajících osob atd.), je povinna smluvní strana, u níž došlo k těmto změnám, uvedené změny druhé smluvní straně písemně oznámit. Pokud tak neučiní, odpovídá druhé smluvní straně za vzniklou škodu.

2. Zhotovitel podpisem této smlouvy bere na vědomí, že objednatel je povinným subjektem v souladu se zákonem č. 106/1999 Sb., o svobodném přístupu k informacím (dále jen „zákon“) a v souladu a za podmínek stanovených v zákoně je povinen tuto smlouvu, příp. informace v ní obsažené nebo z ní vyplývající zveřejnit. Informace, které je povinen objednatel zveřejnit, se nepovažují za obchodní tajemství ve smyslu ustanovení § 504 zákona č. 89/2012 Sb., občanského zákoníku ani za důvěrný údaj nebo sdělení ve smyslu ustanovení § 1730 odst. 2 občanského zákoníku. Podpisem této smlouvy dále bere zhotovitel na vědomí, že smlouva bude zveřejněna na Portálu veřejné správy v Registru smluv podle zákona č. 340/2015 Sb., o zvláštních podmínkách účinnosti některých smluv, uveřejňování těchto smluv a o registru smluv (zákon o registru smluv).
3. Nebude-li v případě zaslání písemnosti druhé straně doručeným dopisem na adresu uvedenou v záhlaví této smlouvy na této adrese zásilka úspěšně doručena či převzata oprávněnou osobou smluvní strany nebo nebude-li tato zásilka vyzvednuta a držitel poštovní licence doručenou zásilkou vrátí zpět, bude považováno za úspěšné doručení se všemi právními následky pátý den prokazatelného odesílání zásilky druhou stranou.
4. Zhotovitel i objednatel jsou povinni zachovávat mlčenlivost o všech skutečnostech, o nichž se dozvěděli při výkonu sjednané činnosti a které v zájmu správce osobních údajů nelze sdělovat jiným osobám.
5. Zhotovitel i objednatel jsou povinni zdržet se jednání, které by mohlo vést ke střetu oprávněných zájmů zhotovitele či objednatele se zájmy osobními, zejména nebude zneužívat informací nabytých v souvislosti s výkonem sjednané činnosti ve prospěch vlastní či někoho jiného.
6. Zhotovitel i objednatel se dále zavazují nakládat s osobními údaji subjektů údajů, zejména zaměstnanců, obchodních partnerů a zákazníků, jakož s osobními údaji jiných třetích osob, s nimiž přijdou do styku, plně v souladu s Obecným nařízením o ochraně osobních údajů (nařízení Evropského parlamentu a Rady (EU) 2016/679) v platném znění. Zhotovitel i objednatel je zejména povinen zachovávat mlčenlivost o těchto údajích, dále pak zajistit vhodným způsobem bezpečnostní, technická a organizační opatření dle článku 32 Obecného nařízení. Zhotovitel i objednatel jsou dále povinni okamžitě si vzájemně sdělit jakékoliv podezření z nedostatečného zajištění osobních údajů nebo podezření z neoprávněného využití osobních údajů neoprávněnou osobou.
7. Zhotovitel i objednatel jsou povinni na požádání spolupracovat s dozorovým úřadem při plnění jeho úkolů.
8. Jakékoliv porušení povinnosti ochrany osobních údajů bude považováno za porušení smlouvy. Objednatel plně odpovídá zhotoviteli za škodu, kterou by mohl způsobit zaviněným porušením této povinnosti. Zhotovitel plně odpovídá objednateli za škodu, kterou by mohl způsobit zaviněným porušením této povinnosti.
9. Povinnost ochrany osobních údajů a mlčenlivosti trvá i po skončení smluvního vztahu.

XI.

Licenční ujednání k projektové dokumentaci lodě

1. Objednatel dle této smlouvy nabývá licenční oprávnění spočívající v oprávnění projektovou dokumentaci lodě a její části užívat v neomezeném rozsahu a všemi způsoby užití uvedenými v ustanovení § 12 zákona č. 121/2000 Sb., autorského zákona ve znění pozdějších předpisů.

2. Z důvodu zvýšení právní jistoty na straně účastníků této dohody zhotovitel prohlašuje, že úhrada za poskytnutí licence je součástí ceny díla dle této smlouvy a uzavřením této smlouvy se zavazuje k projektové dokumentaci lodi poskytnout objednateli nevypověditelnou, převoditelnou a neomezenou licenci k:
 - užití projektové dokumentace lodi,
 - provádění jejích změn, úprav a doplňků,
 - vytváření kopií, rozmnoženin,
 - užívání a zpřístupnění projektové dokumentace lodi dalším osobáms tím, že výše uvedené způsoby užití se týkají projektové dokumentace lodi nebo jakékoliv její části a také jakýchkoliv dokumentů, listin, náčrtů, návrhů, změn projektové dokumentace lodi, programů a dat vytvořených nebo poskytnutých zhotovitelem, jež podle právních předpisů představují autorská díla, včetně práva upravovat a měnit takováto autorská díla, a to zejména za účelem stavby, rekonstrukce, provozování, užívání, údržby, změn, úprav, oprav a likvidace lodi nebo jejích jednotlivých částí. Objednatel se zavazuje v případě úprav a změn projektové dokumentace lodi o tomto předem písemně informovat zhotovitele.
3. Tato licence udělená zhotovitelem zůstane v platnosti po celou dobu trvání majetkových práv autora ve smyslu zákona č. 121/2000 Sb., o právu autorském, o právech souvisejících s právem autorským a o změně některých zákonů (autorský zákon).

XII.

Sociální a enviromentální odpovědnost, inovace

1. Objednatel požaduje, aby zhotovitel a jeho poddodavatelé realizovali předmět této smlouvy v souladu s mezinárodními úmluvami týkajícími se organizace práce (ILO) přijatými Českou republikou.
2. Zhotovitel a jeho poddodavatelé jsou odpovědní za zajištění toho, aby všichni zaměstnanci pracující na realizaci této smlouvy měli zákonné právo pracovat v České republice a že jejich zaměstnání bude v souladu se zákonem 262/2006 Sb., zákoník práce, ve znění pozdějších předpisů.
3. Zhotovitel a jeho poddodavatelé musí zajistit rovnost a spravedlivé a důstojné zacházení se všemi jejich zaměstnanci, přičemž budou podporovat rozmanitost, inovace a spravedlivě oceňovat své zaměstnance. Diskriminace zaměstnanců jakéhokoli druhu je přísně zakázána.
4. Zhotovitel se zavazuje v maximální možné míře při realizaci předmětu této smlouvy dodržovat principy sociálně odpovědného zadávání, environmentálně odpovědného zadávání a inovací. Zhotovitel se v tomto smyslu zavazuje dodržovat veškeré pracovněprávní předpisy, předpisy týkající se bezpečnosti a ochrany zdraví při práci, jakož i předpisy související s ochranou životního prostředí.

XIII.

Závěrečná ujednání

1. Tato smlouva se řídí a bude vykládána podle právního řádu České republiky, zejména podle příslušných ustanovení občanského zákoníku, a dalších dotčených obecně závazných právních předpisů.

2. V případě, že se stane a / nebo se ukáže některé ustanovení této smlouvy jako neplatné, neúčinné nebo nevykonatelné, nemá tato skutečnost vliv na platnost, účinnost a vykonatelnost ostatních ustanovení této smlouvy. Smluvní strany se zavazují nahradit takové ustanovení ustanovením platným, účinným a vykonatelným, které v co nejvyšší možné míře respektuje hospodářský účel neplatného, neúčinného nebo nevykonatelného ustanovení.
3. Změna nebo doplnění této smlouvy je možná jen formou číslovaných písemných dodatků, které budou platné, jen budou-li řádně potvrzené a podepsané oprávněnými zástupci obou smluvních stran.
4. Smluvní strany sjednávají, že práva a povinnosti z této smlouvy, ani tuto smlouvu jako celek, nelze postoupit či převést bez předchozího písemného souhlasu druhé smluvní strany na třetí osobu. Za písemnou formu se nepovažuje emailová korespondence.
5. Tato smlouva je vyhotovena v českém jazyce ve dvou (2) vyhotoveních s platností originálu, z nichž každá ze stran obdrží po jednom. Součástí smlouvy je
 - příloha č. 1 – cenová tabulka jednotlivých technických skupin, resp. skupin prací,
 - příloha č. 2 – výkres lodního stravování,
 - příloha č. 3 – výkres lodi a
 - příloha č. 4 – technická specifikace – rozsah prací.
6. Tato smlouva nabývá účinnosti dnem jejího uveřejnění dle zákona č. 340/2015 Sb., o zvláštních podmínkách účinnosti některých smluv, uveřejňování těchto smluv a o registru smluv.
7. Smluvní strany prohlašují, že tato smlouva byla sepsána podle jejich skutečné a svobodné vůle. Smlouvu přečetly, s jejím obsahem souhlasí, ujednání obsažená v této smlouvě považují za ujednání odpovídající dobrým mravům a zásadám poctivého obchodního styku, na důkaz čehož připojují vlastnoruční podpisy.

V Pardubicích dne 7. 11. 2023

.....
JESKO CZ
Jaroslav Jiráň
jednatel

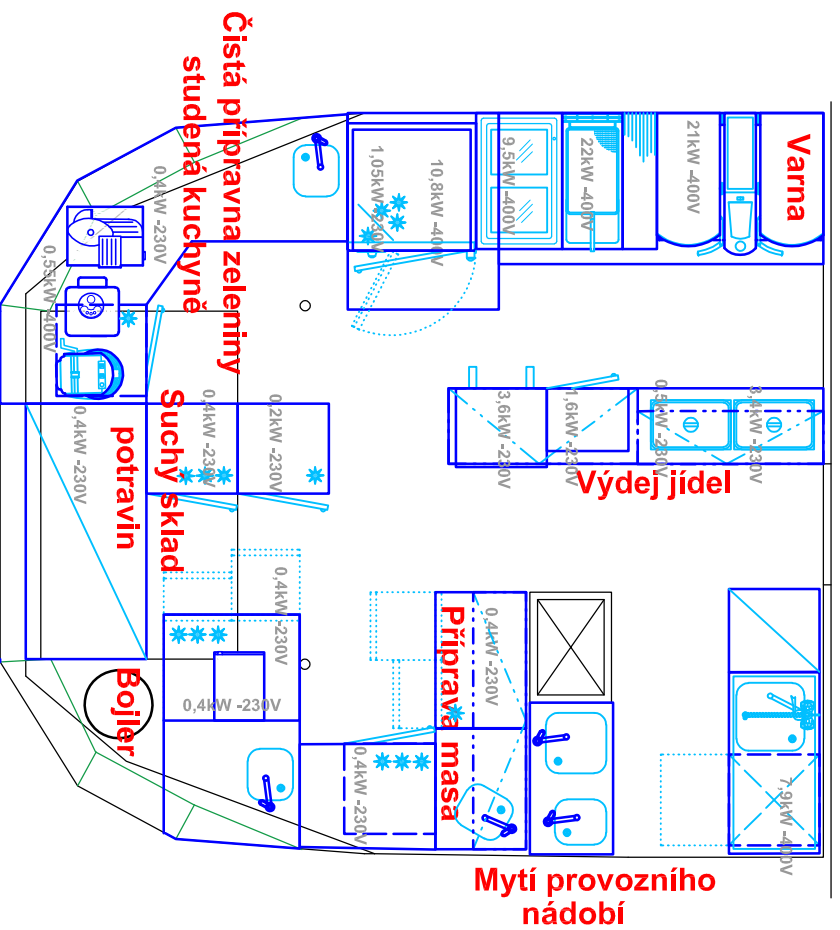
.....
Dopravní podnik města Pardubic a.s.
Ing. Tomáš Pelikán
místopředseda představenstva

Oprava osobní lodi Arnošt z Pardubic

Položkový rozpočet

Číslo položky	Specifikace technická skupina, popř. skupina prací	Částka v Kč bez DPH	Zařazení do etapy
1	oprava ocelová konstrukce - příď a zád, paluba	3 834 000 Kč	1
2	nová ocelová konstrukce ostění WC	150 000 Kč	1
3	nová ocelová konstrukce schodiště a poklopu	230 000 Kč	1
4	pískování a metalizace	650 000 Kč	2
5	nátěry - příprava povrchů, aplikace, likvidace odpadů	973 000 Kč	3
6	elektroinstalace	2 430 000 Kč	4
7	dokormidlovací zařízení + ovládání + napájení	250 000 Kč	5
8	požární systém digestoře	100 000 Kč	6
9	nové potrubí hydrantu	187 000 Kč	6
10	drenážní systém	350 000 Kč	7
11	nerezové nádrže + připojovací armatury	700 000 Kč	8
12	vývody odpadních nádrží, čerpadla	180 000 Kč	8
13	rozvody pitné vody, vodárna, armatury	176 000 Kč	9
14	demontáž a montáž zařízení strojovny + nový prostup přepážkou + konzole trafa a baterek	320 000 Kč	10
15	údržba pohonných jednotek a dieselagregátu	195 000 Kč	10
16	repase hřídelového vedení (ucpávky, ložiska, vrtule)	165 000 Kč	10
17	údržba kormidelního a kotevního zařízení	180 000 Kč	11
18	podlahy - vodovzdorná překližka + izolace	330 000 Kč	12
19	izolace ostění, protipožární izolace ve strojvně	160 000 Kč	12
20	podlahové krytiny - koberce (salon + horní paluba), PVC (WC)	260 000 Kč	12
21	podlahová krytina kuchyň - slíčkový AL plech	113 000 Kč	12
22	nové ostění WC + dveře, částečná výměna ostění salonu - náhrada za kořenic	330 000 Kč	12
23	repase dveří v salonu	50 000 Kč	12
24	nová okna v kuchyni	95 000 Kč	12
25	přetěsnění oken salonu	25 000 Kč	12
26	doplnění nebo oprava ostění kuchyně - nerezové panely	125 000 Kč	12
27	kuchyňská technologie	2 435 000 Kč	13
28	lodní lávka	45 000 Kč	14
29	zařizovací předměty toalet	110 000 Kč	14
30	nová vzduchotechnika	233 000 Kč	14
31	oděrka - částečná výměna	30 000 Kč	14
32	přeprava lodi do provozovny zhotovitele	0 Kč	15
33	přeprava lodi z provozovny zhotovitele na místo předání a převzetí díla	500 000 Kč	16
34	montáž vrchní paluby a markýzy	86 000 Kč	16
35	provedení zkoušek	96 000 Kč	16
36	dozor organizace pověřené pro provádění technických prohlídek plavidel + doklady	180 000 Kč	17
37	projektové dokumentace a výpočty	400 000 Kč	17
	CELKEM	16 673 000 Kč	

Mytí stolního nádobí



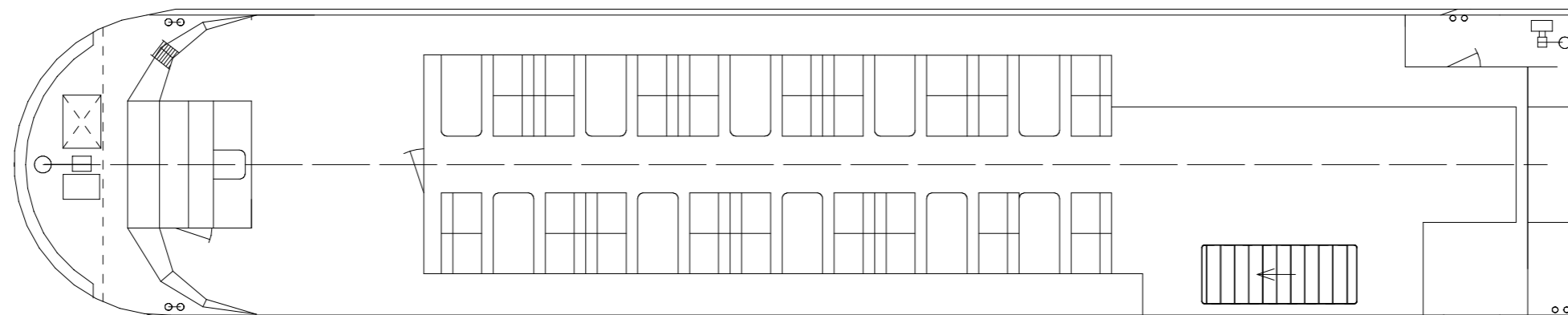
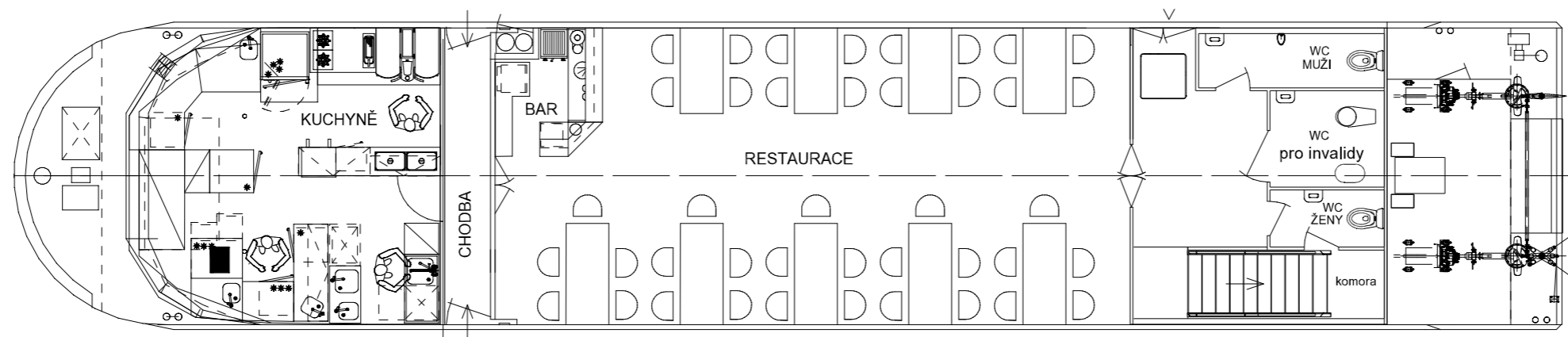
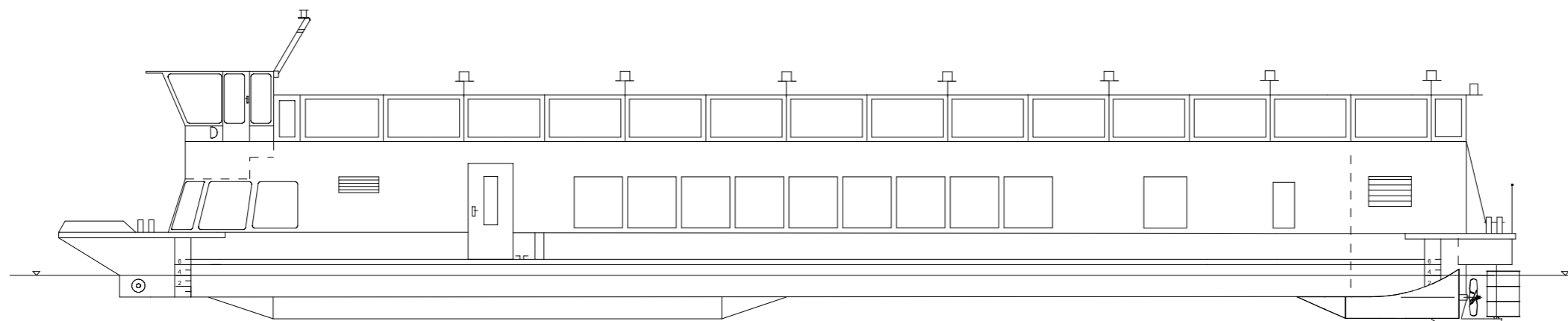
- na stěhovací trase musí mít veškeré dveře světlost alespoň 900 mm
- umístění otopných těles musí být navrženo tak, aby nekolidovalo s navrženou technologií, která nejde odtráhnout od zdi

Revize	Datum
Č. Stručný popis	Datum

Datum poslední změny: 23.03.2022

UPOZORNĚNÍ – Všechna práva vyhrazena
 Dokumentaci lze používat až po její finanční úhradě. Výkres či část dokumentace může být kopírován a nebo jiným způsobem poskytována a rozšiřována pouze po předchozím písemném souhlasu autora(dle zákona č. 121/2000 sb.).
 Porušení bude stíháno v souladu s platnými zákony ČR o ochraně autorských práv.

Název a místo díky:	Lodní stravování Pardubice	TeS, spol. s r.o. Chotěboř Technologie stravování tel: 569 621 368, 604 861 681
Název části:	Technologický projekt stravovacího provozu	Vypracoval: Ing. Píloř Karel Kontroloval: Sobotka Libor
Obsah výkresu:	Členění stravovacího provozu	Datum: _____ Měřítko: 1 : 50 Číslo výkr.: 01



Osobní loď Arnošt z Pardubic
General plan

Hlavní rozměry plavidla

Délka plavidla	27,30 m
Šířka na hlavní vodoryse	24,35 m
Šířka plavidla	5,19 m
Boční výška	2,92 m
Ponor	0,90 m
Počet osob	75 os.
Výkon motoru	2x 115 HP

Oprava osobní lodi Arnošt z Pardubic

Technická specifikace - rozsah prací

1. Obecně

Oprava lodi je iniciována především na základě závad zjištěných při prohlídkách inspekční organizace na suchu a na souši – tj. oprava ocelové konstrukce, nové řešení nádrží na odpadní a pitnou vodu, nové řešení schodiště na horní palubu, výměna elektroinstalace kuchyně, instalace oddělovacího transformátoru břehové přípojky, doplnění požární ochrany digestoře kuchyně, rekonstrukce rozvodů plynu.

Součástí zakázky je dále zapracování požadavků provozovatele plavidla – tj. obnova zastaralé technologie kuchyně, instalace dokormidlovacího zařízení na přídi, kontrola všech systémů a zařízení.

2. Oprava ocelové konstrukce

- výměna obšívky na přídi v úseku ž.č.37P-100mm až ž.č.48+200mm (dno+boky do výšky 600mm)
- výměna příčného vyztužení dna na přídi – ž.č.38 až 48 (zachovat původní průřez L180x60x5)
- nová konstrukce podlahy kuchyně – uzpůsobit pro instalaci nové nádrže na odpadní vodu
- výměna plechu přepážky 37P do výšky 650mm
- výměna obšívky na zádi v úseku ž.č.4P-100mm až ž.č.14+100mm (dno+boky do výšky 600mm)
- výměna příčného vyztužení na zádi – ž.č.5 až 14 (zachovat původní průřez L180x60x5)
- výměna plechu přepážky 4P do výšky 500mm
- výměna plechu přepážky 13P do výšky 500mm a posunout otvor dveří do osy lodi
- nová konstrukce podlahy od ž.č.5 po ž.č.24 – uzpůsobit pro instalaci nové fekální nádrže a nádrže na pitnou vodu
- nová konstrukce ostění záchodů, nová pozvolnější rampa za vstupními dveřmi
- nové schodiště na horní palubu instalovat v podélném směru k plavidlu na levoboku, sklon schodiště nejvýše 38°, světlá šířka 1000mm, krycí poklop proti povětrnostním vlivům
- uzpůsobit dispozici zadního prostoru s toaletami (WC páni, dámy, invalidé)
- výměna plechu horní paluby v celé šíři lodi v úseku ž.č.9-100mm až ž.č.17-100mm

3. Protikorozní ochrana

- otryskání nových ocelových konstrukcí a vnitřní plochy dna v úrovni salonu na Sa 2,5 až 3
- žárové zinkování vnějších ploch nových ocelových konstrukcí v tloušťce 80 µm
- kompletní nátěry všech vnějších i vnitřních ploch v celkové tloušťce alespoň 300 µm

4. Oprava elektroinstalace

- výměna elektrických rozvodů kuchyně,
- oprava ostatních elektrických rozvodů poškozených během přepravy lodi či vynucená vlivem vlastní opravy ocelové konstrukce
- instalace oddělovacího transformátoru pro břehovou přípojku 125A dle požadavků ES-TRIN, jeho umístění bude ve strojovně mezi pohonnými jednotkami v ose lodi

5. Dokormidlovací zařízení

- do stávajícího nevyužívaného příčného tunelu Ø250mm na přídi instalovat dokormidlovací zařízení o výkonu přibližně 10kW, napájení bude z akumulátoru 24V nově umístěných na přední palubě

6. Rozvod plynu

- rozvody plynu na plavidle zcela zrušit

7. Požární soustava

- instalace požární ochrany digestoře kuchyně – požáru nahromaděného tuku na stěnách digestoře

- potrubí požárního hydrantu v prostoru pod kuchyní přeložit na levobok až po ž.č.49

8. Drenážní soustava

- do každého vodotěsného oddělení, které není hermeticky uzavřeno, instalovat drenážní čerpadlo na levobok i pravobok
- každé vodotěsné oddělení vybavit novou signalizací vody v nádní

9. Sanitární soustava

- instalace nové nerezové nádrže na odpadní vodu o objemu 2400L pod podlahu kuchyně podélně s osou lodi, nádrž musí být čistitelná prostřednictvím průlezů
- instalace nové nerezové nádrže na fekální vody o objemu 2000L pod podlahou toalet podélně s osou lodi, nádrž musí být čistitelná prostřednictvím průlezů
- nové nerezové přípojovací armatury k nádržím, dopojení nových zařizovacích předmětů toalet a kuchyňských technologií potrubím z PVC
- instalace nových kalových čerpadel, výdejní místa zůstanou zachována

10. Rozvody pitné vody

- instalace nové nádrže na pitnou vodu o objemu 2000L pod podlahou salonu podélně v ose lodi mezi žebry č.15 až 25, tak aby se co nejvíce snížil její vliv na příčnou stabilitu
- veškeré rozvody vody nové z Cu potrubí
- vodárna umístit pod nájezdovou rampu u vstupních dveří na plavidlo

11. Pohonné jednotky a jejich systémy

- dieselové motory Nanni 4.115 zůstanou zachovány, provedena běžná údržba
- palivový, chladicí a výfukový systém zůstane nezměněn, provedeno vyčištění, výměna filtrů a kontrola těsnosti

12. Kormidelní zařízení

- zůstane nezměněno
- zařízení zkontrolovat, případná výměna pouzder, výměna oleje, kontrola těsnosti

13. Hřídelové vedení

- zůstane nezměněno
- zařízení bude zkontrolováno, případně zrepasováno

14. Kotevní zařízení

- zůstane nezměněno
- zařízení bude zkontrolováno, případně zrepasováno

15. Ostatní vybavení

- na plavidlo doplnit lodní lávku dle požadavků ES-TRIN
- záchranné prostředky (vesty, kruhy, člun) zůstanou původní
- defibrilátor nebude součástí dodávky – zajistí provozovatel plavidla
- instalace nové kuchyňské technologie – předpoklad stejné hmotnosti a rozmístění tak, aby byla zachována poloha těžiště původní kuchyně – viz samostatný výkres nové kuchyňské technologie
- restaurační výtah na horní palubu zrušit
- kompletní výměna rozvodu vzduchotechniky včetně ventilátorů

16. Projektová dokumentace

- vytvořit dokumentaci elektroinstalace na plavidle, dokumentaci části lodní a strojní
- dokumentaci nechat schválit Československým Lloydem nebo jinou organizací pověřenou pro provádění technických prohlídek plavidel dle Zák.č.114/1995 Sb. §10