





Eliast

Pojistná smlouva číslo 0029685451

Pojistná smlouva pro pojištění podnikatelů KOMPLEX

Pojistitel: Česká podnikatelská pojišťovna, a.s., Vienna Insurance Group
Sídlo: Praha 8, Pobřežní 665/23, PSČ 186 00
Zastoupena: Pojišťovacím zprostředkovatelem na základě plné moci nebo zaměstnancem pojistitele.
Osoba zastupující pojistitele je identifikována dále v sekci Distributor pojištění.
IČO: 63998530
Zápis v OR: Městský soud v Praze, oddíl B, vložka 3433
Bankovní spojení: 
Klientská linka: 

Pojistník (shodný s pojištěným): Kbelská sportovní, příspěvková organizace
Sídlo: Semilská 43/1, 197 00 Praha, Kbely
IČO: 18016669 Plátce DPH: Ne
Zápis v OR / ŽR: Městský soud v Praze oddíl Povinná osoba ve smyslu zákona č. 340/2015 Sb., o registru smluv: Ne
Pr, vložka 1755
Telefon / fax:
E-mail: Elektronická komunikace: Ne
Bankovní spojení:
Jednající osoba: Radek Petráň, Ing.

Pojistitel a pojistník uzavírají podle zákona č. 89/2012 Sb., občanský zákoník a změně souvisejících zákonů v platném a účinném znění tuto pojistnou smlouvu, která spolu s pojistnými podmínkami pojistitele a přílohami této pojistné smlouvy tvoří nedílný celek. Ujednání, která nejsou součástí uvedených pojistných podmínek a nejsou součástí této pojistné smlouvy se považují za neplatná.

Článek I. Úvodní ustanovení

Počátek pojištění: 19.10.2023

Konec pojištění: 18.10.2024

Automatická obnova pojistné smlouvy ke konci pojistného období: Ano

V případě sjednání automatické obnovy se pojištění prodlužuje vždy na další pojistné období, pokud pojistník nebo pojistitel nesdělí písemně druhému účastníku smlouvy, nejméně 6 týdnů před uplynutím pojistného období, že na dalším pojištění nemá zájem.

Pojištění podnikatelů KOMPLEX je pojištěním škodovým. Členským státem sídla pojistitele je Česká republika.

Pojistník uzavírá tuto pojistnou smlouvu s pojistitelem ve svůj prospěch, tzn. je zároveň pojištěným.

Oprávněnou osobou je pojištěný nebo spolupojištěná osoba.

Pojistník pověřil pojišťovacího zprostředkovatele: TOP SERVIS pojištění, s.r.o., IČO: 22773711, Žitavská 2991, 470 06 Česká Lípa vedením (řízením) a zpracováním jeho pojistného zájmu. Obchodní styk, který se bude týkat této pojistné smlouvy, bude prováděn výhradně prostřednictvím tohoto zplnomocněného pojišťovacího zprostředkovatele, který je oprávněn přijímat a předávat smluvně závazná oznámení, prohlášení a rozhodnutí smluvních stran partnerů. Kopie plné moci nebo smlouvy o spolupráci pojišťovacího zprostředkovatele je přílohou této pojistné smlouvy.

Předmět podnikání pojištěného ke dni uzavření této pojistné smlouvy je vymezen v podnikatelském oprávnění platném ke dni sjednání této pojistné smlouvy a je nedílnou součástí této pojistné smlouvy jako příloha.

Pokud není dále v pojistné smlouvě ujednáno jinak, pojištění se vztahuje na škodné události, které nastanou v místě pojištění na adrese místa pojištění:

P.č.	Adresa místa pojištění	Tarifní zóna (Povodeň a záplava)
1.	Toužimská 732/24i, 197 00 Praha, Kbely	TZ1

Článek II.

Druhy pojištění, předměty pojištění, pojistné částky, limity plnění a spoluúčasti

ŽIVELNÍ POJIŠTĚNÍ

Živelní pojištění se řídí Všeobecnými pojistnými podmínkami pro pojištění majetku VPPM 1/16 (dále jen VPPM) a Doplnkovými pojistnými podmínkami pro poškození nebo zničení věci živelní události DPPŽU MP 1/16 (dále jen DPPŽU) a Doplnkovými pojistnými podmínkami pro pojištění úniku kapaliny z technického zařízení DPPUK MP 1/16 (dále jen DPPUK) a Zvláštními smluvními ujednáními (dále jen ZSU) uvedenými pod konkrétním kódem níže v této pojistné smlouvě.

Ujednává se, že pojištění pojistného nebezpečí Povodeň a záplava se vztahuje i na škody způsobené zpětným vystoupením vody z kanalizačního potrubí.

Předmět pojištění	Specifikace předmětu pojištění	Cena	Pojistná hodnota
Hmotný majetek	Zařízení, vybavení včetně příluženství	Nová	Kč
Zásoby (vyjma zásob vozidel)	Dle účetní evidence	Nová	Kč
Cennosti	Cennosti, ceniny, peníze uložené ve schránce nebo trezoru	Nová	Kč
Celková pojistná hodnota			Kč

Pro předměty pojištění uvedené v odstavci Živelní pojištění této pojistné smlouvy se sjednávají následující pojistná nebezpečí:		Pojistná částka	Spoluúčast	Pojistné
FLEXA		PH		Kč
Povodeň a záplava		LP	1	Kč
Katastrofická nebezpečí		1R		Kč
Ostatní živelní nebezpečí		1R		Kč
Únik kapaliny z technického zařízení		1R		Kč
ZSU01ŽUKOM	Náklady na vyklizení zbytků po škodné události	LP		Kč
ZSU02ŽUKOM	Působení elektrického proudu (přepětí, zkrat, indukce apod.)	LP		Kč
ZSU04ŽUKOM	Atmosférické srážky	LP		Kč
ZSU05ŽUKOM	Náhrada ztráty vody	LP		Kč
ZSU15MKOM	Výluka pro infekční nemoci			Kč
Celkové pojistné				Kč

ZVLÁŠTNÍ UJEDNÁNÍ

Živelní pojištění se nevztahuje na poškození nebo zničení věci movitých a zásob (včetně zásob vozidel), které jsou určeny k venkovnímu použití nebo jsou obtížně přemístitelné nebo zcela nepřemístitelné nebo jejich vlastnosti a charakter umožňuje jejich umístění či uložení mimo uzavřené místo pojištění na volné prostranství pokud k němu dojde v důsledku pojistného nebezpečí FLEXA, Katastrofických pojistných nebezpečí, Ostatních živelních nebezpečí a pojistného nebezpečí Povodeň a záplava.

POJIŠTĚNÍ ODCIZENÍ

Pojištění pro případ odcizení a vandalismu se řídí Všeobecnými pojistnými podmínkami pro pojištění majetku VPPM 1/16 (dále jen VPPM) a Doplnkovými pojistnými podmínkami pro pojištění odcizení věci DPPOV MP 1/16 (dále jen DPPOV) a Zvláštními smluvními ujednáními (dále jen ZSU) uvedenými pod konkrétním kódem níže v této pojistné smlouvě.

Způsob zabezpečení níže uvedených předmětů pojištění je uveden v článku 7 DPPOV, není-li dále v této pojistné smlouvě uvedeno jinak.





V případě pojištění stavebních součástí mimo uzavřené místo pojištění nejsou požadovány zvláštní technické způsoby zabezpečení. K odcizení stavebních součástí musí dojít způsobem, při kterém pachatel překonal překážky nebo opatření chránící pojištěné stavební součásti před odcizením.


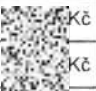


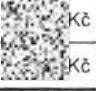



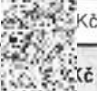

Dojde-li k odcizení pojištěných věcí, pojistitel bude plnit z jedné pojistné události do výše limitu pojistného plnění uvedeného v článku 7 DPPOV, který odpovídá způsobu zabezpečení pojištěných věcí v době vzniku pojistné události.

Pro předmět pojištění drahé kameny a předměty z nich vyrobené nebo drahé kovy a předměty z nich vyrobené se sjednává limit pojistného plnění ve výši 10 % z pojistné částky sjednané pro pojištění pojistného nebezpečí Odcizení cennosti.

Pro předmět pojištění drahé kameny a předměty z nich vyrobené nebo drahé kovy a předměty z nich vyrobené se sjednává limit pojistného plnění ve výši 10 % z pojistné částky sjednané pro pojištění pojistného nebezpečí Posel.

Pojištění se vztahuje na poškození nebo úmyslné zničení předmětu pojištění nástřikem barev, chemikálií (graffiti), a to i z nechráněných, veřejně přístupných míst. Roční limit plnění je 20% z pojistné částky sjednané pro riziko Vandalismus, maximálně však 100 000 Kč.

Předmět pojištění	Specifikace předmětu pojištění	Cena	Pojistná hodnota
Hmotný majetek	Zařízení, vybavení včetně příluženství	Nová	 Kč
Zásoby (vyjma zásob vozidel)	Dle účetní evidence	Nová	 Kč
Cennosti	Cennosti, ceniny, peníze uložené ve schránce nebo trezoru	Nová	 Kč
Celková pojistná hodnota			 Kč


Pro předměty pojištění uvedené v odstavci Pojištění odcizení této pojistné smlouvy se sjednávají následující pojistná nebezpečí:	Pojistná částka	Spoluúčast	Pojistné
Odcizení (veškerý výše uvedený majetek, vyjma cenností)	1R  Kč	 Kč	 Kč
Odcizení (cennosti)	1R  Kč	 Kč	 Kč
Vandalismus (veškerý výše uvedený majetek)	1R  Kč	 Kč	 Kč
Celkové pojistné			 Kč

ZVLÁŠTNÍ UJEDNÁNÍ

Pojištění Odcizení se nevztahuje na poškození nebo zničení věcí movitých a zásob (včetně zásob vozidel), které jsou určeny k venkovnímu použití nebo jsou obtížně přemístitelné nebo zcela nepřemístitelné nebo jejich vlastnosti a charakter umožňuje jejich umístění či uložení mimo uzavřené místo pojištění na volné prostranství pokud k němu dojde v důsledku pojistného nebezpečí Odcizení a Vandalismu.

POJIŠTĚNÍ SKEL

Pojištění skel se řídí Všeobecnými pojistnými podmínkami pro pojištění majetku VPPM 1/16 (dále jen VPPM) a Doplnkovými pojistnými podmínkami pro pojištění skel DPPPS MP 1/16 (dále jen DPPPS) a Zvláštními smluvními ujednáními (dále jen ZSU) uvedenými pod konkrétním kódem níže v této pojistné smlouvě.

Předmět pojištění	Specifikace předmětu pojištění	Cena	Pojistná hodnota
Skla	vnitřní a vnější zasklení, sanitární keramika, světelné reklamy, výlohy, atp.	Nová	 Kč

Pro předměty pojištění uvedené v odstavci Pojištění skel této pojistné smlouvy se sjednávají následující pojistná nebezpečí:	Pojistná částka		Spoluúčast	Pojistné
Poškození, zničení skel	1R	Kč	Kč	Kč
Celkové pojistné				Kč

POJIŠTĚNÍ ODPOVĚDNOSTI

Pojištění odpovědnosti se řídí Všeobecnými pojistnými podmínkami pro pojištění odpovědnosti VPPOD 1/16 (dále jen VPPOD), Doplnkovými pojistnými podmínkami pro pojištění odpovědnosti podnikatele DPPOP P 1/16 (dále jen DPPOP), Zvláštními pojistnými podmínkami pro pojištění odpovědnosti za újmu způsobenou vadou výrobku ZPPVV P 1/16 (dále jen ZPPVV) a Zvláštními smluvními ujednáními (dále jen ZSU) uvedenými pod konkrétním kódem níže v této pojistné smlouvě.

Pojištění odpovědnosti se vztahuje právním předpisem stanovenou povinností pojištěného nahradit poškozenému újmu, vznikla-li mu povinnost k její náhradě v souvislosti s:

- výkonem podnikatelské činnosti,
- vlastnictvím, držbou nebo jiným oprávněným užíváním nemovité věci, pokud slouží k výkonu podnikatelské činnosti,
- vadou výrobku, jež byl uveden na trh nebo vadou poskytnuté práce, jež se projeví po jejím předání,
- poskytnutím nesprávné informace nebo škodlivé rady.

Pojištění odpovědnosti se vztahuje na povinnost nahradit újmu způsobenou všemi činnostmi uvedenými v kopii dokládající předmět podnikání nebo v souvislosti se vztahy z této činnosti vyplývající, pokud tyto činnosti nejsou vyloučeny VPPOD či DPPOP nebo ustanoveními této pojistné smlouvy.

Ve smyslu **článku 6 odst. 2 písm. a) ZPPVV** se pojištění odpovědnosti nevztahuje na právním předpisem stanovenou povinností pojištěného nahradit újmu na jmění, která vznikla jinak než jeho poškozením, zničením nebo pohřešováním (čistá finanční újma).

Pojištění odpovědnosti se vztahuje na škodné události nastalé na území České republiky.

Rozsah pojistného krytí		LPO/SLPO		Spoluúčast	Pojistné
Rozšířený základní rozsah pojistného krytí odpovědnosti (včetně odpovědnosti za újmu způsobenou vadou výrobku).		LPO	Kč	Kč	Kč
ZSU02ODKOM	Újma na přirozených právech člověka	SLPO	Kč	Kč	Kč
ZSU03ODKOM	Újma na převzatých věcech a převzatých věcech přepravovaných (bez vozidel)	SLPO	Kč	Kč	Kč
ZSU04ODKOM	Újma vzniklá nakažlivou chorobou	SLPO	Kč	Kč	Kč
ZSU15ODKOM	Zvláštní smluvní ujednání				Kč
Celkové pojistné					Kč

ZVLÁŠTNÍ UJEDNÁNÍ

Pojištění odpovědnosti za újmu způsobenou poskytnutím nesprávné informace nebo škodlivé rady se nevztahuje na újmy způsobené v souvislosti:

- s investováním a obchodováním s cennými papíry, akciemi, komoditami a deriváty, devizami a valutami;
- se schodkem na finančních hodnotách, jež správou byl pojištěný pověřen;
- s výkonem funkce člena statutárního nebo dozorčího orgánu právnické osoby;
- s nedodržením lhůt dohodnutých s klientem včetně lhůt stanovených právním předpisem.

Pojištění odpovědnosti se nevztahuje na újmy způsobené zaměstnancem pojištěného, který byl pojištěným dočasně přidělen k výkonu práce k jinému zaměstnavateli, a to na základě ujednání v pracovní smlouvě nebo dohodě o pracovní činnosti uzavřené mezi pojištěným a zaměstnancem (agenturní zaměstnávání).

Pojištění odpovědnosti se nevztahuje na povinnost pojištěného nahradit poškozenému újmu způsobenou v souvislosti s poskytováním poradenské a konzultační činnosti nebo zpracování odborných posudků, a to zejména ve věcech dotací a grantů z EU nebo jiných zdrojů, včetně zpracování žádostí o dotace a granty, dokumentace k výběrovému řízení na dodavatele a dalších materiálů a studií, poskytování poradenské činnosti s výše uvedeným, včetně poradenství při monitoringu projektů nebo v souvislosti se vztahy z této činnosti přímo vyplývající.

Pojištění odpovědnosti se nevztahuje na regres z povinně smluvního pojištění odpovědnosti z provozu vozidla.

Článek III.
Pojistné plnění

Vznikne-li právo na plnění z pojistné události, poskytne pojistitel plnění podle VPP a DPP uvedených v této pojistné smlouvě a dalších ujednáních uvedených v této pojistné smlouvě.

Vznik škodné události nahlásí pojistník bez zbytečného odkladu na adresu:

TOP SERVIS pojištění, s.r.o.

Žitavská 2991, 470 06 Česká Lípa

Telefon / fax: [REDACTED]

E-mail: [REDACTED]

Nebo přímo na adresu:

Česká podnikatelská pojišťovna, a.s., Vienna Insurance Group

OLPU MO

P.O. BOX 28, 664 42 Modřice

Telefon: [REDACTED]

E-mail: [REDACTED]

Má-li oprávněná osoba při provádění opravy nebo náhrady související s pojistnou událostí ze zákona nárok na odpočet DPH, poskytne pojistitel plnění bez DPH. V případech, kdy pojistník, resp. poškozený subjekt tento nárok nemá, poskytne pojistitel plnění včetně DPH.

Článek IV.
Výše a způsob platby pojistného

Sjednaná pojistná nebezpečí	Pojistné
Živelní pojištění	[REDACTED] Kč
Pojištění odcizení	[REDACTED] Kč
Pojištění skel	[REDACTED] Kč
Pojištění odpovědnosti	[REDACTED] Kč
Celkové pojistné za sjednané pojistné období (roční)	[REDACTED] Kč
Obchodní sleva	[REDACTED] Kč
Celkové pojistné za sjednané pojistné období po obchodní slevě	[REDACTED] Kč
Sleva za sjednanou dobu pojištění (Roční)	[REDACTED] Kč
Sleva za frekvenci úhrady pojistného	[REDACTED] Kč
Celkové pojistné za sjednané pojistné období po slevách	[REDACTED] Kč

Frekvence plateb: 1 splátka

První splátka pojistného: [REDACTED] Kč

Pojistné je pojistným běžným a je v úplné výši splatné vždy ke dni počátku pojištění. Je-li v pojistné smlouvě ujednána úhrada pojistného ve splátkách, bude pojistné hrazeno dle platební frekvence uvedené v této pojistné smlouvě.

V případě sjednání pololetních splátek se za den splatnosti pojistného považuje takový den, který následuje po uplynutí šesti měsíců od data uzavření této pojistné smlouvy. V případě sjednání čtvrtletních splátek se za den splatnosti pojistného považuje takový den, který následuje po uplynutí každých třech měsíců od data uzavření této pojistné smlouvy.

Pojistné bude hrazeno prostřednictvím peněžního ústavu na účet pojistitele čísla [REDACTED] variabilní symbol: 0029685451.

Pojistné se považuje za zaplacené okamžikem připsání příslušné částky pojistného na účet pojistitele, a nebo pojišťovacího zprostředkovatele, je-li tak v pojistné smlouvě ujednáno.

Článek V.

Výkladová ustanovení

FLEXOU se pro účely tohoto pojištění rozumí požár, výbuch, úder blesku, pád letadla nebo sportovního létajícího zařízení nebo jeho části.

Katastrofickými nebezpečími se pro účely tohoto pojištění rozumí vichřice, krupobití, tíha sněhu nebo námrazy a zemětřesení.

Ostatními živelnými pojistnými nebezpečími se rozumí pro účely tohoto pojištění sesuv půdy, zřícení skal nebo zemin, sesuv nebo zřícení sněhových lavin, pád stromů, stožárů nebo jiných věcí, pokud nejsou součástí pojištěné věci nebo souboru pojištěných věcí, aerodynamický třesk, kouř, náraz vozidla.

Povodní se pro účely tohoto pojištění rozumí zaplavení místa pojištění vodou, která se vylila z břehů vodních toků nebo z břehů nádrží nebo tyto břehy a hráze protrhla nebo byla způsobena náhlým a neočekávaným zmenšením průtočného profilu toku. Pojistnou událostí z důvodu pojistného nebezpečí povodeň je takové poškození nebo zničení předmětu pojištění, které bylo způsobeno přímým působením vody z povodně na předmět pojištění nebo předměty unášenými vodou z povodně. Záplavou se pro účely tohoto pojištění rozumí Záplavou zaplavení místa pojištění vodou ze zaplavených územních celků bez přirozeného odtoku, způsobených atmosférickými srážkami, jejichž následkem je vytvoření souvislé vodní hladiny nebo přivaly vody způsobené deštěm nebo poruchou vodního díla.

PH se pro účely tohoto pojištění rozumí, že horní hranice pojistného plnění je stanovena pojistnou částkou, která odpovídá stanovené pojistné hodnotě předmětu pojištění. Pojistná částka je stanovena pro jednu a všechny pojistné události nastalé v průběhu pojistného období.

1R se pro účely tohoto pojištění rozumí, že horní hranice pojistného plnění je stanovena pojistnou částkou na první riziko. Pojistná částka je stanovena pro jednu a všechny pojistné události nastalé v průběhu pojistného období.

LP se pro účely tohoto pojištění rozumí, že horní hranice pojistného plnění je stanovena jako limit pojistného plnění, který je stanoven v rámci sjednané pojistné částky. Limit plnění je stanoven pro jednu a všechny pojistné události nastalé v průběhu pojistného období.

LPO se pro účely tohoto pojištění rozumí, že horní hranice pojistného plnění je stanovena limitem pojistného plnění pro pojištění odpovědnosti. Limit pojistného plnění pro pojištění odpovědnosti je stanoven pro jednu a všechny pojistné události nastalé v průběhu pojistného období.

SLPO se pro účely tohoto pojištění rozumí, že horní hranice pojistného plnění je stanovena sublimitem pojistného plnění pro pojištění odpovědnosti, který je stanoven v rámci limitu pojistného plnění pro pojištění odpovědnosti. Sublimit pojistného plnění pro pojištění odpovědnosti je stanoven pro jednu a všechny pojistné události nastalé v průběhu pojistného období.

Pro účely tohoto pojištění se za **vozidlo** nepovažuje: potahové vozidlo, nemotorové vozidlo tažené nebo tlačené pěšky jdoucí osobou, jízdní kolo nebo koloběžka, pokud nejsou schváleny jako druh vozidla motocykl.

Provozoschopným stavem se pro účely tohoto pojištění rozumí stav předmětu pojištění, ve kterém je po dokončeném přijímacím testu a zkušebním provozu schopen plnit určené funkce a dodržovat hodnoty parametrů v mezích stanovených technickou dokumentací.

Předmětem pojištění majetku je majetek, který má pojištěný ve vlastnictví, nebo který pojištěný oprávněně užívá, nebo který převzal za účelem plnění závazků souvisejících s jeho činností na základě smlouvy.

Článek VI.

Zpracování osobních údajů

1. Zástupce Pojistníka nebo jiná osoba oprávněná jednat za Pojistníka bere na vědomí, že její identifikační a kontaktní údaje a záznamy vzájemné komunikace Pojistitel zpracovává na základě **oprávněného zájmu**, a to pro účely *zajištění řádného nastavení a plnění smluvních vztahů s pojistníkem (včetně tvorby evidencí), ochrany právních nároků Pojistitele a prevence a odhalování pojistných podvodů a jiných protiprávních jednání.*
2. Zástupce Pojistníka nebo jiná osoba oprávněná jednat za Pojistníka bere na vědomí, že její identifikační a kontaktní údaje Pojistitel dále zpracovává ke **splnění své zákonné povinnosti** vyplývající zejména ze zákona upravujícího distribuci pojištění a zákona č. 69/2006 Sb., o provádění mezinárodních sankcí.
3. Zástupce Pojistníka nebo jiná osoba oprávněná jednat za Pojistníka má v souvislosti se zpracováním právo na přístup k osobním údajům, právo na jejich opravu a výmaz, právo na omezení zpracování a právo podat námitku proti zpracování v případě zpracování na základě oprávněného zájmu. Další informace o zpracování osobních údajů a o možnostech uplatnění jednotlivých práv naleznete na našich webových stránkách www.cpp.cz v sekci „O SPOLEČNOSTI“.

Článek VII.
Závěrečná ujednání PS

Pojistník prohlašuje, že má pojistný zájem na pojištění pojištěného, pokud je osobou od něj odlišnou, a je schopen to kdykoliv prokázat.

Pojistník potvrzuje, že se **před uzavřením** pojistné smlouvy v dostatečném předstihu **seznámil s pojistnou smlouvou a jejími součástmi**. Nedílnou součástí pojistné smlouvy jsou příslušné pojistné podmínky a přílohy uvedené v pojistné smlouvě. Tyto dokumenty společně s pojistnou smlouvou upravují rozsah pojištění, jeho omezení (včetně výluk), práva a povinnosti účastníků pojištění, následky jejich porušení a další podmínky pojištění, pojistník je jimi vázán stejně jako pojistnou smlouvou.

Pojistník dále potvrzuje, že se **před uzavřením** pojistné smlouvy v dostatečném předstihu **seznámil s dokumentem Informace pro zájemce o pojištění (IpZoP), s Informačním dokumentem o pojistném produktu (IPID), s dokumentem Informace o zpracování osobních údajů v neživotním pojištění**.

Pojistník potvrzuje, že **převzal pojistnou smlouvu a její součásti**, dále pak dokument **Informace pro zájemce o pojištění (IpZoP), Informační dokument o pojistném produktu (IPID), dokument Informace o zpracování osobních údajů v neživotním pojištění** v listinné podobě nebo, s jeho předchozím souhlasem, v elektronické podobě prostřednictvím e-mailové adresy pojistníka uvedené v pojistné smlouvě a v dostatečném předstihu **se s nimi seznámil**.

Pojistník potvrzuje, že souhlasí s předáním pojistné smlouvy a jejích součástí, rovněž tak dokumentu **Informace pro zájemce o pojištění (IpZoP), Informačního dokumentu o pojistném produktu (IPID) a dokumentu Informace o zpracování osobních údajů v neživotním pojištění v listinné podobě**.

Pojistník dále potvrzuje, že adresa jeho trvalého pobytu/bydliště či sídla a kontakty elektronické komunikace uvedené v této pojistné smlouvě jsou správné a aktuální.

Pojistník potvrzuje, že pojistitel může tyto údaje použít i v případě všech dříve uzavřených pojistných smluv, ve kterých je pojistníkem nebo pojištěným. Analogicky může pojistitel v pojistné smlouvě tyto údaje změnit na základě později uzavřené pojistné smlouvy. Adresu trvalého pobytu/bydliště může pojistitel obdržet také prostřednictvím informačního systému Správy základních registrů, v takovém případě bude za správnou považována adresa trvalého pobytu ze Správy základních registrů.

Pisemnosti lze doručovat prostřednictvím datové schránky. Pokud má pojistník zpřístupněnou datovou schránku a pojistitel mu do ní doručuje písemnost, nebude už tutéž písemnost posílat prostřednictvím držitele poštovní licence. Písemnost bude považována za doručenou v souladu s příslušným právním předpisem.

Odchylně od Všeobecných pojistných podmínek pro pojištění majetku VPPM 1/16, článek 15 a Všeobecných pojistných podmínek pro pojištění odpovědnosti VPOD 1/16, článek 15 se ujednává, že zpracování osobních údajů se řídí dokumentem **Informace o zpracování osobních údajů v neživotním pojištění a oddílem této pojistné smlouvy nazvaným ZPRACOVÁNÍ OSOBNÍCH ÚDAJŮ**.

Pojistitel neposkytne pojistné plnění ani jiné plnění či službu z pojistné smlouvy v rozsahu, v jakém by takové plnění nebo služba znamenaly porušení mezinárodních sankcí, obchodních nebo ekonomických sankcí či finančních embarg, vyhlášených za účelem udržení nebo obnovení mezinárodního míru, bezpečnosti, ochrany základních lidských práv a boje proti terorismu. Za tyto sankce a embarga se považují zejména sankce a embarga Organizace spojených národů, Evropské unie, České republiky a Spojeného království Velké Británie a Severního Irsku. Dále také Spojených států amerických za předpokladu, že neodporují sankcím a embargům uvedeným v předchozí větě.

Pojistník souhlasí s tím, aby pojistitel přijal a použil na úhradu prvního pojistného i platbu pojistníka zaslanou pod variabilním symbolem určeným pojistitelem, která bude vyšší než částka pojistného stanovená v návrhu. Pojistná smlouva bude v tomto případě uzavřena a rozdíl mezi pojistným a poukázanou částkou pojistitel vrátí nebo s pojistníkem jinak vypořádá.

Pojistné zaplacené na sjednaný účet a pod uvedeným variabilním symbolem se považuje za pojistné uhrazené pojistníkem.

V případě, že počátek pojištění předchází zaplacení pojistného a pojistné bylo zaplaceno ve lhůtě do 30 dnů od data vytvoření nabídky, pak se pojištění vztahuje i na dobu před uzavřením pojistné smlouvy. Datum vytvoření nabídky musí předcházet datu počátku pojištění.

Pojistník má právo bez udání důvodu a bez jakékoliv sankce odstoupit od pojistné smlouvy ve lhůtě 14 dnů ode dne uzavření pojistné smlouvy.

Pojistník bere na vědomí, že pojistná smlouva slouží jako pojistka ve smyslu zákona č. 89/2012 Sb., občanského zákoníku.

Podpisem pojistné smlouvy potvrzujete, že Vám ke dni sjednání této pojistné smlouvy nejsou známy žádné skutečnosti či okolnosti, které by mohly být příčinou vzniku škodné události, a ani Vám není známa žádná jiná již vzniklá škodná událost.

Právní vztahy vzniklé z pojištění sjednaného touto pojistnou smlouvou se řídí českými právními předpisy a případné spory z těchto právních vztahů vzniklé rozhodují české soudy.

Pojistná smlouva je vyhotovena ve 3 stejnopisech, 1 obdrží pojistitel, 1 obdrží pojistník a 1 zprostředkovatel pojištění.

Smluvní strany pojistné smlouvy prohlašují, že si obsah této pojistné smlouvy a všech jejích nedílných součástí přečetly, že je jim jasný a srozumitelný, a že s ním a s nimi bez výhrad souhlasí.

Přílohy pojistné smlouvy: Platné podnikatelské oprávnění
Pojistné podmínky uvedené v pojistné smlouvě
Zvláštní smluvní ujednání
Způsoby zabezpečení majetku

DISTRIBUTOR POJIŠTĚNÍ

Pojistná smlouva uzavřena dne: 18.10.2023 14:43

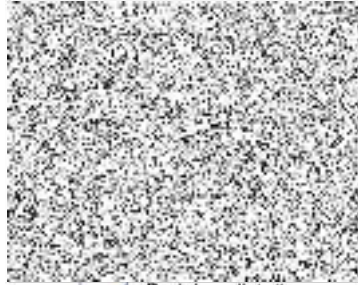
Jméno a příjmení / Název zástupce pojistitele (získatele): Pavel Benda

Zaměstnanec pojistitele

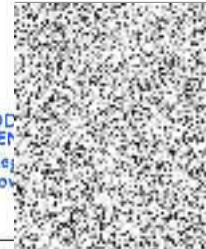
Získatelské číslo:

Telefonní číslo:

E-mail:



Podpis pojistníka



Podpis distributora pojištění

Kbelská sportovní
příspěvková organizace
Šemilská 43/1, 197 00 Praha 9
IČ: 18016669 ①

ČESKÁ PODVÍ
VIEN
Rej
tr. Budov
/NA, A.S.,
JP
h
Most
(24)

ZVLÁŠTNÍ SMLUVNÍ UJEDNÁNÍ

ZSU01ŽUKOM	Náklady na vyklizení zbytků po škodné události
	<p>Pojištění dle tohoto ZSU se vztahuje na náklady, které pojištěný účelně vynaložil na vyklizení zbytků po škodné události. Nad rámec sjednané pojistné částky pro pojistné nebezpečí FLEXA se sjednává pro pojištění dle tohoto ZSU limit pojistného plnění ve výši 10 % z pojistné částky sjednané pro pojistné nebezpečí FLEXA, maximálně však do výše 1 000 000 Kč.</p> <p>Pojištění se sjednává bez spoluúčasti.</p>
ZSU02ŽUKOM	Působení elektrického proudu (přepětí, zkrat, indukce apod.)
	<p>Pojištění hmotného majetku a staveb se vztahuje i na škody vzniklé v důsledku nepřímého úderu blesku. Nepřímým úderem blesku se pro účely tohoto pojištění rozumí také škoda vzniklá úderem blesku bez viditelných destruktivních účinků na předmětu pojištění, dále je pojištěn zkrat nebo přepětí v elektrorozvodné nebo komunikační síti, k němuž došlo v důsledku působení blesku na tato vedení.</p> <p>Pojištění se dále vztahuje i na škody na strojích, strojním zařízení a na elektronice vzniklé působením elektrického proudu (například přepětím, zkratem, indukci nebo ztrátou funkce funkčních prvků či elektronických součástek).</p> <p>Pojištění dle tohoto ZSU se sjednává s limitem pojistného plnění ve výši uvedené v pojistné smlouvě, který je stanoven v rámci sjednané pojistné částky pro pojistné nebezpečí FLEXA.</p> <p>Pojištění se sjednává se spoluúčastí uvedenou v pojistné smlouvě.</p>
ZSU04ŽUKOM	Atmosférické srážky
	<p>Ujednává se, že pojištění se vztahuje i na škody způsobené atmosférickými srážkami.</p> <p>Atmosférickými srážkami se rozumí vodní kapky vzniklé následkem kondenzace nebo desublimace vodní páry v ovzduší, vypadávající z různých druhů oblaků na zem. Za pojistnou událost z důvodu tohoto pojistného nebezpečí se považuje poškození nebo zničení předmětu pojištění vniknutím atmosférických srážek do stavby.</p> <p>Pojištění se však nevztahuje na poškození nebo zničení předmětu pojištění, jestliže škoda vznikla zatečením neuzavřenými vnějšími stavebními otvory a v souvislosti s tím, že pojištěná stavba měla odstraněnou, neúplnou nebo provizorně provedenou střešní krytinu (fólie, apod.) nebo na ní byly prováděny stavební práce.</p> <p>Pojištění dle tohoto ZSU se sjednává s limitem pojistného plnění ve výši uvedené v pojistné smlouvě, který je stanoven v rámci sjednané pojistné částky pro Katastrofické nebezpečí.</p> <p>Pojištění se sjednává se spoluúčastí uvedenou v pojistné smlouvě.</p>
ZSU05ŽUKOM	Náhrada ztráty vody
	<p>Pojištění se vztahuje na finanční škodu vzniklou náhlou a neočekávanou ztrátou vody v důsledku prokazatelné havárie na vodovodním zařízení, která byla způsobena pojistným nebezpečím Únik kapaliny z technického zařízení, pokud je pojištěný povinen tuto ztrátu vody uhradit třetí straně.</p> <p>Pojištění dle tohoto ZSU se sjednává s limitem pojistného plnění ve výši uvedené v pojistné smlouvě, který je stanoven v rámci sjednané pojistné částky pro pojistné nebezpečí Únik kapaliny z technického zařízení.</p> <p>Pojištění se sjednává se spoluúčastí 1 000 Kč.</p>
ZSU15MKOM	Výluka pro infekční nemoci
	<p>Bez ohledu na jakákoli další ustanovení této pojistné smlouvy se ujednává, že pojištění, která se řídí Všeobecnými pojistnými podmínkami pro pojištění majetku VPPM 1/16 se nevztahují na jakékoliv škody, újmy, nároky, ztráty či výdaje přímo či nepřímo vzniklé anebo způsobené infekčním onemocněním. Ve stejném rozsahu se pojištění nevztahuje na důsledky jakýchkoliv preventivních opatření přijatých v souvislosti s obavou nebo hrozbou (z) šíření infekčního onemocnění, ať již skutečnou nebo tak vnímanou.</p> <p>Tato výluka se však neuplatní v případě, kdy škoda spočívá ve fyzickém poškození pojištěného majetku v důsledku působení pojistného nebezpečí sjednaného v pojistné smlouvě nebo jde o pojištěnou časově závislou ztrátu vzniklou jako přímý důsledek tohoto fyzického poškození pojištěného majetku (např. přerušení provozu).</p>
ZSU02ODKOM	Újma na přirozených právech člověka
	<p>Pojištění odpovědnosti podnikatele se v souladu s článkem 6 odst. 2 písm. d) DPPOP P 1/16 vztahuje na právním předpisem stanovenou povinnost pojištěného nahradit poškozenému újmu na přirozených právech člověka, včetně související duševní útrapy, odlišné od újmy při ublížení na zdraví a při usmrcení.</p> <p>Pojištění dle tohoto ZSU se sjednává se sublimitem pojistného plnění ve výši uvedené v pojistné smlouvě, který je stanoven v rámci sjednaného základního nebo základního rozšířeného limitu pojistného plnění odpovědnosti.</p> <p>Mimo výluk uvedených v pojistné smlouvě a pojistných podmínkách vztahujících se k pojištění odpovědnosti sjednanému pojistnou smlouvou, se toto pojištění dále nevztahuje na povinnost pojištěného nahradit poškozenému újmu vzniklou urážkou, pomluvou, lstí nebo pohrůžkou, dále sexuálním obtěžováním nebo zneužíváním nebo v důsledku jakékoliv diskriminace.</p> <p>Spoluúčast se sjednává ve výši spoluúčasti sjednané v pojistné smlouvě.</p>

ZSU03ODKOM	<p>Újma na převzatých věcech a převzatých věcech přepravovaných (bez vozidel)</p> <p>Pojištění odpovědnosti podnikatele se v souladu s článkem 6 odst. 2 písm. a) DPPOP P 1/16 vztahuje na právním předpisem stanovenou povinnost pojištěného nahradit poškozenému újmu vzniklou na:</p> <p>a) převzaté věci (bez vozidel), nebo</p> <p>b) převzaté přepravované věci (bez vozidel) při její přepravě či převozu z místa převzetí do místa určení a z místa určení do místa předání, a to včetně manipulace, nakládky nebo vykládky věci převzaté přepravované.</p> <p>Pojištění dle tohoto ZSU se sjednává se sublimitem pojistného plnění ve výši uvedené v pojistné smlouvě, který je stanoven v rámci sjednaného základního nebo základního rozšířeného limitu pojistného plnění odpovědnosti.</p> <p>Spoluúčast se sjednává se spoluúčastí uvedenou v pojistné smlouvě.</p>
ZSU04ODKOM	<p>Újma vzniklá nakažlivou chorobou</p> <p>Pojištění odpovědnosti podnikatele se v souladu s článkem 6 odst. 2 písm. g) vztahuje na právním předpisem stanovenou povinnost pojištěného nahradit poškozenému újmu vzniklou zavlacením, rozšířením nebo přenosem nakažlivé choroby lidí, zvířat nebo rostlin s výjimkou povinnosti pojištěného nahradit poškozenému újmu vzniklou v souvislosti se zavlacením, rozšířením nebo přenosem COVID 19.</p> <p>Pojištění dle tohoto ZSU se sjednává se do výše limitu pojistného plnění, který je stanoven v rámci sjednaného základního nebo základního rozšířeného limitu pojistného plnění odpovědnosti.</p> <p>Spoluúčast se sjednává ve výši spoluúčasti sjednané v pojistné smlouvě.</p>
ZSU15ODKOM	<p>Zvláštní smluvní ujednání</p> <p>Ujednává se, že pojištění se vztahuje i na právním předpisem stanovenou povinnost nahradit poškozenému újmu způsobenou činností školských, kulturních, sociálních nebo jiných organizací, jejichž zřizovatelem je pojistník. Újma je hrazena v rozsahu specifikovaném v DPPOP a ZPPVV. Pojištění se vztahuje i na právním předpisem stanovenou povinnost nahradit újmu vzniklou dětem, žákům nebo studentům při teoretickém nebo praktickém vyučování, výchově mimo vyučování, školních akcích a výletech nebo v přímé souvislosti s uvedenými činnostmi.</p>