



Spolufinancováno  
Evropskou unií

## VEŘEJNOPRÁVNÍ SMLOUVA

o poskytnutí dotace v rámci Programu 2023 na podporu bezplatného školního stravování ve Středočeském kraji pro děti, žáky a studenty trpící potravinovou nebo materiální deprivací“ realizovaný v rámci projektu „Obědy do škol ve Středočeském kraji ve školních letech 2023–2025“

evidenční číslo smlouvy poskytovatele:

**S-6222/ŘDP/2023**

(dále jen „smlouva“)

### Článek I

#### SMLUVNÍ STRANY

##### **Středočeský kraj**

Se sídlem: Zborovská 11, 150 21 Praha 5

Zastoupený: Mgr. Petrou Peckovou, hejtmankou Středočeského kraje

Kontaktní osoba:

E-mail/telefon:

IČ: 70891095

DIČ: CZ70891095

Bankovní spojení:

Číslo účtu:

(dále jen „Poskytovatel“ nebo „Středočeský kraj“)

**a**

Název příjemce: **Základní škola Kladno, Amálská 2511**

Se sídlem: Amálská 2511, 272 01 Kladno

Zastoupená: Mgr. Libuše Amálie Holá, ředitelka školy

E-mail/telefon:

IČ: 61894397

Bankovní spojení:

Číslo účtu:

Číslo účtu zřizovatele:

Identifikace zařízení školního stravování: interní jídelna příjemce, IZO: 102686386

(dále jen „Příjemce“)



Smluvní strany uzavírají na základě §10a zákona č. 250/2000 Sb., o rozpočtových pravidlech územních rozpočtů, ve znění pozdějších předpisů (dále jen také „rozpočtová pravidla“), podle zákona č. 500/2004 Sb., správního řádu, ve znění pozdějších předpisů, dle zákona č. 218/2000 Sb., o rozpočtových pravidlech, ve znění pozdějších předpisů a v souladu se zákonem č. 129/2000 Sb., o krajích (krajské zřízení), ve znění pozdějších předpisů, tuto veřejnoprávní smlouvu o poskytnutí neinvestiční dotace (dále jen „Smlouvu“) na podporu bezplatného školního stravování dětem v mateřských školách, žákům a studentům v základních a středních školách (gymnázium, střední odborná škola a střední odborné učiliště, včetně škol speciálních, kombinovaných a konzervatoří) a dětem, žákům a studentům ve školských výchovných a ubytovacích zařízeních typu domov mládeže a internátní zařízení, jejichž rodina je ohrožena chudobou a materiální nebo potravinovou deprivací nebo se ocitla v nepříznivé finanční situaci, takto:

## Článek II PŘEDMĚT SMLOUVY A VÝŠE DOTACE

1. Předmětem této Smlouvy je úprava právního postavení Poskytovatele a Příjemce, jejich úlohy a odpovědnosti, jakož i úprava jejich vzájemných práv a povinností při realizaci projektu „Obědy do škol ve Středočeském kraji ve školních letech 2023 – 2025“ (dále jen „Projekt“), registrační číslo CZ.03.04.01/00/22\_026/0003801, spolufinancovaného z dotačních prostředků z Operačního programu Zaměstnanost plus (podíl EU ve výši 90% celkové dotace), v rámci Priority 4 – Materiální pomoc nejchudším osobám (výzva Ministerstva práce a sociálních věcí č. 03\_22\_026 – Potravinová pomoc dětem v sociální nouzi) a z finančních prostředků z rozpočtu Středočeského kraje (podíl SK ve výši 10%).
2. Poskytovatel a Příjemce jsou povinni při věcné realizaci Projektu **od 01. 09. 2023 do 30. 06. 2024** i při vypořádání Projektu **do 31. 08. 2024** postupovat dle ustanovení uvedených v této Smlouvě, v souladu s Pravidly pro příjemce dotace a finančních prostředků v rámci realizace Projektu, v souladu s Obecnou částí Pravidel pro žadatele a příjemce v rámci Operačního programu Zaměstnanost plus a v souladu se specifickou částí pravidel pro žadatele a příjemce v rámci Operačního programu Zaměstnanost plus pro projekty s jednotkovými náklady zaměřené na podporu školního stravování.
3. Na základě žádosti Příjemce o poskytnutí dotace č. ODS/DOT/052256/2023 předložené v rámci „Programu 2023 na podporu bezplatného školního stravování ve Středočeském kraji pro děti, žáky a studenty trpící potravinovou nebo materiální deprivací“ (dále jen „Program“) a v souladu s usnesením Zastupitelstva Středočeského kraje č. 007-28/2023/ZK ze dne 30.10.2023 Poskytovatel poskytuje Příjemci neinvestiční dotaci a uzavírá s Příjemcem tuto Smlouvu.



4. Finanční prostředky poskytnuté v rámci této Smlouvy nemají charakter veřejné podpory (včetně podpory de minimis) ve smyslu článku 107 Smlouvy o fungování Evropské unie (Smlouva o založení Evropského společenství).
5. Poskytovatel poskytne Příjemci neinvestiční dotaci v celkové výši **117 800 Kč** na realizaci Projektu.
6. Poskytovatel poskytne dotaci Příjemci 2 bezhotovostními převody na účet zřizovatele uvedeném v článku I. této Smlouvy a zřizovatel má povinnost tuto dotaci neprodleně převést na bankovní účet Příjemce, který je uveden v článku I. této Smlouvy. V případě, že Příjemce nemá zřizovatele, je dotace poskytnuta přímo na účet Příjemce.
7. Poskytovatel poskytne Příjemci první část dotace ve výši 50% dotace do 30 dnů od podpisu Smlouvy a druhou část dotace ve výši 50% dotace do 130 dnů od podpisu Smlouvy.
8. Tyto lhůty jsou orientační a mohou být posunuty s ohledem na obdržené disponibilní prostředky, které Středočeský kraj (SK) obdrží od Ministerstva práce a sociálních věcí ČR. V takovém případě je datum vyplacení splátek max. do 30 dnů po obdržení finančních prostředků od MPSV na účet SK vedený u České národní banky.

### **Článek III ÚČEL A POUŽITÍ DOTACE**

1. Poskytovatel poskytne Příjemci dotaci za účelem poskytování bezplatného školního stravování dětem v mateřských školách, žákům a studentům v základních a středních školách (gymnázium, střední odborná škola a střední odborné učiliště, včetně škol speciálních, kombinovaných a konzervatoří) a dětem, žákům a studentům ve školských výchovných a ubytovacích zařízeních typu domov mládeže a internátní zařízení, jejichž rodina je ohrožena chudobou a materiální nebo potravinovou deprivací nebo se ocitla v nepříznivé finanční situaci, a to dle stanovené výše způsobilých nákladů (rozpočtu projektu) a aktivit v Projektu uvedených v příloze č. 1 této Smlouvy.
2. Dotace je účelově vázána výhradně na financování školního stravování a použití poskytnuté dotace k zajištění bezplatného stravování pro tuto cílovou skupinu:
  - děti/žáci/studenti, splňující níže uvedené podmínky zároveň:
    - věk 2-26 let
    - jsou zapojeni do předškolního vzdělávání (mateřská škola) nebo jsou žáky základních škol či víceletých gymnázií, středních škol (SOŠ, SOU), vč. speciálních, kombinovaných či konzervatoří nebo navštěvují domovy mládeže a internátní zařízení



- jejichž rodina je ohrožena chudobou a materiální nebo potravinovou deprivací nebo se ocitla v nepříznivé finanční situaci
3. Za dítě/žáka, jehož rodina je ohrožena chudobou a materiální nebo potravinovou deprivací nebo se ocitla v nepříznivé finanční situaci, lze považovat dítě/žáka žijícího v rodině, jejíž finanční situace nedovoluje, aby mu bylo poskytováno školní stravování za úplaty. Do podpořené cílové skupiny lze zařadit děti/žáky na základě příjmové a sociální situace rodin, která bude doložena **čestným prohlášením za účelem prominutí úplaty za školní stravování pro školní rok 2023/2024 podepsaným** zákonným zástupcem dítěte nebo jinou osobou, které bylo rozhodnutím příslušného orgánu svěřeno dítě do péče nahrazující péči rodičů. Vzor čestného prohlášení je přílohou č. 2 této Smlouvy a může být podepsáno ještě před začátkem realizace Projektu (nejdříve však 01.06.2023).
4. Podmínky a způsob zapojení do podpořené cílové skupiny:
- rodina pobírá dávku pomoci v hmotné nouzi (příspěvek na živobytí nebo doplatek na bydlení) – doloží se čestné prohlášení + **potvrzení z Úřadu práce o pobírání dávek pomoci v hmotné nouzi** ne starší 90 dnů (potvrzení může být nejdříve datováno k 01.05.2023)
  - rodina dítěte je v nepříznivé finanční situaci, která byla posouzena 3. stranou (= škola, kde dítě/žák/student plní školní docházku, nebo škola/školské zařízení, jenž dítěti/žáku/studentovi poskytuje stravování), např. rodina čelí insolvenčnímu řízení/exekuci, pobírá dávky péče o dítě, aj. – doloží se čestné prohlášení + **zápis 3. strany k posouzení finanční situace dítěte/žáka**
5. Podpora dítěte/žáka může být započata ke dni podpisu čestného prohlášení včetně podpisu doloženého potvrzení z Úřadu práce nebo podpisu zápisu 3. strany, nejdříve však k datu začátku věcné realizace Projektu, tzn. **01. 09. 2023**. Konec podpory dítěte/žáka je datován nejpozději k **30. 06. 2024**, kdy končí i doba věcné realizace Projektu. Pouze v tomto období mohou vznikat uznatelné náklady (způsobilé náklady/výdaje) Projektu (za vznik nákladu se považuje okamžik reálného uskutečnění požadovaného plnění, tzn. datum poskytnutí bezplatné školní stravy).
6. **Uznatelným – způsobilým nákladem** je nezbytný náklad, který je v souladu s právními předpisy ČR a EU, s pravidly Operačního programu Zaměstnanost plus – zejména Specifická část pravidel pro žadatele a příjemce v rámci OPZ+ pro projekty s jednotkovými náklady zaměřené na podporu školního stravování a Výzvou č. 03\_22\_026 s názvem Potravinová pomoc dětem v sociální nouzi a splňuje všechny následující podmínky:
- vyhovuje zásadám efektivnosti, účelnosti a hospodárnosti,
  - vznikl Příjemci v rámci termínu věcné realizace Projektu a v přímé souvislosti s realizací Projektu, tzn. náklad na stanovenou jednotku školního stravování podpořené cílové skupiny dle jednotlivých věkových kategorií a v jednotlivých aktivitách Projektu:



## Spolufinancováno Evropskou unií

- Podpora školního stravování dětí v mateřských školách – stanovená jednotka školního stravování je celodenní strava (přesnídávka, oběd, svačina, včetně pitného režimu)
- Podpora školního stravování žáků základních a středních škol – stanovená jednotka školního stravování je oběd včetně pitného režimu
- Podpora školního stravování dětí, žáků a studentů internátních zařízení a domovů mládeže – stanovená jednotka školního stravování je celodenní strava (snídaně, oběd, večeře, případně svačiny, včetně pitného režimu)

Druh způsobilého nákladu (aktivita projektu, typ strávnicka dle vyhlášky MŠMT)	Počet dětí	Počet stravy	Reálná cena stravy	Výše způsobilého nákladu
<b>Podpora školního stravování dětí v mateřských školách</b> (přesnídávka, oběd, svačina, pitný režim)				
Strávnicki do 6 let včetně:				
Strávnicki 7-10 let:				
<b>Podpora školního stravování žáků základních a středních škol</b> (oběd, pitný režim)				
Strávnicki do 6 let včetně:				
Strávnicki 7-10 let:				
Strávnicki 11-14 let:				
Strávnicki 15 let a více:				
<b>Podpora školního stravování dětí, žáků a studentů internátních zařízení a domovů mládeže</b> (celodenní strava)				
Strávnicki do 6 let včetně:				
Strávnicki 7-10 let:				
Strávnicki 11-14 let:				
Strávnicki 15 let a více:				
<b>CELKEM</b>				

- byl skutečně uhrazen v rámci termínu realizace a vypořádání Projektu (nejpozději do 31. 08. 2024) a zachycen v účetnictví Příjemce na jeho účetních dokladech, je identifikovatelný, ověřitelný a podložený prvotními podpůrnými doklady,
- představuje aktuální (reálnou) cenu na dosaženou (odebranou) stanovenou jednotku školního stravování cílové skupiny. Stanovená aktuální cena představuje příspěvek na úhradu té části školního stravování, kterou hradí zákonný zástupce dítěte/žáka (v souladu s finančními limity uvedenými v příloze č. 2 vyhlášky 107/2005 Sb., o školním stravování). Tato aktuální cena je uvedena v platném dokumentu školy/školského zařízení (např. směrnici, provozním řádu, vnitřním řádu a v jiném dokumenty),
- představuje aktuální cenu na odebranou stanovenou jednotku školního stravování cílovou skupinou, která nebyla zaznamenána v systému školního stravování z důvodu občasných



technických problémů (nespárování čipu/karty s účtem dítěte, nenačtení čipu/karty, nefunkční čip/karta, výpadky internetového připojení, výpadky elektriny, ztráta čipu/karty).

7. **Uznatelným – nezpůsobilým nákladem** je náklad představující aktuální cenu (bez režijních nákladů) na neodebranou (nevyužitou, ale také neodhlášenou) stanovenou jednotku školního stravování cílové skupiny. Maximální výše celkových uznatelných – nezpůsobilých nákladů nesmí v součtu překročit 5 % z celkové výše uznatelných – způsobilých nákladů stanovených v čl. III odst. 6. Uznatelné – nezpůsobilé náklady budou hrazeny Příjemci pouze z finančních prostředků rozpočtu Středočeského kraje.
8. **Neuznatelným nákladem** je náklad na:
- pořízení dlouhodobého a krátkodobého finančního majetku,
  - úroky, penále, pokuty a jiné sankce,
  - opatření pro možné budoucí ztráty nebo dluhy,
  - nákupy pozemků a budov,
  - ztráty z devizových kurzů,
  - pohoštění – rautové, cateringové, alkohol,
  - uzavřené leasingové smlouvy,
  - cestovné nad rámec zákona č. 262/2006 Sb., zákoník práce, ve znění pozdějších předpisů, pro zaměstnavatele, který je uveden v § 109 odst. 3 tohoto právního předpisu,
  - mzdy včetně odvodů nad rámec platových předpisů pro zaměstnance ve veřejných službách a správě,
  - náhrady mzdy za dobu nepřítomnosti (dovolená, nepřítomnost, nemoc, svátek),
  - finanční odměny pro účastníky akce (finanční dar, výhra),
  - náklady nad částku poskytnuté neinvestiční dotace
  - neodebrané jednotky školního stravování (uvařené, ale neodhlášené) nad rámec výše stanovených uznatelných – nezpůsobilých nákladů v čl. III odst. 7.

#### **Článek IV**

#### **PRÁVNÍ RÁMEC PRO POSKYTNUTÍ NEINVESTIČNÍ DOTACE V RÁMCI PROGRAMU**

1. Právní vztahy související s poskytnutím dotace se řídí Předpisy EU a ČR, pravidly Operačního programu Zaměstnanost plus, dále pak zejména ustanoveními Rozhodnutí Evropské Komise, zákonem č. 250/2000 Sb., o rozpočtových pravidlech územních rozpočtů, ve znění pozdějších předpisů, zákonem č. 320/2001 Sb., o finanční kontrole ve veřejné správě a o změně některých dalších zákonů, ve znění pozdějších předpisů, zákonem č. 255/2012 Sb., o kontrole (kontrolní řád)



ve znění pozdějších předpisů, Rozhodnutí Ministerstva práce a sociálních věcí o poskytnutí dotace č. OPZ+/4.1/0026/0003801, které jsou pro Příjemce dotace závazná.

2. Příjemce prohlašuje, že se seznámil s příslušnými dokumenty, které se vztahují k realizaci Projektu:
  - a. Obecnou částí pravidel pro žadatele a příjemce Operačního programu Zaměstnanost plus a Specifickou částí pravidel pro žadatele a příjemce v rámci Operačního programu Zaměstnanost plus pro projekty s jednotkovými náklady zaměřené na podporu školního stravování uveřejněnými na webových stránkách [www.esfcr.cz](http://www.esfcr.cz), které tvoří nedílnou součást ujednání podle této Smlouvy. V případě, že shora uvedené dokumenty ukládají Poskytovateli povinnosti, zavazuje se je přiměřeně plnit Příjemce a považuje je i pro sebe za závazné.
  - b. Pravidla pro příjemce dotace a finančních prostředků v rámci realizace Projektu uveřejněných na webových stránkách [www.stredoceskykraj.cz](http://www.stredoceskykraj.cz)

#### **Článek V**

#### **PRÁVA A POVINNOSTI PŘÍJEMCE**

Příjemce prohlašuje, že dotaci přijímá a v této souvislosti se zavazuje:

1. Poskytovat bezplatné školní stravování podpořené z dotace pouze stanoveným cílovým skupinám. Použít dotaci za účelem poskytování bezplatné stravy dětem ohroženým chudobou a materiální nebo potravinovou deprivací, pro které byla dotace poskytnuta, a v souladu s podmínkami sjednanými v této smlouvě.
2. Příjemce odpovídá za hospodárné a efektivní použití dotace v souladu s účelem, na který byla dotace poskytnuta. Příjemce je vždy povinen nakupovat zboží a služby co nejhospodárněji, a to vzhledem k cenám v místě a čase obvyklým.
3. Příjemce je povinen dotaci použít pouze na úhradu uznatelných nákladů (uvedených v čl. III odst. 6. a odst. 7. této Smlouvy) na poskytování bezplatné stravy dětem ohrožených chudobou a materiální nebo potravinovou deprivací nebo v nepříznivé finanční situaci.
4. Z poskytnuté dotace Příjemce nesmí hradit neuznatelné náklady. Neuznatelným nákladem je náklad, který naplňuje podmínky v čl. III odst. 8. této Smlouvy.
5. Příjemce je povinen poskytovat bezplatné stravování dětem ohroženým chudobou a materiální nebo potravinovou deprivací nebo v nepříznivé situaci a financovat pouze běžné výdaje za školní stravování v souladu s vyhláškou č. 107/2005 Sb., o školním stravování, tj. školní strava musí být poskytována v rozsahu a kvalitě/nutričním složení dle tohoto právního předpisu, a v souladu s účelem schváleného Projektu



6. Příjemce je povinen zajistit nákup potravin, přípravu hotových jídel a jejich poskytování formou bezplatného stravování cílové skupině (trvání věcných aktivit projektu je od 1. 9. 2023 do 30. 6. 2024).
7. Příjemce je povinen řídit a administrovat projekt (evidovat čestné prohlášení zákonného zástupce podpořeného dítěte/žáka včetně potvrzení Úřadu práce České republiky nebo zápisu 3. strany), evidovat cílovou skupinu (Vzor seznamu zapojených dětí je přílohou č. 3 této Smlouvy) sledovat dosažené počty odebraných (příp. neodebraných) jednotek školního stravování (VZOR Přehledu podpořených osob a odebraných jídel je přílohou č. 4 této Smlouvy), sledovat výši uznatelných nákladů do výše poskytnuté dotace, předávat průběžné a závěrečné zprávy o realizaci a finančního vypořádání, poskytovat další součinnost při řízení projektu Poskytovateli a poskytovat součinnosti při kontrolách projektu. Koordinátor potravinové pomoci je statutární zástupce školy/školského zařízení, nebo jím pověřená kontaktní osoba, která zabezpečí koordinaci projektových aktivit na straně Příjemce a zajistí komunikaci a předávání podkladů Poskytovateli.
8. Příjemce je povinen vést účetnictví odděleně a v souladu se zákonem č. 563/1991 Sb., účetnictví, ve znění pozdějších předpisů. Příjemce je povinen označovat originály účetních dokladů informací: **„Financováno EU a SK, registrační číslo a název projektu“**.
9. Vrátit nevyčerpanou část dotace zpět na účet Poskytovatele, z něhož mu byla poskytnuta v případě, že skutečně vynaložené náklady budou nižší než celkové plánované náklady projektu, po odsouhlasení průběžné/závěrečné zprávy o realizaci a finančního vypořádání Poskytovatelem. Pokud byla Příjemci dotace poskytnuta prostřednictvím bankovního účtu jejího zřizovatele v souladu s § 28 odst. 15 zákona č. 250/2000 Sb., o rozpočtových pravidlech územních rozpočtů, ve znění pozdějších předpisů, má povinnost vrátit nevyčerpanou část dotace prostřednictvím bankovního účtu jejího zřizovatele.
10. V případě, že se projekt neuskuteční, je Příjemce povinen obdržené finanční prostředky neprodleně vrátit na účet Poskytovatele, z něhož byla dotace na realizaci projektu poskytnuta, a to nejpozději do 14 kalendářních dnů ode dne, kdy se o této skutečnosti dozvěděl.
11. V případě, že Příjemce nevrátí poskytnuté finanční prostředky ve stanovené lhůtě, jedná se o porušení rozpočtové kázně ve smyslu ustanovení § 22 zákona č. 250/2000 Sb., o rozpočtových pravidlech územních rozpočtů, ve znění pozdějších předpisů a Poskytovatel dotace zahájí další kroky k jejich vymáhání. Ustanovení tohoto odstavce se použije i v případě výpovědi smlouvy Poskytovatelem.
12. Při použití dotace je Příjemce povinen zajistit, aby nedocházelo k duplicitnímu použití finančních prostředků z více zdrojů na stejný uznatelný náklad. Příjemce není oprávněn čerpat na výdaje projektu prostředky z jiných finančních nástrojů EU, národních programů či jiných programů územních samospráv.





13. Příjemce je povinen písemně informovat Poskytovatele o všech změnách týkajících se tohoto smluvního vztahu a projektu poskytování bezplatného stravování, a to bez zbytečného odkladu, nejpozději však do 7 dnů ode dne kdy k těmto změnám došlo, a to kontaktní osobě na e-mail uvedený ve čl. I této Smlouvy.
14. Z důvodů změn identifikačních/kontaktních údajů smluvních stran není nutné uzavírat dodatek ke Smlouvě.
15. Je-li Příjemce právnickou osobou, je povinen zajistit, aby případné rozhodnutí o jeho likvidaci nebo přeměně podle příslušných právních předpisů bylo přijato až po předchozím souhlasu Poskytovatele. Příjemce je povinen Poskytovateli poskytnout veškeré informace o záměru likvidace nebo přeměny, které mohou podle názoru Poskytovatele ovlivnit podmínky a účel poskytnuté dotace.
16. Příjemce je povinen na žádost Poskytovatele bezodkladně písemně poskytnout požadované doplňující informace související s poskytováním bezplatného školního stravování (např. pro monitorování nebo evaluaci projektu).
17. Příjemce je povinen uchovávat a archivovat originály dokladů (Smlouva o poskytnutí neinvestiční dotace, dokumentace ke kontrolám na místě, výstup ze systému zařízení školního stravování, na základě, kterého bude ověřeno, že počty odebraného školního stravování byly podpořenými osobami odebrány, čestná prohlášení prokazující nepříznivou příjmovou a sociální situaci rodiny zapojené osoby, přehledy podpořených osob). Příjemce je povinen řádně uchovávat veškeré dokumenty a doklady související s Programem a prokazující čerpání poskytnuté dotace na bezplatné školní stravování po dobu 10 let od ukončení realizace projektu způsobem, který je v souladu s platnými právními předpisy České republiky a EU. Lhůta začíná běžet od 1. 1. následujícího roku po roce, na který byla dotace poskytnuta.
18. Příjemce je povinen předložit Poskytovateli:
- k 15. 2. 2024 průběžnou zprávu o realizaci za období od 1. 9. 2023 do 31. 1. 2024;
  - k 31. 7. 2024 závěrečnou zprávu o realizaci a finanční vypořádání za období od 1. 2. 2024 do 30. 6. 2024.

Zpráva o realizaci obsahuje Seznam zapojených dětí, jehož vzor je přílohou č. 3 této Smlouvy, dále Přehled podpořených osob a odebraných jídel, jehož VZOR je přílohou č. 4 této Smlouvy, a také přehled dosažených indikátorů v Projektu, případně ostatní dokumenty.

Kód	Název indikátoru	Měrná jednotka	Typ indikátoru
<b>Indikátory, pro které jsou stanoveny cílové hodnoty jako závazek Příjemce:</b>			
990 013	Celková hodnota potravinové pomoci	Kč	Výstup



991 202	Počet koncových příjemců, kterým byla poskytnuta potravinová pomoc	Osoby	Výsledek
<b>Indikátory se závazkem vykazovat dosažené hodnoty:</b>			
679 001	Počet podpořených Romů	Osoby	Výstup
991 302	Počet dětí mladších 18 let (potravinová pomoc)	Osoby	Výsledek
991 311	Počet mladých lidí ve věku od 18 do 26 let (potravinová pomoc)	Osoby	Výsledek
991 702	Počet koncových příjemců se zdravotním postižením (potravinová pomoc)	Osoby	Výsledek
991 602	Počet státních příslušníků třetích zemí (potravinová pomoc)	Osoby	Výsledek
991 603	Počet koncových příjemců zahraničního původu a počet konečných příjemců, kteří náležejí k menšinám (včetně marginalizovaných komunit, jako jsou Romové) – (potravinová pomoc)	Osoby	Výsledek
991 802	Počet koncových příjemců bez domova nebo počet koncových příjemců vyloučených z přístupu k bydlení (potravinová pomoc)	Osoby	Výsledek
991 502	Počet žen (potravinová pomoc)	Osoby	Výsledek
SDP	Počet podpořených osob původem z Ukrajiny	Osoby	Výsledek

19. Při kontrole dodržování podmínek stanovených touto Smlouvou se postupuje dle zákona č. 320/2001 Sb., o finanční kontrole ve veřejné správě a o změně některých zákonů (zákon o finanční kontrole), ve znění pozdějších předpisů a v souladu se zákonem č. 255/2012 Sb., o kontrole, (kontrolní řád). Při uplatnění sankcí za neoprávněné použití nebo zadržení dotace se postupuje podle § 22 zákona o rozpočtových pravidlech. V rámci veřejnosprávní kontroly bude kontrolováno dodržení veškerých podmínek čerpání dotace.
20. Příjemce je povinen v souladu se zákonem č. 320/2001 Sb., o finanční kontrole ve veřejné správě a o změně některých zákonů (zákon o finanční kontrole), ve znění pozdějších předpisů, a v souladu se zákonem č. 255/2012 Sb., o kontrole (kontrolní řád), umožnit výkon kontroly všech dokladů vztahujících se k poskytnuté dotaci, umožnit průběžné ověřování souladu údajů o realizaci projektu uváděných ve zprávách o realizaci projektu se skutečným stavem v místě jeho realizace a poskytnout součinnost všem osobám oprávněným k provádění kontroly. Těmito oprávněnými osobami je Poskytovatel a přizvané osoby dle § 6 zákona č. 255/2012 Sb., o kontrole (kontrolní řád), dále pak řídicí orgán (MPSV), Ministerstvo financí, Nejvyšší kontrolní úřad, Evropská komise a Evropský účetní dvůr, případně další orgány oprávněné k výkonu kontroly.



21. Kontrolní orgán je oprávněn v rámci kontroly dodržování podmínek, za nichž byla dotace poskytnuta, kontroly rozsahu a průběhu poskytování bezplatného školního stravování, požadovat předložení dalších dokladů a dokumentů týkajících se poskytování bezplatného školního stravování. Příjemce je povinen předložit dokumentaci (seznam zapojených dětí, přehled podpořených osob a odebraných jídel, smlouvu o poskytnutí neinvestiční dotace, evidenci odebrané/neodebrané stravy ze systému stravování, čestné prohlášení zapojených osob včetně souvisejících dokladů, dokumentaci k odebrané stravě, originální účetní doklady) v rozsahu stanoveném kontrolním orgánem.
22. Příjemce je povinen informovat Poskytovatele o jakýchkoli kontrolách a auditech provedených v souvislosti s poskytnutou podporou z OPZ+, dále je též povinen na žádost poskytovatele, řídicího orgánu, Platebního orgánu nebo Auditního orgánu poskytnout veškeré informace o výsledcích těchto kontrol a auditů včetně protokolů z kontrol a zpráv o auditech.
23. Příjemce je povinen s Poskytovatelem spolupracovat při plnění jeho povinnosti vůči Úřadu pro ochranu hospodářské soutěže a Evropské komisi.
24. Příjemce je povinen plnit v souvislosti s projektem i veškeré další povinnosti vyplývající zejména z právních předpisů EU a ČR, Rozhodnutí Ministerstva práce a sociálních věcí o poskytnutí dotace č. OPZ+/4.1/0026/0003801, Obecné a specifické části pravidel OPZ+ plus a Pravidel pro příjemce dotace a finančních prostředků v rámci realizace Projektu.
25. Příjemce je povinen vykazovat dosažené hodnoty indikátorů uvedených v čl. V odst. 18 této Smlouvy; definice indikátorů je obsažena v Obecné části pravidel pro žadatele a příjemce v rámci OPZ+.
26. V případě, že je Příjemce evidující osobou podle zákona č. 37/2021 Sb., o evidenci skutečných majitelů, ve znění pozdějších předpisů, je povinen informovat Poskytovatele o změnách svého skutečného majitele a kdykoli na vyzvání Poskytovatele nebo řídicího orgánu (MPSV) předložit průkazné dokumenty, které dokládají správnost údajů o jeho skutečném majiteli zapsaných v evidenci skutečných majitelů.
27. V souvislosti s projektem dodržovat pravidla hospodářské soutěže, zejména pravidla pro zadávání veřejných zakázek a poskytování veřejné podpory. Zadávat veřejné zakázky v souladu se zákonem č. 134/2016 Sb., o zadávání veřejných zakázek, ve znění pozdějších předpisů, jestliže se Příjemce stal dotovaným zadavatelem ve smyslu ustanovení § 4 odst. 2 tohoto zákona a dodržovat v souvislosti s čerpáním dotace veškeré další obecně závazné právní předpisy.
28. Příjemce má právo:
  - vyloučit zapojené dítě nebo žáka z projektu. V průběhu realizace projektu může nastat situace, kdy se Příjemce rozhodne z vážných důvodů ukončit úhradu stravného z projektu u některého dítěte nebo žáka zapojeného do projektu. Lze tak učinit pouze v případech,



kdy nejsou dodržována pravidla a dotace neplní svůj účel (neefektivní plýtvání potravin). Příjemce v takové situaci doloží Poskytovateli písemný zápis, který obsahuje informace o problému, který nastal (např. dlouhodobé neodhlašování stravování), způsobu, jakým se pokusil problém řešit (setkání se zákonnými zástupci, e-mail nebo jiná forma kontaktu) a ukončení úhrady stravného ke konkrétnímu datu. Příjemce tento zápis přikládá k průběžné/závěrečné zprávě o realizaci a finančnímu vypořádání.

- zapojovat děti/žáky do projektu v průběhu školního roku 2023/2024 pouze do maximální výše poskytnuté dotace. Příjemce sleduje skutečné čerpání dotace a v případě překročení výše poskytnuté dotace dofinancuje projekt z vlastních zdrojů.
- provádět změny v rozložení dotace do maximální výše poskytnuté dotace, tzn. provádět přesuny finančních prostředků mezi jednotlivými aktivitami projektu i mezi jednotlivými věkovými kategoriemi cílové skupiny.

#### **Článek VI PORUŠENÍ ROZPOČTOVÉ KÁZNĚ**

Porušením rozpočtové kázně je každé neoprávněné použití nebo zadržetí peněžních prostředků poskytnutých jako dotace (§ 22 odst. 1 až 3 zákona č. 250/2000 Sb.). V případě, že se Příjemce dopustí porušení rozpočtové kázně tím, že neoprávněně použije nebo zadrží poskytnutou dotaci, bude Poskytovatel postupovat dle § 22 zákona č. 250/2000 Sb. a bude Příjemci uložen odvod včetně penále za prodlení s odvodem ve výši stanovené platnými právními předpisy a touto smlouvou.

#### **Článek VII VÝPOVĚĎ A ZRUŠENÍ SMLOUVY**

1. Poskytovatel je oprávněn vypovědět smlouvu v případě, že Příjemce porušil smluvní povinnost stanovenou touto Smlouvou nebo proti Příjemci bylo zahájeno insolvenční řízení. Výpověď musí mít písemnou formu a nabývá účinnosti uplynutím výpovědní lhůty, která činí 30 dní. Ve výpovědní lhůtě bude pozastaveno vyplácení dotace.
2. Smluvní strany mohou podat písemný návrh na zrušení Smlouvy z důvodů uvedených v § 167 odst. 1 správního řádu. Pokud Strana smlouvy, které byl návrh doručen, s ním vysloví souhlas, smlouva zaniká dnem, kdy písemný souhlas dojde smluvní straně, která návrh podala. Pokud Strana smlouvy, které byl návrh doručen, s ním nevysloví souhlas, Smlouva nezaniká.
3. Smlouvu lze ukončit také na základě písemné dohody smluvních stran.



4. Spory z právních poměrů při poskytnutí dotace rozhoduje podle správního řádu Ministerstvo financí ČR.

#### **Článek VIII PUBLICITA**

1. Publicita projektu není povinná.
2. Příjemce je povinen v případě informování sdělovacích prostředků o projektu uvést fakt, že projekt byl podpořen z prostředků ESF a Poskytovatele.
2. Při propagaci projektu typu publikací, internetových stránek či jiných nosičů uvede Příjemce skutečnost, že projekt podpořil Poskytovatel v provedení respektující jednotný vizuální styl Poskytovatele a pravidla ESF – Obecná část pravidel pro žadatele a příjemce v rámci OPZ+, kapitola 19, dostupnou na [www.esfcr.cz](http://www.esfcr.cz). Příjemce podpisem Smlouvy výslovně prohlašuje, že se s danými dokumenty seznámil.

#### **Článek XI POVĚŘENÍ KE ZPRACOVÁNÍ OSOBNÍCH ÚDAJŮ**

1. Pověření a účel zpracování osobních údajů  
Poskytovatel pověřuje Příjemce, jakožto zpracovatele, ke zpracování osobních údajů, včetně citlivých údajů (dále jen „osobní údaje“), osob podpořených v projektu za účelem prokázání řádného a efektivního nakládání s prostředky Evropského sociálního fondu, které byly na realizaci projektu poskytnuty z OPZ+.
2. Rozsah zpracování osobních údajů na základě pověření a jejich ochrana  
Příjemce je oprávněn zpracovávat osobní údaje podpořené osoby v rozsahu vymezeném v Obecné části pravidel pro žadatele a příjemce v rámci OPZ+. Osobní údaje je Příjemce oprávněn zpracovávat výhradně v souvislosti s realizací projektu, zejména pak při přípravě zpráv o realizaci projektu.
3. Technické a organizační zabezpečení ochrany osobních údajů  
Příjemce je povinen zpracovávat a chránit osobní údaje v souladu s Obecným nařízením o ochraně osobních údajů (nařízení Evropského parlamentu a Rady č. 2016/679) a se zákonem č. 110/2019 Sb., o zpracování osobních údajů, ve znění pozdějších předpisů, a to zejména takto:
  - Osobní údaje ve fyzické podobě, tj. listinné údaje či na nosičích dat, budou uchovávány v uzamykatelných schránkách, a to po dobu uvedenou v odst. 4 této části;



- Přístup ke zpracovávaným osobním údajům umožní Příjemce pouze Poskytovateli, kontaktní osobě v dané škole, zodpovědné za realizaci aktivit projektu na straně Příjemce a orgánům oprávněným provádět kontrolu;
  - Zaměstnanci Příjemce, kterým bude umožněn přístup ke zpracovávaným osobním údajům, budou Příjemcem doložitelně poučeni o povinnosti zachovávat mlčenlivost podle zákona č. 110/2019 Sb., o zpracování osobních údajů, ve znění pozdějších předpisů.
4. Doba zpracování Příjemce je oprávněn zpracovávat osobní údaje po dobu deseti let od ukončení realizace projektu, přičemž tato lhůta začíná běžet 1. ledna následujícího kalendářního roku poté, na který byla dotace poskytnuta (tedy do 31. 12. 2035).

## **Článek XII ZÁVĚREČNÁ USTANOVENÍ**

1. Tato smlouva bude smluvními stranami podepsána elektronicky, a to elektronickým podpisem založeným na kvalifikovaném certifikátu nebo kvalifikovaným elektronický podpisem. Každá ze Smluvních stran obdrží 1 vyhotovení originálu Smlouvy.
2. Tuto Smlouvu je možno měnit pouze písemnými dodatky odsouhlasenými a podepsanými oběma smluvními stranami, vzestupně číslovanými a výslovně prohlášenými za dodatky této Smlouvy.
3. Tato smlouva nabývá platnosti dnem podpisu oběma smluvními stranami a účinnosti zveřejněním v registru smluv nebo na úřední desce Poskytovatele způsobem umožňujícím dálkový přístup.
4. Pokud v této smlouvě není stanoveno jinak, použijí se přiměřeně na právní vztahy z ní vyplývající příslušná ustanovení zákona č. 250/2000 Sb., správního řádu, případně příslušná ustanovení občanského zákoníku s výjimkou uvedenou v § 170 správního řádu.
5. Osobní údaje obsažené v této smlouvě budou Poskytovatelem zpracovávány pouze pro účely plnění práv a povinností vyplývajících z této Smlouvy; k jiným účelům nebudou tyto osobní údaje Poskytovatelem použity. Poskytovatel při zpracovávání osobních údajů postupuje v souladu s platnými právními předpisy, zejména s Nařízením EU o ochraně osobních údajů (GDPR).
6. Práva a povinnosti smluvních stran touto smlouvou neupravené se řídí příslušnými právními předpisy, Programem a jeho přílohami.
7. Příjemce prohlašuje, že informace, které poskytl Poskytovateli před uzavřením Smlouvy, jsou pravdivé.



Spolufinancováno  
Evropskou unií

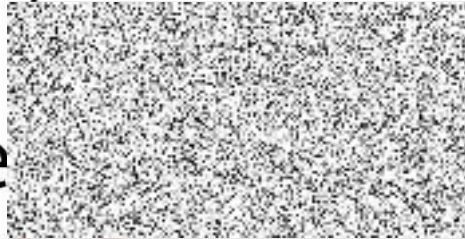
8. O poskytnutí dotace a uzavření této Smlouvy bylo rozhodnuto Zastupitelstvem Středočeského kraje usnesením č. 007-28/2023/ZK ze dne 30.10.2023.

Na Kladně

V Praze

Mgr.  
Libuše  
Amálie  
Holá

Příjemce



Datum:  
2023.11.06  
07:30:18 +01'00'

Poskytovatel



Podepisující: Ing. Jaroslav Cingr  
Organizace: Středočeský kraj  
Sériové č. cert.: 22955757  
Vydavatel cert.: PostSignum Qualified CA 4  
Datum a čas: 07.11.2023 08:43:04  
Důvod:  
Místo:

Přílohy:

1. Stanovení výše způsobilých nákladů (rozpočtu projektu)
2. Čestné prohlášení za účelem prominutí za školní stravování pro školní rok 2023/2024
3. Seznam zapojených dětí
4. Přehled podpořených osob a odebraných jídel



Příloha č. 1 k veřejnoprávní smlouvě - Stanovení výše způsobilých nákladů (rozpočtu projektu) a počtu indikátorů

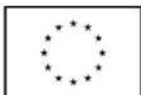
### Stanovení výše způsobilých nákladů

Druh způsobilého nákladu (aktivita projektu, typ strávnicka dle vyhlášky MŠMT)	Počet dětí	Počet stravy	Reálná cena stravy	Výše způsobilého nákladu
<b>Podpora školního stravování dětí v mateřských školách (přesnídávka, oběd, svačina, pitný režim)</b>	<b>0</b>	<b>0</b>	<b>xxx</b>	<b>0,00 Kč</b>
Strávnicki do 6 let včetně:		203		0,00 Kč
Strávnicki 7-10 let:		203		0,00 Kč
Jiné*:		203		0,00 Kč
Jiné*:		203		0,00 Kč
<b>Podpora školního stravování žáků základních a středních škol (oběd, pitný režim)</b>	<b>17</b>	<b>3400</b>	<b>xxx</b>	<b>117 800,00 Kč</b>
Strávnicki do 6 let včetně:		200		0,00 Kč
Strávnicki 7-10 let:	7	200	33,00 Kč	46 200,00 Kč
Strávnicki 11-14 let:	6	200	35,00 Kč	42 000,00 Kč
Strávnicki 15 let a více:	4	200	37,00 Kč	29 600,00 Kč
Jiné*:		200		0,00 Kč
Jiné*:		200		0,00 Kč
Jiné*:		200		0,00 Kč
Jiné*:		200		0,00 Kč
<b>Podpora školního stravování dětí, žáků a studentů internátních zařízení a domovů mládeže (celodenní strava)</b>	<b>0</b>	<b>0</b>	<b>xxx</b>	<b>0,00 Kč</b>
Strávnicki do 6 let včetně:		200		0,00 Kč
Strávnicki 7-10 let:		200		0,00 Kč
Strávnicki 11-14 let:		200		0,00 Kč
Strávnicki 15 let a více:		200		0,00 Kč
Jiné*:		200		0,00 Kč
Jiné*:		200		0,00 Kč
Jiné*:		200		0,00 Kč
Jiné*:		200		0,00 Kč
<b>CELKEM</b>	<b>17</b>	<b>3400</b>	<b>xxx</b>	<b>117 800,00 Kč</b>

### Celková výše požadované dotace a předpokládané finanční zdroje (v Kč)

Požadovaná částka dotace z Programu	117 800,00 Kč
Z toho Evropský sociální fond plus (90% požadované dotace)	106 020,00 Kč
Z toho vlastní podíl Středočeského kraje (10% požadované dotace)	11 780,00 Kč





## Příloha č. 2 k veřejnoprávní smlouvě

### ČESTNÉ PROHLÁŠENÍ O PŘÍJMOVÉ A SOCIÁLNÍ SITUACI ZA ÚČELEM PROMINUTÍ ÚPLATY ZA ŠKOLNÍ STRAVOVÁNÍ PRO ŠKOLNÍ ROK 2023/2024

Jméno a příjmení dítěte/žáka/studenta	
Datum narození dítěte/žáka/studenta	
Plní předškolní nebo školní docházku ve škole (název, IČO)	
Škola nebo školské zařízení zapojené do projektu, promíjející úplatu za školní stravování (název, IČO) <sup>1</sup>	
Využívá internát/domov mládeže? (uvedte název)	ANO / NE
Jméno a příjmení zákonného zástupce / jiné osoby, které bylo rozhodnutím příslušného orgánu svěřeno dítě do péče nahrazující péči rodičů	
Jméno a příjmení osoby potvrzující čestné prohlášení <sup>2</sup>	

Já, níže podepsaná/ý prohlašuji, že k níže uvedenému dni splňuji jednu z následujících podmínek:<sup>3</sup>

pobírám dávky pomoci v hmotné nouzi - příspěvek na živobytí nebo doplatek na bydlení<sup>4</sup>

rodina dítěte je v nepříznivé finanční situaci, která byla posouzena 3. stranou<sup>5</sup> (např. pobírání dávek pěstounské péče, insolvence, exekuce, úmrtí v rodině a jiné nestandardní situace vedoucí k finančním problémům rodiny)

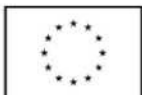
<sup>1</sup> Vyplňuje se v případě, že školská organizace zapojená do projektu, jenž promíjí úplaty za stravování, není stejná jako školská organizace, ve které dítě plní školní docházku (např. samostatný subjekt školní jídelna se zapojí do projektu a zajišťuje stravování pro děti, žáky a studenty jiných škol). Tato školská organizace má povinnost uchovávat čestné prohlášení ve své evidenci.

<sup>2</sup> Zákonný zástupce dítěte, příp. jiná osoba, které bylo rozhodnutím příslušného orgánu svěřeno dítě do péče nahrazující péči rodičů.

<sup>3</sup> Zaškrtněte odpovídající podmínku.

<sup>4</sup> Splnění podmínky doloží zákonný zástupce dítěte, příp. jiná osoba, které bylo rozhodnutím příslušného orgánu svěřeno dítě do péče nahrazující péči rodičů, dokladem ne starším 90 dnů z příslušného kontaktního pracoviště krajské pobočky Úřadu práce ČR. Doklad k zařazení dítěte do programu bezplatného stravování bude uchovávat školské zařízení zapojené do projektu.

<sup>5</sup> Třetí stranou se pro účely této výzvy explicitně rozumí: statutární zástupce školy nebo školského zařízení zapojeného do projektu Obědy do škol ve Středočeském kraji ve školních letech 2023 – 2025 (uzavřen právní akt/smlouva) nebo statutární zástupce školy nebo školského zařízení, ve kterém žák plní předškolní nebo školní docházku. O posouzení nepříznivé finanční situace rodiny a zařazení dítěte do programu bezplatného stravování bude uchovávat písemný záznam školské zařízení zapojené do projektu.



Veškeré uvedené údaje jsou pravdivé a jsem si vědom/a důsledků uvedením nepravdivých údajů.

Zároveň svým podpisem níže stvrzuji, že budu dodržovat podmínky hospodárnosti projektu a v souladu dokumentem školy/školní jídelny (ve kterém se upravují pravidla školního stravování), budu v době nepřítomnosti dítěte ve škole, školní stravování odhlašovat.

Porušení této podmínky projektu může vest ke zrušení prominutí úplaty za školní stravování.

V .....

dne.....

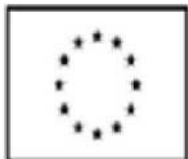
Podpis zákonného zástupce / jiné osoby, které bylo rozhodnutím příslušného orgánu svěřeno dítě do péče nahrazující péči rodičů / osoby potvrzující čestné prohlášení:

.....



<b>Totožnost a kontaktní údaje správce osobních údajů</b>
Ministerstvo práce a sociálních věcí Na Poříčním právu 1/376 128 01 Praha 2 Datová schránka: sc9aavg
<b>Kontaktní údaje pověřence pro ochranu osobních údajů</b>
Kontaktní údaje pověřence jsou uveřejněny na webových stránkách: <a href="https://www.mpsv.cz/web/cz/informace-o-zpracovani-osobnich-udaju-gdpr-">https://www.mpsv.cz/web/cz/informace-o-zpracovani-osobnich-udaju-gdpr-</a>
<b>Účel zpracování osobních údajů</b>
V souladu s čl. 6 nařízení Evropského parlamentu a Rady (EU) 2016/679 ze dne 27. dubna 2016, o ochraně fyzických osob v souvislosti se zpracováním osobních údajů a o volném pohybu těchto údajů a o zrušení směrnice 95/46/ES (dále jen „Obecné nařízení o ochraně osobních údajů“), jsou údaje uvedené v tomto čestném prohlášení shromažďovány a zpracovávány výhradně za účelem prokázání řádného a efektivního nakládání s prostředky Evropského sociálního fondu plus, které byly na realizaci projektu poskytnuty z Operačního programu Zaměstnanost plus. Údaje z tohoto formuláře budou použity pro přípravu zpráv o realizaci projektu. Tento formulář může být kontrolován pracovníky implementační struktury uvedeného programu nebo osobami pověřenými k provedení kontroly při zachování mlčenlivosti o všech kontrolovaných údajích.
<b>Právní základ pro zpracování osobních údajů</b>
Ministerstvo práce a sociálních věcí je jakožto správce osobních údajů zpracovávaných v souvislosti s realizací projektů podpořených z Operačního programu Zaměstnanost plus oprávněno zpracovávat v tomto formuláři uvedené osobní údaje podpořené osoby na základě nařízení Evropského parlamentu a Rady (EU) č. 2021/1057 ze dne 24. června 2021, kterým se zřizuje Evropský sociální fond plus (ESF+) a zrušuje nařízení (EU) 1296/2013 (zejména jeho příloha I). Realizátor projektu podpořeného z Operačního programu Zaměstnanost plus je oprávněn zpracovávat v tomto formuláři uvedené osobní údaje podpořené osoby na základě pověření vydaného správcem (tj. Ministerstvem práce a sociálních věcí) v souladu s čl. 28 Obecného nařízení o ochraně osobních údajů.
<b>Doba uchování osobních údajů</b>
V tomto formuláři uvedené osobní údaje jsou/budou uchovávány pro účely jejich zpracování v souladu s čl. 5 odst. 1 písm. e) Obecného nařízení o ochraně osobních údajů, po dobu deseti let od ukončení realizace projektu.
<b>Poučení o právech podle čl. 13 a 14 Obecného nařízení o ochraně osobních údajů</b>
Podpořená osoba má právo požadovat přístup ke svým osobním údajům (tedy informaci, jaké osobní údaje jsou zpracovávány), a vydání kopie zpracovávaných osobních údajů. Podpořená osoba má právo na to, aby správce bez zbytečného odkladu opravil nepřesné osobní údaje, které se ho týkají, nebo doplnil neúplné osobní údaje. V případě, že se podpořená osoba domnívá, že jsou její osobní údaje zpracovávány realizátorem projektu a/nebo správcem nepřesné, má právo na omezení zpracování do doby ověření přesnosti osobních údajů. Žádost o přístup ke svým osobním údajům a žádost o opravu zpracovávaných osobních údajů lze podat v elektronické formě a zaslat na adresu: <a href="mailto:esf@mpsv.cz">esf@mpsv.cz</a> . Pokud se podpořená osoba domnívá, že zpracováním jejích osobních údajů bylo porušeno Obecné nařízení o ochraně osobních údajů, má právo podat stížnost u Úřadu pro ochranu osobních údajů. Neposkytnutí osobních údajů může mít za následek nepodpoření v rámci projektu.
<b>Využití informačních systémů MPSV a ČSSZ</b>
Kromě v tomto formuláři uvedených osobních údajů mohou být v souvislosti s realizací projektu podpořeného z Operačního programu Zaměstnanost plus Ministerstvem práce a sociálních věcí nebo osobami oprávněnými k provedení kontroly zpracovávány i další osobní údaje týkající se podpořené osoby, které jsou obsaženy v systémech Ministerstva práce a sociálních věcí a České správy sociálního zabezpečení, pokud se jedná o údaje nezbytné pro zajištění výše uvedeného účelu. Těmito osobními údaji jsou např. údaje o tom, zda je podpořená osoba uchazečem o zaměstnání vedeným v evidenci Úřadu práce České republiky, zda je podpořená osoba zaměstnána a po jakou dobu, zda je podpořená osoba osobou samostatně výdělečně činnou.





Financováno  
Evropskou unií

Operační program  
Zaměstnanost plus

### PŘEHLED PODPOŘENÝCH OSOB A ODEBRANÝCH JÍDEL

Název organizace:	Základní škola Kladno, Amálská 2511
Adresa:	Amálská 2511, 272 01 Kladno
Číslo žádosti:	ODS/DOT/052256/2023
IČ:	61894397
Typ jídelny:	interní
Identifikace jídelny:	IZO: 102686386

	Statutární zástupce	Kontaktní osoba projektu
Jméno, Příjmení, Titul:		
E-mail:		
Mobil:		

Orientační součet 0,00 Kč 0,00 Kč

Identifikace podporovaných osob							
Příjmení	Jméno	Sledované období (1.9.2023 - 30.6.2024)	Počet odebraných jídel - ZV	Počet neodebraných jídel - NZV	cena za jednotku	celkové způsobilé výdaje projektu (CZV)	celkové nezpůsobilé výdaje projektu (max. 5% CZV)
						0,00 Kč	0,00 Kč
						0,00 Kč	0,00 Kč
						0,00 Kč	0,00 Kč
						0,00 Kč	0,00 Kč
						0,00 Kč	0,00 Kč