

Číslo smlouvy objednatele:

Číslo smlouvy zhotovitele:

SMLOUVA O DÍLO

uzavřená dle ust. § 2586 a násl. zákona č. 89/2012 Sb., občanský zákoník, v platném znění
(dále jen „občanský zákoník“)

mezi smluvními stranami

příspěvková organizace: **Obchodní akademie, České Budějovice, Husova 1**
sídlo: Husova třída 1849/1, 370 01 České Budějovice
IČO: 60076046
číslo účtu: 213202618/0300
jednající prostřednictvím: Ing. Lenka Kubátová, ředitelka

na straně jedné jakožto objednatelem (dále jen „objednatel“)

a

společnost: Roman Kučera
sídlo: Strádova 1725/37, 370 07 České Budějovice
IČO: 60823020
DIČ: CZ6908271249
zapsanou v živnostenském rejstříku u Městského úřadu v Českých Budějovicích pod č. j.:
Ž/529/2023/DBa/56068/3
číslo účtu: 2500196205/2010
bankovní spojení: Fio banka a.s.
jednající prostřednictvím: Romanem Kučerou

na straně druhé jakožto zhotovitelem (dále jen „zhotovitel“)

I.

Úvodní ustanovení

1. Zhotovitel byl vybrán na základě výsledku zadávacího řízení malého rozsahu, aby se stal zhotovitelem díla: **„STAVEBNÍ ÚPRAVY ZÁZEMÍ TĚLOCVIČNY, HUSOVA TŘ. 1849/1, ČESKÉ BUDĚJOVICE“** (dále jen „zakázka“).
2. Vybrané pojmy užívané v této smlouvě jsou vymezeny následovně:
 - a) Objednatelem je zadavatel zakázky po uzavření smlouvy na plnění zakázky.
 - b) Zhotovitelem je dodavatel po uzavření smlouvy na plnění zakázky.
 - c) Příslušnou dokumentací je dokumentace zpracovaná v rozsahu stanoveném vyhláškou č. 169/2016 Sb., kterou se stanoví rozsah dokumentace veřejné zakázky na stavební práce a soupisu stavebních prací, dodávek a služeb s výkazem výměr.

SMLOUVA O DÍLO

„STAVEBNÍ ÚPRAVY ZÁZEMÍ TĚLOCVIČNY, HUSOVA TR. 1849/1, ČESKÉ BUDĚJOVICE“

- d) Položkovým rozpočtem je zhotovitelem oceněný soupis stavebních prací dodávek a služeb, v němž jsou zhotovitelem uvedeny jednotkové ceny u všech položek stavebních prací dodávek a služeb a jejich celkové ceny pro zadavatelem vymezené množství.
3. Zhotovitel se zavazuje pro objednatele na svůj náklad a nebezpečí a za podmínek dále uvedených v této smlouvě řádně provést dílo podle této smlouvy a v souladu s dokumenty, které tvoří přílohy této smlouvy. Objednatel se zavazuje dílo provedené bez vad a nedodělků převzít a zaplatit zhotoviteli cenu díla sjednanou v této smlouvě.

II.

Předmět díla a místo plnění

1. Zhotovitel se touto smlouvou zavazuje pro objednatele provést práce a dodávky spojené s provedením stavebních úprav zázemí tělocvičny, Husova tř. 1849/1, České Budějovice.

Jedná se o kompletní a bezchybné provedení stavebních úprav stávající šatny a sociálního zařízení u tělocvičny. Rozsah prostoru zůstane beze změn. V rámci navržených stavebních úprav budou provedeny nové rozvody vody, kanalizace a elektroinstalace v rozsahu uvedeného prostoru

Akce bude provedena v souladu s Projektovou dokumentací zpracovanou Ing. arch. Marcelou Ehrlichovou, autorizovaný architekt, ČKA 04 173, obor A.1.

Realizace zakázky bude provedena dle výkazu výměr. Zhotovitel se s výkazem výměr řádně seznámil a proti jejímu obsahu a formě zhotovitel nevznáší žádné námítky. Zhotovitel podpisem této smlouvy vše deklarované v tomto ustanovení stvrzuje.

2. Činnosti související s realizací prací:

Zhotovitel je povinen v rámci plnění předmětu díla zajistit veškeré níže uvedené další činnosti související s realizací stavebních prací, které jsou zahrnuty v ceně díla dle čl. IV. této smlouvy, a to zejména:

- zajistit a provést všechna opatření organizačního a stavebně technologického charakteru k řádnému provedení předmětu díla;
- zajistit v rámci zařízení staveniště odpovídající a přiměřené podmínky pro výkon funkce autorského dozoru projektanta a technického dozoru stavebníka a pro činnost koordinátora bezpečnosti a ochrany zdraví při práci na staveništi v případě, že je tato činnost vyžadována;
- zajistit zařízení staveniště a jeho provoz v souladu s platnými právními předpisy v případě, že je tato činnost vyžadována;
- zabezpečit souhlas (rozhodnutí) ke zvláštnímu užívání veřejného prostranství a komunikací dle zvláštních právních předpisů v případě, že je tato činnost vyžadována;
- zajistit úklid stavby a odstranit zařízení staveniště ke dni předání a převzetí díla objednatelem;
- zajistit čistotu v místě realizace předmětu plnění a v jeho okolí;
- zajistit bezpečnou manipulaci s odpady;
- zajistit odvoz, uložení a likvidaci odpadů v souladu s příslušnými právními předpisy;
- zajistit zhotovení průběžné fotodokumentace provádění díla – zhotovitel zajistí a předá objednateli průběžnou fotodokumentaci realizace díla v 1x digitálním vyhotovení;
- přijmout veškerá opatření k zajištění bezpečnosti lidí a majetku, požární ochrany a ochrany životního prostředí;
- zajistit všechny nezbytné zkoušky, atesty a revize podle ČSN a případných jiných právních nebo technických předpisů platných v době provádění a předání díla, kterými bude prokázáno dosažení předepsané kvality a předepsaných technických parametrů díla, a předat veškeré doklady o provedených zkouškách objednateli; úspěšné provedení nezbytných zkoušek je podmínkou řádného dokončení díla dle této smlouvy.
- zpracovat a předat objednateli průvodní technickou dokumentaci skutečného provedení díla včetně skutečného zaměření v souladu s ust. § 125 stavebního zákona, a zvláštními právními předpisy, a to ve 3 vyhotoveních v tištěné podobě. (pokud je relevantní)

SMLOUVA O DÍLO

„STAVEBNÍ ÚPRAVY ZÁZEMÍ TĚLOCVIČNY, HUSOVA TR. 1849/1, ČESKÉ BUDĚJOVICE“

- zpracovat či jinak zajistit zkušební protokoly, revizní zprávy, atesty, prohlášení o shodě a jiné doklady dle zákona č. 22/1997 Sb., o technických požadavcích na výrobky, ve znění pozdějších předpisů, a tyto doklady předat objednateli. (pokud je relevantní)

V případě, že bude nezbytné v průběhu provádění díla zpracovat další dokumentaci, jakož provést i veškeré související projekční činnosti, zavazuje se zhotovitel tyto práce provést na svoje náklady, přičemž veškerá změna či dopracování projektové dokumentace podléhá předchozímu schválení objednatele.

3. Identifikační údaje stavby a místo plnění:

Název stavby: „STAVEBNÍ ÚPRAVY ZÁZEMÍ TĚLOCVIČNY, HUSOVA TR. 1849/1, ČESKÉ BUDĚJOVICE“

Místo stavby:

Kraj: Jihočeský

Okres: České Budějovice

Obec: České Budějovice

Místo plnění: Obchodní akademie, České Budějovice, Husova 1 - Husova třída 1849/1, 370 01 České Budějovice

Předmětem díla této smlouvy jsou dále tyto činnosti, které jsou zahrnuty v ceně díla dle čl. IV. této Smlouvy:

- a) Zhotovitel je povinen se aktivně spoluúčastnit při kolaudování všech zhotovitelem realizovaných úprav. Součástí předmětu díla je též zajištění dopravního opatření, zpracování fakturace a případně dalších dokladů vyžádaných objednatel z důvodu dokladování v případě, že je tato činnost vyžadována.
 - b) Provedení potřebných pomocných konstrukcí, dočasných staveb, přechodných meziproductů, provedení předepsaných zkoušek, vyhotovení, resp. zajištění dokumentů požadovaných touto smlouvou a obecně závaznými předpisy. Zhotovitel se zavazuje uvést do původního stavu jím užívané veřejné pozemky (komunikace) resp. dotčené pozemky třetích osob. Uvedení do původního stavu doloží zhotovitel zápisem (protokolem) s vlastníkem (správcem) pozemků v případě, že je tato činnost vyžadována.
 - c) Provedení všech opatření v souvislosti s klimatickými podmínkami, zvláště zajištění proti nízkým či vysokým teplotám, dešti, záplavě, bouři a rovněž pak odstranění škod vzniklých v důsledku těchto událostí zajistí na své náklady zhotovitel v případě, že je tato činnost vyžadována.
4. Zhotovitel je povinen použít pouze takové materiály, zařízení a technologie, jejichž použití je v ČR schváleno a mají osvědčení o jakosti materiálu, výrobku a použité technologii. Osvědčení (prohlášení o shodě dle § 13 zákona č. 22/1997 Sb. o technických požadavcích na výrobky, v platném znění, a bezpečnostní listy dle a zákona č. 350/2011 Sb. o chemických látkách a chemických směsích a o změně některých zákonů, v platném znění) je zhotovitel povinen předložit objednateli v okamžiku dodání na místo plnění.
 5. Veškeré změny oproti záměru je zhotovitel oprávněn provést pouze po jejich předchozím písemném odsouhlasení zástupcem objednatele ve věcech technických.
 6. Veškeré změny, doplňky nebo rozšíření předmětu díla musí být vždy před jejich realizací písemně odsouhlaseny zástupcem objednatele ve věcech technických, vč. jejich ocenění, a to ve formě změnového listu, který bude podkladem pro zpracování dodatku k smlouvě.
 7. Zhotovitel a objednatel se zavazují uzavřít dodatek k této smlouvě na základě schválených Změnových listů, a to vždy k poslednímu pracovnímu dni příslušného měsíce, pokud nebude dohodnuto jinak. V tomto dodatku budou zohledněny dopady schválených Změnových listů do Smluvní ceny a Termínů dokončení.
 8. Předmět díla zahrnuje všechny práce a dodávky, jež jsou obsaženy v této smlouvě a jejich přílohách. Dílo též zahrnuje všechna ostatní související plnění a práce podmiňující řádné dokončení díla, tzn. veškeré činnosti zhotovitele provedené za účelem zajištění plné funkčnosti díla a parametrů díla stanovených projektovou dokumentací, to vše na náklad a nebezpečí zhotovitele.

SMLOUVA O DÍLO

„STAVEBNÍ ÚPRAVY ZÁZEMÍ TĚLOCVIČNY, HUSOVA TR. 1849/1, ČESKÉ BUDĚJOVICE“

III.

Prohlášení zhotovitele

1. Zhotovitel prohlašuje, že se v plném rozsahu seznámil s povahou a předmětem díla dle této smlouvy, jsou mu známy veškeré technické, kvalitativní a jiné podmínky nezbytné k realizaci díla a disponuje takovými kapacitami a odbornými znalostmi, které jsou nezbytné k provedení předmětu díla za dohodnutou maximální cenu uvedenou v čl. IV. této smlouvy a ve sjednaném termínu dle čl. VI. této smlouvy.
2. Zhotovitel prohlašuje, že se před podpisem této smlouvy podrobně seznámil s obsahem této smlouvy a se všemi dokumenty tvořícími přílohy této smlouvy. Současně zhotovitel prohlašuje, že správně vyhodnotil a ocenil veškeré práce trvalého či dočasného charakteru včetně materiálů.
3. Zhotovitel dále prohlašuje, že v ceně díla dle čl. IV. této Smlouvy jsou zahrnuty veškeré práce a materiál, které jsou nutné k řádnému provedení díla.
4. Zhotovitel prohlašuje, že se seznámil se skutečným stavem staveniště a inženýrských sítí. Zhotovitel rovněž prohlašuje, že je mu znám časový průběh a věcný, resp. technický postup potřebných prací a vzájemné vazby jeho činností. Zhotovitel se zavazuje, že po vzájemné dohodě upraví, případně přizpůsobí pracovní postup na dodávaných pracích.

IV.

Cena díla

1. Cena díla je stanovena na základě oceněného soupisu prací (vč. výkazu výměr), který je nedílnou součástí a Přílohou č. 1 této smlouvy a ze kterého vyplývá, že se zaručuje jeho úplnost a považuje se mezi smluvními stranami za závazný.
2. Objednatel se zavazuje, že za provedení díla dle čl. II. této smlouvy uhradí zhotoviteli nejvýše přípustnou cenu ve výši:

Celková cena bez DPH:	836 836,00
DPH z celkové ceny:	175 735,56
Celková cena včetně DPH:	1 012 571,56

3. Celková cena je stanovena na podkladě cenové nabídky zhotovitele ze dne 31. 10. 2023, jejíž část oceněný soupis prací s výkazem výměr je přílohou a součástí této smlouvy o dílo.
4. Celková cena díla je sjednána jako nejvýše přípustná, nepřekročitelná a pevná po celou dobu realizace díla.
5. Celková cena díla obsahuje veškeré náklady a zisk zhotovitele nezbytné k řádnému a včasnému provedení díla. Cena díla v sobě zahrnuje veškeré dodávky, stavební práce a výkony nutné k realizaci kompletního díla, vč. činností souvisejících s realizací díla dle čl. II. této smlouvy a nákladů spojených s těmito činnostmi. Cena díla dále zahrnuje poplatky za veškeré spotřebované energie při realizaci, náklady na používání strojů, náklady na výrobu, obstarávání a přepravu zařízení, materiálů a dodávek včetně veškerých správních a místních poplatků, převod práv, pojištění, daně, cla, správní poplatky, provádění předepsaných zkoušek, zabezpečení prohlášení o shodě, certifikátů a atestů všech materiálů a prvků a jakékoli další výdaje spojené s realizací díla.
6. Změna ceny díla je připuštěna pouze v případech, jestliže:
 - a) objednatel požaduje práce, které nejsou v předmětu díla,
 - b) objednatel požaduje vypustit některé práce předmětu díla,

SMLOUVA O DÍLO

„STAVEBNÍ ÚPRAVY ZÁZEMÍ TĚLOCVIČNY, HUSOVA TR. 1849/1, ČESKÉ BUDĚJOVICE“

- c) při realizaci se zjistí skutečnosti, které nebyly v době podpisu smlouvy známy a dodavatel ani objednatel je nezavinil a ani je nebylo možné předvídat a tyto skutečnosti mají vliv na cenu díla,
 - d) při realizaci se zjistí skutečnosti odlišné od projektové dokumentace předané objednatelem, jako např. neodpovídající geologické údaje apod.
7. V případě změn u prací, které jsou obsaženy v položkovém rozpočtu, bude změna ceny stanovena na základě jednotkové ceny dané práce v položkovém rozpočtu. V případě změn u prací, které nejsou v položkovém rozpočtu uvedeny, bude cena stanovena dle jednotkových cen ve stejné cenové soustavě, v níž byla oceněna nabídka zhotovitele, s aktuální cenovou úrovní. Pokud se položka dodatečných prací nenachází ve smluvním rozpočtu a není možné použít položku z již v rozpočtu použité cenové soustavy nejbližší podobnou, bude použita individuální kalkulace ceny a její výpočet bude věcně a technicky zdůvodněn. Položkový rozpočet dodatečných prací musí být předložen ve stejné struktuře a formátu jako původní položkový rozpočet.
8. Vyloučeny jsou změny či úpravy ceny díla, které jsou v rozporu s příslušnými ustanoveními zákona č. 134/2016 Sb., o zadávání veřejných zakázek, ve znění pozdějších předpisů (dále jen „ZZVZ“), zejména takové, na základě kterých by mohlo dojít k podstatné změně práv a povinností vyplývajících ze smlouvy.

V.

Platební podmínky

1. Objednatel neposkytuje zhotoviteli zálohy.
2. Objednatel je povinen zaplatit zhotoviteli smluvní cenu díla bezhotovostním převodem na účet zhotovitele uvedený v záhlaví této smlouvy, na základě zhotovitelem vystavené faktury.
3. Objednatel uhradí zhotoviteli oprávněně vystavenou fakturu (viz odst. 4 tohoto článku).
4. Faktura bude vystavena zhotovitelem na základě soupisu skutečně provedených prací, resp. zjišťovacího protokolu po dokončení dílčích etap. Bez tohoto soupisu je faktura neplatná. Součástí faktury musí být navíc protokol o předání a převzetí díla bez vad a nedodělků bránících řádnému užívání díla.
5. Dílčím předáním a převzetím díla nezaniká právo objednatele vytknout při předání a převzetí díla jako celku zhotoviteli vady a nedodělky částí díla předaných a převzatých již dříve zjišťovacím protokolem.
6. Faktura zhotovitele bude obsahovat náležitosti daňového dokladu stanovené zákonem č. 235/2004 Sb., o dani z přidané hodnoty, ve znění pozdějších předpisů a zákonem č. 563/1991 Sb., o účetnictví, ve znění pozdějších předpisů. Závěrečná faktura bude vystavena až po předání a převzetí díla, a v případě vad a nedodělků po podpisu zápisu o úplném odstranění zjištěných vad a nedodělků.
7. Na každé faktuře musí být uvedena identifikace projektu, tj. název projektu: „**STAVEBNÍ ÚPRAVY ZÁZEMÍ TĚLOCVIČNY, HUSOVA TR. 1849/1, ČESKÉ BUDĚJOVICE**“
8. Splatnost faktury oprávněně vystavené zhotovitelem je 15 dnů ode dne prokazatelného doručení daňového dokladu – faktury, za podmínky jejího řádného vystavení v souladu s touto smlouvou a zákonnými normami, a to doručovanou na doručovací adresu objednatele uvedenou v záhlaví této smlouvy. Zhotovitel se zavazuje fakturu doručit poštou jako doporučenou zásilku. V pochybnostech s doručením se má za to, že faktura byla doručena třetí den po prokazatelném odeslání.
9. V případě, že je zhotovitel v prodlení s jakýmkoliv termínem plnění uvedeným v této smlouvě, je objednatel oprávněn neposkytovat zhotoviteli platby, a to do doby, dokud nebudou nejbližší sjednané závazné termíny splněny. Objednatel je dále oprávněn neposkytovat zhotoviteli platby v případě, že zhotovitel bezdůvodně přerušil práce nebo bude práce provádět v rozporu s projektovou dokumentací, smlouvou nebo pokyny objednatele, a to do doby, než bude ze strany zhotovitele zjednána náprava.
10. V případě, že vystavená faktura nebude obsahovat náležitosti dle tohoto článku, je objednatel oprávněn ji vrátit zhotoviteli k doplnění. Zhotovitel je povinen podle povahy nesprávnosti fakturu opravit nebo nově

SMLOUVA O DÍLO

„STAVEBNÍ ÚPRAVY ZÁZEMÍ TĚLOCVIČNY, HUSOVA TR. 1849/1, ČESKÉ BUDĚJOVICE“

vyhotovit. Oprávněným vrácením faktury přestává běžet původní lhůta splatnosti. Lhůta splatnosti faktury běží znovu ode dne prokazatelného doručení oprávněného dokladu objednateli.

11. Zhotovitel je povinen fakturu odeslat objednateli doporučeně, a to bez odkladu po datu jejího vystavení. Smluvní strany se dohodly, že objednatel je oprávněn bez zbytečného odkladu vrátit zhotoviteli k opravení nebo novému vyhotovení fakturu, která bude objednateli doručena později než 7. den po datu jejího vystavení. Taková faktura bude považována za vadnou, z jejího doručení nevzniká nárok na platbu a jejím doručením nezačíná běžet lhůta splatnosti.
12. Peněžitý závazek objednatele se považuje za splněný v den, kdy je dlužná částka, respektive poslední splátka připsána na účet zhotovitele.

VI.

Doba provádění díla

1. Předpokládaný termín zahájení realizace: **11/2023** (termín zahájení bude doplněn před podpisem této smlouvy)

Předpokládaný termín provedení: **01/2024** (termín provedení bude doplněn před podpisem této smlouvy v závislosti na termínu zahájení realizace)

Termín zahájení provádění díla je stanoven **do 7 kalendářních dnů** ode dne doručení písemné výzvy objednatele zhotoviteli k zahájení plnění, pokud se smluvní strany nedohodnou jinak.

2. Zhotovitel je povinen respektovat provozní podmínky objednatele a uživatelů budovy, ze kterých vyplývají zejména následující omezení a požadavky:
 - a) Po celou dobu provádění díla bude zajištěn bezpečný provoz na pozemních komunikacích.
 - b) Venkovní staveniště musí být řádně ohraničeno a zabezpečeno tak, aby byl zamezen přístup na staveniště nepovolaným osobám z důvodu bezpečnosti práce. Hranice staveniště musí být postaveny tak, aby umožňovaly bezpečný provoz.
 - c) Klíče od vyhrazených nebo společně se zadavatelem užívaných prostor převezme zhotovitel výhradně písemnou formou. V případě ztráty klíče provede dodavatel výměnu zámku (vločky) a nákup příslušného počtu klíčů na vlastní náklady.
 - d) Práce, které budou prováděny za provozu objektu, nesmí omezovat chod objektu nadměrným hlukem, prachem, pachem, nebezpečím úrazu, výpadkem funkce instalací a technických zařízení, apod.
 - e) Při provádění prací za provozu se zhotovitel zavazuje, že provede úplný úklid přístupových cest do vždy po skončení své každodenní pracovní činnosti.
3. Objednatel se zavazuje vyzvat zhotovitele k převzetí místa k provádění díla v termínu do 5 kalendářních dnů ode dne účinnosti této smlouvy, pokud se smluvní strany na termínu výzvy nedohodnou jinak.
4. Zhotovitel se zavazuje zahájit provádění díla dle čl. II. této smlouvy do 5 kalendářních dnů ode dne předání místa k provádění díla objednatelům.
5. Zhotovitel se zavazuje provést dílo v rozsahu dle čl. II. této smlouvy v závazných termínech, které jsou uvedeny v Příloze č. 2 této smlouvy – Harmonogram prací. Harmonogram prací byl zhotovitelem vypracován a objednatelům odsouhlasen ke dni podpisu této smlouvy.
6. Smluvní strany se výslovně dohodly na tom, že v případě, že realizace díla bude zahájena déle než 5 dnů po předpokládaném termínu zahájení díla dle odst. 1 tohoto článku, zavazuje se zhotovitel vypracovat ke dni skutečného zahájení realizace díla této smlouvy aktuální harmonogram prací, ve kterém budou všechny termíny harmonogramu prací dle odst. 5 posunuty o dobu (počet dnů), o kterou byl překročen původní předpokládaný termín zahájení stavby dle odst. 1 tohoto článku (dále jen „Aktualizovaný Harmonogram

SMLOUVA O DÍLO

„STAVEBNÍ ÚPRAVY ZÁZEMÍ TĚLOCVIČNY, HUSOVA TR. 1849/1, ČESKÉ BUDĚJOVICE“

prací“). Smluvní strany výslovně souhlasí s tím, že Aktualizovaný Harmonogram prací nahrazuje původní harmonogram prací dle odst. 5 tohoto článku.

7. Zhotovitel je povinen vykonávat věcnou a termínovou koordinaci svých prací uvedených v čl. II. této smlouvy s objednatelem, resp. odpovědnou osobou ustanovenou objednatelem v čl. XVII. této smlouvy, popřípadě i s jinými poddodavateli objednatele tak, aby byl dodržen konečný termín realizace díla s ohledem na zajištění jednoty a termínové koordinace s ostatními zhotoviteli (poddodavateli objednatele). Termín koordinačních porad je stanoven na „den“ a „hodinu“ a „místo konání“.
8. Vyskytne-li se v průběhu plnění díla potřeba víceprací, zhotovitel se zavazuje provést jejich přesný soupis včetně jejich ocenění a písemně je projednat s objednatelem před jejich zahájením formou změnového listu, a to s předpokládaným vlivem na sjednaný termín realizace díla a jeho cenu. Takové práce může zhotovitel zahájit pouze v případě, že s objednatelem uzavře dodatek k této smlouvě, jinak nárok na jejich úhradu nevzniká. Změnový list bude mít náležitosti podle podmínek poskytovatele dotace a bude opatřen podpisem oprávněným zástupcem objednatele (jeho statutárním orgánem či osobou jím k tomu řádně zmocněnou).
9. Pokud v důsledku okolností nezaviněných zhotovitelem dojde k situaci, kdy termín ukončení plnění díla uvedený v odst. 1. tohoto článku Smlouvy nebude možné dodržet z důvodu prokazatelně nevhodných klimatických či povětrnostních podmínek, během kterých nebude možné dodržet technologické podmínky na řádné provedení díla, prodlužuje se maximální závazná doba realizace o dobu (počet celých dnů) odpovídající délce trvání překážky, po kterou nebylo možné dílo plnit.

VII.

Staveniště, stavební deník

1. Objednatel předá zhotoviteli staveniště k užívání ve lhůtě dle čl. VI. odst. 3 této smlouvy. Staveniště bude zhotoviteli k dispozici po celou dobu provádění díla a dobu potřebnou pro vyklizení staveniště, to vše s ohledem na nutnost koordinace dalších prací s ostatními poddodavateli objednatele. O předání staveniště (resp. části staveniště) objednatelem zhotoviteli bude sepsán protokol v případě, že je tato činnost vyžadována
2. Objednatel předá při předání staveniště zhotoviteli prostor staveniště pro provádění prací.
3. Zhotovitel je povinen udržovat na převzatém staveništi pořádek a čistotu a odstranit veškeré nečistoty a odpady vzniklé v důsledku jeho činnosti při provádění díla. Je též povinen zabezpečit zařízení staveniště, a to v souladu s jeho potřebami a s dokumentací předanou objednatelem. Nebude-li i přes písemnou výzvu zhotovitel toto dodržovat, zajistí tyto práce objednatel a zhotovitel se zavazuje tyto náklady uhradit (náklady je možné započíst proti zhotovitelem fakturované částce).
4. Zhotovitel dnem převzetí staveniště odpovídá za dodržování předpisů, týkajících se bezpečnosti a ochrany zdraví, protipožárních předpisů a předpisů o ochraně životního prostředí na staveništi. Zhotovitel je povinen a na svou odpovědnost prokazatelně (písemnou formou) seznámit všechny pracovníky zhotovitele, kteří se podílejí na realizaci předmětu díla dle této smlouvy, s předpisy k zajištění bezpečnosti a ochrany zdraví pracovníků, požární ochrany a hygieny práce podle jejich profesního zařazení, a to před zahájením prací. Pracovníci zhotovitele jsou povinni zúčastnit se seznámení se specifiky staveniště, které bude provedeno písemnou formou odpovědným pracovníkem objednatele (stavbyvedoucí, popř. mistr). Během provádění prací zhotovitel odpovídá za znemožnění vstupu nepovolaných osob na staveniště, případně na tu část staveniště, ve které provádí práce ke zhotovení díla.
5. Zhotovitel je povinen vést ode dne převzetí staveniště o prováděných pracích stavební deník, do kterého je povinen zapisovat průběh realizace díla, jakož i další skutečnosti rozhodné pro provádění díla a plnění svých závazků dle této smlouvy. Zhotovitel je povinen vést stavební deník v souladu s ust. § 157 stavebního zákona; stavební deník musí obsahovat zejména tyto údaje:

SMLOUVA O DÍLO

„STAVEBNÍ ÚPRAVY ZÁZEMÍ TĚLOCVIČNY, HUSOVA TR. 1849/1, ČESKÉ BUDĚJOVICE“

- a) Jména a příjmení pracovníků pracujících na staveništi
- b) Popis a množství provedených prací a montáží a jejich časový odstup
- c) Dodávky materiálů, výrobků, strojů, zařízení a vybavení pro realizaci díla a jejich využití
- d) Zápisy z kontroly provádění díla dle čl. VIII. této smlouvy.
- e) Opatření provedená v souladu s předpisy o bezpečnosti práce, požární ochrany a ochrany životního prostředí

Povinnost vést stavební deník končí dnem odstranění poslední vady dle zápisu o předání a převzetí díla.

6. Zápisy ve stavebním deníku provádějí a stvrzují za objednatele a zhotovitele zástupci pro věci technické uvedené v této smlouvě. Dále je k zápisu do stavebního deníku oprávněn zpracovatel projektové dokumentace, zástupce stavebníka, orgány státní správy.
7. Nesouhlasí-li zhotovitel se zápisem, který učinil objednatel, technický dozor stavebníka (dále jen „TDS“), případně zpracovatel projektové dokumentace, do stavebního deníku, musí k tomuto zápisu připojit svoje stanovisko nejpozději do dvou pracovních dnů, jinak se má za to, že s uvedeným zápisem souhlasí.
8. Objednatel je povinen vyjadřovat se k zápisům ve stavebním deníku, učiněným zhotovitelem, nejpozději do 7 pracovních dnů od předání originálů zápisů dle odst. 7 tohoto článku.
9. Zápisy ve stavebním deníku se nepovažují za změnu smlouvy, ale slouží jako podklad pro vypracování změnových listů, a dodatků této smlouvy. Originál stavebního deníku předá zhotovitel objednateli při předání díla.
10. Objednatel umožní zhotoviteli odběr elektrické energie ze sítě, případně dalších médií, v místě stavby, výhradně však za účelem provedení díla.

VIII.

Provádění díla

1. Zhotovitel se zavazuje provést dílo řádně, včas a v odpovídající kvalitě, a dodržovat veškeré podmínky sjednané v této smlouvě a jejích přílohách. Zhotovitel je při provádění díla povinen plnit podmínky příslušných stavebních povolení a sdělení k ohlášení stavebních úprav a požadavky dotčených orgánů souvisejících s realizací díla. Zhotovitel je dále povinen podrobit se stavebnímu dozoru státních orgánů a kontrole ze strany osoby, kterou pro tyto účely pověřil objednatel (TDS, zástupce objednatele pro věci technické, a zpracovatele projektové dokumentace).
2. Objednatel je oprávněn pověřit kontrolou provádění díla kromě zástupce pro věci technické také třetí strany – TDS (technický dozor stavebníka) a zpracovatele projektové dokumentace za účelem autorského dozoru projektanta. Objednatel se současně zavazuje určit a jmenovat koordinátora bezpečnosti práce na staveništi v případě, že je tato činnost vyžadována.
3. Zhotovitel je povinen při realizaci díla dodržovat veškeré relevantní zákony a jejich prováděcí vyhlášky ČSN, technologické, bezpečnostní a hygienické předpisy, které se týkají jeho činnosti, zejména předpisy o bezpečnosti a ochraně zdraví při práci, o zaměstnanosti, ochraně životního prostředí a nakládání s odpady. Pokud porušením těchto předpisů vznikne objednateli či třetím osobám jakákoliv škoda, nese vzniklou škodu, jakož i veškeré další náklady zhotovitel. Dále je zhotovitel povinen dodržet při provádění díla podmínky stavebního povolení a ostatních vyjádření a rozhodnutí správních orgánů, která se týkají předmětného díla.
4. Zhotovitel je povinen předložit oprávněné osobě (zástupci objednatele pro věci technické) objednatel seznam pracovníků, kteří budou na místě provádění díla vykonávat práce.
5. Objednatel je sám nebo prostřednictvím zástupce objednatele pro věci technické a TDS oprávněn kdykoli v době trvání této smlouvy kontrolovat a vyžádat si jakékoliv informace ohledně průběhu provádění díla. Pro

SMLOUVA O DÍLO

„STAVEBNÍ ÚPRAVY ZÁZEMÍ TĚLOCVIČNY, HUSOVA TR. 1849/1, ČESKÉ BUDĚJOVICE“

účely kontroly průběhu provádění díla organizuje objednatel kontrolní dny v termínech nezbytných pro řádné provádění kontroly, nejméně však jedenkrát za 2 týdny. Objednatel je povinen oznámit konání kontrolního dne písemně a nejméně dva dny před jeho konáním, případně postačí uvedení termínu konání kontrolního dne ve stavebním deníku. Kontrolních dnů jsou povinni se zúčastnit zástupce objednatele pro věci technické, TDS, zpracovatel projektové dokumentace, bezpečnostní technik a zástupci zhotovitele. Obsahem kontrolního dne je zejména zpráva zhotovitele o postupu prací, kontrola časového a finančního plnění provádění prací, připomínky a podněty TDS, zpracovatele projektové dokumentace a stanovení případných nápravných opatření a úkolů. Objednatel pořizuje z kontrolního dne zápis o jednání, který písemně předá všem zúčastněným. Zhotovitel zapisuje datum konání kontrolního dne a jeho závěry do stavebního deníku.

6. Zhotovitel je povinen vyzvat objednatele předem ke kontrole a prověření prací, které v dalším postupu budou zakryty nebo se stanou nepřístupnými, a to zápisem ve stavebním deníku, a to nejméně 3 pracovní dny předem. Neučiní-li tak, je povinen na žádost objednatele odkrýt práce, které byly zakryty nebo které se staly nepřístupnými, na svůj náklad.
7. Zhotovitel v plné míře zodpovídá za bezpečnost a ochranu zdraví osob v prostoru provádění díla, popřípadě té části, ve které provádí práce ke zhotovení díla, a zabezpečí jejich vybavení ochrannými pomůckami.
 - a) Všichni pracovníci zhotovitele v daném prostoru místa plnění budou vybaveni ochrannými pomůckami, obzvláště přilbami.
 - b) Pracovníci zhotovitele nesmí v prostoru staveniště požívat alkohol nebo jiné omamné či psychotropní látky, ani tyto do daného prostoru donášet nebo přechovávat, a jsou povinni se na požádání objednatele podrobit dechové zkoušce. Vydat pokyn k dechové zkoušce jsou oprávněni tito pracovníci objednatele: TDS, zástupci ve věcech technických, bezpečnostní technik. Pracovníci zhotovitele jsou povinni se této zkoušce podrobit a zhotovitel je povinen své pracovníky k této povinnosti zavázat a informovat.
 - c) Všichni pracovníci zhotovitele jsou povinni bezodkladně ohlásit každý pracovní úraz odpovědnému zástupci objednatele (TDS, zástupce ve věcech technických ze strany objednatel) a účinně spolupracovat na vyšetření takového úrazu.
8. Veškeré odborné práce musí vykonávat pracovníci zhotovitele nebo jeho poddodavatelů, mající příslušnou kvalifikaci. Doklad o kvalifikaci pracovníků je zhotovitel povinen předložit objednateli ke dni podpisu této smlouvy. Zhotovitel je povinen použít ke zhotovení díla pouze taková zařízení a stroje, jejichž technický stav je v souladu s příslušnými právními a provozními předpisy a jejichž provoz (užití) je na území České republiky schválen.
9. Zhotovitel je při činnosti dle této smlouvy povinen důsledně dodržovat právní předpisy o zaměstnanosti, zejména zákon č. 435/2004 Sb. (o zaměstnanosti) v platném znění. Zhotovitel se zavazuje svoji činnost provádět s ohledem na ostatní ustanovení této smlouvy svými zaměstnanci v řádném pracovním poměru, prostřednictvím jiného zaměstnavatele, popř. jiným způsobem v souladu s výše uvedeným zákonem, ostatními právními předpisy a stanovisky MPSV ČR a MF ČR. Zhotovitel odpovídá objednateli za škodu vzniklou v důsledku případných sankcí uložených objednateli za porušení předpisů o zaměstnanosti a nelegálním zaměstnávání v souvislosti s osobami, jejichž prostřednictvím zhotovitel zajišťoval svoji činnost dle této smlouvy nebo v souvislosti s osobami, které se nacházely v místě provádění díla v prostoru prací zhotovitele. Škodu vzniklou objednateli uložením výše uvedených sankcí se zhotovitel zavazuje bez prodlení nahradit.
10. Veškerá vyhrazená technická zařízení (elektrická, zdvihací, plynová a tlaková) používaná v místě provádění díla při zhotovení předmětu díla dle této smlouvy musí mít platnou revizi dle příslušných předpisů a musí být průběžně podrobována předepsaným zkouškám a revizím. Obsluha takových zařízení musí být prokazatelně odborně způsobilá, stejně tak obsluha jiných zařízení a strojů, jejichž provoz vyžaduje zvláštní odbornou způsobilost (například obsluha zemních strojů, vysokozdvizných vozíků, stavba a bourání lešení, apod.).
11. Veškerá vozidla, stroje a zařízení zhotovitele používaná na staveništi musí být v takovém technickém stavu, který odpovídá platným předpisům a normám, a to zejména z hlediska bezpečnosti práce a ochrany životního

SMLOUVA O DÍLO

„STAVEBNÍ ÚPRAVY ZÁZEMÍ TĚLOCVIČNY, HUSOVA TR. 1849/1, ČESKÉ BUDĚJOVICE“

prostředí. Doklady o technické způsobilosti vozidel, strojů a zařízení je zhotovitel povinen na požádání objednateli předložit.

12. Pokud činností zhotovitele dojde ke znečištění veřejných komunikací, je zhotovitel povinen neprodleně tyto uvést do původního stavu. Jestliže v souvislosti s prováděním prací bude třeba umístit nebo přemístit dopravní značky podle předpisu o pozemních komunikacích, obstará tyto práce zhotovitel. Všechny náklady s tím spojené jsou zahrnuty ve sjednané ceně díla.
13. Zhotovitel je povinen se při provádění prací ke zhotovení díla řídit obecnými právními předpisy, případně pokyny objednatele, souvisejícími s nakládáním a likvidací odpadů, vzniklých činností zhotovitele, zacházením s chemickými a nebezpečnými látkami a protipožární ochranou. Veškeré náklady s tím spojené nese zhotovitel. Pokud porušením těchto předpisů vznikne jakákoliv škoda, nese veškeré vzniklé náklady zhotovitel.
14. Při realizaci díla je zhotovitel povinen postupovat takovým způsobem, aby stavba neměla nepříznivý dopad na životní prostředí.
15. Pokud činností zhotovitele dojde ke způsobení škody objednateli nebo jiným subjektům z titulu opomenutí, nedbalosti nebo neplněním podmínek vyplývajících ze zákona, ČSN nebo jiných norem nebo vyplývajících z této smlouvy, je zhotovitel povinen bez zbytečného odkladu tuto škodu odstranit a není-li to možné, tak prokázanou škodu finančně uhradit. Veškeré náklady s tím spojené nese zhotovitel.
16. Zhotovitel se zavazuje provést dílo pouze prostřednictvím poddodavatelů, kteří jsou uvedeni v Příloze č. 3 této smlouvy „Seznam poddodavatelů“. Změna poddodavatele je možná jen s výslovným písemným souhlasem objednatele.
17. Změna poddodavatele, prostřednictvím kterého byla prokázána kvalifikace, je v průběhu plnění díla možná pouze v důsledku objektivně nepředvídatelných skutečností a po písemném souhlasu objednatele, a to pouze za předpokladu, že náhradní poddodavatel prokáže splnění kvalifikace požadované v zadávacích podmínkách, a to minimálně v rozsahu jako poddodavatel původní.

IX.

Předání a převzetí díla

1. Zhotovitel je povinen písemně oznámit objednateli nejméně 5 pracovních dnů předem, kdy bude dílo připraveno k předání.
2. Objednatel se zavazuje dokončené dílo od zhotovitele převzít. Objednatel k předání a převzetí díla přizve osoby vykonávající funkci technického dozoru stavebníka, případně také autorského dozoru projektanta. Dokončeným dílem se rozumí dílo, které je bez vad a nedodělků, nebo které má pouze drobné vady a nedostatky nebránící kolaudaci a následnému neomezenému užívání díla. Tyto vady a nedodělky odstraní zhotovitel bez zbytečného odkladu v termínech dohodnutých s objednatel (nebude-li termín sjednán, je zhotovitel povinen odstranit vady do 7 dnů), přičemž se objednatel zavazuje, že umožní zhotoviteli pro potřebu odstranění vad a nedodělků přístup do svých objektů a na svá prostranství.
3. Soupis těchto vad a nedodělků s uvedením termínů jejich odstranění bude součástí dílčího/konečného protokolu o předání a převzetí dokončené dílčí části díla/celého díla s vadami a nedodělky nebránícími řádnému užívání díla. Po odstranění veškerých vad a nedodělků bude následně vyhotoven konečný protokol o předání a převzetí díla bez vad a nedodělků.
4. Místem předání a převzetí díla je místo, kde se dílo provádělo.
5. Zhotovitel je povinen připravit a doložit u přijímacího řízení v případě že požadavek je relevantní:
 - technická osvědčení a prohlášení o shodě (pokud nebyly předány objednateli v okamžiku dodávky na místo plnění) a protokoly o provedených zkouškách použitých materiálů a dílů;

SMLOUVA O DÍLO

„STAVEBNÍ ÚPRAVY ZÁZEMÍ TĚLOCVIČNY, HUSOVA TR. 1849/1, ČESKÉ BUDĚJOVICE“

- zápisy o prověření prací a konstrukcí zakrytých v průběhu prací;
- zápisy o vyzkoušení smontovaného zařízení, o provedených revizních a provozních zkouškách;
- originál stavebního (montážního) deníku;
- doklady o likvidaci vzniklých odpadů;
- návod obsluhy a údržby dodaných zařízení v českém jazyce;
- další doklady předem vyžádané objednatelem.

Smluvní strany si sjednaly, že bez výše citovaných dokladů nelze považovat dílo za řádně dokončené a schopné k předání a převzetí.

6. Před předáním díla bude za účasti zástupců obou smluvních stran provedeno ověření funkčnosti díla.

X.

Nebezpečí škody na díle

1. Nebezpečí škody na díle a věcech, které k provádění díla opatřil zhotovitel, nese po celou dobu provádění díla zhotovitel. Nebezpečí škody na díle přechází na objednatele okamžikem předání příslušné části díla objednateli nebo zahájením užívání díla objednatelem.
2. Nebezpečí škody na díle a věcech, které objednatel opatřil k provedení díla, nese od počátku realizace díla do úplného předání příslušné části díla, tedy až do sepsání Protokolu o předání a převzetí díla a jeho podpisu oběma smluvními stranami, zhotovitel. Smluvní strany se dohodly, že § 2598 občanského zákoníku se na závazky z této smlouvy nepoužije.
3. Zhotovitel se zavazuje, že veškeré obchodní a technické informace včetně specifikací, plánů, výkresů, vzorů apod., jakož i jiné informace a materiály svěřené objednatelem před zahájením nebo v průběhu prací ke zhotovení díla, bude udržovat v tajnosti a nevyužije takové materiály a informace ke svému prospěchu nebo prospěchu třetích osob, neumožní k takovým materiálům a informacím přístup třetím osobám bez předchozího písemného souhlasu objednatele a nepoužije takové materiály a informace k jiným účelům, než plnění závazku této smlouvy.

XI.

Vlastnické právo k dílu

1. Smluvní strany prohlašují s ohledem na znění § 506 občanského zákoníku, že stavba (budova), na které je dílo prováděno, se nachází v k.ú. České Budějovice.
2. Objednatel nabývá vlastnické právo ke všem součástem díla v okamžiku, kdy není možné příslušnou součást díla oddělit od stavby (budovy), na které je prováděna, aniž by došlo k poškození dané součásti díla.
3. Objednatel nabývá vlastnické právo k součástem díla, které nejsou neoddělitelně spojeny se stavbou, na které je dílo prováděno, okamžikem protokolárního předání příslušné části díla, nejpozději však v okamžiku převzetí díla jako celku.

XII.

Sankce a smluvní pokuty

1. Výše sankce za nesplnění konečného termínu plnění je stanovena na 0,2 % z celkové ceny díla za každý i započatý den prodlení.
2. Smluvní strany si sjednaly pro případ, že zhotovitel nedodrží termín řádného odstranění vad či nedodělků dle čl. IX. odst. 2 této smlouvy, smluvní pokutu ve výši 1.000 Kč, kterou zhotovitel objednateli uhradí za každou vadu či nedodělek za každý den prodlení s jejich odstraněním. Vady či nedodělky budou zapsány v předávacím protokolu.

SMLOUVA O DÍLO

„STAVEBNÍ ÚPRAVY ZÁZEMÍ TĚLOCVIČNY, HUSOVA TR. 1849/1, ČESKÉ BUDĚJOVICE“

3. Smluvní strany si sjednaly pro případ, že zhotovitel nedodrží termín řádného odstranění reklamované záruční vady dle čl. XIV. této smlouvy, smluvní pokutu ve výši 1.000 Kč, kterou zhotovitel objednateli uhradí za každou reklamovanou vadu, u níž je zhotovitel v prodlení, za každý den, kdy je s jejím odstraněním zhotovitel v prodlení.
4. Smluvní strany si sjednaly pro případ, že zhotovitel poruší jinou svoji povinnost závažným a/nebo podstatným způsobem (např. předložit pojistnou smlouvu na výzvu objednatele ani do 5 dnů od doručení takové výzvy, převzít staveniště, dodržovat pořádek na staveništi, dodržovat bezpečnost práce, provádět práci kvalifikovanými pracovníky, povinnost vyklidit staveniště ve sjednaném termínu a předat zařízení staveniště ve sjednaném termínu zpět objednateli), smluvní pokutu ve výši 20.000 Kč, kterou zhotovitel objednateli uhradí za každý jednotlivý případ porušení povinnosti, a to i opakovaně.
5. Objednatel je povinen zaplatit zhotoviteli za prodlení s placením účtovaných částek úrok z prodlení ve výši stanovené předpisy práva občanského (zejména pak prováděcími předpisy k občanskému zákoníku), nejméně však 0,015 % z dlužné částky za každý den prodlení.
6. Pokud objednateli vznikne nárok na uplatnění smluvní pokuty vůči zhotoviteli dle této smlouvy, je oprávněn jednostranně započíst celou smluvní pokutu na jakoukoliv splatnou fakturu zhotovitele, a zhotovitel podpisem této smlouvy s tímto výslovně souhlasí.
7. Uhrazením smluvních pokut není dotčen nárok na náhradu škody v plné výši.
8. Pro určení výše smluvní pokuty je rozhodná cena v Kč bez DPH.

XIII.

Odpovědnost za vady díla

1. Má-li dílo při předání vadu, zakládá to povinnosti zhotovitele z vadného plnění. Po této době, tj. po předání a převzetí díla, má objednatel práva z vadného plnění, způsobil-li vadu zhotovitel porušením povinnosti, nebo jde-li o vadu uplatněnou v záruční době.
2. Smluvní strany se dohodly, že zhotovitel rovněž odpovídá za kvalitu a jakost plnění svých dodavatelů a dalších osob, které využil k plnění díla, a za kvalitu a jakost všech věcí, které opatřil k provedení díla.
3. Smluvní strany se dohodly, že objednatel je oprávněn uplatňovat veškeré nároky z vad díla po zhotoviteli a zhotovitel se zavazuje tyto nároky řešit a plnit závazky z nich vyplývající bez ohledu na to, zda je odpovědnost za vady díla společná a nerozdílná s třetími osobami.

XIV.

Záruční podmínky

1. Zhotovitel poskytuje záruku za jakost a bezvadnost provedeného díla, která se vztahuje na celé plnění díla vč. všech komponentů, na 5 let.
2. Záruční lhůta pro dodávky, na něž výrobce těchto zařízení vystavuje samostatný záruční list, se sjednává v délce lhůty poskytnuté výrobcem, nejméně však také na dobu 24 měsíců.
3. Záruční doba začíná běžet dnem předání a převzetí objednatelem celého dokončeného díla, tj. podpisem konečného předávacího protokolu bez jakýchkoli vad a nedodělků. Zhotovitelem zhotovené dílo musí v záruční době splňovat požadavky na kvalitu určené výchozími podklady a obecně platnými předpisy

SMLOUVA O DÍLO

„STAVEBNÍ ÚPRAVY ZÁZEMÍ TĚLOCVIČNY, HUSOVA TR. 1849/1, ČESKÉ BUDĚJOVICE“

a normami. Jestliže dílo tyto požadavky nesplňuje, je taková odchylka kvality díla považována za vadu díla a zhotovitel je povinen ji v přiměřené lhůtě a na vlastní náklady odstranit.

4. Objednatel je povinen vadu písemně uplatnit (reklamovat) u zhotovitele bez zbytečného odkladu, nejpozději však do deseti (10) pracovních dnů ode dne jejího zjištění. V reklamaci musí být vada popsána. Dále v reklamaci objednatel uvede své požadavky na způsob odstranění vady. Smluvní strany si sjednávají, že objednatel je oprávněn zvolit jeden z následujících způsobů odstranění vady:
 - dodání nové věci bez vady,
 - oprava věci
5. Objednatel bude reklamace doručovat prostřednictvím datové schránky. V pochybnostech s doručením se má za to, že reklamace byla doručena třetí den po prokazatelném odeslání zhotoviteli.
6. Zhotovitel je povinen nejpozději do pracovních 2 dnů po obdržení reklamace se písemně vyjádřit, zda reklamaci uznává či neuznává. Současně zhotovitel písemně navrhne termín odstranění vady, navržený termín podléhá odsouhlasení objednatelem. Pokud se zhotovitel nevyjádří, má se za to, že nastoupí k odstranění vady nejpozději do 7 dnů od obdržení reklamace. Nenastoupí-li zhotovitel k odstranění reklamované vady ani do 7 dnů po obdržení reklamace, je objednatel oprávněn pověřit odstraněním vady jinou specializovanou osobu. Veškeré náklady vzniklé s odstraněním reklamované vady uhradí objednatel zhotovitel. Smluvní strany mohou dohodnout způsob odstranění vady v čase odpovídajícím podmínkám a povaze vady.
7. Reklamaci lze uplatnit nejpozději do posledního dne záruční lhůty, přičemž i reklamace odeslaná objednatelem v poslední den záruční lhůty se považuje za včas uplatněnou.

XV.

Bankovní záruka za řádné plnění záručních podmínek

Bankovní záruka není požadována.

XVI.

Pojištění

1. Pojištění zhotovitele (odpovědnost)

Zhotovitel je povinen být po celou dobu plnění pojištěn proti škodám způsobeným jeho činností včetně možných škod pracovníků zhotovitele, a to do výše 1 milion Kč. Pojištění odpovědnosti za škodu z výkonu podnikatelské činnosti musí pokrývat škody na věcech (vzniklé poškozením, zničením) a na zdraví (úrazem nebo nemocí).

2. Pojištění poddodavatelů

Zhotovitel je povinen zabezpečit před zahájením poddodavatelských prací, aby shodné povinnosti související s pojištěním splnili i jeho poddodavatelé v rozsahu odpovídajícím charakteru a rozsahu jejich poddodávky.

3. Doklady o pojištění

Dokladem o pojištění je platná a účinná pojistná smlouva, u níž zhotovitel řádně a včas uhradil pojistné. Výše spoluúčasti zhotovitele nesmí přesáhnout 15 %. Doklady o pojištění je zhotovitel povinen na požádání předložit objednateli nejpozději v den podpisu smlouvy nebo kdykoliv během realizace díla. Nepředložení

SMLOUVA O DÍLO

„STAVEBNÍ ÚPRAVY ZÁZEMÍ TĚLOCVIČNY, HUSOVA TR. 1849/1, ČESKÉ BUDĚJOVICE“

kteréhokoliv dokladu o pojištění na vyžádání objednatele, opravňuje objednatele k odstoupení od podpisu smlouvy.

4. Povinnosti smluvních stran při vzniku pojistné události

Při vzniku pojistné události zabezpečuje veškeré úkony vůči svému pojistiteli zhotovitel. Objednatel je povinen poskytnout v souvislosti s pojistnou událostí zhotoviteli veškerou součinnost, která je v jeho možnostech. Náklady na pojištění nese zhotovitel a má je zahrnuty ve sjednané ceně.

XVII.

Oprávněné osoby

1. Zástupci pro věci smluvní:

Za objednatele: Ing. Lenka Kubátová

Za zhotovitele: Roman Kučera

Tito uvedení zástupci jsou oprávněni sjednat změnu smlouvy.

Zástupci pro věci technické:

Za objednatele: Ing. Lenka Kubátová

Za zhotovitele: Roman Kučera

2. Zástupce objednatele pro věci technické je oprávněn:

- na základě zápisu do stavebního (montážního) deníku pozastavit práce prováděné zhotovitelem ke zhotovení díla a vydání pokynu k jejich opětovnému zahájení;
- kontrolovat způsob provádění díla, zejména dodržování technologických postupů, technických předpisů a norem, dodržování požadavků na kvalitu díla apod.;
- provádět kontrolu dodržování příslušných předpisů pracovníky zhotovitele (viz ustanovení čl. VII. Provádění díla této smlouvy);
- provádět kontrolu odborné způsobilosti pracovníků zhotovitele a technické způsobilosti strojů a zařízení používaných zhotovitelem při provádění prací;
- vydat pokyn k provedení dechové zkoušky pracovníků zhotovitele;
- vyloučit pracovníky zhotovitele z místa plnění pro nedodržení příslušných předpisů nebo ustanovení této smlouvy;
- zastavit používání takových strojů a zařízení, která nesplňují podmínky příslušných předpisů nebo ustanovení této smlouvy a vyloučit takové stroje a zařízení z místa plnění;
- vydat pokyn k zastavení prací zhotovitele pro nedodržení příslušných bezpečnostních předpisů nebo ustanovení této smlouvy.
- odsouhlasit soupis provedených prací a odsouhlasení změnových listů týkajících se změn předmětu a rozsahu díla;
- odepřít podpis (souhlas) soupisu prací, pokud dílo vykazuje takové vady, pro které není možné dílo převzít;
- vyloučit pracovníky zhotovitele, kteří podstatným způsobem porušují ustanovení této smlouvy, z místa plnění;
- provádět a podepisovat zápisy ve stavebním (montážním) deníku a vyjadřovat se k zápisům zhotovitele.

3. Zástupce zhotovitele pro věci technické (případně stavbyvedoucí a/nebo vedoucí montáží) zodpovídá za:

- vedení prací prováděných zhotovitelem ke zhotovení díla;
- vedení stavebního (montážního) deníku, předkládá zástupci objednatele k odsouhlasení soupis provedených prací eventuálně návrh změnového listu;
- dodržování podmínek provádění díla dle ustanovení článku VII. této smlouvy.

SMLOUVA O DÍLO

„STAVEBNÍ ÚPRAVY ZÁZEMÍ TĚLOCVIČNY, HUSOVA TR. 1849/1, ČESKÉ BUDĚJOVICE“

Zástupci smluvních stran pro věci technické jsou oprávněni jednat pouze ve věcech technických a nejsou oprávněni sjednat změnu smlouvy, nejsou-li současně statutárními zástupci smluvních stran.

XVIII.

Změny a ukončení smlouvy

1. Tuto smlouvu lze měnit a doplňovat jen na základě písemných číslovaných a oprávněnými zástupci podepsaných dodatků. Všechny dodatky, které budou označeny jako dodatky této smlouvy, jsou nedílnou součástí smlouvy. Jiné zápisy, protokoly apod. se za změnu smlouvy nepovažují.
2. Nastanou-li u některé ze stran skutečnosti, bránící řádnému plnění závazku vyplývajícího z této smlouvy, je povinna to ihned bez zbytečného odkladu oznámit druhé straně a vyvolat jednání zástupců pro věci smluvní.
3. Smluvní strany jsou oprávněny od této smlouvy odstoupit písemným oznámením doručeným druhé smluvní straně v případech stanovených touto smlouvou a/nebo obecně závaznými právními předpisy. Kromě jiných důvodů stanovených touto smlouvou mohou obě smluvní strany od smlouvy odstoupit zejména tehdy, pokud některá ze smluvních stran podstatným způsobem poruší smluvní podmínky.
4. Za podstatné porušení smluvních podmínek ze strany zhotovitele se pro účely této smlouvy rozumí zejména:
 - a) zhotovitel poruší některou ze svých povinností stanovenou v této smlouvě nebo přílohách a nápravu nesjedná ani v přiměřené lhůtě, kterou mu k tomu objednatel písemně stanoví zápisem ve stavebním deníku nebo samostatným dopisem;
 - b) pokud zhotovitel bude provádět dílo v rozporu s příslušnými ČSN, ISO, technologickými postupy a dalšími předpisy a v takové jakosti, která nezaručuje bezvadné a bezpečné užívání díla;
 - c) pokud zhotovitel opakovaně poruší podmínky provádění díla dle ustanovení čl. VIII. této smlouvy.
5. V případě odstoupení od smlouvy zaniká závazek plynoucí z této smlouvy, přičemž ale každá smluvní strana může odstoupit pouze ohledně nesplněného zbytku plnění. Nemá-li však částečné plnění pro objednatel význam, může objednatel od smlouvy odstoupit ohledně celého plnění.
6. Zhotovitel provede soupis veškerých provedených prací a vystaví konečnou fakturu. Objednatel je povinen veškeré prokazatelně provedené práce zhotoviteli uhradit ve výši dle oceněného soupisu prací po započtení veškerých prokazatelných nákladů spojených s odstoupením od této smlouvy. Dále je zhotovitel povinen uhradit veškeré škody a ušlý zisk objednatel, vzniklé z důvodu porušení smluvních podmínek ze strany zhotovitele, a též případný rozdíl mezi sjednanou cenou za neprovedené práce a cenou, kterou objednatel zaplatil třetí osobě za jejich dodatečné provedení.
7. Objednatel je oprávněn od smlouvy odstoupit bez zbytečného odkladu poté, co zjistí, že smlouva neměla být uzavřena, neboť:
 - a) zhotovitel (jakožto vybraný dodavatel) měl být vyloučen z účasti v zadávacím řízení,
 - b) zhotovitel před uzavřením smlouvy předložil údaje, dokumenty, vzorky nebo modely, které neodpovídaly skutečnosti a měly nebo mohly mít vliv na výběr dodavatele, nebo
 - c) výběr dodavatele souvisí se závažným porušením povinnosti členského státu ve smyslu čl. 258 Smlouvy o fungování Evropské unie, o kterém rozhodl Soudní dvůr Evropské unie.
8. Náklady spojené s odstoupením od smlouvy nese ta strana, která porušila smluvní podmínky.
9. Odstoupením od smlouvy není dotčen nárok objednatel na uplatnění náhrady škody a zaplacení sankcí (včetně smluvních pokut) podle této smlouvy.
10. Pro případ, že budou dány důvody pro odstoupení od této smlouvy jednou ze smluvních stran, případně pokud zhotovitel zanikne bez právního nástupce, je objednatel oprávněn, nikoliv povinen, aktivovat ustanovení § 100 odst. 2 ZZVZ a § 222 odst. 10 písm. a) ZZVZ a nahradit zhotovitele dodavatelem

SMLOUVA O DÍLO

„STAVEBNÍ ÚPRAVY ZÁZEMÍ TĚLOCVIČNY, HUSOVA TR. 1849/1, ČESKÉ BUDĚJOVICE“

(zhotovitelem) jiným. Pro takový případ objednatel může oslovit nevyločené účastníky zadávacího řízení na zakázku, kteří se umístili v hodnocení nabídek jako další v pořadí. Náhrada dosavadního dodavatele bude přednostně provedena prostřednictvím postoupení smlouvy na nového dodavatele a nebude-li takový postup možný, z důvodů na straně zhotovitele nebo nového dodavatele, či na základě jiných významných skutečností, tak uzavřením smlouvy nové s dodavatelem novým se současným ukončením této Smlouvy. Pro tyto případy si zadavatel vyhrazuje právo upravit rozsah předmětu plnění tak, aby odpovídal nedokončené části, dále si vyhrazuje úpravu harmonogramu a případných dalších ustanovení smlouvy, které nebudou následně aktuální, to vše tak, aby v nejvyšší možné míře odpovídaly původní smlouvě, případně doplnění nové smlouvy o ustanovení týkající se předání a převzetí předmětu plnění od stávajícího dodavatele (zhotovitele). Toto ustanovení se použije obdobně i v případě, pokud by na straně zhotovitele figurovalo více subjektů, které podaly společnou nabídku.

XIX.

Závěrečná ustanovení

1. Tato smlouva je vyhotovena ve třech stejnopisech, z nichž dva obdrží objednatel a jeden zhotovitel.
2. Obě smluvní strany prohlašují, že se seznámily s celým textem smlouvy včetně jejich příloh a s celým obsahem smlouvy souhlasí.
3. Zhotovitel je povinen uchovávat veškerou dokumentaci související s realizací díla, vč. účetních dokladů min. do konce roku 2033. Pokud je v českých právních předpisech stanovena lhůta delší, musí být dodržena tato delší lhůta.
4. Zhotovitel se zavazuje minimálně do konce roku 2034 poskytovat požadované informace a dokumentaci související s realizací díla zaměstnancům nebo zmocněncům pověřených orgánů (*CRR, MMR ČR, MF ČR, Evropské komise, Evropského účetního dvora, Nejvyššího kontrolního úřadu, příslušného orgánu finanční správy a dalších oprávněných orgánů státní správy*) a je povinen vytvořit výše uvedeným osobám podmínky k provedení kontroly vztahující se k realizaci projektu a poskytnout jim při provádění kontroly součinnost.
5. Zhotovitel není oprávněn převést bez předchozího písemného souhlasu objednatele svá práva a závazky vyplývající z této smlouvy na třetí subjekt. Práva a povinnosti vyplývající z této smlouvy přecházejí na právní nástupce obou smluvních stran. Smluvní strany jsou povinny se vzájemně informovat o změně údajů uvedených na 1. straně této smlouvy.
6. Případné spory vzniklé z této smlouvy budou řešeny podle platné právní úpravy věcně a místně příslušným soudem.
7. Smluvní strany této smlouvy se dohodly, že právní vztahy založené touto smlouvou se budou řídit právním řádem České republiky.
8. Text smlouvy, v případě rozporu, má přednost před přílohami.
9. Smluvní strany si ujednaly, že doručování písemností souvisejících s plněním smlouvy, bude prováděno prostřednictvím datových schránek smluvních stran uvedených v záhlaví této smlouvy, není-li v této smlouvě či smluvními stranami výslovně sjednáno jinak. Za den doručení písemnosti se považuje třetí pracovní den po jejím odeslání, a to i přes to, pokud adresát písemnost nepřevzal. V případě změny datové schránky je smluvní strana povinna změnu písemně oznámit druhé smluvní straně.
10. Tato smlouva nabývá platnosti dnem jejího podpisu smluvními stranami a účinnosti jejím uveřejněním v registru smluv.

SMLOUVA O DÍLO

„STAVEBNÍ ÚPRAVY ZÁZEMÍ TĚLOCVIČNY, HUSOVA TR. 1849/1, ČESKÉ BUDĚJOVICE“

PŘÍLOHY SMLOUVY

Příloha č. 1	Oceněný soupis prací
Příloha č. 2	Harmonogram projektu / prací
Příloha č. 3	Seznam poddodavatelů

Č. Budějovice
V dne 7. 11. 2023

Č. Budějovice, dne: 7. 11. 2023

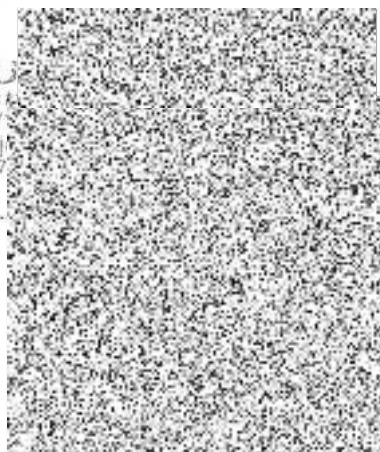
Objednatel:

OBCHODNÍ AKADEMIE
Husova 1, 370 01 České Budějovice
IČO 60076046 (3)



Zhotovitel:

ROMAN KU
stavitel
Strádova 37/
České Buděj
IČO 608 23 020, DIČ 077



REKAPITULACE STAVBY

Kód: 2023OA
Stavba: **Stavební úpravy a udržovací práce Obchodní akademie č.p. 4412, 370 01 České Budějovice**

KSO:
Místo: Husova 1, České Budějovice

CC-CZ:
Datum: 12. 9. 2023

Zadavatel:

IČ:
DIČ:

Uchazeč:
Roman Kučera, Strádova 1725/37, 370 07 České Budějovice

IČ: 608 23 020
DIČ: CZ6908271249

Projektant:
Ing. Vladislava Návarová

IČ:
DIČ:

Zpracovatel:
Bc.Martin Ficek

IČ: 88267792
DIČ:

Poznámka:

Cena bez DPH 836 836,00

	Sazba daně	Základ daně	Výše daně
DPH základní	21,00%	836 836,00	175 735,56
DPH snížená	15,00%	0,00	0,00

Cena s DPH v CZK 1 012 571,56

Projektant

Zpracovatel

Datum a podpis:

Razítko

Datum a podpis:

Razítko

Objednavatel

Uchazeč

Roman Kučera Digitálně podepsal
Roman Kučera
Datum: 2023.10.31
07:21:26 +01'00'

Datum a podpis:

Razítko

Datum a podpis:

Razítko

REKAPITULACE OBJEKTŮ STAVBY A SOUPISŮ PRACÍ

Kód: 2023OA
Stavba: **Stavební úpravy a udržovací práce Obchodní akademie č.p. 4412, 370 01 České Budějovice**
Místo: **Husova 1, České Budějovice** Datum: 12. 9. 2023
Zadavatel: Projektant: Ing. Vladislava Návarová
Uchazeč: Roman Kučera, Strádova 1725/37, 370 07 České Budějovice Zpracovatel: Bc.Martin Fícek

Kód	Popis	Cena bez DPH [CZK]	Cena s DPH [CZK]
Náklady z rozpočtů		836 836,00	1 012 571,56
2023OA	Stavební úpravy a udržovací práce Obchodní akademie č.p. 4412, 370 01 České Budějovice	836 836,00	1 012 571,56

KRYCÍ LIST SOUPISU PRACÍ

Stavba:

Stavební úpravy a udržovací práce Obchodní akademie č.p. 4412, 370 01 České Budějovice

KSO:
Místo: Husova 1, České Budějovice

CC-CZ:
Datum: 12. 9. 2023

Zadavatel:

IČ:
DIČ:

Uchazeč:
Roman Kučera, Strádova 1725/37, 370 07 České Budějovice

IČ: 608 23 020
DIČ: CZ6908271249

Projektant:
Ing. Vladislava Návarová

IČ:
DIČ:

Zpracovatel:
Bc.Martin Ficek

IČ: 88267792
DIČ:

Poznámka:

Cena bez DPH **836 836,00**

	Základ daně	Sazba daně	Výše daně
DPH základní	836 836,00	21,00%	175 735,56
snižená	0,00	15,00%	0,00

Cena s DPH **1 012 571,56**

Projektant

Zpracovatel

Datum a podpis:

Razítko

Datum a podpis:

Razítko

Objednavatel

Uchazeč

Roman Kučera
Digitálně podepsal Roman Kučera
Datum: 2023.10.31 07:21:41 +01'00'

Datum a podpis:

Razítko

Datum a podpis:

Razítko

REKAPITULACE ČLENĚNÍ SOUPISU PRACÍ

Stavba:

Stavební úpravy a udržovací práce Obchodní akademie č.p. 4412, 370 01 České Budějovice

Místo: Husova 1, České Budějovice

Datum: 12. 9. 2023

Zadavatel:

Projektant: Ing. Vladislava Návarová

Uchazeč: Roman Kučera, Strádova 1725/37, 370 07 České Budějovice

Zpracovatel: Bc.Martin Ficek

Kód dílu - Popis

Cena celkem [CZK]

Náklady ze soupisu prací

836 836,00

HSV - Práce a dodávky HSV	231 123,47
2 - Zakládání	4 486,75
3 - Svislé a kompletní konstrukce	27 443,47
6 - Úpravy povrchů, podlahy a osazování výplní	31 484,70
9 - Ostatní konstrukce a práce, bourání	89 720,15
94 - Lešení a stavební výtahy	12 407,48
95 - Různé dokončovací konstrukce a práce pozemních staveb	421,20
997 - Přesun sutě	69 938,32
998 - Přesun hmot	2 850,08
PSV - Práce a dodávky PSV	566 693,43
725 - Zdravotechnika - zařizovací předměty	91 827,10
734 - Ústřední vytápění - armatury	45 849,91
741 - Elektroinstalace - silnoproud	72 975,62
751 - Vzduchotechnika	30 195,34
763 - Konstrukce suché výstavby	143 090,42
766 - Konstrukce truhlářské	16 367,43
771 - Podlahy z dlaždic	74 114,30
776 - Podlahy povlakové	3 530,94
781 - Dokončovací práce - obklady	58 815,30
784 - Dokončovací práce - malby a tapety	29 927,07
HZS - Hodinové zúčtovací sazby	5 120,00
VRN - Vedlejší rozpočtové náklady	33 899,10
VRN1 - Průzkumné, geodetické a projektové práce	600,00
VRN2 - Příprava staveniště	2 800,00
VRN3 - Zařízení staveniště	23 299,10
VRN4 - Inženýrská činnost	7 200,00

SOUPIS PRACÍ

Stavba:

Stavební úpravy a údržovací práce Obchodní akademie č.p. 4412, 370 01 České Budějovice

Místo: Husova 1, České Budějovice

Datum: 12. 9. 2023

Zadavatel:

Projektant: Ing. Vladislava Návarová

Uchazeč: Roman Kučera, Strádova 1725/37, 370 07 České Budějovice

Zpracovatel: Bc.Martin Fícek

PČ	Typ	Kód	Popis	MJ	Množství	J.cena [CZK]	Cena celkem [CZK]	Cenová soustava
----	-----	-----	-------	----	----------	--------------	-------------------	-----------------

Náklady soupisu celkem

836 836,00

D	HSV	Práce a dodávky HSV			1,000	5 200,00	5 200,00	
1	K	R/0	Poznámky					
	W		a) Veškeré položky na přípomoc, dopravu, montáž, zpevněné montážní plochy atd zahrnout do jednotkových cen. :					
	W		b) V rozsahu prací zhotovitele jsou rovněž jakékoliv, prvky, zařízení, práce a pomocné materiály neuvedené v tomto soupisu výkonů, které jsou ale nezbytně nutné k dokončení a provozování díla. :					
	W		c) Součástí dodávky jsou i náklady na geodetická měření, jako například vytyčení konstrukcí, kontrolní měření, zaměření skutečného stavu apod. :					
	W		d) Součástí dodávky jsou i náklady na případná opatření související s ochranou stávajících sítí komunikací či staveb. :					
	W		e) Součástí jednotkových cen jsou i vícenáklady související s výstavbou v zimním období, průběžný úklid staveniště a přilehlých komunikací, likvidaci odpadů, dočasná dopravní omezení apod. :					
	W		f) Nedílnou součástí výkazu výměr (slepého rozpočtu) je Technická zpráva .					
	W		g) V případě zjištěných rozdílů má na tyto rozdíly upozornit písemně prostřednictvím žádosti o dodatečné informace. :					
	W		h) Součástí dodávky je Technická zpráva					
	W		i) Veškeré práce budou fakturovány na základě skutečně provedených prací dle odsouhlasených zápisů ve stavebním deníku, případné vícepráce (méněpráce) budou účtovány v cenách kmenového rozpočtu. :					
	W		j) Výkaz výměr je sestaven na základě Projektové dokumentace s přílohami dat.09/2023. :					
	W		k) Pro nacenění výkazu výměr platí vždy text a schéma tabulek a skladeb výkresové části PD. Pokud není uvedeno jinak, jedná se o dodávku + montáž (D+M). :					
	W		l) Investor projektu je povinen rozpočet zkontrolovat a případně jakékoliv námítky sdělit rozpočtáři pro doplnění nebo změnu jednotlivých položek či výkazu výměr					
	W		m) skutečné stavební rozměry okeních a dveřních otvorů je nutno zaměřit po demontáži stávajících výplní otvorů					
	W		1		1,000			
D	2		Zakládání				4 486,75	
2	K	273362021	Výztuž základových desek svařovanými sítěmi Kari	t	0,131	34 250,00	4 486,75	CS ÚRS 2023 02
	W		VÝZTUŽ MAZANINY V PODLAHÁCH					
	W		kari síť 100/100/5 (3,14 kg/m ²)					
	W		*1,01*10,4*1,3*3,14*0,001		0,042			
	W		*1,02*11,5*1,3*3,14*0,001		0,047			
	W		*1,03*10,3*1,3*3,14*0,001		0,042			
	W		Součet		0,131			
D	3		Svislé a kompletní konstrukce				27 443,47	
3	K	311272031	Zdivo z pórobetonových tvárnic hladkých přes P2 do P4 přes 450 do 600 kg/m ³ na tenkovrstvou maltu tl 200 mm	m ²	12,370	1 209,00	14 955,33	CS ÚRS 2023 02
	W		3,7*4,235-1,0*3,3		12,370			
4	K	317143431	Překlad nosný z pórobetonu ve zdech tl 200 mm dl do 1300 mm	kus	1,000	1 976,02	1 976,02	CS ÚRS 2023 02
5	K	342272225	Příčka z pórobetonových hladkých tvárnic na tenkovrstvou maltu tl 100 mm	m ²	9,350	759,00	7 096,65	CS ÚRS 2023 02
	W		*nové příčky*(1,325+0,8)*2,2*2		9,350			
6	K	342272245	Příčka z pórobetonových hladkých tvárnic na tenkovrstvou maltu tl 150 mm	m ²	3,300	1 034,99	3 415,47	CS ÚRS 2023 02
	W		Přizdívka, obezdívka za wc					
	W		0,86*1,5*2		2,580			
	W		Dozdívka umyvadlo					
	W		0,45*0,8*2		0,720			
	W		Součet		3,300			
D	6		Úpravy povrchů, podlahy a osazování výplní				31 484,70	
7	K	611131321	Penetrační disperzní náler vnitřních stropů nanášený strojně	m ²	32,200	32,16	1 035,55	CS ÚRS 2023 02

PČ	Typ	Kód	Popis	MJ	Množství	J.cena [CZK]	Cena celkem [CZK]	Cenová soustava
	W		vyspravená omítka penetrace na 100% omítky					
	W		*1.01*10,4		10,400			
	W		*1.02*11,5		11,500			
	W		*1.03*10,3		10,300			
	W		Součet		32,200			
8	K	611311131	Potažení vnitřních rovných stropů vápenným štukem tloušťky do 3 mm	m2	21,300	188,60	4 017,18	CS ÚRS 2023 02
	W		vyspravená omítka					
	W		*1.01 100%*10,4		10,400			
	W		*1.02 50%*11,5*0,5		5,750			
	W		*1.03 50%*10,3*0,5		5,150			
	W		Součet		21,300			
9	K	612131321	Penetrační disperzní nátěr vnitřních stěn nanášený strojně	m2	94,471	28,90	2 730,21	CS ÚRS 2023 02
	W		vyspravená omítka penetrace na 100% omítky- kde není obklad					
	W		*1.01*(3,7+2,8+2,8)*4,235		39,386			
	W		*dveře*(-1,7*2,2+1,7*2,02+1,65*2,2)		-10,804			
	W		*1.02*(3,7+2,915*2)*4,235-1,0*3,4+(1,35+0,9)*2,2*2		46,860			
	W		*1.03*(3,035*2+3,7)*2,035-0,45*1,895		19,029			
	W		Součet		94,471			
10	K	612311131	Potažení vnitřních stěn vápenným štukem tloušťky do 3 mm	m2	61,527	168,20	10 348,84	CS ÚRS 2023 02
	W		*1.01*(3,7+2,8+2,8)*4,235		39,386			
	W		*dveře*(-1,7*2,2+1,7*2,02+1,65*2,2)		-10,804			
	W		*1.02 50%*((3,7+2,915*2)*4,235-1,0*3,4+(1,35+0,9)*2,2*2)*0,5		23,430			
	W		*1.03 50%*((3,035*2+3,7)*2,035-0,45*1,895)*0,5		9,515			
	W		Součet		61,527			
11	K	631311116	Mazanina tl přes 50 do 80 mm z betonu prostého bez zvýšených nároků na prostředí tř. C 25/30	m3	1,714	7 450,00	12 769,30	CS ÚRS 2023 02
	W		vyspravení podlahy před pokládkou nové keramické dlažby a terazza					
	W		výměra podlah viz. legenda místnosti					
	W		*1.01*10,4*0,06		0,624			
	W		*1.02*11,5*0,05		0,575			
	W		*1.03*10,3*0,05		0,515			
	W		Součet		1,714			
12	K	634112113	Obvodová dilatace podlahovým páskem z pěnového PE mezi stěnou a mazaninou nebo potěrem v 80 mm	m	41,100	14,20	583,62	CS ÚRS 2023 02
	W		(2,915+1,35+0,9+0,1+0,8+1,25+3,035)*2+3,7*2+3,7*2+2,8*2		41,100			
D 9 Ostatní konstrukce a práce, bourání							89 720,15	
13	K	952901111	Vyčištění budov bytové a občanské výstavby při výšce podlaží do 4 m	m2	81,000	118,51	9 599,31	CS ÚRS 2023 02
	W		"úklid celé stavby a okolí v průběhu stavby cca 10x za stavbu"					
	W		*1.01-1.03*10,4+12,0+8,6		31,000			
	W		*okolní prostory*50		50,000			
	W		Součet		81,000			
14	K	962031132	Bourání příček z cihel pálených na MVC tl do 100 mm	m2	26,250	120,50	3 163,13	CS ÚRS 2023 02
	W		"příčky na WC "					
	W		*tl.65*3,685*2,1		7,739			
	W		*tl.100*(1,08+1,32*2+1,985)*2,1+(1,0+3,36)*2,1-(0,65*2,02)*2		18,511			
	W		Součet		26,250			
15	K	962032230	Bourání zdiva z cihel pálených nebo vápenopískových na MV nebo MVC do 1 m3	m3	19,823	895,00	17 741,59	CS ÚRS 2023 02
	W		"příčky na WC "					
	W		*tl.180*2,97*2,1		6,237			
	W		*tl.175*3,685*4,235-(1,0*2,02)		13,586			
	W		Součet		19,823			
16	K	965042141	Bourání podkladů pod dlažby nebo mazanin betonových nebo z litého asfaltu tl do 100 mm pl přes 4 m2	m3	1,550	3 820,00	5 921,00	CS ÚRS 2023 02
	W		mazanina pod stávající keramickou dlažbou tl.50mm					
	W		Plocha bourané podlahy viz. Tabulka místnosti					
	W		*1.01*10,4*0,05		0,520			
	W		*1.02*12,0*0,05		0,600			
	W		*1.03*8,6*0,05		0,430			
	W		Součet		1,550			
17	K	968072455	Vybourání kovových dveřních zárubní pl do 2 m2	m2	4,646	379,50	1 763,16	CS ÚRS 2023 02
	W		*dveřní zárubně*0,65*2,02*2+1,0*2,02		4,646			
	W		Součet		4,646			
18	K	971033261	Vybourání otvorů ve zdivu cihelném pl do 0.0225 m2 na MVC nebo MV tl do 600 mm	kus	2,000	303,50	607,00	CS ÚRS 2023 02
	W		otvor pro VZT ozn.6					
	W		2		2,000			
19	K	978011161	Otlučení (osekání) vnitřní vápenné nebo vápenocementové omítky stropů v rozsahu přes 30 do 50 %	m2	10,900	57,41	625,77	CS ÚRS 2023 02
	W		vyspravená omítka penetrace na 50% omítky					
	W		*1.02*11,5*0,5		5,750			
	W		*1.03*10,3*0,5		5,150			
	W		Součet		10,900			

PČ	Typ	Kód	Popis	MJ	Množství	J.cena [CZK]	Cena celkem [CZK]	Cenová soustava
20	K	978011191	Otlučení (osekání) vnitřní vápenné nebo vápenocementové omítky stropů v rozsahu přes 50 do 100 %	m2	5,200	111,50	579,80	CS ÚRS 2023 02
	VV		vyspravená omítka penetrace na 100% omítky					
	VV		*1.01*10.4*0.5		5,200			
21	K	978013161	Otlučení (osekání) vnitřní vápenné nebo vápenocementové omítky stěn v rozsahu přes 30 do 50 %	m2	47,857	43,90	2 100,92	CS ÚRS 2023 02
	VV		Plocha nad obklady					
	VV		*1.02.1.03*(4.6+1.32+1.48)*4.235+(3.36+0.18+1.0+3.685)*2.1		48,899			
	VV		35					
	VV		*okno*-0.55*1.895		-1,042			
	VV		Součet		47,857			
22	K	978013191	Otlučení (osekání) vnitřní vápenné nebo vápenocementové omítky stěn v rozsahu přes 50 do 100 %	m2	28,582	87,81	2 509,79	CS ÚRS 2023 02
	VV		*1.01*(3.7+2.8+2.8)*4.235		39,386			
	VV		*dveře*-(1.7*2.2+1.7*2.02+1.65*2.2)		-10,804			
	VV		Součet		28,582			
23	K	R/766661	Zapravení stávající omítky	soubor	1,000	19 800,00	19 800,00	
	VV		v místnostech 1.01,1.02,1.0- oprava stávající omítky					
	VV		cena obsahuje pomocné stavební práce pro elektroinstalaci,					
	VV		vodoinstalační a kanalizační sítě:					
	VV		-drobné bourací práce					
	VV		-drobné zednické práce					
	VV		-začištění					
	VV		-potřebný materiál					
	VV		1		1,000			
24	K	R/766662	Zednické začištění dveřních a okenních otvorů, včetně drobných zednických prací	ks	6,000	2 080,00	12 480,00	
	VV		*Zednické začištění dveřních otvorů při bouracích pracích u stávajících dveří 1.0.1*3		3,000			
	VV		*zednické začištění nových dveřních otvorů v nových příčkách*2		2,000			
	VV		*zednické začištění okeního otvoru*1		1,000			
	VV		Součet		6,000			
	D	94	Lešení a stavební výtahy				12 407,48	
25	K	946111112	Montáž pojízdných věží trubkových/dílčových š od 0,6 do 0,9 m dl do 3,2 m v přes 1,5 do 2,5 m	kus	1,000	622,99	622,99	CS ÚRS 2023 02
26	K	946111212	Příplatek k pojízdným věžím š od 0,6 do 0,9 m dl do 3,2 m v přes 1,5 do 2,5 m za každý den použití	kus	28,000	248,00	6 944,00	CS ÚRS 2023 02
	VV		28 dní					
	VV		28		28,000			
27	K	946111812	Demontáž pojízdných věží trubkových/dílčových š od 0,6 do 0,9 m dl do 3,2 m v přes 1,5 do 2,5 m	kus	1,000	447,51	447,51	CS ÚRS 2023 02
28	K	949111113	Montáž lešení lehkého kozového trubkového v přes 1,9 do 2,5 m	sada	2,000	180,49	360,98	CS ÚRS 2023 02
	VV		2		2,000			
29	K	949111213	Příplatek k lešení lehkému kozovému trubkovému v přes 1,9 do 2,5 m za každý den použití	sada	56,000	72,00	4 032,00	CS ÚRS 2023 02
	VV		28 dní					
	VV		28*2		56,000			
	D	95	Různé dokončovací konstrukce a práce pozemních staveb				421,20	
30	K	952902121	Čištění budov zametení drsných podlah	m2	81,000	5,20	421,20	CS ÚRS 2023 02
	VV		*úklid celé stavby a ukolů v průběhu stavby cca 10x za stavbu*					
	VV		*1.01-1.03*10.4+12.0+8.6		31,000			
	VV		*okolní prostory*50		50,000			
	VV		Součet		81,000			
	D	997	Přesun sutě				69 938,32	
31	K	997013151	Vnitrostaveništní doprava suti a vybouraných hmot pro budovy v do 6 m s omezením mechanizace	t	52,099	616,21	32 103,92	CS ÚRS 2023 02
32	K	997013501	Odvoz suti a vybouraných hmot na skládku nebo meziskládku do 1 km se složením	t	52,099	226,00	11 774,37	CS ÚRS 2023 02
33	K	997013509	Příplatek k odvozu suti a vybouraných hmot na skládku ZKD 1 km přes 1 km	t	729,386	15,60	11 378,42	CS ÚRS 2023 02
	VV		celkem 15km					
	VV		52.099*14		729,386			
34	K	997013601	Poplatek za uložení na skládce (skládkovné) stavebního odpadu betonového kód odpadu 17 01 01	t	3,410	310,00	1 057,10	CS ÚRS 2023 02
	VV		*mazanina*3.41		3,410			
35	K	997013603	Poplatek za uložení na skládce (skládkovné) stavebního odpadu cihelného kód odpadu 17 01 02	t	39,152	275,00	10 766,80	CS ÚRS 2023 02
	VV		3.439+35.681+0.032		39,152			
36	K	997013607	Poplatek za uložení na skládce (skládkovné) stavebního odpadu keramického kód odpadu 17 01 03	t	4,402	310,00	1 364,62	CS ÚRS 2023 02
	VV		*zařizovací předměty*0,312		0,312			
	VV		*obklady*3,188		3,188			
	VV		*keramická dlažba*0,902		0,902			
	VV		Součet		4,402			

PČ	Typ	Kód	Popis	MJ	Množství	J.cena [CZK]	Cena celkem [CZK]	Cenová soustava
37	K	997013631	Poplatek za uložení na skládce (skládkovně) stavebního odpadu smíšeného kód odpadu 17 09 04	t	3,115	410,00	1 277,15	CS ÚRS 2023 02
	W		*zárubně*0,353		0,353			
	W		*omítka*0,218+0,26+0,957+1,315		2,750			
	W		*malba*0,012		0,012			
	W		Součet		3,115			
38	K	997013811	Poplatek za uložení na skládce (skládkovně) stavebního odpadu dřevěného kód odpadu 17 02 01	t	0,305	708,00	215,94	CS ÚRS 2023 02
	W		*truhlářské výrobky*0,305		0,305			
D	998		Přesun hmot				2 850,08	
39	K	998011001	Přesun hmot pro budovy zděné v do 6 m	t	7,600	375,01	2 850,08	CS ÚRS 2023 02
D	PSV		Práce a dodávky PSV				566 693,43	
D	725		Zdravotechnika - zařizovací předměty				91 827,10	
40	K	725110811	Demontáž klozetů splachovací s nádrží	soubor	2,000	178,99	357,98	CS ÚRS 2023 02
41	K	725112022	Klozet keramický závěsný na nosné stěny s hlubokým splachováním odpad vodorovný	soubor	2,000	8 355,01	16 710,02	CS ÚRS 2023 02
	W		SPECIFIKACE VIZ. PROJEKTOVÁ DOKUMENTACE					
	W		*OZN.7*2		2,000			
42	K	725210821	Demontáž umyvadel bez výtokových armatur	soubor	4,000	147,00	588,00	CS ÚRS 2023 02
43	K	725291531	Doplňky zařízení koupelen a záchodů plastové zásobník papírových ručníků	soubor	1,000	671,00	671,00	CS ÚRS 2023 02
44	K	R/725000	Rozvody vodoinstalace a kanalizace	soubor	1,000	54 160,00	54 160,00	
	W		SPECIFIKACE VIZ. PROJEKTOVÁ DOKUMENTACE					
	W		cena obsahuje:					
	W		- materiál a montáž					
	W		- drobné zednické práce					
	W		-přesun hmot					
	W		-pomocný materiál a práce					
	W		1		1,000			
45	K	725211602	Umyvadlo keramické bílé šířky 550 mm bez krytu na sifon připevněné na stěnu šrouby	soubor	2,000	1 879,00	3 758,00	CS ÚRS 2023 02
	W		SPECIFIKACE VIZ. PROJEKTOVÁ DOKUMENTACE					
	W		*OZN.4*2		2,000			
46	K	725240811	Demontáž kabin sprchových bez výtokových armatur	soubor	2,000	266,49	532,98	CS ÚRS 2023 02
	W		-dveře do sprch					
	W		2		2,000			
47	K	725291511	Doplňky zařízení koupelen a záchodů plastové dávkovač tekutého mýdla na 350 ml	soubor	2,000	752,00	1 504,00	CS ÚRS 2023 02
	W		SPECIFIKACE VIZ. PROJEKTOVÁ DOKUMENTACE					
	W		*OZN.4*2		2,000			
48	K	725291521	Doplňky zařízení koupelen a záchodů plastové zásobník toaletních papírů	soubor	2,000	1 412,00	2 824,00	CS ÚRS 2023 02
49	K	725822613	Baterie umyvadlová stojánková páková s výpustí	soubor	2,000	2 274,99	4 549,98	CS ÚRS 2023 02
	W		SPECIFIKACE VIZ. PROJEKTOVÁ DOKUMENTACE					
	W		*OZN.4*2		2,000			
50	K	R/7250000	Demontáž stávajících vodoinstalačních, kanalizačních elektroinstalačních rozvodů	soubor	1,000	6 080,00	6 080,00	
	W		cena obsahuje:					
	W		- bourací práce					
	W		- přesun hmot					
	W		-odvoz na skládku+ skládkovně					
	W		-pomocný materiál a práce při bourání					
	W		1		1,000			
51	K	998725101	Přesun hmot tonážní pro zařizovací předměty v objektech v do 6 m	t	0,070	701,99	49,14	CS ÚRS 2023 02
52	K	998725181	Příplatek k přesunu hmot tonážní 725 prováděný bez použití mechanizace	t	0,070	600,00	42,00	CS ÚRS 2023 02
D	734		Ústřední vytápění - armatury				45 849,91	
53	K	R/7410002	Odstranění otopných těles včetně rozvodů	soubor	1,000	2 080,00	2 080,00	
	W		SPECIFIKACE VIZ. PROJEKTOVÁ DOKUMENTACE					
	W		cena obsahuje:					
	W		- demontáž					
	W		- přesun hmot na skládku včetně skládkovného					
	W		-potřebné pomocné práce					
	W		1		1,000			
54	K	R/7340002	Rozvody ÚT	soubor	1,000	32 760,00	32 760,00	
	W		SPECIFIKACE VIZ. PROJEKTOVÁ DOKUMENTACE					
	W		cena obsahuje:					
	W		- materiál a montáž					
	W		- drobné zednické práce					
	W		-přesun hmot					
	W		-pomocný materiál a práce					
	W		1		1,000			
55	K	R/7340000	Vertikální radiátor 1600 x 304 x x69	kus	3,000	3 290,01	9 870,03	
	W		SPECIFIKACE VIZ. PROJEKTOVÁ DOKUMENTACE					
	W		cena obsahuje:					
	W		- materiál, montáž					
	W		- přesun hmot					
	W		- pomocný materiál a montáž					
	W		- drobné zednické práce					
	W		*OZN.9*3		3,000			

PČ	Typ	Kód	Popis	MJ	Množství	J.cena [CZK]	Cena celkem [CZK]	cenová soustava
56	K	998735201	Přesun hmot procentní pro otopná tělesa v objektech v do 6 m	%	2,800	407,10	1 139,88	CS ÚRS 2023 02
	vv		(9000+15000+16500)/100		405,000			
	D	741	Elektroinstalace - silnoproud				72 975,62	
57	K	R/7410001	Odstranění elektrických zařízení	soubor	1,000	4 040,00	4 040,00	
	vv		SPECIFIKACE VIZ. PROJEKTOVÁ DOKUMENTACE					
	vv		cena obsahuje:					
	vv		- demontáž					
	vv		- přesun hmot na skládku včetně skládkovného					
	vv		-poříbené pomocné práce					
	vv		1		1,000			
58	K	R/7410004	Rozvody elektroinstalace včetně nového rozvaděče	soubor	1,000	61 750,00	61 750,00	
	vv		SPECIFIKACE VIZ. PROJEKTOVÁ DOKUMENTACE					
	vv		cena obsahuje:					
	vv		- materiál a montáž					
	vv		- drobné zednické práce					
	vv		-přesun hmot					
	vv		-pomocný materiál a práce					
	vv		1		1,000			
59	K	741372027	Montáž svítidlo LED interiérové přisazené nástěnné hranaté nebo kruhové přes 0,09 do 0,36 m2 s pohybovým čidlem se zapojením vodičů	kus	3,000	240,00	720,00	CS ÚRS 2023 02
60	M	34825055	svítidlo interiérové stropní přisazené kruhové D 300-450mm 1200-1900lm s pohybovým čidlem	kus	3,000	1 620,00	4 860,00	CS ÚRS 2023 02
61	K	R/7410000	Montáž zásuvka (položzapaščená - dvojjzásuvka	kus	4,000	400,50	1 602,00	
	vv		SPECIFIKACE VIZ. PROJEKTOVÁ DOKUMENTACE					
	vv		cena obsahuje materiál a montáž					
	vv		*OZN 8*4		4,000			
62	K	998741101	Přesun hmot tonážní pro silnoproud v objektech v do 6 m	t	0,002	1 208,60	2,42	CS ÚRS 2023 02
63	K	998741181	Příplatek k přesunu hmot tonážní 741 prováděný bez použití mechanizace	t	0,002	600,00	1,20	CS ÚRS 2023 02
	D	751	Vzduchotechnika				30 195,34	
64	K	R/7410003	Odstranění vzduchotechnického zařízení včetně rozvodů	soubor	1,000	1 520,00	1 520,00	
	vv		SPECIFIKACE VIZ. PROJEKTOVÁ DOKUMENTACE					
	vv		cena obsahuje:					
	vv		- demontáž					
	vv		- přesun hmot na skládku včetně skládkovného					
	vv		-poříbené pomocné práce					
	vv		1		1,000			
65	K	R/7510001	Rozvody VZT	soubor	1,000	25 860,00	25 860,00	
	vv		SPECIFIKACE VIZ. PROJEKTOVÁ DOKUMENTACE					
	vv		*OZN 6*1		1,000			
	vv		cena obsahuje:					
	vv		- materiál a montáž					
	vv		- drobné zednické práce					
	vv		-přesun hmot					
	vv		-pomocný materiál a práce					
	vv		1		1,000			
66	K	751614124	Montáž čidla pohybu	kus	2,000	280,00	560,00	CS ÚRS 2023 02
	vv		2		2,000			
67	M	40461016	detektor pohybu stropní 360°	kus	2,000	1 108,00	2 216,00	CS ÚRS 2023 02
68	K	998751101	Přesun hmot tonážní pro vzduchotechniku v objektech výšky do 12 m	t	0,019	1 470,60	27,94	CS ÚRS 2023 02
	vv		0,019		0,019			
69	K	998751181	Příplatek k přesunu hmot tonážní 751 prováděný bez použití mechanizace pro jakoukoliv výšku objektu	t	0,019	600,00	11,40	CS ÚRS 2023 02
	D	763	Konstrukce suché výstavby				143 090,42	
70	K	763131451	SDK podhled deska 1xH2 12,5 bez izolace dvouvrstvá spodní kce profil CD+UD	m2	21,800	850,40	18 538,72	CS ÚRS 2023 02
	vv		výkaz výměr viz. tabulka místností					
	vv		*1.02*11,5		11,500			
	vv		*1.03*10,3		10,300			
	vv		Součet		21,800			
71	K	763131714	SDK podhled základní penetrační nátěr	m2	21,800	24,80	540,64	CS ÚRS 2023 02
72	K	763131765	Příplatek k SDK podhledu za výšky zavěšení přes 0,5 do 1,0 m	m2	21,800	60,30	1 314,54	CS ÚRS 2023 02
73	K	763411111	Sanitární příčky do mokrého prostředí, desky s HPL - laminátem II 19,6 mm	m2	10,616	6 856,10	72 784,36	CS ÚRS 2023 02
	vv		*OZN.2*3,7*2,2-(0,6*1,97*2+0,8*1,97)		4,200			
	vv		*OZN.3*(0,885+1,2)*2,2-(0,7*1,97)*2		6,416			
	vv		Součet		10,616			
74	K	763411121	Dveře sanitárních příček, desky s HPL - laminátem II 19,6 mm, š do 800 mm, v do 2000 mm	kus	5,000	9 785,00	48 925,00	CS ÚRS 2023 02
	vv		5		5,000			
75	K	998763301	Přesun hmot tonážní pro sádkartonové konstrukce v objektech v do 6 m	t	0,589	1 076,00	633,76	CS ÚRS 2023 02
76	K	998763381	Příplatek k přesunu hmot tonážní 763 SDK prováděný bez použití mechanizace	t	0,589	600,00	353,40	CS ÚRS 2023 02

PČ	Typ	Kód	Popis	MJ	Množství	J.cena [CZK]	Cena celkem [CZK]	Cenová soustava
D		766	Konstrukce truhlářské				16 367,43	
77	K	R/7660000	Renovace stávajícího dřevěného okna z masivu, včetně výměny závěsů, klik a montáže	soubor	1,000	5 480,00	5 480,00	
	W		Cena obsahuje:					
	W		- materiál a montáž					
	W		- pomocný materiál a montáž					
	W		- zednické začištění okolo rámu					
	W		- manipulaci					
	W		1		1,000			
78	K	766421822	Demontáž truhlářského obložení podhledů podkladových roštů	m2	20,600	32,40	667,44	CS ÚRS 2023 02
79	K	766441821	Demontáž parapetních desek dřevěných nebo plastových šířky do 300 mm délky do 2000 mm	kus	1,895	208,60	395,30	CS ÚRS 2023 02
	W		*stávající parapet*1,895		1,895			
80	K	766660197	Montáž dveřních křidel otvřívacích jednokřídlových š přes 0,8 m masivní dřevo do obložkové zárubně	kus	1,000	660,00	660,00	CS ÚRS 2023 02
	W		specifikace viz. Projektová dokumentace					
	W		*T1*1		1,000			
81	M	61164073	dveře jednokřídle voštinové profilované povrch lakovaný plně 900x1970-2100mm	kus	1,000	4 860,00	4 860,00	CS ÚRS 2023 02
82	K	766660729	Montáž dveřního interiérového kování - štítku s klikou	kus	2,000	362,80	725,60	CS ÚRS 2023 02
	W		2		2,000			
83	M	54914123	kování rozetové klika/klika	kus	2,000	580,00	1 160,00	CS ÚRS 2023 02
84	K	766691914	Vyvěšení nebo zavěšení dřevěných křidel dveří pl do 2 m2	kus	5,000	16,90	84,50	CS ÚRS 2023 02
	W		*vyvěšení stávajících dveří*3		3,000			
	W		*NOVÉ DVERE*2		2,000			
	W		Součet		5,000			
85	K	766694126	Montáž parapetních desek dřevěných nebo plastových š přes 30 cm	m	1,895	244,60	463,52	CS ÚRS 2023 02
	W		1,895		1,895			
86	M	R/60794002	parapet HPL vnitřní povrch laminátový š 1200mm	m	1,895	820,00	1 553,90	
	W		Specifikace viz. TZ.					
	W		1,895		1,895			
87	K	766695213	Montáž truhlářských prahů dveří jednokřídlových š přes 10 cm	kus	1,000	129,49	129,49	CS ÚRS 2023 02
88	M	61187181	práh dveřní dřevěný dubový tl 20mm dl 920mm š 150mm	kus	1,000	144,73	144,73	CS ÚRS 2023 02
89	K	998766101	Přesun hmot tonážní pro kce truhlářské v objektech v do 6 m	t	0,029	881,00	25,55	CS ÚRS 2023 02
90	K	998766181	Příplatek k přesunu hmot tonážní 766 prováděný bez použití mechanizace	t	0,029	600,00	17,40	CS ÚRS 2023 02
D		771	Podlahy z dlaždic				74 114,30	
91	K	771111011	Vysátí podkladu před pokládkou dlažby	m2	32,200	6,89	221,86	CS ÚRS 2023 02
	W		Výkaz viz. legenda místnosti					
	W		*1.01*10,4		10,400			
	W		*1.02*11,5		11,500			
	W		*1.03*10,3		10,300			
	W	F02	Součet		32,200			
92	K	771121011	Nátěr penetrační na podlahu	m2	32,200	48,70	1 568,14	CS ÚRS 2023 02
	W		F02		32,200			
93	K	771151012	Samonivelační stěrka podlah pevnosti 20 MPa tl přes 3 do 5 mm	m2	32,200	268,40	8 642,48	CS ÚRS 2023 02
	W		F02		32,200			
94	K	771571810	Demontáž podlah z dlaždic keramických kladených do maly	m2	31,000	122,50	3 797,50	CS ÚRS 2023 02
	W		Plocha bourané podlahy viz. Tabulka místnosti					
	W		*1.01*10,4		10,400			
	W		*1.02*12,0		12,000			
	W		*1.03*8,6		8,600			
	W		Součet		31,000			
95	K	771574415	Montáž podlah keramických hladkých lepených cementovým flexibilním lepidlem přes 6 do 9 ks/m2	m2	32,200	782,60	25 199,72	CS ÚRS 2023 02
	W		Protiskuzová dlažba- specifikace viz. Projektová dokumentace					
	W		F02		32,200			
96	M	59761137	dlažba keramická slinutá mrazuvzdorná do interiéru i exteriéru povrch hladký/matný tl do 10mm přes 6 do 9ks/m2	m2	35,420	380,00	13 459,60	CS ÚRS 2023 02
	W		32,2*1,1 Přepočtené koeficientem množství		35,420			
97	K	771591112	Izolace pod dlažbu nátěrem nebo stěrkou ve dvou vrstvách	m2	32,200	290,18	9 343,80	CS ÚRS 2023 02
	W		F02		32,200			
98	K	771591115	Podlahy spárování silikonem	m	193,200	55,20	10 664,64	CS ÚRS 2023 02
	W		F02*6		193,200			
99	K	771592011	Čištění vnitřních ploch podlah nebo schodišť po položení dlažby chemickými prostředky	m2	32,200	12,63	406,69	CS ÚRS 2023 02
	W		F02		32,200			
100	K	998771101	Přesun hmot tonážní pro podlahy z dlaždic v objektech v do 6 m	t	1,332	608,01	809,87	CS ÚRS 2023 02

PČ	Typ	Kód	Popis	MJ	Množství	J.cena [CZK]	Cena celkem [CZK]	Cenová soustava
D 776			Podlahy povlakové					3 530,94
101	K	776421311	Montáž přechodových samolepících lišt	m	5,950	238,00	1 416,10	CS ÚRS 2023 02
	VV		specifikace viz TZ.					
	VV		0,9+1,7+1,7+1,65		5,950			
102	M	59054130	profil přechodový nerezový samolepící 35mm	m	6,069	348,10	2 112,62	CS ÚRS 2023 02
	VV		5,95*1,02*Přepočtené koeficientem množství		6,069			
103	K	998776101	Přesun hmot tonážní pro podlahy povlakové v objektech v do 6 m	t	0,002	508,00	1,02	CS ÚRS 2023 02
104	K	998776181	Příplatek k přesunu hmot tonážní 776 prováděný bez použití mechanizace	t	0,002	600,00	1,20	CS ÚRS 2023 02
D 781			Dokončovací práce - obklady					58 815,30
105	K	781111011	Ometení (oprášení) stěny při přípravě podkladu	m2	27,861	6,08	169,39	CS ÚRS 2023 02
	VV		*1,03*(0,8+1,25+3,035)*2,2*2+3,7*2,2		30,514			
	VV		*okno*-1,895*1,4		-2,653			
	VV	F01	Součet		27,861			
106	K	781121011	Nátěr penetrační na stěnu	m2	27,861	42,70	1 189,66	CS ÚRS 2023 02
	VV		F01		27,861			
107	K	781131207	Montáž izolace nátěrem nebo stěrkou ve dvou vrstvách	m2	27,861	287,89	8 020,90	CS ÚRS 2023 02
	VV		F01		27,861			
108	K	781151031	Celoplošné vyrovnaní podkladu stěrkou tl 3 mm	m2	27,861	163,50	4 555,27	CS ÚRS 2023 02
	VV		F01		27,861			
109	K	781471810	Demontáž obkladů z obkladaček keramických kladených do malty	m2	39,117	177,99	6 962,43	CS ÚRS 2023 02
	VV		*1,02,1,03*(4,6+1,32+1,48)*1,53+(3,36+0,18+1,0)*1,53		18,268			
	VV		(0,8+1,08+0,1+1,08+0,8+1,32+1,985+1,32*3+0,96*2+0,825*2)		20,849			
	VV		*1,53-(0,65*2,02*4)+3,685*1,53-(1,0*2,02)		39,117			
	VV		Součet		39,117			
110	K	781473111	Montáž obkladů vnitřních keramických hladkých přes 6 do 9 ks/m2 lepených standardním lepidlem	m2	27,861	820,16	22 850,48	CS ÚRS 2023 02
	VV		F01		27,861			
111	M	59761026	obklad keramický hladký do 12ks/m2	m2	27,861	280,00	7 801,08	CS ÚRS 2023 02
	VV		F01		27,861			
112	K	781477113	Příplatek k montáži obkladů vnitřních keramických hladkých za spárování bílým cementem	m2	27,861	18,20	507,07	CS ÚRS 2023 02
	VV		F01		27,861			
113	K	781492111	Montáž profilů rohových kladených do malty	m	30,800	32,60	1 004,08	CS ÚRS 2023 02
	VV		rohová lišta		30,800			
	VV		2,2*14		30,800			
114	M	R/19416012	lišta rohová nerezová 10mm	m	32,340	119,40	3 861,40	
	VV		30,8*1,05*Přepočtené koeficientem množství		32,340			
115	K	781492151	Montáž profilů ukončovacích kladených do malty	m	13,870	30,20	418,87	CS ÚRS 2023 02
	VV		*1,03*(0,8+1,25+3,035)*2+3,7		13,870			
	VV		Součet		13,870			
116	M	28342003	lišta ukončovací z PVC 10mm	m	14,564	20,30	295,65	CS ÚRS 2023 02
	VV		13,87*1,05*Přepočtené koeficientem množství		14,564			
117	K	998781101	Přesun hmot tonážní pro obklady keramické v objektech v do 6 m	t	0,976	608,01	593,42	CS ÚRS 2023 02
118	K	998781181	Příplatek k přesunu hmot tonážní 781 prováděný bez použití mechanizace	t	0,976	600,00	585,60	CS ÚRS 2023 02
D 784			Dokončovací práce - malby a tapety					29 927,07
119	K	784121003	Oškrabání malby v místnostech v přes 3,80 do 5,00 m	m2	38,895	33,29	1 294,81	CS ÚRS 2023 02
	VV		odstranění malby na 50% omítky					
	VV		*1,02*(11,5+(3,7+2,915*2)*4,235-1,0*3,4)*0,5		24,230			
	VV		*1,03*(10,3+(3,035*2+3,7)*2,035-0,45*1,895)*0,5		14,665			
	VV		Součet		38,895			
120	K	784171101	Zakrytí vnitřních podlah včetně pozdějšího odkrytí	m2	32,200	18,60	598,92	CS ÚRS 2023 02
	VV		*plocha viz tabulka mstnosti*		32,200			
	VV		10,4+11,5+10,3		32,200			
121	K	784171111	Zakrytí vnitřních ploch stěn v místnostech v do 3,80 m	m2	26,847	30,16	809,71	CS ÚRS 2023 02
	VV		*DVEŘE*1,0*3,4+1,65*2,2+1,7*2,2+1,7*2,02+1,05*2,02+1,25*2,2*2		21,825			
	VV		*OKNA*2,65*1,895		5,022			
	VV		Součet		26,847			
122	M	58124842	folie pro malířské potřeby zakrývaci tl 7μ 4x5m	m2	61,999	10,80	669,59	CS ÚRS 2023 02
	VV		32,2+26,847		59,047			
	VV		59,047*1,05*Přepočtené koeficientem množství		61,999			
123	K	784181103	Základní akrylátová jednonásobná bezbarvá penetrace podkladu v místnostech v přes 3,80 do 5,00 m	m2	116,771	16,81	1 962,92	CS ÚRS 2023 02
	VV		*strop		10,400			
	VV		*1,01*10,4		11,500			
	VV		*1,02*11,5		10,300			
	VV		*1,03*10,3		32,200			
	VV		Mezisoučet		32,200			
	VV		stěny					
	VV		*1,01*(3,7+2,8+2,8)*4,235		39,386			
	VV		*dveře*-(1,7*2,2+1,7*2,02+1,65*2,2)		-10,804			
	VV		*1,02*(3,7+2,915*2)*4,235-1,0*3,4		36,960			
	VV		*1,03*(3,035*2+3,7)*2,035-0,45*1,895		19,029			

PČ	Typ	Kód	Popis	MJ	Množství	J.cena [CZK]	Cena celkem [CZK]	Cenová soustava
	W		Mezisoučet			84,571		
	W		Součet			116,771		
124	K	784211003	Jednásobné bílé malby ze směsí za mokra výborné oděruvzdorných v místnostech v přes 3,80 do 5,00 m	m2	116,771	58,60	6 842,78	CS ÚRS 2023 02
	W				116,771			
125	K	R/7840000	Dvojnásobná malba odolná krycí email v místnostech v přes 3,80 do 5,00 m	m2	60,782	292,00	17 748,34	CS ÚRS 2023 02
	W		*strop					
	W		*1.01*10,4		10,400			
	W		*1.02*11,5		11,500			
	W		*1.03*10,3		10,300			
	W		Mezisoučet		32,200			
	W		stěny					
	W		*1.01*(3,7+2,8+2,8)*4,235		39,386			
	W		*dveře-(1,7*2,2+1,7*2,02+1,65*2,2)		-10,804			
	W		Mezisoučet		28,582			
	W		Součet		60,782			
D	HZS		Hodinové zúčtovací sazby				5 120,00	
126	K	HZS1302	Hodinová zúčtovací sazba zedník specialista	hod	16,000	320,00	5 120,00	CS ÚRS 2023 02
	W		Zvýšená pracnost za provedení správně barevnosti a materiálového řešení podlah					
	W		2 dny					
	W		2*8		16,000			
D	VRN		Vedlejší rozpočtové náklady				33 899,10	
D	VRN1		Průzkumné, geodetické a projektové práce				600,00	
127	K	011002000	Průzkumné práce	soubor	1,000	600,00	600,00	CS ÚRS 2023 02
	W		provedení dvou sond k ověření stavů konstrukcí					
	W		1		1,000			
D	VRN2		Příprava staveniště				2 800,00	
128	K	020001000	Příprava staveniště	hod	10,000	280,00	2 800,00	CS ÚRS 2023 02
D	VRN3		Zařízení staveniště				23 299,10	
129	K	030001000	Zařízení staveniště	soubor	1,000	15 599,10	15 599,10	CS ÚRS 2023 02
	W		1		1,000			
130	K	031002000	Související práce pro zařízení staveniště	m2	200,000	5,50	1 100,00	CS ÚRS 2023 02
	W		kontejner na suť - 10 dnů - 20 m2					
	W		10*20		200,000			
131	K	032002000	Vybavení staveniště	soubor	1,000	4 800,00	4 800,00	CS ÚRS 2023 02
	W		1		1,000			
132	K	039002000	Zrušení zařízení staveniště	soubor	1,000	1 800,00	1 800,00	CS ÚRS 2023 02
D	VRN4		Inženýrská činnost				7 200,00	
133	K	045002000	Kompletační a koordinační činnost	hod	20,000	360,00	7 200,00	CS ÚRS 2023 02
	W		20		20,000			

SEZNAM FIGUR

Kód: 2023OA

Stavba: Stavební úpravy a udržovací práce Obchodní akademie č.p. 4412, 370 01 České Budějovice

Datum: 12. 9. 2023

Kód	Popis	MJ	Výměra
2023OA	Stavební úpravy a udržovací práce Obchodní akademie č.p. 4412, 370 01 České Budějovice		
F01	obklad		27,861
	"1.03"(0,8+1,25+3,035)*2,2*2+3,7*2,2		30,514
	"okno"-1,895*1,4		-2,653
F01	Součet		27,861
Použití figury:			
781111011	Ometení (oprášení) stěny při přípravě podkladu	m2	27,861
781121011	Nátěr penetrační na stěnu	m2	27,861
781131207	Montáž izolace nátěrem nebo stěrkou ve dvou vrstvách	m2	27,861
781151031	Celoplošné vyrovnání podkladu stěrkou tl 3 mm	m2	27,861
781473111	Montáž obkladů vnitřních keramických hladkých přes 6 do 9 ks/m2 lepených standardním lepidlem	m2	27,861
781477113	Příplatek k montáži obkladů vnitřních keramických hladkých za spárování bílým cementem	m2	27,861
59761026	obklad keramický hladký do 12ks/m2	m2	27,861
F02	keramická dlažba		32,200
	Výkaz viz. legenda místnosti		0,000
	"1.01"10,4		10,400
	"1.02"11,5		11,500
	"1.03"10,3		10,300
F02	Součet		32,200
Použití figury:			
771111011	Vysátí podkladu před pokládkou dlažby	m2	32,200
771121011	Nátěr penetrační na podlahu	m2	32,200
771151012	Samonivelační stěrka podlah pevnosti 20 MPa tl přes 3 do 5 mm	m2	32,200
771574415	Montáž podlah keramických hladkých lepených cementovým flexibilním lepidlem přes 6 do 9 ks/m2	m2	32,200
771591112	Izolace pod dlažbu nátěrem nebo stěrkou ve dvou vrstvách	m2	32,200
771591115	Podlahy spárování silikonem	m	193,200
771592011	Čištění vnitřních ploch podlah nebo schodišť po položení dlažby chemickými prostředky	m2	32,200

HAMONOGRAM

	LISTOPAD				PROSINEC				LEDEN			
	45. týden	46. týden	47. týden	48. týden	49. týden	50. týden	51. týden	52. týden	1. týden	2. týden	3. týden	4. týden
2 - Zakládání												
3 - Svislé a kompletní kce												
6 - Úpravy povrchů, podlahy a osazování výplní												
9 - Ostatní konstrukce a práce, bourání												
94 - Lešení a stavební výtahy												
95 - Různé dokončovací kce a práce pozemních staveb												
997 - Přesun sutě												
998 - Přesun hmot												
725 - Zdravotechnika - zařizovací předměty												
734 - Ústřední vytápění - armatury												
741 - Elektroinstalace - silnoproud												
751 - Vzduchotechnika												
763 - Kce truhlářské												
771 - Podlahy z dlaždic												
776 - Podlahy povlakové												
781 - Dokončovací práce - malby a tapety												
VRN1 - Průzkumné, geodetické a projektové práce												
VRN2 - Příprava staveniště												
VRN3 - Zařízení staveniště												
VRN4 - Inženýrská činnost												

akce: „STAVEBNÍ ÚPRAVY ZÁZEMÍ TĚLOCVIČNY, HUSOVA TR. 1849/1, ČESKÉ BUDĚJOVICE“

termín zahájení: 11/2023
 termín dokončení: 1/2024

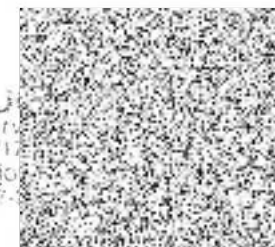
Zpracoval: **Roman Kučera**
 Digitálně podepsal Roman Kučera
 Datum: 2023.10.31 07:23:11 +01'00'

Předání stavby 15.11.2023.



Roman Kučera

ROMAN KUČERA
 stavitel
 Stráckova 37/1
 České Budějovice
 IČO: 000 000 000



SEZNAM PODODAVATELŮ NA VEŘEJNOU ZAKÁZKU

Poddodavatel			Část plnění VZ, kterou má účastník zadávacího řízení v úmyslu zadat poddodavatelí (specifikace věcné části a procentní podíl)
1.	Název:	Vladimír Troup	ELEKTROINSTALACE
	Sídlo:	Vidovská 135, Roudné, 370 07 Č.B.	
	IČO:	43849784	
2.	Název:	PMH Invest & Trade s.r.o.	SANITÁRNÍ PŘÍČKY
	Sídlo:	Příšečná 556, 381 01 Český Krumlov	
	IČO:	15771067	

V Českých Budějovicích dne 31.10.2023

**Roman
Kučera** Digitálně podepsal
Roman Kučera
Datum: 2023.10.31
07:14:24 +01'00'

.....
Roman Kučera - OSVČ

