



				způsoby) asynchronně replikováno do sekundárního (záložního) datového centra.
P.442	Podpora řízeného eskalování a zpracování nestandardních stavů (timeouty, eskalační pravidla, alerting)	Ne	Ano	Interoperabilní komponenty IRIS generují alerty ve dvou případech. Jednak je k dispozici API pro vytvoření alertu, které je i ve vestavěných komponentách používáno k hlášení specifických alertů. Dále je možné každou komponentu nastavit tak, aby při různých situacích zahrnujících jakoukoli chybu při zpracování (např. timeout při volání vzdálené služby), příliš dlouhou frontu příchozích zpráv nebo příliš dlouhé čekání příchozích zpráv ve frontě vytvořila alert.
	Osvědčení o kompatibilitě			
P.443	IHE Integration Statement – osvědčení (Connectathon), že platforma implementuje všechny transakce požadované v technickém rámci IHE (Technical Framework) pro podporu následujících rolí a profilů minimálně v rozsahu uvedených aktérů: <ul style="list-style-type: none">• MHD<ul style="list-style-type: none">○ Document Recipient○ Document Responder• PDQv3<ul style="list-style-type: none">○ Patient Demographics Supplier• PDQm<ul style="list-style-type: none">○ Patient Demographics Supplier• PDQ<ul style="list-style-type: none">○ Patient Demographics Supplier	Ne	Ano	Nabízené řešení jednak obsahuje osvědčení o shodě s požadovanými IHE profily získanými na Connectathonech - tzv. Integration Statement a shoda je zároveň ověřitelná v testovacím nástroji Gazelle. Aktuální Integration Statements pro nabízené produkty jsou uvedené v dokumentu dostupném na následující adrese: https://www.intersystems.com/intersystems-ihe-statement-combined-pdf/



	<ul style="list-style-type: none">• PIXv3<ul style="list-style-type: none">○ Patient Identity Cross-Reference Manager• PIXm<ul style="list-style-type: none">○ Patient Identity Cross-Reference Manager• PIX<ul style="list-style-type: none">○ Patient Identity Cross-Reference Manager• XDS.b<ul style="list-style-type: none">○ Document Registry○ Document Repository• DSUB<ul style="list-style-type: none">○ Document Metadata Publisher○ Document Metadata Notification Broker• XCA<ul style="list-style-type: none">○ Responding Gateway• ATNA<ul style="list-style-type: none">○ Secure Application• CT<ul style="list-style-type: none">○ Time Client• XCPD• Responding Gateway <p>Implementace profilů je v rámci případné prezentace naplnění povinných požadavků možné prokázat ověřením validačními službami IHE pomocí volně dostupné aplikace EVS Client (https://gazelle.ihe.net/EVSCClient/home.seam).</p>			
P.444	Podpora tvorby kompozitních aplikací, doplnění funkčnosti integrovaných aplikací o nové funkce prostředky ESB platformy	Ne	Ano	Nabízené řešení podporuje tvorbu kompozitních aplikací pomocí datové platformy (umožňující analýzu dat typu business intelligence, tvorbu aplikační vrstvy pomocí objektově orientovaného skriptovacího jazyka) která v sobě zahrnuje výkonnou databázi umožňující více



				<p>způsobů přístupu k datům. Nabízené řešení podporuje tvorbu rozhraní webových služeb SOAP, REST a jiné, pomocí kterých lze zabezpečit komunikace s integrovanými aplikacemi a novými prostředky ESB platformy, nebo klientskými aplikacemi, podporující komunikaci pomocí webových služeb pro doplnění chybějících funkcionalit nedostupných ve stávajících systémech.</p>
P.445	Podpora tvorby datových modelů pro práci se semi-persistentními daty	Ne	Ano	Jedná se o integrální součást platformy IRIS.
P.446	Integrovaná multi-modelová databáze, pro práci se strukturovanými i nestrukturovanými daty reprezentovanými jak objektově, relačně, XML či jako bezschématické (ad hoc) struktury.	Ne	Ano	<p>Nabízené řešení umožňuje vytvořit definici multimodelové databáze. Data jsou v rámci databáze uložena pouze jednou bez nutnosti duplikace při různém způsobu přístupu k nim. Data jsou přístupná pomocí různých způsobů jako je relační, objektový, dokumentový, přímý přístup na persistentní data a jiné. Tento přístup zabezpečuje lepší výkon a menší nutnost pro komplexnost řešení.</p> <p>K datům lze přistupovat pomocí různých vestavěných API jako jsou JAVA, .NET, Python, Node.js, SQL nebo nativní ObjectScript. Komplexní objektově orientované datové struktury mohou být částečně persistentní, protože lze libovolně kombinovat jak persistentní a vypočítávané vlastnosti, (odpovídající sloupcům v relačních</p>



				tabulkách), tak neukládané vlastnosti, použité za běhu programu.
P.447	Podpora verzování komponent ESB sběrnice	Ne	Ano	Doporučený postup pro verzování komponent ESB sběrnice IRIS for Health je reprezentace různých verzí komponent pomocí různých tříd, např. <package>.<class>.v1, <package>.<class>.v2. Tyto různé verze komponent je možné současně zahrnout v produkcích a přepínat mezi nimi pomocí nastavení cílových bodů předávání zpráv jiných komponent. Alternativně, lze takto mezi různými verzemi komponent přepínat i dynamicky (např. na základě obsahu zpráv) při použití směrovacího pravidla.

Parametr	Přípustný dovývoj během dodávky	Uchazeč dodá v rámcí nabízeného řešení ANO/NE	Popis uchazečem nabízeného řešení	
P.50 Nefunkční požadavky na IS ESB				
	Dostupnost			
P.501	Provoz v režimu 24x7, dostupnost 99,9 %	Ne	Ano	Nabízené řešení podporuje provoz v režimu 24x7 při dostupnosti 99,9% díky podpoře automatického zotavení s využitím funkcí virtualizované infrastruktury (např. VMware vSphere HA) popsané v kapitole „Podpora automatického zotavení z kritického výpadku (failover)“. Tímto způsobem probíhá automatické



				zotavení během jednotek minut, což zajišťuje vysokou dostupnost na úrovni 99,9%.
P.502	Podpora automatického failoveru High-Availability	Ne	Ano	Platforma podporuje automatický high-availability failover.
P.503	Podpora online zálohování	Ne	Ano	<p>Nabízené řešení podporuje online zálohování veškerých dat ukládaných platformou díky integraci s technologiemi poskytujícími schopnost vytvořit rychle funkční „snapshot“ logického diskového oddílu. Takové technologie existují na různých úrovních v rámci diskových polí, virtualizace, operačních systémů nebo jejich kombinace. Pro účely nabízeného řešení navrhujeme využít některého ze zálohovacích řešení třetích stran, jako např. VMware's vSphere Data Protection (VDP) nebo Veeam schopných díky snapshotům vytvářeným pro celé virtuální stroje zálohovat celé logické soubory virtuálních disků jednotlivých strojů a z nich pak celé virtuální stroje zase obnovit.</p> <p>IRIS obsahuje také vlastní vestavěný nástroj pro on-line zálohování. V podnikovém prostředí je však typicky zálohování prováděno centrálně výše uvedeným „industry-standard“ postupem, což vede k nižším celkovým nákladům vlastnictví.</p>
P.504	Podpora disaster recovery scénářů s minimalizovanou dobou nedostupnosti	Ne	Ano	Platforma podporuje disaster recovery scénáře.



				Platforma umožňuje o (v určitém časovém limitu) nedokončených nebo chybných požadavcích pro každou komponentu generovat alerty a díky vestavěným notifikačním komponentám také flexibilně notifikovat relevantní osoby.
	Zabezpečení			
P.505	Šifrování uložení dat procházejících IS ESB na úrovni ESB platformy	Ne	Ano	Platforma obsahuje rozhraní pro správu klíčů pro šifrování dat, které lze uchovávat buďto v souborech přístupných platformě (příčemž platforma takové soubory dále vícevrstevně šifruje administrátorskými klíči) nebo ve speciálních hardwarových řešeních, odkud je platforma získává pomocí OASIS KMIP protokolu. Pomocí těchto klíčů lze na základě nastavení nebo definice tříd/schémat šifrovat jednotlivé databázové soubory platformy nebo konkrétní položky jednotlivých datových tabulek/tříd, případně kombinovat obě tyto úrovně.
P.506	Dodatečné šifrování vybraných datových typů na úrovni aplikace	Ne	Ano	Platforma nabízí vedle automatického šifrování jednotlivých datových položek na základě definice dané třídy/tabulky také API pro ruční šifrování/dešifrování libovolných datových vět s využitím centrálně spravovaných klíčů využívaných pro šifrování databází.



P.507	Jednotné řízení přístupů oprávněných uživatelů k přenášeným a ukládaným datům v IS ESB, možnost definovat přístupové kanály (web, xDBC aj.) pro role/uživatele	Ne	Ano	Přístup ke všem rozhraním platformy a datům v ní ukládaných je řízen pomocí systému uživatelských rolí, zdrojů přiřazených jednotlivým aktivům (databázím, přístupovým protokolům) a oprávněním k těmto zdrojům (např. čtení databáze, přístup k webovému rozhraní, přístup přes xDBC, apod.).
P.508	Dočasná eskalace přístupových práv uvnitř IS ESB v kontextu spuštěné aplikace	Ne	Ano	Platforma obsahuje rozhraní pro správu aplikací (webových a desktopových), pomocí kterých k ní lze přistupovat. Webové aplikace typicky zahrnují i přístup přes webové služby, jako SOAP a REST. Pro každou aplikaci je možné konfigurovat množinu rolí, které uživatel přihlášený do dané aplikace získá automaticky nebo v závislosti na vlastnictví jiné role.

Parametr	Přípustný dovůj během dodávky	Uchazeč dodá v rámci nabízeného řešení ANO/NE	Popis uchazečem nabízeného řešení
P.60 Rozhraní na informační systémy zadavatele			
P.601 Poskytované služby Součástí řešení bude realizace rozhraní na stávající nebo nově pořizované informační systémy provozované zdravotnickým zařízením, které zpracovávají zdravotnická data (zdravotnickou dokumentaci). Rozhraní bude obecně poskytovat následující služby: <ul style="list-style-type: none">• Ověření existence pacienta v MPI• Založení záznamu nového pacienta	Ano	Ano	Základní částí nabízeného řešení je rozhraní na informační systémy zadavatele, které zpracovávají zdravotnickou dokumentaci. Rozhraní poskytuje všechny požadované služby:



	<p>v MPI</p> <ul style="list-style-type: none">• Zápis metadat zdravotnické dokumentace do registru dokumentace• Aktualizace metadat o záznamu zdravotnické dokumentace v registru dokumentace• Vyžádání záznamu zdravotnické dokumentace ze zdrojového informačního systému• Poskytnutí nebo aktualizace dat centrálního číselníku informačnímu systému• Ověření identity uživatele informačního systému proti centrální správě identit• Poskytnutí údajů o autorizaci uživatele z centrální správy identit <p>Součástí řešení musí být otevřené a zdokumentované integrační rozhraní ESB, které umožní efektivní připojení informačních systémů třetích stran na integrační komponenty.</p> <p>Předmětem samotné dodávky a implementace je příprava a spolupráce vítězného dodavatele při integraci vybraných stávajících systémů provozovaných zadavatelem a integrace externích systémů provozovaných jinými subjekty</p>			<ul style="list-style-type: none">• Ověření existence pacienta v cMPI• Založení záznamu nového pacienta v cMPI• Zápis metadat zdravotnické dokumentace do Registru zdravotnické dokumentace• Aktualizace metadat o záznamu zdravotnické dokumentace v Registru zdravotnické dokumentace• Vyžádání záznamu zdravotnické dokumentace ze zdrojového informačního systému• Poskytnutí nebo aktualizace dat centrálního číselníku informačnímu systému• Ověření identity uživatele informačního systému proti centrální správě identit• Poskytnutí údajů o autorizaci uživatele z centrální správy identit <p>Uložení zdravotnické dokumentace do důvěryhodného archívu ZD</p>
P.602	<p>Integrace stávajících systémů</p> <p>Integrace jednotlivých systémů bude provedena v závislosti na technologických možnostech a úrovni podpory ze strany dodavatelů jednotlivých systémů. Optimální variantou je komunikace dle standardů definovaných v této specifikaci. V případě, že u daného systému nebude možné takovou komunikaci zajistit, bude provedeno napojení na případné existující nebo jinak vytvořené rozhraní daného systému s využitím nástrojů pro datové transformace, které budou součástí</p>	Ano	Ano	<p>Stávající aplikační systémy nemocnice mohou pro integraci na IS ESB využít volitelně jednu z možností integrace (výměna souborů, webové služby apod.).</p> <p>Nedisponuje-li integrovaný systém možností využití žádného z předdefinovaných standardních rozhraní, lze pomocí integrovaných nástrojů IRIS vytvořit individuální rozhraní (např. pomocí přímého přístupu do</p>



řešení. Zajištění součinnosti a případné náklady na integraci na straně systémů třetích stran jdou na vrub zadavatele.		databáze apod.)
--	--	-----------------

Příloha A – Integrovní scénáře

Zadavatel požaduje, aby nabízené řešení IS ESB splnilo požadavky zadavatele na dále uvedené integrační scénáře.

Jedná se o následující integrační scénáře:

- A1 - Elektronizace vedení zdravotnické dokumentace
- A2 - Master Patient Index (MPI) – jeho příprava, zpracování a publikace
- A3 - Registr zdravotnické dokumentace (DocReg) – jeho příprava a publikace

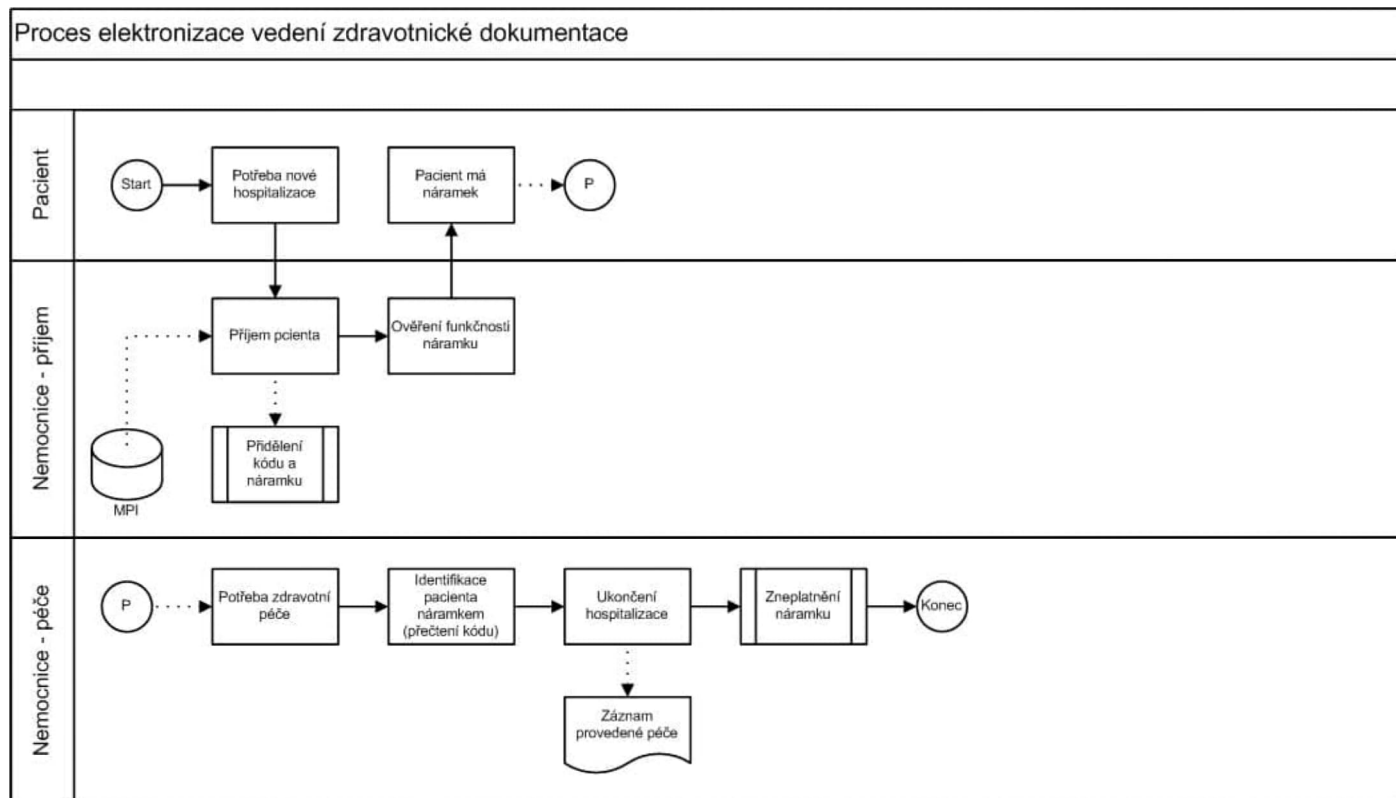
Uvedené scénáře jsou zároveň předmětem hodnocení v kritériu „Kvalita nabízeného řešení IS ESB“. Dodavatel v nabídce předloží ukázkou nabízeného řešení IS ESB za podmínek uvedených v tomto dokumentu (příloha č. 3b) a v příloze č. 6 zadávací dokumentace. Cílem ukázky je detailní technické rozpracování scénáře v jeho dílčích krocích včetně uvedení detailní struktury datových vět, parsování dat, jejich zabezpečení, důsledného užití požadovaných komunikačních standardů a doložení souladu s požadovanou regulací (GDPR, ZoKB apod.).

Ve vztahu k hodnocení kvality nabízeného řešení zadavatel důrazně upozorňuje dodavatele, že v souladu s § 46 po uplynutí lhůty pro podání nabídek již nemohou být ze strany účastníků ex-post doplňovány žádné nové informace, týkající se hodnocení nabídek. Prezentace kvality nabízeného řešení předvedená účastníky by tedy měla zahrnovat již pouze jen znovu sdělené informace, které byly součástí předložené nabídky. Zadavatel proto požaduje, aby účastníci předložili samotnou prezentaci, screenshoty či videoukázky prototypu již jako vzorek, který je součástí nabídky. Předložená prezentace nabízeného řešení proto musí obsahovat nejen údaje požadované v této příloze č. 3b doplněné např. o produktové listy, ale musí také prokazatelně splňovat požadavky zadavatele na ukázkou nabízeného řešení uvedené v příloze č. 6 zadávací dokumentace. Vlastní prezentace ukázky nabízeného řešení pak bude sloužit zejména k dokreslení demonstrace již zaslaných vzorků a vysvětlení případných nejasností.



A.1 Elektronizace vedení zdravotnické dokumentace

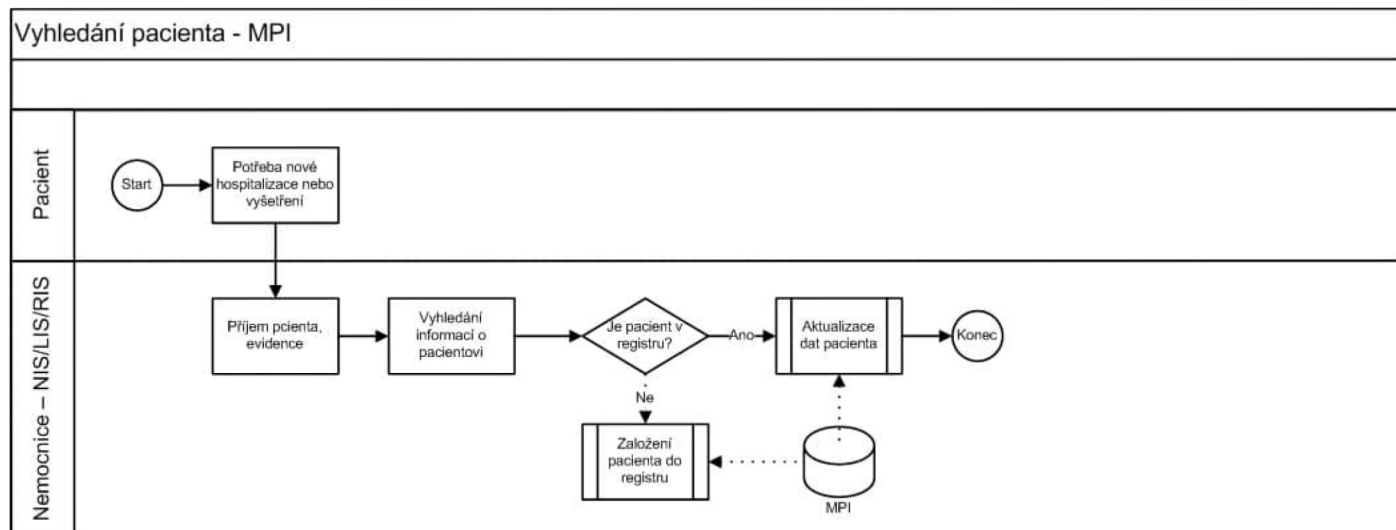
V rámci tohoto scénáře je požadováno na náramek pacienta doplnit čárový kód s jednoznačnou identifikací pacienta a dále pak pro úkony zdravotní péče implementovat čtecí zařízení pro jednodušší načtení informací o pacientovi s cílem snížit administrativní zátěž zdravotnického personálu Nemocnice Žatec při zadávání údajů do aplikací.



Obrázek č. 1: Integrovní scénář č. 1

B.2 Master Patient Index (MPI) – jeho příprava, zpracování a publikace

Předmětem tohoto scénáře je využívání dat o pacientovi v tzv. MPI ve smyslu standardu HL7 a přechod na použití bezvýznamových identifikátorů o pacientovi v aplikacích Nemocnice Žatec. Předmětem dodávky IS ESB je vytvoření MPI a jeho nasazení v prostředí Nemocnice Žatec.

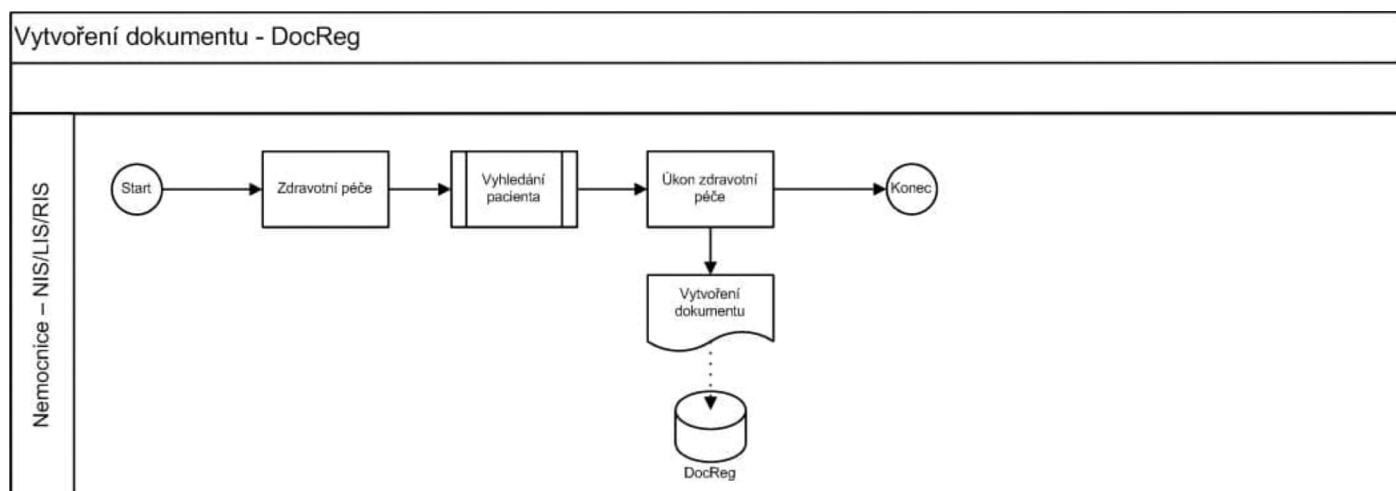




Obrázek č. 2: Integrovní scénář č. 2

A.3 Registr zdravotnické dokumentace (DocReg) – jeho příprava a publikace

Scénář představuje použití MDI v prostředí Nemocnice Žatec, kdy tento index představuje Registr zdravotnické dokumentace (DocReg), uchovává informace o uložených dokumentech, které obsahují relevantní údaje o pacientovi ve smyslu zdravotnické dokumentace nebo jeho osobních údajů v souladu s GDPR. Cílem je na jednom místě uchovávat informace o dokumentech v heterogenním prostředí, které obsahují údaje o konkrétním pacientovi.



Obrázek č. 3: Integrovní scénář č. 3





EVROPSKÁ UNIE
Evropský fond pro regionální rozvoj
Integrovaný regionální operační program



MINISTERSTVO
PRO MÍSTNÍ
ROZVOJ ČR

Příloha č. 2 – Položkový rozpočet

A	B	C	D	E	F	G	H	I	
1									
2		EVROPSKÁ UNIE Evropský fond pro regionální rozvoj Integrovaný regionální operační program							
3		MINISTERSTVO PRO MÍSTNÍ ROZVOJ ČR							
4	PODROBNÝ POLOŽKOVÝ ROZPOČET: veřejná zakázka "Rozvoj a modernizace Nemocnice Žatec - Integrovaná platforma"								
5	Část	Název položky	Počet ks	Cena v Kč bez DPH za 1 ks	Celková cena v Kč bez DPH	DPH (%)	Výše DPH v Kč	Celková cena v Kč vč. DPH	Fakturační milník
6	A	DODÁVKA ŘEŠENÍ IS ESB							
7	A1	Analýza a návrh řešení ESB							
8	A2	Dodávka aplikačního vybavení (dle licenčního modelu dodavatele)							
9	A3	Vývoj a implementace							
10	A4	Skolení administrátorů (v rozsahu 5 školících dnů)							
11	A5	Předání a akceptace kompletního řešení pro zkušební provoz							
12	A6	Testování a pilotní provoz, nasazení do ostřejho provozu							
13	A7	Dokumentace							
14	A8	Školení uživatelů							
15	A	v případě potřeby doplňte další položky							
16	-	Cena dodávky celkem							
17	B	PODPORA ŘEŠENÍ IS ESB							
18	B1	Podpora řešení IS ESB na 12 měsíců							
19	-	Cena podpory celkem							
20	C	ROZVOJ A ÚPRAVY DÍLA							
21	C	Sazba výkonů (Kč/člověkohoden) nad rámec podpory ¹							
22		Cena rozvoje a úprav celkem							
23		CENA CELKEM	-	-	16 380 000 Kč	-	3 439 800 Kč	19 819 800 Kč	
24									
25	¹ Pro porovnatelnost nabídek je uveden modelový příklad 50 člověkohodů služeb. Tento počet není nárokový a nemusí být zadavatelem využit.								



EVROPSKÁ UNIE
Evropský fond pro regionální rozvoj
Integrovaný regionální operační program



MINISTERSTVO
PRO MÍSTNÍ
ROZVOJ ČR

Příloha č. 3 – Závazný harmonogram plnění



Časový harmonogram realizace dodávek

Doba dodání řešení je 18 týdnů od podpisu smlouvy, nejpozději však do 29.12.2023.

Harmonogram projektu – fáze a etapy	Termín zahájení	Termín ukončení nejpozději do	Fakturační milník
Etapa I. - Příprava a návrh řešení			
Analýza a návrh řešení	T*	T+2	
Akceptace analýzy a návrhu řešení	T+2	T+2	T+3
Etapa II. – Dodávka SW licencí			
Dodávka SW licencí ESB	T+3	T+3	T+3
Etapa III. - Vývoj a dodávka			
Dovývoj a implementace a integračních komponent ESB	T+3	T+4	
Školení administrátorů	T+4	T+5	
Předání a akceptace kompletního řešení pro pilotní provoz	T+5	T+6	T+6
Etapa IV. - Pilotní provoz a akceptace			
Pilotní provoz, školení uživatelů, dokumentace řešení	T+6	T+7	
Finální akceptace projektu	T+7	T+7	T+7

*T – datum nabytí účinnosti této smlouvy

Čísla v tabulce vyjadřují týdny (například T+2 znamená termín dva týdny po nabytí účinnosti této smlouvy).



EVROPSKÁ UNIE
Evropský fond pro regionální rozvoj
Integrovaný regionální operační program



MINISTERSTVO
PRO MÍSTNÍ
ROZVOJ ČR

Příloha č. 4 – Smlouva o zpracování osobních údajů

Smlouva o zpracování osobních údajů

uzavřená podle § 1746 odst. 2 zákona č. 89/2012 Sb., občanský zákoník, ve znění pozdějších předpisů (dále jen „Občanský zákoník“) a čl. 28 Nařízení Evropského parlamentu a Rady (EU) č. 2016/679 ze dne 27. dubna 2016 o ochraně fyzických osob v souvislosti se zpracováním osobních údajů a o volném pohybu těchto údajů a o zrušení směrnice 95/46/ES (obecné nařízení o ochraně osobních údajů) (dále jen „Nařízení“)

Nemocnice Žatec, o.p.s.

zastoupen: Mgr. Ing. Jindřich Zetek, ředitel nemocnice
se sídlem: Husova 2796, 438 01 Žatec
IČO: 25026259
DIČ: CZ25026259

(dále jen „**Správce**“)

a

C SOLUTION s.r.o.

zastoupen: Ing. Kateřinou Prettner, jednatelem
se sídlem: Otakara Ševčíka 938/56, 636 00 Brno
IČO: 28318340
DIČ: CZ28318340

na straně druhé (dále jen „**Zpracovatel**“)

(dále společně jen „**Smluvní strany**“)

Smluvní strany uzavírají níže uvedeného dne, měsíce a roku tuto smlouvu o zpracování osobních údajů.

Preambule

(A) Smluvní strany uzavřely dne smlouvu o dílo a poskytování služeb provozní podpory, ev. č. smlouvy:(dále jen „**smlouva o dílo a poskytování služeb**“), na základě které se Zpracovatel zavázal poskytovat Správci služby spočívající v dodávce a implementaci řešení IS ESB (Enterprise service bus = Podniková sběrnice služeb implementující komunikační systém mezi vzájemně interagujícími softwarovými aplikacemi v architektuře orientované na služby). Dodávka bude zahrnovat zejména:

- Zajištění projektového vedení realizace dodávky ESB,
- Analýzu a návrh řešení ESB, tj. zpracování detailního implementačního projektu (dále také „Implementační analýza“) rozvíjející a upřesňující požadované principy architektury ESB vzhledem ke zvolenému technickému řešení a zpracování konkrétního návrhu implementace řešení vč. postupu, způsobu a harmonogramu implementace mimo jiné v souladu s požadavky uvedenými v příloze č. 5 této smlouvy,

- Dodávku aplikačního vybavení ESB v rámci organizace Objednatele zahrnující potřebné licence dle zvoleného technického řešení,
 - Dodávka dalšího SW vybavení pro integraci ESB pokud takové SW vybavení zvolené technické řešení vyžaduje,
 - Poskytnutí veškerých dalších licencí pro užívání software, který je předmětem plnění podle této smlouvy,
 - Implementaci ESB,
 - Testování (pilotní provoz) v délce jednoho měsíce,
 - Provedení akceptačních testů,
 - Technickou podporu (supervizi) při nasazení do ostrého produktivního provozu v délce 2 týdnů,
 - Dokumentaci nastavení a dokumentaci dodaného ESB,
 - Veškerou další dokumentaci potřebnou pro řádné převzetí a užívání díla Objednatelem,
 - Zaškolení interních správců a administrátorů zdarma v rozsahu 5 x 4 hod,
- (dále jen „**Služby**“).

(B) Řádné poskytování Služeb vyžaduje mimo jiné i zpracování osobních údajů uživatelů a pacientů Správce (dále jen „**Osobní údaje**“), které bude pro Správce spravovat Zpracovatel.

S ohledem na výše uvedené Smluvní strany uzavírají v režimu Nařízení a ve spojení se zákonem č. 110/2019 Sb., o zpracování osobních údajů, ve znění pozdějších předpisů (dále jen „zákon o zpracování osobních údajů“) tuto smlouvu o zpracování osobních údajů (dále jen „**Smlouva**“).

Článek I. Předmět a účel Smlouvy

1. Předmětem této Smlouvy je zajištění zpracovávání Osobních údajů, které Zpracovatel získá v souvislosti s poskytováním svých Služeb a úprava vzájemných práv a povinností Smluvních stran.
2. Účelem Smlouvy je ochrana Osobních údajů při jejich zpracování Zpracovatelem v rámci poskytování Služeb a přijetí takových opatření, aby nemohlo dojít k neoprávněnému nebo nahodilému přístupu k Osobním údajům, k jejich změně, zničení či ztrátě, neoprávněným přenosům, k jejich jinému neoprávněnému zpracování, jakož i k jinému zneužití osobních údajů.
3. Ze strany Správce a Zpracovatele nedochází k automatickému individuálnímu rozhodování ve smyslu čl. 22 Nařízení.

Článek II. Zpracování osobních údajů

1. Osobní údaje, ke kterým bude mít Zpracovatel přístup a bude je zpracovávat, jsou zpracovávány Správcem v rozsahu:
 - jméno, příjmení;
 - kontaktní údaje;
 - zdravotní stav;
2. Předmětem zpracování Osobních údajů na základě této Smlouvy nejsou osobní údaje zvláštní kategorie ve smyslu Nařízení.
3. Zpracováním Osobních údajů ve smyslu této Smlouvy se rozumí zejména přístup k osobním údajům Správce a seznamování se s nimi, jejich shromažďování, ukládání na nosiče informací, používání, třídění nebo kombinování, blokování a likvidace s využitím manuálních a automatizovaných prostředků v rozsahu nezbytném pro zajištění řádného poskytování Služeb.
4. Osobní údaje budou zpracovány po dobu poskytování Služeb a uchovávány pouze po dobu, která je nezbytná k účelu jejich zpracování s tím, že ukončením smlouvy o poskytování služeb bez dalšího zaniká i tato Smlouva. Ukončením této Smlouvy nezanikají povinnosti Zpracovatele týkající se bezpečnosti a ochrany Osobních údajů až do okamžiku jejich protokolární úplné likvidace či protokolárnímu předání Správci či jinému zpracovateli.
5. Smluvní strany se dohodly, že zpracování Osobních údajů na základě této Smlouvy bude bezplatné, přičemž Zpracovatel nemá nárok na náhradu nákladů spojených s plněním této Smlouvy. Tím není dotčen nárok Zpracovatele na odměnu za poskytování Služeb.

Článek III. Povinnosti Smluvních stran

1. Zpracovatel je při plnění této Smlouvy povinen:
 - a) nezapojit do zpracování Osobních údajů žádného dalšího zpracovatele bez předchozího konkrétního nebo obecného písemného povolení Správce;
 - b) zpracovávat Osobní údaje pouze za účelem uvedeným v této Smlouvě a na základě doložených pokynů Správce, včetně v otázkách předání Osobních údajů do třetí země nebo mezinárodní organizaci;
 - c) přijmout taková technická, personální a jiná potřebná opatření, aby nemohlo dojít k neoprávněnému nebo nahodilému přístupu k osobním údajům, k jejich změně, zničení či ztrátě, neoprávněným přenosům, k jinému neoprávněnému zpracování, jakož i k jinému zneužití Osobních údajů včetně procesu pravidelného hodnocení účinnosti zavedených ochranných opatření; tato povinnost platí i po ukončení zpracování osobních údajů zpracovatelem;
 - d) zohledňovat povahu zpracování Osobních údajů a být Správci nápomocen pro splnění Správcovy povinnosti reagovat na žádosti o výkon práv subjektu údajů, jakož i pro splnění dalších povinností ve smyslu Nařízení;
 - e) zajistit, aby systémy pro automatizovaná zpracování Osobních údajů používaly pouze oprávněné osoby, které budou mít přístup pouze k Osobním údajům odpovídajícím

oprávnění těchto osob, a to na základě zvláštních užitelských oprávnění zřízených výlučně pro tyto osoby;

- f) zajistit, že zpracovávat Osobní údaje budou pouze oprávněné osoby za Zpracovatele dle smlouvy o poskytování služeb;
- g) zajistit, že jeho zaměstnanci budou zpracovávat Osobní údaje pouze za podmínek a v rozsahu Zpracovatelem stanoveném a odpovídajícím této Smlouvě;
- h) vést a průběžně aktualizovat záznamy o zpracování Osobních údajů ve smyslu Nařízení;
- i) řádně a včas, tj. bez zbytečného odkladu od zjištění, ohlašovat případná porušení zabezpečení Osobních údajů Správci a spolupracovat s ním v potřebném rozsahu;
- j) na žádost Správce kdykoliv umožnit provedení auditu či inspekce týkající se zpracování Osobních údajů;
- k) po skončení této Smlouvy protokolárně odevzdat Správci nebo nově pověřenému zpracovateli všechny uchovávané a zpracované Osobní údaje;
- l) dodržovat vnitřní předpisy Správce, které budou Zpracovateli předány při podpisu této Smlouvy.

2. Smluvní strany jsou při plnění této Smlouvy povinny:

- a) poskytnout si vzájemně veškerou potřebnou součinnost a podklady pro zajištění bezproblémové a efektivní realizace této Smlouvy;
- b) zavést technická, organizační, personální a jiná vhodná opatření ve smyslu Nařízení, aby zajistily a byly schopny kdykoliv doložit, že zpracování Osobních údajů je prováděno v souladu s Nařízením
- c) navzájem se informovat o všech okolnostech významných pro plnění předmětu této Smlouvy;
- d) řádně a včas ohlašovat případná porušení zabezpečení Osobních údajů Úřadu pro ochranu osobních údajů a spolupracovat s tímto úřadem v nezbytném rozsahu;
- e) zachovávat mlčenlivost o Osobních údajích a o bezpečnostních opatřeních, jejichž zveřejnění by ohrozilo zabezpečení Osobních údajů, a to i po skončení této Smlouvy;
- f) postupovat v souladu s dalšími požadavky Nařízení a zákona o ochraně osobních údajů, zejména dodržovat obecné zásady zpracování osobních údajů, plnit své informační povinnosti, nepředávat Osobní údaje třetím osobám bez potřebného oprávnění, respektovat práva subjektů údajů a poskytovat v této souvislosti nezbytnou součinnost.

Článek IV. Odpovědnost za škodu

Zpracovatel odpovídá Správci za škodu, která vznikne Správci v důsledku porušení povinností Zpracovatele. Za škodu se považují i sankce uložené Správci správními orgány v důsledku porušení povinností při ochraně Osobních údajů Zpracovatelem.

Článek V. Závěrečná ustanovení

1. Tato Smlouva a právní poměry z ní vzešlé a s ní související se řídí Nařízením a právním řádem České republiky. Práva a povinnosti smluvních stran vyplývající z této smlouvy a jí výslovně neupravené se řídí obecně závaznými právními předpisy, zejména Občanských zákoníkem.
2. Tato Smlouva nabývá platnosti a účinnosti dnem jejího podpisu oběma Smluvními stranami.
3. Tato Smlouva je vyhotovena v případě jejího listinného vyhotovení ve 4 vyhotoveních s platností originálu, z nichž 3 vyhotovení obdrží Správce a 1 vyhotovení obdrží Zpracovatel.
4. Tuto Smlouvu lze měnit, doplňovat nebo zrušit pouze písemně na základě vzestupně číslovaných dodatků podepsanými oběma smluvními stranami, nikoliv ovšem prostřednictvím elektronických zpráv bez kvalifikovaného elektronického podpisu ve smyslu Nařízení Evropského parlamentu a Rady (EU) č. 910/2014 ze dne 23. června 2014 o elektronické identifikaci a službách vytvářejících důvěru pro elektronické transakce na vnitřním trhu a o zrušení směrnice 1999/93/ES (eIDAS).
5. Odchylně od ustanovení § 573 Občanského zákoníku Smluvní strany pro účely doručování výslovně sjednávají, že dokument odeslaný doporučenou zásilkou nebo zásilkou na doručenkou nebo jiným obdobným způsobem prostřednictvím držitele poštovní licence na adresu Smluvní strany uvedenou v této Smlouvě, na adresu sídla zapsanou v obchodním rejstříku nebo na jinou písemně sdělenou adresu pro doručování je doručen 3. (třetí) den následující po předání takové zásilky k přepravě, ledaže bude prokázán dřívější den doručení. Tato fikce doručení se za splnění podmínek uvedených v tomto ustanovení uplatní též v případě, že se zásilka z jakéhokoliv důvodu vrátí zpět odesílateli jako nedoručená nebo nedoručitelná, a to včetně důvodu, že byla adresátem nepřevzata, odmítnuta nebo nevyzvednuta po uložení anebo že se adresát v místě nezdržuje. Tím není dotčena možnost doručení dokumentů jinými prostředky.
6. Každá ze Smluvních stran prohlašuje, že tuto Smlouvu uzavírá svobodně a vážně, že považuje obsah této Smlouvy za určitý a srozumitelný, a že jsou jí známy veškeré skutečnosti, jež jsou pro uzavření této Smlouvy rozhodující, na důkaz čehož připojují Smluvní strany k této smlouvě své podpisy.


V Brně dne

V Žatci, dne

za Zpracovatele

Ing. Kateřina

Prettner

 Digitálně podepsal Ing. Kateřina
Prettner
Datum: 2023.11.03 08:44:49 +01'00'

C SOLUTION s.r.o.

Ing. Kateřina Prettner, jednatel

Za Správce

Mgr. Ing.
Jindřich Zetek

Podepsal Mgr. Ing. Jindřich Zetek
DN: cn=Mgr. Ing. Jindřich Zetek,
c=CZ, o=Nemocnice Žatec, o.p.s.,
ou=3100,
email=admin@nemzatec.cz
Datum: 2023.11.07 12:14:26 +01'00'

Nemocnice Žatec, o.p.s.

Mgr. Ing. Jindřich Zetek, ředitel nemocnice