

Smluvní strany:

Muzeum Brněnska, příspěvková organizace

Se sídlem: Porta coeli 1001, 666 02 Předklášteří

IČO: 00089257

zastoupená: Ing. Evženem Martincem, Ph.D., ředitelem

zmocněný zástupce k jednání o věcném plnění předmětu smlouvy: [REDACTED], vedoucí Muzea ve Šlapanicích

na straně jedné jako *půjčitel*

a

Město Šlapanice

Masarykovo náměstí 100/7, 664c 51 Šlapanice

IČO: 00282651

zastoupené Mgr. Michaelou Trněnou, starostkou města Šlapanice

zmocněný zástupce k jednání: [REDACTED], vedoucí kanceláře starostky

na straně druhé jako *vypůjčitel*

uzavírají v souladu s ust. § 2193 a násl. zákona č. 89/2012 Sb., občanský zákoník, tuto

SMLOUVU O VÝPŮJČCE

I. Předmět a účel výpůjčky

1. Jihomoravský kraj je vlastníkem sbírkových předmětů, které jsou v souladu se zákonem č. 122/2000 Sb., o ochraně sbírek muzejní povahy a o změně některých dalších zákonů, ve znění pozdějších předpisů, zapsány v Centrální evidenci Ministerstva kultury ČR jako Sbírka Muzea ve Šlapanicích, ev. č. MŠL/002-05-06/138006. Vlastník předal na základě zřizovací listiny půjčiteli právo se sbírkovými předměty hospodařit.
2. Půjčitel má na základě zřizovací listiny předanou do správy k vlastnímu hospodářskému využití sbírku zapsanou v Centrální evidenci Ministerstva kultury pod ev. č. MŠL/002-05-06/138006, jejíž součástí jsou i předměty uvedené v příloze č. 1 (dále jen „předměty“), která je nedílnou součástí této smlouvy, včetně pojistné ceny těchto předmětů a jejich fotodokumentace (příloha č. 3).
3. Půjčitel dočasně a bezúplatně přenechává vypůjčiteli předměty na základě předávacího protokolu, který tvoří přílohu č. 2 této smlouvy, za účelem jejich vystavení v rámci **expoze Šatlava – lapidárium města Šlapanice, na adrese ul. Riegrova 1930/23, 664 51 Šlapanice (městský park)**.
4. Veškerá práva vlastníka i půjčitele ke sbírkovým předmětům zůstávají touto smlouvou nedotčena.

5. Smluvní strany prohlašují ve shodě, že sbírkový předmět je způsobilý pro účel výpůjčky.

II. Doba výpůjčky

1. Smlouva o výpůjčce se sjednává na dobu určitou, a to od **1. 8. 2023 do 31. 7. 2024** včetně.
2. Vypůjčitel se zavazuje předmět vrátit půjčiteli nejpozději do **31. 7. 2024** včetně.
3. O případné prodloužení výpůjčky sbírkových předmětů je vypůjčitel povinen požádat písemně půjčitele nejpozději do **60 dnů** před ukončením původní lhůty.

III. Přeprava předmětů

Smluvní strany se dohodly, že nakládku, přepravu a vykládku sbírkových předmětů, včetně jejich předání půjčiteli, zajišťuje na svůj náklad a na svou zodpovědnost vypůjčitel. Přeprava sbírkových předmětů bude tedy uskutečňována **bez účasti půjčitele**.

IV. Hodnota půjčených předmětů

Celková finanční hodnota půjčených předmětů je uvedena v příloze č. 1 této smlouvy a činí **235 000 Kč**. Vypůjčitel souhlasí s ohodnocením předmětů.

V. Povinnosti vypůjčitele

1. Předměty může vypůjčitel využít výhradně k účelu uvedenému ve čl. I. odst. 3 této smlouvy a nesmí je bez písemného souhlasu půjčitele přenechat k užívání třetí osobě.
2. Vypůjčitel nesmí bez předchozího písemného souhlasu půjčitele předměty umístit na jiném než sjednaném místě (viz čl. I. odst. 3 této smlouvy), ledaže by to bylo nezbytné k odvrácení hrozící škody na předmětech.
3. Vypůjčitel je povinen po dobu výpůjčky zajistit ochranu, bezpečnost a úplnost předmětů, včetně dodržování právních předpisů vztahujících se k předmětům výpůjčky.
4. Vypůjčitel se zavazuje zabezpečit **vhodné klimatické podmínky ve výstavním prostoru, kde budou předměty umístěny**, dle přílohy č. 4, která je nedílnou součástí této smlouvy. Předměty výpůjčky budou instalovány bez mechanických zásahů do předmětů a nebudou na nich prováděny žádné změny a úpravy. K instalaci a adjustaci předmětů budou použity inertní materiály a předměty budou vystaveny tak, aby nemohlo dojít k jejich znehodnocení z důvodů nevhodných klimatických, mechanických či chemických vlivů. Vypůjčitel se zavazuje vystavit půjčené předměty tak, aby nebyly v kontaktu s podlahou výstavních prostor a zajistit jejich uložení minimálně 30 cm nad podlahu místnosti. **Vypůjčitel je povinen nepřetržitě monitorovat klimatické podmínky ve výstavním prostoru a každý měsíc předat přehled**

naměřených hodnot vlhkosti a teploty ve výstavním prostoru za uplynulé období v editovatelném formátu na emailové adresy [REDAKCE] a [REDAKCE]

5. Vypůjčitel je povinen umožnit půjčiteli kontrolu předmětů a řídit se jeho připomínkami.
6. Na předmětech nesmí být po dobu trvání výpůjčky dle této smlouvy prováděny restaurátorské, konzervátorské ani jiné zásahy, pokud se strany písemně nedohodnou jinak.
7. Vypůjčitel od okamžiku převzetí až do předání předmětů zpět půjčiteli nese objektivní odpovědnost za jejich poškození, znehodnocení, zničení nebo ztrátu předmětů, ať už vznikly jakýmkoliv způsobem. Vypůjčitel je povinen uhradit půjčiteli vzniklou škodu, přičemž výše vzniklé škody bude vyčíslena dle aktuálního znaleckého posudku zadaného půjčitelem. Úhradu za vypracování znaleckého posudku zajistí vypůjčitel.
8. **Za řádné pojištění předmětů zodpovídá vypůjčitel.** Vypůjčitel je povinen zajistit pojištění vypůjčených předmětů od doby jejich převzetí až po jejich předání zpět půjčiteli. **Vypůjčitel je povinen předat půjčiteli kopii pojistné smlouvy nejpozději do doby převzetí vypůjčených předmětů vypůjčitelem.** O jakékoliv změně v této věci bude vypůjčitel bezodkladně informovat půjčitele.
9. Pokud vypůjčitel poruší jakoukoliv povinnost vyplývající pro něj z této smlouvy, má půjčitel právo od smlouvy odstoupit. Tím není dotčeno právo půjčitele na náhradu škody. V případě, kdy půjčitel odstoupí od smlouvy, je vypůjčitel povinen předměty bez zbytečného odkladu nejpozději do 5 pracovních dnů vrátit půjčiteli.
10. Půjčitel má právo žádat, aby mu vypůjčené předměty byly vráceny před sjednanou lhůtou výpůjčky.
11. Vypůjčitel bere na vědomí, že zhotovování kopií a replik předmětů či jejich použití k jakýmkoliv jiným účelům, než je uvedeno ve čl. I. odst. 3 smlouvy, podléhá písemnému souhlasu půjčitele.
12. Předměty bez písemného souhlasu půjčitele nesmí být fotografovány, filmovány ani jinak reprodukovány a využívány pro komerční účely. Reprodukce sbírkových předmětů mohou být realizovány za následujících podmínek, nedohodnou-li se strany písemně jinak:
 - a) reprodukce budou použity za účelem vytvoření katalogu expozice uvedené v čl. I. odst. 3 této smlouvy nebo publikace s ní související,
 - b) zveřejnění reprodukcí vypůjčitelem (kromě celkových fotografických záběrů výstavy a prezentaci stálé expozice v tisku) je možné jen na základě předchozí písemné dohody obou smluvních stran.Jiný způsob reprodukce (rozmnožování či rozšiřování) předmětů vypůjčitelem nebo jinými třetími stranami je zakázán. Za plnění této povinnosti plně odpovídá vypůjčitel.
13. Při zveřejňování předmětů nebo jejich reprodukcí je vypůjčitel povinen uvádět, že předměty pochází ze sbírky spravované půjčitelem – tj. Muzeem Brněnska, příspěvkovou organizací, ze Sbírký Muzea ve Šlapanicích (např. v katalogu, publikacích aj.)
14. Vypůjčitel je povinen neprodleně informovat půjčitele o skutečnostech, které se týkají změny stavu předmětů, zejména jeho poškození, zničení nebo ztráty. Dále je vypůjčitel povinen v souladu s pokyny půjčitele uvést předměty do původního stavu, není-li to možné, je vypůjčitel povinen uhradit půjčiteli náklady na restaurování či opravu předmětů výpůjčky.
15. Nedohodnou-li se smluvní strany jinak, vypůjčitel předá půjčiteli dva bezplatné výtisky pozvánek, plakátů apod. a jeden výtisk publikace či katalogu.

VI. Závěrečná ustanovení

1. Změny a doplňky této smlouvy lze činit pouze písemnými číslovanými dodatky, odsouhlasenými oběma smluvními stranami a podepsanými zástupci obou smluvních stran.
2. Smluvní strany prohlašují, že pokud si vzájemně v souvislosti s plněním povinností dle této smlouvy poskytnou osobní údaje fyzických osob (zaměstnanců, smluvních partnerů či jiných osob), zavazují se tyto osobní údaje zpracovávat výlučně pro plnění povinností dle této smlouvy a v souladu s příslušnými aktuálně platnými a účinnými právními předpisy České republiky a Evropské unie, zejména nařízením Evropského parlamentu a Rady (EU) 2016/679 ze dne 27. dubna 2016, o ochraně fyzických osob v souvislosti se zpracováním osobních údajů a o volném pohybu těchto údajů a o zrušení směrnice 95/46/EC („GDPR“).
3. Smlouva je vyhotovena ve 2 stejnopisech, z nichž jeden obdrží každá strana. Smlouva může být měněna jen písemně.
4. Tato smlouva nabývá platnosti dnem podpisu oprávněnými zástupci smluvních stran a účinnosti dnem uveřejnění v registru smluv.
5. Smluvní strany výslovně souhlasí s tím, že všechny údaje uvedené v této smlouvě, včetně osobních údajů, budou zveřejněny v registru smluv, podle zákona č. 340/2015 Sb., o zvláštních podmínkách účinnosti některých smluv, uveřejnění těchto smluv a o registru smluv (zákon o registru smluv). Město Šlapanice zašle smlouvu správci registru smluv ke zveřejnění.
6. Smluvní strany prohlašují, že souhlasí s jejím obsahem, že tato smlouva byla sepsána na základě jejich pravé a svobodné vůle a že nebyla ujednána za jinak jednostranně nevýhodných podmínek. Dále prohlašují, že si smlouvu přečetly a jejímu obsahu rozumí, což stvrzují svými vlastnoručními podpisy.

Doložka podle § 41 zákona č. 128/2000Sb., o obcích (obecní zřízení), ve znění pozdějších předpisů:

Tato smlouva o výpůjčce byla schválena Radou města Šlapanice na 30 schůzi, konané dne 06.09.2023.

V Brně dne 1. 11......2023

Ve Šlapanicích dne 30. 10......2023



za půjčitele
Muzeum Brněnska, příspěvková organizace

zastoupená
Ing. Evženem Martincem, Ph.D.
ředitelem

MĚSTO ŠLAPANICE
Národní náměstí 100/7
694 01 Šlapanice



za vypůjčitele
Město Šlapanice

zastoupené
Mgr. Michaelou Trněnou,
starostkou města Šlapanice

Příloha č. 1: ke smlouvě o výpůjčce č. MŠL1/2023

Seznam vypůjčených předmětů:

<i>Název</i>	<i>Evidenční číslo</i>	<i>pojistná hodnota</i>
1. Hraniční kámen	inv. č. H5380	30 000 Kč
2. Fragment kamenné římsy	inv. č. H2500	25 000 Kč
3. Pamětní deska k založení dívčí školy (3 kusy)	inv. č. H14	120 000 Kč
4. Pamětní deska rozšíření školy	inv. č. H15	30 000 Kč
5. Pamětní deska – otevření cukrovaru	inv. č. H13	30 000 Kč

Příloha č. 2: ke smlouvě o výpůjčce č. MŠL1/2023

Protokol

o předání a převzetí souboru předmětů

Předměty dle smlouvy o výpůjčce č. MŠL 1/2023 byly předány dne:.....

Za půjčitele předal(a):

Za půjčitele převzal(a):

.....
(jméno, příjmení, podpis)

.....
(jméno, příjmení, podpis)

Předměty byly vráceny dne:.....

Za vypůjčitele předal(a):

Za půjčitele převzal(a):

.....
(jméno, příjmení, podpis)

.....
(jméno, příjmení, podpis)

Předměty byly vráceny ve stavu:

.....
.....

Příloha č. 3: ke smlouvě o výpůjčce č. MŠL1/2023

Fotodokumentace výpůjčky

1. H5380



2. H2500

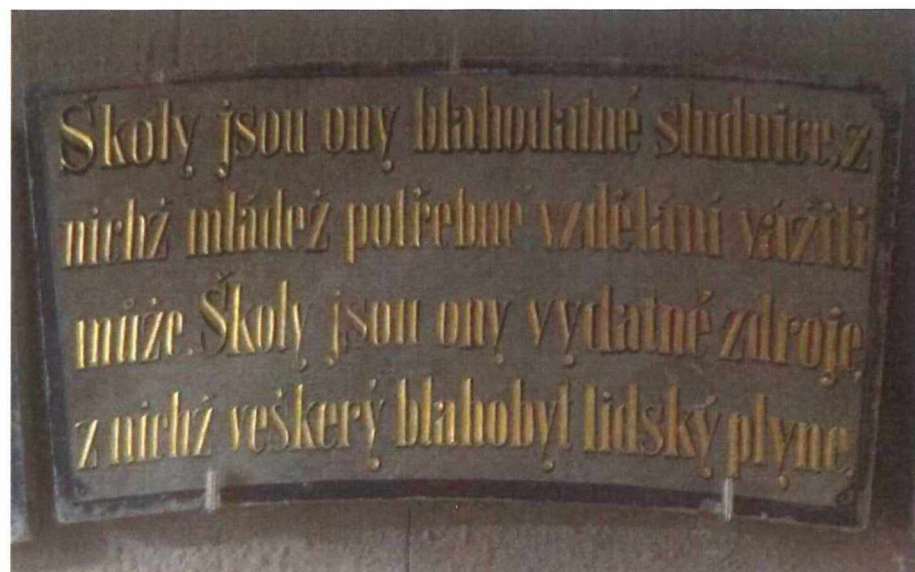


3. inv. č. H14 (3 části – A, B, C)

A



B



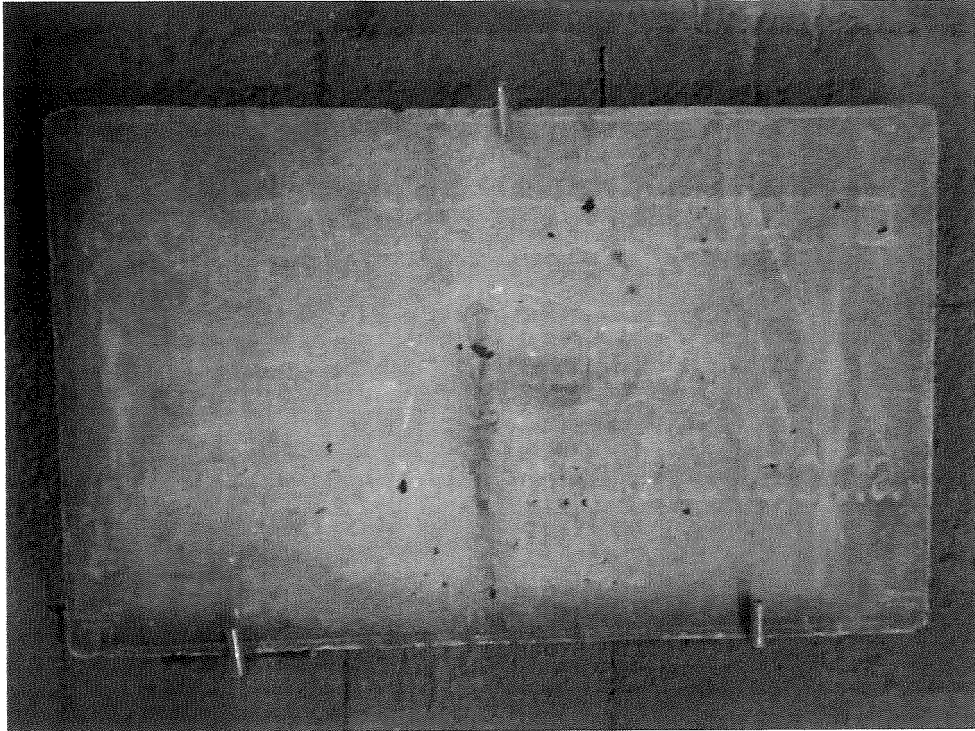
C



4. inv. č. H15



5. inv. č. H13



Příloha č. 4: ke smlouvě o výpůjčce č. MŠL1/2023

**Normy optimálních klimatických a světelných podmínek pro jednotlivé
materiály dle kritérií ICOM a ICCROM**

materiál	teplota ve °C tolerance ± 1°C	vlhkost v % tolerance ± 5%	max. osvětlení pro prezentaci v lx
papír	18	50	50 bez UV
textil	18	50	50 bez UV
dřevo	18	55	150
keramika	18	45	300
sklo	18	35	300
kámen	18	45	300
kov	18	30	300
obrazy	18	50	150
fotografie a diapozitivy	15	35	50 bez UV
fotografické desky	15	35	50 bez UV
filmy	12	30	50 bez UV

Maximální intenzita osvětlení:

- **50 lx** (maximální přípustná doba osvětlení 0,05 Mlxhod/rok, tj. cca 3 měsíce / =100 dní / po 10 hodinách)

pro předměty velmi citlivé vůči světlu:

kresby, akvarely, kvaše, koláže, miniatury, tisky a rytiny, rukopisy, tapety, známky, veškerý textil, gobelíny, prapory, různá etnografika, barevné kůže, přírodniny (hlavně peří, kožešiny, motýli), daguerrotypie a příbuzné techniky, klasické barevné fotografie, černobílá fotografie, diapozitivy.

- **150 lx**
pro předměty méně citlivé vůči světlu:

oleje, tempery, dřevo, nábytek, laky evropské a orientální, nebarvené kůže, rohovina, slonovina, kost.

- **300 lx**
kovy, kámen, neglazovaná keramika, případně předměty, u nichž nemá změna barvy význam.

Zajištění vyloučení přímého dopadu slunečního záření.