

SMLOUVA O DÍLO

podle § 2586 a násl. zákona č. 89/2012 Sb., občanského zákoníku
(dále jen „smlouva“)

1. Smluvní strany

1.1 Objednatel

Česká republika - Krajské ředitelství policie Jihočeského kraje,
se sídlem Lannova tř. 193/26, 370 74 České Budějovice.

ICO: 75151511

Není plátcem DPH.

Bankovní spojení: ČNB České Budějovice

Datová schránka: eb8ai73

1.2 Zhotovitel

společnost: STAVBY PL s.r.o.

sídlo: Nemanická 2722, 370 10 České Budějovice

ICO: 28159551

DIČ: CZ28159551

Bankovní spojení: ČSOB

E-mail: stavbypl@centrum.cz

Datová schránka: 4y4j9pw

Zapsán v obchodním rejstříku, vedeném Krajským soudem v Č. Budějovicích oddíl C, vložka 21076

2. Předmět díla

2.1 Předmětem díla je stavební akce „**ÚO Český Krumlov, zásahová jednotka - oprava sociálního zázemí**“, dle oceněného položkového rozpočtu, který je nedílnou přílohou smlouvy, a dle zadávacích podkladů a nabídky veřejné zakázky.

2.2 Předmětem díla dle této smlouvy je zhotovení díla specifikovaného v předchozím odstavci. Provedením díla se rozumí úplné, funkční a bezvadné provedení všech stavebních a montážních prací a konstrukcí, včetně dodávek potřebných materiálů a zařízení nezbytných pro řádné, včasné a kompletní dokončení celého díla, dále provedení všech činností souvisejících s dodávkou stavebních prací a konstrukcí, jejichž provedení je pro řádné dokončení díla nezbytné (např. zařízení staveniště, bezpečnostní opatření, apod.) včetně koordinační a kompletační činnosti celého díla tak, aby bylo dílo řádně, včas a kompletně dokončeno v souladu s obecně technickými požadavky na výstavbu a v souladu s touto smlouvou. Při provádění díla je zhotovitel povinen postupovat s potřebnou péčí.

2.3 V případě rozporu informací má vždy přednost informace uvedená ve smlouvě o dílo a její nedílné příloze, před ostatními informacemi.

3. Doba a místo plnění

3.1 Smluvní strany se dohodly na následujících základních lhůtách:

3.1.1 Zhotovitel se zavazuje zahájit práce na předmětném díle nejpozději do 3 kalendářních dnů od nabytí účinnosti této smlouvy.

3.1.2 Zhotovitel se zavazuje dokončit a předat dílo objednateli nejpozději do **12. prosince 2023**.

3.1.3 Zhotovitel je oprávněn vystavit konečnou fakturu až po vyklizení staveniště podle odst. 9.8.

3.2 Objednatel se zavazuje předat zhotoviteli staveniště nejpozději v den zahájení prací.

3.3 Místem plnění předmětu díla je objekt KŘP Jčk, Územní odbor Český Krumlov, Tovární 165, Český Krumlov, parc. č. 456 v kat. území Přísečná – Domoradice.

3.4 Stavební práce lze provádět v pracovní dny od 07:00 – 15:30 hod., případné nutné práce mimo stanovenou pracovní dobu je nutné s předstihem projednat s osobou oprávněnou jednat za objednatele.

3.5 Veškeré práce budou prováděny za plného provozu budovy.

3.6 Obvod staveniště je rámcově vymezen vlastním pozemkem objednatele. Pokud bude zhotovitel potřebovat pro vlastní realizaci stavby prostor větší, zajistí si jej zhotovitel na vlastní náklady, včetně povolení k záboru veřejného prostranství.

4. Cena díla

4.1 Smluvní strany se dohodly a sjednaly cenu díla ve výši:

Cena díla bez DPH	395 745,11 Kč
DPH 21%	83 106,47 Kč
CELKEM vč. DPH	478 851,58 Kč

S l o v y :

čtyřístasedmdesátosmtisícosmsetpadesátjednakorunčeskýchapadesátosmhaléřů vč. DPH.

4.2 Sjednaná cena je nejvýše přípustná.

4.3 Po dobu výstavby nebude uplatněna inflace. Zhotovitel prohlašuje, že cena zahrnuje veškeré náklady na provedení díla podle požadavku objednatele a sjednaná cena je úplná.

4.4 Jakákoliv záloha se nepřipouští.

5. Platební podmínky

5.1 Cena díla bude hrazena jednorázově, jednou fakturou, vystavenou po dokončení akce a převzetí díla objednatelem, pouze za skutečně provedené práce dle objednatelem schváleného soupisu provedených prací a dodávek uvedených ve zjišťovacím protokolu.

5.2 Faktura musí být zaslána na adresu: **Krajské ředitelství policie Jihočeského kraje, OSM-Skupina stavební, Lannova tř. 193/26, 370 74 České Budějovice** a její splatnost bude nejméně 22 dnů ode dne doručení objednateli.

Faktura musí být označena: [redacted] Nebude-li faktura takto označena, nebo nebude ve dvojím vyhotovení, je objednatel oprávněn ji vrátit zhotoviteli, aniž by se tímto postupem dostal do prodlení s její splatností.

5.3 Objednatel souhlasí s dodáním faktury v elektronické podobě, a to pouze jejím zasláním do datové schránky (eb8ai73). V tomto případě bude předmět zprávy povinně označen: **„Faktura pro OSNM – skupina stavební“**.

5.4 Objednatel může fakturu do data splatnosti vrátit, obsahuje-li:

- nesprávné cenové údaje rozdílné s ustanoveními smlouvy;
- nesprávné náležitosti;
- chybí-li ve faktuře některé náležitosti dohodnuté touto smlouvou

5.5 Způsob úhrady: převodním příkazem

5.6 Faktura se považuje za proplacenou okamžikem odepsání fakturované částky z účtu objednatele ve prospěch účtu zhotovitele.

5.7 Objednatel je oprávněn pozdržet proplacení faktury do doby odstranění zjištěných eventuelních vad a nedodělků.

5.8 Objednatel je oprávněn pozastavit financování v případě, že zhotovitel bezdůvodně přeruší práce nebo práce provádí v rozporu se smluvními dokumenty.

5.9 Faktury doručené od 15. 12. 2023 jsou splatné do 60 kalendářních dnů ode dne doručení, bez ohledu na informaci uvedenou na faktuře.

6. Povinnosti a práva zhotovitele

6.1 Zhotovitel odpovídá za průběh prací, včetně pořádku na staveništi a za dodržování bezpečnosti práce pracovníky provádějícími dílo.

6.2 Zhotovitel je povinen zabezpečit, aby během realizace díla nedošlo ke škodám na dotčené stavbě, ani na jiném majetku objednatele, dále na sousedních budovách, porostech a jiném majetku ve vlastnictví objednatele, či jiných osob.

6.3 Zhotovitel je před zahájením prací povinen přijmout taková opatření, aby nedošlo k ohrožení bezpečnosti a zdraví osob procházejících v okolí stavby.

6.4 Zhotovitel je povinen dbát na dodržování protipožárních předpisů.

6.5 Případné vzniklé škody je zhotovitel povinen na své náklady odstranit.

6.6 V případě požadavku objednatele je zhotovitel povinen před započítím díla předat objednateli seznam všech pracovníků včetně čísel občanského průkazu a registračních značek vozidel, která budou vjíždět na místo plnění. Osoby a vozidla mimo seznam dle předchozí věty může zástupce objednatele vyloučit z provádění stavby a vykázat mimo místo plnění. Zaměstnanci se nesmí pohybovat mimo objednatelům určená místa, jinak mohou být vykázáni z provádění díla.

6.7 Zhotovitel prohlašuje, že na sebe přebírá nebezpečí změny okolností dle § 1765 odst. 2, občanského zákoníku.

6.8 Zhotovitel se zavazuje a ručí za to, že při realizaci díla nepoužije žádný materiál, o kterém je v době jeho užití známo, že je škodlivý. Pokud tak zhotovitel učiní, je povinen na písemné vyzvání objednatele provést okamžitě nápravu a veškeré náklady s tím spojené nese zhotovitel. Stejně tak se zhotovitel zavazuje, že k realizaci díla nepoužije materiály, které nemají požadovanou certifikaci, je-li pro jejich použití nezbytná podle příslušných předpisů. Zhotovitel je povinen provádět všechny práce na díle v souladu s technickými specifikacemi, technologickými postupy stanovenými výrobcí použitých materiálů a výrobků.

6.9 Zhotovitel je povinen upozornit kontaktní osobu objednatele na nepředpokládané skutečnosti a skryté překážky, které mohou mít vliv na další průběh stavby nebo znemožňují provedení díla dohodnutým způsobem a byly zjištěny v průběhu stavby, popřípadě jiné nejasnosti. Zhotovitel nesmí bez předchozí dohody provádět změny v technologických pracích a v dodávkách, jakož i použitých materiálů, jinak odpovídá za škodu, která v souvislosti s takovou změnou vznikne a ponese náklady s uvedením k původnímu stavu, bude-li na tom objednatel trvat.

6.10 Zařízení staveniště vybuduje v rozsahu dle technických podkladů zadávací dokumentace zhotovitel.

6.11 Zhotovitel je povinen užívat staveniště pouze pro účely související s prováděním díla a při užívání staveniště je povinen dodržovat veškeré právní předpisy.

6.12 Před zahájením stavby je zhotovitel povinen předložit vyhodnocení bezpečnosti rizik pro objednatele (bezpečnost osob na pracovišti podle § 103 zákona č. 262/2006 Sb., zákoníku práce, v platném znění).

6.13 Zhotovitel je povinen při realizaci díla dodržovat příslušná ustanovení právních a ostatních předpisů a norem, které se týkají nejen jeho odborných činností stavebních a montážně technologických, ale i zajišťování požadavků bezpečnosti a ochrany zdraví při provádění těchto činností. Prostor stavby je pro realizaci díla předán zhotoviteli, který odpovídá za dodržování BOZP a PO.

6.14 Zhotovitel je povinen zajistit, aby jeho pracovníci, kteří se s jeho vědomím a v souvislosti s prováděním díla zdržují na staveništi, dodržovali obecně-závazné právní a ostatní předpisy k zajištění BOZP a PO a k předcházení vzniku jakýchkoliv škod na zdraví a majetku. Zhotovitel je rovněž povinen zabezpečit jejich vybavení ochrannými pomůckami. Zhotovitel se zavazuje proškolit pracovníky s předpisy k zajištění BOZP a PO a sepsat o tom zápis.

6.15 Zhotovitel je povinen při realizaci díla postupovat tak, aby byly minimalizovány dopady na životní prostředí. S ohledem na skutečnost, že práce budou probíhat za plného provozu, je zhotovitel povinen minimalizovat dopad veškerých prováděných prací na okolí, ať už jde o hluk, prach, vibrace a další negativní vlivy.

6.16 Zhotovitel zajistí na své náklady odvoz a recyklaci stavebního odpadu, příp. jeho ekologickou likvidaci, včetně příp. poplatků, a to v souladu se zák. č. 541/2020 Sb., o odpadech. Doklady o likvidaci odpadů je zhotovitel povinen předložit u přejímajícího řízení.

6.17 Zhotovitel je povinen zamezit mísení recyklovatelných a opětovně použitelných stavebních odpadů s jinými odpady, aby bylo zajištěno v co nejširší míře jejich opětovné použití a recyklace

6.18 Zhotovitel je povinen po dobu stavby zajistit staveniště vůči třetím osobám, vše v rozsahu a obsahu technických podkladů zadávací dokumentace objednatele.

6.19 Zhotovitel se zavazuje, že při realizaci stavebních prací bude provádět průběžný úklid a zejména závěrečný úklid všech prostor dotčených prováděním díla.

7. Povinnosti a práva objednatele

7.1 Objednatel zajistí zhotoviteli přiměřený přístup k místu provádění díla.

7.2 Objednatel není povinen zabezpečit a nezabezpečuje sociální zařízení staveniště.

7.3 Objednatel je povinen poskytnout potřebnou součinnost při zpřístupnění jednotlivých prostor.

7.4 Objednatel nebude zajišťovat skládky, ani hradit poplatky za uložení, včetně dopravy.

7.5 Objednatel si vyhrazuje právo ponechat si jím označený vybouraný materiál. Ostatní vybouraný materiál, o který objednatel nebude mít zájem, bude zlikvidován zhotovitelem na jeho náklad, včetně odvozu a skládkování.

8. Stavební deník

8.1 Zhotovitel vede ode dne převzetí staveniště o pracích, které jsou předmětem díla, stavební deník. Do deníku se zapisují všechny skutečnosti rozhodné pro plnění smlouvy a vedení stavby a také záznamy o námitkách uplatněných třetími osobami v souvislosti s prováděním stavby (zejména údaje o časovém postupu prací, jejich druhu, objemu a jakosti, jakož i další náležitosti ve smyslu § 6 vyhlášky č. 499/2006 Sb., o dokumentaci staveb, ve znění pozdějších předpisů (dále jen „vyhláška o dokumentaci staveb“). Zhotovitel zajistí, aby byl stavební deník vždy na stavbě přístupný v pracovní době. Zástupci objednatele jsou oprávněni sledovat záznamy provedené ve stavebním deníku a k zápisům připojovat své stanovisko, dále pak sami provádět zápisy do stavebního deníku.

8.2 Denní záznamy podepisuje stavbyvedoucí nebo jeho zástupce ve lhůtách podle přílohy č. 9 k vyhlášce o dokumentaci staveb. V den následující po provedení zápisu je povinen zhotovitel předložit na vyžádání zástupci objednatele, oprávněnému jednat ve věci provádění stavby denní záznamy a odevzdat mu první průpis stavebního deníku.

8.3 Mimo stavbyvedoucího nebo jeho zástupce mohou provádět záznamy ve stavebním deníku rovněž osoby uvedené v ustanovení §157 odst. 2 stavebního zákona a za objednatele též jeho oprávnění zástupci.

8.4 Jestliže stavbyvedoucí nesouhlasí s obsahem zápisu učiněným oprávněnými zástupci objednatele nebo projektantem, je povinen připojit k jejich zápisu do 3 pracovních dnů písemné vyjádření, o němž je písemně vyzoomí. Pokud tak neučiní, má se za to, že s obsahem zápisu souhlasí.

8.5 Oprávnění zástupci objednatele vykonávající na stavbě technický dozor investora po celou dobu výstavby sledují a jsou oprávněni provádět kontrolu prováděných stavebních prací, zda je dílo prováděno v souladu s projektovou dokumentací, touto smlouvou, obsahem nabídky, podle platných technických norem, rozhodnutí příslušných správních orgánů a v souladu s právními předpisy. Pokud zjistí, že tomu tak není, jsou oprávněni na to zhotovitele upozornit a žádat bezodkladné odstranění takových vad díla nebo práce přerušit bez toho, že by zhotoviteli vznikl nárok na prodloužení termínu dokončení díla. V případě zjištění, že je dílo prováděno nekvalitně, mají oprávnění zástupci objednatele právo postup prací na díle zastavit, a to až do vyřízení nápravy, bez toho, že by zhotoviteli vznikl nárok na prodloužení termínu dokončení díla. Tím není dotčeno právo na náhradu škody, která v důsledku tohoto objednateli vznikla.

8.6 Kontrolní dny

8.6.1 Pro účely kontroly průběhu provádění díla organizuje objednatel kontrolní dny v termínech nezbytných pro řádné provádění kontroly, nejméně však jedenkrát za 7 kalendářních dní, pokud se smluvní strany nedohodnou jinak.

8.6.2 Organizaci kontrolního dne zajišťuje objednatel. Kontrolního dne jsou povinni účastnit se pověřeni zástupci obou smluvních stran. Zhotovitel je povinen v případě potřeby nebo požadavku objednatele zajistit účast svých podzhotovitelů.

8.6.3 Kontrolních dnů jsou povinni se zúčastnit zástupci objednatele a zástupci zhotovitele.

8.6.4 Vedením kontrolních dnů jsou pověřeni zástupci objednatele.

8.6.5 Obsahem kontrolního dne je zejména zpráva zhotovitele o postupu prací, kontrola časového a finančního plnění provádění prací a stanovení případných nápravných opatření a úkolů.

8.6.6 Zástupci objednatele v případě potřeby pořizují z kontrolního dne zápis o jednání, který na vyžádání písemně předá všem zúčastněným.

8.6.7 Zhotovitel zapisuje datum konání kontrolního dne a jeho závěry do stavebního deníku.

9. Předání díla

9.1 Dílo je považováno za dokončené, pokud jsou dokončené veškeré práce a dodávky v rozsahu dle smluvních dokumentů v termínech stanovených v této smlouvě, vyklizení stavby a podepsání posledního zápisu o předání a převzetí stavby, předání podkladů k ukončení stavby – dokladů k součástem stavby (záruční listy, návody k obsluze, certifikáty apod.). Odstranění případných zjištěných vad a nedodělků v dohodnutých termínech z investorského převzetí. U zabudovaných zařízení vyžadující obsluhu bude provedeno zaškolení pověřených pracovníků uživatele a budou splněny všechny další požadavky stanovené smluvními dokumenty.

9.2 Za dokumenty dle předchozího odstavce se považují zejména:

- stavební deník;
- doklad o likvidaci odpadů vzniklých v průběhu stavby;
- další doklady vyplývající z charakteru prací a dodávek, doklady vyplývající ze stavebního zákona;
- prohlášení o shodě.

9.3 Pokud zhotovitel připraví dílo k předání před sjednaným termínem, je objednatel povinen jej převzít.

9.4 Zhotovitel je povinen po ukončení prací provést závěrečný úklid prostor dotčených stavebními pracemi dle této smlouvy, při nesplnění této povinnosti má objednatel právo ne zahájit přejímání provedeného díla dle následujícího odstavce, a to až do doby, kdy bude závěrečný úklid řádně proveden.

9.5 Objednatel je povinen zahájit přejímání provedeného díla do 10 kalendářních dnů od výzvy zhotovitele, zapsané ve stavebním deníku. Objednatel se zavazuje přejímání díla bez zbytečného odkladu dokončit.

9.6 Objednatel je oprávněn odmítnout převzetí díla pro vady a nedodělky, které samy o sobě nebo ve svém úhrnu nebrání řádnému užívání díla.

9.7 Převzetí díla bude provedeno formou zápisu, který podepíší odpovědní pracovníci obou smluvních stran.

9.8 Zhotovitel je povinen vyklidit staveniště do 5 kalendářních dnů od podepsání zápisu o převzetí díla, případně od termínu stanoveného pro odstranění vad a nedodělků, nedohodnou-li se smluvní strany jinak.

10. Odpovědnost za vady díla

10.1 Zhotovitel poskytne objednateli záruku za provedené dílo na stavební práce po dobu **60 měsíců** a na dodaná zařízení **24 měsíců** ode dne podepsání zápisu o převzetí díla.

10.2 Výskyt případných záručních vad oznámí objednatel zhotoviteli spolu s uplatňovanými reklamačními nároky bez zbytečného odkladu po jejich zjištění. Zhotovitel je povinen sdělit objednateli své stanovisko k reklamaci nejpozději do 5 kalendářních dnů od jejich doručení a zároveň si s objednatelem dohodne termín odstranění vad. Neučiní-li tak, má se za to, že reklamaci uznává a odstranění vad provede ve lhůtách uvedených níže.

10.3 Zhotovitel je povinen nastoupit na odstranění záruční vady do 5 kalendářních dnů od jejího řádného oznámení, nedohodne-li se s objednatelem jinak.

10.4 Zhotovitel je povinen odstranit záruční vadu do 10 kalendářních dnů od nastoupení dle předchozího odstavce, nedohodne-li se s objednatelem jinak.

11. Smluvní pokuty

11.1 Zhotovitel je povinen zaplatit objednateli za nedodržení termínu dokončení a předání díla dle odst. 3.1.2 smluvní pokutu ve výši 0,5 % z celkové ceny díla včetně DPH za každý, byť i započatý den prodlení.

11.2 Při prodlení objednatele s úhradou faktury je zhotovitel oprávněn účtovat objednateli zákonný úrok z neuhrazené fakturované částky vč. DPH za každý, byť i započatý den prodlení.

11.3 V případě prodlení zhotovitele se zahájením stavebních prací podle odst. 3.1.1 má právo objednatel na smluvní pokutu v částce 3.000,- Kč, za každý, byť i započatý den prodlení.

11.4 V případě nesplnění termínu sjednaného v zápise o převzetí díla pro odstranění vad či nedodělků, zaplatí zhotovitel objednateli smluvní pokutu ve výši 3.000,- Kč za každý, byť i započatý den prodlení.

11.5 V případě, že nedojde k odstranění záručních vad v dohodnuté lhůtě, popřípadě ve lhůtě uvedené v článku odst. 10.4, má objednatel právo na smluvní pokutu v částce 3.000,- Kč, za každý, byť i započatý den prodlení.

11.6 V případě porušení předpisů týkající se BOZP podle odst. 6.13 a 6.14 (zejména zákon č. 309/2006 Sb., zákon o zajištění dalších podmínek bezpečnosti a ochrany zdraví při práci, ve znění zákona č. 88/2016 Sb., dále stavební zákon, nařízení vlády č. 591/2006 Sb., o bližších minimálních požadavcích na bezpečnost a ochranu zdraví při práci na staveništích a zákon č. 262/2006 Sb., zákoník práce, ve znění pozdějších předpisů) kteroukoliv z osob zhotovitele vyskytujících se na staveništi je objednatel oprávněn účtovat zhotoviteli smluvní pokutu ve výši 500,- Kč za každý prokazatelně zjištěný případ.

11.7 Smluvní pokuta je splatná do 15 kalendářních dnů ode dne doručení výzvy k její úhradě povinné straně, nedohodnou-li se smluvní strany jinak.

12. Změna smlouvy

12.1 Smlouvu lze měnit pouze písemným, oboustranně potvrzeným ujednáním výslovně nazvaným: „Dodatek ke smlouvě o dílo“.

12.2 Dojde-li při realizaci díla k jakýmkoliv změnám, doplňkům, nebo rozšíření předmětu díla, vyplývajícím z podmínek při provádění díla, z odborných znalostí zhotovitele, je zhotovitel povinen provést soupis těchto změn, doplňků a rozšíření, ocenit je podle jednotkových cen použitých pro návrh ceny díla, a pokud to není možné, tak podle jím navrhovaných cen a předložit tento soupis objednateli k odsouhlasení, včetně návrhu případné změny termínu dokončení díla. Pokud tak zhotovitel neučiní, má se za to, že práce a dodávky jím realizované byly v předmětu díla a v jeho ceně zahrnuty.

12.3 Dojde-li při realizaci díla k jakýmkoliv změnám, doplňkům nebo rozšíření předmětu díla na základě požadavku objednatele, je objednatel povinen předat zhotoviteli soupis těchto změn, doplňků a rozšíření, který zhotovitel ocení podle jednotkových cen použitých pro návrh ceny díla, a pokud to není možné, tak podle jím navrhovaných cen a předložit oceněný soupis objednateli k odsouhlasení, včetně návrhu případné změny termínu dokončení díla.

13. Ostatní ujednání

13.1 Smluvní strany sjednávají, že zhotovitel není oprávněn postupovat jiným osobám pohledávky vzniklé z této smlouvy.

13.2 Po dobu provádění díla nese zhotovitel nebezpečí škody na prováděném díle.

13.3 Dokumentaci poskytnutou objednatelem zhotoviteli, jakož i doklady spojené s realizací stavby může zhotovitel použít pouze pro provádění stavby a související správní řízení se stavbou a nesmí je poskytovat třetím osobám, ledaže k tomu dá objednatel výslovný písemný souhlas nebo tak stanoví zákon.

13.4 Tuto smlouvu lze ukončit dohodou smluvních stran. Dohoda musí mít písemnou formu. Smluvní strany jsou pro ten případ povinny vzájemně vypořádat své závazky, zejména si vrátit věci předané k provedení díla, vyklidit prostory poskytnuté k provedení díla a místo provedení díla a uhradit veškeré splatné peněžitě závazky podle smlouvy; zánikem závazku rovněž nezanikají práva na již vzniklé (splatné) majetkové sankce podle smlouvy.

13.5 Od této smlouvy lze odstoupit, stanoví-li tak tato smlouva, nebo pro její podstatné porušení.

13.5.1 Za podstatné porušení smlouvy na straně objednatele se považuje prodlení s uhrazením faktury podle článku 5, které bude delší než 30 dní po době splatnosti.

13.5.2 Za podstatné porušení smlouvy na straně zhotovitele se považuje:

a) pokud je z nečinnosti zhotovitele objektivně zřejmé, že dílo neprovede řádně a včas;

b) pokud zhotovitel neprovádí práce v souladu se smlouvou, za předpokladu, že zhotovitel na základě písemné výzvy objednatele nezjedná nápravu ani do 10 kalendářních dnů od doručení písemné výzvy.

13.5.3 Odstoupením od smlouvy není dotčeno právo na náhradu škody.

13.6 Zhotovitel prohlašuje, že je pojištěn proti škodám, které mohou vzniknout jeho činností na majetku objednatele, a to minimálně v rozsahu, který odpovídá předmětu plnění.

14. Kontaktní osoby

14.1 Za objednatele je ve věcech technických oprávněn jednat a výkon technického dozoru vykonávat:

14.2 Za zhotovitele jsou oprávněné zastupovat zhotovitele v provozních záležitostech, k přejímání a předávání prací, k podepisování protokolů o provedených pracích, faktur a vedení stavebního deníku:

-

14.3 Za zhotovitele je ve věcech smluvních oprávněn jednat:

15. Závěrečná ustanovení

15.1 Zhotovitel souhlasí se zveřejněním této smlouvy na profilu zadavatele. Zhotovitel prohlašuje, že tato smlouva neobsahuje údaje, které tvoří předmět jeho obchodního tajemství podle § 504 občanského zákoníku.

15.2 Zhotovitel bere na vědomí, že objednatel je subjektem povinným zveřejňovat smlouvy dle zákona č. 340/2015 Sb., o zvláštních podmínkách účinnosti některých smluv, uveřejňování těchto smluv a o registru smluv (zákon o registru smluv), objednatel tuto smlouvu uveřejní v registru smluv.

15.3 Smlouva nabývá platnosti dnem jejího uzavření, tj. dnem podpisu smlouvy oprávněnými zástupci obou smluvních stran. Smlouva nabývá účinnosti teprve dnem zveřejnění v registru smluv dle předchozího odstavce.

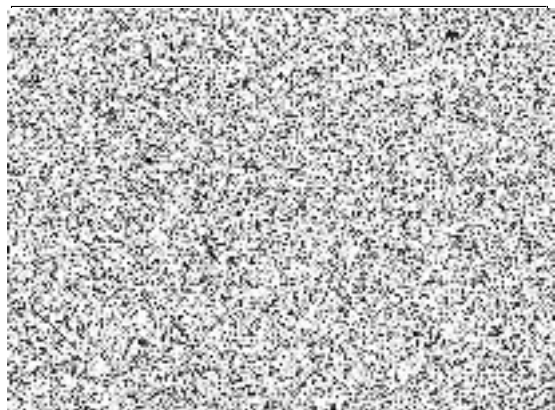
15.4 Smlouva je vyhotovena a podepsána elektronicky.

15.5 Smluvní strany shodně prohlašují, že si tuto smlouvu před jejím podpisem přečetly a že byla uzavřena po vzájemném projednání podle jejich pravé a svobodné vůle určitě, vážně a srozumitelně, nikoliv v tísní za nápadně nevýhodných podmínek, a že se dohodly o celém jejím obsahu, což stvrzují svými podpisy.

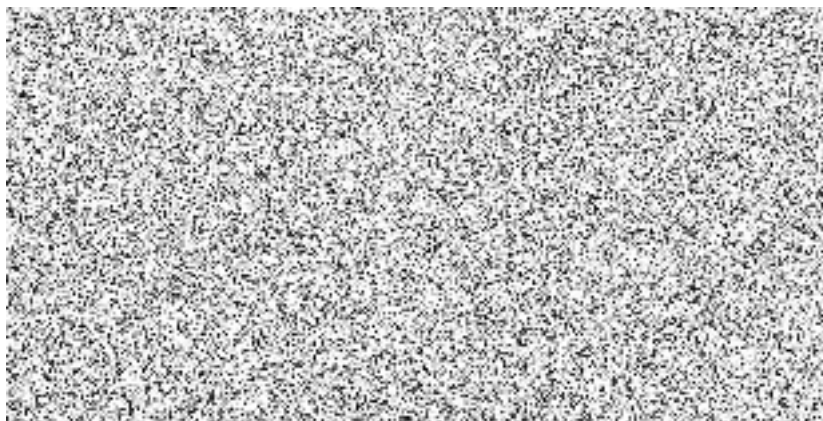
15.6 Zhotovitel prohlašuje, že souhlasí s tím, aby objednatel použil jeho osobní údaje v souladu s Nařízením Evropského parlamentu a Rady 2016/679 (GDPR) a související vnitrostátní právní úpravou pro účely sepsání této smlouvy a její zpracování v systému SAP a zajištění řádného plnění práv a povinností plynoucích z uzavřeného smluvního vztahu.

15.7 Nedílné přílohy:

Příloha č. 1: Oceněný položkový rozpočet



V Českých Budějovicích




LIST SOUPISU PRACÍ
Český Krumlov - Odd. zásahové jednotky - oprava sociálního zařízení

 CC-CZ:
 Datum: 6. 9. 2022

 IČ:
 DIČ:
 IČ: 28159551
 DIČ: CZ28159551

 IČ: 71809236
 DIČ:

 IČ:
 DIČ:

Místo: Český Krumlov

 Zadavatel:
 Krajské ředitelství policie Jihočeského kraje

 Uchazeč:
 STAVBY PL s.r.o.

Projektant:

Zpracovatel:

Poznámka:

Cena bez DPH
395 745,11

	Základ daně	Sazba daně	Výše daně
DPH základní	395 745,11	21,00%	83 106,47
DPH snížená	0,00	15,00%	0,00

Cena s DPH
v CZK
478 851,58

Projektant

Zpracovatel

Datum a podpis:

Razítko

Datum a podpis:

30.10.23

Razítko

Objednavatel

Uchazeč

KAPITULACE OBJEKTŮ STAVBY A SOUPISŮ PRACÍ

Kód: 03/2022

Stavba: ÚO Český Krumlov - Odd. zásahové jednotky - oprava sociálního zařízení

Místo: Český Krumlov

Datum: 6. 9. 2022

Zadavatel: Krajské ředitelství policie Jihočeského kraje

Projektant:

Uchazeč: STAVBY PL s.r.o.

Zpracovatel:



Kód	Popis	Cena bez DPH [CZK]	Cena s DPH [CZK]
Náklady z rozpočtů		395 745,11	478 851,58
03/2022	ÚO Český Krumlov - Odd. zásahové jednotky - oprava sociálního zařízení	395 745,11	478 851,58

REKAPITULACE ČLENĚNÍ SOUPISU PRACÍ

Stavba:

ÚO Český Krumlov - Odd. zásahové jednotky - oprava sociálního zařízení

Místo: Český Krumlov

Datum: 6. 9. 2022

Zadavatel: Krajské ředitelství policie Jihočeského kraje

Projektant:

Uchazeč: STAVBY PL s.r.o.

Zpracovatel:



Kód dílu - Popis

Cena celkem [CZK]

Kód dílu - Popis	Cena celkem [CZK]
Náklady ze soupisu prací	395 745,11
HSV - Práce a dodávky HSV	35 067,96
3 - Svislé a kompletní konstrukce	14 278,45
4 - Vodorovné konstrukce	1 804,62
6 - Úpravy povrchů, podlahy a osazování výplní	13 340,94
9 - Ostatní konstrukce a práce, bourání	5 643,95
PSV - Práce a dodávky PSV	336 677,15
725 - Zdravotechnika - zařízení předměty	8 125,73
741 - Elektroinstalace - silnoproud	21 734,16
751 - Vzduchotechnika	2 070,00
763 - Konstrukce suché výstavby	23 045,68
771 - Podlahy z dlaždic	43 617,68
781 - Dokončovací práce - obklady	99 586,05
783 - Dokončovací práce - nátěry	1 901,99
784 - Dokončovací práce - malby a tapety	10 316,66
D1 - KANALIZACE	24 178,40
D2 - VODOVOD	53 169,80
D3 - ZAŘIZOVACÍ PŘEDMĚTY	48 931,00
HZS - Hodinové zúčtovací sazby	3 000,00
VRN - Vedlejší rozpočtové náklady	21 000,00
VRN3 - Zařízení staveniště	5 000,00
VRN4 - Inženýrská činnost	4 000,00
VRN5 - Finanční náklady	6 000,00
VRN8 - Přesun stavebních kapacit	6 000,00

SOUPIS PRACÍ

Stavba:

ÚO Český Krumlov - Odd. zásahové jednotky - oprava sociálního zařízení

Místo: Český Krumlov

Datum: 6. 9. 2022

Zadavatel: Krajské ředitelství policie Jihočeského kraje

Projektant:

Uchazeč: STAVBY PL s.r.o.

Zpracovatel:



PČ	Typ	Kód	Popis	MJ	Množství	J.cena [CZK]	Cena celkem [CZK]
----	-----	-----	-------	----	----------	--------------	-------------------

Náklady soupisu celkem

395 745,11

D	HSV		Práce a dodávky HSV				35 067,96
D	3		Svislé a kompletní konstrukce				14 278,45
1	K	342272215	Příčka z pórobetonových hladkých tvárnic na tenkovrstvou maltu tl 75 mm	m2	2,695	787,00	2 120,97
	W		"POROBETON PŘÍČKY 75mm"				
	W		1,1*2,45		2,695		
	W		Součet		2,695		
2	K	342272225	Příčka z pórobetonových hladkých tvárnic na tenkovrstvou maltu tl 100 mm	m2	3,124	878,00	2 742,87
	W		"POROBETON PŘÍČKY 100mm"				
	W		1,275*2,45		3,124		
	W		Součet		3,124		
3	K	342272245.1	Příčka z pórobetonových hladkých tvárnic na tenkovrstvou maltu tl 175 mm	m2	9,310	986,00	9 179,66
	W		"POROBETON PŘÍČKY 175mm"				
	W		3,8*2,45		9,310		
	W		Součet		9,310		
4	K	346244353	Obezdvíčka koupelňových van ploch rovných tl 75 mm z pórobetonových přesných tvárnic	m2	0,342	687,00	234,95
	W		"OBEZDĚNÍ STOUPAČKY POROBETON 75mm"				
	W		0,6*0,57		0,342		
	W		Součet		0,342		
D	4		Vodorovné konstrukce				1 804,62
5	K	430321313	Schodišťová konstrukce a rampa ze ŽB tř. C 16/20	m3	0,488	3 698,00	1 804,62
	W		"BETONOVÝ SCHOD DO SPRCHY VÝŠKA 0,12m"				
	W		4,07*0,12		0,488		
	W		Součet		0,488		
D	6		Úpravy povrchů, podlahy a osazování výplní				13 340,94
6	K	612142032	Potažení vnitřních stěn jutovou tkaninou vtačením do omítky	m2	1,942	198,00	384,52
	W		"DOPLNĚNÍ STÁVAJÍCÍCH OMÍTEK ZDIVO , LEPIDLO, PERLINKA, ŠTUK"				
	W		1,2+0,57*0,6		1,542		
	W		"DOPLNĚNÍ STÁVAJÍCÍCH OMÍTEK STROP, LEPIDLO, PERLINKA, ŠTUK"				
	W		0,4		0,400		
	W		Součet		1,942		
7	K	612311111	Vápenná omítka hrubá jednovrstvá zatřená vnitřních stěn nanášená ručně	m2	30,270	390,00	11 805,30
	W		"VYROVNÁNÍ PODKLADU POD OBKLAD (LEPIDLO)"				
	W		18		18,000		
	W		"VYROVNÁNÍ PODKLADU POD DLAŽBU"				
	W		12,27		12,270		
	W		Součet		30,270		
8	K	612321141	Vápenocementová omítka štuková dvouvrstvá vnitřních stěn nanášená ručně	m2	1,942	222,00	431,12
	W		"DOPLNĚNÍ STÁVAJÍCÍCH OMÍTEK ZDIVO , LEPIDLO, PERLINKA, ŠTUK"				
	W		1,2+0,57*0,6		1,542		
	W		"DOPLNĚNÍ STÁVAJÍCÍCH OMÍTEK STROP, LEPIDLO, PERLINKA, ŠTUK"				
	W		0,4		0,400		
	W		Součet		1,942		

C	Typ	Kód	Popis	MJ	Množství	J.cena [CZK]	Cena celkem [CZK]
9	K	612325423	Oprava vnitřní vápenocementové štukové omítky stěn v rozsahu plochy do 50% "OPRAVA OMÍTKY V 1.PP (POD SPRCHOU)"	m2	8,000	90,00	720,00
	W		4		4,000		
	W		Součet		4,000		
	W		4*2 'Přepočtené koeficientem množství		8,000		
	D	9	Ostatní konstrukce a práce, bourání				5 643,95
10	K	962086111	Bourání příček z plynosilikátu tl do 150 mm "BOURÁNÍ PŘÍČEK Z PLYNOSILYKÁTŮ TL. 140MM"	m2	9,350	127,00	1 187,45
	W		2,32+3,37+3,06+0,3+0,3		9,350		
	W		Součet		9,350		
11	K	974031132	Vysekání rýh ve zdivu cihelném hl do 50 mm š do 70 mm "SEKÁNÍ DRÁŽEK PRO VODOVOD 70/50"	m	7,300	150,00	1 095,00
	W		7,3		7,300		
	W		Součet		7,300		
12	K	974031142	Vysekání rýh ve zdivu cihelném hl do 70 mm š do 70 mm "SEKÁNÍ DRÁŽEK PRO KANALIZACI DN 50"	m	4,300	180,00	774,00
	W		4,3		4,300		
	W		Součet		4,300		
13	K	977332122	Frézování drážek ve stěnách z cihel včetně omítky do 50x50 mm "frézování drážek včetně začistění"	m	11,500	225,00	2 587,50
	W		11,5		11,500		
	W		Součet		11,500		
	D	PSV	Práce a dodávky PSV				336 677,15
	D	725	Zdravotechnika - zařízení předměty				8 125,73
14	K	725210821	Demontáž umyvadel bez výtokových armatur "DEMONTÁŽ + LIKVIDACE 4xUMYVADLO (KOMPL)"	soubor	4,000	50,00	200,00
	W		4		4,000		
	W		Součet		4,000		
15	K	725240811	Demontáž kabin sprchových bez výtokových armatur "DEMONTÁŽ + LIKVIDACE SPRCHOVÝCH BOXŮ "	soubor	2,000	540,00	1 080,00
	W		2		2,000		
	W		Součet		2,000		
16	K	725240812	Demontáž vaniček sprchových bez výtokových armatur "DEMONTÁŽ + LIKVIDACE SPRCHOVÉ VANIČKY"	soubor	2,000	190,00	380,00
	W		2		2,000		
	W		Součet		2,000		
17	K	725291511	Doplňky zařízení koupelen a záchodů nerezový dávkovač tekutého mýdla na 350 ml "Nástěnný dávkovač tekutého mýdla nerez, objem nádoby min. 800mm"	soubor	4,000	780,00	3 120,00
	W		4		4,000		
	W		Součet		4,000		
18	K	725291631.1	Doplňky zařízení koupelen a záchodů nerezový háček "Nerezový háček nalepovací"	soubor	7,000	289,00	2 023,00
	W		7		7,000		
	W		Součet		7,000		
19	K	725330820	Demontáž výlevka diturvitová "DEMONTÁŽ + LIKVIDACE 1xVÝLEVKVA"	soubor	1,000	280,00	280,00
	W		1		1,000		
	W		Součet		1,000		
20	K	725820801	Demontáž baterie nástěnné do G 3 / 4 "DEMONTÁŽ NÁSTĚNÝCH BATERIÍ"	soubor	9,000	50,00	450,00
	W		9		9,000		
	W		Součet		9,000		
21	K	998725101	Přesun hmot tonážní pro zařízení předměty v objektech v do 6 m	t	0,006	98 789,00	592,73
	D	741	Elektroinstalace - silnoproud				21 734,16
22	K	741121851	Demontáž kabel Cu pod omítkou plný plochý 2x1 až 2,5 mm2, 3x1 až 2,5 mm2 "demontáž stávajících svítidel, zásuvek a rozvodů - odhad"	m	20,000	50,00	1 000,00
	W		20		20,000		
	W		Součet		20,000		
23	K	741122015	Montáž kabel Cu bez ukončení uložený pod omítku plný kulatý 3x1,5 mm2 (např. CYKY)	m	11,500	98,00	1 127,00

C	Typ	Kód	Popis	MJ	Množství	J.cena [CZK]	Cena celkem [CZK]
	W		"Kabel cyky 3x1,5 v drážce"				
	W		11,5		11,500		
	W		Součet		11,500		
24	M	PKB.711018	CYKY-J 3x1,5	bm	13,225	49,00	648,03
	W		11,5*1,15 'Přepočtené koeficientem množství		13,225		
25	K	741315823	Demontáž zásuvek domovních normálních do 16A zapuštěných šroubových bez zachování funkčnosti 2P+PE	kus	10,000	80,00	800,00
	W		"demontáž stávajících svítidel, zásuvek a rozvodů - odhad"				
	W		10		10,000		
	W		Součet		10,000		
26	K	741370002	Montáž svítidlo žárovkové bytové stropní přisazené 1 zdroj se sklem	kus	3,000	350,00	1 050,00
	W		"Nové stropní LED přisazená svítidla, výkon 22-28W, chrom, teplota bílá, IP 44"				
	W		3		3,000		
	W		Součet		3,000		
27	M	34823735.1	svítidlo LED interiérové, barva bílá, 22-28W, teplota bílá, IP44	kus	3,000	850,00	2 550,00
28	K	741370032	Montáž svítidlo žárovkové bytové nástěnné přisazené 1 zdroj se sklem	kus	4,000	320,00	1 280,00
	W		"LED Koupelnové osvětlení zrcadla LED/10-15W/230V 4000K IP44"				
	W		4		4,000		
	W		Součet		4,000		
29	M	34818210	svítidlo LED koupelnové osvětlení zrcadla LED/10-15W/230V 4000K, IP44	kus	4,000	844,00	3 376,00
30	K	741371841	Demontáž svítidla bytového se standardní patiči přisazeného do 0,09 m2 bez zachováním funkčnosti	ks	4,000	121,00	484,00
	W		"DEMONTÁŽ STROPNÍCH A NÁSTĚNNÝCH SVÍTIDEL"				
	W		4		4,000		
	W		Součet		4,000		
31	K	741810001	Celková prohlídka elektrického rozvodu a zařízení do 100 000,- Kč	kus	1,000	6 000,00	6 000,00
	W		"revize"				
	W		1		1,000		
	W		Součet		1,000		
32	K	998741102	Přesun hmot tonážní pro silnoproud v objektech v do 12 m	t	1,594	2 145,00	3 419,13
	D	751	Vzduchotechnika				2 070,00
33	K	751510011	Úprava a prodloužení VZT potrubí z pozinkovaného plechu 160/100mm, včetně kotvení, 3x taliřový ventil DN 100	m	3,000	690,00	2 070,00
	W		3		3,000		
	W		Součet		3,000		
	D	763	Konstrukce suché výstavby				23 045,68
34	K	763411111	Sanitární příčky do mokrého prostředí, desky s HPL - laminátem tl 19,6 mm	m2	5,000	3 254,00	16 270,00
	W		"Dělicí systém z HPL (vysokotlaký laminát HPL tl. 12 mm), kotvení do zdiva přes al. lištu."				
	W		5		5,000		
	W		Součet		5,000		
35	K	998763301	Přesun hmot tonážní pro sádkartonové konstrukce v objektech v do 6 m	t	0,086	78 787,00	6 775,68
	D	771	Podlahy z dlaždic				43 617,68
36	K	771111011	Vysátí podkladu před pokládkou dlažby	m2	16,340	20,00	326,80
	W		"KERAMICKÁ DLAŽBA - PLOCHA"				
	W		12,27		12,270		
	W		"KERAMICKÁ DLAŽBA - SPRCHOVÝ KOUT"				
	W		4,07		4,070		
	W		Součet		16,340		
37	K	771121011	Nátěr penetrační na podlahu	m2	16,340	60,00	980,40
38	K	771151016	Samonivelační stěrka podlah pevnosti 20 tl do 15 mm	m2	12,270	320,00	3 926,40
	W		"VYROVNÁVACÍ STĚRKOVÁ SAMONIVELAČNÍ HMOTA"				
	W		12,27		12,270		
	W		Součet		12,270		
39	K	771573810	Demontáž podlah z dlaždic keramických lepených	m2	14,930	180,00	2 687,40
	W		"ODSTRANĚNÍ DLAŽEB VČ. LEPIDLA"				
	W		14,93		14,930		

PC	Typ	Kód	Popis	MJ	Množství	J.cena [CZK]	Cena celkem [CZK]
	WV		Součet		14,930		
40	K	771574114	Montáž podlah keramických hladkých lepených flexibilním lepidlem do 22 ks/m2	m2	16,340	870,00	14 215,80
	WV		"KERAMICKÁ DLAŽBA - PLOCHA"				
	WV		12,27		12,270		
	WV		"KERAMICKÁ DLAŽBA - SPRCHOVÝ KOUT"				
	WV		4,07		4,070		
	WV		Součet		16,340		
41	M	59761406	dlážba keramická slinutá protiskluzná do interiéru i exteriéru pro vysoké mechanické namáhání přes 22 do 25ks/m2	m2	17,647	650,00	11 470,55
	WV		16,34*1,08 'Přepočtené koeficientem množství		17,647		
42	K	771591112	Izolace pod dlažbu nátěrem nebo stěrkou ve dvou vrstvách	m2	16,340	210,00	3 431,40
	WV		"HYDROIZOLAČNÍ STĚRKA POD DLAŽBU"				
	WV		16,34		16,340		
	WV		Součet		16,340		
43	K	998771101	Přesun hmot tonážní pro podlahy z dlaždic v objektech v do 6 m	t	0,776	8 478,00	6 578,93
	D	781	Dokončovací práce - obklady				99 586,05
44	K	781111011	Ometení (oprášení) stěny při přípravě podkladu	m2	45,780	20,00	915,60
	WV		"KERAMICKÝ OBKLAD"				
	WV		10,76+7,48+12,6+7,9+2,53+3,06+0,85+0,6		45,780		
	WV		Součet		45,780		
45	K	781131112	Izolace pod obklad nátěrem nebo stěrkou ve dvou vrstvách	m2	19,640	310,00	6 088,40
	WV		"HYDROIZOLAČNÍ STĚRKA POD OBKLAD"				
	WV		4*0,5+2,53+2,53+4,07+8,51		19,640		
	WV		Součet		19,640		
46	K	781473810	Demontáž obkladů z obkladaček keramických lepených	m2	39,190	180,00	7 054,20
	WV		"ODSTRANĚNÍ OBKLADŮ VČ. LEPIDLA"				
	WV		12,6+10,79+7,9+7,9		39,190		
	WV		Součet		39,190		
47	K	781474114	Montáž obkladů vnitřních keramických hladkých do 22 ks/m2 lepených flexibilním lepidlem	m2	45,780	870,00	39 828,60
	WV		"KERAMICKÝ OBKLAD"				
	WV		10,76+7,48+12,6+7,9+2,53+3,06+0,85+0,6		45,780		
	WV		Součet		45,780		
48	M	59761040	obklad keramický hladký přes 19 do 22ks/m2	m2	50,358	520,00	26 186,16
	WV		45,78*1,1 'Přepočtené koeficientem množství		50,358		
49	K	781491021	Montáž zrcadel plochy do 1 m2 lepených silikonovým tmelem na keramický obklad	m2	1,680	250,00	420,00
	WV		"zrcadlo 600x700mm do vlhkých prostor"				
	WV		4*(0,6*0,7)		1,680		
	WV		Součet		1,680		
50	M	63465122	zrcadlo nemontované čiré tl 3mm rozměr 600x700mm	ks	4,000	950,00	3 800,00
51	K	781491021.1	Demontáž zrcadel plochy do 1 m2 lepených silikonovým tmelem na keramický obklad	ks	3,000	29,00	87,00
	WV		"DEMONTÁŽ ZRCADLA"				
	WV		3		3,000		
	WV		Součet		3,000		
52	K	781494111	Nerezové profily rohové lepené flexibilním lepidlem	m	34,040	112,00	3 812,48
	WV		"DĚLKA NEREZOVÝCH LIŠŤ L (VČ HORNÍ UKONČENÍ)"				
	WV		19,24+1,4+1,4+1,4+3,7+2,3+2,3+2,3		34,040		
	WV		Součet		34,040		
53	K	781495115	Spárování vnitřních obkladů silikonem	m	48,140	60,00	2 888,40
	WV		"SILIKONOVÁNÍ U OBKLADŮ"				
	WV		10*2,4+19,24+4,9		48,140		
	WV		Součet		48,140		
54	K	781495117	Spárování vnitřních obkladů akrylem	m	19,240	87,00	1 673,88
	WV		"AKRYLOVÁNÍ UKONČOVACÍ LIŠTY OBKLADU/OMÍTKA"				
	WV		19,24		19,240		
	WV		Součet		19,240		
55	K	781495211	Čištění vnitřních ploch stěn po provedení obkladu chemickými prostředky	m2	45,780	54,00	2 472,12
56	K	998781101	Přesun hmot tonážní pro obklady keramické v objektech v do 6 m	t	0,964	4 522,00	4 359,21
	D	783	Dokončovací práce - nátěry				1 901,99
57	K	783301401	Ometení zámečnických konstrukcí	m2	0,664	50,00	33,20

PC	Typ	Kód	Popis	MJ	Množství	J.cena [CZK]	Cena celkem [CZK]
	W		"NÁTĚR OCELOVÉ ZÁRUBNĚ 80/197 - ŠÍŘKA 14cm"				
	W		1,97*0,14*2+0,8*0,14		0,664		
	W		Součet		0,664		
58	K	783314101	Základní jednonásobný syntetický nátěr zámečnických konstrukcí	m2	0,664	55,00	36,52
59	K	783317101	Krycí jednonásobný syntetický standardní nátěr zámečnických konstrukcí	m2	1,327	62,00	82,27
	W		"NÁTĚR OCELOVÉ ZÁRUBNĚ 80/197 - ŠÍŘKA 14cm"				
	W		(1,97*0,14*2+0,8*0,14)*2		1,327		
	W		Součet		1,327		
60	K	783352101	Tmelení včetně přebroušení zámečnických konstrukcí polyesterovým tmelem	ks	1,000	450,00	450,00
	W		"OPRAVA STÁVAJÍCÍ ZÁRUBNĚ (KOROZE)"				
	W		1		1,000		
	W		Součet		1,000		
61	K	783601315	Odmaštění deskových otopných těles vodou ředitelným odmašťovačem před provedením nátěru	m2	1,800	40,00	72,00
	W		"NÁTĚR RADIÁTORU 100/90 VK22"				
	W		1*0,9*1*2		1,800		
	W		Součet		1,800		
62	K	783601713	Odmaštění vodou ředitelným odmašťovačem potrubí DN do 50 mm	m	4,000	40,00	160,00
	W		"NÁTĚR OCELOVÉ POTRUBÍ"				
	W		4		4,000		
	W		Součet		4,000		
63	K	783614121	Základní jednonásobný syntetický nátěr deskových otopných těles	m2	1,800	50,00	90,00
64	K	783614551	Základní jednonásobný syntetický nátěr potrubí DN do 50 mm	m	4,000	68,00	272,00
	W		"NÁTĚR OCELOVÉ POTRUBÍ"				
	W		4		4,000		
	W		Součet		4,000		
65	K	783615551	Mezinátěr jednonásobný syntetický nátěr potrubí DN do 50 mm	m	4,000	66,00	264,00
66	K	783617127	Krycí dvojnásobný syntetický nátěr deskových otopných těles	m2	1,800	50,00	90,00
	W		"NÁTĚR RADIÁTORU 100/90 VK22"				
	W		1*0,9*1*2		1,800		
	W		Součet		1,800		
67	K	783617605	Krycí jednonásobný syntetický tepelně odolný nátěr potrubí DN do 50 mm	m	4,000	88,00	352,00
	D	784	Dokončovací práce - malby a tapety				10 316,66
68	K	784111001	Oprašení (ometení) podkladu v místnostech výšky do 3,80 m	m2	57,810	20,00	1 156,20
	W		"STĚNY"				
	W		28,22+4,8+16,07		49,090		
	W		"STROPY"				
	W		2,98+1,88+1,98+1,88		8,720		
	W		Součet		57,810		
69	K	784121001	Oškrabání malby v místnostech výšky do 3,80 m	m2	49,090	50,00	2 454,50
	W		"ODSTRANĚNÍ STÁVAJÍCÍCH MALEB STĚN A STROPŮ "				
	W		49,09		49,090		
	W		Součet		49,090		
70	K	784181101	Základní akrylátová jednonásobná bezbarvá penetrace podkladu v místnostech výšky do 3,80 m	m2	57,810	50,00	2 890,50
71	K	784211101	Dvojnásobné bílé malby ze směsí za mokra výborně otěruvzdorných v místnostech výšky do 3,80 m	m2	57,810	66,00	3 815,46
	W		"STĚNY"				
	W		28,22+4,8+16,07		49,090		
	W		"STROPY"				
	W		2,98+1,88+1,98+1,88		8,720		
	W		Součet		57,810		
	D	D1	KANALIZACE				24 178,40
72	K	Pol10	čistící kus dn 75	ks	2,000	120,00	240,00
73	K	Pol11	čistící kus dn 110	ks	1,000	140,00	140,00
74	K	Pol12	bourání stávajících rozvodů	bm	10,100	320,00	3 232,00
75	K	Pol13	napojení na stávající kanalizaci	ks	2,000	540,00	1 080,00
76	K	Pol14	zkouška těsnosti kanalizace	bm	12,700	37,00	469,90

PC	Typ	Kód	Popis	MJ	Množství	J.cena [CZK]	Cena celkem [CZK]
77	K	Pol15	přesun hmot do výšky 12 m	%	1,000	3 652,00	3 652,00
78	K	Pol16	zednické přípomocce	%	1,000	10 254,00	10 254,00
79	K	Pol2	Potrubí HT 50	m	4,500	189,00	850,50
80	K	Pol3	Potrubí HT 75 strana umavadla + 2×závěs pod strop	m	1,100	210,00	231,00
81	K	Pol4	Potrubí HT 75 strana sprchy + 5×závěs pod strop	m	4,900	240,00	1 176,00
82	K	Pol5	Potrubí HT 110 + 2×závěs pod strop	m	2,200	365,00	803,00
83	K	Pol6	vyvedení výústek DN 50	ks	4,000	80,00	320,00
84	K	Pol7	D+M redukce HT/Litina 75	ks	1,000	320,00	320,00
85	K	Pol8	D+M redukce HT/Litina 110	ks	1,000	450,00	450,00
86	K	Pol9	zápachová uzávěrka plast umyvadlová HL132/50	ks	4,000	240,00	960,00
D D2			VODOVOD				53 169,80
87	K	Pol17	potrubí PPR PN20 20x2,8 studená	bm	21,200	333,00	7 059,60
88	K	Pol18	potrubí PPR PN20 20x2,8 teplá	bm	21,200	345,00	7 314,00
89	K	Pol19	izolace potrubí Mirelon tl.13 mm 20x2,8 (S+T)	bm	42,400	70,00	2 968,00
90	K	Pol20	PPR nástěnný komplet 20x1/2"	ks	7,000	454,00	3 178,00
91	K	Pol21	nápojení na vodovodní stávající rozvod 6x	hod	3,000	290,00	870,00
92	K	Pol22	demontáž stávajícího rozvodu	bm	23,000	320,00	7 360,00
93	K	Pol23	tlaková zkouška potrubí	bm	42,400	60,00	2 544,00
94	K	Pol24	proplach a desinfekce potrubí potrubí	bm	42,400	48,00	2 035,20
95	K	Pol25	přesun hmot do výšky 12 m	%	1,000	5 254,00	5 254,00
96	K	Pol26	zednické přípomocce	%	1,000	14 587,00	14 587,00
D D3			ZAŘIZOVACÍ PŘEDMĚTY				48 931,00
97	K	Pol27	Sprchový systém s nástěnnou baterií s termostatickou baterií s montáží na stěnu se 2 funkcemi (ruční a hlavová sprcha), možnost regulace průtoku, rozteč 150mm, bezpečnostní tlačítko 38°C průměr hlavové sprchy min. 250mm, požadavek na vyšší standard kvality	ks	3,000	6 989,00	20 967,00
98	K	Pol28	Průběžný odtokový nerezový žlab se 3-mi odtokovými komorami s vertikálním vývodem dn 75, krycí nerezová mřížka, požadavek na vyšší standard kvality	ks	1,000	4 524,00	4 524,00
99	K	Pol29	Obdélníkové umyvadlo na zeď s otvorem pro baterii uprostřed, rozměr 700/465, výška 175 krycí polosloup ze sanitární keramiky	ks	4,000	1 254,00	5 016,00
100	K	Pol30	stojánková baterie umyvadlová, keramická katuše	ks	4,000	980,00	3 920,00
101	K	Pol31	rohový ventil s filtrem 3/8"	ks	8,000	214,00	1 712,00
102	K	Pol32	Připojovací hadička k k rohovému ventilu	ks	8,000	58,00	464,00
103	K	Pol33	přesun hmot do výšky 12 m	%	1,000	6 874,00	6 874,00
104	K	Pol34	instalace zařizovacích předmětů	%	1,000	5 454,00	5 454,00
D HZS			Hodinové zúčtovací sazby				3 000,00
105	K	HZS2491	Hodinová zúčtovací sazba dělník zednických výpomocí	hod	10,000	300,00	3 000,00
	W		"zednické přípomocce - elektro"				
	W		10		10,000		
	W		Součet		10,000		
D VRN			Vedlejší rozpočtové náklady				21 000,00
D VRN3			Zařízení staveniště				5 000,00
106	K	032903000	Náklady na provoz a údržbu: vybavení staveniště	soubor	1,000	5 000,00	5 000,00
	W		"Provoz zařízení staveniště"				
	W		1		1,000		
	W		Součet		1,000		
D VRN4			Inženýrská činnost				4 000,00
107	K	049303000	Náklady vzniklé v souvislosti s předáním stavby	kpl	2,000	2 000,00	4 000,00

PČ	Typ	Kód	Popis	MJ	Množství	J.cena [CZK]	Cena celkem [CZK]
	W		"Předání a převzetí staveniště"				
	W		1				
	W		"Předání a převzetí díla"		1,000		
	W		1				
	W		Součet		1,000		
							2,000
	D	VRN5	Finanční náklady				
108	K	052103000	Rezerva investora	%	1,000	6 000,00	6 000,00
							6 000,00
	D	VRN8	Přesun stavebních kapacit				
109	K	081002000	Doprava zaměstnanců	kpl	1,000	6 000,00	6 000,00
	W		"Mimostaveništní doprava pracovníků"				
	W		1				
	W		Součet		1,000		
							1,000