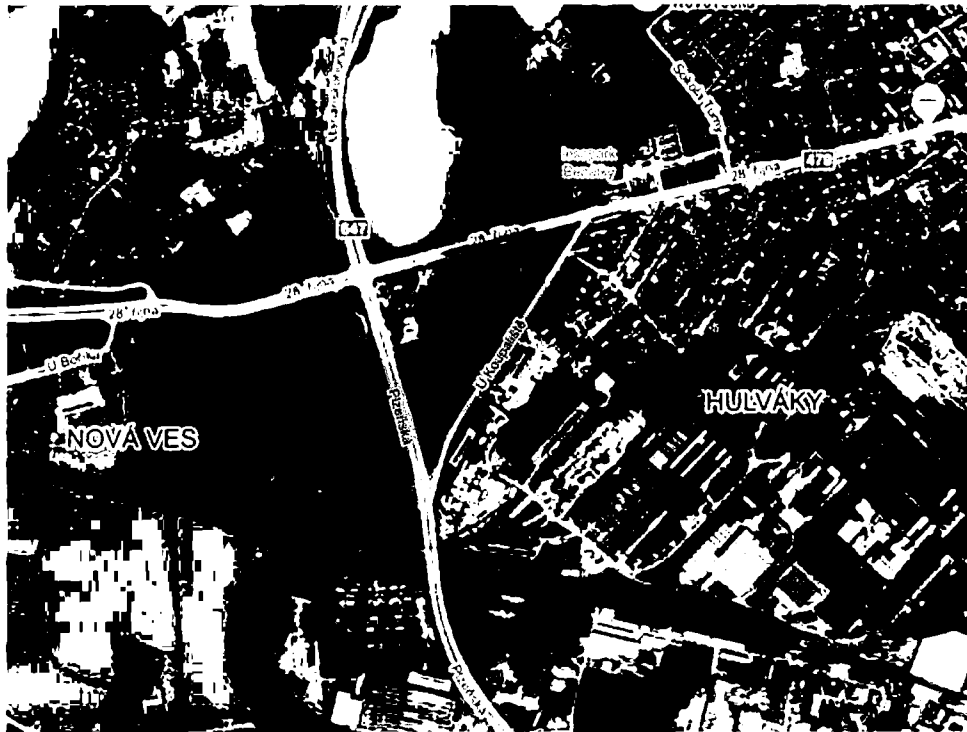


# DENDROLOGICKÝ PRŮZKUM A NÁVRH OPATŘENÍ



"Hulvácký kopec"

k. ú. Nová Ves u Ostravy (713937)  
VYPRACOVAL:



DATUM:  
červen 2023



## I. TEXTOVÁ ZPRÁVA

1. Předmět zprávy
2. Lokalizace
3. Popis situace
4. Závěry dendrologického průzkumu a návrh opatření

## II. METODIKA DENDROLOGICKÉHO PRŮZKUMU

## III. SEZNAM PŘÍLOH

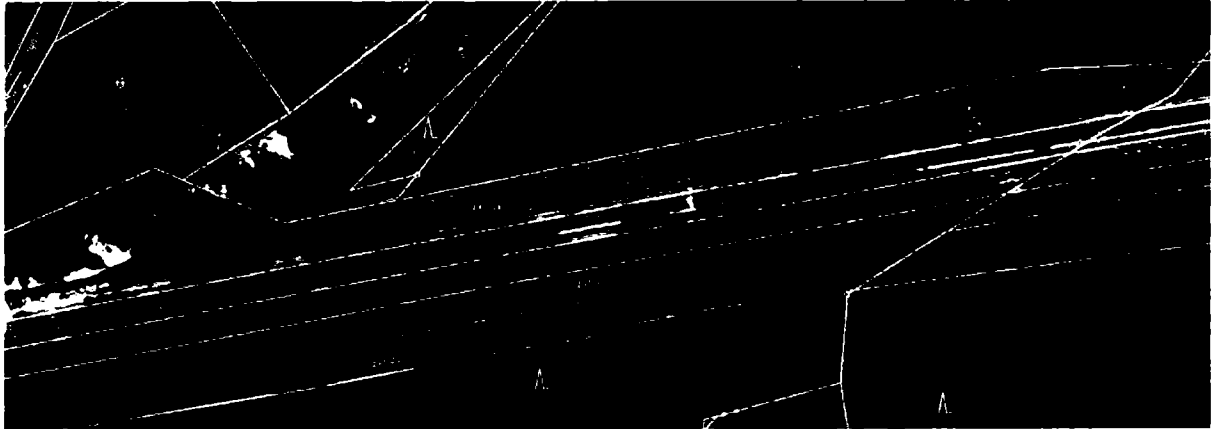
## I. TEXTOVÁ ZPRÁVA

### 1. PŘEDMĚT ZPRÁVY

Jedná se o dendrologický průzkum vzrostlých dřevin (stromů) o obvodu kmenů nad 80 cm (měřeno ve výčetní výšce 1,3 m) rostoucích na pozemcích ve vlastnictví zadavatele v dopadové vzdálenosti chodníku, frekventované komunikace a tramvajové dráhy na Hulváckém kopci uskutečněný na základě písemného podnětu provozovatele dráhy: Dopravní podnik Ostrava a.s., se sídlem Poděbradova 494/2, 702 00 Ostrava za účelem vyhodnocení jejich celkového stavu, provozní bezpečnosti a perspektivnosti a následným návrhem opatření u neperspektivních jedinců, kteří by mohly vzhledem ke svému stavu ohrozit bezpečný provoz v jejich dopadové vzdálenosti.

## 2. LOKALIZACE

Lokalita se nachází na území Moravskoslezského kraje, obec Ostrava (554821), katastrální území Nová Ves u Ostravy (713937), městský obvod Nová Ves, nadmořská výška 205 m n. m., na pozemku p. č. 491/49 a části pozemku určené objednatelem p. č. 491/46.



- pozemek p. č. 491/46 - druh pozemku: ostatní plocha, způsob využití: ostatní komunikace, ve vlastnictví: Statutární město Ostrava, se sídlem Prokešovo náměstí 1803/8, 702 00 Ostrava – svěřená správa nemovitosti: Městský obvod Nová Ves, se sídlem Rolnická 139/32, 709 00 Ostrava;

- pozemek p. č. 491/49 - druh pozemku: ostatní plocha, způsob využití: silnice, ve vlastnictví: Statutární město Ostrava, se sídlem Prokešovo náměstí 1803/8, 702 00 Ostrava – svěřená správa nemovitosti: Městský obvod Nová Ves, se sídlem Rolnická 139/32, 709 00 Ostrava.

## 3. POPIS SITUACE

Dendrologický průzkum probíhal u dřevin rostoucích jako součást zapojených porostů, kde si dřeviny vzájemně konkurují rostoucích v dopadové vzdálenosti chodníků, frekventované komunikace a tramvajové dráhy na ulici 28. října v Ostravě.

#### 4. ZÁVĚRY DENDROLOGICKÉHO PRŮZKUMU A NÁVRH OPATŘENÍ

V rámci dendrologického průzkumu došlo k vyhodnocení provozní bezpečnosti a perspektivy vzrostlých stromů rostoucích jako součást zapojených porostů lemujících chodníky, frekventovanou komunikaci a tramvajovou dráhu na ulici 28. října v Ostravě v jejich dopadové vzdálenosti a na základě vyhodnocení k určení dřevin, které by vzhledem ke svému celkovému stavu a stanovištním podmínkám mohly aktuálně nebo z dlouhodobého hlediska ohrozit bezpečný provoz v jejich dopadové vzdálenosti odlomením a pádem částí korun, vývratem či rozlomením kmenů a pádem.

Celkem bylo detailněji vyhodnoceno a následně popsáno 32 ks potenciale ohrožujících opadavých listnatých stromů, z nichž 9 ks bylo navrženo k vykácení v krátkodobém horizontu, jelikož by mohly ohrozit bezpečný provoz, a to zejména odlomením a pádem částí korun, 22 ks z dlouhodobého a střednědobého hlediska neperspektivních dřevin, které by mohly ohrozit bezpečný provoz v budoucnu za výrazně zhoršených povětrnostních podmínek odlomením a pádem částí korun, vývratem či rozlomením hnilobou narušených kmenů, část rostoucích z podmáčeného stanoviště a 1 ks javoru, který v současné době neohrožuje bezpečný provoz, ale vzhledem k jednostranně narušenému kořenovému náběhu je vhodné do budoucna sledování jeho stavu.

Dřeviny s krátkodobou perspektivou vhodné k vykácení v nejbližším termínu, které by mohly ohrozit bezpečný provoz:

inv. č. 1 topol černý (*Populus nigra*) o obvodu kmene 360 cm – senescentní neperspektivní dřevina se silně prosychající sekundární redukovanou korunou na postupném ústupu s pahýly suchých kosterních větví, u níž dochází k olamování a pádu částí koruny, je v silně narušeném zdravotním stavu s rozsáhlou dřevní hnilobou kmene místně s tenkou zbytkovou stěnou, je vysoce pravděpodobné, že by mohla ohrozit bezpečný provoz odlomením a pádem částí koruny, a to i za bezvětří a za zhoršených povětrnostních podmínek v budoucnu i rozlomením hnilobou narušeného kmene a pádem

inv. č. 2 topol balzámový (*Populus balsamifera*) o obvodu kmene 144 cm – neperspektivní dřevina s prosychající redukovanou korunou s pahýly suchých větví, která koliduje se sloupem, světly a kabely VO, u níž dochází k olamování a pádu částí koruny, je ve zhoršeném zdravotním stavu s dřevní hnilobou pronikající středovými částmi kmene, je vysoce pravděpodobné, že by mohla ohrozit za zhoršených povětrnostních podmínek bezpečný provoz odlomením a pádem částí koruny, a za výrazně zhoršených povětrnostních podmínek v budoucnu i rozlomením hnilobou narušeného kmene a pádem

inv. č. 4 olše lepkavá (*Alnus glutinosa*) o obvodu kmene 88 cm – neperspektivní dřevina konkurující okolním dřevinám, má růstem ve výrazném náklonu nad komunikaci posunutě těžiště, místně dřevní hnilobou narušený kmen, redukovanou korunu s odlomeným terminálem ve výšce 14 m, je vysoce pravděpodobné, že by mohla ohrozit bezpečný provoz za zhoršených povětrnostních podmínek vývratem či rozlomením hnilobou narušeného kmene a pádem

inv. č. 7 topol balzámový (*Populus balsamifera*) o obvodu kmene 152 cm – konkurent, neperspektivní dřevina konkurující okolním dřevinám, se silně prosychající redukovanou korunou na ústupu s pahýly suchých větví, která koliduje se sloupem, světly a kabely VO, u níž dochází k olamování a pádu částí koruny, je ve výrazně zhoršeném zdravotním stavu s dřevní hnilobou pronikající středovými částmi kmene, je vysoce pravděpodobné, že by mohla ohrozit za zhoršených povětrnostních podmínek bezpečný provoz odlomením a pádem částí koruny, a za výrazně zhoršených povětrnostních podmínek v budoucnu i rozlomením hnilobou narušeného kmene a pádem

inv. č. 8 jasan ztepilý (*Fraxinus excelsior*) o obvodu kmene 105 cm – neperspektivní pařezový výmladek konkurující okolním dřevinám s poškozením kmene, který svou korunou prorůstá do koruny předešlého topolu č. 7, a proto bude nezbytné jeho vykácení v rámci kácení této dřeviny

inv. č. 9 jasan ztepilý (*Fraxinus excelsior*) o obvodu kmenů 142+95 cm – neperspektivní pařezové výmladky konkurující okolním dřevinám, tenčí z kmenů má růstem v náklonu nad komunikaci posunutě těžiště, hnilobou narušený kmen a mohl by ohrozit bezpečný provoz za zhoršených povětrnostních podmínek odlomením a pádem, hrubší z kmenů má počáteční hnilobu kmene a je ze stanovištních důvodů neperspektivní

inv. č. 10 topol balzámový (*Populus balsamifera*) o obvodu kmene 152 cm – neperspektivní dřevina výrazně konkurující okolním dřevinám, se zřetelně prosychající redukovanou korunou, u níž dochází k olamování a pádu částí koruny, je ve výrazně zhoršeném až silně narušeném zdravotním stavu s dřevní hnilobou narušeným kmenem, má růstem v náklonu nad komunikaci posunutě těžiště, je vysoce pravděpodobné, že by mohla ohrozit za zhoršených povětrnostních podmínek bezpečný provoz odlomením a pádem částí koruny, a za výrazně zhoršených povětrnostních podmínek v budoucnu i rozlomením hnilobou narušeného kmene a pádem

inv. č. 11 jasan ztepilý (*Fraxinus excelsior*) o obvodu kmenů 94+90 cm – neperspektivní pařezové výmladky konkurující okolním dřevinám s růstem v náklonu nad komunikaci posunutým těžištěm, ve výrazně zhoršeném zdravotním stavu s hnilobou narušenými kmeny, které by mohly ohrozit bezpečný provoz za zhoršených povětrnostních podmínek

inv. č. 31 olše lepkavá (*Alnus glutinosa*) o obvodu kmene 103 cm – neperspektivní dřevina konkurující okolním dřevinám, má růstem ve výrazném náklonu nad komunikaci posunutě těžiště, celou redukovanou prosychající korunu nad komunikací, nehodnotná, dřevní hnilobou narušený kmen, je vysoce pravděpodobné, že by mohla ohrozit bezpečný provoz za zhoršených povětrnostních podmínek vývratem či rozlomením hnilobou narušeného kmene a pádem

Dřeviny s maximálně střednědobou perspektivou vhodné k vykácení, které (až na výjimky) by mohly v budoucnu za zhoršených povětrnostních podmínek ohrozit bezpečný provoz:

inv. č. 3 lípa srdčitá (*Tilia cordata*) o obvodu kmenů 110+103+102+85 cm – neperspektivní pařezové výmladky (střednědobě) konkurující okolním dřevinám s růstem v náklonu do porostu posunutými těžišti, ve výrazně zhoršeném zdravotním stavu s hnilobou narušenými kmeny, v budoucnu pravděpodobný vývrat či rozlomení hnilobou narušených kmenů a pád

inv. č. 5 javor klen (*Acer pseudoplatanus*) o obvodu kmene 121 cm – neperspektivní pařezový výmladek (střednědobě) konkurující okolním dřevinám s růstem v mírném náklonu nad chodník a komunikaci posunutým těžištěm, vzhledem ke stanovišti dřeviny je vysoce pravděpodobné, že bude docházet při jejím růstu postupně k výraznému vychylování těžiště, a tím potencionálně možnému ohrožení bezpečného provozu

inv. č. 6 javor klen (*Acer pseudoplatanus*) o obvodu kmene 103 cm – neperspektivní pařezový výmladek (střednědobě) konkurující okolním dřevinám ve výrazně zhoršeném zdravotním stavu s dřevní hnilobou narušeným kmenem

inv. č. 12 olše lepkavá (*Alnus glutinosa*) o obvodu kmene 180 cm – dřevina s jednostrannou prosychající ořezem redukovanou korunou, růstem ve výrazném náklonu nad komunikací posunutým těžištěm, maximálně střednědobá perspektiva, je vysoce pravděpodobné, že by mohla ohrozit bezpečný provoz v budoucnu za výrazně zhoršených povětrnostních podmínek vývratem či rozlomením kmene a pádem

inv. č. 13, 14, 22 olše lepkavá (*Alnus glutinosa*) o obvodu kmenů 181, 136, 87 cm – dřeviny konkurující okolním perspektivním dřevinám, mají růstem v náklonu nad komunikací posunutá těžiště, redukované místně prosychající koruny, ve výrazně zhoršeném zdravotním stavu s dřevní hnilobou pronikající středovými částmi kmenů, kořenovými náběhy a patrně do kořenů, maximálně střednědobá perspektiva, je vysoce pravděpodobné, že by mohly ohrozit bezpečný provoz v budoucnu za zhoršených povětrnostních podmínek vývratem či rozlomením kmenů a pádem

inv. č. 15 olše lepkavá (*Alnus glutinosa*) o obvodu kmene 121 cm – dřevina konkurující okolním perspektivním dřevinám, má růstem v náklonu nad komunikací posunutá těžiště, redukovanou jednostrannou zřetelně prosychající korunu, ve výrazně zhoršeném zdravotním stavu s dřevní hnilobou pronikající středovými částmi kmene a patrně do kořenů, maximálně střednědobá perspektiva, je vysoce pravděpodobné, že by mohla ohrozit bezpečný provoz v budoucnu za zhoršených povětrnostních podmínek vývratem či rozlomením kmene a pádem

inv. č. 16 olše lepkavá (*Alnus glutinosa*) o obvodu kmene 142 cm – dřevina výrazně konkurující okolním perspektivním dřevinám, má redukovanou prosychající korunu u níž dochází k olamování a pádu větví, je ve výrazně zhoršeném zdravotním stavu s dřevní hnilobou pronikající středovými částmi kmene a patrně do kořenů, maximálně střednědobá

perspektiva, je vysoce pravděpodobné, že by mohla ohrozit bezpečný provoz za zhoršených povětrnostních podmínek odlomením a pádem částí koruny, případně vývratem či rozlomením kmene a pádem

inv. č. 17 olše lepkavá (*Alnus glutinosa*) o obvodu kmene 101 cm – dřevina konkurující okolním perspektivním dřevinám, má redukovanou místně prosychající korunu nad komunikací, je ve výrazně zhoršeném zdravotním stavu s dřevní hnilobou pronikající středovými částmi kmene a patrně do kořenů, kmen ve výšce cca 8 m výrazný náklon nad komunikací, maximálně střednědobá perspektiva, je vysoce pravděpodobné, že by mohla ohrozit bezpečný provoz za zhoršených povětrnostních podmínek odlomením a pádem částí koruny, případně vývratem či rozlomením kmene a pádem

inv. č. 18 olše lepkavá (*Alnus glutinosa*) o obvodu kmene 149 cm – dřevina konkurující okolním perspektivním dřevinám, má růstem ve výrazném náklonem nad komunikací, kde zasahuje celou redukovanou místně prosychající korunou posunutě těžiště, je ve výrazně zhoršeném zdravotním stavu s dřevní hnilobou pronikající středovými částmi kmene a patrně do kořenů, maximálně střednědobá perspektiva, je vysoce pravděpodobné, že by mohla ohrozit bezpečný provoz za zhoršených povětrnostních podmínek odlomením a pádem částí koruny, vývratem či rozlomením kmene a pádem

inv. č. 19 olše lepkavá (*Alnus glutinosa*) o obvodu kmene 145 cm – dřevina konkurující okolním perspektivním dřevinám, má redukovanou místně prosychající korunu, růstem v mírném náklonu posunutě těžiště, je ve výrazně zhoršeném zdravotním stavu s dřevní hnilobou pronikající středovými částmi kmene a patrně do kořenů, maximálně střednědobá perspektiva, je vysoce pravděpodobné, že by mohla ohrozit bezpečný provoz za zhoršených povětrnostních podmínek odlomením a pádem částí koruny, případně vývratem či rozlomením kmene a pádem

inv. č. 20 olše lepkavá (*Alnus glutinosa*) o obvodu kmene 99 cm – dřevina konkurující okolním perspektivním dřevinám, má redukovanou částečně jednostrannou prosychající korunu s pahýly suchých větví, je ve výrazně zhoršeném zdravotním stavu s dřevní hnilobou pronikající středovými částmi kmene, maximálně střednědobá perspektiva, je vysoce pravděpodobné, že by mohla ohrozit bezpečný provoz za zhoršených povětrnostních podmínek odlomením a pádem částí koruny, případně rozlomením kmene a pádem

inv. č. 21 olše lepkavá (*Alnus glutinosa*) o obvodu kmene 132 cm – dřevina konkurující okolním perspektivním dřevinám, má růstem ve výrazném náklonem nad komunikací posunutě těžiště, redukovanou jednostrannou korunu, je ve zhoršeném zdravotním stavu s počáteční dřevní hnilobou kmene, střednědobá perspektiva, je vysoce pravděpodobné, že by mohla ohrozit bezpečný provoz za zhoršených povětrnostních podmínek vývratem či rozlomením kmene a pádem

inv. č. 23 olše lepkavá (*Alnus glutinosa*) o obvodu kmene 157 cm – dřevina konkurující okolním perspektivním dřevinám, má růstem ve výrazném náklonem nad komunikací, kde



zasahuje celou redukovanou místně prosychající korunou posunutě těžiště, je ve výrazně zhoršeném zdravotním stavu s dřevní hnilobou pronikající středovými částmi kmene, maximálně střednědobá perspektiva, je vysoce pravděpodobné, že by mohla ohrozit bezpečný provoz za zhoršených povětrnostních podmínek odlomením a pádem částí koruny, vývratem či rozlomením kmene a pádem

inv. č. 24 olše lepkavá (*Alnus glutinosa*) o obvodu kmene 142 cm – dřevina konkurující okolním perspektivním dřevinám, má růstem v náklonu nad komunikací, kde zasahuje celou redukovanou jednostrannou korunou posunutě těžiště, je ve výrazně zhoršeném zdravotním stavu s dřevní hnilobou pronikající středovými částmi kmene, maximálně střednědobá perspektiva, je vysoce pravděpodobné, že by mohla ohrozit bezpečný provoz za zhoršených povětrnostních podmínek vývratem či rozlomením kmene a pádem

inv. č. 25 olše lepkavá (*Alnus glutinosa*) o obvodu kmene 152 cm – dřevina výrazně konkurující okolním perspektivním dřevinám, má redukovanou prosychající korunu, je ve výrazně zhoršeném zdravotním stavu s dřevní hnilobou pronikající středovými částmi kmene, maximálně střednědobá perspektiva, je vysoce pravděpodobné, že by mohla ohrozit bezpečný provoz za zhoršených povětrnostních podmínek vývratem či rozlomením kmene a pádem

inv. č. 26 olše lepkavá (*Alnus glutinosa*) o obvodu kmene 137 cm – dřevina konkurující okolním perspektivním dřevinám, má růstem v náklonu nad komunikací, kde zasahuje celou redukovanou jednostrannou korunou posunutě těžiště, kterou koliduje se stožárem a lampou VO, je ve výrazně zhoršeném zdravotním stavu s dřevní hnilobou pronikající středovými částmi kmene, maximálně střednědobá perspektiva, je vysoce pravděpodobné, že by mohla ohrozit bezpečný provoz za zhoršených povětrnostních podmínek vývratem či rozlomením kmene a pádem

inv. č. 27 olše lepkavá (*Alnus glutinosa*) o obvodu kmene 149 cm – dřevina výrazně konkurující okolním perspektivním dřevinám, má redukovanou prosychající korunu, je ve výrazně zhoršeném zdravotním stavu s dřevní hnilobou pronikající středovými částmi kmene, maximálně střednědobá perspektiva, je vysoce pravděpodobné, že by mohla ohrozit bezpečný provoz za zhoršených povětrnostních podmínek vývratem či rozlomením kmene a pádem

inv. č. 28 olše lepkavá (*Alnus glutinosa*) o obvodu kmene 148 cm – dřevina konkurující okolním perspektivním dřevinám, má růstem v náklonu nad komunikací, kde zasahuje redukovanou mírně prosychající korunou posunutě těžiště, je ve výrazně zhoršeném zdravotním stavu s dřevní hnilobou pronikající středovými částmi kmene, maximálně střednědobá perspektiva, je vysoce pravděpodobné, že by mohla ohrozit bezpečný provoz za zhoršených povětrnostních podmínek vývratem či rozlomením kmene a pádem

inv. č. 29 olše lepkavá (*Alnus glutinosa*) o obvodu kmene 168 cm – dřevina rostoucí z podmáčeného stanoviště konkurující okolním perspektivním dřevinám, má redukovanou místně prosychající korunu, je ve výrazně zhoršeném zdravotním stavu s dřevní hnilobou pronikající středovými částmi kmene, maximálně střednědobá perspektiva, je vysoce

pravděpodobné, že by mohla ohrozit bezpečný provoz za zhoršených povětrnostních podmínek vývratem či rozlomením kmene a pádem

inv. č. 30 olše lepkavá (*Alnus glutinosa*) o obvodu kmene 126 cm – dřevina rostoucí z podmáčeného stanoviště konkurující okolním perspektivním dřevinám, má redukovanou místně prosychající jednostrannou korunu, růstem v náklonu nad komunikaci posunutě těžišť, je ve výrazně zhoršeném zdravotním stavu s dřevní hnilobou pronikající středovými částmi kmene, maximálně střednědobá perspektiva, je vysoce pravděpodobné, že by mohla ohrozit bezpečný provoz za zhoršených povětrnostních podmínek vývratem či rozlomením kmene a pádem

Perspektivní dřevina určená k průběžnému sledování zdravotního stavu:

inv. č. 32 javor klen (*Acer pseudoplatanus*) o obvodu kmene 235 cm – vitální dřevina s redukovanou korunou prosychající pouze z důvodu zástinu ve zhoršeném zdravotním stavu s nezhojenými ránami v místech po odřezaných větvích, kmen větví v 1,6 m korním hřebínkem na 2 části, má jednostranně poškozen kořenový náběh, což by mohlo mít v budoucnu vliv na celkovou stabilitu.

## II. METODIKA DENDROLOGICKÉHO PRŮZKUMU

U každého exempláře a skupiny byly stanoveny následující údaje:

### 1. Identifikace

číslo - pořadové číslo v textové a mapové části

taxon - vědecký název dřeviny

### 2. Dendrometrické veličiny

obvod a průměr kmene v centimetrech měřený ve výčetní výšce 1,3 m a u báze pomocí metru

### 3. Vlastnosti dřevin

vitalita:

- fyziologická vitalita charakterizuje strom z hlediska jeho fyziologické aktivity. Hodnotí se parametry ukazující na jeho životaschopnost. Hlavním hodnoceným parametrem jsou defoliace koruny, změny formy větvení na periferii koruny a vývoj sekundárních výhonů.

Použitá stupnice:

- 1 výborná až mírně snižená
- 2 zřetelně narušená (stagnace růstu, prosychání koruny na periferních oblastech koruny)
- 3 výrazně snižená (začínající ústup koruny, odumřelý vrchol)
- 4 zbytková vitalita (větší část koruny odumřelá)
- 5 suchý strom

zdravotní stav:

- parametr zdravotního stavu odráží stupeň mechanického oslabení a poškození jedince. Strom je tedy hodnocen dle úrovně mechanického narušení, stupně kolonizace dřevokaznými houbami, existence dutin, růstových deformací apod.

Použitá stupnice:

- 1 výborný až dobrý (defekty malého rozsahu bez vlivu na stabilitu nosných prvků)
- 2 zhoršený (narušení zásadního charakteru)
- 3 výrazně zhoršený (souběh defektů či poškození snižující perspektivu hodnoceného jedince)
- 4 silně narušený (bez možnosti stabilizace, významně zkrácená perspektiva)
- 5 havarijní (akutní riziko rozpadu), případně rozpadlý jedinec

Jako poškození dřeviny mohou být kvalifikované i zásahy, které mají vliv na zdravotní stav nebo vitalitu stromu (např. Mechanické poškození kmene nebo větvi). Výsledná ekologická újma je následně vyčíslena rozdílem celkové hodnoty stromu před zásahem (poškozením) a po něm. Hodnotami, které popisují rozsah poškození jsou většinou právě „zdravotní stav“ a „vitalita“.

Nejprve je proveden dendrologický průzkum v terénu na stanovišti dřevin, kde jsou provedeny měření a vychází z něj další část, kdy se shromážděná data analyzují a vypracovává se z nich na základě metodiky zpráva.

### **III. SEZNAM PŘÍLOH**

Tabulky:

PŘÍLOHA Č. 1 SEZNAM DŘEVIN K DENDROLOGICKÉMU PRŮZKUMU

Grafická příloha:

Příloha č. 2 SITUAČNÍ ZÁKRES

## PŘÍLOHA Č. 1 SEZNAM DŘEVIN

poř. č.	parc. č.	k.ú.	latinský název	český název	obvod kmene [cm]	průměr kmene [cm]	vitalita	zdravotní stav	poznámka	perspektivnost
1	491/46	Nová Ves u Ostravy [713937]	<i>Populus nigra</i>	topol černý	360	115	3 až 4	4	senescentní, koruna na ústupu, olam a pád silných větví, rozsáhlá dřevní hniloba kmene	neperspektivní – vhodné včasné vykácení
2	491/46	Nová Ves u Ostravy [713937]	<i>Populus balsamifera</i>	topol balzámový	144	46	2	3	prosychající koruna, olam a pád větví, hniloba středovými částmi kmene, koliduje se sloupem VO, světlý a kabely,	neperspektivní – vhodné včasné vykácení
3	491/46	Nová Ves u Ostravy [713937]	<i>Tilia cordata</i>	lipa srdčitá	110+103+102+85	35+33+32+27	1	3	pařezové výmladky konkurující okolním dřevinám, místně dřevní hniloba, růstem v náklonu do porostu posunutá těžiště, aktuálně neohrožují provoz	dlouhodobě neperspektivní
4	491/46	Nová Ves u Ostravy [713937]	<i>Alnus glutinosa</i>	olše lepkavá	88	28	1 až 2	3	výrazný náklon nad chodník, komunikaci, odložen terminál ve 14 m, místně dřevní hnilobou narušený kmen	neperspektivní – vhodné včasné vykácení
5	491/46	Nová Ves u Ostravy [713937]	<i>Acer pseudoplatanus</i>	javor klen	121	39	1	2	pařezový výmladek, konkurent, mírný náklon nad chodník - těžiště, bude docházet k postupnému vychylování těžiště	dlouhodobě neperspektivní

6	491/46	Nová Ves u Ostravy [713937]	<i>Acer pseudoplatanus</i>	javor klen	103	33	2	3	pařezový výmladek v porostu pod 5. hniloba středem kmene, konkurent	dlouhodobě neperspektivní
7	491/46	Nová Ves u Ostravy [713937]	<i>Populus balsamifera</i>	topol balzámový	152	48	4	3	silně prosychající koruna na ústupu, olam a pád částí, koliduje s lampou VO, hniloba středovými částmi kmene	neperspektivní – vhodné včasné vykácení
8	491/46	Nová Ves u Ostravy [713937]	<i>Fraxinus excelsior</i>	jasan ztepilý	105	33	2	2	pařezový výmladek s poškozením kmene, konkurent okolních, prorůstá korunou do 7, při kácení 7 nezbytné jeho vykácení	neperspektivní
9	491/46	Nová Ves u Ostravy [713937]	<i>Fraxinus excelsior</i>	jasan ztepilý	142+95	45+30	1 až 2	3	pařezové výmladky konkurující okolním dřevinám, růst v náklonu tenčího z kmenů s dřevní hnilobou nad komunikací posunutě těžiště, vhodné vykácení tohoto, hrubší z kmenů počáteční hniloba	neperspektivní, vykácení tenčího kmene
10	491/46	Nová Ves u Ostravy [713937]	<i>Populus balsamifera</i>	topol balzámový	155	49	2 až 3	3 až 4	výřaný konkurent, dřevní hnilobou narušený kmen, olamující se koruna, náklon nad komunikací posunutě těžiště, může ohrozit odlomením a pádem částí koruny	neperspektivní – vhodné včasné vykácení
11	491/46	Nová Ves u Ostravy [713937]	<i>Fraxinus excelsior</i>	jasan ztepilý	94+90	30+29	1	3	pařezové výmladky, růst v náklonu nad komunikací posunutě těžiště, konkurent, dřevní hniloba středovými částmi	neperspektivní – vhodné včasné vykácení

12	491/49	Nová Ves u Ostravy [713937]	<i>Alnus glutinosa</i>	olše lepkavá	180	57	2	2	jednostranná ořezem redukovaná prosychnající koruna, výrazný náklon nad komunikací posunutě těžšíše	dlouhodobě neperspektivní
13	491/49	Nová Ves u Ostravy [713937]	<i>Alnus glutinosa</i>	olše lepkavá	181	58	2	3	konkurent, růst v náklonu nad komunikací posunutě těžšíše, redukovaná místně prosychnající koruna, dřevní hniloba středovými částmi kmene, kořenovými náběhy	neperspektivní – vhodné vykácení
14	491/49	Nová Ves u Ostravy [713937]	<i>Alnus glutinosa</i>	olše lepkavá	136	43	2	3	konkurent, růst v náklonu nad komunikací posunutě těžšíše, redukovaná místně prosychnající koruna, dřevní hniloba středovými částmi kmene, kořenovými náběhy	neperspektivní – vhodné vykácení
15	491/49	Nová Ves u Ostravy [713937]	<i>Alnus glutinosa</i>	olše lepkavá	121	39	2	3	konkurent, růst v náklonu nad komunikací posunutě těžšíše, redukovaná jednostranná zřetelně prosychnající koruna, nevhodná, dřevní hniloba středovými částmi kmene a patrně do kořenů	neperspektivní – vhodné vykácení
16	491/49	Nová Ves u Ostravy [713937]	<i>Alnus glutinosa</i>	olše lepkavá	142	45	2	3	výrazný konkurent, prosychnající redukovaná koruna, olam a pád větví, dřevní hniloba středovými částmi kmene a patrně do kořenů	neperspektivní – vhodné vykácení

17	491/49	Nová Ves u Ostravy [713937]	<i>Alnus glutinosa</i>	olše lepkavá	101	32	2	3	konkurent, místně prosychající redukovaná korunu nad komunikací, v 8 m výrazný náklon nad komunikací - těžšíště, dřevní hniloba středovými částmi kmene a patrně do kořenů	neperspektivní – vhodné vykáčení
18	491/49	Nová Ves u Ostravy [713937]	<i>Alnus glutinosa</i>	olše lepkavá	149	47	2	3	konkurent, výrazný náklon nad komunikací, kde zasahuje celou místně prosychající korunou, dřevní hniloba středovými částmi kmene a patrně do kořenů	neperspektivní – vhodné vykáčení
19	491/49	Nová Ves u Ostravy [713937]	<i>Alnus glutinosa</i>	olše lepkavá	145	46	2	3	konkurent, mírný náklon nad komunikací - těžšíště, dřevní hniloba středovými částmi kmene a patrně do kořenů	neperspektivní – vhodné vykáčení
20	491/49	Nová Ves u Ostravy [713937]	<i>Alnus glutinosa</i>	olše lepkavá	99	32	2	3	konkurent, částečně jednostranná redukovaná koruna s pahýly suchých větví, hniloba středovými částmi kmene	neperspektivní – vhodné vykáčení
21	491/49	Nová Ves u Ostravy [713937]	<i>Alnus glutinosa</i>	olše lepkavá	132	42	1 až 2	2	konkurent, výrazný náklon nad komunikací - těžšíště, redukovaná jednostranná koruna, pravděpodobně počáteční dřevní hniloba kmene	neperspektivní – vhodné vykáčení
22	491/49	Nová Ves u Ostravy [713937]	<i>Alnus glutinosa</i>	olše lepkavá	87	28	1 až 2	3	konkurent, redukovaná koruna, náklon nad komunikací - těžšíště, hniloba středovými částmi kmene	neperspektivní – vhodné vykáčení



23	491/49	Nová Ves u Ostravy [713937]	<i>Alnus glutinosa</i>	olše lepkavá	157	50	2	2 až 3	konkurent, výrazný náklon nad komunikací - těžště, redukovaná místně prosychající koruna celá nad komunikací, dřevní hniloba středovými částmi kmene	neperspektivní – vhodné vykácení
24	491/49	Nová Ves u Ostravy [713937]	<i>Alnus glutinosa</i>	olše lepkavá	142	45	1 až 2	3	konkurent, redukovaná jednostranná koruna zasahující celá nad komunikací, kde má růstem v náklonu posunutě těžště, dřevní hniloba středovými částmi kmene	neperspektivní – vhodné vykácení
25	491/49	Nová Ves u Ostravy [713937]	<i>Alnus glutinosa</i>	olše lepkavá	152	48	2	3	výrazný konkurent, prosychající redukovaná koruna, dřevní hniloba středovými částmi kmene	neperspektivní – vhodné vykácení
26	491/49	Nová Ves u Ostravy [713937]	<i>Alnus glutinosa</i>	olše lepkavá	137	44	1 až 2	3	konkurent, jednostranná koruna nad komunikací kolidující s lampou VO, hniloba středovými částmi kmene, růstem v náklonu nad komunikací posunutě těžště	neperspektivní – vhodné vykácení
27	491/49	Nová Ves u Ostravy [713937]	<i>Alnus glutinosa</i>	olše lepkavá	149	47	2	3	výrazný konkurent, prosychající redukovaná koruna, dřevní hniloba středovými částmi kmene	neperspektivní – vhodné vykácení
28	491/49	Nová Ves u Ostravy [713937]	<i>Alnus glutinosa</i>	olše lepkavá	148	47	2	3	konkurent, mírně prosychající redukovaná koruna celá nad komunikací, kde má růstem v náklonu posunutě těžště, dřevní hniloba středovými částmi kmene	neperspektivní – vhodné vykácení

29	491/49	Nová Ves u Ostravy [713937]	<i>Alnus glutinosa</i>	ořeš lepkavá	168	54	1 až 2	3	konkurent, redukovaná místně prosychající koruna, podmáčené stanoviště, dřevní hniloba středovými částmi kmene	neperspektivní – vhodné vykácení
30	491/49	Nová Ves u Ostravy [713937]	<i>Alnus glutinosa</i>	ořeš lepkavá	126	40	1 až 2	3	konkurent, náklon nad komunikací posunutě těžště, místně prosychající redukovaná jednostranná koruna, dřevní hniloba středovými částmi kmene	neperspektivní – vhodné vykácení
31	491/49	Nová Ves u Ostravy [713937]	<i>Alnus glutinosa</i>	ořeš lepkavá	103	33	2	3 až 4	konkurent, redukovaná prosychající koruna celá nad komunikací, kde má růstem ve výrazném náklonu posunutě těžště, nevhodná, dřevní hniloba středovými částmi	neperspektivní – vhodné včasné vykácení
32	491/49	Nová Ves u Ostravy [713937]	<i>Acer pseudoplatanus</i>	javor klen	235	75	1	2	vitální dřevina s redukovanou korunou prosychající pouze z důvodu zástinu, zhoršený zdravotní stav s nezhojenými rány po odřezaných větvích, kmen větví v 1,6 m korním hřebínkem na 2 části, má jednostranně poškozen kořenový náběh, což by mohlo mít v budoucnu vliv na celkovou stabilitu	perspektivní - sledování stavu

