

## ŽÁDOST O PRONÁJEM PORTŮ DATOVÉ SÍTĚ LETIŠTĚ PRAHA, s.p.

### Provozovatel datové sítě, dále jen dodavatel:

Letiště Praha, s.p.  
 Informační technologie / Spoje a infrastruktura  
 K Letišti 1019/6, 160 08 Praha 6  
 OR: Městský soud v Praze, oddíl A, vložka 13317

IC : 62413376  
 DIČ : CZ62413376

### 1. Žadatel a plátce poplatků, dále jen odběratel:

Název : Dopravní podnik hl.m. Prahy, akciová společnost  
 Adresa : Sokolovská 217/42, 190 22 Praha 9  
 Kontaktní osoba :  
 Telefon :  
 OR : Městský soud v Praze, oddíl B, vložka 847

#### Bankovní spojení:

IC : 00005886  
 DIČ : CZ00005886

Středisko\* :

Účelové číslo\* :

\* pouze Letiště Praha, s.p. a ČSA, a.s.

### 2. Druh datového připojení:

NOVÁ SÍŤ

ROZŠÍŘENÍ STÁVAJÍCÍ SÍTĚ

### 3. Umístění pronajímaných portů datové sítě:

Číslo a název objektu	Počet portů
1 terminál sever 1, přílety	1
2 terminál sever 1, přílety	1
3	
4	
5	
6	
7	
8	
9	
10	

Dopravní podnik hl. m. Prahy  
 akciová společnost  
 190 22 Praha 9, Sokolovská 217/42  
 jednotka Informační technologie (5)

Žádost podána dne: 23.3.2006

Jméno a podpis žadatele:

### 4. Technické podmínky (vyplní dodavatel) :

Vyjádření Letiště Praha / ITE / SPI - LZE REALIZOVAT

NELZE REALIZOVAT

Z JEDNOHO IDE

Dne: 12.4.06

Jméno:

Podpis:

### 5. Kalkulace (vyplní dodavatel) :

Pronájem zásuvek

Pronájem portů

Pronájem datových propojení v budově

Pronájem datových propojení mezi budovami

Měsíční platba celkem

Odběratel a dodavatel (dále „smluvní strany“) berou na vědomí, že podpisem dodavatele na této žádosti vzniká z žádosti smlouva dle obecně závazných předpisů, s čímž smluvní strany souhlasí. Dále smluvní strany berou na vědomí a souhlasí s tím, že nedílnou součástí takto vzniklé smlouvy jsou „Všeobecné podmínky provozu neveřejné telefonní sítě Letiště Praha, s.p.“, které jsou pro odběratele i dodavatele závazné.

Zároveň odběratel svým podpisem souhlasí s měsíční platbou uvedenou v bodě 5.Kalkulace.

V Praze dne : 25.5.2006

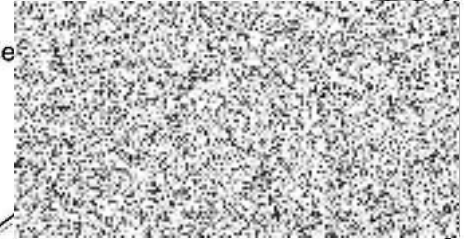
Dopravní podnik hl. m. Prahy  
státní podnik (15)

Za odběratele :



V Praze dne :

Za dodavatele



Požadované porty budou uvedeny do provozu až po podepsání předávacího protokolu !!!



PROTOKOL O PROVEDENÍ PRACOVNÍHO PŘÍKAZU: 18663 Pořadí:

Vydáno: 27. 3. 2006  
Došlo: 27. 3. 2006

Žadatel: DP Praha  
Jméno:   
Pracoviště:

Umístění:  
Čís.budovy:

1.LINKA/OKRUH: DPP 0001/06

KABELOVÝ PRŮBĚH: IDF 6 U1/2 zás.194 cat.5  
POZICE HR: ZRUŠENO:


2.OKRUH: DPP 0002/06

KABELOVÝ PRŮBĚH: IDF 6 U1/3 zás.269 cat.5  
POZICE HR: ZRUŠENO:

typ změny:  
Zařízení na lince:  
typ SO:  
č. pův.dig.:  
č.nov.dig.:  
NT:

Vých.bod okruhu:  
Cíl.bod okruhu:  
Název okruhu 1:  
Název okruhu 2:

Provedeno: 13. 4. 2006

Zapsal: 

Dne: 4. 5. 2006

Odesláno: 5. 5. 2006

Převzal:.....

**Všeobecné podmínky provozu neveřejné telekomunikační sítě**  
**Letiště Praha, s.p. - Ruzyně**

**I. Předmět všeobecných podmínek**

- 1) Předmětem všeobecných podmínek jsou práva a povinnosti dodavatele a odběratele v souvislosti s poskytováním telefonních linek (včetně stanic Intercom), pevných datových okruhů (optických i metalických) a datových portů dodavatelem odběrateli, na základě účastnictví.
- 2) Účastnictvím se rozumí souhrn práv a povinností odběratele, vyplývajících z těchto všeobecných podmínek a ze zákona č.127/2005 Sb. o elektronických komunikacích, jež mu vznikly v souvislosti s užíváním přidělených telefonních stanic, pronajatých okruhů nebo datových portů sítě MTO PRG.
- 3) Účastnictví vzniká zapojením stanice (linky, okruhu nebo datového portu) do provozu, popřípadě převodem účastnictví.
- 4) Dodavatel se zavazuje zajišťovat účastnictví pro odběratele zřízením a zabezpečením provozu telefonních stanic, pevných datových okruhů nebo datových portů dle požadavku odběratele na jeho pracovišti v závislosti na provozních možnostech dodavatele a odběratel se zavazuje zaplatit za tyto služby dodavatele cenu, podle platného ceníku služeb Letiště Praha, s.p.
- 5) Zařízení dodavatele převzatá k užívání odběratelem budou předány a převzaty na základě písemného protokolu podepsaného oběma smluvními stranami.

**II. Žádost o telekomunikační služby**

- 1) Zájemce o telekomunikační služby vyplní formulář „telefonní přihláška MTO PRG“, nebo „přihláška pro Intercom“, nebo „žádost o pronájem telefonního vedení“, nebo „žádost o pronájem optických vláken“, nebo „přihláška pro službu Essernet“, nebo „Žádost o pronájem portů datové sítě“. Formuláře jsou k dispozici na odbytovém oddělení ITE/SPI (Spoje a infrastruktura), Letiště Praha, s.p. (tel:2112, 2992, fax: 2211)
- 2) Žádost bude dodavatelem schválena (umožní-li to technické předpoklady) do 15 pracovních dnů ode dne podání žádosti, nebude-li písemně sjednáno jinak.
- 3) Odběratel i dodavatel berou na vědomí, že uvedená žádost se okamžikem schválení stává řádně uzavřenou smlouvou, ve smyslu těchto všeobecných podmínek.
- 4) Telefonní linky a s tím spojené služby budou poskytovány na Letišti Praha - Ruzyně, prostřednictvím MTO PRG.

**III. Práva a povinnosti dodavatele**

**Dodavatel je povinen:**

- 1) dodržovat tyto všeobecné podmínky a zákon č. 127/2005 Sb. o elektronických komunikacích, v platném znění.

- 2) v rámci svých technických a provozních možností zřizovat, rušit, překládat telefonní stanice, nebo upravovat konfigurace telefonních linek, dle požadavků odběratelů
- 3) podle svých technických a provozních možností přidělovat na základě písemné žádosti odběratele jeho telefonní stanici služby, které jsou v síti MTO PRG k dispozici
- 4) udržovat telefonní zařízení odběratele ve stavu způsobilém pro řádné užívání
- 5) provádět v síti MTO PRG změny telefonních zařízení za podmínek daných zákonem č. 127/2005 Sb. o elektronických komunikacích s tím, že o podstatných prováděných změnách vždy předem vyrozumí písemně odběratele
- 6) bez zbytečného prodlení odstraňovat všechny závady, které omezují rozsah služeb poskytovaných odběrateli
- 7) umožnit odběrateli nahlédnout do platného Ceníku služeb Letiště Praha, s.p.

#### IV. Práva a povinnosti odběratele

##### Odběratel je povinen:

- 1) dodržovat tyto všeobecné podmínky a zákon č. 127/2005 Sb. o elektronických komunikacích v platném znění
- 2) v případě poruchy na zařízení ohlásit tuto skutečnost neprodleně na příslušné ohlašovně poruch:  
Staré letiště - jih  
Nové letiště - sever
- 3) ohlásit dodavateli bez zbytečného odkladu poškození telefonního zařízení
- 4) užívat technická zařízení řádným způsobem s tím, že nesmí na nich provádět žádnou změnu (připojit nebo odpojit zařízení) a instalovaný přístroj rozebírat. Odběratel nesmí bez písemného souhlasu provozovatele využívat telefonní linky Letiště Praha, s.p. pro připojení jiné pobočkové ústředny.
- 5) odběratel si na port datové sítě smí připojit pouze koncové zařízení jako je například PC, pokladna, tiskárna. Nikoliv však další aktivní prvek jako je HUB SWITCH, ROUTER a podobné zařízení. Pokud bude odběratel připojení takového zařízení požadovat musí žádost podat písemně na Letiště Praha/ITE/SDS (Správa datových sítí) včetně přesných technických parametrů aktivního zařízení. Na základě této žádosti, popř. dalších jednání se Letiště Praha/ITE/SDS vyjádří zda je připojení aktivního zařízení možné nebo ne. Připojení aktivního zařízení bez souhlasu dodavatele je považováno za porušení těchto všeobecných podmínek a je důvodem k ukončení smlouvy (poskytování telekomunikačních služeb) ze strany dodavatele.
- 6) poskytnout telefonní stanici pro uskutečnění naléhavého telefonního hovoru za účelem přivolání pomoci v případě ohrožení zdraví, nebezpečí požáru, živelné pohromy nebo jiné nehody
- 7) odpovědnost za škodu se řídí dle obecně závazných právních předpisů.

## V. Cena plnění a platební podmínky

- 1) Odběratel se zavazuje za poskytované plnění zaplatit dodavateli smluvní cenu, uvedenou v Ceníku služeb Letiště Praha, s.p. a tuto cenu hradit ode dne podpisu předávacího protokolu o zřízení telefonní stanice, pevného okruhu či datových portů.
- 2) Odběratel souhlasí, že cena plnění bude upravována v souladu se změnami Ceníku služeb Letiště Praha, s.p. V případě změny Ceníku služeb Letiště Praha, s.p. je dodavatel povinen informovat odběratele o této změně nejdéle 1 měsíc předem.
- 3) Za hovory uskutečněné do veřejné telekomunikační sítě bude odběratel platit ceny, dle ceníku poskytovatele napojení na veřejnou telekomunikační síť.
- 4) Odběratel bude cenu plnění hradit měsíčně, na základě faktur vystavených dodavatelem a doručených odběrateli. Faktury jsou splatné ve lhůtě 17 dní od vystavení. Vydaná faktura musí splňovat všechny náležitosti daňového dokladu ve smyslu platných právních předpisů ČR. Odběratel má 5 dní na posouzení toho, zda dodaný doklad je v pořádku a na jeho vrácení. Vrácením chybného dokladu se doba splatnosti pozastavuje a po dodání opraveného dokladu začíná běžet doba nová. V případě, že odběratel fakturu vrátí, přestože faktura byla vystavena řádně a předepsané náležitosti obsahuje, lhůta se nepozastavuje a pokud odběratel fakturu nezaplatí v původním termínu splatnosti, je v prodlení.
- 5) V případě, že odběratel bude v prodlení s placením ceny plnění, je povinen uhradit dodavateli smluvní pokutu ve výši 0,05% z fakturované částky za každý den prodlení. Tímto není dotčeno právo na náhradu škody.
- 6) Dodavatel si vyhrazuje právo od smlouvy odstoupit s účinností ode dne doručení oznámení o odstoupení druhé smluvní straně v případě, že:
  - 1) odběratel neuhradí fakturu do 30 dnů po doručení upomínky,
  - 2) odběratel je opakovaně v prodlení s plněním, dle této smlouvy,
  - 3) hrubě porušuje ustanovení těchto všeobecných podmínek, nebo zákona č. 127/2005 Sb. o elektronických komunikacích v platném znění.Dnem odstoupení dojde k odpojení telefonní stanice, okruhu či datového portu.
- 7) Dodavatel si vyhrazuje právo ukončit poskytování telefonních linek, pevných datových okruhů a datových portů odběrateli ke dni ukončení nájemní smlouvy na pronájem nebytových prostor, s jejichž užíváním je spojeno poskytování telefonních linek, datových okruhů a datových portů.

## VI. Závěrečná ustanovení

- 1) Platné všeobecné podmínky jsou k nahlédnutí na odbytovém oddělení ITE/SPI, Letiště Praha, s.p., na internetové adrese [www.prg.aero](http://www.prg.aero), a jsou součástí telefonního seznamu Letiště Praha, s.p.
- 2) Tyto všeobecné podmínky pozbývají účinnosti okamžikem nabytí účinnosti pozdějších všeobecných podmínek.
- 3) Tyto všeobecné podmínky nabývají účinnosti dne 30.9.2005.

**5.21. TELEKOMUNIKAČNÍ SLUŽBY A IT SLUŽBY - ceník služeb Letiště Praha, s.p. pro rok 2005****5.21.1. PAUŠÁLNÍ POPLATKY ZA UŽÍVÁNÍ SÍTĚ MTO NA LKPR**

Uvedené paušální poplatky zpoplatňují pouze užívání sítě MTO v oblasti Letiště Praha - Ruzyně.

Pokud bude účastník oprávněn vykonávat hovory mimo síť MTO, bude mu navíc přeúčtováno příslušné hovorné dle vykázané skutečnosti.

**Paušální poplatky za užívání pro odběratele do 999 telefonních linek**

5.21.1.1.- analogové telefonní linky	měsíc
5.21.1.2.- analogové hotelové telefonní linky	měsíc
5.21.1.3.- digitální telefonní linky	měsíc
5.21.1.4.- digitální hotelové telefonní linky	měsíc
5.21.1.5.- linky ISDN 2	měsíc
5.21.1.6.- privátní linky - tj.zavedení státní linky účastníka do digitálního přístroje Kapsch	měsíc
5.21.1.7.- oboustranné horké linky bez omezení dostupnosti mezi digitálními stanicemi jedné ústředny - za každé koncové tlačítko	měsíc
5.21.1.8.- oboustranné horké linky bez omezení dostupnosti mezi digitálními stanicemi v rámci celé sítě Praha - za každé koncové tlačítko	měsíc
5.21.1.9.- stanice INTERCOM (mimo těch přepážek, u nichž je poplatek v ceně pronájmu přepážky)	měsíc
5.21.1.10.- dočasné telefonní analogové linky (bez zřizovacího poplatku)	měsíc
5.21.1.11.- dočasné telefonní digitální linky (bez zřizovacího poplatku)	měsíc
5.21.1.12.- systému RANGING PICK - UP GROUP (začlenění telefonní stanice do skupiny pro převzetí příchozího volání na některou ze stanic skupiny libovolnou jinou stanicí skupiny)	měsíc
5.21.1.13.- systému GROUP HUNT (začlenění telefonní stanice do skupiny, v níž je příchozí volání na tzv. "PILOTNÍ LINKU" automaticky směrováno na jednu z volných telefonních stanic ve skupině)	měsíc
5.21.1.14.- hlasové záznamníkové schránky 4 min.	měsíc
5.21.1.15.- cena za každého účastníka telefon.řetězce (kdy při nepřítomnosti volaného, nebo při obsazené lince, spadá hovor na předem naprogramovaného účastníka dle přání zákazníků)	měsíc
5.21.1.16.- začlenění telefonní stanice do skupiny ACD	měsíc
5.21.1.17.- rozšířeného přesměrování	měsíc

**Paušální poplatky za užívání pro odběratele nad 1000 telefonních linek**

5.21.1.16.- analogové telefonní linky	měsíc
5.21.1.17.- digitální telefonní linky	měsíc
5.21.1.18.- linky ISDN 2	měsíc
5.21.1.19.- privátní linky - tj.zavedení státní linky účastníka do digitálního přístroje Kapsch	měsíc
5.21.1.20.- oboustranné horké linky bez omezení dostupnosti mezi digitálními stanicemi jedné ústředny - za každé koncové tlačítko	měsíc
5.21.1.21.- oboustranné horké linky bez omezení dostupnosti mezi digitálními stanicemi v rámci celé sítě Praha - za každé koncové tlačítko	měsíc
5.21.1.22.- stanice INTERCOM (mimo těch přepážek, u nichž je poplatek v ceně pronájmu přepážky)	měsíc
5.21.1.23.- dočasné telef. analogové linky (bez zřizov. poplatku)	měsíc
5.21.1.24.- dočasné telef. digitální linky (bez zřizov. poplatku)	měsíc
5.21.1.25.- systému RANGING PICK - UP GROUP (začlenění telefonní stanice do skupiny pro převzetí příchozího volání na některou ze stanic skupiny libovolnou jinou stanicí skupiny)	měsíc
5.21.1.26.- systému GROUP HUNT (začlenění telef. stanice do skupiny, v níž je příchozí volání na tzv. "PILOTNÍ LINKU" automaticky směrováno na jednu z volných telefonních stanic ve skupině)	měsíc
5.21.1.27.- hlasové záznamníkové schránky 4 min.	měsíc

5.21.1.28.- cena za každého účastníka telefonního řetězce (kdy při nepřítomnosti volaného, nebo při obsazené lince, spadá hovor na předem naprogramovaného účastníka dle přání zákazníků)	měsíc	8,00	9,60
5.21.1.29.- začlenění telefonní stanice do skupiny ACD	měsíc	40,00	47,60
5.21.1.30.- rozšířeného přesměrování	měsíc	40,00	47,60

#### 5.21.2. CENA ZA PRONÁJEM KONCOVÝCH TELEFONNÍCH ZAŘÍZENÍ

##### Cena za pronájem (telefonní linky) pro odběratele do 999 telefonních linek

5.21.2.1.- přídavného tlačítkového modulu pro telefony Meridian (KAPSCH)	měsíc		
5.21.2.2.- přídavného tlačítkového modulu pro telefony optiPoint (SIEMENS)	měsíc		
5.21.2.3.- analogového telefonního přístroje	měsíc		
5.21.2.4.- faxového telefonního přístroje typ SAMSUNG SF 40 a PANASONIC KXF 130 CE	měsíc		
5.21.2.5.- faxového telefonního přístroje typ PANASONIC UFV 60 a KXF 2780 CE	měsíc		
5.21.2.6.- digitálního telefonního přístroje typ optiPoint STANDARD (SIEMENS)	měsíc		
5.21.2.7.- digitálního telefonního přístroje typ optiPoint ADVANCE (SIEMENS)	měsíc		
5.21.2.8.- digitálního telefonního přístroje typ M 2006 (KAPSCH)	měsíc		
5.21.2.9.- digitálního telefonního přístroje typ M 2008 (KAPSCH)	měsíc		
5.21.2.10.- digitálního telefonního přístroje typ M 2008 D (3310) (KAPSCH)	měsíc		
5.21.2.11.- digitálního telefonního přístroje typ M 2616 (KAPSCH)	měsíc		
5.21.2.12.- digitálního telefonního přístroje typ M 2616D a M 3820 (KAPSCH)	měsíc		
5.21.2.13.- digitálního telefonního přístroje typ M 3902 (KAPSCH)	měsíc		
5.21.2.14.- digitálního telefonního přístroje typ M 3903 (KAPSCH)	měsíc		
5.21.2.15.- digitálního telefonního přístroje typ M 3904 (KAPSCH)	měsíc		
5.21.2.16.- náhlavní soupravy (bez hygienického nástavce)	měsíc		
5.21.2.16.1.- komfortní náhlavní soupravy (2-sluchátka, potlačení okolního ruchu)	měsíc		
5.21.2.17.- faxového přístroje na běžný kancelářský papír	měsíc		
5.21.2.18.- ISDN modemu	měsíc		

##### Cena za pronájem (telefonní linky) pro odběratele nad 1000 telefonních linek

5.21.2.19.- přídavného tlačítkového modulu pro telefony Meridian (KAPSCH)	měsíc		
5.21.2.20.- přídavného tlačítkového modulu pro telefony optiPoint (SIEMENS)	měsíc		
5.21.2.21.- analogového telefonního přístroje	měsíc		
5.21.2.22.- faxového telefonního přístroje typ SAMSUNG SF 40 a PANASONIC KXF 130 CE	měsíc		
5.21.2.23.- faxového telefonního přístroje typ PANASONIC UFV 60 a KXF 2780 CE	měsíc		
5.21.2.24.- digitálního telefonního přístroje typ optiPoint STANDARD (SIEMENS)	měsíc		
5.21.2.25.- digitálního telefonního přístroje typ optiPoint ADVANCE (SIEMENS)	měsíc		
5.21.2.26.- digitálního telefonního přístroje typ M 2006 (KAPSCH)	měsíc		
5.21.2.27.- digitálního telefonního přístroje typ M 2008 (KAPSCH)	měsíc		
5.21.2.28.- digitálního telefonního přístroje typ M 2008 D (3310) (KAPSCH)	měsíc		
5.21.2.29.- digitálního telefonního přístroje typ M 2616 (KAPSCH)	měsíc		
5.21.2.30.- digitálního telefonního přístroje typ M 2616 D a M 3820 (KAPSCH)	měsíc		
5.21.2.31.- digitálního telefonního přístroje typ M 3902 (KAPSCH)	měsíc		
5.21.2.32.- digitálního telefonního přístroje typ M 3903 (KAPSCH)	měsíc		
5.21.2.33.- digitálního telefonního přístroje typ M 3904 (KAPSCH)	měsíc		
5.21.2.34.- náhlavní soupravy (bez hygienického nástavce)	měsíc		
5.21.2.34.1.- komfortní náhlavní soupravy (2-sluchátka, potlačení okolního ruchu)	měsíc		
5.21.2.35.- faxového přístroje na běžný kancelářský papír	měsíc		
5.21.2.36.- ISDN modemu	měsíc		



### 5.21.3. DALŠÍ SLUŽBY SPOJENÉ S TELEFONNÍM PROVOZEM

5.21.3.1.- zřízení hotelové pokojové telefonní stanice	případ
5.21.3.2.- zřízení účastnické telefonní stanice	případ
5.21.3.3.- přeložení účastnické telefonní stanice (mimo objekt)	případ
5.21.3.4.- zřízení linky ISDN 2	případ
5.21.3.5.- přeložení INTERCOMU v objektu	případ
5.21.3.6.- přeložení INTERCOMU mimo objekt	případ
5.21.3.7.- přeložení účastnické telef. stanice v objektu	případ
5.21.3.8.- zřízení metalických a datových okruhů (v obj.i mimo)	případ
5.21.3.9.- převod účastnictví, změna jména účastníka stanice	případ
5.21.3.10.- změna typu státního oprávnění	případ
5.21.3.11.- začlenění telefonní stanice do skupiny ACD (zřízení,zrušení)	případ
5.21.3.12.- specifikace výkazu hovorů za každou požadovanou linku	případ
5.21.3.13.- vytvoření výkazu evidence provozu ACD za týdenní období	soubor
5.21.3.14.- změna typu telefonní stanice - analogová, digitální	případ
5.21.3.15.- zřízení účastnické stanice INTERCOM	případ
5.21.3.16.- přeložení jednoho zakončení pevného okruhu	případ
5.21.3.17.- přeložení telefonické stanice mezi areály Sever a JIH se zachováním čísla	případ
5.21.3.18.- zřízení připojení EZS SINTONY do systému GRAVISS	případ
5.21.3.19.- zřízení připojení služby EPS ESSERNET	případ
5.21.3.20.- znovu zprovoznění účastnické stanice, zřízení, zrušení a změna služeb za provozu linky (privátní linka,oboustranná horká linka, hlasová schránka, rozšíření přepojení, automatické přesměrování, zobrazení jména na displeji,začlenění telefonní stanice do skupiny - příchozí volání)	případ
5.21.3.21.- změna služeb za provozu linky INTERCOMU	případ
5.21.3.22.- zřízení nebo zrušení systému RINGING PICK - UP GROUP (začlenění telefonní stanice do skupiny pro převzetí příchozího volání na některou ze stanic skupiny libovolnou jinou stanicí skupiny)	případ
5.21.3.23.- zřízení nebo zrušení systému GROUP HUNT (začlenění telefonní stanice do skupiny, v níž je příchozí volání na tzv. "PILOTNÍ LINKU" automaticky směrováno na jednu z volných telefonní stanic ve skupině)	případ
5.21.3.24. - volitelné nastavení-zvonící/nezvonící linka(zřízení,zrušení) případ	

### 5.21.4. CENA ZA PRONÁJEM - PEVNÉ OKRUHY

5.21.4.1.- metalického vedení (okruh)	1 m / měsíc
5.21.4.2.- strukturované kabeláže kat. 5 -(zásuvka-RJ 45)	měsíc
5.21.4.3.- metalického vedení kat. 3 (okruh v budově)	měsíc
5.21.4.4.- optického vlákna (propojení v budově)	měsíc
5.21.4.5.- okruh pro Internet (který zprostředkuje Letiště Praha, s.p.)	měsíc
5.21.4.6.- instalační a konfigurační práce na první datové síti	1 hodina
5.21.4.7.- optický okruh pro službu ESSERNET	měsíc
5.21.4.8.- síťové připojení systému EZS SINTONY	měsíc
5.21.4.9. - modemové připojení systému EZS SINTONY	měsíc
5.21.4.10. - VF vedení k anténám	1 kus / měsíc
5.21.4.11. - VF antén	1 kus / měsíc
5.21.4.12. - VF rozbočovačů	1 kus / měsíc
5.21.4.13. - optického splitteru	1 kus / měsíc
5.21.4.14. - celého RACKu tj. 42 U	měsíc

5.21.4.15. - 1U v RACKu	měsíc	25,00	29,80
<b>5.21.5. CENA ZA PRONÁJEM - OPTICKÁ VLÁKNA</b>			
5.21.5.1.- jednoho vlákna	m / měsíc		
5.21.5.2.- dvou vláken	m / měsíc		
5.21.5.3.- tři vláken	m / měsíc		
5.21.5.4.- čtyř vláken	m / měsíc		
5.21.5.5.- příprava optického vlákna k pronájmu	případ		
5.21.5.6.- příprava vnitřního optického vlákna k pronájmu	případ		
<b>5.21.6. POPLATEK ZA UŽÍVÁNÍ KABELU (OPTICKÝH I METALICKÝCH) V MAJETKU ÚČASTNÍKA - UMÍSTĚNÝCH V KABELOVÉ TRASE Letiště Praha, s.p.</b>			
5.21.6.1.- kabel v kolektoru mimo hranice objektu	1 m / měsíc		
5.21.6.2.- kabel v tvárnice trase	1 m / měsíc		
5.21.6.3.- kabel mimo tvárnice trase i kolektor	1 m / měsíc		
5.21.6.4.- kabel uvnitř budovy	1 m / měsíc		
<b>Každý jednotlivý případ musí být ošetřen samostatnou nájemní smlouvou !</b>			
5.21.6.5.- zaměření trasy slaboproudého kabelu (vnější)	1 hodina		
5.21.6.6.- zaměření trasy slaboproudého kabelu (vnitřní)	1 hodina		
<b>5.21.7. POŠKOZENÍ ZEMNÍHO KABELU</b>			
5.21.7.1.- penále za poškození optického kabelu	případ		
5.21.7.2.- penále za poškození metalického kabelu do 100 párů	případ		
5.21.7.3.- penále za poškození metalického kabelu do 300 párů	případ		
5.21.7.4.- penále za poškození metalického kabelu nad 300 párů	případ		
5.21.7.5.- vyhledání poruchy na slaboproudém kabelu (vnější)	1 hodina		
5.21.7.6.- zaměření trasy slaboproudého kabelu	1 hodina		
<b>+ práce technika telekomunikací</b>			
<b>5.21.8. POŠKOZENÍ KABELOVÉ SÍTĚ UVNITŘ OBJEKTU</b>			
5.21.8.1.- penále za poškození optického kabelu	případ		
5.21.8.2.- penále za poškození strukturované kabeláže kat. 5	případ		
5.21.8.3.- penále za poškození strukturované kabeláže kat. 3	případ		
<b>5.21.9. CENA ZA PRONÁJEM - WEBOVÉ APLIKACE</b>			
5.21.9.1.- pronájem webové aplikace (IRIS, ANTARES, BRS nebo LPP)	1 uživatel / měsíc		
5.21.9.2.- pronájem webové aplikace včetně HW	1 uživatel / měsíc		
5.21.9.3.- jednorázový poplatek za připojení aplikace pro 1 uživatele			
<b>5.21.10. CENA SLUŽEB - PŘIPOJENÍ K SYSTÉMU AGORA/ARES</b>			

Kč

bez daně uš DPH40%

5.21.10.1. - připojení k systému	system / měsíc
5.21.10.2. - poplatek za poskytnutý HW	měsíc
5.21.10.3. - jednorázový poplatek za instalaci	

#### 5.21.11. CENA ZA PRONÁJEM - PRVKY DATOVÉ SÍTĚ

5.21.11.1.- HUB PS 40 - 12 port	1 kus / měsíc
5.21.11.2.- HUB PS 40 - 24 port	1 kus / měsíc
5.21.11.3.- Switch 1100 - 12 port	1 kus / měsíc
5.21.11.4.- Switch 1100 - 24 port	1 kus / měsíc
5.21.11.5.- Switch 3300 - 24 port	1 kus / měsíc
5.21.11.6.- MM Transiever pro HUB PS 40	1 kus / měsíc
5.21.11.7.- FastEthernet Modul pro SSII 1100 a 3300	1 kus / měsíc
5.21.11.8.- 3Com Optický Hub 6x FO	1 kus / měsíc
5.21.11.9.- Transition Media Converter 10TX/10TX MM	1 kus / měsíc
5.21.11.10.- Access Point BreezNET AP-10D PRO.11	1 kus / měsíc
5.21.11.11.- panelová anténa UNI 9dBi,65x65	1 kus / měsíc
5.21.11.12.- propojovací kabel AP-UNI RG-58	1 kus / měsíc
5.21.11.13.- Switch 3300FX - 8 optických portů	1 kus / měsíc
5.21.11.14.- MM Gigabit Ethernet Media Convertor	1 kus / měsíc
5.21.11.15.- MM-SM Gigabit Ethernet Media Convertor	1 kus / měsíc
5.21.11.16.- MM/UTP Fastethernet převodník	1 kus / měsíc
5.21.11.17.- SM/UTP Fastethernet převodník	1 kus / měsíc
5.21.11.18.- Matrix V2 24 Port 10/100	1 kus / měsíc

#### 5.21.12. CENA SLUŽEB DATOVÉ SÍTĚ Letiště Praha, s.p.

5.21.12.1. - zabezpečení ser.služeb při používání datové sítě	měsíc
5.21.12.2. - jednorázový poplatek za technické připojení	

#### 5.21.16. CENA ZA PRONÁJEM - PORTY DATOVÉ SÍTĚ

5.21.16.1. - port datové sítě (kromě poplatku za zásuvku 70Kč bez DPH)	1 kus / měsíc
5.21.16.2. - datové propojení mezi rozvaděči IDF v jedné budově	1 kus / měsíc
5.21.16.3. - datové propojení mezi budovami	1m / měsíc



**Letiště Praha**