

## SMLOUVA O PRODLOUŽENÉ ZÁRUČE A POSKYTOVÁNÍ SLUŽEB ÚDRŽBY PRO SYSTÉMY DAIKIN ALTHERMA

Níže uvedeného dne, měsíce a roku uzavřely následující smluvní strany

Jméno a příjmení: ZÁKLADNÍ ŠKOLA U SVATEHO ŠTĚPÁNA, PRAHA 2, ŠTĚPÁNSKÁ  
Bydlištěm: ŠTĚPÁNSKÁ 1296/8, 120 00 PRAHA 2  
Datum narození: IČ 47610361

(dále též jen „Zákazník“)

– NA STRANĚ JEDNÉ –

A

**DAIKIN AIRCONDITIONING CENTRAL EUROPE - CZECH REPUBLIC spol. s r.o.**  
se sídlem Budějovická 778/3a, Michle, 140 00 Praha 4, Česká republika  
IČ: 480 39 497  
zastoupena Vladimír Steiner, jednatel  
zapsaná v obchodním rejstříku vedeném u Městského soudu v Praze, oddílu C, vložce 15503

(dále též jen „Daikin“)

– NA STRANĚ DRUHÉ –

(společně dále označovaní též jen „smluvní strany“ či jednotlivě „smluvní strana“)

v souladu se zákonem č. 89/2012 Sb., občanským zákoníkem, ve znění pozdějších předpisů

(dále též jen „Občanský zákoník“)

tuto

**Smlouvu o prodloužené záruce a poskytování služeb údržby pro systémy Daikin Altherma**

(dále též jen „Smlouva“)

### PREAMBULE:

- (A) Zákazník je osobou, která nabyla od obchodního partnera Daikinu (dále též jen „Prodávajícím“) do vlastnictví jeden (1) ks tepelného čerpadla prodávaného pod komerčním označením „Daikin Altherma“, blíže specifikovaného níže (dále též jen „Zařízení“):

#### **Model jednotky**

#### **Typ a výrobní číslo servisované jednotky**

Vnitřní jednotka

ETVH16S23EJ9W7/1300481

Venkovní jednotka

EPRA18DAW17/1309012

Ostatní vybavení

PCB EKRP1H3, SOLÁRNÍ SADA EKSOI, TERMOSTATEKRTW/EKRTD, ZAŘÍZENÍ TUV

Datum uvedení do provozu

30.6.2023

- (B) Daikin je ochoten poskytnout Zákazníkovi za kumulativního splnění podmínek uvedených v **Příloze (části A)** této Smlouvy (dále též jen „**Podmínky záruky**“) prodlouženou záruku za jakost na Zařízení v délce osmdesáti čtyř (84) měsíců ode dne uvedení Zařízení do provozu, maximálně však devadesát (90) měsíců ode dne dodání Zařízení Prodávajícím Zákazníkovi (dále též jen „**Prodloužená**“)

**záruka**"), s právy a povinnostmi smluvních stran a právy a nároky Zákazníka z Prodloužené záruky, uvedenými v **Příloze (části B)** této Smlouvy (dále též jen "**Práva a povinnosti z Prodloužené záruky**" a "**Nároky z Prodloužené záruky**").

- (C) Jednou z Podmínek záruky je provádění pravidelné roční servisní prohlídky Zařízení v rozsahu uvedeném v **Příloze (části C)** této Smlouvy (dále též jen "**Roční prohlídka Zařízení**"), a proto si Zákazník současně přeje, aby Daikin prováděl pro Zákazníka za podmínek stanovených v této Smlouvě Roční prohlídky Zařízení, jakož i jiné servisní úkony na Zařízení, blíže vymezené spolu se zvlášť účtovanými plněními v **Příloze (části D)** této Smlouvy (dále samostatně též jen "**Reaktivní servis**" a společně s Ročními prohlídkami Zařízení též jen "**Servisní údržba**"), a Daikin si přeje tomuto požadavku Zákazníka vyhovět.

**Smluvní strany, vědomy si svých závazků v této Smlouvě obsažených  
a s úmyslem být touto Smlouvou vázány, se proto dohodly na následujícím znění Smlouvy:**

## **1. PRODLOUŽENÁ ZÁRUKA**

- 1.1. Daikin tímto poskytuje Zákazníkovi na Zařízení za splnění Podmínek záruky Prodlouženou záruku.
- 1.2. Prodloužená záruka se nevztahuje na případy závad a/nebo poruch Zařízení z důvodů popsaných v **Příloze (části D)** této Smlouvy, odrážce druhé.
- 1.3. Smluvní strany mají vůči sobě z titulu Prodloužené záruky Práva a povinnosti z Prodloužené záruky.
- 1.4. Zákazník má z titulu Prodloužené záruky vůči Daikinu Nároky z Prodloužené záruky.
- 1.5. Smluvní strany se dohodly, že dojde-li k porušení kterékoliv z Podmínek záruky z důvodů na straně Zákazníka, Prodloužená záruka automaticky nezaniká, avšak Daikin je, dle svého vlastního uvážení, oprávněn, nikoliv však povinen, Prodlouženou záruku Zákazníkovi odebrat, a to na základě písemného oznámení o odebrání Prodloužené záruky doručeného na kterýkoliv z kontaktních údajů Zákazníka uvedený v čl. 3.1 této Smlouvy (dále též jen "**Odebrání Prodloužené záruky**"). Smluvní strany se v této souvislosti dohodly, že okamžikem doručení Odebrání Prodloužené záruky Zákazníkovi Prodloužená záruka bez dalšího automaticky zaniká a od takového okamžiku se tak na Zařízení Prodloužená záruka nadále nevztahuje.
- 1.6. Prodloužená záruka bez dalšího automaticky zaniká ukončením účinnosti této Smlouvy z jakéhokoliv důvodu (např. výpovědi této Smlouvy Zákazníkem dle jejího čl. 4.2) a od takového okamžiku se tak na Zařízení Prodloužená záruka nadále nevztahuje.

## **2. SERVISNÍ ÚDRŽBA**

### **2.1 Provádění Servisní údržby**

- 2.1.1 Daikin se zavazuje provádět pro Zákazníka na základě jeho Objednávky (jak definovány níže) na svůj náklad a nebezpečí po dobu účinnosti této Smlouvy Servisní údržbu a Zákazník se zavazuje Servisní údržbu přebírat a platit Daikinu za provedenou Servisní údržbu sjednanou Cenu (jak definována níže). Touto Smlouvou se budou řídit veškeré smlouvy o dílo uzavírané mezi smluvními stranami, jejichž předmětem bude provedení Servisní údržby Daikinem pro Zákazníka s tím, že tato Smlouva je zároveň nedílnou součástí každé takové jednotlivé smlouvy o dílo, ať již uzavřené v písemné a/nebo ústní formě (dále též jen "**Smlouva o dílo**").
- 2.1.2 Zákazník bude objednávat provedení Servisní údržby u Daikinu písemnou a/nebo emailovou a/nebo telefonickou objednávkou, doručenou na kontaktní údaje servisního oddělení Daikinu uvedené v čl. 3.2 této Smlouvy, a to výlučně v pracovních dnech v době od 8:00 hod do 16:30 hod (dále též jen "**Objedávka**"). Daikin se zavazuje Objedávku Zákazníkovi po jejím doručení písemně a/nebo emailem a/nebo telefonicky potvrdit (akceptovat) nebo navrhnout změnu některé náležitosti (učinit protinávrh). Úplnou akceptací Objedávky, resp. dohodou smluvních stran o všech náležitostech jednotlivé smlouvy o dílo, dochází k uzavření Smlouvy o dílo.
- 2.1.3 Termín provedení Servisní údržby, stejně jako všechny podstatné náležitosti Smlouvy o dílo neupravené v této Smlouvě a další dohody smluvních stran vztahující se k provedení Servisní údržby dle Smlouvy o dílo, budou vždy sjednány smluvními stranami ve Smlouvě o dílo.
- 2.1.4 Servisní údržba bude prováděna na následující adrese umístění Zařízení:

(dále též jen "**Místo**").

## 2.2 Cena a platební podmínky

- 2.2.1 Zákazník se zavazuje platit Daikinu za Servisní údržbu následující úplaty, a to vždy spolu s příslušnou DPH ve výši určené právními předpisy k datu uskutečnění zdanitelného plnění (takto určená úplata včetně DPH dále též jen "Cena"):
- 2.2.1.1 Za Roční prohlídku Zařízení odměnu, která se skládá z roční servisní prohlídky vč. evidenční kontroly regulovaných chladiv a cestovného, a v případě, že budou takové úkony v rámci Roční prohlídky Zařízení Daikinem provedeny, rovněž doplnění chladiva, a výměny filtrů, sjednaných dle následujících pravidel:
- 2.2.1.1.1 V případě roční servisní prohlídky vč. evidenční kontroly regulovaných chladiv a cestovného dle cen obsažených v aktuálním základním ceníku Daikinu (dále též jen "**Základní ceník**").
- 2.2.1.1.2 V případě doplnění chladiva a výměny filtrů dle aktuálních cen sjednaných smluvními stranami na základě samostatné cenové nabídky Daikinu předložené Zákazníkovi a akceptované Zákazníkem před provedením těchto servisních úkonů.
- 2.2.1.2 Za Reaktivní servis odměnu a náhrady ve výši:
- 2.2.1.2.1 Prokazatelně sjednané smluvními stranami před provedením konkrétního servisního úkonu Reaktivního servisu na základě samostatné cenové nabídky Daikinu předložené Zákazníkovi na dotčený konkrétní servisní úkon Reaktivního servisu; a není – li takové dohody mezi smluvními stranami, stejně jako u plnění spadajícího do Reaktivního servisu, u nějž je předchozí dohoda vyloučena povahou věci (např. náhrada za promeškaný čas, nezaviněný Daikinem), pak v souladu s čl. 2.2.1.2.2 níže
- 2.2.1.2.2 Stanovené dle aktuálního Základního ceníku platného v době uzavření příslušné Smlouvy o dílo, potažmo provedení konkrétní dodávky, práce a/nebo jiného úkonu spadajícího do Reaktivního servisu tam, kde nelze hovořit o uzavření Smlouvy o dílo na konkrétní Reaktivní servis (např. náhrada za promeškaný čas, nezaviněný Daikinem).
- Zákazník činí podpisem této Smlouvy nesporným, že při uzavření této Smlouvy Daikin Zákazníkovi předal a Zákazník od Daikinu převzal Základní ceník platný ke dni uzavření této Smlouvy. Daikin se zavazuje, že při jakékoliv změně Základního ceníku oznámí nový Základní ceník Zákazníkovi, a to jeho zasláním e-mailem na kontaktní spojení Zákazníka uvedené v čl. 3.1 této Smlouvy.
- 2.2.2 Zákazník se zavazuje platit Daikinu Cenu na základě faktur vystavených Daikinem bezhotovostním převodem na bankovní účet Daikinu uvedený na příslušné faktuře. Daikin vystaví faktury na úhradu Ceny vždy nejdříve v den, kdy bude daný servisní úkon představující Servisní údržbu proveden, resp. kdy dojde ke skutečnosti zakládající zvlášť účtované plnění.
- 2.2.3 Splatnost faktur vystavených Daikinem na úhradu Ceny se sjednává v délce čtrnáct (14) dnů ode dne vystavení faktury Daikinem. Daňové doklady bude Daikin zasílat v elektronické podobě na e-mailovou adresu Zákazníka uvedenou v čl. 3.1 této Smlouvy. V případě prodlení Zákazníka se zaplacením Ceny je Zákazník povinen zaplatit Daikinu smluvní pokutu ve výši 0,05% denně z dlužné částky za každý i započatý den prodlení Zákazníka. Ujednáním o smluvní pokutě ani zaplacením smluvní pokuty Zákazníkem není dotčeno právo Daikinu na náhradu škody v plném rozsahu.

## 2.3 Pravidla pro provádění Servisní údržby

- 2.3.1 Daikin deklaruje, že Servisní údržba bude poskytována řádným, odborným a profesionálním způsobem s využitím personálu, který má potřebné dovednosti a zkušenosti a je řádně vyškolen.
- 2.3.2 K provedení veškerých nutných servisních zásahů musí být Daikinu ze strany Zákazníka poskytnut potřebný čas a součinnost. Daikin však vyvine maximální úsilí, aby provedl servisní zásah v době přiměřené povaze závady a/nebo poruchy Zařízení, s přihlédnutím k dostupnosti potřebných náhradních dílů a svým personálním a technickým kapacitám.
- 2.3.3 Nedohodnou-li se smluvní strany v konkrétním případě písemně a/nebo emailem jinak, bude Servisní údržbu Daikin provádět pouze v pracovních dnech, a to v době od 8:00 hod do 16:30 hod.
- 2.3.4 O provedení každé Servisní údržby sepiší smluvní strany předávací protokol. V případě, že Zákazník bez oprávněného důvodu odmítne podepsat a/nebo nepodepíše předávací protokol a/nebo se nedostaví k podpisu předávacího protokolu, považuje se pro účely této Smlouvy den, kdy nastane příslušná skutečnost, za den podpisu předávacího protokolu bez výhrad Zákazníkem.
- 2.3.5 Zákazník poskytne Daikinu na své náklady součinnost při provádění Servisní údržby a koordinaci na Místě.



- 2.3.6 Zákazník je povinen vyloučit neodborné zásahy do Zařízení a zajistit běžnou provozní údržbu Zařízení v souladu s návody výrobce k obsluze a údržbě Zařízení.
- 2.3.7 Není-li písemně sjednáno jinak, budou veškerý dodaný materiál, zařízení a díly nové. Vlastnické právo k materiálu, zařízení a dílům, jakož i jiným movitým věcem, které má Zákazník při provedení Servisní údržby Zařízení případně nabyt od Daikinu do vlastnictví, přechází z Daikinu na Zákazníka po dodání a poté, co Zákazník uhradí Daikinu jejich plnou cenu. Smluvní strany se dohodly, že při Servisní údržbě vyměněné a/nebo nahrazené vadné díly Zařízení přecházejí okamžikem jejich výměny a/nebo nahrazení bezplatně do vlastnictví Daikinu, nesdělí-li Daikin, že na přechodu vlastnictví nemá zájem.
- 2.3.8 Daikin je oprávněn využívat třetí osoby jako poddodavatele a/nebo pomocníky, aby plnily veškeré povinnosti Daikinu stanovené v této Smlouvě stran Servisní údržby a/nebo i její části.

### 3 KONTAKTY

#### 3.1 Kontakty Zákazníka:

Jméno: PAVEL TOMŠ ; JANA REZVÍČKOVÁ ; JANA PÁČOVÁ  
 Adresa: ŠTEPÁNSKÁ 1286/P, PRAHA 2  
 Telefon: 604 234 204 ; 734 573 283 ; 734 573 282  
 E-mail: INFO@2S-STEPANSKA.CZ

#### 3.2 Kontakty Daikinu:

| Oddělení<br>a odpovědná osoba: | Funkce: | Telefon:         | E-mail:           |
|--------------------------------|---------|------------------|-------------------|
| Servisní oddělení Daikin       |         | +420 221 715 745 | service@daikin.cz |

Kterákoliv ze smluvních stran je oprávněna změnit své kontakty pro komunikaci pro účely této Smlouvy, a to na základě oznámení doručeného druhé smluvní straně, a to aniž by taková změna vyžadovala uzavření dodatku k této Smlouvě. Zákazník využije pro takové oznámení přednostně zaslání e-mailové zprávy na e-mail servisního oddělení Daikinu uvedený v tomto článku shora.

### 4 ZÁVĚREČNÁ USTANOVENÍ

- 4.1 Tato Smlouva se uzavírá podle práva České republiky a řídí se právem České republiky. Vztahy, které nejsou výslovně a/nebo odchylně mezi oběma smluvními stranami upraveny touto Smlouvou, se řídí Občanským zákoníkem a ostatními obecně závaznými právními předpisy v mezích jejich působnosti.
- 4.2 Tato Smlouva nabývá platnosti a účinnosti jejím podpisem smluvními stranami, resp. poslední z nich. Tato Smlouva se uzavírá na dobu neurčitou. Každá ze smluvních stran je oprávněna tuto Smlouvu vypovědět písemnou formou výpovědí z jakéhokoliv důvodu nebo i bez udání důvodu, a to s výpovědní dobou v délce tří (3) měsíců, která počíná běžet od prvního dne následujícího měsíce po doručení písemné výpovědi druhé smluvní straně.
- 4.3 Tato Smlouva představuje úplnou dohodu smluvních stran o předmětu této Smlouvy, nahrazuje veškerá předešlá ujednání smluvních stran ústní i písemná, a je možné ji měnit pouze písemnou dohodou smluvních stran ve formě vzestupně číslovaných dodatků k této Smlouvě.
- 4.4 Tato Smlouva je uzavřena ve dvou (2) vyhotoveních, z nichž každá smluvní strana obdrží po jednom (1) vyhotovení.

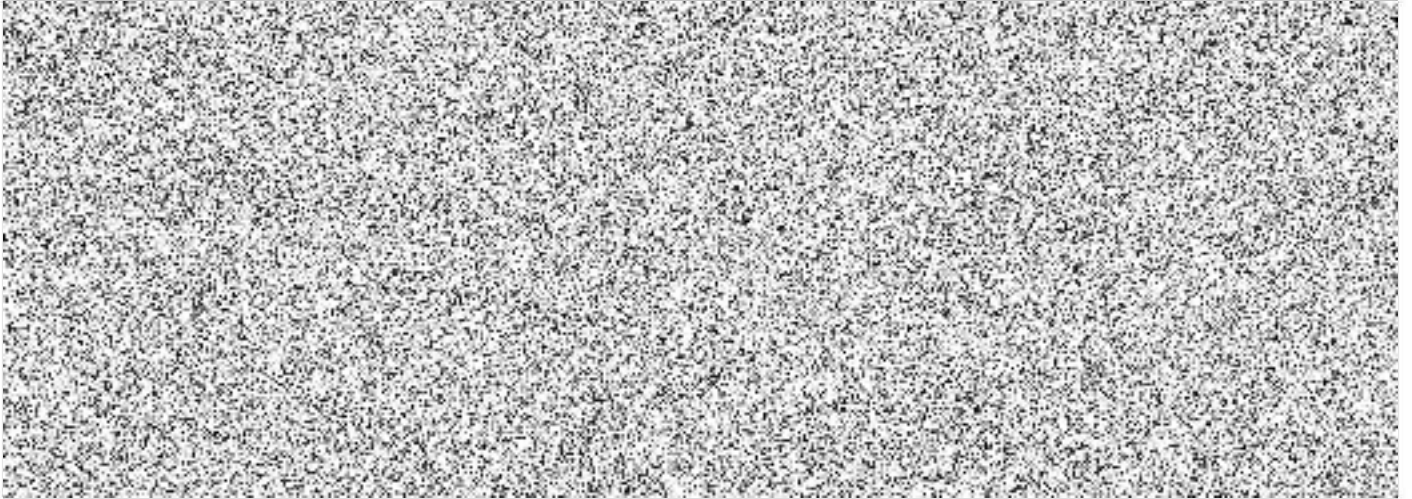
Zákazník

Daikin

V PRAZE

, 30.10.2023

V Praze, dne



# **PŘÍLOHA**

## **ČÁST A – Podmínky záruky**

1. Provedení celkem sedmi (7) Ročních prohlídek Zařízení v průběhu Prodloužené záruky v termínech stanovených dle následujícího klíče. První z Ročních prohlídek Zařízení musí být provedena do jednoho (1) roku ode dne uvedení Zařízení do provozu. Každá další Roční prohlídka Zařízení pak musí být provedena v ročním termínu ode dne uvedení Zařízení do provozu i v následujících kalendářních letech.
2. Užívání Zařízení plně v souladu s návodem k obsluze Zařízení a dalšími pokyny výrobce Zařízení či Daikin pro provoz a údržbu Zařízení.
3. Řádné a včasné zaplacení jakýchkoliv a veškerých Cen Zákazníkem společnosti Daikin.

## **ČÁST B – Práva a povinnosti a Nároky z Prodloužené záruky**

### **Práva a povinnosti z Prodloužené záruky**

Zákazník je povinen oznámit závadu a/nebo poruchu na Zařízení na kterýkoliv z kontaktních údajů Daikinu uvedený v čl. 3.2 této Smlouvy do tří (3) dnů po jejich zjištění, nejpozději však do patnácti (15) dnů ode dne prvního projevu dotčené závady a/nebo poruchy.

Na výzvu Daikinu je Zákazník povinen díly Zařízení, o nichž tvrdí, že jsou nefunkční, poskytnout společnosti Daikin pro bližší prozkoumání (šetření), kterážto povinnost zahrnuje i rozbité, vadné či předpokládaně poškozené díly. V případě, že prozkoumání (šetření) odhalí, že tvrzení Zákazníka je nedůvodné (např. díl byl poškozen v důsledku externích faktorů, nedostatku údržby, funguje řádně atd.), je Zákazník povinen společnosti Daikin uhradit veškeré prokázané náklady na takové prozkoumání (šetření) a přepravu.

Při odstranění závady a/nebo poruchy Zařízení nezačíná běžet Prodloužená záruka znovu.

Na práva a povinnosti smluvních stran se dále obdobně použijí ustanovení čl. 2.1.4 a 2.3 (vyjma čl. 2.3.7, věty druhé, co do výhrady vlastnictví Daikinu) této Smlouvy.

### **Nároky z Prodloužené záruky**

Zákazník má z Prodloužené záruky vůči Daikinu následující práva a nároky:

Záruka za jakost

Zákazník má právo a nárok pouze na to, aby Daikin, a to výlučně podle své volby, vyměnil vadný díl v Zařízení nebo jej opravil a současně aby Daikin nesl náklady na pracovní dobu (náklady na práci servisního technika), dobu strávenou na cestě, dodávky jako chladivo a chladicí média, nebo jiné náklady (za instalaci, dovybavení). Žádné jiné práva a nároky nad rámec uvedeného v předchozí větě nebo jakékoli jiné opatření k nápravě se Zákazníkovi neposkytují, a Zákazník tak není oprávněn uplatňovat vůči Daikinu žádné jiné práva a nároky než ty uvedené právě v předchozí větě.

## **ČÁST C - Vymezení Roční prohlídky Zařízení**

### **Roční prohlídka Zařízení zahrnuje:**

- 1) Nastavení chlazení
- 2) Kontrola tlaku kompresorů
- 3) Kontrola množství chladiva, popř. doplnění chladiva v případě potřeby (doplnění chladiva není zahrnuto v ceně roční servisní prohlídky)
- 4) Vyčištění registrů skříně
- 5) Vyčištění venkovních registrů
- 6) Nastavení a kontrola teplot
- 7) Aktualizace firmware, software v případě vydání nové verze

Podrobný popis činnosti při Roční prohlídce Zařízení:

#### **1) Část elektro**

- › demontáž krytu
- › kontrola hlavního jističe, funkce a schopnosti vypnout v návaznosti na bezpečnostní spínač
- › kontrola pojistek jističů nadproudových relé jednotlivých spotřebičů
- › kontrola stykačů - jejich cívek, kontaktů, dotažení el. přívodů
- › kontrola nadproudových relé - stav, nastavení, schopnost vypnutí, dotažení el. přívodů
- › kontrola a dotažení šroubů na svorkovnicích
- › kontrola vidlicových a konektorových propojení
- › kontrola uložení vodičů a kabelů vnitřního rozvodu



- › měření proudových odběrů jednotlivých spotřebičů
- › kontrola a dotažení pojistek ovládacích prvků
- › kontrola funkce a stavu ovládacích prvků
- › kontrola se stimulací funkcí pro signalizaci poruchových stavů
- › kontrola funkce olejových vytápění kompresorů
- › kontrola nastavení a funkce regulačních termostatů

## 2) Část mechanická

- › kontrola a nastavení krytů a zabezpečovacích zařízení
- › kontrola a dotažení upevnění jednotlivých agregátů chladicích jednotek
- › kontrola ventilátoru, stavu ložisek a případně jejich vyčištění
- › kontrola stavu průchodnosti případně vyčištění lamelových výměníků
- › kontrola upevnění a stavu propojovacího potrubí a dotažení upevňovacích svorek
- › nastavení a kontrola ventilátorů
- › kontrola funkce systému zařízení
- › testování a nastavení systému

## 3) Chladicí okruh

- › napojení manometrové soupravy
- › testování chladicího okruhu v kritických režimech
- › kontrola množství chladiva, popř. doplnění chladiva v případě potřeby
- › nastavení a kontrola bezpečnostních presostatů
- › kontrola uchycení kompresorů
- › vizuální kontrola chladicího okruhu
- › kontrola těsnosti chladicího okruhu, popř. zápis do Evidenční knihy regulovaných chladiv (5 - 50 t.eq)

## 4) Regulace

- › odkrytí a zakrytí regulátorů
- › kontrola a dotažení přípojovacích vedení
- › testování regulace simulací podmínek
- › kontrola a testování výstupních hodnot na výkonné prvky
- › funkční zkouška s měřením parametrů v chladném prostoru
- › kontrola venkovních prvků, kontroltek, dálkového ovládání, protipožárního blokování atd.

## 5) Vodní okruh

- › kontrola tlaku a množství vody v systému
- › kontrola bezpečnostního přetlakového ventilu
- › kontrola těsnosti přípojovacích potrubí, armatur a ručních uzavíracích ventilů
- › kontrola funkce vypouštěcích a napouštěcích ventilů
- › kontrola funkce trojcestného ventilu
- › vyčištění vodního filtru, popř. jeho výměna v případě potřeby
- › funkční zkouška s měřením parametrů ve vodním systému

## ČÁST D – Vymezení Reaktivního servisu

### Reaktivní servis zahrnuje:

- › práce, dodávky a náklady spojené s Roční prohlídkou Zařízení, které nejsou uvedeny v této Příloze (části C),
- › práce, dodávky a náklady při odstraňování závad a/nebo poruch Zařízení, které nejsou přičitatelné Daikinovi a/nebo Prodávajícímu, zejména pak, ale nikoliv pouze, odstraňování závad a/nebo poruch Zařízení, způsobených nevhodným a/nebo neodborným užíváním a/nebo zacházením se Zařízením, neodbornou manipulací se Zařízením, neautorizovanými servisními a/nebo jinými zásahy do Zařízení, porušením pokynů pro provoz a údržbu Zařízení (např. chybou obsluhy Zařízení, nedodržováním servisních směrnic, nedodržováním provozních a/nebo technických podmínek stanovených pro Zařízení, nadměrným namáháním a/nebo nevhodnými provozními prostředky a/nebo nevhodnými výměnnými látkami neposkytnutými Daikinem a/nebo Prodávajícím, nedostatečnou běžnou údržbou Zařízení neprováděnou Daikinem a/nebo Prodávajícím), vyšší mocí (např. blesk, povodeň), veškerými vnějšími vlivy obecně, běžným opotřebením opotřebitelných částí, včetně, zejména pak, nikoliv však výlučně filtrů, trysek hořáku, uhlíkových kartáčků motorů, spojek, elektrod, ochranných anod, UV sond, roštů, oleje či jiného spotřebního Zařízení (Je-li jimi Zařízení vybaveno), neprovedením výrobcem či Daikinem předepsaného či doporučeného update softwaru a/nebo hardwaru Zařízení, jakož i práce a dodávky jinak nekryté případnou zákonnou a/nebo smluvní odpovědností Daikinu (Je-li to případ Zařízení).
- › náhradu za promeškaný čas, nezaviněný Daikinem, včetně cestovného (marné výjezdy - jedná-li se o výjezd na Servisní údržbu a ten není možné provést z důvodů na straně Zákazníka, například není-li po dohodě zajištěn přístup k Zařízení apod.).
- › práce zapříčiněné nesplněním připravenosti ze strany Zákazníka.

## Protokol uvedení do provozu

**Daikin Altherma**

Vypíšte tiskacím písmem

A/ Jméno koncového uživatele, adresa instalace  
ZŠ ŠTĚPÁNSKÁ, NARÝBNICEM 8, 12000

B/ Číslo faktury výrobce / datum fakturace (vyplní výrobce)

C/ Model venkovní jednotky / název / výrobní číslo (viz. výrobní štítek)  
EPR118DAW17 / 1309012

D/ Model jednotky / název / výrobní číslo (viz. výrobní štítek)  
ETV416823EJ9W2 / 1300481

E/ Uvedení zařízení do provozu je pro společnost (dodavatel zařízení)

F/ Uvedení do provozu provedl (pro společnost / uživatele) a podpis)  
MPS INSTAL  
Štěp Marek  
Systém s.r.o.

G/ Spouštěcí autorizovaný technik / podnikatel  
IČO:14327741 DIČ:CZ7703240941  
e-mail:cerpadla@mpsinstal.cz

H/ Montáž chladivového okruhu provedla společnost

I/ Příslušenství

|  |         |        |
|--|---------|--------|
| PCB EKRP1HB instalována                | ano [ ] | ne [ ] |
| Solární sada EKSOL instalována         | ano [ ] | ne [ ] |
| Prostorový termostat EKRTW/EKTRR inst. | ano [ ] | ne [ ] |
| Zásobník TUV Daikin instalovaný        | ano [ ] | ne [ ] |

Model zásobníku / název / výrobní číslo (viz. výrobní štítek):

Uživatel uzavřel s certifikovanou instalační firmou servisní smlouvu za účelem poskytnutí prodloužené záruky na zařízení v délce 84 měsíců od zprovoznění, maximálně však 90 měsíců od dodání zboží.

## Požadavky na Servisní smlouvu uzavřenou mezi Certifikovanou instalační firmou a koncovým uživatelem pro poskytnutí prodloužené záruční doby

Výrobce a Certifikovaná instalační firma výrobce (proškolená společnost s platným certifikátem pro instalaci a zprovoznění zařízení) se výslovně dohodly, že v zájmu zachování vysokých servisních standardů pro konečného uživatele bude návrh servisní smlouvy, který bude předložen koncovému uživateli za účelem poskytnutí prodloužené záruky na zařízení (v délce 84 měsíců od zprovoznění, maximálně však 90 měsíců od dodání zboží) výrobce, splňovat alespoň níže uvedené požadavky. Konečné znění servisní smlouvy je však plně na vzájemné dohodě Certifikované instalační firmy s konečným uživatelem.

**Komplexní servisní prohlídka zařízení bude provedena instalační firmou min. 1x ročně a bude zahrnovat alespoň:**

- |  |                                  |
|--|----------------------------------|
| 1) Nastavení chlazení  | 4) Vyčištění filtrů (výměna)     |
| 2) Kontrola tlaku kompresorů   | 5) Vyčištění registrů skříňně    |
| 3) Kontrola množství chladiva<br>+ doplnění chladiva v případě potřeby | 6) Vyčištění venkovních registrů |
|  | 7) Nastavení a kontrola teplot   |

**Popis činnosti při preventivní údržbě:**

### 1) Část elektro

- demontáž krytu
- kontrola hlavního jističe, funkce a schopnosti vypnout v návaznosti na bezpečnostní spínač
- kontrola pojistek jističů nadproudových relé jednotlivých spotřebičů
- kontrola stykačů - jejich cívek, kontaktů, dotažení el. přívodů
- kontrola nadproudových relé - stav, nastavení, schopnost vypnutí, dotažení el. přívodů
- kontrola a dotažení šroubů na rozvodných svorkovnicích
- kontrola a dotažení šroubů na svorkovnicích el. spotřebičů
- kontrola vidlicových a konektorových propojení
- kontrola uložení vodičů a kabelů vnitřního rozvodu
- měření proudových odběrů jednotlivých spotřebičů
- kontrola a dotažení pojistek ovládacích prvků
- kontrola funkce oddělovacích transformátorů
- kontrola funkce a stavu ovládacích prvků
- kontrola se stimulací funkcí pro signalizaci poruchových stavů
- kontrola funkce olejových vytápění kompresorů
- kontrola nastavení a funkce regulačních termostatů