



Níže uvedeného dne, měsíce a roku spolu následující smluvní strany:

Společnost: **HOTELTIME SOLUTIONS a.s.**  
 Registrace: zapsaná v OR vedeném Městským soudem v Praze oddíl B, vložka 7769  
 Místo podnikání, sídlo: Vinohradská 112, 130 00 Praha 3  
 IČO: 26710382  
 DIČ: CZ26710382  
 Bankovní spojení:   
 Zastoupená:

(dále jen **"Poskytovatel"**), na straně jedné,

a

Společnost: **Hotelová škola, Obchodní akademie a Střední průmyslová škola, Teplice, Benešovo náměstí 1, příspěvková organizace**  
 Sídlo: Benešovo náměstí 604/1, 415 01 Teplice  
 IČO: 555878  
 DIČ: CZ00555878  
 Bankovní spojení:   
 Zastoupená: Mgr. Jiřím Nekudou, ředitelem

Příspěvková organizace založená na základě zřizovací listiny vydané dne 5. 9. 2001 Radou Ústeckého kraje pod č.j. 56/2001

(dále jen **"Zákazník"**), na straně druhé,

(Poskytovatel a Zákazník dále společně také jako "Smluvní strany" a jednotlivě jako "Smluvní strana" a tato Smlouva pak jako "Smlouva")

uzavřely tuto

## Licenční smlouvu

v souladu s ust. § 2358 a násl. a § 1746 odst. 2 zákona č. 89/2012Sb. **občanského zákoníku (dále jen „NOZ“)** a v souladu s nařízením EU 2016/679 (GDPR)

Vzhledem k tomu, že

- A. Poskytovateli náleží neomezené právo výkonu autorských majetkových práv k počítačovému programu s názvem „Hotel Time“, umožňující provoz rezervačního, provozního a recepčního systému, jehož funkce jsou popsány v Příloze č. 1, která je připojena k této Smlouvě jako její nedílná součást (dále jen „Počítačový program“);
- B. Počítačový program umožňuje za předpokladu internetového připojení neomezenému počtu subjektů on-line přístup k funkcím a databázi tohoto Počítačového programu;

Zákazník je **právníckou osobou – školou ve smyslu zákona 561/2004 Sb.** - zřízenou za účelem poskytování středního vzdělání (dále jen „škola“), jež je připojena k internetové síti;



- C. Zákazník souhlasí s poskytnutím svých dat a informací vztahujících se k zařízení do Počítačového programu za podmínek Smlouvy;
- D. Zákazník se seznámil s funkcemi, databází a možnostmi Počítačového programu před uzavřením této Smlouvy v rámci předvedení Počítačového programu za účasti Poskytovatele a na základě poskytnuté aktuální demoverze a o jeho využití ve výuce projevil zájem;
- E. platí nařízení Evropského parlamentu a Rady (EU 2016/679 ze dne 27. dubna 2016 o ochraně fyzických osob v souvislosti se zpracováním osobních údajů a o volném pohybu těchto údajů a o zrušení směrnice 95/46/ES (obecné nařízení o ochraně osobních údajů, dále jen „GDPR“)

si smluvní strany sjednaly následující:

## I. Účel smlouvy

Účelem této Smlouvy je úprava vzájemných práv a povinností, které budou vznikat mezi Smluvními stranami při poskytování služeb podle této Smlouvy Poskytovatelem a využívání funkcí a databáze Počítačového programu Zákazníkem.

## II. Předmět smlouvy

Předmětem této Smlouvy je závazek Poskytovatele poskytnout Zákazníkovi přístupové informace umožňující Zákazníkovi dálkový on-line přístup prostřednictvím Internetu k Počítačovému programu a k využívání jeho funkcí a databáze (dále jen „Přístupový klíč“) pro uvedené zařízení. Udělením Přístupového klíče uděluje Poskytovatel Zákazníkovi současně i právo k užití funkcí a databáze Počítačového programu ve formě nevýhradní licence. Tato licence se poskytuje v rozsahu vymezeném touto smlouvou.

Předmětem této Smlouvy je dále závazek Poskytovatele udržovat bezvadnou funkcionalitu Počítačového programu včetně databáze na hardwaru poskytovatele, zajistit garanci jeho dostupnosti a bezpečnostních opatření ve vztahu k datům Zákazníka, včetně jeho stálé aktualizace a závazek Zákazníka platit Poskytovateli Odměnu, Poplatky, Zálohu a Cestovné v souladu s touto Smlouvou.

## III. Výklad některých pojmů

Pro účely této Smlouvy se rozumí:

- Přístupový klíč:** přístupové informace, především tedy adresa URL, uživatelské jméno a heslo, umožňující dálkový on-line přístup prostřednictvím Internetu k Počítačovému programu a využívání jeho funkcí a databáze;
- Počítačový program:** počítačový program „HotelTime“ umožňující provoz rezervačního, provozního a recepčního systému, jehož funkce jsou popsány v Příloze č. 1, která je připojena k této Smlouvě jako její nedílná součást.
- Systém:** funkce a databáze Počítačového programu.

**Hardware:**

soustava počítačových serverů ve vlastnictví Poskytovatele sloužící k provozu Počítačového programu;

## IV. Práva a povinnosti smluvních stran

### Povinnosti Poskytovatele

Poskytovatel se zavazuje:

- přidělit Zákazníkovi Přístupový klíč a o předání Přístupového klíče Počítačového programu a předání a převzetí Počítačového programu sepsat se Zákazníkem písemný předávací protokol a to nejpozději v den, kdy má být dle této smlouvy zahájen provoz a používání Počítačového programu;
- po uzavření této Smlouvy provést úvodní zaškolení osob pověřených Zákazníkem k využívání funkcí a databáze Počítačového programu a o provedeném úvodním zaškolení sepsat se Zákazníkem příp. jím pověřenými osobami písemný záznam;
- udržovat Počítačový program a Hardware, na kterém je Počítačový program nainstalován, v řádném a bezvadném stavu zajišťující maximální možné využití jeho funkcionalitu Zákazníkem;
- pravidelně kontrolovat dostupnost a funkčnost Počítačového programu;
- odstraňovat závady na Hardwaru, na kterém je Počítačový program nainstalován nebo na Počítačovém programu samotném v souladu s touto Smlouvou;
- oznámit Zákazníkovi v předstihu nejméně 48 hodin předpokládané servisní zásahy do funkcí a databáze Počítačového programu, které mohou mít vliv na funkcionalitu Počítačového programu;
- zacházet s Počítačovým programem s odbornou péčí tak, aby Zákazníkovi nebyla způsobena škoda v souvislosti s využíváním funkcí a databáze Počítačového programu;
- Poskytovatel plně odpovídá za dodržení všech ustanovení GDPR a zavazuje se zabezpečit Počítačový program a databázi a informace v něm uložené v souladu s právními předpisy a GDPR vztahujícím se k povinnosti Zpracovatele.

### Povinnosti Zákazníka

Zákazník se zavazuje:

- o předání Přístupového klíče Počítačového programu a předání a převzetí Počítačového programu Hotel Time sepsat s Poskytovatelem písemný předávací protokol a to nejpozději v den, kdy má být dle této smlouvy zahájen provoz a používání Počítačového programu dle čl. XVII.
- po dobu trvání této Smlouvy zajistit si na své náklady vyhovující koncový hardware v jednotlivých zařízeních a přístup k Internetu odpovídající rychlosti a objemu toku dat nezbytném pro řádnou funkci Počítačového programu a tento hardware a přístup k Internetu udržovat v řádném a bezvadném stavu;
- určit osoby, které budou Poskytovatelem proškoleny a které budou odpovědné za využívání funkcí a databáze Počítačového programu a o provedeném úvodním zaškolení sepsat s provozovatelem písemný záznam;
- platit Poskytovateli Odměnu, Poplatky, Zálohu a Cestovné uvedené v této Smlouvě;



## Práva Zákazníka:

Zákazník má právo sám doplnit či změnit informace zadané do databáze Počítačového programu (především nastavení Počítačového programu nezbytné pro jeho správnou funkčnost). V případě, že uvedené zásahy Zákazníka ovlivní řádnou, úplnou a správnou funkčnost Počítačového programu neponese v tomto případě Poskytovatel žádnou odpovědnost za tento stav ani náklady spojené s nápravou této situace.

Ostatní práva korespondují s povinnostmi Poskytovatele stanovenými touto smlouvou.

## V. Odměna, poplatky, záloha a cestovné poskytovatele

### Nárok na Odměnu, Poplatky, Zálohu a Cestovné.

Zákazník se zavazuje platit Poskytovateli za poskytnutí licence Odměnu, Měsíční licenční poplatek a dále níže uvedené Poplatky, Zálohu a Cestovné.

### Výše Odměny:

Poskytovateli vzniká právo na jednorázovou Odměnu ve výši **145 600,- Kč**. K této Odměně bude připočtena daň z přidané hodnoty ve výši dle platných předpisů. Sjednaná Odměna rovněž zahrnuje především tyto Poskytovatelem řádně poskytnuté služby

- Instalaci a konfiguraci systémů Hotel Time, Vento, Libero a Confero
- Zaškolení osob pověřených Zákazníkem k využívání funkcí a databáze Počítačového programu v rozsahu 18 hodin (1 hodina = 60 minut) času školitele pro 1 školu
- Výchozí nastavení dle vstupního dotazníku

Veškeré další poplatky nezahrnuté v nabídce budou naceněny dle aktuálního ceníku v době poptávky. Veškerá školení v rozsahu větším než výše uvedeném bude Poskytovatel fakturovat Zákazníkovi podle pravidel uvedených u poplatků (sazba, splatnost).

Poskytovateli dále vzniká právo na měsíční licenční poplatek ve výši **0,- Kč měsíčně** od data uvedeného v čl. XVII této smlouvy, odstavec Provoz a používání Počítačového programu. K tomuto licenčnímu poplatku bude připočtena daň z přidané hodnoty ve výši dle platných předpisů. Sjednaný měsíční licenční poplatek obsahuje především tyto služby:

- Provoz a údržba Počítačového programu a příslušného Hardware
- Upgrady (nové verze) systému spouštěné dle vývojového plánu Poskytovatele nebo na základě legislativních změn
- Zákaznická podpora dle rozsahu uvedeného v této Smlouvě do souhrnné výše 3 hodin měsíčně za každou provozovnu.
- Neomezený počet uživatelů a klientských stanic s přístupem k Počítačovému programu

Měsíční licenční poplatek výslovně odpovídá kapacitě Ubytovacích zařízení měřené počtem pokojů a pokladních terminálů v době uzavření této Smlouvy, jak jsou specifikovány v příloze č. 3 (obchodní nabídka) k této Smlouvě. V případě, že se takto definovaná kapacita zařízení zvýší, vzniká Poskytovateli právo na úpravu Měsíčního licenčního poplatku odpovídajícího změně kapacity zařízení. V případě snížení takto definované ubytovací kapacity, vzniká Zákazníkovi právo na snížení měsíčního licenčního poplatku.



## Výše poplatků:

Veškeré dodatečné služby budou účtovány Zákazníkovi hodinovou sazbou 1 200,- Kč za 1 zahájenou hodinu (dále jen: „sazba“) bez daně z přidané hodnoty (dále jen: „Poplatek nebo Poplatky“).

Tyto Poplatky mohou především zahrnovat:

- veškerá školení kromě úvodních zaškolení dle této Smlouvy
- odstranění závad Počítačového programu a/nebo databáze způsobené zaměstnanci obsluhy Zákazníka (např. nevhodný zásah do nastavení systému)
- úpravy Počítačového programu na míru dle požadavků Zákazníka,
- veškeré zásahy Poskytovatele na adrese Ubytovacího zařízení objednané Zákazníkem

Dodání a příp. instalace software pro komunikaci Počítačového programu se softwary třetích stran (interfaces) budou Zákazníkovi fakturována Poskytovatelem na základě aktuálního ceníku v době objednávky.

## Vyúčtování a splatnost Odměny, Poplatků, Zálohy a Cestovného.

**Odměna** Poskytovatele je splatná do 7 kalendářních dnů od data uvedeného v čl. XVII této smlouvy, odstavec Provoz a používání Počítačového programu a to převodem na účet Poskytovatele uvedený v záhlaví této Smlouvy.

**Měsíční licenční poplatek** nebude Zákazníkovi účtován s ohledem na to, že Počítačový program nebude využíván ke komerčním, ale pouze ke vzdělávacím účelům školy.

**Poplatek** náležející Poskytovateli bude vyúčtován Zákazníkovi fakturou v každém měsíci, ve kterém bude vykázána minimálně jedna zahájená hodina služeb nezahrnutých v sjednané Odměně a uvedených výše, a je splatný do 14 dnů ode dne doručení faktury Zákazníkovi.

**Cestovné** náležející Poskytovateli bude vyúčtováno Zákazníkovi a je zahrnuto jako součást fakturované Odměny.

**Změna účtu Poskytovatele pro úhrady měsíčních licenčních poplatků.** Poskytovatel je oprávněn jednostranně oznámit Zákazníkovi změnu účtu, na který mají být Zákazníkem placeny pravidelné měsíční licenční poplatky. V písemném oznámení o změně účtu uvede Poskytovatel nové číslo účtu, na který má Zákazník platit měsíční licenční poplatky.

**Inflační doložka.** Poskytovatel je oprávněn upravit výši Měsíčního licenčního poplatku bez dohody Smluvních stran z důvodu inflace za podmínek dále uvedených. Inflací se rozumí meziroční inflace měřená vzrůstem úhrnného indexu spotřebitelských cen zboží a služeb, kterou udává každým kalendářním rokem Český statistický úřad za rok předcházející vyjádřená v procentech.

## VI. Servisní zásahy do počítačového programu

Poskytovatel je oprávněn provádět plánované servisní zásahy do Počítačového programu, které mohou zapříčinit jeho nedostupnost. Poskytovatel je povinen provádět tyto plánované servisní zásahy během nočních hodin (od 23.00. do 5.00. hod.). O plánovaných servisních zásazích je Poskytovatel povinen předem informovat Zákazníka a to v předstihu 48 hodin před plánovaným servisním zásahem.





Poskytovatel je oprávněn v případě neplánovaných servisních zásahů na nezbytně nutnou dobu omezit přístup k funkcím a databázi Počítačového programu ze závažných nebo provozních důvodů.

## **VII. Doplnování dat a informací do databáze počítačového programu**

Zákazník je oprávněn dle svého vlastního rozhodnutí libovolně doplňovat nebo pozměňovat data a informace vložené do Počítačového programu (dále jen „Změna dat“).

## **VIII. Zpracování osobních údajů**

Smluvní strany chtějí dostát všem povinnostem, které pro ně vyplývají ze zákona č. 110/2019 Sb., o zpracování osobních údajů a o změně některých zákonů, v platném znění (dále „Zákon“) a GDPR, a proto upravily vzájemná práva a povinnosti při zpracování osobních údajů následovně:

### **Rozsah osobních údajů, jejich převod a účel zpracování**

Poskytovatel bude pro Zákazníka zpracovávat osobní údaje v rozsahu: jméno a příjmení, tituly, adresa bydliště, číslo pasu/OP, pohlaví, rodné příjmení, datum narození, místo a stát narození, státní občanství, telefon, fax, email, číslo víza (pro cizince), SPZ auta, platební údaje (dále „Osobní údaje“). Zpracováním se rozumí zejména shromáždění, setřídění a předání Osobních údajů Zákazníkovi, které je blíže popsáno v této Smlouvě. Prostředky zpracování Osobních údajů mohou být zejména automatické a manuální.

### **Účelem zpracování Osobních údajů je:**

Shromáždění Osobních údajů a jejich předání Zákazníkovi za účelem vzdělávacího programu školy.

### **Zpracování Osobních údajů**

Zákazník tímto pověřuje Poskytovatele zpracováním Osobních údajů v rámci této Smlouvy. Poskytovatel se tímto zavazuje zpracovat Osobní údaje podle této Smlouvy. Zpracování Osobních údajů musí být realizováno pouze v souvislosti s účelem, pro který byly Poskytovateli Osobní údaje poskytnuty.

### **Prohlášení Zákazníka**

Zákazník prohlašuje, že je schopen zajistit technické a organizační zabezpečení ochrany Osobních údajů; zejména přijmout veškerá opatření, aby nemohlo dojít k neoprávněnému nebo nahodilému přístupu k Osobním údajům, jejich změně, zničení či ztrátě, jakož i jejich zneužití, zejména opatření týkající se práce s danými informačními systémy, vymezením omezeného okruhu osob, jež mohou disponovat s Osobními údaji, včetně zajištění jejich mlčenlivosti o údajích, které se v rámci zpracování Osobních údajů dozvěděl, zajištění místností a počítačů s databázemi proti vniknutí třetích osob.

Zákazník písemně oznámí Poskytovateli jakékoliv omezení ohledně nakládání a zpracování Osobních údajů podle této smlouvy, které se může objevit v době platnosti této smlouvy.



Zákazník tímto prohlašuje, že byl Poskytovatelem výslovně upozorněn na skutečnost, že k dalšímu zpracování Osobních údajů, které bude nad rámec účelu specifikovaného v této Smlouvě, tj. např. za účelem marketingu je Zákazník povinen zajistit si sám relevantní a prokazatelné souhlasy třetích stran. Stejně tak byl Zákazník upozorněn Poskytovatelem na nutnost získat souhlas třetích stran k zasílání obchodních sdělení elektronickými prostředky.

Zákazník se tímto zavazuje, že pověří-li zpracováním Osobních údajů další zpracovatele, kteří by měli přístup na server, kde jsou Osobní údaje uloženy, zavazuje se uzavřít s těmito dalšími zpracovateli Smlouvy o zpracování osobních údajů a tyto zpracovatele zavázat k dodržování veškerých zásad sloužících k ochraně Osobních údajů.

### **Prohlášení Poskytovatele**

Poskytovatel prohlašuje, že je schopen zajistit technické a organizační zabezpečení ochrany Osobních údajů; zejména přijmout veškerá opatření, aby nemohlo dojít k neoprávněnému nebo nahodilému přístupu k Osobním údajům, jejich změně, zničení či ztrátě, jakož i jejich zneužití, zejména opatření týkající se práce s danými informačními systémy, vymezením omezeného okruhu osob, jež mohou disponovat s Osobními údaji, včetně zajištění jejich smluvní mlčenlivosti o údajích, které se v rámci zpracování Osobních údajů dozvěděli, zajištění místností a počítačů s databázemi proti vniknutí třetích osob.

Veškerá zpracovávaná data jsou uchovávána v privátním cloudu v datovém centru O2 certifikovaném Uptime Institutem na Tier III na adrese V lomech 2339/1, Praha 4 - Chodov. Veškerá komunikace mezi koncovými stanicemi uživatelů a úložištěm je šifrována protokolem SSL. Přístup k fyzickým serverům v datacentru má pouze autorizovaná osoba Společnosti za účelem správy a údržby infrastruktury. Přístupy k uživatelským datům v systému mají pracovníci zákaznické podpory Společnosti pro účely asistence klientů a všechny tyto přístupy jsou zaznamenávány.

### **Povinnosti Poskytovatele**

Poskytovatel se zavazuje:

- zpracovávat či jinak nakládat s Osobními údaji v souladu se Zákonem a v souladu s touto Smlouvou a v souladu s GDPR;
- nezneužívat Osobní údaje k jinému než stanovenému účelu podle této smlouvy, tj. zejména Osobní údaje nevyužít pro vlastní účely či konkurenční účely Zákazníka;
- s odbornou péčí dodržovat všechna kontrolní a ochranná opatření za účelem ochrany Osobních údajů;
- uchovávat Osobní údaje pouze po nezbytnou dobu v souvislosti s účelem jejich zpracování podle této Smlouvy;
- dodržet všechny povinnosti uvedené v čl. 28 GDPR;
- zabezpečit osobní údaje v souladu s čl. 32 až 34 GDPR, v rámci technických možností Zpracovatele.

### **Další povinnosti Smluvních stran**

Smluvní strany se zavazují dodržovat všechny ostatní povinnosti stanovené Zákonem a GDPR, i pokud tak není výslovně uvedeno v této Smlouvě. Smluvní strany se zavazují vynaložit veškeré možné úsilí na odstranění protiprávního stavu ve vztahu k předaným Osobním údajům dle této smlouvy, kterým by došlo k porušení povinností stanovených Zákonem a GDPR jednáním příslušné Smluvní strany, a to neprodleně poté, co taková skutečnost nastane.





Smluvní strany se zavazují, že bude-li to třeba, poskytnou si vzájemně veškerou součinnost při styku a jednáních s Úřadem pro ochranu osobních údajů a se třetími stranami, či jinými subjekty, kterých se zpracování Osobních údajů týká.

### **Odpovědnost**

Poskytovatel i Zákazník odpovídají druhé smluvní straně za vzniklou škodu, která vznikne v souvislosti s porušením povinností podle této smlouvy a povinností vyplývajících ze Zákona a GDPR.

### **Předávání Osobních údajů a zabezpečení předávání**

Předávání Osobních údajů mezi oběma Smluvními stranami a mezi Smluvními stranami a klienty Zákazníka bude probíhat prostřednictvím serveru Poskytovatele, který musí být technicky zabezpečen proti zneužití, tj. zejména zabezpečen hesly, firewallem, antivirovými programy a omezeným fyzickým přístupem jen autorizovaných pracovníků.

### **Skončení smluvního vztahu**

Po skončení smluvního vztahu se Poskytovatel zavazuje veškeré osobní údaje, které mu Zákazník předal skartovat, a to nejpozději do 3 měsíců od skončení smluvního vztahu. Poskytovatel se současně zavazuje předat Zákazníkovi skartační protokol, kde bude uvedeno datum skartace osobních údajů, způsob skartace osobních údajů a jaké osobní údaje byly skartovány (listinné nebo elektronické).

## **IX. Kontaktní služba**

Ze strany Poskytovatele:

Poskytovatel před uzavřením této Smlouvy zřídil kontaktní e-mailovou schránku a telefonní záznamník.

E-mailová schránka podpory služeb HOTELTIME SOLUTIONS a.s. je [REDACTED]

Telefonní číslo podpory služeb **HOTELTIME SOLUTIONS a.s.** je [REDACTED]. Toto číslo je v provozu v pracovní dny v pondělí až pátek od 8.00 do 19.00 hodin mimo dny státem uznaných svátků a o víkendu a státem uznaných svátcích od 9.00 do 13.00 hodin. Mimo uvedené hodiny toto číslo slouží jako záznamník telefonních hovorů.

Ze strany Zákazníka:

Kontakt odpovědný za IT: [REDACTED]

Kontakt odpovědný za systémová nastavení: [REDACTED]  
Telefon: [REDACTED]

## **X. Oznamování**

Veškerá korespondence, žádosti, záznamy, výzvy a jiné dokumenty připravené mezi Smluvními stranami na základě a v souvislosti s touto Smlouvou budou vyhotoveny písemnou formou a v českém jazyce, pokud nebude dohodnuto jinak, a budou řádně podepsány oprávněnými osobami.

Veškerá korespondence, žádosti, záznamy a jiné dokumenty vyjma faktur – daňových dokladů, které se vztahují k této Smlouvě, se budou doručovat druhé Smluvní straně osobně, doporučenou poštou,






na níže uvedené kontaktní adresy. Jakákoliv písemnost odeslaná ve smyslu tohoto článku se v pochybnostech považuje za doručenu převzetím písemnosti (a) poštou, (b) Kurýrem nebo (c) osobou oprávněnou přebírat poštu pro Smluvní stranu, jíž byla písemnost určena. Odmítne-li Smluvní strana, jíž je písemnost adresována, tuto bezdůvodně převzít anebo není-li možno písemnost doručit proto, že se Smluvní strana nezdržuje na adrese, která je pro Smluvní strany dle této Smlouvy závazná, považuje se písemnost za doručenu dnem, kdy došlo k odmítnutí jejího převzetí nebo k marnému pokusu doručení. Uvedené adresy pro doručování a oznamování jsou pro Smluvní strany závazné, pokud změnu adresy pro doručování a oznamování písemně neoznámí druhé Smluvní straně.


Faktury – daňové doklady vystavené Poskytovatelem dle čl. V budou doručovány elektronickou poštou na adresu Zákazníka 


### Adresy pro doručování a oznamování:

#### a) Poskytovatel:

Kontaktní osoba:  člen představenstva

Adresa: 


Telefon: 


E-mail: 

#### b) Zákazník:

Kontaktní osoba: 

Adresa: Smetanovo náměstí 786/1, 415 01 Teplice

Telefon: 


E-mail: 

Smluvní strany se zavazují bez prodlení písemně informovat druhou Smluvní stranu o změně kontaktních adres či telefonů. Úkony Smluvních stran mající vliv na změnu nebo trvání Smlouvy je třeba činit výhradně na shora uvedené adresy pro doručování.

## XI. Odstraňování vad systému

Dojde-li k takové závadě na Hardwaru, na kterém je Počítačový program nainstalován nebo k závadě na funkcích nebo databázi Počítačového programu (např. systém nebude Zákazníkovi přístupný, nebo že Zákazník nebude moci využít všech jeho funkcí nebo nebude moci využít přístupu do databáze), zavazuje se Poskytovatel odstranit takovou závadu ihned poté, co ji sám zjistí, nebo co bude na závadu upozorněn Zákazníkem či kterýmkoliv jiným subjektem (dále jen „rozhodný okamžik“). Termín odstranění závady a znovu-zprovoznění funkcí nebo databáze Počítačového programu (systému) se bude řídit pravidly uvedenými v příloze č. 2, této Smlouvy. Nedojde-li k odstranění závady podle těchto pravidel, bude to považováno za podstatné porušení závazků z této Smlouvy.

## XII. Prohlášení a ujištění

Veškeré informace týkající se této Smlouvy jsou považovány za důvěrné. Bez souhlasu druhé Smluvní strany nebudou tyto informace sděleny žádné třetí osobě s výjimkou případů, kdy je 

zpřístupnění těchto informací vyžadováno právními předpisy, touto Smlouvou (k jejímu řádnému plnění) nebo příslušnými orgány na základě právních předpisů nebo jednalo-li by se o informace již veřejně přístupné anebo pokud jde o zpřístupnění právním poradcům Zákazníka za účelem právního posouzení. Souhlas druhé Smluvní strany není třeba ke sdělení informací osobě, která jménem jedné Smluvní strany vykonává závazky touto Smlouvou vzniklé. Tyto informace však takové osobě mohou být poskytnuty pouze v míře nutné k výkonu příslušného závazku z této Smlouvy. Souhlas nebude bezdůvodně odepřen.

Pro odstranění jakýchkoliv pochybností Smluvní strany výslovně sjednávají, že tento závazek Zákazníka přetrvává i po skončení platnosti či účinnosti této Smlouvy po dobu 5 let.

### XIII. Zánik smlouvy

**Výpověď.** Smluvní strany mohou tuto Smlouvu vypovědět písemnou výpovědí doručenou druhé Smluvní straně způsobem uvedeným výše, a to bez udání důvodu. Výpovědní lhůta 3 měsíce počíná běžet prvním dnem následujícího měsíce po jejím doručení druhé Smluvní straně.

**Dohoda Smluvních stran.** Tato Smlouva může dále zaniknout písemnou dohodou obou Smluvních stran.

**Nemožnost plnění.** Stane-li se plnění dle této Smlouvy nemožným, povinnost Smluvních stran plnit zanikne. Plnění není nemožné, lze-li je uskutečnit i za ztížených podmínek, s většími náklady, až po sjednaném čase nebo pomocí jiné osoby. Poskytovatel je povinen bez zbytečného odkladu poté, co se doví o skutečnosti, jež činí plnění dle této Smlouvy nemožným, oznámit to Zákazníkovi způsobem níže uvedeným, jinak odpovídá za škodu, která vznikne Zákazníkovi tím, že nebyl včas o nemožnosti vyrozuměn. Ztížené podmínky však nezakládají nárok na zvýšení finančního plnění Zákazníka a to bez předchozího souhlasu Zákazníka.

**Zánik Poskytovatele.** Zánikem Poskytovatele závazky z této Smlouvy zanikají pouze tehdy, nepřejdou-li na právního nástupce.

**Zánik Zákazníka.** Zánikem Zákazníka zanikají závazky Poskytovatele z této Smlouvy pouze tehdy, nepřejdou-li oprávnění jim odpovídající na právního nástupce Zákazníka.

Zánikem této Smlouvy však nezanikají nároky na náhradu škody vzniklé porušením Smlouvy, nároky na Odměnu Poskytovatele, na niž Poskytovateli vznikl nárok před zánikem Smlouvy, ani ustanovení týkající se volby práva a řešení sporů mezi Smluvními stranami.

### XIV. Zablokování přístupu

Poskytovatel je oprávněn zablokovat přístup Zákazníkovi k funkcím a databázi Počítačového programu v případě, že bude v prodlení s oprávněnou a prokazatelnou úhradou Odměny, Poplatku, Zálohy nebo Cestovného Poskytovateli i přes písemné vyzvání déle jak dvacet dnů po jeho doručení. Za prodlení s úhradou Odměny, Poplatku, Zálohy nebo Cestovného Poskytovateli se považuje i ta skutečnost, že Odměna, Poplatek, Záloha nebo Cestovné nebyla zaplacená Zákazníkem v celé své výši. Dojde-li k řádnému zaplacení Odměny Zákazníkem, obnoví Poskytovatel Zákazníkovi přístup k funkcím a databázi Počítačového programu bez zbytečného odkladu.

### XV. Odstoupení od smlouvy



Poskytovatel, druhého Zákazník a tito poté společně jmenují svého předsedu. Rozhodčí řízení se bude řídit pravidly výše uvedeného rozhodčího soudu, jednací jazyk bude jazyk český.

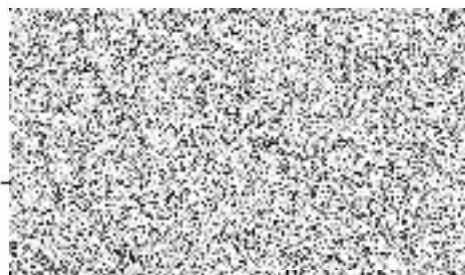
**Rozdělení výtisků.** Tato Smlouva je podepsána ve dvou vyhotoveních. Každá smluvní strana obdrží jedno vyhotovení Smlouvy.

**Provoz a používání Počítačového programu:** Zahájení provozu a používání Počítačového programu je sjednáno na den **1. 11. 2023**. Poskytovatel umožní zahájení provozu a používání Počítačového programu, pokud bude Zákazníkem uhrazena odměna sjednaná v čl. V této Smlouvy;

Nesplní-li Zákazník podmínky pro zahájení a používání Počítačového programu uvedené v této Smlouvě Poskytovatel nenese žádnou odpovědnost za nedodržení sjednaného termínu zahájení provozu a používání Počítačového programu. Výslovně se ujednává, že v tomto případě nemá Zákazník žádného práva na poskytnutí Přístupového klíče a on-line přístupu prostřednictvím Internetu k Počítačovému programu a k využívání jeho funkcí a databáze. Právo Poskytovatele na úhradu jeho pohledávek z této Smlouvy v tomto případě nezaniká.

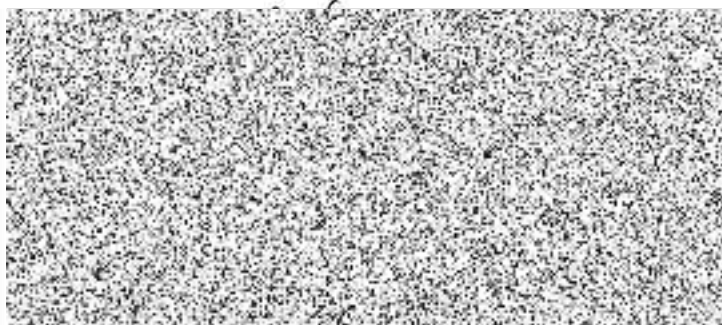
**Platnost a účinnost.** Tato Smlouva nabývá platnosti dnem jejího podpisu oběma Smluvními stranami. Na důkaz srozumění s výše uvedeným Smluvní strany tuto Smlouvu podepsaly následovně:

V Praze dne: 25.10.2023



člen představenstv

V Teplicích dne: 25.10.2023



Ředitel, Mgr. Jiří Nekuda



**Odstoupení Zákazníka.** Zákazník je oprávněn odstoupit od této Smlouvy pouze v případě, že Poskytovatel ani přes písemné upozornění Zákazníka, které bude obsahovat poučení o možnosti odstoupit od této Smlouvy, neodstraní závady Počítačového programu, které brání Zákazníkovi v užívání funkcí a databáze Počítačového programu a to do 20 dnů od doručení výzvy Poskytovateli s upozorněním na možnost odstoupení.

**Odstoupení Poskytovatele.** Poskytovatel je oprávněn odstoupit od této Smlouvy v případě, že důvěryhodným způsobem zjistí, že Zákazník obchází závazky vyplývající pro něj z této Smlouvy.

## XVI. Odpovědnost za škodu

Poskytovatel neodpovídá za škodu, která vznikne jako důsledek překročení kapacitní meze dané internetovou sítí, vadou, opravou nebo údržbou komunikačního kanálu, kterým je Zákazník připojen k síti Internet, vadou, opravou nebo údržbou hardware Zákazníka.

Poskytovatel dále neodpovídá za škodu, která vznikne v důsledku špatné obsluhy funkcí a databáze Počítačového programu ze strany Zákazníka.

## XVII. Závěrečná ustanovení

**Doba trvání Smlouvy.** Tato Smlouva se uzavírá na dobu určitou - 10 let a to **do 31.10.2033.**

**Změny a doplňky.** Tato Smlouva tvoří úplnou dohodu mezi Smluvními stranami v záležitostech touto Smlouvou upravených a nahrazuje ve vztahu k těmto záležitostem veškerá předchozí ústní i písemná ujednání a dohody. Jakékoliv změny nebo dodatky k této Smlouvě musí být učiněny písemnou formou a podepsány oběma Smluvními stranami, vyjma oznámení Poskytovatele o změně účtu pro placení měsíčních Odměn, Poplatků a Cestovného dle čl. V. této Smlouvy a vyjma oznámení Poskytovatele nebo Zákazníka o zjištění změny kapacity zařízení. Nová výše odměny bude po té co Zákazník nebo Poskytovatel oznámí změnu kapacity či nové zařízení nově uvedena dodatkem k této smlouvě.

**Rozhodný právní řád.** Tato Smlouva a vztahy z ní vyplývající se řídí právním řádem České republiky, zejména občanským zákoníkem.

**Součinnost.** Smluvní strany se zavazují, že budou vystupovat v souladu s oprávněnými zájmy druhé smluvní strany a v souladu s účelem této Smlouvy, a že uskuteční veškeré právní a jiné jednání, které se ukáže být nezbytné pro dosažení účelu této Smlouvy.

**Částečná neplatnost.** Pokud jakýkoli závazek z této Smlouvy je nebo se stane neplatným či nevymahatelným, nebude to mít vliv na platnost a vymahatelnost ostatních závazků dle této Smlouvy a Smluvní strany se zavazují nahradit takovýto neplatný nebo nevymahatelný závazek novým, platným a vymahatelným závazkem, jež bude nejlépe odpovídat účelu původního závazku.

**Rozhodčí doložka.** Smluvní strany se zavazují řešit veškeré případné spory mezi sebou vyplývající nebo související s ustanoveními této Smlouvy nejprve smírně. Nebude-li smírného řešení dosaženo v přiměřené době, bude mít kterákoliv ze Smluvních stran právo takový spor předložit ke konečnému rozhodnutí rozhodčímu soudu při Hospodářské komoře České republiky a Agrární komoře České republiky. Rozhodčí soud bude složen ze 3 rozhodců, z nichž jednoho jmenuje



## Příloha č. 1 - FUNKCE (Popis počítačového programu)

### 1.1 Popis programu HotelTime

HotelTime je standardní recepční a rezervační PMS (property management system) program, který poskytuje funkce potřebné pro obsluhu hosta v oblasti hotelnictví a ubytovacích služeb.

### 1.2 Základní funkce systému:

- grafické štafle libovolně nastavitelné pro jednotlivce i skupiny včetně vedení overbookingu, waitinglistu a alokací pro partnery a CK
- vedení rezervací a ceníků v měně EUR a CZK
- standardní recepční funkce bez omezení počtu přihlášených uživatelů
- vedení pokladní knihy
- fakturační modul včetně zálohových a pro forma faktur
- směnárna s automaticky aktualizovanými kurzy dle ČNB
- adresář hostů a firem včetně podrobné statistiky a historie
- sestavy pro Cizineckou policii, odvod poplatků městu, Statistický úřad, hlášení ČNB
- manažerské reporty včetně reportu výkonů středisek, forecastu – předpokládaných tržeb a obsazenosti, vytíženost, účetní report s přehledem obratu a seznamem všech účetních dokladů k zaúčtování
- možnost hromadného rozesílání nabídek hostům z adresáře včetně automatického blahopřání k narozeninám
- provizní modul pro automatický výpočet provizí pro partnery
- on-line rezervace z vlastních webových stránek s automatickým zápisem do štaflí a možností 100% on-line platby platební kartou přes Internet
- drobný prodej na recepci včetně řízení stavu skladu; kompletní historie operací všech uživatelů v systému; kompletní a neomezená historie všech rezervací, pohybů v pokladnách, fakturací apod.

### 1.3 Architektura systému a funkcionalita

Systémy společnosti HotelTime Solutions, jsou poskytovány klientům v modelu SaaS, tedy jednotlivé aplikace a služby jsou provozovány na privátním Cloudu společnosti. Klienti služby konzumují pomocí standardních aktuálních verzí webových prohlížečů jako je Internet Explorer, Google Chrome nebo FireFox.





## 1.4 Požadavky na HW uživatele

### 1.4.1 Minimální požadavky

- PC s procesorem min. 1,6 GHz a 512 MB RAM
- Windows 10 (64-bit) a vyšší
- Aktuální prohlížeč Google Chrome, standardní nastavení zabezpečení s vypnutými blokováním cookies a automaticky otevíraných oken,
- Acrobat Reader X nebo vyšší
- internetové připojení 512 kbit/s

Minimální konfiguraci lze využít pouze v případě dedikovaného využití počítače pouze pro ovládání programu.

### 1.4.2 Doporučená konfigurace

- PC s procesorem min. 2 GHz a 1 GB RAM
- Windows 10 (64-bit) a vyšší
- Aktuální prohlížeč Google Chrome, standardní nastavení zabezpečení s vypnutými blokováním cookies a automaticky otevíraných oken
- Acrobat Reader X nebo vyšší
- pevné internetové připojení 2 Mbit/s, plně dostačují běžná aDSL připojení

V případě výpadku hlavního připojení doporučujeme mít k dispozici záložní připojení jakékoliv rychlosti, včetně mobilních technologií jako např. EDGE/3G.



## Příloha č. 2 - Odstraňování vad systému

Závady Počítačového programu nebo Hardware, na kterém je nainstalován jsou posuzovány a budou odstraňovány v režimu podle následující tabulky:

Úroveň závady	Popis	Termín odstranění
1	Chyba uživatelského rozhraní Počítačového programu vyskytující se občas v souvislosti s charakterem provozu neovlivnitelném Poskytovatelem (např. kvalita připojení Zákazníka systému)	Podle dohody Smluvních stran
2	Chyba Počítačového programu v málo frekventované části programu nebo chyba ve funkcionalitě nahraditelné jinou funkcí	do 7 dnů od rozhodného okamžiku
3	Chyba Počítačového programu ve frekventované části programu neohrožující integritu dat	do 48 hod. od rozhodného okamžiku
4	Chyba Počítačového programu ve frekventované části programu ohrožující integritu dat	do 24 hod. od rozhodného okamžiku
5	Chyba Hardware zabraňující provozu Počítačového programu	do 24 hod. od rozhodného okamžiku



**Příloha č. 3 – Obchodní nabídka**

Nabídka CELKEM:	HŠ Teplice "Hotel KANTOR"	
	Instalace	Měsíčně
Systém HotelTime PMS	67 200 Kč	- Kč
Celkem systém Vento včetně rozšíření	51 200 Kč	- Kč
Celkem systém Libero	14 800 Kč	- Kč
Celkem systém Confero	12 400 Kč	- Kč
Celkem bez DPH	145 600 Kč	- Kč