

Rámcová dohoda

Č. j. KRPC-125476/ČJ-2023-0200VO-VZL

Česká republika - Krajské ředitelství policie Jihočeského kraje
se sídlem: Lannova tř. 193/26, 370 74 České Budějovice

Zastoupená: [REDACTED]

ICO: 75151511

Není plátce DPH

Bankovní spojení: ČNB České Budějovice

Číslo účtu: 64133881/0710

Datová schránka: eb8ai73

(dále jako „odběratel“)

a

Název: Dibaq a.s.

se sídlem: Hevlíkovice 90, 564 01 Žamberk

Oprávněná osoba k uzavření dohody: [REDACTED]

ICO: [REDACTED]

DIČ: 252 86 366

DIČ: CZ25286366

Bankovní spojení Komerční banka, a.s.

Číslo účtu: 107-5140330207/0100

Telefon: [REDACTED]

v obchodních věcech této rámcové dohody, telefon: [REDACTED]

E-mail: [REDACTED]

Datová schránka: b5kuwnp

Zapsán v obchodním rejstříku, vedeným Krajským soudem v Hradci Králové, oddíl B, vložka 1770

(dále jako „dodavatel“)

uzavírají podle zákona č. 89/2012 Sb., občanský zákoník (dále jen „OZ“) a dále podle zákona č. 134/2016 Sb., o zadávání veřejných zakázek

tuto

RÁMCOVOU DOHODU

I. Předmět dohody

Předmětem této rámcové dohody (dále jen „dohoda“) jsou opakované dodávky krmiva pro služební psy (dále jen „zboží“) blíže specifikovaného v příloze, která tvoří nedílnou součást této dohody, pro potřeby Krajského ředitelství policie Jihočeského kraje, České Budějovice, včetně dopravy do místa plnění.

II. Doba plnění

1. Nákup a dodávka zboží bude realizována na základě této dohody.
2. Dodavatel je povinen dodávat smluvené zboží průběžně po celou dobu platnosti dohody, a to na základě dílčích objednávek ze strany odpovědného pracovníka odběratele. Odpovědná osoba odběratele: [REDACTED]

3. Dodavatel je povinen dodat zboží uvedené v dílčí objednávce nejpozději do **10 kalendářních dnů** od zaslání objednávky odběratelem na kontaktní email dodavatele:

4. O dodání zboží je dodavatel povinen nejpozději do 48 hod. před uskutečněním dodávky informovat odpovědného pracovníka odběratele.

5. Odběratel si vyhrazuje právo upravit předpokládaný objem uvedený v příloze této dohody dle aktuálních potřeb, a to směrem nahoru i dolů.

III. Místo plnění

Místem plnění je areál **Krajského ředitelství policie Jčk, Slabec – Lazna 463/29, 373 72 Lišov**. Odpovědná osoba za příjem zboží: **případně osoba uvedená v článku II. odst. 2 této dohody.**

IV. Specifikace a dohodnutá cena

1. Specifikace, jednotková a celková cena včetně závazné specifikace požadovaného zboží jsou uvedeny v příloze, která je nedílnou součástí této dohody.

2. Překročení nebo změna jednotkové ceny je možná pouze za předpokladu, že v průběhu realizace plnění dojde ke změnám sazeb daně z přidané hodnoty. V takovém případě bude jednotková cena upravena podle změny sazeb daně z přidané hodnoty platných v době vzniku zdanitelného plnění, a to ve výši odpovídající změně sazby daně z přidané hodnoty.

3. Celková cena obsahuje veškeré náklady spojené s plněním předmětu této dohody (balné, pojištění, doprava do místa plnění, apod.).

4. Jakákoliv záloha se nepřipouští.

V. Platební podmínky

1. Dodavatel je oprávněn fakturovat dohodnutou cenu po dodání každého dílčího plnění. Faktura je splatná ve lhůtě 21 dnů od obdržení faktury, předané společně s dodávkou zboží ve dvojitým vyhotovení.

2. Fakturační adresa: **Krajské ředitelství policie Jihočeského kraje, Odbor správy majetku – Proviantní oddělení, Lannova 193/26, 370 74 České Budějovice.**

Každá faktura musí obsahovat identifikaci veřejné zakázky:

„**KRPC-125476/ČJ-2023-0200VO-VZL**“.

Nebude-li faktura takto identifikována, nebo nebude ve dvojitým vyhotovení, je odběratel oprávněn ji vrátit dodavateli, aniž by se tímto postupem dostal do prodlení s její splatností.

3. Odběratel souhlasí s dodáním faktury v elektronické podobě, a to pouze jejím zasláním do datové schránky (**eb8ai73**). V tomto případě bude předmět zprávy povinně označen:

„**Faktura pro Proviantní oddělení**“.

4. Faktura musí obsahovat všechny údaje uvedené v § 28 zákona č. 235/2004 Sb., o dani z přidané hodnoty, ve znění pozdějších předpisů a musí obsahovat náležitosti v souladu s OZ.

5. Odběratel může fakturu do data splatnosti vrátit, obsahuje-li:

- nesprávné cenové údaje rozdílné s ustanoveními této dohody,
- nesprávné náležitosti,
- chybí-li ve faktuře některé náležitosti dohodnuté touto dohodou.

6. Způsob úhrady: převodním příkazem.

7. Faktura se považuje za proplacenou okamžikem odepsání fakturované částky z účtu odběratele ve prospěch účtu dodavatele.

VI. Všeobecné dodací podmínky

1. Prodávající je povinen dodávat zboží v originálních obalech výrobce a nepoškozené.

2. Při převzetí dodávky v místě plnění provede kupující prostřednictvím odpovědné osoby za příjem zboží () kvantitativní a kvalitativní přejímku zboží,

tento pak řádnost přejímky potvrdí na prodávajícím vystaveném dodacím listě, jehož jeden výtisk kupující obdrží.

3. Kupující nabývá vlastnictví ke zboží jeho převzetím od prodávajícího a potvrzením dokladu o převzetí zboží odpovědnou osobou kupujícího.

4. Prodávající je povinen dodávat po celou dobu platnosti dohody všechny druhy zboží uvedené v příloze č. 1 dohody a to v objemu dle aktuální potřeby kupujícího.

5. Předpokládané množství, které je uvedeno v tabulce – příloze č. 1 dohody, je pouze předpokládaný objem plnění za dobu trvání dohody uvedený pro stanovení předpokládané hodnoty. Skutečný objem plnění je zcela závislý pouze na aktuálních potřebách kupujícího.

6. V případě potřeby kupujícího je prodávající povinen dodat konkrétní veterinární dietu podle požadavku veterinárního lékaře (krmivo neuvedené v příloze) za běžné, kupujícím odsouhlasené, ceny.

VII. Nabytí vlastnického práva

Dnem předání zboží dodavatelem – tj. dnem podpisu dodacího listu odpovědnou osobou odběratele se vlastníkem zboží stává Česká republika, když příslušné k hospodaření, je Krajské ředitelství policie Jihočeského kraje.

VIII. Smluvní pokuta a úrok z prodlení

1. Odběratel je oprávněn účtovat dodavateli smluvní pokutu ve výši 0,5% z celkové ceny nedodaného zboží včetně DPH za každý den prodlení při nesplnění dodací lhůty podle čl. II. odst. 3. této dohody.

2. Při prodlení s úhradou faktury je dodavatel oprávněn účtovat odběrateli zákonný úrok z neuhrazené částky.

3. Povinnost zaplatit smluvní pokutu a úrok z prodlení je 10 dnů od obdržení výzvy druhé smluvní straně k zaplacení.

IX. Platnost a účinnost

1. Dohoda nabývá platnosti dnem jejího podpisu oběma smluvními stranami a je účinná **od 1. prosince 2023**. Smluvní strany se dohodly, že povinným k uveřejnění v registru smluv je odběratel.

2. Dohoda je uzavřena na dobu určitou, a to **do 31. prosince 2025**.

X. Závěrečná ustanovení

1. Vzájemné vztahy smluvních stran, které nejsou výslovně dohodnuty v této dohodě, se řídí příslušnými ustanoveními občanského zákoníku.

2. Ujednáními o smluvních pokutách není dotčen nárok odběratele na náhradu škody, kterou vůči dodavateli uplatňuje.

3. Odběratel je oprávněn odstoupit od dohody v případě podstatného porušení této dohody dodavatelem. Za podstatné porušení se považuje prodlení dodavatele s dodáním zboží o více než 7 kalendářních dnů,

4. Odběratel je dále oprávněn od této dohody odstoupit v případě, že:

a) vůči majetku dodavatele probíhá insolvenční řízení, v němž bylo vydáno rozhodnutí o úpadku, pokud to právní předpisy umožňují,

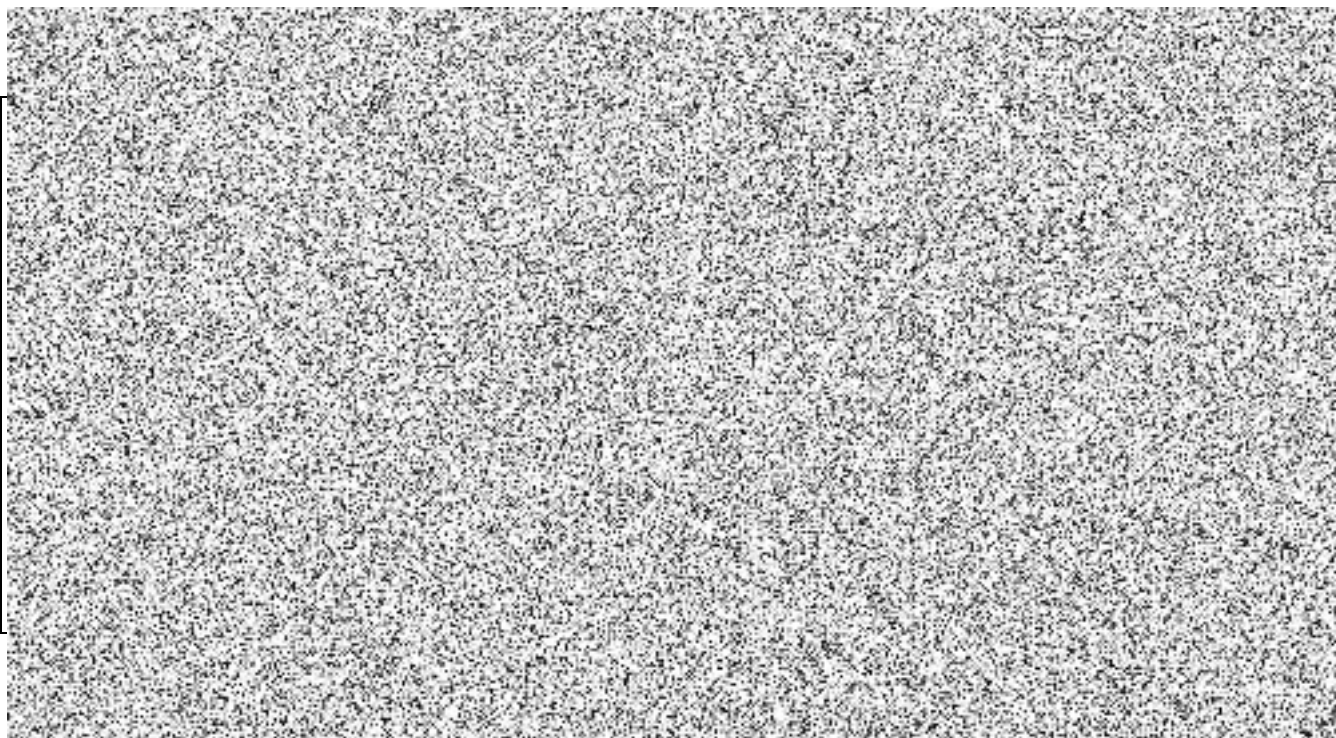
b) insolvenční návrh na dodavatele byl zamítnut proto, že majetek dodavatele nepostačuje k úhradě nákladů insolvenčního řízení,

c) dodavatel vstoupí do likvidace.

5. Dodavatel je oprávněn odstoupit od plnění dohody, pokud je odběratel v prodlení s úhradou faktury o více než 30 dnů od data splatnosti faktury.

6. Účinky odstoupení nastávají dnem doručení písemného oznámení o odstoupení druhé smluvní straně.

7. Dodavatel bez jakýchkoliv výhrad souhlasí se zveřejněním své identifikace a dalších údajů uvedených v dohodě včetně ceny zboží.
8. Smluvní strany se zavazují, že veškeré spory vzniklé v souvislosti s realizací dohody budou řešeny smírnou cestou – dohodou. Nedojde-li k dohodě, budou spory řešeny před příslušnými soudy.
9. Dodavatel není bez předchozího písemného souhlasu odběratele oprávněn postoupit práva a povinnosti této dohody na třetí osobu.
10. Tato dohoda může být měněna nebo doplňována pouze na základě dohody obou smluvních stran písemnými číslovanými dodatky k této dohodě.
11. Dodavatel prohlašuje, že na sebe přebírá nebezpečí změny okolností dle § 1765 odst. 2 občanského zákoníku.
12. Dohoda je vyhotovena v elektronické podobě a opatřena elektronickými podpisy.
13. Smluvní strany svým podpisem stvrzují, že si dohodu před jejím podpisem přečetly, s jejím obsahem souhlasí a tato je sepsána podle jejich pravé a skutečné vůle, srozumitelně a určitě, nikoli v tísní za nápadně nevýhodných podmínek.
14. Dodavatel prohlašuje, že souhlasí s tím, aby odběratel použil jeho osobní údaje v souladu s Nařízením Evropského parlamentu a Rady 2016/679 (GDPR) a související vnitrostátní právní úpravu pro účely sepsání této dohody a její zpracování v systému SAP a zajištění řádného plnění práv a povinností plynoucích z uzavřeného smluvního vztahu.



Příloha: Specifikace a ceny zboží

pol. č.	druh krmiva konkrétní název krmiva-doplň dodavatel	předpokládané množství [kg]	cena za 1kg [Kč bez DPH]	cena za 1kg [Kč vč. DPH]	cena za předpokládané množství [Kč bez DPH]	cena za předpokládané množství [Kč vč. DPH]
1	Zátěžové junior od 1 roku Fitmin dog maxi junior - 12 kg	200	59,30	68,20	11.860	13.640
2	Bez zátěže Fitmin dog maxi maintenance - 12 kg	5000	57,42	66,03	287.100	330.150
3	Zátěžové Fitmin dog maxi performance - 12 kg	5000	59,30	68,20	296.500	341.000
4	Pro staré psy od 7 let věku Fitmin dog maxi senior - 12 kg	100	57,42	66,03	5.742	6.603
5	Dieta - nadváha Fitmin dog maxi light - 12 kg	100	55,53	63,86	5.553	6.386
6	Lehčí stravitelnost Fitmin dog med - max lamb&rice - 12 kg	3000	67,78	77,95	203.340	233.850
7	Kloubní výživa – Fitmin dog Purity Klouby a úleva - 200 g	10	1.636,30	1.881,75	16.363	18.817,50

CELKOVÁ NABÍDKOVÁ CENA (položek 1 - 7):

826.458	950.446,50
---------	------------

Dodavatel vyplní všechna nevyplněná pole bílé barvy, včetně doplnění označení konkrétního názvu krmiva a kloubní výživy ve druhém sloupci tabulky!

Poptávané množství, které je uvedeno v tabulce, je pouze předpokládaný objem za dobu trvání Rámcové dohody! Skutečný objem plnění se může na základě aktuálních potřeb odběratele měnit, a to směrem nahoru i dolů.