

II.

Specifikace předmětu smlouvy

Pro realizaci projektu „Hrad Karlštejn – Klenot České země_PD expozic“ a za podmínek v této smlouvě uvedených se Zhotovitel zavazuje k vypracování **projektové dokumentace, inženýrské činnosti a výkonu autorského dozoru** vztahující se k předmětnému objektu státního hradu Karlštejn. Předmět smlouvy zahrnuje:

- I. Expozici kamenických článků
- II. Expozici tesařských a truhlářských prvků
- III. Expozici vinařství na Karlštejně
- IV. Expozici virtuálního modelu hradu

2.1. Specifikace předmětu smlouvy zahrnuje:

- 2.1.1. Zhotovení dokumentace pro realizaci expozice bude obsahovat prostorově – výtvarné řešení interiéru expozičních prostor včetně zapojení jednotlivých exponátů, modelů, audiovizuální techniky, osvětlení dle přiloženého scénáře, libreta a parametrů expozic (scénář, libreto a parametry expozic budou nedílnou součástí smlouvy – Příloha č.2). Dokumentace bude obsahovat průvodní zprávu, půdorys a pohledy se základním kótováním.
- 2.1.2. Tato dokumentace bude vypracována do úrovně a podrobnosti jednoznačně určující požadavky na kvalitu a charakteristické vlastnosti realizace expozice (tzn. Výkresové znázornění s nutnými detaily v odpovídajícím měřítku a s odpovídajícím textovým popisem) umožňující řádnou realizaci expozice a kontrolu jejího provádění.
- 2.1.3. Tato dokumentace bude vyhotovena v rozsahu a struktuře umožňující výběr dodavatele realizačních prací. Zhotovitel poskytne Objednateli přiměřenou součinnost při vyřizování žádostí o dodatečné informace dle § 98 zákona 134/2016 Sb., zákon o zadávání veřejných zakázek, budou-li se týkat, byť částečně, dokumentace pro realizaci expozice. Pokud bude Zhotovitel vyzván Objednatelem, součástí autorského dozoru je i posouzení nabídek dodavatelů, včetně kontroly rozpočtu.
- 2.1.4. Výkaz výměr a oceněný soupis prací dle vyhlášky č.169/2016 Sb a předložení v pdf a v elektronické podobě, ve formátu .esoupis, .xc4, Excel VZ nebo v obdobném výstupu z rozpočtového softwaru.
- 2.1.5. Inženýrskou činnost - zajištění vydání všech potřebných povolení a souhlasů dotčených orgánů.

Projektová dokumentace bude projednána v rozpracovanosti na min. dvou konzultacích na úrovni minimálně: Zhotovitel, NPÚ ÚPS v Praze (zástupce objednatel), NPÚ památkový garant, zástupce NPÚ – Správy hradu, zástupce Krajského úřadu pro Středočeský kraj – oddělení památkové péče. Na tomto jednání vyhotoví Zhotovitel zápis, který bude na místě všemi účastníky odsouhlasen, v případě neodsouhlasení bude uskutečněno náhradní jednání. V případě odsouhlasení zápisu zhotovitel zapracuje závěry každé konzultace do PD.

2.2. Autorský dozor po dobu realizace expozice (dále jen „AD“):

- 2.2.1. Předmětem díla je rovněž AD při realizaci expozice. Rozsah AD je souhrn všech činností obsahující součinnost při zadávacím řízení na dodavatele dle bodu 2.1., a to zejména osobní přítomností v místě realizace expozice (nebo přítomností oprávněného zástupce) a poskytnutí písemné či ústní konzultace a stanoviska dle potřeby Objednatel tak, aby nedocházelo k prodlevám realizace.

2.2.2. Uvedené činnosti budou prováděny v termínech dohodnutých s Objednatelém.

III.

Doba a místo plnění

- 3.1. Místem plnění dle této smlouvy na projektovou dokumentaci je místo podnikání zhotovitele a pro výkon autorského dozoru budou místem plnění areál SH Karlštejn, nebo jiné místo jednání s těmito výkony související. Předání dokumentace zpracované Zhotovitelem dle této smlouvy bude provedeno na základě předávacího protokolu podepsaného zástupci obou smluvních stran.
- 3.2. Zhotovitel se zavazuje provést dílo v souladu s níže uvedeným harmonogramem:
- Projektová dokumentace (PD) dle bodu 2.1. SoD do 15. 3. 2017
 - Výkaz výměr a oceněný soupis prací dle bodu 2.1.4. SoD do 15. 3. 2017
 - Zajištění závazného stanoviska a ohlášení stavby dle bodu 2.1.5. SoD do 15. 3. 2017
 - Autorský dozor, předpoklad realizace během realizace, předpoklad dokončení 31.12.2022
- 3.3. Zhotovitel je oprávněn předat dílo Objednateli i před sjednanými termíny předání a převzetí díla.

IV.

Cena a platební podmínky

- 4.1. Cena díla byla stanovena na základě nabídky Zhotovitele podané v zadávacím řízení veřejné zakázky malého rozsahu a činí (součet za projektovou dokumentaci a AD)

Cena bez DPH:	153 200,- Kč
DPH:	32 172,- Kč
Cena s DPH:	185 372,- Kč

- 4.2. Pro jednotlivé části díla je cena bez DPH stanovena takto:

- projektová dokumentace dle bodu 2.1. SoD	85 000,- Kč
- výkaz výměr a oceněný soupis prací dle bodu 2.1.4. SoD	13 800,- Kč

- 4.2.1. Autorský dozor (AD) zahrnuje:

součinnosti při vysvětlení zadávací dokumentace dle § 98 ZZVZ (134/2016 Sb.) dle bodu 2.1.3 činnosti dle bodu 2.2.1, účast zhotovitele na kontrolních dnech stavby.

- 4.2.2. Cena autorského dozoru je stanovena jako:

4.2.2.1. Cena za jeden kontrolní den stavby (KD) ve výši 6 800,- Kč/1KD. Tato cena zahrnuje veškeré náklady zhotovitele spojené s výkonem AD jako např. Náklady práce zhotovitele,

náklady dopravy, ztráty času a náklady na upřesnění projektové dokumentace během výstavby.

4.2.2.2. Konečná cena za výkon AD bude odpovídat skutečnému počtu vykonaných KD. Pro ocenění výkonu AD se předpokládá celkem 8 KD.

Celkem 8 KD x 6 800,- Kč/1KD = 54 400,-Kč (bez DPH)

- 4.3. Cena uvedená v odst. 4.1. této smlouvy je dohodnuta jako nejvýše přípustná po celou dobu platnosti smlouvy a zahrnuje veškerá plnění potřebná k provedení díla. Nabídnutou cenu lze měnit pouze z těchto důvodů:
- v průběhu realizace dojde ke změnám sazeb daně z přidané hodnoty,
 - v případě víceprací, které budou řešeny v souladu se ZZVZ
 - v případě méněprací, kterými se míní nižší počet KD nebo nižší počet hodin ostatních výkonů zhotovitele při AD
- 4.4. Dojde-li při realizaci díla k jakýmkoliv změnám, doplňkům nebo rozšíření předmětu plnění smlouvy, vyplývajících z odborných znalostí Zhotovitele je Zhotovitel povinen provést soupis těchto změn, doplňků nebo rozšíření (popř. zúžení) rozsahu smlouvy, ocenit je a předložit tento soupis ve lhůtě bez zbytečného odkladu Objednateli. Pokud se na tom smluvní strany dohodnou, budou tyto změny provedeny v souladu se ZZVZ a následně o zjištěných změnách uzavřen písemný dodatek k této smlouvě. Pokud Zhotovitel takto neučiní a/nebo dodatek ke smlouvě nebude uzavřen, má se za to, že práce a dodávky jím realizované byly zahrnuty v ceně díla.
- 4.5. Není-li uvedeno jinak, jsou ceny uvedené v tomto článku stanoveny bez DPH.
- 4.6. V případě, že některé práce a činnosti dle této smlouvy nebudou Objednatelům vyžadovány (méněpráce) a tedy nebudou provedeny, bude cena díla o tyto práce snížena, a to ve výši stanovené v čl. 4.2. této smlouvy pro jednotlivé části díla a následně o zjištěných změnách uzavřen písemný dodatek k této smlouvě.
- 4.7. Platby za realizaci díla budou hrazeny na základě faktur vystavených Zhotovitelem, a to vždy po provedení a řádném předání jednotlivých částí díla dle čl. 4.2. této smlouvy, nedohodnou-li se smluvní strany jinak. Autorský dozor bude účtován odděleně od ostatních prací a činností v závislosti na vyhlášení zadávacího řízení na zhotovitele expozic a na postupu realizace expozic. Toto účtování bude prováděno vždy za ucelené kalendářní čtvrtletí. Přílohou faktury bude Objednatelům odsouhlasený přehled hodin a soupis provedených prací. Bez této přílohy, resp. v případě nevyznačení souhlasu Objednatelů na této příloze, nebude faktura objednatelům proplacena.
- 4.8. Splatnost všech faktur je 30 dnů ode dne jejího doručení do sídla Objednatelů. Fakturovaná částka bude považována za uhrazenou dnem odepsání částky z účtu Objednatelů.
- 4.9. Každá faktura musí splňovat všechny náležitosti daňového dokladu ve smyslu platných právních předpisů ČR, zejména zákona č. 234/2004 Sb., o dani z přidané hodnoty, ve znění pozdějších předpisů, a musí obsahovat ve vztahu k plnění věcně správné údaje. Objednatel je oprávněn do 15 dnů od doručení (i opakovaně) vrátit Zhotoviteli fakturu,

která neobsahuje některou náležitost, nebo má jiné závady v obsahu. Ve vráceném dokladu musí vyznačit důvod vrácení. Nová lhůta splatnosti začne plynout dnem doručení opravené faktury Objednateli.

- 4.10. Zálohové platby se nesjednávají.
- 4.11. Objednatel je oprávněn pozastavit úhradu kterékoliv platby ve prospěch Zhotovitele, pokud je Zhotovitel v prodlení s plněním jakéhokoliv závazku vůči Objednateli podle této smlouvy.
- 4.12. Zhotovitel prohlašuje, že ke dni podpisu smlouvy není nespolehlivým plátcem DPH ve smyslu § 106a zákona č. 235/2004 Sb., o dani z přidané hodnoty, ve znění pozdějších předpisů, a není veden v registru nespolehlivých plátců DPH. Zhotovitel dále prohlašuje, že souhlasí s tím, aby v případě jeho vedení v registru nespolehlivých plátců DPH byla Objednatelem odváděna DPH přímo správci daně.
- 4.13. Zhotovitel se zavazuje, že v případě, pokud se stane nespolehlivým plátcem daně, bude nejpozději do 5 kalendářních dnů ode dne, kdy tato skutečnost nastala, o ní Objednatele informovat. „Informováním“ se rozumí den, kdy Objednatel předmětnou informaci prokazatelně obdržel.
- 4.14. Zhotovitel bere na vědomí, že Objednatel: Národní památkový ústav, se sídlem Valdštejské nám. 3, 118 01 Praha 1, IČ 75032333 v souladu se zákonem č. 235/2004 Sb., o dani z přidané hodnoty, ve znění pozdějších předpisů (dále jen „zákon“), je plátcem daně z přidané hodnoty. Státní příspěvková organizace se při výkonu působnosti v oblasti veřejné zprávy dle § 5 odst. 3 zákona nepovažuje za osobu povinnou k dani. Nemůže uplatňovat odpočet DPH dle § 72 a násl. zákona.

V.

Podmínky provádění díla

- 5.1. Zhotovitel se zavazuje provádět dílo s vynaložením odborné péče a v souladu s ustanoveními této smlouvy tak, aby byla zajištěna úspěšná realizace projektu „Hrad Karlštejn – Klenot České země_PD expozic“. Zhotovitel se zavazuje respektovat všechny dílem dotčené obecně platné předpisy a normy, závazné i doporučené, zejm. provádět dílo v souladu s platnými zákony a podzákonými právními předpisy České republiky, a v souladu s normami ČSN, EN a obecně závaznými a doporučenými předpisy a metodikami.
- 5.2. Zhotovitel se bude při provádění díla řídit pokyny Objednatele. Zhotovitel je povinen upozornit Objednatele bez zbytečného odkladu na nevhodnou povahu věcí převzatých od Objednatele nebo pokynů daných mu Objednatelem k provádění díla.
- 5.3. Zhotovitel zajišťuje provedení díla svými pracovníky nebo třetími osobami, kteří mají příslušnou kvalifikaci a oprávnění. Při provádění díla třetí osobou má Zhotovitel odpovědnost, jako by dílo prováděl sám. Na žádost Objednatele je Zhotovitel povinen předložit Objednateli doklady prokazující příslušnou kvalifikaci a zkušenosti osob provádějící dílo. V případě nedoložení požadovaných dokladů či pochybností Objednatele o doložené kvalifikaci je Objednatel oprávněn jednotlivé subdodavatele odmítnout či požadovat jejich výměnu. Nedodržení tohoto postupu se považuje za

podstatné porušení smlouvy o dílo, čímž vzniká Objednateli právo na odstoupení od smlouvy o dílo.

- 5.4. Zhotovitel koordinuje činnost svých subdodavatelů tak, aby se minimalizovalo riziko nedodržení termínů nebo vzniku vad či nekvalitního díla, popř. vad při distribuci dokumentace, a to jak ve fázi přípravy projektové dokumentace, tak i ve fázi realizační.
- 5.5. Zhotovitel v roli autorského dozoru je povinen při zhotovování díla spolupracovat se zástupci Objednatele a s technickými dozory stavby.
- 5.6. Pokud za doby trvání této smlouvy vyvstane ze strany dotčeného orgánu či osoby příslušné k vydání dokumentů souvisejících se stavebním řízením, nebo ze strany jiných orgánů či osob (např. správců sítí) či účastníků stavebního řízení, nebo na základě nálezů v průběhu výstavby, požadavek na změny či úpravy v dokumentaci dle této smlouvy, zavazuje se Zhotovitel ji provést bez zbytečného odkladu.
- 5.7. Pro výkony a činnosti tvořící jednotlivé části díla platí popis výkonů a výkonových fází dle „Výkonového a honorářového řádu ČKA nebo ČKAIT“ ve znění platném ke dni podpisu této smlouvy.

VI.

Práva a povinnosti smluvních stran

6.1. Objednatel:

- a) je povinen předat Zhotoviteli protokolárně podklady související s předmětem této smlouvy, které má k dispozici,
- b) je povinen poskytnout Zhotoviteli nezbytnou součinnost při provádění díla,
- c) je oprávněn kontrolovat provádění díla a zjistí-li, že Zhotovitel provádí dílo v rozporu se svými povinnostmi, je oprávněn žádat po Zhotoviteli řádné odstranění vad vzniklých nesprávným prováděním díla,
- d) je povinen Zhotovitelem řádně nabídnuté bezvadné dílo převzít, vyhotovit protokol o převzetí díla a zaplatit cenu díla dle podmínek stanovených touto smlouvou.

6.2. Zhotovitel:

- a) je povinen provést dílo (či zajistit jeho provedení subdodavatelí) dle podmínek sjednaných touto smlouvou řádně a včas, bez zbytečného odkladu sdělit Objednateli skutečnosti, které by mohly ohrozit průběh plnění,
- b) je povinen zajistit si na vlastní náklady podklady potřebné pro zhotovení díla, které mu nebyly předány Objednatelem, neboť je tento nemá k dispozici,
- c) veškeré změny výchozích podmínek, které by vedly ke zvýšení nákladů, je povinen bezodkladně sdělit Objednateli, zvýšení ceny v důsledku uvedených skutečností je možné až po předchozím odsouhlasení změn a navýšení ceny oběma smluvními stranami,
- d) je povinen umožnit Objednateli provádění průběžných kontrol postupu prací,
- e) je povinen zajistit provedení díla v souladu s platnými právními předpisy, zejména se zák. č. 183/2006 Sb., o územním plánování a stavebním řádu, v platném znění, s jeho prováděcími předpisy a ČSN,
- f) je povinen zajistit, aby nedocházelo v průběhu provádění díla k poškozování majetku objednatel v souvislosti s prováděnými pracemi,

- g) je povinen vyzvat zástupce Objednatele v sedmidenním předstihu k převzetí hotového díla, řádně a včas hotové dílo objednateli předat a po jeho řádném převzetí Objednatelem (bez vad a nedodělků) fakturovat dohodnutou cenu,
- h) je povinen v souvislosti s touto smlouvou sjednat pojištění odpovědnosti za škodu a pojištění odpovědnosti z výkonu povolání v souladu s čl. VIII. této smlouvy.
- 6.3. Obě smluvní strany se zavazují, že budou v průběhu provádění díla spolupracovat tak, aby bylo úspěšně realizováno. Zejména se zavazují vzájemně se bezodkladně informovat o všech skutečnostech, které by mohly ohrozit realizaci díla a podle svých možností a sil účinně spolupracovat na odstranění všech vzniklých překážek.

VII. Splnění díla

7.1. Veškerá dokumentace dle čl. II. této smlouvy bude Objednateli předána v termínech stanovených v této smlouvě v rámci dohodnuté ceny díla, a to v níže uvedeném počtu výtisků/kusů:

7.1.1. projektová dokumentace dle bodu 2.1. 10 výtisky + 2CD

7.1.2. výkaz výměr a oceněný soupis prací dle bodu 2.1.4. 2 výtisky + 2CD

Dokumentace v elektronické podobě bude zpracována ve formátech: editovatelný formát dwg a formát pdf, formát doc(x) a formát xls(x), .esoupis, .xc4, Excel VZ nebo v obdobném výstupu z rozpočtového softwaru. Případné další požadované výtisky projektové dokumentace nad rámec smlouvy budou oceněny individuální kalkulací.

Rozdělovník výtisků:

- výtisk 1,2 archiv
- výtisk 3 objekt
- výtisk 4 objednatel
- výtisk 5,6 závazné stanovisko
- výtisk 7,8 stavební úřad
- výtisk 9 zhotovitel stavby
- výtisk 10 TDS

7.2. Nebezpečí škody na každé dílčí části díla dle výše uvedeného odst. 7.1. (dále jen „dílčí části díla“) a vlastnické právo každé dílčí části díla přechází na Objednatele okamžikem předání a převzetí Objednatelem.

7.3. O předání každé dílčí části předmětu díla Objednateli bude pořízen zápis o předání a převzetí díla podepsaný oběma smluvními stranami, ve kterém se mimo jiné uvede i soupis vad a nedodělků, pokud je dílčí část díla obsahuje a termín jejich odstranění. Pokud bude dílo předáno bez vad a nedodělků, jedná se o řádné předání. Dílčí části díla mají vady, pokud jejich provedení neodpovídá požadavkům uvedeným v této smlouvě, příslušným ČSN nebo jiné dokumentaci, vztahující se k provedení díla. Dílčí části díla mají nedodělky, pokud nejsou provedeny v rozsahu dle této smlouvy o dílo. Pokud nedojde ke splnění závazku Zhotovitele provést dílčí část díla řádně, Zhotovitel se

dostává do prodlení a Objednatel je oprávněn odmítnout převzetí takovéto dílčí části díla a zaplacení ceny za příslušnou dílčí část.

- 7.4. Zjištěné vady je Zhotovitel povinen odstranit do 15 kalendářních dnů od jejich oznámení, nebo ve lhůtě přiměřené oboustranně dohodnuté. Neodstraní-li Zhotovitel vady dílčí části díla v této lhůtě, má Objednatel zejména právo požadovat slevu z ceny díla, náhradu škody, smluvní pokutu, či odstoupit od této smlouvy.
- 7.5. V případě, že Objednatel uplatní nárok na odstranění vady dílčí části díla, má se za to, že vada existuje, není-li Zhotovitelem prokázán opak. Zhotovitel je povinen odstranit reklamovanou vadu bez ohledu na to, zda reklamaci Objednatele uznává jako oprávněnou či nikoli. Bude-li následně prokázáno (důkazní břemeno nese výlučně Zhotovitel), že reklamáce byla neoprávněná, zaplatí Objednatel Zhotoviteli náklady vynaložené na odstranění neoprávněně uplatněné a Zhotovitelem opravené závady, a to v cenách a postupem určeným ve „Výkonovém a honorářovém řádu ČKA nebo ČKAIT“ ve znění platném ke dni podpisu této smlouvy.
- 7.6. Nároky z odpovědnosti za vady se nedotýkají nároků na náhradu škody nebo na smluvní pokutu.

VIII.

Odpovědnost za škodu, pojištění

- 8.1. Zhotovitel odpovídá Objednateli za škody jakéhokoliv druhu způsobené, ať přímo nebo nepřímo, v důsledku porušení závazků z této smlouvy, technických norem a/nebo právních předpisů. Zhotovitel odpovídá Objednateli i za škodu způsobenou zaměstnanci Zhotovitele, subdodavateli či osobami jinak spolupracujícími se Zhotovitelem na plnění závazků dle této smlouvy.
- 8.2. Výslovně se sjednává, že Zhotovitel nese odpovědnost i za škodu vzniklou Objednateli z důvodu odstranění vad, nebo zbytečně se opakujících nákladů v důsledku zjištění vady nebo vad Díla ve formě k tomuto se vztahujících se nákladů na vícepráce. Tuto škodu se Zhotovitel zavazuje Objednateli nahradit, přičemž Zhotovitel tímto výslovně prohlašuje, že si je vědom skutečnosti, že výše takové případné škody může přesáhnout sjednanou cenu díla dle čl. 4. 1. této smlouvy, toto riziko Zhotovitel akceptuje bez jakýchkoli výhrad.
- 8.3. Zhotovitel se zavazuje v souvislosti s touto smlouvou sjednat pojištění odpovědnosti za škodu a pojištění odpovědnosti při výkonu své podnikatelské činnosti s limitem pojistného plnění alespoň 1 mil. Kč. Platnost takovéto pojistné smlouvy bude Zhotovitel udržovat po dobu zhotovování díla a též po celou dobu výkonu AD při realizaci stavby, na kterou byla zpracována projektová dokumentace zhotovitelem. Zhotovitel je povinen předložit Objednateli na základě jeho žádosti kopii pojistné smlouvy.
- 8.4. Nezajistí-li Zhotovitel nepřetržité trvání pojištění v rozsahu uvedeném v tomto článku, bude Objednatel oprávněn uzavřít a udržovat toto pojištění sám. Náklady vzniklé v souvislosti s takovým pojištěním bude Objednateli hradit Zhotovitel podle účtů Objednatele nebo je Objednatel odečte z plateb splatných Zhotoviteli dle této smlouvy.

IX.

Smluvní pokuty

- 9.1. Při nesplnění jakéhokoliv termínu uvedeného v čl. 3.2. této smlouvy je Objednatel oprávněn uplatnit vůči Zhotoviteli smluvní pokutu ve výši 0,5% z celkové ceny díla za každý i započatý den prodlení z předání příslušné části díla a to formou slevy z ceny díla.
- 9.2. Při nesplnění termínu pro odstranění vad a nedodělků, jakož i pro odstranění záručních vad, je Objednatel oprávněn uplatnit vůči Zhotoviteli smluvní pokutu ve výši 0,5% z celkové ceny díla, formou slevy z ceny díla, za každý i započatý den prodlení se splněním každé jednotlivé zajišťované povinnosti až do jejího úplného a řádného splnění, a to i opakovaně.
- 9.3. Při nesplnění nebo opožděném splnění povinnosti upravené v čl. 4.13. této smlouvy se sjednává pro Zhotovitele smluvní pokuta v částce rovnající se výši DPH připočítané k ceně díla uvedené v této smlouvě.
- 9.4. Při vadném plnění zhotovitele, za každou reklamovanou vadu dodané projektové dokumentace, která zvyšuje cenu stavebních prací, je Objednatel oprávněn uplatnit vůči Zhotoviteli smluvní pokutu ve výši 10% ceny těchto víceprací. Smluvní pokuta bude platit i v případě odstranění vady do 15 dnů od doručení reklamace.
- 9.5. Smluvní pokuta je splatná ve lhůtě 14 dnů po obdržení daňového dokladu (faktury s vyčíslením částky smluvní pokuty). Uhrazením smluvní pokuty nezaniká povinnost žádné ze smluvních stran a ani se nedotýká nároku na náhradu škody oprávněné smluvní strany převyšující smluvní pokutu. Způsob úhrady pokuty fakturací dle odst.9.5. se nevztahuje ke smluvním pokutám, které jsou uvedeny v odst. 9.1. a 9.2.
- 9.6. V případě prodlení Objednatele s proplacením faktury je Objednatel povinen zaplatit Zhotoviteli smluvní pokutu ve výši 0,05 % z celkové ceny díla za každý den prodlení.

X.

Autorské právo

- 10.1. Dokumentace zpracována podle této smlouvy, jakož i její jednotlivé části, jsou autorským dílem ve smyslu § 2 zák. č. 121/2000 Sb., autorského zákona v platném znění. Zhotovitel prohlašuje, že je osobou oprávněnou poskytnout licenci k výkonu práva užít dokumentaci zpracovanou dle této smlouvy způsobem a za podmínek níže uvedených a ručí Objednateli za škodu způsobenou nepravdivostí tohoto prohlášení.
- 10.2. Jakékoli dílo vytvořené v rámci plnění dle této smlouvy nebo na jejím základě je dílem vytvořeným na objednávku Objednatele. Veškerá majetková autorská práva k dílu vytvořenému v rámci plnění dle této smlouvy nebo na jejím základě bude svým jménem a na svůj účet vykonávat Objednatel zejména ve smyslu ustanovení § 58 odst. 7, § 59 odst. 2 nebo § 61 odst. 1 zákona č. 121/2000 Sb., o právu autorském, o právech souvisejících s právem autorským a o změně některých zákonů (autorský zákon), ve znění pozdějších předpisů (dále jen „autorský zákon“).
- 10.3. V případě, že Objednatel podle § 58 odst. 7, § 59 odst. 2 nebo § 61 odst. 1 autorského zákona nebude oprávněn vykonávat majetková autorská práva k dílu vytvořenému

v rámci plnění dle této smlouvy nebo na jejím základě, je Zhotovitel povinen bezodkladně po vytvoření autorského díla získat od autorů souhlas s postoupením práva vykonávat majetková práva k dílu podle autorského zákona ze strany Zhotovitele na Objednatele a toto právo výkonu autorských majetkových práv k dílu na Objednatele bezplatně postoupit. Současně je Zhotovitel povinen obstarat souhlas autorů k tomu, aby byl Objednatel oprávněn výkon majetkových práv k dílu dále převádět na třetí osoby a dílo jakkoli měnit nebo do něj jinak zasahovat. Zhotovitel ani jeho pracovníci nemají bez výslovného předchozího souhlasu Objednatele právo s dílem dále nakládat, zejména udělovat třetím osobám právo k jejich užití či převádět na třetí osoby právo výkonu majetkových práv k dílu. Objednatel má právo dílo vytvořené v rámci plnění dle této smlouvy nebo na jejím základě užívat bez omezení a dále ho rozvíjet a měnit.

- 10.4. Pro případ, kdy Objednatel nezíská k výsledkům činnosti Zhotovitele v rámci plnění dle této smlouvy nebo na jejím základě, které jsou autorskými díly či jsou chráněny jako autorská díla, majetková práva ve smyslu předchozího bodu této smlouvy ani na něj nebudou postoupena, Zhotovitel tímto uděluje Objednateli do doby získání takových práv výhradní licenci k výkonu práva dílo užit v původní nebo jinak změněné podobě v neomezeném rozsahu všemi známými způsoby užití, a to na celou dobu trvání autorských majetkových práv k dílu pro celosvětové užití. Objednatel je zejména oprávněn dílo nebo jeho části užívat, upravovat, doplňovat či jinak měnit, užívat jen z části, sám nebo prostřednictvím třetí osoby dílo nebo jeho část spojovat s jinými díly, zařazovat dílo nebo jeho části do jiných děl a v této podobě dílo užívat. Pro případ, že by Objednatel nebyl oprávněn k užití díla v daném rozsahu, zavazuje se Zhotovitel bezodkladně získat svolení autorů díla k jakékoli změně nebo jinému zásahu do jejich díla.
- 10.5. Zhotovitel prohlašuje, že Objednatel je oprávněn poskytnout oprávnění tvořící součást licence zcela nebo z části třetí osobě (podlicence), jakož i licenci postoupit třetí osobě, za účelem čehož se Zhotovitel zavazuje zajistit souhlas autorů díla s takovým postoupením. Objednatel není povinen licenci využít.
- 10.6. Dojde-li k odstoupení od smlouvy dle čl. XI. této smlouvy platí, že Objednateli přísluší práva ve výše uvedeném rozsahu a s výše uvedeným obsahem k veškeré dokumentaci (ať již rozpracované, návrhu či schválené) předané zhotovitelem do okamžiku účinnosti odstoupení.

XI.

Odstoupení od smlouvy, vypovězení smlouvy

- 11.1. Objednatel je oprávněn od smlouvy jednostranně odstoupit v případě, kdy ze strany Zhotovitele dojde při realizaci předmětu této smlouvy k porušení povinností Zhotovitele uvedených v čl. VI. odst. 6.2. této smlouvy, či k předem neprojednané změně oproti zadání Objednatele a nabídce Zhotovitele. Odstoupení nabývá účinnosti dnem jeho doručení Zhotoviteli.
- 11.2. Případným odstoupením od smlouvy zůstávají nedotčena práva Objednatele z odpovědnosti Zhotovitele za vady a záruky (článek VII. smlouvy), práva na smluvní pokutu (článek IX. smlouvy) a práva na náhradu škody a pojištění (článek VIII. smlouvy), jakož i práva související.

- 11.3. V případě odstoupení od této smlouvy je Zhotovitel povinen bez zbytečného odkladu předat Objednání veškerou do té doby zpracovanou dokumentaci (ať již v rozpracované podobě, v podobě návrhu či schválené dokumentace); Objednatel je oprávněn pokračovat při plnění závazků Zhotovitele podle této smlouvy prostřednictvím jiného dodavatele za využití veškeré do té doby předané dokumentace či její části (ať již v rozpracované podobě, v podobě návrhu či schválené dokumentace).
- 11.4. V případě odstoupení se Objednatel zavazuje zaplatit Zhotoviteli poměrnou část z odměny za činnost Zhotovitele provedenou do doby doručení odstoupení, kterou určí soudní znalec ustanovený Objednatelem.
- 11.5. Objednatel může smlouvu vypovědět v případě, nastanou-li okolnosti předem nepředvídatelné, které zcela či částečně znemožní naplnění smlouvy.
- 11.6. Objednatel 15 kalendářních dnů předem písemně upozorní Zhotovitele, že nastane skutečnost uvedená v bodě 11.5. Vypovězení smlouvy nabývá účinnosti dnem jeho doručení Zhotoviteli. Zhotovitel je povinen bez zbytečného odkladu předat Objednání veškerou do té doby zpracovanou dokumentaci (ať již v rozpracované podobě, v podobě návrhu či schválené dokumentace). Zhotoviteli bude uhrazena částka za předanou část dle dohody obou smluvních stran.

XII.

Ostatní ujednání

- 12.1. Zhotovitel bere na vědomí, že dílo je součástí akce: „Hrad Karlštejn – Klenot České země_PD expozic“ a je povinen umožnit výkon kontroly projektu všem k tomu oprávněným subjektům, zejm. pověřeným osobám poskytovatele dotace (Ministerstvo kultury ČR), Ministerstva financí ČR, Nejvyššího kontrolního úřadu ČR a dalším oprávněným orgánům státní správy; Zhotovitel se zavazuje poskytovat Objednání plnou součinnost k plnění výše uvedených povinností Objednatele
- 12.2. Zhotovitel není oprávněn postoupit svoje práva, povinnosti a závazky vyplývající z této smlouvy třetí osobě nebo jiným osobám bez předchozího písemného souhlasu Objednatele.
- 12.3. Zhotovitel je podle ustanovení § 2 písm. e) zákona č. 320/2001 Sb., o finanční kontrole ve veřejné správě a o změně některých zákonů (zákon o finanční kontrole), ve znění pozdějších předpisů, osobou povinnou spolupůsobit při výkonu finanční kontroly prováděné v souvislosti s úhradou zboží a služeb z veřejných výdajů nebo z veřejné finanční podpory.
- 12.4. Smluvní strany jsou povinny uchovávat veškerou dokumentaci související s realizací této smlouvy, včetně účetních dokladů, po dobu deset let od zániku závazků vyplývajících ze smlouvy, minimálně však do konce roku 2031“.
- 12.5. Smluvní strany shodně konstatují, že pokud tato smlouva bude podléhat uveřejnění dle zákona č. 340/2015 Sb., o zvláštních podmínkách účinnosti některých smluv, uveřejňování těchto smluv a o registru smluv (zákon o registru smluv), tak se dohodly, že tuto smlouvu je povinen v souladu s citovaným zákonem uveřejnit Zhotovitel.

XIII.

Závěrečná ustanovení

- 13.1. Právní vztahy touto smlouvou neupravené se řídí příslušnými ustanoveními občanského zákoníku, ve znění pozdějších předpisů.
- 13.2. Smlouvu lze měnit pouze písemnými dodatky, podepsanými oprávněnými zástupci obou smluvních stran. Jiné zápisy, protokoly apod. se za změnu smlouvy nepovažují. Jakákoliv ústní ujednání při provádění díla, která nejsou písemně potvrzena oprávněnými zástupci obou smluvních stran, jsou právně neúčinná.
- 13.3. Veškeré doklady předávané Objednateli budou v českém jazyce.
- 13.4. Pro případ, že některé ustanovení této smlouvy je neplatné, neúčinné nebo neproveditelné nebo se takovým stane, není tím v ostatním dotčena platnost, účinnost nebo proveditelnost smlouvy; strany nahradí neplatná neúčinná nebo neproveditelná ustanovení takovými platnými účinnými nebo proveditelnými ustanoveními, která se nejvíce blíží účelu neplatných, neúčinných nebo neproveditelných ustanovení.
- 13.5. Tato smlouva je vyhotovena ve 2 vyhotoveních s platností originálu, přičemž každé z vyhotovení obsahuje i úplný soubor příloh. Každá smluvní strana obdržela po 1 vyhotovení.
- 13.6. Smluvní strany prohlašují, že si smlouvu včetně jejích příloh přečetly. Smlouva je pro obě smluvní strany určitá a srozumitelná. S jejím textem souhlasí, uzavřely jí podle své pravé a svobodné vůle prostě omylů, nikoliv v tísní či za nápadně nevýhodných podmínek. Na důkaz toho připojují zástupci obou smluvních stran své vlastnoruční podpisy.
- 13.7. Smluvní strany shodně konstatují, že pokud tato smlouva bude podléhat uveřejnění dle zákona č. 340/2015 Sb., o zvláštních podmínkách účinnosti některých smluv, uveřejňování těchto smluv a o registru smluv (zákon o registru smluv), tak se dohodly, že tuto smlouvu je povinen v souladu s citovaným zákonem uveřejnit zhotovitel.

V Praze dne

27. 02. 2017



Mgr. Dušan Michelfeit
Ředitel NPÚ – ÚPS Praha
Objednatel

V Praze dne

Projektový ateliér
pro architekturu a pozemní stavby s.r.o.
Bělehradská 199/70, 120 00 Praha 2
IČ: 45308616

Ing.arch. Tomáš Šantavý
Jednatel Společnosti
Zhotovitel

Příloha č.1

Osoby pověřené Zhotovitelem

Ing.arch. Tomáš Šantavý

Osoby pověřené Objednatelem

Bc. Ivana Mádlová, investiční referentka ONKM

Ing. Lukáš Kunst, zástupce vedoucího Správy SH Karlštejn

NKP hrad Karlštejn, IROP, scénář

- I. Virtuální model hradu – areálu purkrabství.**
- II. Expozice kamenických článků.**
- III. Expozice tesařských a truhlářských prvků.**
- IV. Expozice vinařství na Karlštejně.**

Autoři scénáře:

Ing. Arch. Zdeněk Chudárek, GnŘ NPÚ

Ing. Lukáš Kunst, zástupce kastelána SH Karlštejn

28. 12. 2016.

Grafické přílohy:

- I. Virtuální model hradu – areálu purkrabství, purkrabství, I. PP, sklep 0.1, dispoziční schéma;
- II. Expozice kamenických článků, purkrabství, I. PP, podzemní prostory 0.2, 0.3 a 0.5, dispoziční schéma;
- III. Expozice tesařských a truhlářských prvků, císařský palác, I. PP, dispoziční schéma;
- IV. Expozice vinařství na Karlštejně, purkrabství, I. PP, sklep 0.1 a 0.10, dispoziční schéma.

Fotodokumentace:

Fotografie kamenických a tesařských prvků vybraných pro expozice.

Dobové kresby původních tesařských a kamenických prvků:

Skicáře J. Mockera a J. Střelby, 1888, 1896.

Příloha:

NKP hrad Karlštejn, IROP, virtuální model a expozice, libreto.

I. Virtuální model hradu (3D).

Záměr:

V návaznosti na nově zpřístupněné prostory purkrabství řešené projektem IROP (pod nádvořím a v suterénu purkrabství) bude návštěvníkům hradu prezentován virtuální model areálu hradu se zaměřením na purkrabství, a to především v podobě před restaurací hradu na sklonku 19. století.

Virtuální model hradu v jeho dobových proměnách, umístěný ve sklepu (0.1), který provozně navazuje na zamýšlené návštěvnické centrum, přiblíží návštěvníkům historii hradu a seznámí je s jeho architektonickou podobou ještě před zahájením prohlídky v rámci návštěvnických okruhů.

Scénář dokumentu (osnova):

Virtuální dokument bude mít charakter hraného filmu se zvukovým komentářem. Zobrazení architektury bude doplněno ilustračními dobovými ukázkami.

1. část: Skalní ostrožna před zahájením stavby hradu, přípravné práce, stavební dvory.

2. část: Výstavba hradu (2. polovina 14. století). Postup stavby po menší věž, vnější celkový pohled. Detail interiérů menší věže s proměnou dispozic pro potřeby karlštejnské kapituly (1357). Postup stavby velké věže. Detail interiérů v rámci adaptace kaple (před 1365). Úpravy císařského paláce.

3. část: Stavební proměny hradu v 2. polovině 15. století a v 16. století (zaměřeno pouze na známé stavební úpravy, tj. nové vstupní a nové druhé brány, dostavbu purkrabství a paláce). Konec 16. století, rudolfínská přestavby (celek). Stavební úpravy hradu v 19. století (zaměřeno pouze na stavební úpravy menší věže, zastřešení velké věže a dostavbu purkrabství).

4. část: Podoba hradu před restaurací na konci 19. století. Vnější pohledy na hrad z bezprostředním okolím. Interiéry, možná virtuální prohlídka všech interiérů hradu.

5. část: Proměny hradu v průběhu restaurace hradu v letech 1888 až 1900 – postupné bourání a obnova jednotlivých objektů do současné podoby.

Stavebně historický exkurz zaměřený na obsah dokumentu: Hrad Karlštejn, založený pravděpodobně před polovinou 14. století, je mimořádný nejen po stránce architektonické ale také typologické. Vedle paláce, který má mezi královskými hrady své doby analogie, se zde tyčí dva mohutné, vývojově překonané donžony (T. Durdík). Další zvláštností je koncepce dispozice hradu, kterou tvoří soubor samostatně hrazených objektů, po obvodě dále chráněných parkánovou zdí. Samostatné opevnění tak původně mělo purkrabství, palác i obě věže. Podle dosavadních výzkumů je možné soudit, že stavba hradu probíhala postupně, po jednotlivých hrazených objektech, a to od purkrabství po velkou věž (Z. Chudárek). Z hradních budov nejméně poznané je purkrabství. Předpokládá se, že původní purkrabský palác byl situovaný na západní straně svého nádvoří (D. Menclová), ale patrně již ve 14. století zasáhl i do prostoru jižního parkánu. Purkrabství se od 70. let 15. století postupně rozrůstalo tak, že v 19. století již jeho budovy svíraly malé, prostorově redukované nádvoří. Jen z východní strany byla z části odhalená hradební zeď navazujícího nádvoří císařského paláce s třetí branou.

V závěru stavební restaurace hradu Karlštejna na sklonku 19. století přišla v roce 1894 řada na budovy purkrabství. S přípravou projektu obnovy purkrabství se léta otálelo. Purkrabství bylo totiž až to poslední chvíle nepřístupné pro podrobné průzkumy s ohledem na kanceláře a byty hospodářské správy.

Nejstarší částí purkrabství bylo jeho západní křídlo, sestavené ze dvou přilehlých traktů, později rozšířených nad sousedící úsek severního i jižního parkánu. Tato mohutná budova purkrabství byla v 2. polovině 15. století doplněna o druhý palác, situovaný v jižním parkánu. Ten sloužil potřebám druhého purkrabího, jenž zde byl ustanoven v souvislosti s opětovným uložením královských insignií. Druhý pozdně gotický palác vznikl dostavbou na již existující zástavbě v parkánu. Následně byl palác v jižním parkánu provozně propojený s císařským palácem nárožní dvoupatrovou přístavbou vloženou do jihovýchodního nároží nádvoří purkrabství. Při pozdějších stavebních úpravách byl jižní palác ze strany nádvoří doplněný o přízemní arkádu s terasou v patře.

Patrová zástavba purkrabství na severní straně nádvoří, postavená pravděpodobně až na počátku 19. století, pohltila vstupní bránu do nádvoří.

Po dokončení restaurace hradu zde zůstalo stát pouze druhé, pozdně gotické purkrabství v jižním parkánu, zbavené arkády a přístavby v jihovýchodním nároží nádvoří. Ostatní budovy purkrabství, s výjimkou rekonstruované brány ze 14. století, zcela zanikly.

Podkladem pro přípravu modelu bude archivní rešerše především grafické a fotografické dokumentace (kreseb zaměření z roku 1867, skicářů z roku 1888, plánové dokumentace z 80. a 90. let 19. století a.j.) a dále budou zohledněny dosavadní výsledky stavebně historických bádání.

Prezentace virtuálního modelu.

Dokument bude promítáný ve sklepním prostoru purkrabství (0.1), přístupném po vyrovnávacím schodišti z chodby na záchody návštěvníků. Na tento promítací sál bude navazovat v sousedním sklepním prostoru (0.10) expozice Vinařství na Karlštejně.

Prostor bude vybavený sedacím nábytkem pro cca 20 osob.

Audiovizuální systém bude navržený tak, že nenaruší hodnotu pozdně gotického sklepního interiéru a bude snadno demontovatelný.

II. Expozice pozdně gotických kamenických článků, podzemní prostory pod nádvořím purkrabství (0.2, 0.3) a archeologický objekt zaniklého točitého schodiště v parkánu (0.5).

Expoziční záměr:

Součástí řešení projektu IROP jsou i pozdně gotické suterénní prostory odbouraných přístaveb k dochované budově purkrabství, a to pod úrovní nádvoří purkrabství a také pod dnešním terénem jižního parkánu. Památkový význam a hodnota nově zpřístupněných suterénních prostorů bude umocněna expozicí vybraných kamenických prvků z období pozdně gotické přestavby hradu. Tyto prvky upozorní návštěvníky na málo známou fázi výstavby hradu, realizovanou špičkovou stavební hutí v době Vladislava II. Jagelonského.

Expozice bude volně přístupná v rámci návštěvnického provozu. Kamenické prvky budou proto zajištěny proti odcizení a budou umístěny tak, aby bylo eliminováno jejich poškození. Nesmí také ovlivnit svým umístěním provoz záchodů.

Expozice umožní návštěvníkům přiblížit část kamenických prvků, uložených v lapidáriu v přízemí Velké věže a přístupných tak pouze v druhém návštěvnickém okruhu. Trvalé umístění některých kamenických článků do nové expozice napomůže v budoucnosti dílčí reinstalaci dnes exponáty přeplněného lapidária.

Expozice kamenických prvků bude navazovat na prezentaci virtuálního modelu a dokumentu o stavebním vývoji hradu, který bude promítaný v přilehlém sklepním prostoru purkrabství (0.1).

Historicky exkurz, zaměřený na expoziční záměr. Po husitských válkách hrad Karlštejn získal znovu na významu. Na hradě, který byl považovaný za nedobytnou pevnost, byly uloženy královské insignie a další poklady českého království. V souvislosti s uložením pokladu musel v roce 1437 purkrabí Menhard z Hradce složit přísahu jako jeho ochránce. Denní péčí byl pověřen příslušník nižší šlechty (od 1437 Mikeš z Lidic). Tento systém snad existoval již dříve, a to v roce 1426, kdy Aleš Holický ze Štenberka je uváděn jako „gubernator catronum Karlstein“.

V roce 1453 byly Jiřím z Poděbrad znovu uloženy korunovační klenoty na Karlštejně a byl obnoven model, kdy o hrad pečoval příslušník vyšší šlechty a purkrabí z řad nižší šlechty (Aleš z Radče). Po volbě českým králem (1458) pověřil Jiří z Poděbrad svého syna Viktorina vrchním dozorem nad hradem (asi v roce 1462, po jeho zajetí v roce 1469 převzal vrchní správu nad Karlštejnem jeho bratr kníže Jindřich I. Minsterberský, nejpozději v roce 1471 z rukou nového krále Vladislava II.), purkrabím jmenoval rytíře, válečníka a diplomata Beneše z Weitmile (po roce 1471 též kutnohorský mincmistr, v roce 1479 povýšen do panského stavu).

Mezi jiným Kutnohorský sněm (1485) znova deklaroval systém správy hradu Karlštejna, a to dvěma osobami „jednomu z pánov a jednomu z vlyadyk ... poručen byl“. Z rozhodnutí Vladislava II. měl Beneš z Weitmile zůstat purkrabím do roku 1488 ale byl jím až do své smrti v roce 1496, tedy pravděpodobně 38 let. Teprve po smrti Beneše z Weitmile se v roce 1497 český sněm vrátil ke kompetenční otázce správy hradu, a to v rámci rozdělení nejvyšších zemských úřadů mezi panským a rytířským stavem. Sněm potvrdil dva karlštejnské purkrabí – pána a rytíře a vymezil jejich povinnosti. Prvním purkrabím z vysoké šlechty se stal krátce v roce 1497 na dobu několika měsíců Albert Libštejnský z Kolovrat, po něm pověstný a schopný Zdeněk Lev z Rožmitálu. Z rytířského stavu byl vybrán Heřman z Vojslavic (později Jan z Klenové, 1500, 1502). V době kdy byl Zdeněk Lev z Rožmitálu purkrabím (do roku 1504) specifikovaly české sněmy povinnosti karlštejnských purkrabí jako členů sboru nejvyšších zemských úředníků a posílily jejich zodpovědnost za královské insignie, korunní archiv a další poklady českého království uložené na hradě. Toto usnesení převzala v roce 1500 první ústava českého království. Šlechta tím manifestovala svou moc. Ani panovník neměl v té době snadný přístup do kaple sv. Kříže (podle P. Čorneje).

Význam a společenské postavení karlštejnského purkrabího bylo značné, a to již za spravování hradu Benešem z Weitmile. Tomu muselo odpovídat i jeho karlštejnské sídlo, to je purkrabský palác. Vedle reprezentační role purkrabského domu byl pro jeho stavební rozvoj podstatný institut dvojího purkrabího, reprezentanta vysoké šlechty, určeného především k ochraně královského pokladu a purkrabího z řad nižší šlechty, jehož posláním byla pravděpodobně běžná správa hradu. Z uvedených historických souvislostí je možné usuzovat, že ve sledované době, tedy v poslední čtvrtině 15. století bylo postaveno nové reprezentační sídlo purkrabího. Západní část dochované jižního křídla purkrabství se sklípkovými klenbami a záclonovými okny se s touto

představou shoduje. Také některé kamenické články z této doby, uložené dnes v hradním lapidáriu, dosahují mimořádné umělecké kvality. Není však jednoznačné, že pocházejí z purkrabského sídla. Mohly souviset se stavebními úpravami i jiných karlíštejnských budov, o kterých jsme doposud je málo informovaní (například mohutné krákorce arkýře, dnes sloužící jako lavice před druhou branou, patrně souvisí s tzv. audienční síní v císařském paláci, jejíž obložení je rovněž pozdně gotické).

Při hodnocení významu této pozdně gotické, respektive jagellonské architektury je nutné se zamyslet nad autorstvím přestavby purkrabství a dalších stavebních úprav hradu. Zdá se jako pravděpodobné, že na královském hradě Karlštejně, stejně jako na pražském hradu a na hradě Křivoklátu (vykoupený Vladislavem II. roku 1473) pracovala shodná huť. S touto hutí je spojený Hanuš Spiess (po roce 1471, Pražský hrad, Křivoklát) a od roku 1489 Benedikt Ried a jeho následovník mistr Pavel, známý více vedením Pernštejnské stavební huti. U této huti mimo jiné můžeme hledat analogie ke karlíštejnským fragmentům. Na účast královské huti na Karlštejně nepřímo poukazuje skutečnost, že svého času nejvlivnější muž v českém království a jeden z nejbohatších Zdeněk Lev z Rožmitálu, který byl též karlíštejnským purkrabím, inicioval spolu s Bohuslavem Hasištejnským z Lobkovic úpravy hradu Křivoklátu a jeho kaple pod vedením Hanuše Spiesse. Benedikta Rieda přizval k výstavbě svého nového sídla v Blatné.

Řešení expozice:

U schodiště z nádvoří purkrabství, na které budou podzemní prostory navazovat, je před fasádou purkrabství navržený sokl pro umístění prvního, doposud neurčeného exponátu, který bude zároveň upoutávkou expozice. Expozice bude zakončena v parkánu sestavou stupňů v původním točitém schodišťovém prostoru, který je součástí vstupní síně záchodů (0.5).

Exponáty budou prezentovány muzejním způsobem tak, aby bylo jednoznačně zřejmé, že nejsou instalovány na původním místě. Výjimkou je točité schodiště, i když stupně mohou pocházet z původního schodiště v baště sv. Mikuláše a ne z točitého schodiště purkrabství.

Fundus bude ocelový (masivní plech), kotvený do historického zdiva a skalního podloží. Přichycení kamenických článků bude pomocí trnů. Plocha plechů bude minimalizovaná.

Dvoujazyčný informační systém bude proveden na kovových deskách (součást plochy fundusu), případně na skleněných tabulkách (v souladu s informačním systémem hradu).

Součástí popisu bude název prvků, základní popis jeho původní funkce, datace a určení původního umístění. Případně budou zde reprodukovány historické kresby (například kresba článku KA 2354 od J. Střelby, kolem 1896) nebo rekonstrukční grafická schémata.

Základní panel s informacemi o expozici bude umístěn na začátku expozice v chodbě 0.2. Ten bude obsahovat dvoujazyčnou základní charakteristiku expozice a hodnocení významu vystavených kamenických prvků pro stavební dějiny hradu.

Nasvětlení jednotlivých exponátů je řešeno v rámci projektu IROP pro stavební povolení.

0.2 - vstupní chodba před záchody (původní, pravděpodobně pozdně gotická chodba spojující pozdně gotické sklepy pod purkrabstvím v prostoru jižního parkánu se sklepem pod pozdně gotickou přístavbou v jihovýchodním nároží purkrabského nádvoří), část mezi prosklenou stěnou a nárožním sklepem (0.3).

Kolekce kamenických středních šroubovitě kanelurovaných sloupků s patkami.

KA 3456, tříčtvrtečný sloupek s tříetážovým soklem, po stranách s výžlabky (podle evidenční karty: střední díl přípory, původně purkrabství), (výška/šířka/hloubka v cm) 76/39/49;

KA 3458, tříčtvrtečný sloupek se soklem s přilehlým fragmentem zešikmené plochy (bankálu) (podle evidenční karty: zlomek sloupku z přípory, původně purkrabství), 48/37/20;

KA 2354, tříčtvrtečný hruškovitý sloupek s dvouetážovým soklem, po stranách s výžlabky (podle evidenční karty:), 72/43/35.

Umístění a způsob adjustace:

Všechny tři prvky budou umístěné na jednotné nebo dělené polici, kotvené do jižní zdi chodby (hradební zeď ze 14. století) tak, aby nebyl omezený návštěvnický provoz. Přisvětlení exponátů bude pomocí bodových osvětlovačů, umístěných pod stropem protilehlé zdi.

Poznámka: V rámci návrhu architektonického řešení bude prověřena alternativa umístění tohoto souboru v 0.3, mezi vstupem do sklepa 0.1 a skleněnou stěnou, a to z důvodů provozních. Chodba se za skleněnou stěnou pravděpodobně zužuje a její provozní šířku zde dále může ovlivnit předpokládaný skalní východ.

0.3 – sklep se skalním východem před záchody (pozdně gotický sklep v jihovýchodním nároží purkrabského nádvoří, původně sklenutý valenou klenbou).

Kolekce kamenických prvků portálu.

Soklové články:

KA 3454 e, soklový článek portálu z levé strany (fragment); půdorysně okosený článek se středním kanelurovaným profilem v místě lomení (profilace zleva k vnitřní okosené straně: okosení dole se pravouhle zalamující do rámu, výžlabek, šroubovitě kanelurovaný prut přecházející do lišty, výžlabek, obloun s okosením), (podle evidenční karty: původně purkrabství), 89/53/47;

KA 3454 a, soklový článek portálu z pravé strany (detailní popis v obrácené skladbě viz KA 3454 e) (podle evidenční karty: původně purkrabství), 79/44/44;

Umístění a způsob adjustace:

Soklové prvky budou umístěny na podložkách z masivního ocelového plechu položených na severní zvýšené úrovni sklepní místnosti. Je možno zvážit dílčí vysazení exponátu před líc podezdívky avšak tak, aby nebyl omezený návštěvnický provoz.

Přisvětlení exponátů bude pomocí bodových osvětlovačů, umístěných pod stropem u protilehlé zdi.

Poznámka: Podle evidenční karty ústředního seznamu jsou součástí kompletu portálu dále články **KA 3454 b - d, dva vrcholové a jeden boční díl** v současné době sestavené a podezděné v lapidáriu hradu, 147/188/46 (?).

V případě, že se následným výzkumem potvrdí, že tyto články se soklovými prvky souvisí, bude sestava o tyto prvky doplněna. Podložka z ocelového plechu bude prodloužena o svislou subtilní část ve tvaru portálu.

Kolekce kamenických prvků záclonového okna.

KA 3452 a - d, vrcholová část záclonového ostění (dva články) a část středního profilovaného sloupku (dva články), 217/94 (sloupek 20)/39.

Umístění a způsob adjustace:

Sestava bude zavěšená na východní stěně (hradba ze 14. století) na podložce z masivního ocelového plechu (nebude širší než střední sloupek, tj. 20 cm). Při adjustaci je nutné počítat s původně vloženým kamenný poutcem.

Přisvětlení exponátů bude pomocí bodových osvětlovačů, umístěných pod stropem u protilehlé zdi (nad původním klenebním pasem).

Poznámka: Pokud se dalším výzkumem prokáže, že článek ostění **KA 3448** je součástí kompletu záclonového okna bude zváženo jeho zapojení do prezentované sestavy.

0.5 – vstupní prostor záchodů s lavicí (původní, pravděpodobně pozdně gotické točité schodiště s předsíní). Dosavadním archeologickým výzkumem je odhalena základová partie zdi schodiště a předsíně.

Kolekce kamenných stupňů s vřetenem.

Ze stupňů je dnes v lapidáriu hradu sestaveno torza točitého schodiště. Stupně jsou po obvodu podezděny. Přelomený jalový stupeň leží samostatně. Evidenční čísla jednotlivých stupňů vychází z pořadí stupňů v sestavě. Průměr vřetene je cca 16 cm, 1. rozměr je výška stupně, 2. rozměr celková délka (včetně vřetene) a 3. rozměr šířka na vnější straně. Celková výška sestavy (bez KA 3480 a, b) je cca 122 cm.

KA 3474, 25/95/50; **KA 3475**, 21/105/40; **KA 3476**, 17/96/33; **KA 3477**, 17/87/31; **KA 3478**, 20/87/46; **KA 3479**, 22/80/36; **KA 3480 a, b (jalový (?), bez vřetene)**, 22/87/30;

Umístění a způsob adjustace:

Stupně budou pravotočivě sestavené v prostoru zakonzervované základové partie původního točitého schodiště. První stupeň bude v původní pozici, známé z dobových kreseb. Stupně na vřetenu budou spojeny na zdíci vápennou maltu, po obvodě budou kotveny do ocelového pláště, který bude kruhový schodišťový prostor uzavírat ve výšce od 2. po 5. stupeň a půdorysně také v pozici těchto stupňů.

Prisvětlení schodiště bude pomocí bodového osvětlovadla, umístěného nad vřetenem schodiště.

Poznámka: Definitivní způsob adjustace schodiště bude zvažován po odkrytí jeho celé původní základové partie. Jako alternativní řešení je navrženo podezdění stupňů po vnějším obvodu schodiště do celkové výšky cca 100 cm.

Pozdně gotický portál s okosenou hranou. Portál, dnes druhotně použitý v zadržce z konce 19. století ve skalním sklepu, bude sesazen na místě zaniklého ostění vstupu do kruhového schodiště. Komplet bude zajištěn kotvením jedné ze stojin do přilehlé hradební zdi a rozpěrou, kotvenou do nadpraží nad druhou stojinou.

III. Expozice tesařských prvků v suterénu Císařského paláce.

Expoziční záměr:

Součástí řešení projektu IROP je suterén císařského paláce, který je dnes z části využitý jako záchody pro návštěvníky, rozvodna a sklad. Dosavadní degradující stavební úpravy, realizované v 60. až 90. letech 20. století budou odstraněny a mimořádně cenný interiér suterénu paláce bude revitalizován do stavu před jeho zasypáním stavebním rumem na sklonku 19. století. To znamená, že suterén bude znovu rozdělený příčnou zdí na západní sál se vstupem s arkádového přístavku paláce a na východní část, která bude provozním zázemím. Součástí památkové koncepce obnovy suterénu paláce je také rekonstrukce původních dřevěných stropních konstrukcí podle kreseb z 19. století, realizovaná v tradičních tesařských technologiích. Umístění dochovaných historických, především středověkých rozměrných tesařských prvků v prostoru nově upraveného suterénního sálu má proto logický kontext. Tesařské prvky jsou dnes soustředěny především v III. NP velké věže. Jedná se především o prvky, které byly vyjmuty z konstrukcí hradu v době jeho restaurace na sklonku 19. století a následně uloženy v hradním muzeu. Část těchto prvků byla původně vystavená v arkádě Císařského paláce, v místě dnešního schodiště do suterénu. Jejich současné problematické umístění v III. NP velké věže bylo iniciováno z nedostatku jiných možností jejich prezentace. To souvisí s dlouhodobou koncepcí proměny prohlídkových tras z expozic muzejního nebo galerijního charakteru na náznakové dobové instalace. Například gotický dřevěný sloup se sedlem (KA 2379 a – c) byl umístěn v tzv. Manské síni v II. NP císařského paláce. Umístění tesařských prvků ve III. NP velké věže souvisí s úspěšnou prezentací středověkých a renesančních fošen na podhledu tohoto sálu, realizovanou v souvislosti se statickým zajištěním stropů na sklonku 90. let 20. století.

Původní tesařské prvky, které budou součástí expozice, by se měly stát integrální součástí revitalizovaného prostoru. Nezbytný fundus expozice bude proto po materiálové stránce i po stránce řemeslného zpracování odpovídat novým dřevěným tesařským konstrukcím, které budou dominantními prvky interiéru. Dále budou v suterénu paláce prezentovány prvky vyjmuté ze dřevěných stropů hradu při sanaci statických poruch v 90. letech 20. století. Jedná se o polychromované průvlaky stropů Císařského paláce. Ty budou sloužit jako lavice pro návštěvníky. Dále se jedná o trámy vyjmuté ze stropní konstrukce ve velké věži. Ty budou použity do nové stropní konstrukce v zadní části suterénu paláce.

Ještě do doby restaurace hradu byly zachovány celé hrázděné pozdně gotické stěny (IV. NP. Císařského paláce, II. NP purkrabství). Není vyloučeno, že část těchto konstrukcí byla uložena, jako ostatní stavební prvky, po roce 1900 v hradním muzeu. Ve sbírkách hradu jsou doposud tesařské prvky, které by mohly být součástí těchto konstrukcí (KA 2368 a – c). Ve fondech hradu je rovněž „zdvojený svislý trám krovové konstrukce“ délky téměř 4 m (KA 02379 a), který podle popisu by mohl být středním sloupem pozdně gotického krovu purkrabství. Výzkum bude v tomto směru nutno dokončit. Nabízí se umístění těchto prvků na jižní stěně v přízemí arkádového přístavku, tedy nad vstupním jezdeckým schodištěm do suterénu císařské paláce jako upoutávka na expozici v sále. Chybějící prvky hrázděné stěny nebo vazby krovu je možné rekonstruovat podle podrobných dobových kreseb (J. Mocker, 1888, J. Střelba, kolem 1896).

Expozice v suterénu paláce umožní návštěvníkům sálu zhlédnout část fondu tesařských prvků umístěných ve vyšších podlažích velké věže, která je přístupná pouze návštěvníkům třetího návštěvnického okruhu. Přemístěním části prvků se odlehčí prostorům ve věži. Expozice bude přístupná v rámci kulturních a společenských akcí v sále nebo na speciální objednávku.

Historicky exkurz, zaměřený na expoziční záměr.

Suterén císařského paláce má obdobný osud jako suterénní prostory zaniklých přístaveb dochované části purkrabství.

Stavba paláce hradu byla zahájena kolem roku 1350. Polozapuštěné přízemí (dnešní suterén), určené ke skladování zásob a možná také k ustájení zvířat bylo přístupné z nádvoří rampou (arkádový přístavek je pozdější, patrně až z doby vlády Václava IV.). Stavba paláce byla dokončena nejpozději v listopadu roku 1455, kdy na hradě pobýval Karel IV. se svým dvorem. Podle nákresů z roku 1867, který zachycuje podobu suterénu paláce, prošla stropní konstrukce poměrně složitým stavebním vývojem. Ze zobrazení se jako nejstarší jeví část stropu ve východní části suterénu. Zde byly Mockerem dokumentovány (1867, 1888) původní sloupky se sedly. Jedno sedlo se dochovalo ve fondech hradu (KA 2368 b, c).

Podle projektové dokumentace z konce 80. let 19. století se počítalo s obnovou suterénu paláce. Patrně zhoršující se situace ve financování stavby a extrémní množství stavebního rumu, vzniklého při bouracích pracích na paláci, donutily využít suterén jako gigantický kontejner. V té době ještě byla doprava materiálů významnou položkou v rozpočtu stavby a ponechání stavební suti z demolovaného zdiva bylo výraznou finanční úsporou. Zásyp suterénu paláce byl vytěžen pravděpodobně v 60. letech 20. století v rámci přípravy plánované rekonstrukce. Obnovený suterén byl následně jen utilitárně zastropený železobetonovými prefabrikáty a později z části využitý pro záchody návštěvníků.

Řešení expozice:

U jezdeckého schodiště z nádvoří císařského paláce, na jižní stěně přízemí arkádového přístavku bude umístěn dominantní tesařský prvek (část středověké hrázděné konstrukce nebo krovu, viz expoziční záměr). Exponáty v suterénním sále budou prezentovány muzejním způsobem, avšak s maximální snahou o jejich integraci do řešeného prostoru. Fundus budou tvořit především dřevěné prvky, napojené tesařskými spoji na stropní konstrukci (přízední sloupky, případně průvlaky). To platí především pro trámy a prkna stropních konstrukcí, sloupky a krákorce budou kotveny ke zdivu kovovými prvky, doplněnými dřevěnými distančními vložkami.

Dvoujazyčný informační systém bude proveden nejlépe na skleněných tabulkách, a to v souladu s informačním systémem hradu. Součástí popisu bude název prvků, základní popis jeho původní funkce, datace na základě dendrochronologie a určení původního umístění. Případně budou zde reprodukovány historické kresby (J. Mocker 1867, 1888; J. Střelba, kolem 1896) nebo rekonstrukční grafická schémata.

Základní panel s informacemi o expozici bude umístěn na začátku expozice, a to na západní straně prvního zděného sloupu v sále od jeho vstupu. Ten bude obsahovat dvoujazyčnou základní charakteristiku expozice a hodnocení významu vystavených tesařských prvků pro stavební dějiny hradu.

Nasvětlení jednotlivých exponátů je řešeno v rámci projektu IROP pro stavební povolení. Osvětlení bude shodné jako již realizované osvětlení přízemí císařského paláce (v tzv. Konírně).

Západní stěna (severní část), instalace pozdně gotických krákorců.

Exponáty budou usazeny v distanční vzdálenosti od zdi pomocí kovových trnů opatřených dřevěnou vložkou (u sloupu s krákorcem).

KA (?), sloup s krákorcem, sloup 25/25/302, vysazení krákorce 118;

KA 2378, krákorc s trojitým konvexním probráním, 19/30/100.

Severní podélná stěna, instalace stropních trámů a záklopových fošen.

Trámy a fošny budou komponované do samostatných sestav ve dvou sousedících středových polích stěny, vymezených přízedními sloupky na kamenných patkách pod podélným přízedním

průvlakem. Levé pole má osovou vzdálenost mezi sloupy 429 cm a pravé 338 cm, což je dostatečná šířka pro vkomponování uvažovaných tesařských prvků. V levém poli se počítá s umístěním trámů ve třech úrovních nad sebou (nejdelší trám je 267 cm); v pravém poli s umístěním fošen rovněž ve třech úrovních (nejdelší fošna je 253 cm). Nosná trámová konstrukce v polích bude připomínat hrázdění. Do průvlaku a dole do výměny budou tesařskými spoji vložené dva svíslé trámy, na které budou upevněné pomocí kovových úchytů s rektifikací jednotlivé vodorovně ložené exponáty:

Levá sestava trámů (od shora dolů):

Horní úroveň:

KA 2374, profilovaný trám, (výška/šířka/délka trámu v cm) 20/22/221;

KA 2369, trám profilovaný dvěma výžlabky, 27/24/117.

Střední úroveň:

KA 2375, profilovaný trám, 22/20/267 (délka trámu KA 2374 a KA 2375 může být prohozená, nutno ověřit).

Dolní úroveň:

KA 2372(?), profilovaný trám s náběhem profilace z levé strany, 29/27/78;

KA 2370 a KA 2371, navazující díly profilovaného trámu, 29/27/78;

KA 2373, profilovaný trám s náběhem profilace z pravé strany, 29/27/78.

Dolní sestava fragmentů trámu bude podložena fošnou kámpovanou do trámů nosné konstrukce a zajištěnou dřevěnými kolíky.

Pravá sestava fošen (od shora dolů):

Horní úroveň:

KA 2368, plochá záklopová fošna s kámpováním, 9/39/253.

Střední úroveň:

KA 2366, profilovaná záklopová fošna, 8/33/234.

Dolní úroveň:

KA 2365, profilovaná záklopová fošna, 6/22/102;

KA 2367, profilovaná záklopová fošna, 11/28/87.

Poznámka: Jako variantní řešení se dává k úvaze sestavení všech prvků (trámů a fošen do jedné výškové linie (cca 120 až 160 cm nad podlahou). Jako podložka bude sloužit průběžný trám, tesařským spojem napojený na sloupy přízedního průvlaku. Zleva doprava by byly seřazené trámy a následně prkna. Celková sestava všech prvků včetně 20 cm distancí by byla dlouhá cca 1680 cm, což odpovídá délce stěny.

Východní stěna (jižní část), instalace sloupu se sedlem.

Exponát bude usazen v distanční vzdálenosti od zdi pomocí kovových trnů opatřených dřevěnou vložkou.

KA 2378 a, sloup s okosenými hranami a jedním dochovaným uchem, 34/32/302;

KA 2378 b, c, sedlo ze dvou trámů, nahoře z profilace vybíhá abakus, 49/19/(šířka)205.

Celková výška sestavy je asi 315 cm.

Poznámka:

Součástí expozice je 6 kusů masivních profilovaných průvlaků s polychromií, z doby restaurace hradu (cca 40/40/400), vyjmutých ze stropních konstrukcí císařského paláce v 90. letech 20. století. Důvodem byl jejich havarijný stav.

Z těchto trámů bude sestavena průběžná lavice podél jižní zdi sálu.

IV. Expozice Vinařství na Karlštejně ve sklepení purkrabství (0.10).

Expoziční záměr.

Cílem expozice, situované do autentického pozdně gotického sklepa purkrabství (0.10) je přiblížit návštěvníkům tradici vinařství na Karlštejně. V terénním reliéfu v zahradách svahu Kněží hory je dodnes možné rozeznat terasy vinic. Část těchto teras, ještě se zachovanými kamennými zídkami je i na hradním pozemku v blízkosti první brány. Vinařství v Karlštejně je i nadále živé díky Výzkumnému ústavu vinařskému se sídlem v obci Karlštejn ale také díky tradiční podzimní slavnosti vinobraní, která každoročně vrcholí na nádvoří hradu. Expozice připomene vinařskou tradici na Karlštejně.

Náhledová expozice představí vinný hradní sklep se sudy a dalším vinařským zařízením. Do instalovaného vinného sklepa bude možné volně nahlédnout z přilehlého sklepa (0.1), kde bude po dobu návštěvníckého provozu promítán dokument a stavebním vývoji hradu.

Historický exkurz, zaměřený na expoziční záměr.

Tradice vinařství na Karlštejně je doložena již z doby jeho založení. Kronikář Karla IV. Beneš Krabice z Veitmile připomíná v 70. letech 14. století pěstování podunajských odrůd vín na vinicích pod Karlštejnem. Nejednalo se tedy o odrůdy z Francie, ani o místní tak, jak se dovídáme z Romance o Karlu IV. (J. Neruda, Balady a Romance, 1883).

V části purkrabství, která je řešená projektem IROP, se nacházejí jeho nejhodnotnější prostory. V přízemí dva pozdně gotické sály s diamantovou klenbou a záclonovými okny. V suterénu jsou to sklepní, rovněž pozdně gotické klenuté prostory (0.1, 0.10). Sály v přízemí prošly celkovou obnovou při restauraci hradu na sklonku 19. století a znova v 80. letech 20. století. Sklepní prostory, které nebyly doposud zpřístupněné veřejnosti, se naopak dochovaly v autentickém stavu.

Řešení expozice.

Před vstupem do vinného sklepa bude v přilehlém sklepě (0.1) u jeho východní zdi instalován **dvoujazyčný informační skleněný panel** s textem, přibližujícím historii vinařství na Karlštejně (úryvek z kroniky Beneše Krabice z Veitmile s textem vztahujícím se k vinařství na Karlštejně v souvislosti se založením Nového města Pražského, údaje o současném vinařství na Karlštejně). V grafické části panelu bude mimo jiné mapa okolí hradu s vyznačením polohy doložitelných teras zaniklých vinic.

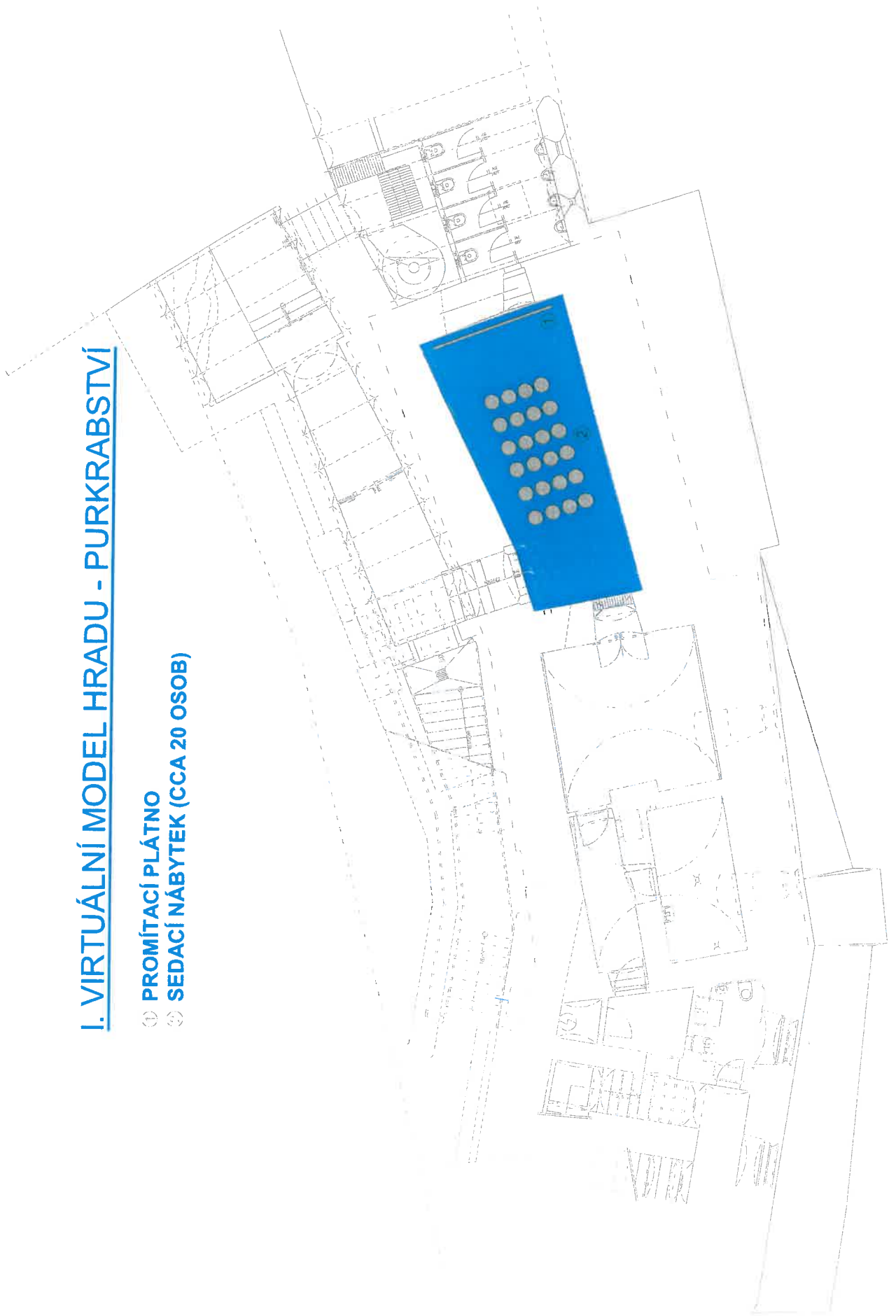
Při jižní a severní zdi sklepa (0.10) budou instalované staré sudy, položené na kamenných prazích. K tomuto účelu se počítá s třemi ostěnými bez profilací, které jsou v současné době druhotně vloženy do dveřních otvorů cihelných kójí ve skalním sklepu (tento záměr je již uplatněný v projektu IROP pro stavební povolení). Předpokládá se celkový počet pěti až sedmi velkých sudů (150 až 200 litrů). V čele sklepa při východní zdi bude umístěn vinařský lis. Interiér sklepa bude dále vybaven vinařskými potřebami (sklenice, koštovačky, svíce, láhne, špuntovačka apod.). Stavební řešení interiéru a elektroinstalace je součástí projektu IROP.

Poznámka:

Na expozici vinařství bude v budoucnosti navazovat obnovená vinice na terasách před první branou hradu. Její založení bude souviset s revitalizací hradní zahrady.

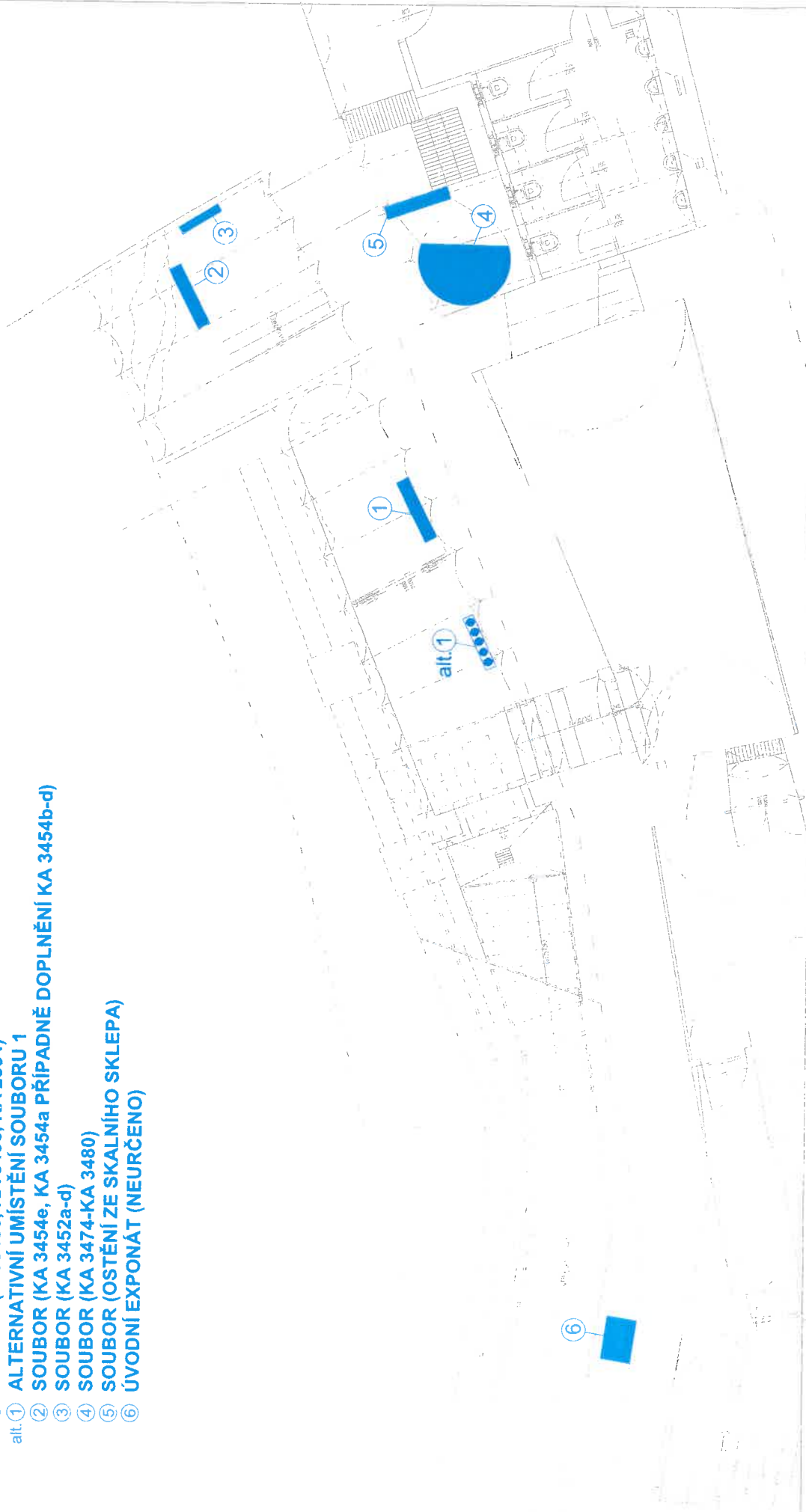
I. VIRTUÁLNÍ MODEL HRADU - PURKRABSTVÍ

- ① PROMÍTACÍ PLÁTNO
- ② SEDACÍ NÁBYTEK (CCA 20 OSOEB)



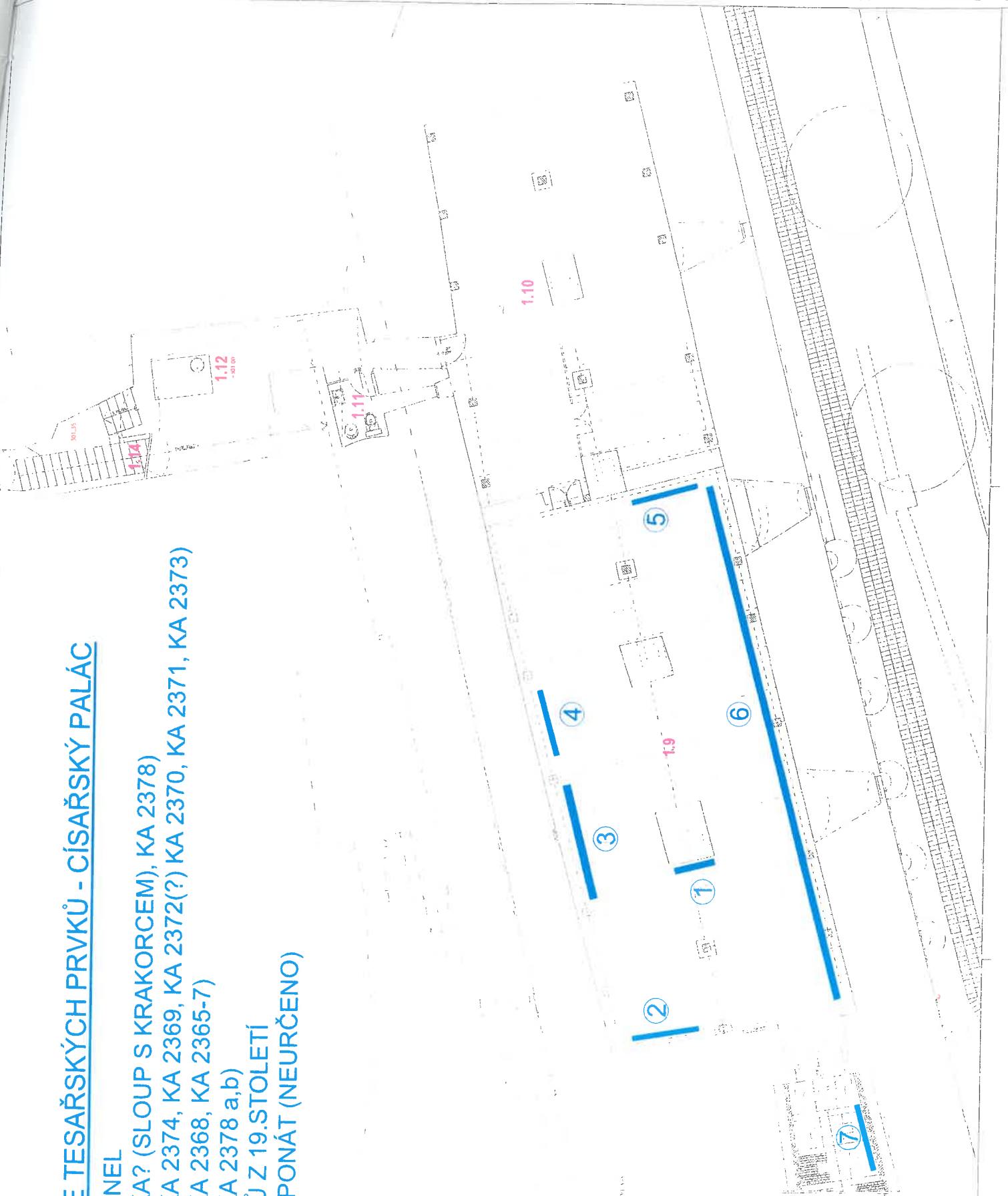
II. EXPOZICE KAMENICKÝCH ČLÁNKŮ - PURKRABSTVÍ

- ① SOUBOR (KA 3458, KA 3456, KA 2354)
- alt. ① ALTERNATIVNÍ UMÍSTĚNÍ SOUBORU 1
- ② SOUBOR (KA 3454e, KA 3454a PŘÍPADNĚ DOPLNĚNÍ KA 3454b-d)
- ③ SOUBOR (KA 3452a-d)
- ④ SOUBOR (KA 3474-KA 3480)
- ⑤ SOUBOR (OSTĚNÍ ZE SKALNÍHO SKLEPA)
- ⑥ ÚVODNÍ EXPONÁT (NEURČENO)



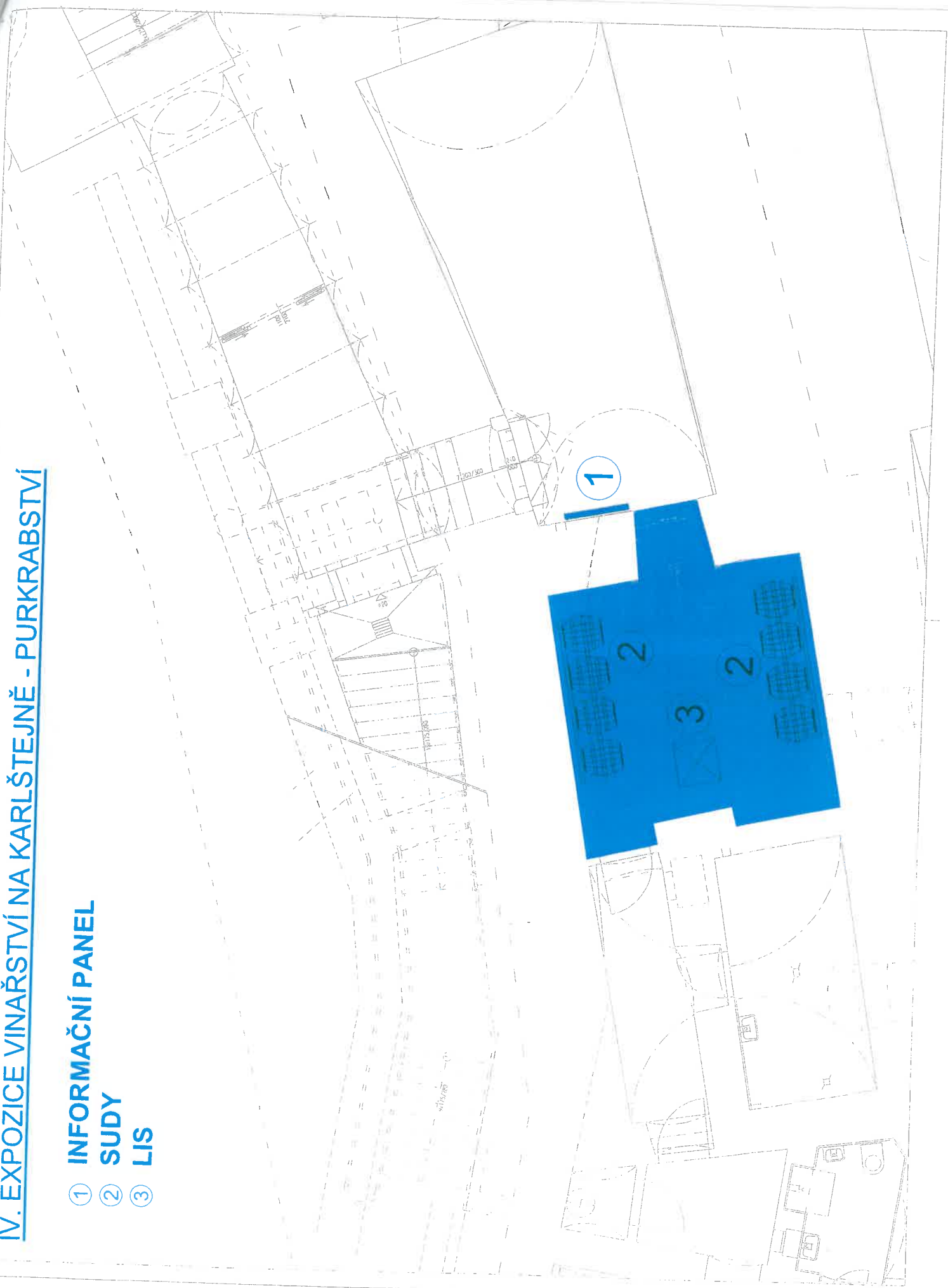
III. EXPOZICE TESAŘSKÝCH PRVKŮ - CÍSAŘSKÝ PALÁC

- ① ÚVODNÍ PANEL
- ② SOUBOR (KA? (SLOUP S KRAKORCEM), KA 2378)
- ③ SOUBOR (KA 2374, KA 2369, KA 2372(?)) KA 2370, KA 2371, KA 2373)
- ④ SOUBOR (KA 2368, KA 2365-7)
- ⑤ SOUBOR (KA 2378 a,b)
- ⑥ 6 KS TRÁMŮ Z 19.STOLETÍ
- ⑦ ÚVODNÍ EXPONÁT (NEURČENO)



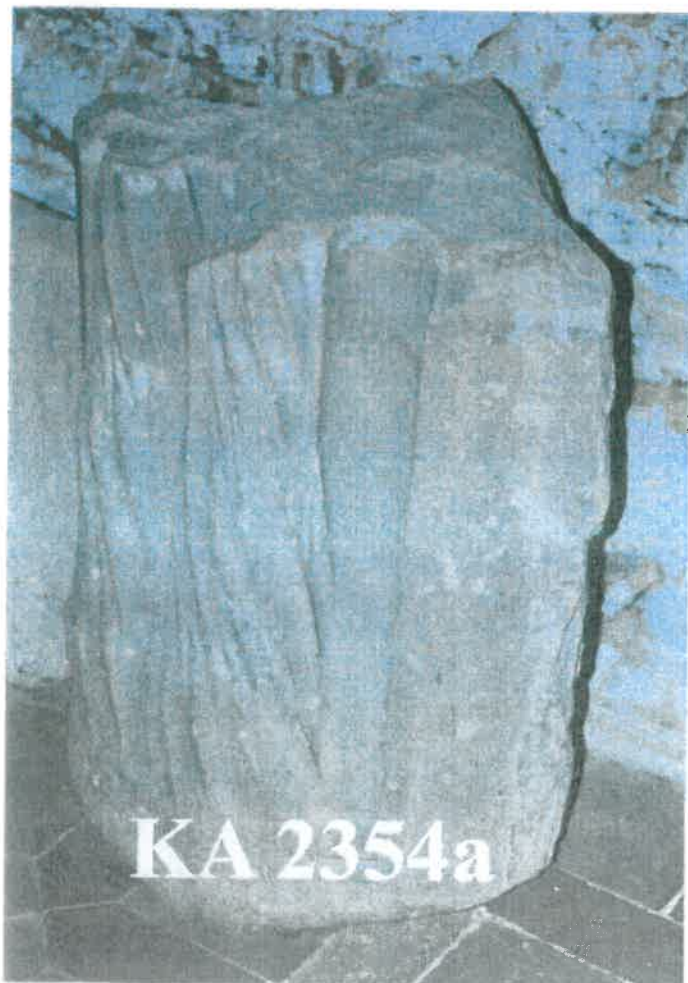
IV. EXPOZICE VINAŘSTVÍ NA KARLŠTEJNĚ - PURKRABSTVÍ

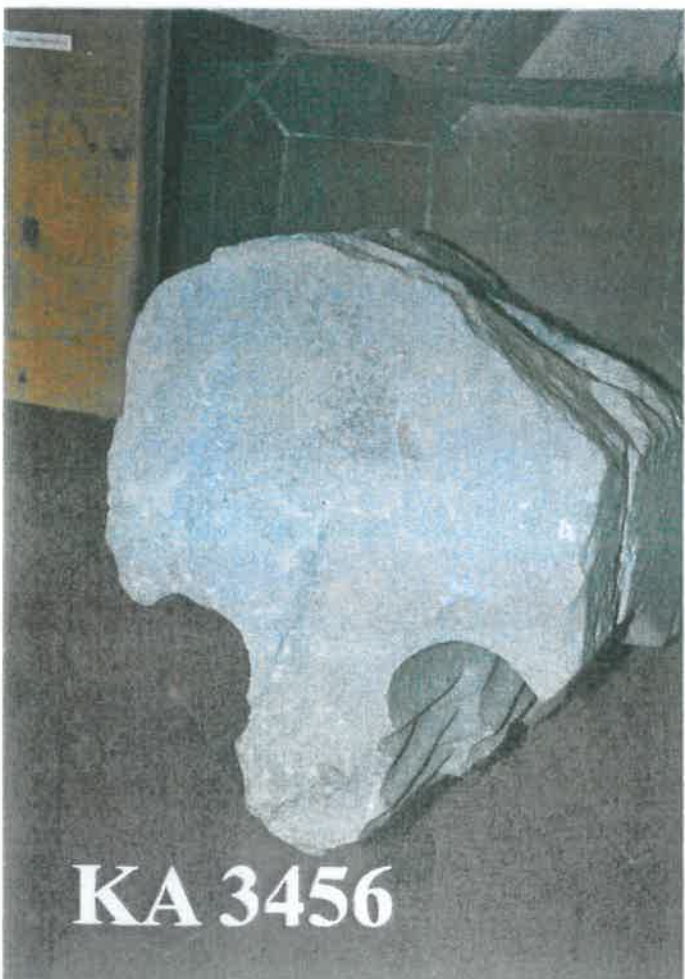
- ① INFORMAČNÍ PANEL
- ② SUDY
- ③ LIS

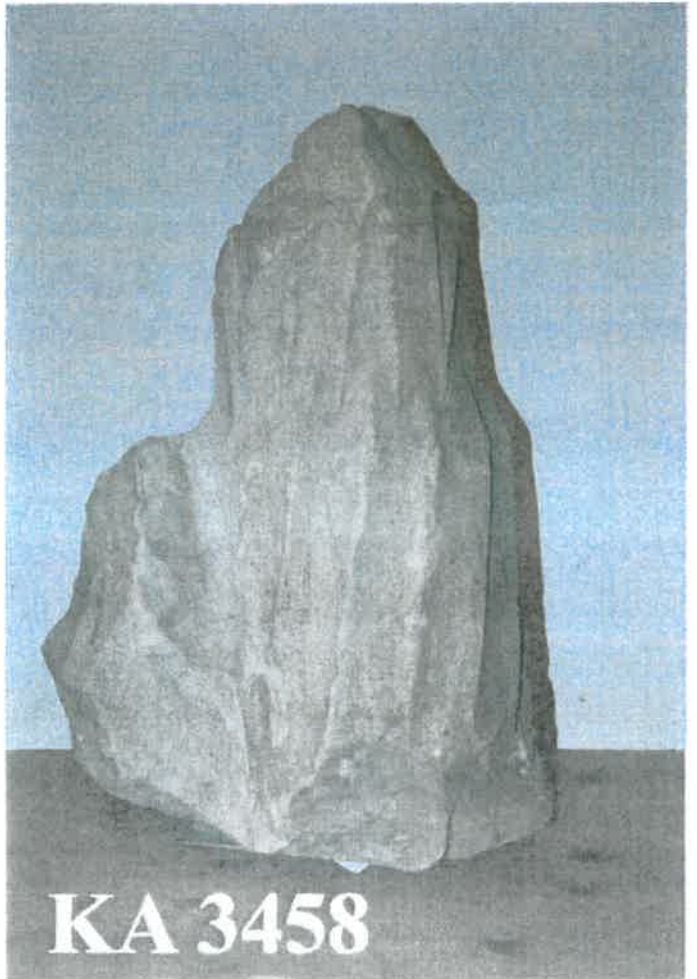














KA 3458



KA 3458



KA 3452 a - d



KA 3452 a - d



KA 3474-3479
KA 3480 a, b



KA 3474 - 3479
KA 3480 a,b



KA 3474 - 3479
KA 3480 a,b



KA 3474 - 3479
KA 3480 a,b



KA 2365



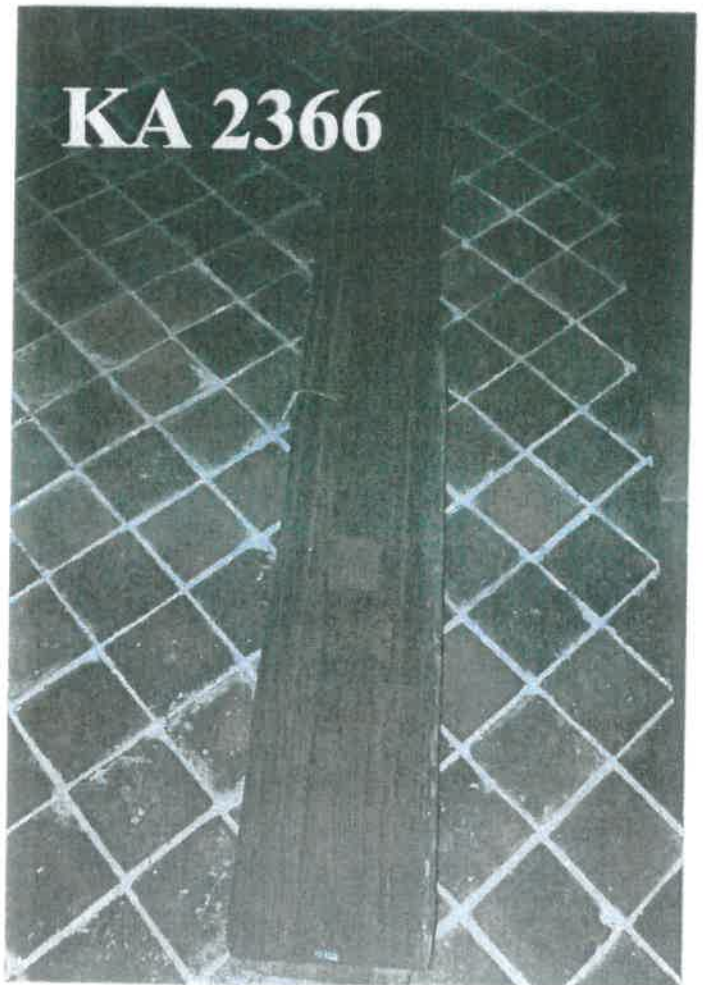
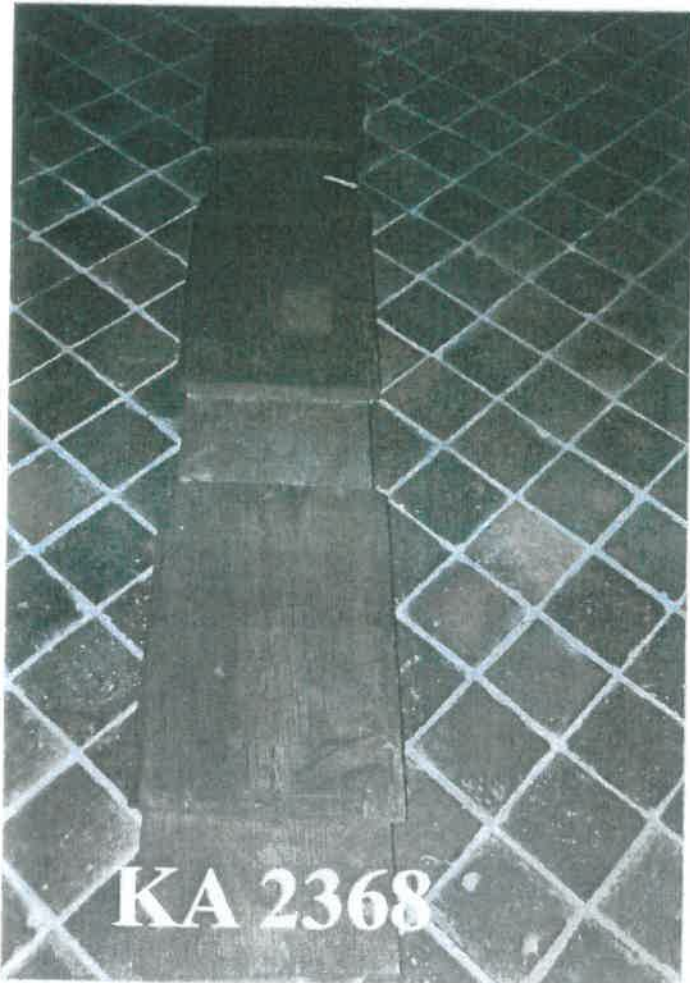
KA 2367



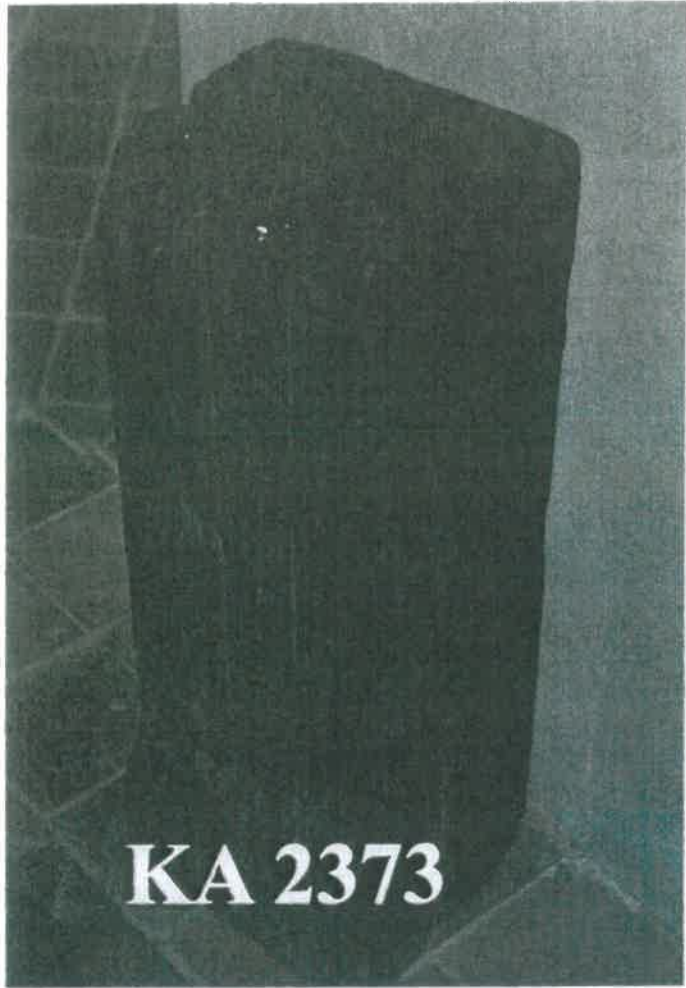
KA 2354



KA 2354







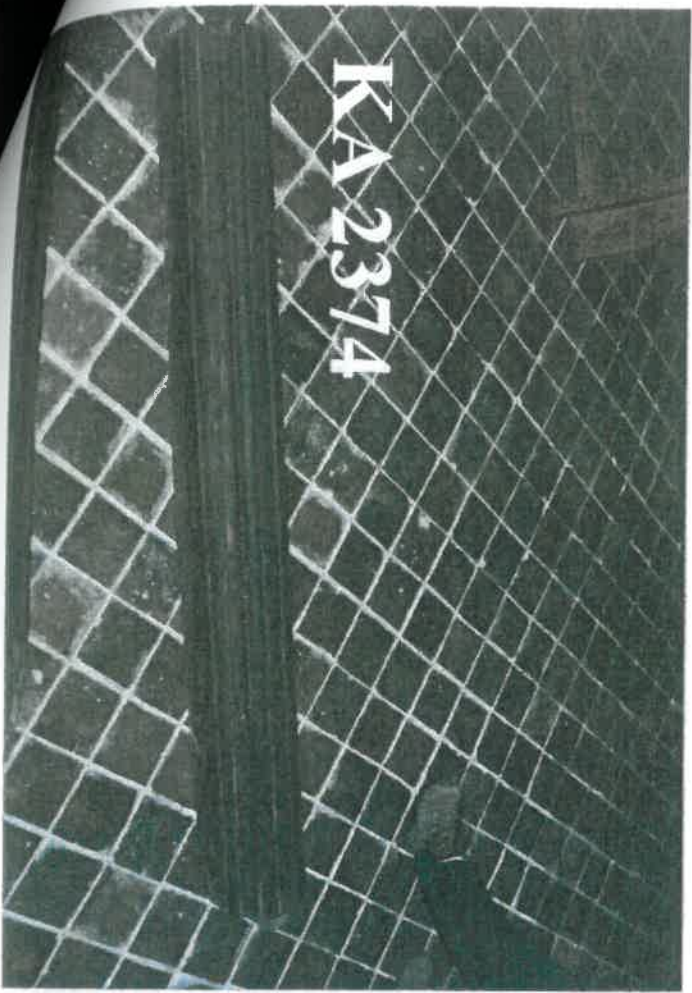
KA 2373



KA 2372



KA 2380 b
KA 2380 c



KA 2374



KA 2375



KA 2379a



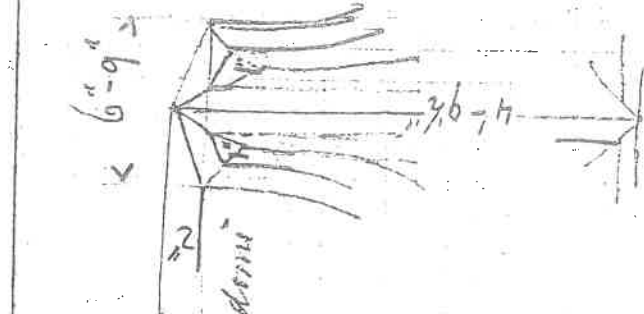
KA 2379a

18th/596

miter's card
open n patch b. domi

6"-9"

3/6-14



lavie's pot
solbandem 14"

29"

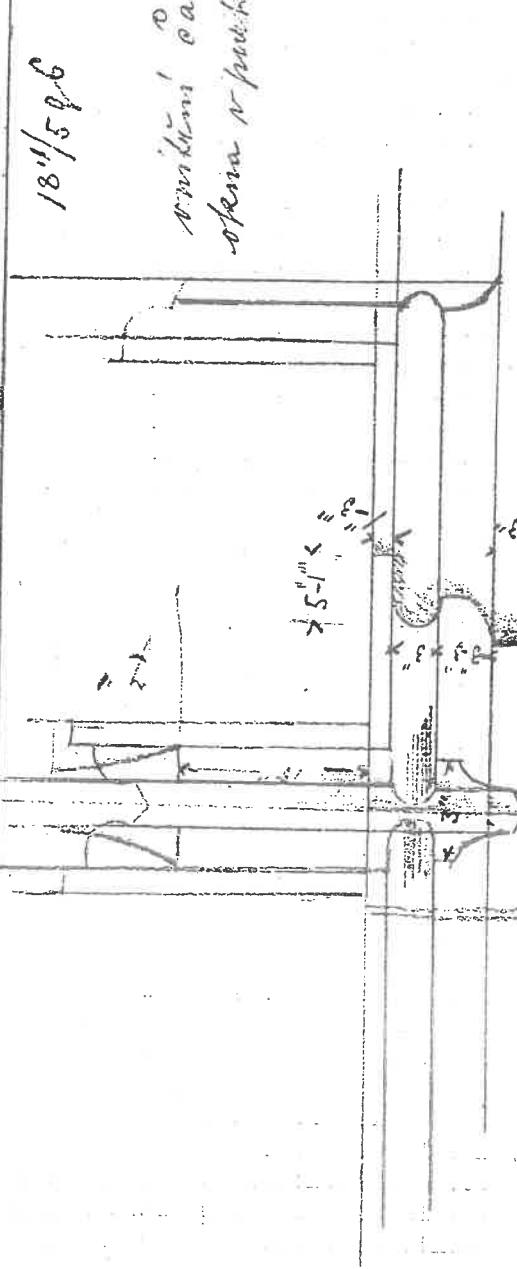
15"

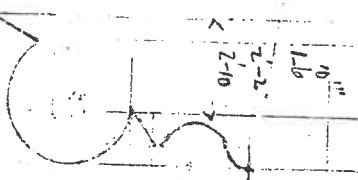
5-1-11"

miter's column
solbandem

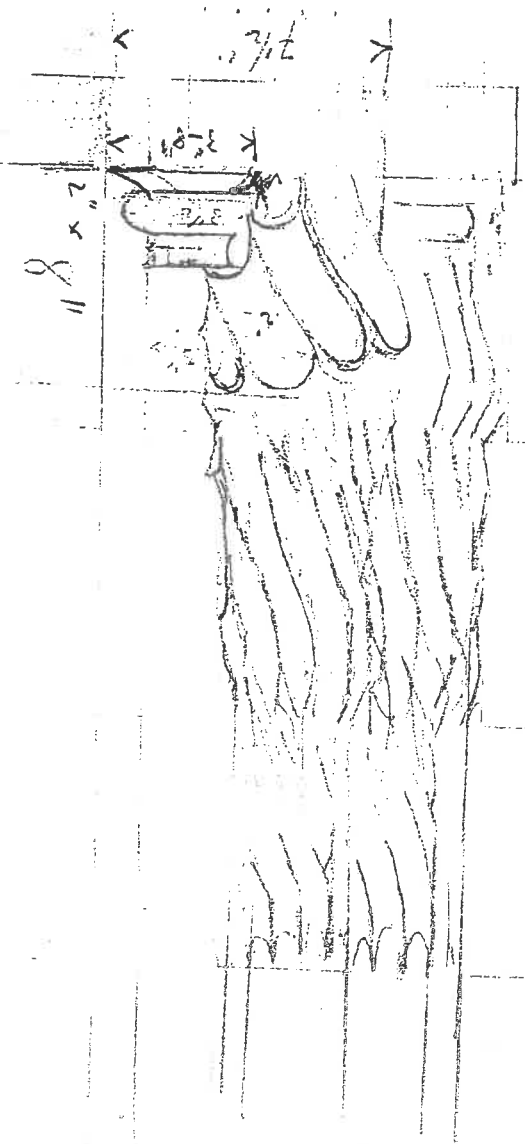
stone's patch n patch. domi

3/6-14





8



18' 2" 0"

partokah & Ipoahie
Kopie P. Marie
18' 2" 95

5' 8"

14' 0"

5' 3"

9"

16"

6' 3/4"

0' 6"

1' 1/4"

4' 10"

2' 8"

2' 2"

5' 5 1/2"

6-0-1

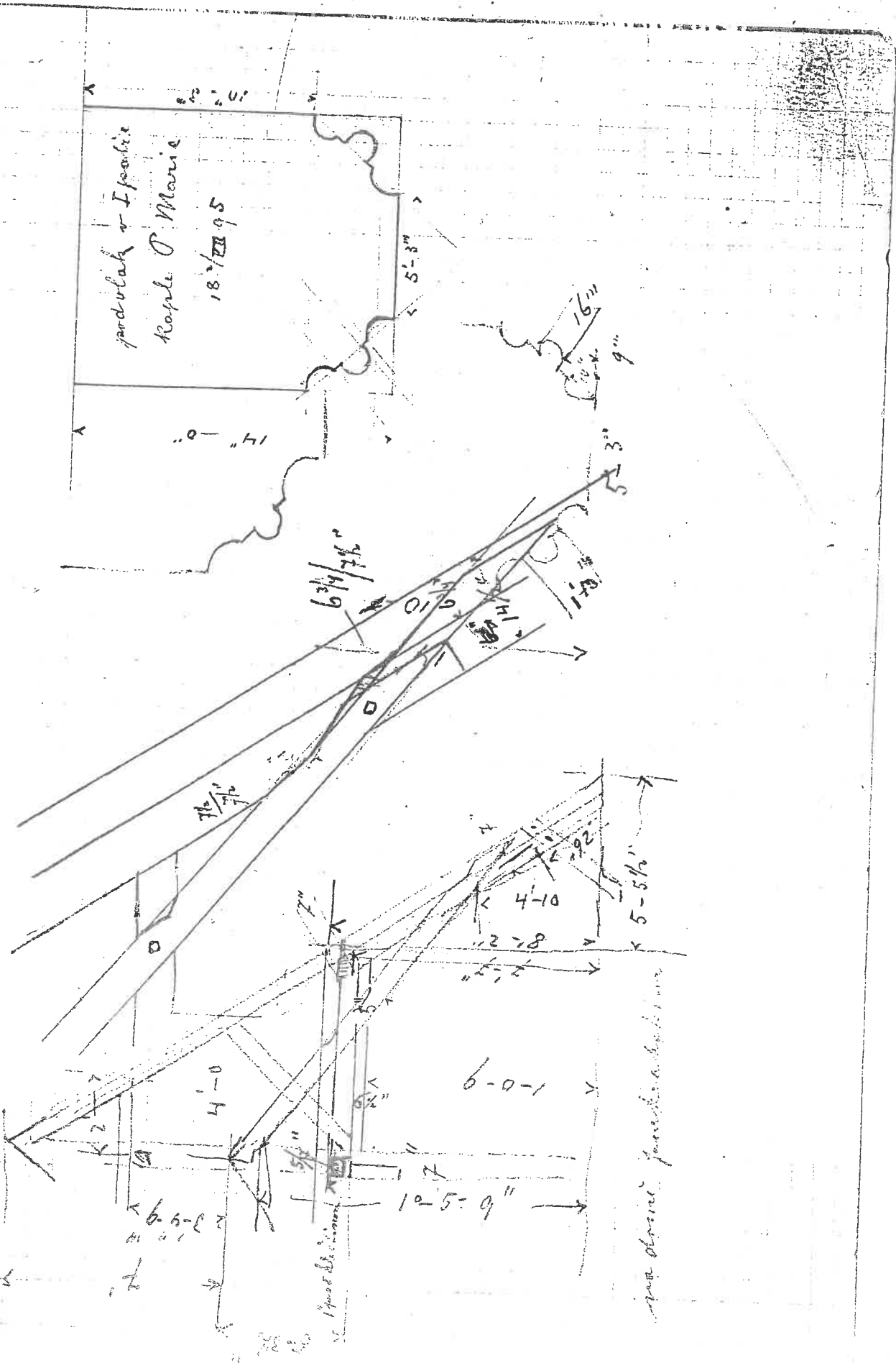
12-5-9"

4' 0"

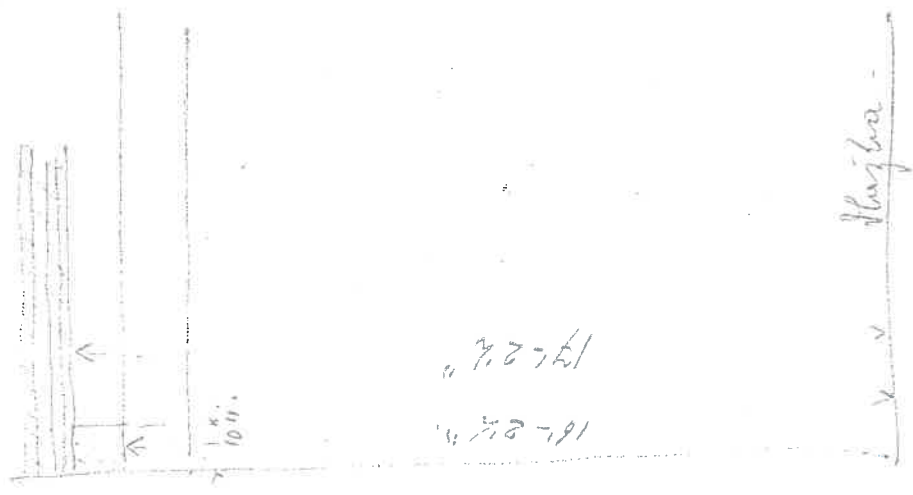
6-6-8"

1' 1/2" 1/2" 1/2"

dua dawai: pambesian bukit

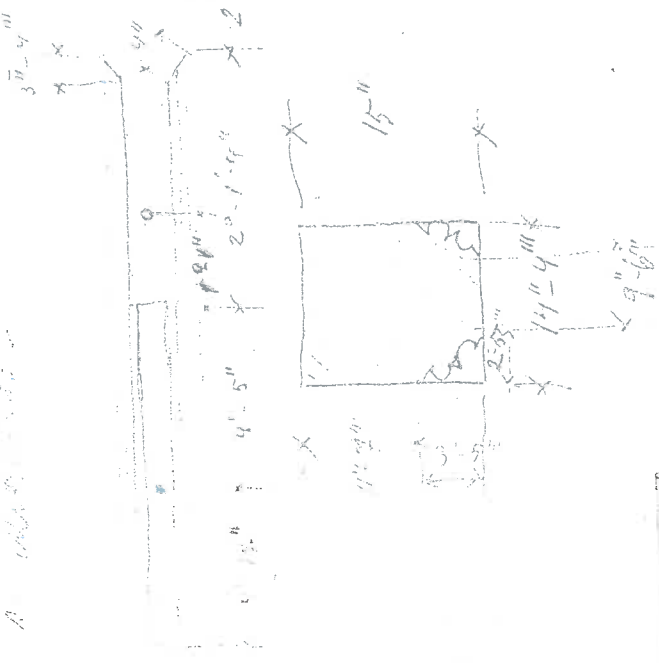


Handwritten notes on the left side of the page, possibly describing the project or materials.



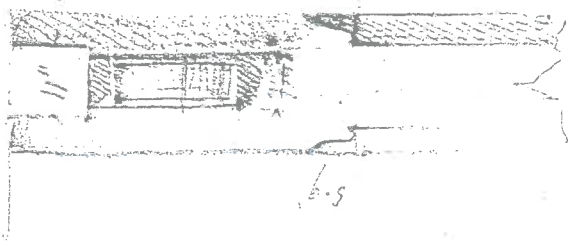
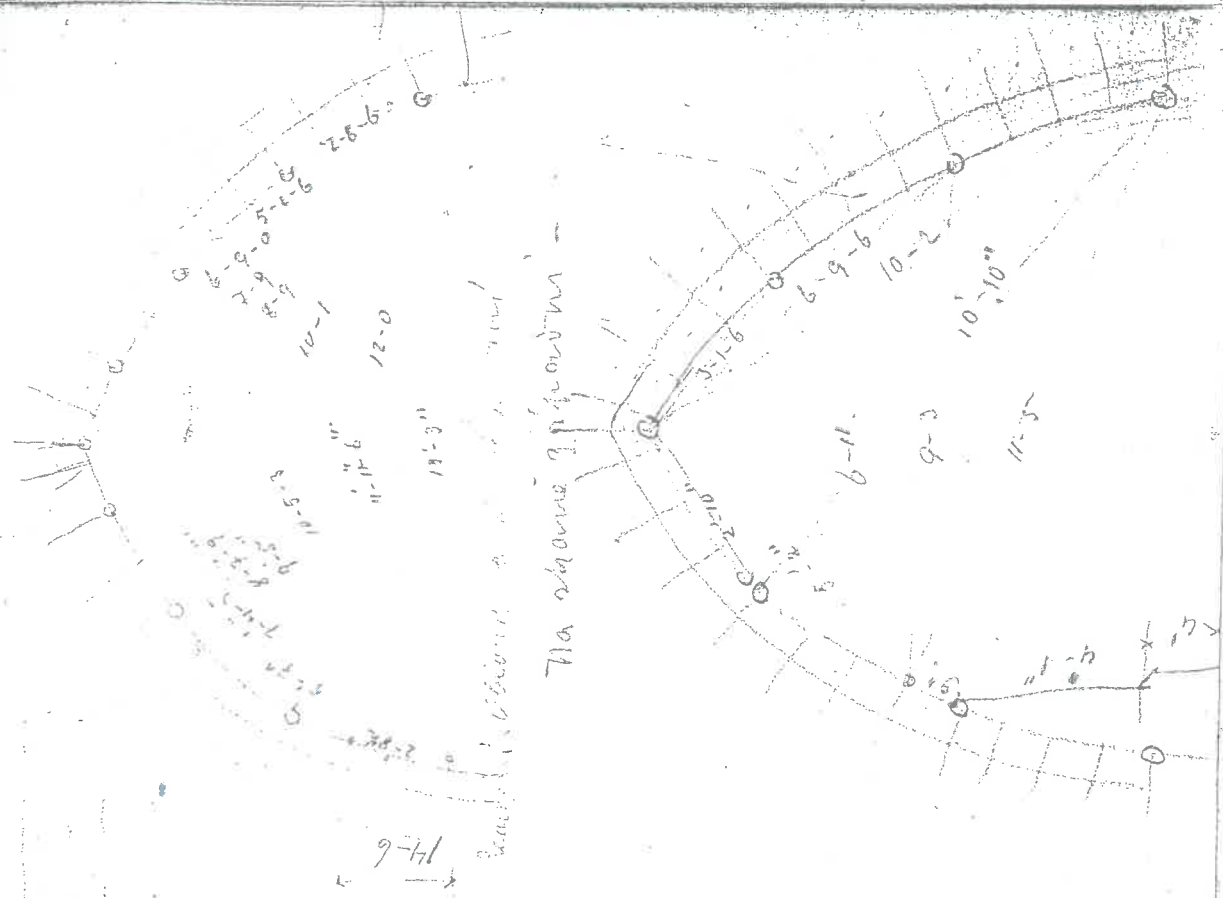
Handwritten label 'Plumb line' with an arrow pointing to a vertical line in the drawing.

Handwritten notes on the right side of the page, possibly describing the project or materials.

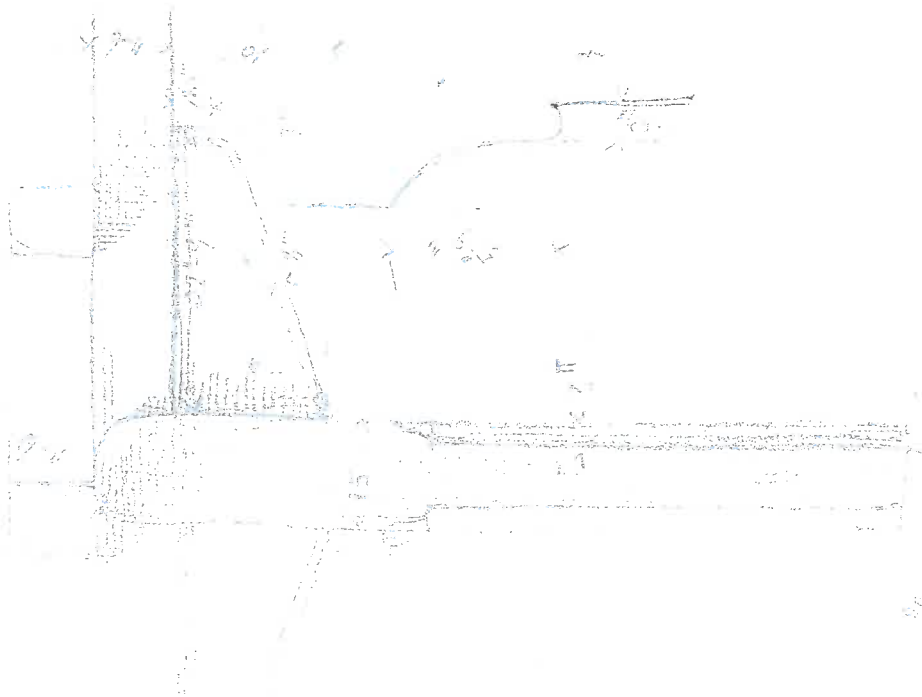


Handwritten numbers: 11-2, 3-5.



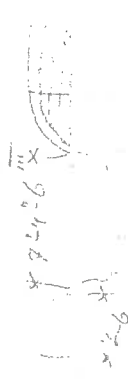


14.6
 7.9
 7.6 - 8.9
 1.3
 1.3

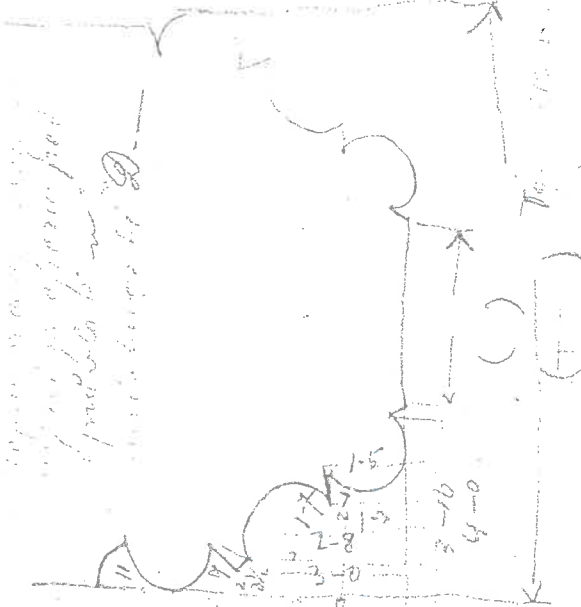


Sketch a foundation or underpinning

Plan of ... 13

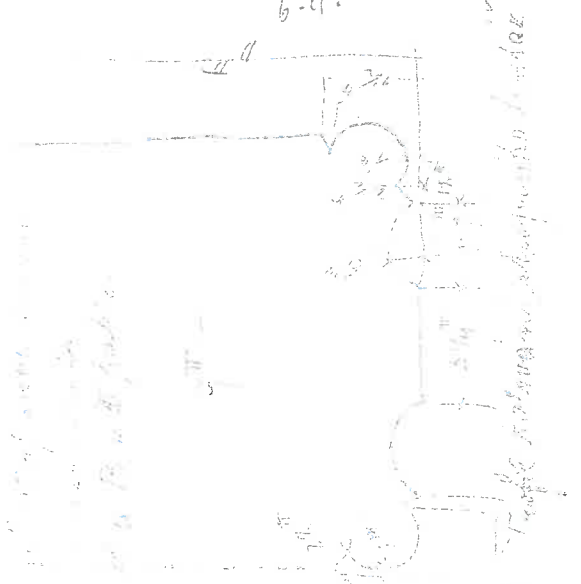


... ..
... ..
... ..

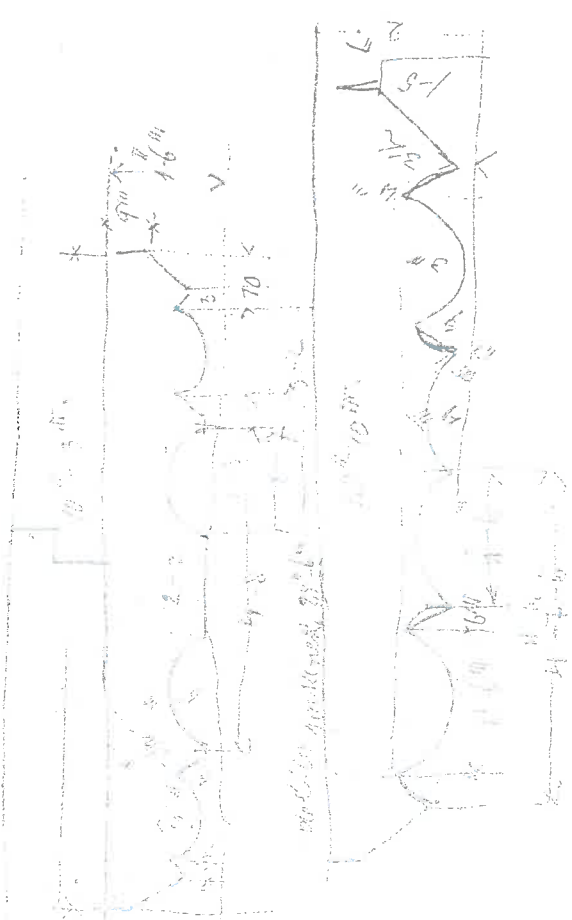


The

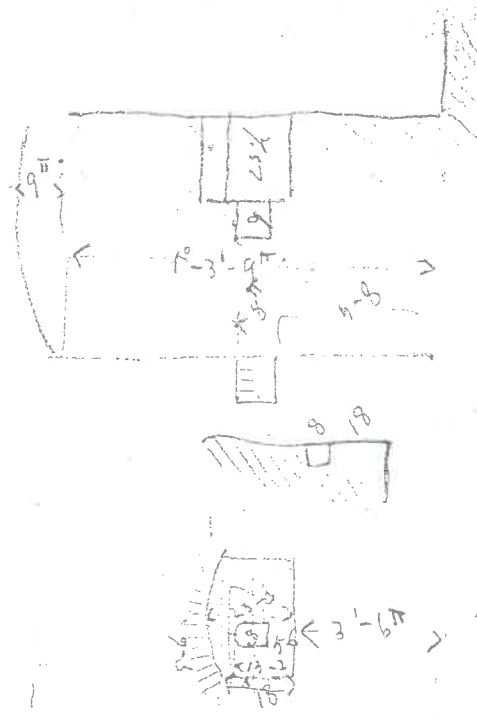
... ..
... ..
... ..



The



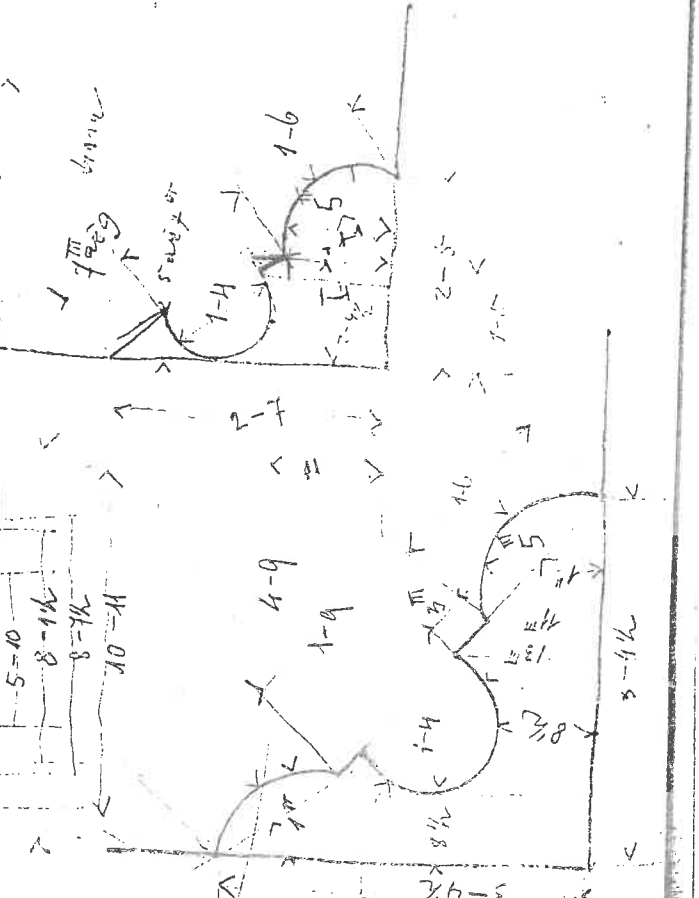
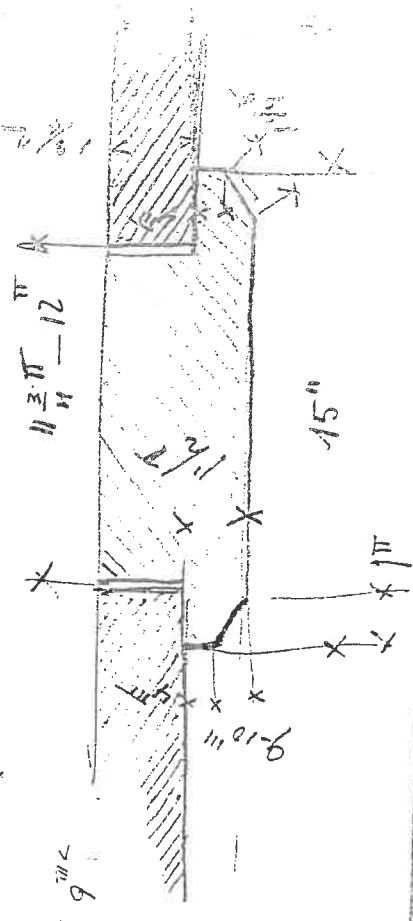
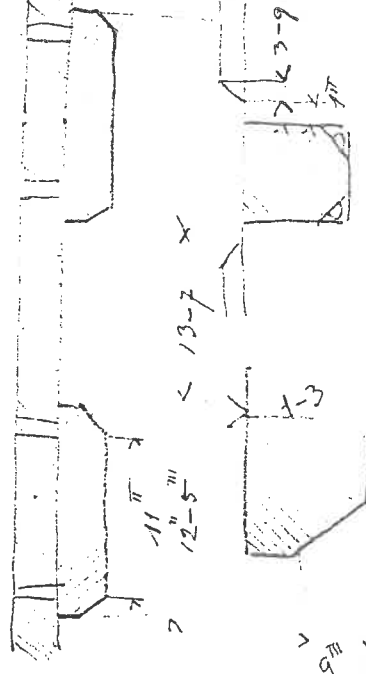
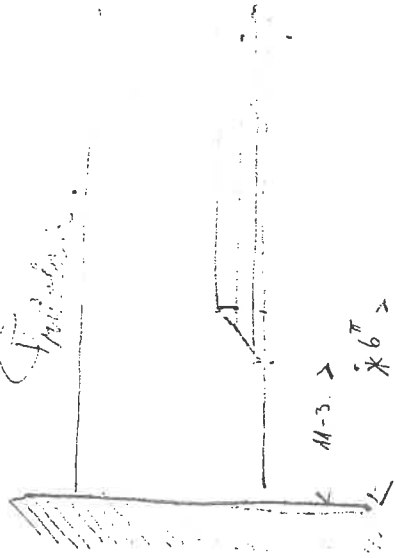
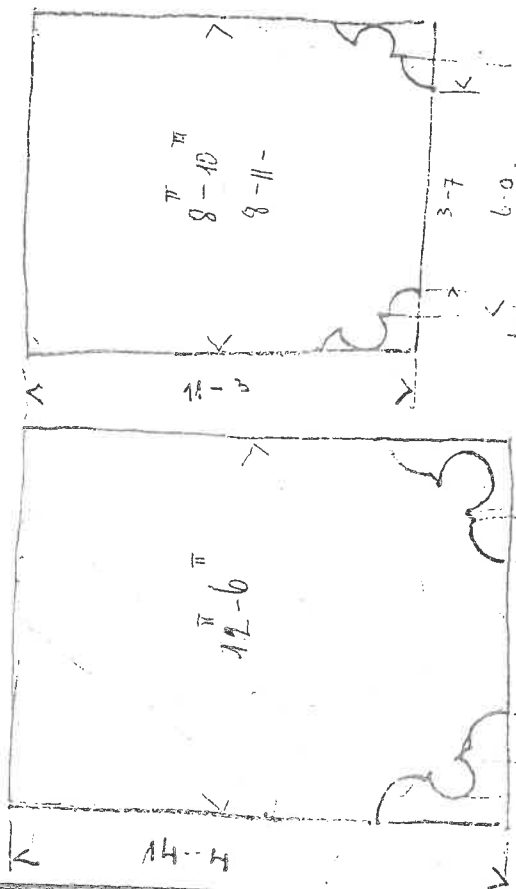
The



Circle boards

Transom

Front door

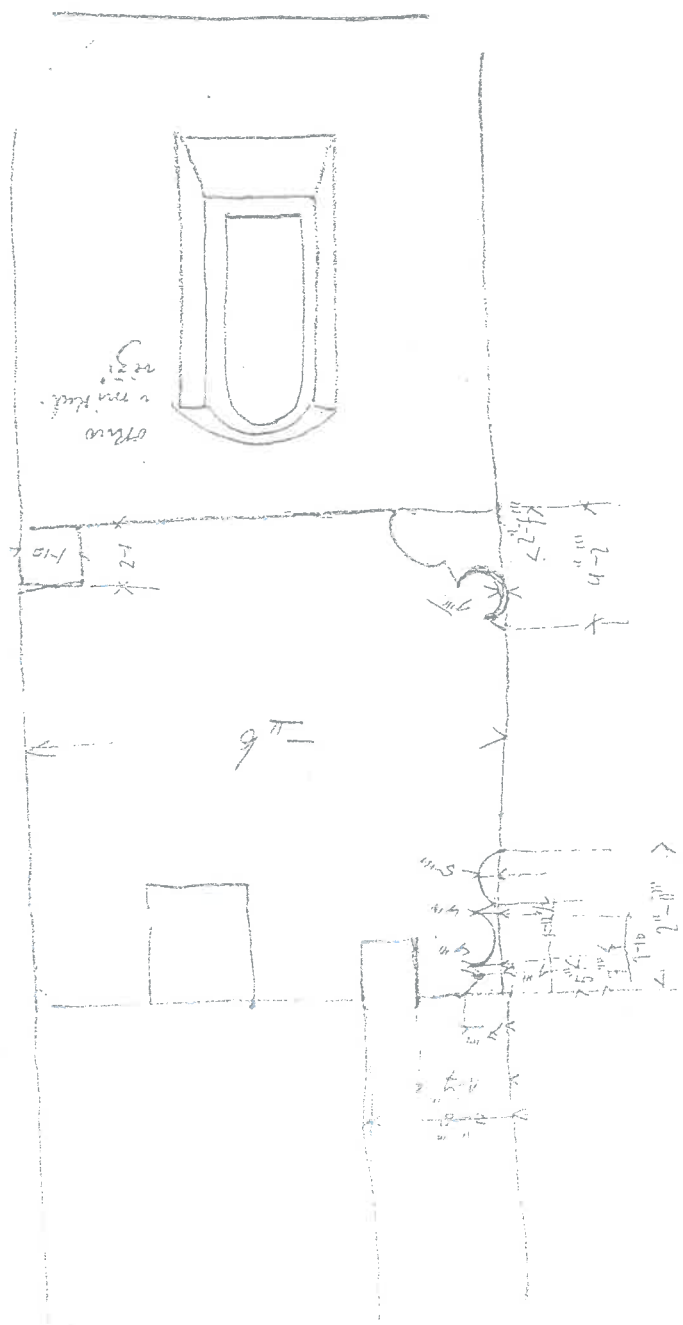




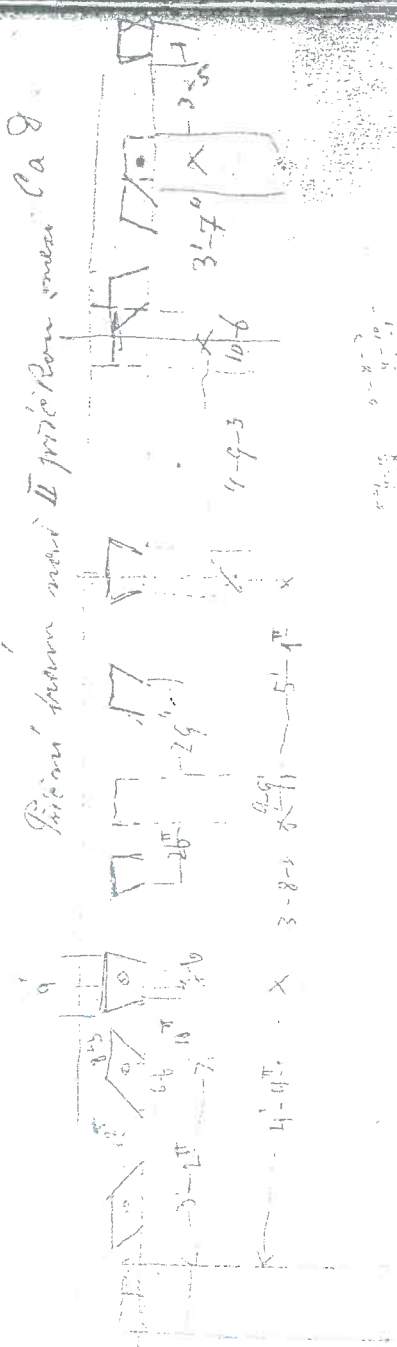
Konstrukce v místnosti C
 2'-4" m.I.

průřez konstrukce dřevěná stěna zerníky ve II. patře

Parti de l'édifice, a piece

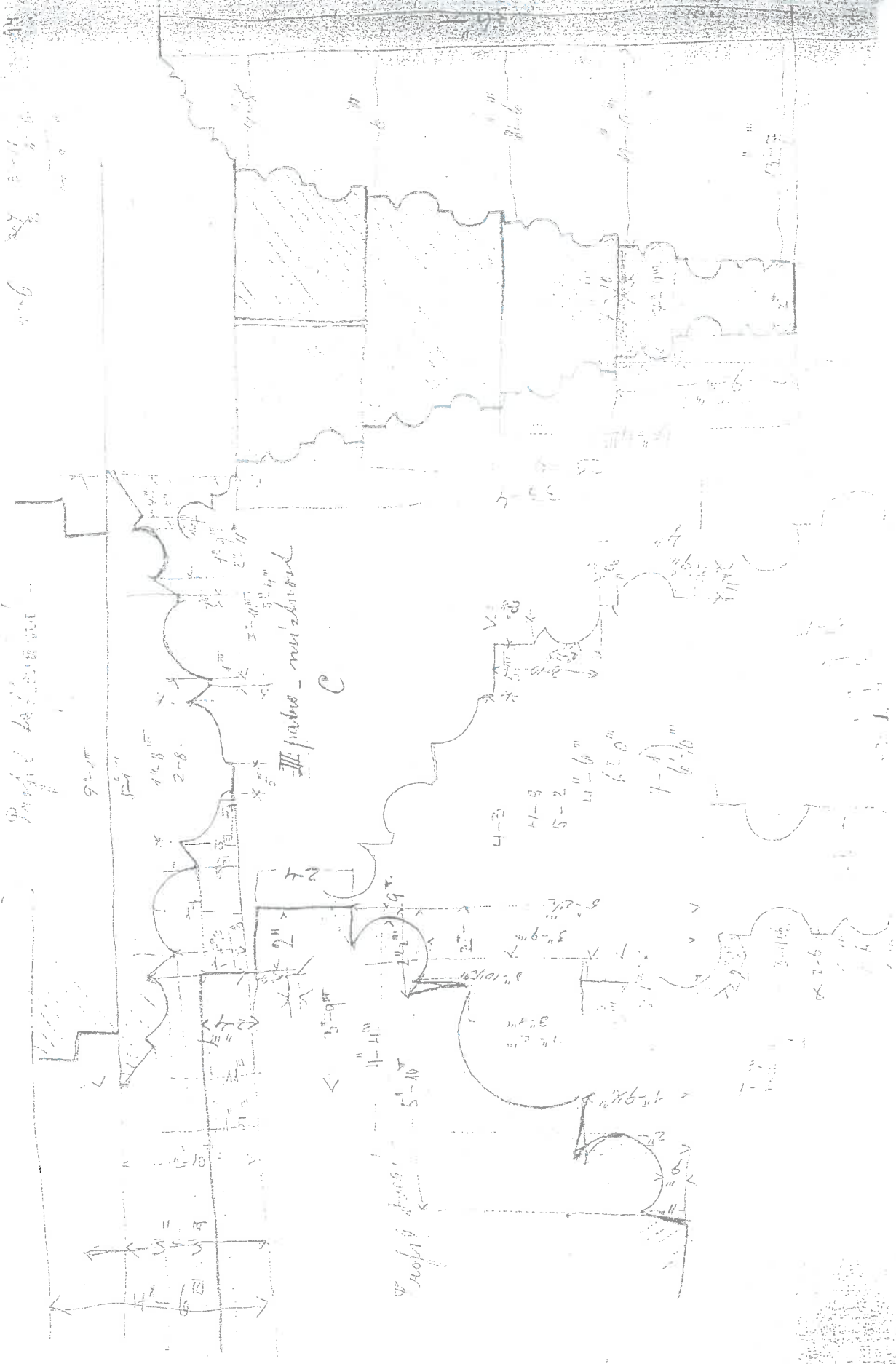


Parti de l'édifice, a piece



Parti de l'édifice, a piece

1888/I



NKP hrad Karlštejn, IROP, Libreto, Záměr

- I. Expozice kamenických článků.**
- II. Expozice vinařství na Karlštejně.**
- III. Expozice tesařských a truhlářských prvků.**
- IV. Virtuální model hradu – areálu purkrabství**

Zpracovali:



I. Expozice kamenických článků, podzemní prostory pod nádvořím purkrabství (A, B) a objekt točitého schodiště v parkánu (C).

Úvod:

V závěru stavební restaurace hradu Karlštejna přišla v roce 1894 řada na budovy purkrabství. Bylo to v době, kdy již končila stavební obnova věží a císařského paláce podle projektu v té době již zesnulého profesora Friedricha Smidta. Práce na purkrabství pokračovaly pod vedením nového architekta. Tím byl Josef Mocker, Smidtův žák a dlouholetý spolupracovník, který na místě od začátku řídil i obnovu hradu Karlštejna.

S přípravou projektu obnovy purkrabství se léta otálelo a profesor Smidt se touto částí hradu ani podrobně nezabýval. Purkrabství bylo totiž až to poslední chvíle nepřístupné pro podrobné průzkumy. To znemožňovaly kanceláře hospodářské správy a byty, které zde až do posledních chvil byly umístěné.

Purkrabství do doby zásadní rekonstrukce na konci 19. století mělo zcela odlišnou podobu. Nádvoří purkrabství téměř zcela svíraly budovy. Jen z východní strany byla z části odhalená hradební zeď navazujícího nádvoří císařského paláce s třetí branou.

Nejstarší částí purkrabství bylo jeho západní křídlo, sestavené ze dvou přilehlých traktů, později rozšířených nad sousedící úsek severního i jižního parkánu. Tato mohutná budova purkrabství byla v 2. polovině 15. století doplněna o druhý palác, situovaný v jižním parkánu.

Ten sloužil potřebám druhého purkrabího, jenž zde byl ustanoven v souvislosti s opětným uložením královských insignií na hradě Karlštejně. Druhý pozdně gotický palác vznikl dostavbou na již existující zástavbě v parkánu. Následně byl palác v jižním parkánu provozně propojený s císařským palácem nárožní dvoupatrovou přístavbou do jihovýchodního nároží nádvoří purkrabství. Při pozdějších stavebních úpravách byl palác ze strany nádvoří doplněný o přízemní arkádu s terasou v patře. Patrová zástavba purkrabství na severní straně nádvoří, postavená pravděpodobně až na počátku 19. století, pohltila vstupní bránu do nádvoří.

Po dokončení restaurace hradu zde zůstalo stát pouze druhé, pozdně gotické purkrabství v jižním parkánu, zbavené arkády a přístavby v jihovýchodním nároží nádvoří. Ostatní budovy purkrabství s výjimkou brány ze 14. století byly tak zbořeny.

Součástí řešení projektu jsou i pozdně gotické suterénní prostory asanovaných přístaveb k dochované budově purkrabství, a to pod úrovní nádvoří purkrabství a také pod dnešním terénem jižního parkánu. V těchto doposud nepřístupných prostorech bude umístěna expozice kamenických článků.

Umístění expozice:

Kamenické prvky budou instalované v těchto prostorech:

A – Sklep zaniklé přístavby v jihovýchodním nároží nádvoří purkrabství.

Půdorysně přibližně čtvercový prostor, původně sklenutý pozdně gotickou valenou klenbou. Sklep byl vyrovnávacím schodištěm přístupný z nádvoří. Do jeho dispozice zasahuje skalní východ. Jižní a východní stěnu prostoru tvoří původní hradební zdi ze 14. století.

B – Chodba pod úrovní nádvoří mezi sklepem zaniklé stavby (A) a sklepem v suterénu purkrabství (D). Chodba, původně sklenutá valenou klenbou, přiléhá ze severní strany k původní hradební zdi nádvoří purkrabství.

Zdivo nově zpřístupněných suterénních prostorů bude obnoveno konzervační metodou.

C- Fragment základové partie pozdně gotického točitého schodiště a přilehlé síně v jižním parkánu u východního průčelí purkrabství.

Suterénními prostory (A, B) budou zpřístupněny nové záchody pro návštěvníky v jižním parkánu

Expoziční záměr:

Význam a hodnota nově zpřístupněných suterénních prostorů (A,B) bude umocněna expozicí vybraných kamenických prvků, především z období pozdně gotické přestavby hradu. Tyto prvky z fondů hradu budou upozorňovat návštěvníky na tuto málo veřejnosti známou fázi výstavby hradu, charakteristickou vlivy saské pozdně gotické architektury.

V prostoru A a B budou umístěny pomocí kotevních prvků vybrané prvky z hradního lapidária. Vystavené kamenické prvky budou opatřené dvoujazyčnými popiskami. U schodiště z nádvoří purkrabství, na které budou podzemní prostory navazovat, je před fasádou purkrabství navržený sokl pro umístění prvního exponátu, který bude zároveň upoutávkou expozice. Ta bude zakončena již v parkánu fragmentem schodišťového prostoru (C), prezentovaného v rámci vstupní síně záchodů se sedilí. Zde budou na původním místě znovu sestavené kamenné stupně tohoto pozdně gotického schodiště dnes uložené v lapidáriu ve Velké věži (cca 11 stupňů).

Expozice bude volně přístupná v rámci návštěvnického provozu. Výběr kamenických prvků bude proto přizpůsoben a zajištěn proti odcizení (těžké zakotvené předměty). Kamenické články budou umístěny tak, aby bylo eliminováno jejich poškození.

Předběžně se počítá s prezentací 5 architektonických prvků (zdobné pozdně gotické stojiny ostění) a dále s instalací fragmentu točitého schodiště.

Expozice umožní návštěvníkům přiblížit část kamenických prvků, uložených v lapidáriu v přízemí Velké věže a přístupných tak pouze v druhém návštěvnickém okruhu. Trvalé umístění některých kamenických článků do nové expozice napomůže v budoucnosti dílčí reinstalaci dnes exponáty přeplněného lapidária.

Expozice kamenických prvků bude navazovat na prezentaci virtuálního modelu původního purkrabství v podobě před zásadní přestavbou na sklonku 19. století. Model bude návštěvníkům prezentovaný v návštěvnickém centru. Viz níže.

II. Expozice vinařství na Karlštejně ve sklepení purkrabství (D).

Úvod:

Tradice vinařství na Karlštejně je doložena již z doby jeho založení. Kronikář Karla IV. Beneš Krabice z Veitmile připomíná v 70. letech 14. století pěstování podunajských odrůd vín na vinicích pod Karlštejnem. V terénním reliéfu v zahradách svahu Kněží hory je dodnes možné rozeznat terasy vinic. Část těchto teras, ještě se zachovanými kamennými zídkami je i na hradním pozemku v blízkosti první brány. Vinařství v Karlštejně je i nadále živé díky Výzkumnému ústavu vinařskému se sídlem v obci Karlštejn ale také díky tradiční podzimní slavnosti vinobraní, která každoročně vrcholí na nádvoří hradu. Expozice připomene vinařskou tradici na Karlštejně.

Umístění expozice:

V části purkrabství, která je řešená v projektu, se nacházejí jeho nejhodnotnější prostory. V přízemí dva pozdně gotické sály s diamantovou klenbou a záclonovými okny. V suterénu je to dále sklepní, rovněž pozdně gotický klenutý prostor (D) s druhotně použitým portálem ze 14. století. Sály v přízemí prošly celkovou obnovou při restauraci hradu na sklonku 19. století a znova v 80. letech 20. století. Sklepní prostor, který nebyl doposud zpřístupněn veřejnosti, se naopak dochoval v autentickém stavu. Expozice bude situovaná v tomto sklepním prostoru volně přístupném návštěvníkům z podzemní chodby (B).

Expoziční záměr:

Ve východní části sklepa budou umístěny historické dřevěné sudy na kamenných soklech, které budou navazovat atmosféru hradního vinného sklepa. Pro sokl budou použity hladké kamenné dveřní ostění, které budou vyjmuty z vestavby ve skalním sklepu u suterénu Císařského paláce.

V západní části sklepa, proti vstupnímu portálu, bude umístěn informační panel s textem přibližujícím historii vinařství na Karlštejně. V grafické části panelu bude mimo jiné mapa okolí hradu s vyznačením polohy doložitelných zaniklých vinic.

Na tuto expozici bude v budoucnosti navazovat obnovená vinice na terasách před první branou, jejíž založení bude souviset s revitalizací hradní zahrady.

III. Expozice tesařských a truhlářských prvků v suterénu Císařského paláce.

Úvod:

Suterén císařského paláce má obdobný osud jako suterénní prostory zaniklých přístaveb dochované části purkrabství.

Suterén paláce byl v době restaurace hradu, a to od roku 1892 postupně zaplněný stavebním rumem z demolicí hradních konstrukcí, ač bylo původně uvažováno o jeho obnově.

K vyplnění suterénu sutí vedla zřejmě ekonomická hlediska. V té době ještě byla doprava materiálů významnou položkou v rozpočtu stavby a ponechání stavební sutí pod demolovaným zdivem bylo výraznou finanční úsporou. Zásyp suterénu paláce byl vytěžený pravděpodobně v 60. letech 20. století v rámci přípravy plánované rekonstrukce. Obnovený suterén byl následně jen utilitárně zastropený železobetonovými prefabrikáty a později z části využitý pro záchody návštěvníků.

Projekt navrhuje rehabilitace suterénu do podoby před jeho zasypáním. Nová dřevěná stropní konstrukce bude odpovídat původnímu stavu, známému z náčrtů a skic zaměření hradu z roku 1867. Suterén paláce bude podle původního stavu rozdělený na dva prostory. Západní vstupní část bude sloužit návštěvníkům jako víceúčelový sál. Zadní, menší prostor bude využitý ke skladování provozního vybavení.

Umístění expozice:

Víceúčelový sál v suterénu paláce bude doplněný expozicí tesařských a stolařských stavebních prvků.

Expoziční záměr:

Prostorný sál umožní prezentovat větší tesařské a truhlářské prvky, umístěné doposud ve vyšších podlažích Velké věže. Jedná se především o prvky, které byly vyjmuty z konstrukcí hradu v době jeho restaurace na sklonku 19. století a následně uloženy v hradním muzeu. Část těchto prvků byla původně vystavená v arkádě Císařského paláce, v místě dnešního schodiště do suterénu. Dále zde budou prezentovány prvky vyjmuté ze dřevěných stropů hradu při sanaci statických poruch v 90. letech 20. století. Jedná se o polychromované průvlaky stropů Císařského paláce. Trámy vyjmuté stropní konstrukce z Velké věže budou použity do nové stropní konstrukce suterénu paláce.

Tesařské prvky budou zavěšeny nebo kotveny na obvodové zdi sálu a doplněny příslušnými dvoujazyčnými popiskami. Průvlaky z císařského paláce budou sloužit jako lavice uložené podél obvodových zdí.

Dominantní tesařský prvek (část středověké hrázděné konstrukce) bude umístěný na jižní zdi ve vstupní arkádě nad schodištěm do suterénu.

Expozice v suterénu paláce umožní zhlédnout část fondu tesařských prvků umístěných ve vyšších podlažích velké věže, která je přístupná pouze návštěvníkům třetího návštěvníckého okruhu. Přemístěním části prvků se odlehčí prostorům ve věži.

IV. Virtuální model hradu – areálu purkrabství.

V návaznosti na nově zpřístupněné prostory purkrabství (pod nádvořím a v suterénu purkrabství) bude návštěvníkům hradu v návštěvníckém centru prezentován virtuální model areálu purkrabství v podobě před restaurací hradu na sklonku 19. století.

Součástí modelu ve 3D bude i prezentace stavebního vývoje celého hradu, zaměřená na období jeho vzniku a první stavební proměny v průběhu 2. poloviny 14. století. Vizualizace dobové podoby purkrabství bude provedena do podrobnosti interiérů jednotlivých místností.

Podkladem pro přípravu modelu bude archivní rešerše především grafické a fotografické dokumentace (kreseb zaměření z roku 1867, plánové dokumentace z 90. let 19. století a pod.) a dosavadní výsledky stavebně historických bádání.