

RÁMCOVÁ DOHODA OPRAVY PODLAHOVÝCH KRYTIN

kteřou uzavřely níže uvedeného dne, měsíce a roku a za následujících podmínek
tyto smluvní strany

OBJEDNATEL

Název: Jedličkův ústav a Mateřská škola a Základní škola a Střední škola
Sídlo: V Pevnosti 4/13, Praha 2 - Vyšehrad
Zástupce: Mgr. Petr Hrubý, ředitel
IČO: 70873160
DIČ: CZ70873160
Bankovní spojení: 
č. ú:
Kontaktní osoba:

a

ZHOTOVITEL

Název: Václav Bazal
Sídlo: Hubičkova 1249/17, 143 00 – Praha 4 - Modřany
Zápis v obchodním rejstříku: -
Statutární orgán: -
IČO: 14931567
DIČ: CZ6708251264
Bankovní spojení: 
Kontaktní osoba:
Emailová adresa pro zasílání výzev k plnění: 

(dále též jako „smluvní strany“)

Obsah

I.	Účel rámcové dohody	3
II.	Postup při zadávání veřejných zakázek na základě této rámcové dohody	3
III.	Předmět plnění dílčí smlouvy	4
IV.	Podmínky provádění díla a dalších závazků	4
V.	Čas provedení díla	5
VI.	Místo provedení díla	6
VII.	Cena díla	7
VIII.	Platební podmínky	7
IX.	Práva z vadného plnění; záruka za jakost díla	8
X.	Pojištění Zhotovitele.....	10
XI.	Smluvní pokuty a náhrada škody	10
XII.	Trvání rámcové dohody.....	11
XIII.	Dodatky a změny rámcové dohody; kontaktní osoby	12
XIV.	Důvěrné informace.....	13
XV.	Nahrazení Zhotovitele	13
XVI.	Závěrečná ujednání	14

I. ÚČEL RÁMCOVÉ DOHODY

- 1) Účelem této rámcové dohody je zajištění podlahářských a dalších prací v objektech Jedličkova ústavu a škol v Praze, a to na základě Položkového rozpočtu - ceníku, který tvoří přílohu č. 1 této rámcové dohody, a požadavků Objednatele na uvedených v jednotlivých výzvách k plnění.
- 2) Tato rámcová dohoda je uzavřena s jedním dodavatelem. Jednotlivé veřejné zakázky dle této rámcové dohody budou zadávány na základě písemné výzvy Objednatele k plnění.

II. POSTUP PŘI ZADÁVÁNÍ VEŘEJNÝCH ZAKÁZEK NA ZÁKLADĚ TÉTO RÁMCOVÉ DOHODY

- 1) K naplnění svých potřeb může Objednatel se Zhotovitelem zadávat jednotlivé veřejné zakázky na provedení podlahářských a dalších prací (dále jen „dílo“), a to na základě písemné výzvy k plnění, jejímž doručením Zhotoviteli vzniká závazek Zhotovitele provést dílo s technickými a obchodními podmínkami definovanými touto rámcovou dohodou a výzvou k plnění.
- 2) Výzva k plnění podle předchozího odstavce bude obsahovat minimálně:
 - identifikaci této rámcové dohody, tj. „Opravy podlahových krytin“;
 - identifikační údaje Objednatele;
 - kontaktní osobu Objednatele pro převzetí díla včetně emailového kontaktu, je-li jiná než kontaktní osoba uvedená v záhlaví této rámcové dohody;
 - identifikační údaje Zhotovitele,
 - vymezení díla (určení dle přílohy č. 1 této rámcové dohody);
 - předpokládané požadované množství (může se lišit od skutečného realizovaného);
 - místo plnění (konkrétní místo provedení díla);
 - lhůtu pro provedení díla.
- 3) Výzva k plnění bude Objednatelem zaslána v elektronické podobě na emailovou adresu Zhotovitele uvedenou v záhlaví této rámcové dohody.
- 4) Výzva k plnění bude Objednatelem zaslána
 - a) minimálně 7 dní před uplynutím požadované lhůty pro provedení díla v případě jednotlivé veřejné zakázky, jejíž předpokládaná hodnota nepřesahuje 5 000 Kč bez DPH,
 - b) minimálně 21 dní před uplynutím požadované lhůty pro provedení díla v případě jednotlivé veřejné zakázky, jejíž předpokládaná hodnota nepřesahuje 20 000 Kč bez DPH,
 - c) minimálně měsíc před uplynutím požadované lhůty pro provedení díla v případě jednotlivé veřejné zakázky, jejíž předpokládaná hodnota přesahuje 20 000 Kč bez DPH a zároveň nepřesahuje 100 000 Kč bez DPH,
 - d) minimálně dva měsíce před uplynutím požadované lhůty pro provedení díla v případě jednotlivé veřejné zakázky, jejíž předpokládaná hodnota přesahuje 100 000 Kč bez DPH.V případě, že Objednatel nedodrží termíny uvedené v tomto odstavci, lhůta pro provedení díla se prodlouží o tolik dní, o kolik Objednatel zaslal Zhotoviteli výzvu k plnění později, nebude-li mezi Objednatelem a Zhotovitelem dohodnuto jinak.
- 5) V případě, že výzva k plnění nebude obsahovat výše uvedené náležitosti, Zhotovitel Objednatele nejpozději následující pracovní den upozorní na její nedostatky. Doručením

upozornění Zhotovitele dle předchozí věty Objednateli výzva k plnění přestává být účinná. Závazek Zhotovitele k plnění jednotlivé veřejné zakázky vzniká doručením opravené výzvy k plnění.

- 6) Výzva k plnění není považována za objednávku ve smyslu zákona č. 340/2015 Sb., o zvláštních podmínkách účinnosti některých smluv, uveřejňování těchto smluv a o registru smluv (zákon o registru smluv), v platném znění (dále jen „zákon o registru smluv“) a není vyžadováno její potvrzení Zhotovitelem.

III. PŘEDMĚT PLNĚNÍ DÍLČÍ SMLOUVY

- 1) Doručením výzvy k plnění vzniká Zhotoviteli závazek provést na svůj náklad a nebezpečí pro Objednatele dílo a splnit další s tím související závazky a Objednateli závazek dílo převzít a zaplatit sjednanou cenu díla.
- 2) Součástí závazku Zhotovitele provést dílo jsou zejména následující závazky:
 - a) provedení potřebných prací,
 - b) provedení bezpečnostních opatření na ochranu osob a majetku,
 - c) provádění průběžného úklidu místa provádění díla,
 - d) předání díla Objednateli.
- 3) Zhotovitel prohlašuje, že:
 - a) je výlučným vlastníkem věcí k provedení díla, které pro plnění svých závazků použije,
 - b) věci k provedení díla, které pro plnění svých závazků použije, jsou nové, tzn. nikoli dřívě použité; vhodné použití recyklovaných materiálů pro provedení díla tím není dotčeno,
 - c) dílo provede ve shodě s touto rámcovou dohodou, tzn. zejména splní veškeré technické podmínky, které si smluvní strany ujednaly, a chybí-li ujednání, technické podmínky, které Zhotovitel nebo výrobce věcí k provedení díla popsal nebo které Objednatel očekával s ohledem na povahu předmětu díla a na základě reklamy jimi prováděné, popř. technické podmínky obvyklé, že předmět díla bude plnit svůj účel, příp. dále který Zhotovitel uvádí nebo ke kterému se dílo tohoto druhu obvykle provádí, a že dílo nebude mít žádné vady, a to ani právní.
- 4) Pokud jsou k řádnému a včasnému splnění požadavků Objednatele na dílo uvedených v této rámcové dohodě potřebné i další práce, dodávky či služby v rámcové dohodě výslovně neuvedené, je Zhotovitel povinen tyto práce, dodávky či služby na své náklady obstarat či provést a do díla zahrnout bez dopadu na cenu díla.

IV. PODMÍNKY PROVÁDĚNÍ DÍLA A DALŠÍCH ZÁVAZKŮ

- 1) Smluvní strany prohlašují, že svoje závazky budou plnit řádně a včas. Zhotovitel provede dílo s potřebnou péčí v ujednaném čase a obstará vše, co je k provedení díla potřeba. Zhotovitel provede dílo v souladu s touto rámcovou, příslušnými právními předpisy a technickými i jinými normami, které se na provedení díla přímo či nepřímo vztahují.
- 2) Zhotovitel je povinen zajistit při provádění díla dodržení veškerých bezpečnostních, hygienických a ekologických opatření a opatření vedoucích k požární ochraně prováděného díla, a to v rozsahu a způsobem stanoveným příslušnými právními předpisy. Zhotovitel je povinen provést pro všechny své pracovníky provádějící dílo školení o bezpečnosti a ochraně zdraví při práci a požární ochraně (dále také jen „BOZP a PO“). Zhotovitel je povinen zabezpečit provedení školení o BOZP a PO i u svých případných poddodavatelů, resp. u jejich pracovníků.

- 3) Zhotovitel se zavazuje, že pro provádění díla nepoužije žádný materiál, výrobek ani zařízení, o kterých je v době jejich použití známo, že nespĺňují příslušné bezpečnostní, hygienické, ekologické či jiné právní předpisy. Zhotovitel se zavazuje, že při provádění díla nebudou použity materiály, výrobky nebo zařízení, jejichž užití nebo důsledek jejich užití by mohly být pro člověka či životní prostředí škodlivé. Stejně tak se Zhotovitel zavazuje, že k provádění díla nepoužije materiály, výrobky nebo zařízení, které nemají požadované atesty, certifikace nebo prohlášení o shodě, jsou-li pro jejich použití tyto nezbytné podle příslušných právních předpisů.
- 4) Při provádění díla postupuje Zhotovitel samostatně, není-li v této rámcové dohodě dohodnuto jinak. Zhotovitel se zavazuje respektovat pokyny Objednatele, kterými jej Objednatel upozorňuje na možné porušení jeho smluvních či jiných povinností. Zhotovitel upozorní Objednatele bez zbytečného odkladu na nevhodnou povahu věci, kterou mu Objednatel k provedení díla předal, nebo pokynu, který mu Objednatel dal. To neplatí, nemohl-li nevhodnost zjistit ani při vynaložení potřebné péče. Nesplnění povinností Zhotovitele dle tohoto odstavce se považuje za podstatné porušení této rámcové dohody.
- 5) Objednatel má právo kontrolovat provádění díla. Zjistí-li, že Zhotovitel porušuje svou povinnost, může požadovat, aby Zhotovitel provedl nápravu a prováděl dílo řádným způsobem. Jestliže tak Zhotovitel neučiní ani v dodatečně přiměřené lhůtě, která však nesmí být delší než 2 (slovy: dva) pracovní dny, jedná se o podstatné porušení této rámcové dohody.
- 6) Zhotovitel je zásadně oprávněn použit pro plnění povinností z této rámcové dohody třetích osob. Na žádost Objednatele se Zhotovitel zavazuje bezodkladně, nejpozději však do 3 (slovy: tři) pracovních dnů po sdělení takové žádosti, předložit písemný seznam poddodavatelů, které hodlá pověřit plněním části závazků dle této rámcové dohody. Objednatel si vyhrazuje právo schválit účast jednotlivých poddodavatelů Zhotovitele na plnění části závazků dle této rámcové dohody. Zhotovitel však odpovídá za plnění takových závazků poddodavateli, jako by je plnil sám. Zhotovitel se zavazuje, že ve smlouvách s případnými poddodavateli zaváže poddodavatele k plnění těch závazků, k jejichž splnění se zavázal v této rámcové dohodě, a to v rozsahu, v jakém budou poddodavatelem tyto závazky plněny. Nesplnění povinností Zhotovitele dle tohoto odstavce se považuje za podstatné porušení této rámcové dohody.
- 7) Pokud v souvislosti s prováděním díla Zhotovitelem dojde ke vzniku škody Objednateli nebo třetím osobám z důvodu opomenutí, nedbalosti, neplnění povinností vyplývajících z příslušných právních předpisů, technických či jiných norem, z této rámcové dohody nebo i z jiných důvodů, je Zhotovitel povinen bez zbytečného odkladu tuto škodu nahradit uvedením v předešlý stav, a není-li to možné, tak nahradit v penězích. Veškeré náklady s tím spojené nese Zhotovitel. Zhotovitel odpovídá i za škodu způsobenou činností těch, kteří pro něj dílo provádějí jako jeho pracovníci, poddodavatelé nebo jinak.
- 8) Zhotovitel se zavazuje
 - a) průběžně v průběhu provádění díla odvázet a likvidovat veškerý odpad, zejm. obaly a materiály použité při provádění díla, v souladu s příslušnými ustanoveními zákona č. 541/2020 Sb., o odpadech, ve znění pozdějších předpisů, a dalšími právními předpisy; doklady o likvidaci odpadů je Zhotovitel povinen na požádání Objednatele předložit, a to do 10 (slovy: deseti) pracovních dnů,
 - b) průběžně v průběhu provádění díla provádět úklid místa provádění díla, a
 - c) provést závěrečný úklid; závěrečným úklidem se rozumí úklid místa provádění díla včetně uvedení zejména všech povrchů, konstrukcí a instalací dotčených prováděním díla do původního stavu.

V. ČAS PROVEDENÍ DÍLA

- 1) Dílo je provedeno, je-li dokončeno a předáno.
- 2) Zhotovitel a Objednatel ujednávají, že dílo bude provedeno vždy ve lhůtě uvedené ve výzvě k plnění. Prodlení Zhotovitele oproti lhůtě pro provedení díla je podstatným porušením této rámcové dohody.
- 3) Zhotovitel bere na vědomí, že dílo bude prováděno zejména v období prázdnin, tj. během července a srpna. V případě, že bude dílo prováděno během školního roku, je Zhotovitel oprávněn vstupovat do prostor Objednatele po předchozím souhlasu Objednatele, o který Zhotovitel požádá minimálně sedm dní předem. Provádění díla je možné zahájit vždy až po 8. hodině ranní.
- 4) O provedení díla bude mezi smluvními stranami sepsán předávací protokol, který podepíší kontaktní osoby Objednatele a Zhotovitele uvedené v záhlaví této rámcové dohody, nebude-li ve výzvě k plnění za Objednatele uvedena jiná osoba, a který bude obsahovat soupis provedených prací a spotřebovaných materiálů. Podpisem protokolu dochází vždy k předání díla Objednateli.
- 5) Místem předání a převzetí díla je místo provedení díla.
- 6) Převzetím díla přechází na Objednatele nebezpečí škody na předmětu díla, přičemž tato skutečnost nezbavuje Zhotovitele odpovědnosti za škody vzniklé v důsledku vad díla. Bylo-li dílo Objednatelem převzato s alespoň jednou vadou, přechází na Objednatele nebezpečí škody na předmětu díla až odstraněním poslední vady. Vlastnické právo k předmětu díla přechází na Objednatele okamžikem převzetí díla.
- 7) Objednatel není povinen převzít dílo, vykazuje-li vady, byť by tyto samy o sobě ani ve spojení s jinými nebránily řádnému užívání předmětu díla nebo jeho užívání podstatným způsobem neomezovaly. Nevyužije-li Objednatel svého práva nepřevzít dílo vykazující vady, uvedou Objednatel a Zhotovitel skutečnost, že dílo bylo převzato s vadami, do předávacího protokolu a jako nedílnou přílohu připojí soupis těchto vad včetně způsobu jejich odstranění. Takové vady budou odstraněny ve lhůtě 2 (slovy: dvou) pracovních dnů, nebude-li mezi Zhotovitelem a Objednatelem dohodnuto jinak. V souvislosti s vadným plněním smluvní strany dále postupují přiměřeně v souladu s ustanoveními o reklamaci vad díla v záruční době a o uspokojení práv z vadného plnění v záruční době.
- 8) Pro případ nepřevzetí díla, která vykazuje vady, Objednatelem smluvní strany sjednávají, že se na dílo hledí, jako by nebylo předáno.
- 9) Smluvní strany sjednávají, že § 2609 občanského zákoníku se nepoužije.
- 10) Nebude-li mezi Zhotovitelem a Objednatelem dohodnuto jinak, platí, že dílo z téže výzvy k plnění provede Zhotovitel najednou. Objednatel není povinen převzít částečné plnění a není v takovém případě v prodlení s převzetím díla.

VI. MÍSTO PROVEDENÍ DÍLA

- 1) Objednatel v rámci jednotlivé výzvy k plnění stanoví i konkrétní místo plnění, přičemž každé z takto specifikovaných míst plnění se bude nacházet ve městě Praze, kdy se bude jednat zpravidla o níže uvedená pracoviště Objednatele:
 - Jedličkův ústav a školy (JÚŠ), U Jedličkova ústavu 2/1349, Praha 4,
 - Jedličkův ústav a školy (JÚŠ), V Pevnosti 4/13, Praha 2,
 - Jedličkův ústav a školy (JÚŠ), Na Topolce 1/1350, Praha 4,
 - Jedličkův ústav a školy (JÚŠ), Na Topolce 1A/1713 a 1B/1714, Praha 4,
 - Jedličkův ústav a školy (JÚŠ), Na Pankráci 13/479, Praha 4,
 - Speciální mateřská škola Jedličkova ústavu a škol (JÚŠ), Sevřená 12/1707, Praha 4.

VII. CENA DÍLA

- 1) Zhotovitel bere na vědomí, že maximální předpokládaná hodnota uvedená v rámci výběrového řízení, na základě jehož výsledku je uzavřena tato rámcová dohoda, není závazná a Objednatel není povinen ji během trvání této rámcové dohody vyčerpat.
- 2) Cena díla bude stanovena dle skutečně provedených prací na základě jednotkových cen za provedení díla dle příslušné výzvy k plnění. Jednotkové ceny jsou uvedeny v Položkovém rozpočtu - ceníku, a to v Kč bez daně z přidané hodnoty (dále jen „DPH“). Zhotovitel je oprávněn k ceně díla připočítat DPH ve výši stanovené v souladu se zákonem č. 235/2004 Sb., o dani z přidané hodnoty, ve znění pozdějších předpisů, (dále jen „zákon o DPH“), a to ke dni uskutečnění zdanitelného plnění.
- 3) Zhotovitel nemá právo domáhat se navýšení jednotkových cen z důvodů chyb nebo nedostatků učiněných při jejich určení, či nepřesného nebo neúplného ocenění díla. Zhotovitel není oprávněn požadovat zvýšení jednotkových cen ani v tom případě, mají-li rozsah nebo nákladnost provádění části díla za následek překročení jednotkové ceny.
- 4) Jednotkové ceny tvořící základ pro stanovení skutečné ceny díla jsou stanoveny jako maximální a nepřekročitelné a obsahují veškeré nutné náklady k řádnému provedení díla včetně nákladů souvisejících (cestovní náklady, náklady na dopravu, poplatky, vedlejší náklady apod.). Jednotkové ceny jsou stanoveny s přihlédnutím k vývoji cen v daném oboru včetně vývoje kurzu české měny k zahraničním měnám.
- 5) Zhotovitel přebírá nebezpečí změny okolností ve smyslu § 2620 odst. 2 občanského zákoníku a v této souvislosti dále prohlašuje, že
 - a) je plně seznámen s rozsahem a povahou díla,
 - b) správně vymezil, vyhodnotil a ocenil veškeré práce, dodávky a služby trvalého či dočasného charakteru, které jsou nezbytné pro řádné a včasné splnění závazků dle této rámcové dohody,
 - c) řádně prověřil místní podmínky pro provedení díla.

VIII. PLATEBNÍ PODMÍNKY

- 1) **Právo na zaplacení ceny díla**
 - a) Právo na zaplacení ceny díla vzniká převzetím díla Objednatelem.
 - b) Den převzetí díla Objednatelem je datem uskutečnění zdanitelného plnění.
 - c) Objednatel neposkytne Zhotoviteli žádné zálohy.
- 2) **Fakturace**
 - a) Cenu díla Objednatel Zhotoviteli uhradí vždy na základě řádně vystaveného daňového dokladu (dále jen „faktura“).
 - b) Zhotovitel je oprávněn vystavit a zaslat fakturu Objednateli nejdříve poté, co bude oběma smluvními stranami potvrzeno předání a převzetí díla.
 - c) Splatnost faktur je 20 (slovy: dvacet) dní ode dne jejich doručení Objednateli.
 - d) Cena díla bude Objednatelem uhrazena bezhotovostním převodem na bankovní účet Zhotovitele uvedený v záhlaví této rámcové dohody. V případě, že Zhotovitel uvede na faktuře odlišný bankovní účet, je Objednatel oprávněn uhradit cenu díla na takový bankovní účet až po písemném potvrzení ze strany Zhotovitele.

e) **Náležitosti faktury**

Faktura bude vždy splňovat veškeré zákonné a smluvené náležitosti, zejména

- a) náležitosti daňového dokladu dle § 26 a násl. ZDPH, v případě plnění podléhajícího režimu přenesení daňové povinnosti je Zhotovitel v souladu s § 29 odst. 2) písm. c) zákona o DPH povinen na faktuře uvést větu: „Daň odvede zákazník“ a předmět plnění včetně kódů klasifikace CZ-CPA,
- b) náležitosti daňového dokladu stanovené v zákoně č. 563/1991 Sb., o účetnictví, ve znění pozdějších předpisů,
- c) náležitosti obchodní listiny dle § 435 občanského zákoníku,
- d) uvedení lhůty splatnosti,
- e) uvedení údajů bankovního spojení Zhotovitele.

Objednatel si vyhrazuje právo vrátit fakturu Zhotoviteli bez úhrady, jestliže tato nebude splňovat požadované náležitosti. V tomto případě bude lhůta splatnosti faktury přerušena a nová 30denní (slovy: třicetidenní) lhůta splatnosti bude započata po doručení faktury opravené. V tomto případě není Objednatel v prodlení s úhradou příslušné částky, na kterou faktura zní.

- f) V případě, že faktura nebude obsahovat předepsané náležitosti a tuto skutečnost zjistí až příslušný správce daně či jiný orgán oprávněný k výkonu kontroly u Zhotovitele nebo Objednatele, nese veškeré následky z tohoto plynoucí Zhotovitel.

3) **Zadržné**

Pro případ převzetí díla Objednatelem s alespoň jednou vadou sjednávají smluvní strany právo Objednatele zadržet část ceny díla (dále jen „zadržné“), a to následovně.

- a) Z vystavené faktury bude Objednatelem uhrazeno 90 (slovy: devadesát) % částky, na kterou zní. Zbývajících 10 (slovy: deset) % z fakturované částky představuje zadržné. Smluvní strany v této souvislosti sjednávají, že provedením úhrady 90 (slovy: devadesáti) % fakturované částky se Objednatel nedostává do prodlení s provedením úhrady zbylých 10 (slovy: deseti) % fakturované částky.
- b) Zadržné bude uhrazeno do 30 (slovy: třiceti) dnů po odstranění poslední vady Zhotovitelem dle čl. V. odst. 7).

IX. PRÁVA Z VADNÉHO PLNĚNÍ; ZÁRUKA ZA JAKOST DÍLA

- 1) Dílo má vadu, neodpovídá-li této rámcové dohodě a/nebo dílčí smlouvě.
- 2) Zhotovitel odpovídá za vady
 - a) jež má dílo při předání díla,
 - b) jež má dílo v době mezi předáním Objednateli a počátkem běhu záruční doby nebo
 - c) jež má dílo v záruční době.
- 3) Zhotovitel odpovídá Objednateli zejména za to, že ode dne předání díla do konce smluvené záruční doby předmět díla:
 - a) má a bude mít vlastnosti, které si strany ujednaly, a chybí-li ujednání, takové vlastnosti, které Zhotovitel nebo výrobce věci k provedení díla popsal nebo které Objednatel očekával s ohledem na povahu předmětu díla a na základě reklamy jimi prováděné,
 - b) plní a bude plnit svůj účel, který vyplývá zejména z čl. I odst. 1. této rámcové dohody, a příp. dále který pro něj Zhotovitel uvádí nebo ke kterému se dílo obvykle provádí,

- c) vyhovuje a bude vyhovovat požadavkům příslušných právních předpisů a požadavkům stanoveným touto rámcovou dohodou; jsou-li požadavky Objednatele uvedené v rámcové dohodě přísnější než požadavky příslušných právních předpisů, mají přednost požadavky uvedené v rámcové dohodě.

4) Záruka za jakost díla

- a) Záruční doba na dílo činí 24 (slovy: dvacetčtyři) měsíců. Záruční doba začíná běžet ode dne převzetí díla Objednatelem.
- b) Je-li dílo Objednatelem převzato s alespoň jednou vadou, počíná záruční doba dle písm. a) tohoto odstavce běžet až dnem odstranění poslední vady.

5) Reklamacce vad díla v záruční době

- a) Práva z vadného plnění Objednatel uplatní u Zhotovitele kdykoliv po zjištění vady, a to písemným oznámením (dále jen „reklamacce“) doručeným k rukám kontaktní osoby Zhotovitele uvedené v záhlaví rámcové dohody. I reklamacce odeslaná Objednatelem poslední den záruční doby se považuje za včas uplatněnou. Smluvní strany sjednávají, že § 2605 odst. 2 občanského zákoníku, § 2618 občanského zákoníku a § 2629 odst. 1 občanského zákoníku se nepoužijí. V reklamaci Objednatel uvede alespoň:

- a) popis vady díla nebo informaci o tom, jak se vada projevuje,
b) jaká práva v souvislosti s vadou díla uplatňuje.

Neuvede-li Objednatel, jaká práva v souvislosti s vadou díla uplatňuje, má se za to, že požaduje provedení opravy díla.

b) Práva Objednatele z vadného plnění

Objednatel může v rámci reklamacce uplatnit právo

- a) na odstranění vady novým provedením vadné části díla nebo provedením chybějící části díla,
b) na odstranění vady opravou díla, je-li vada tímto způsobem opravitelná,
c) na přiměřenou slevu z ceny díla, nebo,
d) je-li vadné plnění podstatným porušením smlouvy (této rámcové dohody či dílčí smlouvy), od dílčí smlouvy odstoupit.

Objednatel je oprávněn zvolit si a uplatnit kterékoliv z uvedených práv dle svého uvážení, případně zvolit a uplatnit jejich kombinaci.

Pro účely odstoupení od dílčí smlouvy dle tohoto písmene je podstatným takové porušení smlouvy, o němž strana porušující smlouvu již při uzavření smlouvy věděla nebo musela vědět, že by druhá strana smlouvu neuzavřela, pokud by toto porušení předvíдалa. V pochybnostech se má za to, že porušení smlouvy je podstatné.

6) Uspokojení práv z vadného plnění v záruční době

- a) Zhotovitel se zavazuje prověřit reklamaci a do 2 (slovy: dvou) pracovních dnů ode dne jejího doručení oznámit Objednateli, zda reklamaci uznává. Pokud tak Zhotovitel v uvedené lhůtě neučiní, má se za to, že reklamaci uznává a že zvolené právo z vadného plnění uspokojí.
- b) V případě, že Objednatel zvolí právo na odstranění vady, pak je Zhotovitel povinen vadu odstranit, i když reklamaci neuzná, nebude-li mezi Zhotovitelem a Objednatelem dohodnuto jinak. V takovém případě Zhotovitel Objednatele písemně upozorní, že se vzhledem k neuznání reklamacce bude domáhat úhrady nákladů na odstranění vady od Objednatele.

- c) V případě, že Objednatel zvolí právo na odstoupení od dílčí smlouvy, je odstoupení od dílčí smlouvy účinné dnem doručení reklamace. Ustanovení písm. a) tohoto odstavce se nepoužije.
- d) Pokud Zhotovitel reklamaci neuzná, může být její oprávněnost ověřena znaleckým posudkem, který obstará Objednatel. V případě, že reklamace bude tímto znaleckým posudkem označena jako oprávněná, ponese Zhotovitel i náklady na vyhotovení znaleckého posudku. Právo z vadného plnění vzniká i v tomto případě dnem doručení reklamace Zhotoviteli. Prokáže-li se, že Objednatel reklamoval neoprávněně, je povinen uhradit Zhotoviteli prokazatelně a účelně vynaložené náklady na odstranění vady.
- e) **Lhůty pro odstranění vad**
 - a) Zhotovitel se zavazuje, že s odstraňováním vad započne bezodkladně po jejich reklamaci.
 - b) Reklamovanou vadu se Zhotovitel zavazuje odstranit bezodkladně, nejpozději do 5 (slovy: pěti) dnů ode dne doručení reklamace, nebude-li mezi Zhotovitelem a Objednatелеm dohodnuto jinak.

X. POJIŠTĚNÍ ZHOTOVITELE

- 1) Zhotovitel je dále povinen uzavřít do tří dnů od nabytí účinnosti této rámcové dohody pojistnou smlouvu, jejímž předmětem bude pojištění odpovědnosti Zhotovitele za škodu, která vznikne Objednateli nebo třetím osobám v důsledku smrti nebo úrazu nebo za škodu na jejich majetku v souvislosti s prováděním díla v důsledku činnosti Zhotovitele. Pojištění odpovědnosti bude zahrnovat rovněž povinnost nahradit škodu či újmu způsobenou vadným výrobkem nebo vadně vykonanou prací a povinnost nahradit škodu či újmu vzniklou na věci, kterou převzal za účelem provedení objednané činnosti. Minimální výše pojistného plnění bude činit alespoň 1.000.000,- (slovy: jedenmilión) Kč za každý škodní případ.
- 2) Pojistná smlouva nesmí obsahovat ustanovení vylučující odpovědnost plnění pojišťovny (tzv. výluky z pojištění) s výjimkou výluk odpovídajících výlukám standardně uplatňovaným ve vztahu k obdobnému předmětu pojištění na trhu poskytování pojistných služeb v České republice.
- 3) Zhotovitel se zavazuje pojištění dle tohoto článku udržovat v platnosti po celou dobu trvání této rámcové dohody a Objednateli kdykoliv během této doby na vyžádání existenci platného pojištění doložit.
- 4) Nesplnění závazků dle tohoto článku je podstatným porušením této rámcové dohody.

XI. SMLUVNÍ POKUTY A NÁHRADA ŠKODY

- 1) V případě prodlení Zhotovitele oproti lhůtě pro provedení díla se Zhotovitel zavazuje Objednateli zaplatit smluvní pokutu ve výši 0,05 (slovy: nulacelálpětsetin) % z ceny díla jednotlivé veřejné zakázky za každý započatý den prodlení.
- 2) Pokud Objednatel využije svého práva a převezme dílo s vadami a pokud Zhotovitel neodstraní řádně a včas vadu uvedenou v zápise, je Objednatel oprávněn požadovat po Zhotoviteli zaplacení smluvní pokuty 1 000 (slovy: jedentisíc) Kč za každou vadu, s jejímž odstraněním je Zhotovitel v prodlení, a to za každý i započatý den prodlení.
- 3) Pokud Zhotovitel ve sjednané lhůtě neuspokojí práva Objednatele z vadného plnění v záruční době, zavazuje se Objednateli zaplatit smluvní pokutu 1 000 (slovy: jedentisíc) Kč za každou reklamovanou vadu, u níž je v prodlení s uspokojením práv Objednatele z vadného plnění, a to za každý i započatý den prodlení.

- 4) Pokud Zhotovitel poruší závazky stanovené v čl. XIV této rámcové dohody, zavazuje se Objednateli zaplatit smluvní pokutu ve výši 30 000 (slovy: třicettisíc) Kč.
- 5) Pokud bude Objednatel v prodlení s úhradou faktury oproti sjednané lhůtě, je Zhotovitel oprávněn požadovat po Objednateli zaplacení úroku z prodlení ve výši 0,05 (slovy: nulacelápětsetin) % z dlužné částky za každý i započatý den prodlení.
- 6) V případě podstatného porušení této rámcové dohody, které je smluvními stranami v této rámcové dohodě výslovně uvedeno, nevztahuje-li se na něj zvláštní ustanovení dle tohoto článku, zavazuje se smluvní strana, která tuto rámcovou dohodu takto podstatně porušila, zaplatit druhé smluvní straně smluvní pokutu ve výši 5 (slovy: pět) % z ceny díla jednotlivé veřejné zakázky za každé jednotlivé porušení.
- 7) Smluvní pokuty se stávají splatnými dnem následujícím po dni, ve kterém na ně vznikl nárok.
- 8) Objednatel je oprávněn započíst smluvní pokutu oproti ceně díla.
- 9) Zaplacením smluvní pokuty není dotčen nárok Objednatele na náhradu škody způsobené mu porušením povinností Zhotovitele, ke které se vztahuje smluvní pokuta. To platí i tehdy, bude-li smluvní pokuta snížena rozhodnutím soudu.

XII. TRVÁNÍ RÁMCOVÉ DOHODY

- 1) Tato rámcová dohoda se uzavírá na dobu určitou, a to na dobu 36 (slovy: třicetšest) měsíců ode dne její účinnosti. Účinné zrušení této rámcové dohody nemá žádný vliv na platnost a/nebo účinnost již účinných výzev k plnění a závazky pro Zhotovitele a Objednatele z nich již vzniklé.
- 2) Tato rámcová dohoda zaniká:
 - uplynutím doby, na kterou byla uzavřena,
 - zrušením rámcové dohody dle odst. 3,
 - odstoupením či výpovědí této rámcové dohody dle odst. 5 a násl. nebo
 - dnem, kdy součet cen díla fakturovaných Zhotovitelem dosáhne částky **997.439,55 Kč bez DPH** podle toho, která ze skutečností nastane nejdříve.
- 3) Tuto rámcovou dohodu je možné zrušit písemnou dohodou smluvních stran.
- 4) Každá ze smluvních stran je oprávněna tuto rámcovou dohodu zrušit rovněž výpovědí adresovanou druhé smluvní straně. Výpověď musí být učiněna písemně. Výpovědní doba činí 3 (slovy: tři) měsíce a počíná běžet první den následující po dni, v němž je doručena druhé smluvní straně, již je adresována.
- 5) Zhotovitel je oprávněn od této rámcové dohody odstoupit v případě podstatného porušení povinností Objednatele, kterým se rozumí prodlení s úhradou alespoň dvou faktur delší než 15 dní.
- 6) Objednatel je oprávněn od této rámcové dohody odstoupit:
 - a) v případě překročení sjednané lhůty pro provedení díla nejméně jedné veřejné zakázky zadané podle této rámcové dohody o pět kalendářních dnů a více,
 - b) v případě překročení sjednané lhůty pro provedení díla nejméně tří veřejných zakázek zadaných podle této rámcové dohody o tři kalendářní dny a více,
 - c) v případě neposkytnutí plnění nejméně jedné veřejné zakázky zadané podle této rámcové dohody,
 - d) v případě plnění nejméně dvou veřejných zakázek zadaných podle této rámcové dohody, provedené s vadami (například plnění v rozporu s obvyklou kvalitou),

- e) v případě neodstranění vad díla u nejméně tří veřejných zakázek zadanych podle této rámcové dohody ve sjednané lhůtě,
 - f) v případě porušení závazků Zhotovitele uvedených v čl. X této rámcové dohody,
 - g) v případě vydání rozhodnutí o úpadku Zhotovitele dle § 136 zákona č. 182/2006 Sb., o úpadku a způsobech jeho řešení (insolvenční zákon), ve znění pozdějších předpisů,
 - h) v případě, že Zhotovitel v nabídce podané do výběrového řízení, na základě jehož výsledku byla se Zhotovitelem uzavřena tato rámcová dohoda, uvedl informace nebo předložil doklady, které neodpovídají skutečnosti a měly nebo mohly mít vliv na výsledek tohoto výběrového řízení.
- 7) Odstoupení od smlouvy musí být provedeno písemně, jinak je neplatné. Odstoupení od smlouvy je účinné doručením písemného oznámení o odstoupení od smlouvy druhé smluvní straně.
- 8) Smluvní strany sjednávají, že za škodu se v souvislosti s odstoupením od smlouvy nepovažuje ušlý zisk Zhotovitele.

XIII. **DODATKY A ZMĚNY RÁMCOVÉ DOHODY; KONTAKTNÍ OSOBY**

- 1) Tuto rámcovou dohodu lze měnit nebo doplnit pouze písemnými průběžně číslovanými dodatky podepsanými oběma smluvními stranami. Za písemnou formu se pro tento účel považuje také jednání učiněné elektronickými prostředky, a to tak, že každá smluvní strana dodatek opatří svým uznávaným elektronickým podpisem. Smluvní strany mohou namítnout neplatnost změny této rámcové dohody z důvodu nedodržení formy kdykoliv, i poté, co bylo započato s plněním. Předloží-li některá ze smluvních stran návrh dodatku, je druhá smluvní strana povinna se k takovému návrhu vyjádřit do 15 (slovy: patnácti) dnů ode dne následujícího po doručení návrhu dodatku.
- 2) Změny těch ustanovení rámcové dohody, která se uvozují nebo k nimž se dodává „nebude-li mezi Zhotovitelem a Objednatelem dohodnuto jinak“, mohou za smluvní strany písemně učinit i jejich kontaktní osoby.

3) **Kontaktní osoby smluvních stran**

Kontaktní osoby smluvních stran uvedené v této rámcové dohody jsou oprávněny

- a) vést vzájemnou komunikaci smluvních stran, zejména odesílat a přijímat oznámení a jiná sdělení na základě této rámcové dohody, a
- b) jednat za smluvní strany v záležitostech, které jsou jim touto rámcovou dohodou výslovně svěřeny.

Jako kontaktní osoba může za smluvní stranu v rozsahu tohoto odstavce jednat i jiná či další osoba, a to na základě písemného oznámení smluvní strany o jiné či další kontaktní osobě doručeného druhé smluvní straně. Určí-li si smluvní strana více kontaktních osob, může za smluvní stranu jednat každá z kontaktních osob zvlášť. Kontaktní osoba není oprávněna odsouhlasovat změny a podepisovat dodatky této rámcové dohody.

XIV. DŮVĚRNÉ INFORMACE

- 1) Pro účely této rámcové dohody se za důvěrné informace považují následující:
 - a) informace označené Objednatelem za důvěrné,
 - b) informace podstatného a rozhodujícího charakteru o stavu provádění díla,
 - c) informace o sporech mezi Objednatelem a jeho smluvními partnery v souvislosti s prováděním díla.
- 2) Za důvěrné informace nebudou považovány informace, které jsou přístupné veřejně nebo známé v době jejich užití nebo zpřístupnění třetím osobám, pokud taková přístupnost nebo známost nenastala v důsledku porušení zákonem uložené nebo smluvní povinnosti Zhotovitele.
- 3) Zhotovitel se zavazuje, že bez předchozího souhlasu Objednatele neužije důvěrné informace pro jiné účely než pro účely provádění díla a splnění povinností podle této rámcové dohody a nezveřejní ani jinak neposkytne důvěrné informace žádné třetí osobě, vyjma svých zaměstnanců, členů svých orgánů, poradců, právních zástupců a poddodavatelů. Těmto osobám však může být důvěrná informace poskytnuta pouze za té podmínky, že budou zavázáni udržovat takové informace v tajnosti, jako by byly stranami této rámcové dohody. Pokud bude jakýkoli správní orgán, soud či jiný státní orgán vyžadovat poskytnutí jakékoli důvěrné informace, oznámí Zhotovitel tuto skutečnost neprodleně písemně Objednateli.
- 4) V případě poskytnutí důvěrné informace je Zhotovitel povinen vyvinout maximální úsilí k tomu, aby zajistil, že s nimi bude stále zacházeno jako s informacemi tvořícími obchodní tajemství podle § 504 občanského zákoníku.
- 5) V případě, že se Zhotovitel dozví nebo bude mít důvodné podezření, že došlo ke zpřístupnění důvěrných informací nebo jejich části neoprávněné osobě nebo že došlo k jejich zneužití, je povinen o tom neprodleně písemně informovat Objednatele.
- 6) Bez předchozího písemného souhlasu Objednatele nesmí Zhotovitel fotografovat ani umožnit kterékoli třetí osobě fotografování díla, a to ani k propagačním nebo reklamním účelům, ani nebude sám nebo s třetí osobou publikovat žádné texty, fotografie nebo ilustrace vztahující se k dílu. Objednatel si vyhrazuje právo schválit jakýkoli text, fotografii nebo ilustraci vztahující se k dílu, které Zhotovitel hodlá použít zejména ve svých publikacích nebo propagačních materiálech.
- 7) Nesplnění povinností Zhotovitele dle tohoto článku se považuje za podstatné porušení této rámcové dohody.

XV. NAHRAZENÍ ZHOTOVITELE

- 1) Objednatel si tímto vyhrazuje právo nahradit Zhotovitele dodavatelem, jehož nabídka se ve výběrovém řízení, na základě jehož výsledku je uzavřena tato rámcová dohoda, umístila jako další v pořadí (dále jen „náhradní dodavatel“), a to v případě ukončení rámcové dohody odstoupením či výpovědí.
- 2) Náhradní dodavatel vstoupí do práv a povinností vyplývajících z této rámcové dohody ke dni účinnosti odstoupení či výpovědi dle předchozího odstavce s výjimkou jednotkových cen, které budou náhradním dodavatelem účtovány podle jeho ceníku dle jeho nabídky do výběrového řízení, na základě jehož výsledku je uzavřena tato rámcová dohoda.
- 3) V případě, že by dodavatel dle předchozího odstavce odmítl vstoupit do práv a povinností z této rámcové dohody, je Objednatel oprávněn nahradit Zhotovitele za podmínek uvedených v odst. 1 dodavatelem, jehož nabídka se ve výběrovém řízení, na základě jehož výsledku je uzavřena tato rámcová dohoda, umístila jako další v pořadí.

XVI. ZÁVĚREČNÁ UJEDNÁNÍ

- 1) Není-li v této smlouvě smluvními stranami dohodnuto jinak, řídí se práva a povinnosti smluvních stran, zejména práva a povinnosti touto smlouvou neupravené či výslovně nevyloučené, českým právním řádem, zejména příslušnými ustanoveními občanského zákoníku a dalšími právními předpisy účinnými ke dni uzavření této smlouvy.
- 2) Vyžaduje-li tato rámcová dohoda pro uplatnění práva, splnění povinnosti či jiné jednání písemnou formu, tato je zachována, je-li jednání učiněno prostřednictvím datové schránky, příp. elektronickou komunikací opatřenou uznávaným elektronickým podpisem.
- 3) Nedílnou součástí rámcové dohody je:
 - a) Příloha č. 1 – Položkový rozpočet – Ceník.

Smluvní strany sjednávají, že v případě nesrovnalostí či kontradikcí mají ustanovení čl. I. až XVI. této rámcové dohody přednost před ustanoveními přílohy.

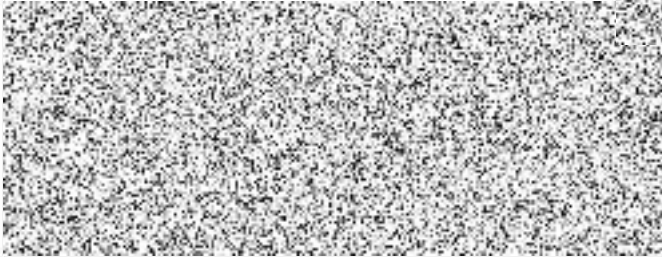
- 4) Tato rámcová dohoda a výzvy k plnění jsou neoddělitelné a tvoří jedinou smlouvu. Pro případ, že budou ujednání této rámcové dohody v rozporu s výzvou k plnění, platí ustanovení této rámcové dohody.
- 5) Zhotovitel je oprávněn převést svoje práva a povinnosti z této rámcové dohody na třetí osobu pouze s předchozím písemným souhlasem Objednatele. Ustanovení § 1879 občanského zákoníku se nepoužije.
- 6) Objednatel je oprávněn převést svoje práva a povinnosti z této rámcové dohody na třetí osobu.
- 7) Smluvní strany podpisem na této rámcové dohodě potvrzují, že jsou si vědomy, že se na tuto rámcovou dohodu vztahuje povinnost jejího uveřejnění dle zákona o registru smluv. Uveřejnění rámcové dohody i dílčích smluv zajišťuje Objednatel.
- 8) Smluvní strany souhlasí s poskytnutím informací o smlouvě v rozsahu zákona č. 106/1999 Sb., o svobodném přístupu k informacím, v platném znění.
- 9) Pokud se stane některé ustanovení rámcové dohody neplatné nebo neúčinné, nedotýká se to ostatních ustanovení této rámcové dohody, která zůstávají platná a účinná. Smluvní strany se v takovém případě zavazují nahradit dohodou ustanovení neplatné nebo neúčinné ustanovením platným a účinným, které nejlépe odpovídá původně zamýšlenému účelu ustanovení neplatného nebo neúčinného.
- 10) Případné rozpory se smluvní strany zavazují řešit dohodou. Teprve nebude-li dosažení dohody mezi nimi možné, bude věc řešena u věcně příslušného soudu dle zákona č. 99/1963 Sb., občanský soudní řád, ve znění pozdějších předpisů, a to u místně příslušného soudu, v jehož obvodu má sídlo Objednatel.
- 11) Tato rámcová dohoda obsahuje úplné ujednání o předmětu smlouvy a všech náležitostech, které smluvní strany měly a chtěly ve smlouvě ujednat, a které považují za důležité pro závaznost této rámcové dohody. Žádný projev smluvních stran učiněný při jednání o této rámcové dohodě ani projev učiněný po uzavření této rámcové dohody nesmí být vykládán v rozporu s výslovnými ustanoveními této rámcové dohody a nezakládá žádný závazek žádné ze smluvních stran.

- 12) Tato rámcová dohoda je vyhotovena ve čtyřech stejnopisech, z nichž každá smluvní strana obdrží po dvou, není-li uzavřena elektronickými prostředky, a to tak, že každá smluvní strana ji opatří svým uznávaným elektronickým podpisem.
- 13) Tato rámcová dohoda nabývá platnosti podpisem smluvních stran a účinnosti dnem jejího zveřejnění v registru smluv.

V Praze dne 30. 10. 2023



Mgr. Petr Hruby
ředitel Jedličkova ústavu a škol
za Objednatele



V Praze dne 30. 10. 2023



Václav Bazal



Položkový soupis prací a dodávek

S:	20170604
O:	SO01 Oprava podlah
R:	1 Oprava podlah

Slevy z jednotkových cen

P.č.	Číslo položky	Název položky	MJ	Předpokládané/ Odhadované Množství za 36 měsíců	Maximálně přípustná nabídková cena/ MJ v Kč bez DPH	Maximálně přípustná nabídková cena	Nabídková cena / MJ v Kč bez DPH	Nabídková cena / CELKEM v Kč bez DPH
Díl: 63 Podlahy a podlahové konstrukce						183 266,80		128 515,00
1	632411904R00	Potěr ze suchých směsí nátěr savých podkladů penetrační,	m2	1,00000	57,80	57,80	55,00	55,00
2	632411104R00	Potěr ze suchých směsí stěrka samonivelační, vyrovnávací, tloušťky 4 mm, ruční zpracování	m2	490,00000	128,80	51 520,00	115,00	46 000,00
3	632411104RT1	Potěr ze suchých směsí stěrka anhydritová, samonivelační, vyrovnávací, tloušťky 4 mm, ruční zpracování	m2	50,00000	179,50	8 975,00	165,00	8 250,00
4	632411115RT1	Potěr ze suchých směsí samonivelační, anhydritový, tloušťky 15 mm, ruční zpracování	m2	50,00000	251,50	12 575,00	215,00	10 750,00
5	632411130RT1	Potěr ze suchých směsí samonivelační anhydritový, tloušťky 30 mm, ruční zpracování	m2	50,00000	413,50	20 675,00	250,00	12 500,00
6	632411140RT1	Potěr ze suchých směsí samonivelační anhydritový, tloušťky 40 mm, ruční zpracování	m2	50,00000	525,00	26 250,00	260,00	13 000,00
7	632411145RT1	Potěr ze suchých směsí samonivelační anhydritový, tloušťky 45 mm, ruční zpracování	m2	50,00000	580,00	29 000,00	270,00	13 500,00
8	632411150RT1	Potěr ze suchých směsí cementový, tloušťky 50 mm, ruční zpracování	m2	1,00000	462,00	462,00	450,00	450,00
9	632411150RU1	Potěr ze suchých směsí samonivelační anhydritový, tloušťky 50 mm, ruční zpracování	m2	60,00000	639,00	31 950,00	450,00	22 500,00
10	632418110RT1	Potěr ze suchých směsí samonivelační stěrka na bázi síranu vápenatého, viskózní penetrace, tloušťky 10 mm, ruční zpracování	m2	1,00000	349,50	349,50	330,00	330,00
11	632418150RV1	Potěr ze suchých směsí cementový potěr pro všechny běžné podkladové minerální materiály, tloušťky 50 mm, ruční zpracování	m2	1,00000	449,50	449,50	430,00	430,00
12	632416250RT4	Potěr ze suchých směsí cementový samonivelační, tloušťky 50 mm, strojní zpracování	m2	1,00000	699,00	699,00	450,00	450,00
13	63241910ER00	Potěr ze suchých směsí cementová samonivelační, podlahová stěrka, tloušťky 6 mm, ruční zpracování	m2	1,00000	304,00	304,00	300,00	300,00
Díl: 95 Dokončovací konstrukce na pozemních stavbách						202,95		192,00
14	952901111R00	Vybíjení budov a ostatních objektů budov bytové nebo občanské výstavby - světlá výška podlaží do 4 m	m2	1,00000	88,70	88,70	80,00	80,00
15	952901114R00	Vybíjení budov a ostatních objektů budov bytové nebo občanské výstavby - světlá výška podlaží přes 4 m	m2	1,00000	101,50	101,50	100,00	100,00
16	952902110R00	Čištění budov zametáním v místnostech, chodbách, na schodišti a na půdách	m2	1,00000	3,70	3,70	3,00	3,00
17	952902611U00	Vysátí prach ostatní plochy	m2	1,00000	9,05	9,05	9,00	9,00
Díl: 96 Bourání konstrukcí						18 600,00		17 400,00
18	965043321R00	Bourání podkladů pod dlažby nebo litých celistvých dlažeb a mazanin betonových s potěrem nebo teracem, tloušťky do 100 mm, plochy do 1 m2	m3	2,00000	3 455,00	6 910,00	3 200,00	6 400,00
19	965043331RT1	Bourání podkladů pod dlažby nebo litých celistvých dlažeb a mazanin betonových s potěrem nebo teracem, tloušťky do 100 mm, plochy do 4 m2	m3	3,00000	3 150,00	9 450,00	3 000,00	9 000,00

Položkový soupis prací a dodávek

S	20170604	
O	S001	Oprava podlah
R	1	Oprava podlah

Slevy z jednotkových cen

P.č.	Číslo položky	Název položky	MJ	Předpokládané/ Odhadované Množství za 36 měsíců	maximálně připustná nabídková cena/ MJ v Kč bez DPH	Maximálně připustná nabídková cena	Nabídková cena / MJ v Kč bez DPH	Nabídková cena / CELKEM v Kč bez DPH
20	965043341R00	Bourání podkladů pod dlažby nebo litých celistvých dlažeb a mazání betonových s potěrem nebo teracem, tloušťky do 100 mm, plochy přes 4 m ²	m ³	1,00000	2 240,00	2 240,00	2 000,00	2 000,00
Díl: 99						1 942,50		1 250,00
23	999261105R00	Přesun hmot pro opravy a údržbu objektů pro opravy a údržbu dosavadních objektů včetně vnějších piestů Přesun hmot pro opravy a údržbu do výšky 6 m oborů 801, 803, 811 a 812	t	5,00000	281,00	1 405,00	250,00	1 250,00
24	996011002R00	*****	t	1,00000	266,50	266,50		0,00
25	996011003R00	*****	t	1,00000	271,00	271,00	0,00	0,00
Díl: 766						119,50		115,00
29	766695232R00	Ostatní montáž prahů dveří dvoukřídlých šířky do 100 mm	kus	1,00000	119,50	119,50	115,00	115,00
Díl: 776						724 751,45		644 056,00
Podlahy povlakové								
30	776200810R00	Demontáž povlakových podlah ze schodišťových stupňů tepených, bez podložky, z ploch přes 10 m ²	m	1,00000	23,20	23,20	22,00	22,00
31	776200820R00	Demontáž povlakových podlah ze schodišťových stupňů tepených, s podložkou, z ploch přes 10 m ²	m	1,00000	30,40	30,40	29,00	29,00
32	776200830R00	Demontáž povlakových podlah ze schodišťových stupňů odstranění hran schodišťových stupňů a ubíjení na hromady	m	160,00000	11,60	1 856,00	10,00	1 600,00
45	776220110RT1	Lepení podlah z plastů (PVC) na schodišťových stupních rovných, - montáž	m	160,00000	170,50	27 280,00	140,00	22 400,00
46	776220110RU2	Lepení podlah z plastů (PVC) na schodišťových stupních rovných, včetně podlahoviny, tloušťky 2,0 mm	m	1,00000	269,50	269,50	260,00	260,00
47	776220110RU3	Lepení podlah z plastů (PVC) na schodišťových stupních rovných, včetně podlahoviny, tloušťky 1,5 mm	m	1,00000	255,00	255,00	250,00	250,00
48	776220200RT1	Lepení podlah z plastů (PVC) na schodišťových stupních podstupnice - montáž	m	1,00000	183,00	183,00	180,00	180,00
49	776220200RU2	Lepení podlah z plastů (PVC) na schodišťových stupních podstupnice, včetně podlahoviny, tloušťky 2,0 mm	m	1,00000	242,50	242,50	240,00	240,00
50	776220200RU3	Lepení podlah z plastů (PVC) na schodišťových stupních podstupnice, včetně podlahoviny, tloušťky 1,5 mm	m	1,00000	233,50	233,50	230,00	230,00
55	28410185R	dílec podlahový š = 300,0 mm, l = 950,0 mm, B 9,8 mm, spoj zámkový, nášlap linoleum, tl. 2,50 mm; povrch úprava vodní disperze, odolná nízkoucí zátěží	m ²	1,00000	899,00	899,00	890,00	890,00
56	28410243R	podlahovina PVC ve čtvercích, š = 608,0 mm, l = 608 mm, tl. 1,70 mm; homogenní, protiskluzná; elektrostaticky vodivá; oblast bytová, komerční, průmyslová	m ²	1,00000	461,00	461,00	460,00	460,00
57	28410244R	podlahovina PVC ve čtvercích, š = 608,0 mm, l = 608 mm, tl. 2,00 mm; homogenní, protiskluzná; elektrostaticky vodivá; oblast bytová, komerční, průmyslová	m ²	1,00000	536,00	536,00	530,00	530,00
58	28412245R	podlahovina PVC v dílech, š = 1 500,0 mm, tl. 1,50 mm; heterogenní, protiskluzná; oblast bytová, komerční, průmyslová	m ²	1,00000	273,00	273,00	270,00	270,00

Položkový soupis prací a dodávek

S	20170604	
O	SO01	Oprava podlah
R	1	Oprava podlah

Sievy z jednotkových cen

P.č.	Číslo položky	Název položky	MJ	Předpokládané/ Odhadované Množství za 36 měsíců	Maximálně přípustná nabídková cena/ MJ v Kč bez DPH	Maximálně přípustná nabídková cena	Nabídková cena / MJ v Kč bez DPH	Nabídková cena / CELKEM v Kč bez DPH
69	28412251R	podlahovina PVC v rolich; š = 2 000,0 mm, l = 25 000 mm, tl. 2,00 mm; heterogenní povrch; úprava PUR; protiskluzná; oblast bytová komerční; nehmýslivá	m2	1,00000	330,50	330,50	325,00	325,00
62	Z0000000001	podlahovina PVC v rolich; š = 1 500,0 mm; tl. 2,00 mm; heterogenní; protiskluzná; oblast komerční; průměrná tvrdost 34	m2	1 100,00000	321,00	353 100,00	300,00	330 000,00
63	284123005R	podlahovina PVC s nopy; v rolich; š = 2 000,0 mm; l = 25 000 mm; tl. 2,00 mm; homogenní; protiskluzná; oblast komerční	m2	1,00000	792,00	792,00	790,00	790,00
64	28412305R	podlahovina PVC v rolich; š = 2 000,0 mm, l = 25 000 mm, tl. 2,00 mm; homogenní; povrch; úprava polyuretan; protiskluzná; oblast komerční; nehmýslivá	m2	1,00000	705,00	705,00	700,00	700,00
65	28412306R	podlahovina PVC v rolich; š = 2 000,0 mm, l = 20 000 mm, tl. 2,00 mm; homogenní; povrch; úprava polyuretan; protiskluzná; oblast komerční; nehmýslivá	m2	1,00000	345,50	345,50	340,00	340,00
66	27252157R	podlahovina pryžová dezén hladký pro interier; ve čtvercích; š = 610,0 mm, l = 610 mm; tl. 3,00 mm; dielektrická pevnost 2,0 kV; vnitřní el. odpor 100 000 000 000 Ohm; třída zatížení 23, 34, 43; tvrdost 85,0 °Sh	m2	1,00000	1 496,90	1 496,90	1 490,00	1 490,00
67	27252101R	podlahovina pryžová dezén hladký; heterogenní; pro interier; v rolich; š = 1 900,0 mm, l = 10 000 mm, tl. 3,00 mm; barva tmavá odstíny; dielektrická pevnost 2,0 kV; vnitřní el. odpor 100 000 000 000 Ohm; třída zatížení 23, 34, 43; tvrdost 85,0 °Sh	m2	1,00000	1 443,00	1 443,00	1 440,00	1 440,00
68	27252102R	podlahovina pryžová dezén hladký; heterogenní; pro interier; v rolich; š = 1 900,0 mm, l = 10 000 mm, tl. 3,00 mm; barva barevné odstíny; dielektrická pevnost 2,0 kV; vnitřní el. odpor 100 000 000 000 Ohm; třída zatížení 23, 34, 43; tvrdost 85,0 °Sh	m2	1,00000	1 626,00	1 626,00	1 620,00	1 620,00
69	27252153R	podlahovina pryžová dezén hladký; homogenní; pro interier; ve čtvercích; š = 610,0 mm, l = 610 mm; tl. 2,00 mm; dielektrická pevnost 2,0 kV; vnitřní el. odpor 10 000 000 000 Ohm; třída zatížení 23, 34, 43; tvrdost 85,0 °Sh	m2	1,00000	1 710,00	1 710,00	1 700,00	1 700,00
102	69751010R	lůžka rohová; koberecová; vnitřní; materiál plast; bílá	kus	1,00000	14,70	14,70	14,00	14,00
103	69742400AR	zóna čisticí materiál PP; š = 1 000,0 mm; celková výška 12,5 mm; výška vlasu 7,0 mm; třída zatížení 22; hrubá černá	m2	1,00000	415,50	415,50	410,00	410,00
109	28342412AR	profil úhlový schodový; PVC; rozměr 62x45 mm; tl. = 5,3 mm; barva rovnováha lesklá	m	1,00000	82,00	82,00	80,00	80,00
110	28342451R	lůžka soklová; pro vinylové podlahy; materiál PVC; š = 11,8 mm; tl. = 58,0 mm; 9 barev	m	1,00000	62,80	62,80	60,00	60,00
111	776290105J00	Vyrovnání podkladu stupnice tmelem	m2	1,00000	57,10	57,10	55,00	55,00
112	776290010J00	Mříž plast hrana schody stupěří	m	1,00000	39,10	39,10	38,00	38,00
113	776290020J00	Mříž kovová hrana schody stupěří	m	1,00000	64,60	64,60	60,00	60,00
114	776290050J00	Povlak podlaha spárování silikon	m	1,00000	25,10	25,10	25,00	25,00
115	776401800RT1	Demontáž soklíků nebo listů pryžových nebo PVC odstranění a uložení na hromady	m	1,00000	10,10	10,10	10,00	10,00

Položkový soupis prací a dodávek

S	20170604	
O	SO01	Oprava podlah
R	1	Oprava podlah

Slevy z jednotkových cen

P.č.	Číslo položky	Název položky	MJ	Předpokládané/ Odhadované Množství za 36 měsíců	Maximální přípustná nabídková cena/ MJ v Kč bez DPH	Maximálně přípustná nabídková cena	Nabídková cena / MJ v Kč bez DPH	Nabídková cena / CELKEM v Kč bez DPH
117	77641100R00	Lepení podlahových soklíků nebo listů pryžových pouze lepení - soklík ve specifikaci	m	1,00000	29,10	29,10	28,00	28,00
118	776421100RT1	Lepení soklíků PVC a napojení krytiny na stěnu lepení podlahových soklíků z PVC a vinylu	m	1,00000	80,30	80,30	80,00	80,00
119	776421100RU1	Lepení soklíků PVC a napojení krytiny na stěnu lepení podlahových soklíků z PVC a vinylu včetně dodávky soklíků	m	1,100,00000	81,00	89,100,00	85,00	71,500,00
120	776431010R00	Montáž lepení podlah soklíků z kobercových pásů včetně dodávky kobercové listy	m	60,00000	98,20	5,892,00	70,00	4,200,00
127	776521100RT1	Lepení povlakových podlah z plástů - Lepení povlakových podlah z plástů - pásy Lepení povlak podlah z pásů PVC na Cnemopren, pouze montáž - PVC ve specifikaci	m2	1,00000	209,50	209,50	200,00	200,00
128	776521110R00	Lepení povlakových podlah z plástů - Lepení povlakových podlah z plástů - pásy z PVC, montáž	m2	1,100,00000	178,50	196,350,00	160,00	178,000,00
133	776572110R00	Položení povlakových podlah textilních montáž - podlahová krytina textilní ve specifikaci volně položených z pásů jednotlivých vřávaných a vřávaných	m2	1,00000	73,60	73,60	70,00	70,00
134	776572210R00	Položení povlakových podlah textilních montáž - podlahová krytina textilní ve specifikaci volně položených ze fóvií jednotlivých vřávaných a vřávaných	m2	1,00000	103,50	103,50	100,00	100,00
136	Z0000000002	Sejmutí povlakových podlah volně položených či lepených z ploch přes 20 m2	m2	600,00000	2,90	1,740,00	2,00	1,200,00
137	Z0000000003	Sejmutí povlakových podlah volně položených či lepených z ploch přes 10 do 20 m2	m2	400,00000	3,80	1,520,00	3,00	1,200,00
138	Z0000000004	Sejmutí povlakových podlah volně položených či lepených z ploch do 10 m2	m2	1,00000	4,35	4,35	4,00	4,00
139	776590120U00	Tmelení podkladu nášlapná plocha	m2	1,00000	43,10	43,10	40,00	40,00
140	776590150U00	Penetrování nášlap ploch podlahy	m2	200,00000	15,30	3,060,00	13,00	2,600,00
141	776590100U00	Vysatí podkladu nášlap ploch podlah	m2	1,000,00000	3,71	3,710,00	3,00	3,000,00
142	776590125U00	Podlahy stěrkováni vyrovnávací tmei	m2	1,00000	33,10	33,10	30,00	30,00
143	776590130U00	Podlahy nivelační tmei na betoe	m2	1,00000	33,10	33,10	30,00	30,00
144	776590140U00	Podlahy nivelační tmei na dřevo	m2	1,00000	48,50	48,50	45,00	45,00
145	776590210U00	Podlahy povlaková pastování - leštění	m2	300,00000	25,80	7,740,00	20,00	6,000,00
146	776591920R00	Ostatní opravy na nášlapné ploše v ploše přes 0,25 do 0,50 m2	kus	1,00000	157,50	157,50	155,00	155,00
147	776591910R00	Ostatní opravy na nášlapné ploše v ploše do 0,25 m2	kus	1,00000	98,80	98,80	96,00	96,00
148	776591930R00	Ostatní opravy na nášlapné ploše v ploše přes 0,5 do 1 m2	kus	70,00000	277,00	19,390,00	150,00	10,500,00
149	776591940R00	Ostatní opravy na nášlapné ploše v ploše přes 1 do 2 m2	kus	1,00000	459,00	459,00	450,00	450,00
150	776590191U00	Přípí vyrovn stěrka podlah 1mm 15Mpa	m2	1,00000	32,90	32,90	30,00	30,00
Díl: 777 Podlahy ze syntetických hmot						158,65		156,00
164	777611901R00	Opravy podlah nátěry epoxidovými penetračními	m2	1,00000	157,50	157,50	155,00	155,00
165	90877202R00	Přesun hmot pro podlahy syntetické - výšky do 12 m 50 m vodorovně	%	1,00000	1,15	1,15	1,00	1,00

Položkový soupis prací a dodávek

S:	20170604
O:	SO01 Oprava podlah
R:	1 Oprava podlah

Slevy z jednotkových cen

P.č.	Číslo položky	Název položky	MJ	Předpokládané/ Odhadované Množství za 36 měsíců	Maximálně připustná nabídková cena/ MJ v Kč bez DPH	Maximálně připustná nabídková cena	Nabídková cena / MJ v Kč bez DPH	Nabídková cena / CELKEM v Kč bez DPH
Díl: 11		Přípravné a přidružené práce				42 160,00		16 640,00
156	900 RT1	H2S, Práce v tanhli žlode 4	h	160,00000	263,50	42 160,00	104,00	16 640,00
Díl: 776		Podlahy povlakové				20 439,30		18 006,40
167	776991840R00	Ostatní práce při demontáži odstranění kovové pásky ze spoje	m	100,00000	5,80	580,00	5,00	500,00
168	776994111RT1	Ostatní práce Svařování povlakových podlah z pásů nebo čtverců, včetně svařovací fólie PVC 1179	m	500,00000	39,70	19 850,00	39,00	17 500,00
169	998776201R00	Přesun hmot pro podlahy povlakové - výšky do 6 m vodorovně do 50 m	%	10,00000	0,77	7,70	0,50	5,00
170	998776203R00	Přesun hmot pro podlahy povlakové - výšky do 24 m vodorovně do 50 m	%	1,00000	0,81	0,81	0,70	0,70
171	998776202R00	Přesun hmot pro podlahy povlakové - výšky do 12 m vodorovně do 50 m	%	1,00000	0,79	0,79	0,70	0,70
Díl: D96		Přesuny sutí a vybouraných hmot				5 798,40		5 480,00
172	073011111R00	Svislá doprava sutí a vybouraných hmot Svislá doprava sutí a vybour hmot za 2 NP a 1 PP	t	3,00000	261,00	783,00	250,00	750,00
173	979081111R00	Odvoz sutí a vybouraných hmot na skládku Odvoz sutí a vybour hmot na skládku do 1 km	t	15,00000	177,00	2 655,00	160,00	2 400,00
174	979081121R00	Odvoz sutí a vybouraných hmot na skládku Příplatek k odvozu za každý další 1 km	t	15,00000	15,00	225,00	15,00	225,00
175	979082111R00	Vnitrostaveništní doprava sutí a vybouraných hmot Vnitrostaveništní doprava sutí do 10 m	t	4,00000	227,50	910,00	220,00	880,00
176	979082121R00	Vnitrostaveništní doprava sutí a vybouraných hmot Příplatek k vnitrost. dopravě sutí za dalších 5 m	t	1,00000	25,40	25,40	25,00	25,00
177	979990181R00	Poplatek za skládku sutí - PVC podlahová krytina	t	1,00000	1 200,00	1 200,00	1 200,00	1 200,00
Celkem						997 439,55		831 810,40

