

DODATEK č. 3

Svaz českých a moravských výrobních družstev

se sídlem Václavské nám. 831/21, Nové Město, 110 00 Praha

zastoupený předsedou Ing. Leo Dosedělem

IČO 00031712

DIČ CZ00031712

zapsaný ve spolkovém rejstříku vedeném Městským soudem v Praze v oddílu L, vložce 58524

(dále jen „pronajímatel“)

a

Brněnské komunikace a.s.

se sídlem Renneská třída 787/1a, Štýřice, 639 00 Brno

zastoupená: Ing. Davidem Grundem, předsedou představenstva a

JUDr. Michalem Markem, místopředsedou představenstva

ve věcech běžného plnění smlouvy:

Ing. Luděk Borovým, generálním ředitelem

ICO 60733098

DIČ CZ60733098

plátce DPH

zapsaná v obchodním rejstříku u Krajského soudu v Brně, v oddíl B, vložce 1479

(dále jen „nájemce“)

uzavřeli tento dodatek č. 3 (dále jen „dodatek“) k nájemní smlouvě ze dne 15. 3. 2022 ve znění jejího dodatku č. 1 ze dne 2. 11. 2022 a dodatku č. 2 ze dne 24. 2. 2023 (dále jen „smlouva“):

1. Smlouva se mění tak, že

a) **Čl. I. Předmět a účel nájmu, odst. 1) zní:**

- 1) Pronajímatel přenechává touto smlouvou nájemci do užívání nebytové prostory nacházející se v budově ve vlastnictví pronajímatele č.p. 199, postavené na pozemcích p.č. 616/1, p.č. 616/3 a p.č. 616/6 v katastrálním území Město Brno, obec Brno, okres Brno-město (dále jen „budova“) na adrese Veselá 199/5, Brno-město, 602 00 Brno, a to

ve 3. nadzemním podlaží

kancelář č. 205 o výměře	14 m ² ,
kancelář č. 206 o výměře	14 m ² ,
kancelář č. 207 o výměře	14 m ² ,
kancelář č. 208 o výměře	14 m ² ,
kancelář č. 209 o výměře	14 m ² ,

kancelář č. 218 o výměře	14 m ² ,
kancelář č. 219 o výměře	14 m ² ,
kancelář č. 214b o výměře	67,8 m ² ,
kancelář č. 214c o výměře	17 m ² ,
kancelář č. 215 o výměře	43,2 m ² ,
kancelář č. 216 o výměře	21 m ² ,
kancelář č. 217a o výměře	21 m ² ,
společné prostory o výměře	2,5 m ² ,

ve 4. nadzemním podlaží

kancelář č. 304 o výměře	28 m ² ,
kancelář č. 305 o výměře	28 m ² ,
kancelář č. 313 o výměře	14 m ² ,
kancelář č. 315 o výměře	14 m ² ,
společné prostory o výměře	9 m ² ,

v 6. nadzemním podlaží

kancelář č. 521 o výměře	14 m ² ,
kancelář č. 524 o výměře	14 m ² ,
kancelář č. 525 o výměře	14 m ² ,
kancelář č. 503 o výměře	26 m ² ,
kancelář č. 507 o výměře	25 m ² ,
kancelář č. 509 o výměře	18,5 m ² ,
kancelář č. 516 o výměře	29 m ² ,
kancelář č. 518 o výměře	30 m ² ,
společné prostory o výměře	37,2 m ² ,

(dále jen „nebytové prostory“).

b) Čl. II. Nájemné a úhrada nákladů na služby, odstavec 1) a 2) zní:

- 1) Sjednané nájemné činí ročně bez DPH 1 037 790,- Kč tj. slovy **jedenmiliontřicetsedmtisícsetdevadesát korun českých** a je rozvrženo do pravidelných měsíčních splátek nájemného bez DPH, které po zaokrouhlení na celé koruny činí **86 482,- Kč, tj. slovy osmdesátšesttisícčtyřistaosmdesátdvě koruny české** (dále jen „pravidelná měsíční splátka nájemného“). Ze sjednaného nájemného připadají na jednotlivé nebytové prostory ročně tyto částky:

kancelář č. 205 o výměře	14 m ²	22 400,- Kč,
kancelář č. 206 o výměře	14 m ²	22 400,- Kč,
kancelář č. 207 o výměře	14 m ²	22 400,- Kč,
kancelář č. 208 o výměře	14 m ²	22 400,- Kč,
kancelář č. 209 o výměře	14 m ²	22 400,- Kč,
kancelář č. 218 o výměře	14 m ²	25 200,- Kč,
kancelář č. 219 o výměře	14 m ²	25 200,- Kč,
kancelář č. 214b o výměře	67,80 m ²	115 260,- Kč,
kancelář č. 214c o výměře	17 m ²	28 900,- Kč,
kancelář č. 215 o výměře	43,2 m ²	82 080,- Kč,
kancelář č. 216 o výměře	21 m ²	42 000,- Kč,
kancelář č. 217a o výměře	21 m ²	37 800,- Kč,
společné prostory o výměře	2,5 m ²	3 750,- Kč,
kancelář č. 521 o výměře	14 m ²	25 200,- Kč,

kancelář č. 524 o výměře	14 m ²	25 200,- Kč,
kancelář č. 525 o výměře	14 m ²	25 200,- Kč,
společné prostory o výměře	37,2 m ²	55 800,- Kč,
kancelář č. 503 o výměře	26 m ²	52 400,- Kč,
kancelář č. 507 o výměře	25 m ²	55 500,- Kč,
kancelář č. 509 o výměře	18,5 m ²	41 100,- Kč,
kancelář č. 304 o výměře	28 m ²	53 200,- Kč,
kancelář č. 305 o výměře	28 m ²	53 200,- Kč,
kancelář č. 313 o výměře	14 m ²	26 600,- Kč,
kancelář č. 315 o výměře	14 m ²	26 600,- Kč,
společné prostory o výměře	9 m ²	13 500,- Kč,
kancelář č. 516 o výměře	29 m ²	55 100,- Kč,
kancelář č. 518 o výměře	30 m ²	57 000,- Kč.

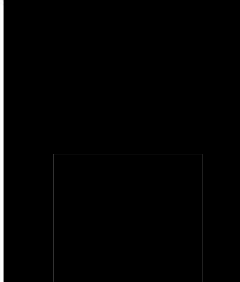
- 2) V nájemném nejsou zahrnuty **náklady na služby** spojené s užíváním nebytových prostor, kterými je zajišťován řádný provoz budovy, a to na dodávku elektřiny, elektřiny pro přímotopná tělesa, teplo a ohřev TUV, vodné a stočné, odvoz odpadu a úklid společných prostor. Nájemce se zavazuje hradit pronajímateli náklady vynaložené na tyto služby podle poměru výměry podlahové plochy jemu pronajatých nebytových prostor k celkové výměře podlahové plochy všech pronajatých nebytových prostor v budově. Na úhradu těchto nákladů bude nájemce platit pronajímateli měsíční zálohu ve výši **91 320,-Kč, tj. slovy devadesátjedentisíctřistadvacet korun českých** (dále jen „měsíční záloha na služby“), z toho na

elektřinu	29 240,- Kč,
elektřinu pro přímotopná tělesa	12 920,- Kč,
teplo a ohřev TUV	32 620,- Kč,
vodné a stočné	4 430,- Kč,
odvoz odpadu	660,- Kč,
úklid společných prostor	11 450,- Kč.

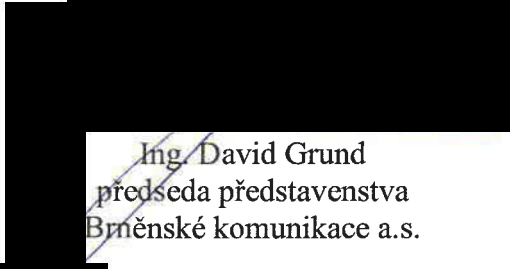
- Jiná ujednání smlouvy nejsou tímto dodatkem dotčena.
- Dodatek nabude účinnosti dnem 1. 9. 2023, nejdříve však dnem jeho uveřejnění prostřednictvím registru smluv postupem dle zákona č. 340/2015 Sb., o zvláštních podmínkách účinnosti některých smluv, uveřejňování těchto smluv a registru smluv (zákon o registru smluv). Uveřejnění smlouvy zajistí nájemce.
- Bude-li nájemce užívat prostory, o které se předmět nájmu rozšiřuje tímto dodatkem, ještě před nabytím účinnosti tohoto dodatku, bude úhrada za tyto prostory odpovídat nájemnému spolu s poměrnou částí nákladů za služby, kterou by pronajímateli byl povinen nájemce uhradit, pokud by uvedené prostory užíval podle tohoto dodatku.
- Nedohodnou-li se smluvní strany jinak, s účinností od 1.1.2024 dojde ke snížení rozsahu předmětu nájmu pouze na kanceláře 214, 214a, 214b, 214c; za tímto účelem bude v dostatečném předstihu uzavřen další dodatek k nájemní smlouvě.


6. Dodatek včetně přílohy č. 1 je vyhotoven ve čtyřech stejnopisech, z nichž po dvou obdrží pronajímatel a dva stejnopisy nájemce.

V Praze dne 25.08.2023


Ing. Leo Doseděl
předseda
Svazu českých a moravských výrobních družstev

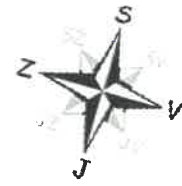
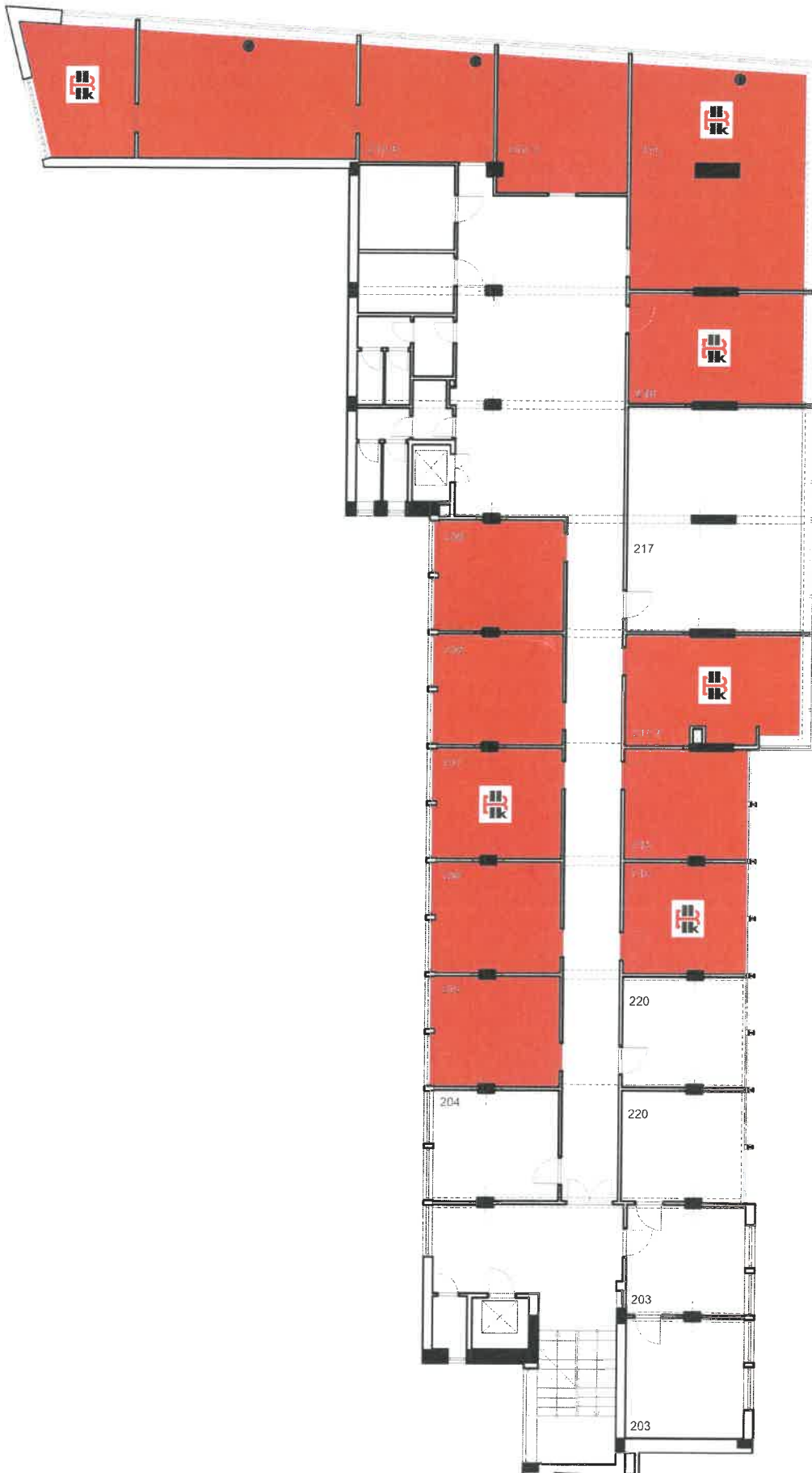
V Brně dne 03. 10. 2023


Ing. David Grund
předseda představenstva
Brněnské komunikace a.s.


JUDr. Michal Marek
místopředseda představenstva
Brněnské komunikace a.s.

Příloha č.1

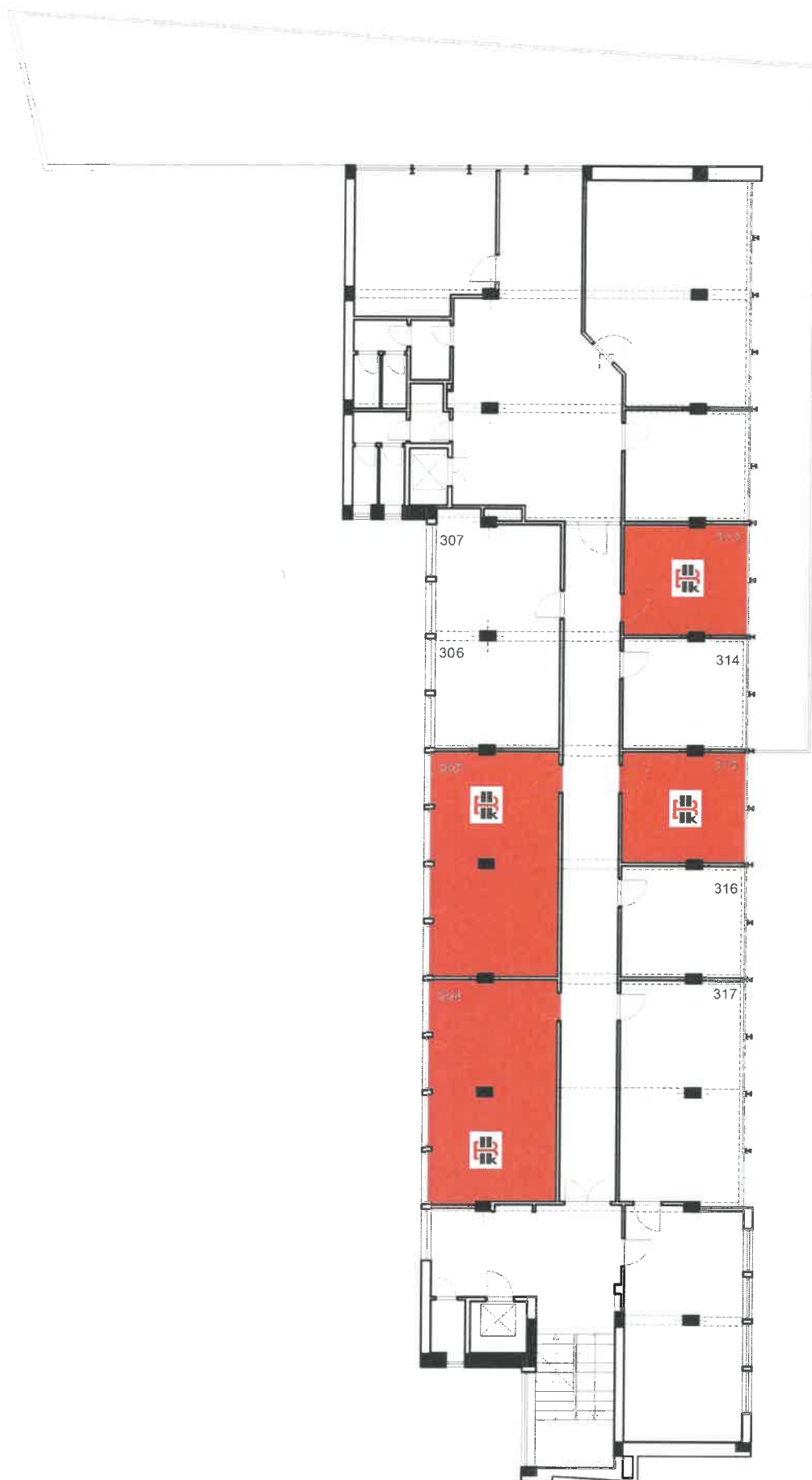
Orientační plán s vyznačením předmětu nájmu nájemce Brněnské komunikace a.s.
Brno-město, Veselá 199/5, stavba na parcele 616/1 - 3. NP



ulice Veselá

Příloha č.1

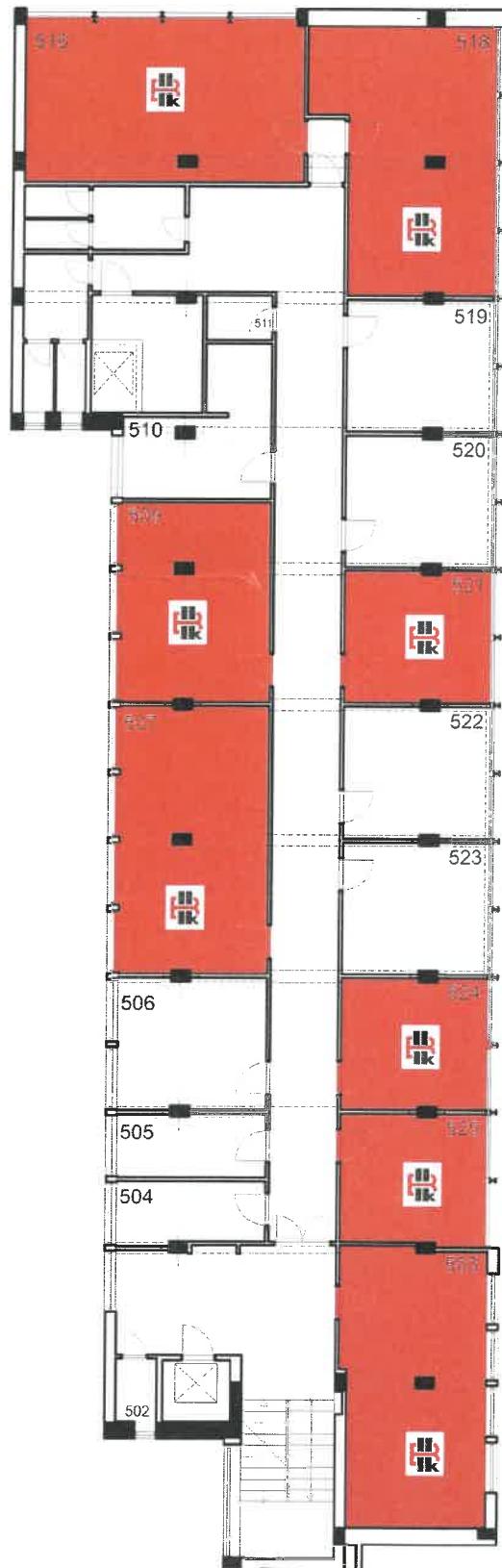
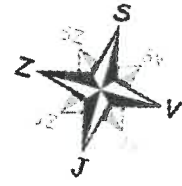
Orientační plánec s vyznačením předmětu nájmu nájemce Brněnské komunikace a.s.
Brno-město, Veselá 199/5, stavba na parcele 616/1 - 4. NP



ulice Veselá

Příloha č.1

Orientační plán s vyznačením předmětu nájmu nájemce Brněnské komunikace a.s.
Brno-město, Veselá 199/5, stavba na parcele 616/1 - 6. NP



ulice Veselá