

PŘÍKAZNÍ SMLOUVA

uzavřená podle § 2430 a násl. zák. č. 89/2012 Sb., občanský zákoník, v platném a účinném znění

(číslo: 14/2023-HIM s.r.o.)

1

Smluvní strany

Žadatel o dotaci z NSA:	Město Slavkov u Brna
Sídlo:	Palackého nám. 65, 684 01 Slavkov u Brna
Oprávněná osoba zadavatele:	Bc. Michal Boudný - starosta
IČ:	00292311
Datová schránka:	zrvbwe4

α

Příkazník::	Husák Invest Management, s.r.o.
sídlem:	Těšany 347, 664 54 Těšany
IČ:	037 82 875
DIČ:	CZ 037 82 875
Zapsán v obchodním rejstříku:	V OR vedeném Krajským soudem v Brně, oddíl C, vložka 867 69
bankovní spojení, číslo účtu:	ČS, a.s., B.ú.: 3884903339/0800
tel./fax/	731 603 863
e-mail:	
Statutární zástupce/zástupci:	Mgr. Jan Husák - jednatel společnosti Miroslava Husáková - jednatel společnosti
Spolupracující osoby:	

Dále také obecně „smluvní strany“.

(ve smlouvě společně dále jen smluvní strany)

2

Předmět smlouvy

Příkazník se tímto zavazuje, že pro příkazce vykoná činnost spočívající v zajištění prací spojených s přípravou a realizací akce „Regenerace atletického stadionu a fotbalového hřiště Slavkov u Brna“ dle níže uvedené specifikace, a to včetně poradenských, konzultačních a inženýrských činností (dále jen příkaz), a příkazce se zavazuje zaplatit sjednanou odměnu.

2.1 Dokumentace žádosti o dotaci z programu Národní sportovní agentury č. 162 52 – Regionální sportovní infrastruktura 2020 - 2025,

2.1.1 Prověření dotačních možností

- Konzultace se zpracovatelem PD-definování podoby PD dle podmínek NSA
- Prověření možných řešení – zpracování požadavků na podání žádosti-monitoring

- Konzultace podmínek v návaznosti na vstupní zadání příkazce s poskytovatelem dotace
- Návrh korekcí návrhu a PD ve vztahu k dotačním možnostem

2.1.2 Zpracování dokumentace žádosti o dotaci

Rámcová smlouva zahrnuje činnosti zajišťované v mimořádně zkrácených termínech.

- Zpracování vlastní žádosti dle podmínek poskytovatele dotace,
- Zpracování nutných příloh a dokumentů dle podkladů příkazce
- **Kompletace dokumentace žádosti a její podání na NSA v termínu dle výzvy NSA ČR**
- Monitoring žádosti

2.1.3 Zajištění činností s podáním a monitoringem žádosti o dotaci-zastupování příkazce

- Konzultace s poskytovatelem dotace
- Zajištění komunikace mezi poskytovatelem dotace a žadatelem
- Administrace následných kroků při schválení dotace
- Zpracování dokumentace projektu, včetně dokumentace druhé části schvalovacího procesu, a to včetně investičního záměru:
 - Kompletace dokladů k registraci projektu dle požadavků poskytovatele dotace
 - Kompletace dokladů k rozhodnutí o přiznání dotace projektu dle požadavků poskytovatele dotace
 - Zpracování podkladů do elektronického systému NSA
- Konzultace s poskytovatelem dotace
- Zajištění komunikace mezi poskytovatelem dotace a žadatelem
- Administrace následných kroků při schválení dotace
- Zpracování dokumentace projektu, včetně dokumentace druhé části schvalovacího procesu, a to včetně investičního záměru:
 - Kompletace dokladů dle požadavků poskytovatele dotace
 - Zpracování podkladů do elektronického systému NSA
 - Zpracování formulářů EDS – Identifikační údaje a systém řízení akce
 - Zpracování podkladů přílohy rozhodnutí o definitivním přiznání dotace – Registrace akce a rozhodnutí o poskytnutí dotace
 - Administrace transferu dotace
- Zastupování příkazce v jednání v rámci zajišťování procesu přípravy realizace projektu
- Monitoring žádosti a celého projektu ve vztahu k podmínkám programu NSA
- Zpracování dokumentace k jednotlivým fakturám-žádosti o uvolnění plateb
- Zajištění veškeré komunikace s poskytovatelem dotace, administrace všech faktur a dokumentů v elektronickém systému NSA
- Administrace všech případných dodatků k SOD, žádostí o změnu rozhodnutí NSA a dalších změn, včetně osobních konzultací.
- Administrace a vedení elektronického systému EDS-vkládání všech informací dle pravidel NSA

2.2 Závěrečné vyhodnocení stavby včetně dotace

- Zpracování dokumentace závěrečného vyhodnocení stavby ve vztahu k poskytovateli dotace a její kolaudace.

2.3 Další činnosti dle požadavku zadavatele

- Další činnosti požadované zadavatelem budou fakturovány po jejich odsouhlasení

v hodinové sadbě 500,- Kč /h.

- Cestovné bude účtováno po předchozím odsouhlasení zadavatelem ve výši 10,50 Kč/km.

3

Prohlášení o způsobilosti

Smluvní strany vzájemně prohlašují, že jejich způsobilost a volnost uzavřít tuto smlouvu, jakož i způsobilost ke všem souvisejícím právním úkonům, není nijak omezena ani vyloučena.

4

Odměna

1) Dohodnutá výše odměny za jednotlivé části plnění dle odstavců:

Odst.	Předmět plnění	Cena bez DPH v Kč	Samostatně DPH	Cena včetně DPH
1	Komplexní zpracování investičního záměru a administrace žádosti o dotaci, včetně vedení zakázky v elektronickém systému EDS ISPROFIN MF (dle čl. 2.1.1 a 2.1.2	48 900,00	10 269,00	59 169,00
2	Odměna za úspěšné zpracování a monitoring žádosti k registraci a rozhodnutí. Zpracování dokumentace pro registraci akce a vydání rozhodnutí. Administrace všech případných dodatků k SOD, žádostí o změnu rozhodnutí NSA a dalších změn, včetně osobních konzultací. - administrace a vedení elektronického systému EDS-vkládání všech informací dle pravidel NSA a MF (dle čl. 2.1.3)	150 000,00	31 500,00	181 500,00
3	Administrace v průběhu realizace akce: Zpracování dokumentace k jednotlivým fakturám- žádosti o uvolnění plateb Zajištění veškeré komunikace s poskytovatelem dotace, administrace všech faktur a dokumentů v elektronickém systému NSA a MF Administrace všech případných dodatků k SOD, žádostí o změnu rozhodnutí NSA a dalších změn, včetně osobních konzultací.- administrace a vedení elektronického systému EDS-vkládání všech informací dle pravidel NSA a MF)	140 000,00	29 400,00	169 400,00
4	Závěrečné vyhodnocení akce: - Zpracování kompletní dokumentace ZVA - Zpracování všech formulářů a dokladů, včetně čerpání dotace v rozsahu vlastní zdroje/dotace. Čl. 2.2	46 000,00	9 660,00	55 660,00
CELKEM		384 900,00	80 829,00	465 729,00

2) Další činnosti dle požadavku zadavatele ve smyslu čl. 2.3

- Další činnosti požadované zadavatelem budou fakturovány po jejich odsouhlasení v hodinové sadbě 500,- Kč /h.
 - Cestovné bude účtováno po předchozím odsouhlasení zadavatelem ve výši 10,50 Kč/km.
- 3) Výše sjednanou odměnu je příkazce povinen zaplatit příkazníkovi nejpozději do 15 dnů od prvního dne měsíce následujícího po měsíci, ve kterém byly činnosti dle čl. 2 této smlouvy příkazníkem vykonány a vyfakturovány, a to bezhotovostním převodem na účet uvedený v článku 1. této smlouvy.

5 Povinnosti příkazníka

- 1) Příkazník je povinen poskytnout příkazci zprávu o postupu provedení příkazu, kdykoli o to příkazce požádá.
- 2) Příkazník je povinen nejpozději do sedmi dnů po provedení příkazu předložit příkazci vyúčtování nákladů, které vynaložil při provedení příkazu.

6 Povinnosti příkazce

- 1) Příkazce je povinen uhradit příkazníkovi předem odsouhlasené a následně vyúčtované náklady, které příkazník vynaložil při provedení příkazu, a to dle vyúčtování ve smyslu čl. V. odst. 2 této smlouvy. Příkazník je povinen vyúčtované náklady uhradit příkazníkovi nejpozději do 21 dnů po předložení vyúčtování.

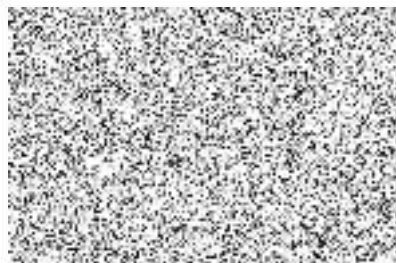
7 Závěrečná ustanovení

- 1) Tato smlouva nabývá platnosti a účinnosti dnem jejího podpisu poslední ze smluvních stran. Smluvní strany prohlašují, že se s obsahem smlouvy řádně seznámily, že byla sepsána dle jejich svobodné a vážné vůle a nebyla sjednána v tísní.
- 2) Uzavření této smlouvy schválila Rada města Slavkov u Brna usnesením k bodu č. 560 na své 35. schůzi dne 11.09.2023.
- 3) Smlouva je platná dnem podpisu obou smluvních stran a účinná dnem jejího zveřejnění v registru smluv dle zákona č. 340/2015 Sb., o zvláštních podmínkách účinnosti některých smluv, uveřejňování
- 4) Tato smlouva se řídí právním řádem České republiky, a to zejména ustanovením § 2430 a násl. Zákona č. 89/2012 Sb., občanský zákoník..
- 5) Tato smlouva je vyhotovena ve dvou originálech, z nichž každý účastník smluvních stran obdrží po jednom.

Ve Slavkově u Brna : 30.10.2023



Bc. Michal Boudný
příkazce



Mgr. Jan Husák
příkazník

