

Servisní smlouva – Easy To Care (E2C)

č.: 023/70/23/1002

uzavřená na základě § 1746 odst.2 zákona č.89/2012 Sb., občanský zákoník, v platném znění.

uzavřená níže uvedeného dne, měsíce a roku

mezi

I. Smluvní strany

Dodavatel: **COPY SERVIS TÁBOR s.r.o.**

Roháčova 145/14, 130 00 Praha 3

zastoupená jednatelem společnosti panem Janem Macháčkem

IČ: 26066939 DIČ: CZ26066939

zapsaná v obchodním rejstříku u Městského soudu v Praze, oddíl C, vložka 181139

Bankovní spojení: Komerční banka, a.s. č.ú.: 78-1308990287/0100

Odběratel: **Vyšší odborná škola, Střední škola, Centrum odborné přípravy, Sezimovo Ústí, Budějovická 421**

Budějovická 421/10, 391 02, Sezimovo Ústí

zastoupená ředitelkou školy paní doc. PhDr. Mgr. Lenkou Hruškovou Ph.D.

IČ: 12907731 DIČ: CZ12907731

Bankovní spojení: Moneta, a.s. č.ú.: 197477119/0600

II. Předmět smlouvy

1. Předmětem této Smlouvy je závazek Dodavatele zabezpečovat plnou provozní schopnost kopírovacího stroje v dohodnuté konfiguraci ve vlastnictví Odběratele a za podmínek stanovených touto Smlouvou (dále jako „servis“). Odběratel se zavazuje za tyto služby hradit Dodavateli odměnu stanovenou podle počtu uskutečněných kopií/tisků na předmětném kopírovacím stroji za sjednanou cenu a za podmínek uvedených v této Smlouvě.
2. Servisem, resp. údržbou a opravami kopírovacího stroje se pro účely této Smlouvy rozumí činnost nad rámec úkonů popsaných v návodu na obsluhu ke kopírovacímu stroji.
3. Servis Dodavatele zahrnuje také výměnu vadných dílů a náhradních dílů se stanovenou životností podle technických parametrů, pokud poškození nebylo zapříčiněné nekvalifikovanou osobou, zásahem třetí osoby nebo vyšší mocí a škoda není hrazená ani z pojištění stroje.
4. Servis dle této Smlouvy **nezahrnuje bezplatnou opakovanou dodávku papíru.**
5. Servis nezahrnuje náklady na přemístění stroje.
6. Nedílnou součástí této Smlouvy je Protokol o převzetí (instalaci) kopírovacího stroje s údaji o kopírovacím stroji.

III. Odměna a způsob její úhrady

1. Dodavateli náleží za servis odměna. Odběratel je povinen odměnu zaplatit.
2. Pro účely výpočtu odměny se stanoví minimální měsíční limit, maximální měsíční limit a cena za kopii/tisk.
3. Minimální limit kopií/tisků za měsíc je stanoven ve výši 0 ks černobílých kopií/tisků a 0 ks barevných kopií/tisků.
4. Maximální limit kopií/tisků za měsíc je stanoven ve výši 15.000 ks černobílých kopií/tisků a 10.000 ks barevných kopií/tisků.
5. Cena za **černobílou kopii/tisk** je stanovena ve výši: **0,24 Kč bez DPH za 1 kopii/tisk**
Cena za **barevnou kopii/tisk** je stanovena ve výši **1,19 Kč bez DPH za 1 kopii/tisk**
Cena za **jeden sken** je stanovena ve výši: **0,05 Kč bez DPH za 1 sken**

Cena za uskutečněnou kopii/tisk a sken obsahuje:

- servis dle článku II. této Smlouvy
 - práci autorizovaného technika včetně dopravného
 - dodávku spotřebního materiálu včetně tonerů, vyjma sponek do sešívacího finišeru
 - dodávku a výměnu náhradních dílů
6. Odměna je stanovena smluvně jako součet dvou částek, a to:
- a) měsíční paušální částky stanovené jako součin minimálního měsíčního limitu a ceny za barevnou/černobílou kopii/tisk
 - b) **půlroční** pohyblivé částky stanovené jako součin ceny za barevnou/černobílou kopii/tisk a počtu uskutečněných barevných/černobílých kopií/tisků nad minimální limit
7. Odměna za servis dle odst. 6 písm.a) je splatná vždy do 10. dne měsíce, za který je odměna placena, na základě vyúčtování (faktury) vystavené Dodavatelem na bankovní účet Dodavatele u Komerční banky Tábor, č.ú.: 78-1308990287/0100, když variabilním symbolem je vždy číslo této smlouvy.
8. Odměna za servis dle odst.6 písm.b) je splatná **půlročně** kalendářního roku po provedení kontrolního odečtu, a to na základě vyúčtování (faktury) vystavené Dodavatelem. Odpočet se provádí telefonickým nahlášením stavu počtu kopií a tisků pověřenou osobou Odběratele na servisní středisko Dodavatele nebo zasláním tiskového reportu o stavu počítačů z kopírovacího stroje (faxem, e-mailem) na servisní středisko Dodavatele. Dodavatel si vyhrazuje právo kontroly správnosti odečtu servisním technikem při nejbližším servisním zásahu. Pokud není možné zjistit skutečný stav vyhotovených kopií/tisků odpočtem podle předcházejícího bodu, určí se podle spotřeby dodaného papíru nebo podle odečtu servisního technika v pracovním listě z posledního servisního zásahu, popř. jiným dohodnutým způsobem. Při ukončení nájemní smlouvy provede konečný odečet servisní technik Dodavatele za přítomnosti zástupce Odběratele. Výsledek konečného odpočtu se zapíše do pracovního listu, který podepíší zástupci obou stran. Testovací kopie/tisky zhotovené technikem při servisních zásazích se odpočítávají od celkového počtu vyhotovených kopií/tisků na základě zápisu technika v pracovním listě. Vystavená faktura za nájemné dle čl IV., odst. 6 písm.b) se bude posílat elektronicky na určený email Nájemce: **faktury@copsu.cz**.
9. Kopii/tiskem se pro účely této Smlouvy rozumí zhotovení kopie/tisku ve formátu A4 (kopie/tisk formátu A3 se počítá jako 2 kopie/tisky formátu A4). Ceny uvedené v této Smlouvě jsou smluvními cenami, ke kterým se připočítá DPH podle platných právních předpisů.
10. Jestliže je počet zhotovených kopií/tisků nižší než minimální měsíční limit stanovený v této Smlouvě, je Odběratel povinen platit Dodavateli odměnu dle čl. III odst.6 písm.a) této Smlouvy.
11. V případě, že je součástí Smlouvy dodávka papíru a dojde k překročení počtu odebraných listů papíru oproti počtu uskutečněných kopií/tisků v daném období, je Dodavatel oprávněn v následujícím období provést fakturaci papíru spotřebovaného nad rámec uskutečněných kopií/tisků.
12. Odběratel je povinen dodržovat stanovený maximální měsíční limit uskutečněných kopií/tisků. V případě, že Odběratel překročí maximální měsíční limit kopií/tisků stanovený touto Smlouvou, má Dodavatel právo na jednostranné a časově omezené zvýšení ceny jedné kopie/tisku o procento překročení stanoveného maximálního měsíčního limitu (např. když překročí maximální měsíční limit o 5 %, cena jedné kopie/tisku se zvýší o 5 %, ale pouze u kopií/tisků, které se zhotovily nad maximální měsíční limit). Odběratel je oprávněn zvýšit cenu za kopii/tisk dle tohoto odstavce za období, ve kterém došlo k překročení maximálního měsíčního limitu a současně byl za toto období proveden odečet vyhotovených kopií/tisků.
13. Stanovená cena jedné kopie/tisku platí při pokrytí stránky s 5% sytostí černé barvy a s 20% sytostí ostatních barev (black, cyan, magenta, yellow). V případě, že Odběratel bude používat větší než shora uvedenou sytost, je tato skutečnost důvodem pro do fakturování tonerů spotřebovaných nad rámec výše uvedeného pokrytí jedné strany A4, které je definováno výrobcem.
14. Pronajímatel je oprávněn jednostranně zvýšit ceny za zhotovené kopie/tisky dle čl. III. odst. 5 této Smlouvy, a to o míru inflace stanovenou zveřejněnou Českým statistickým úřadem pro kalendářní rok bezprostředně předcházející kalendářní rok, v němž má dojít k příslušnému zvýšení. Pronajímatel je takto oprávněn zvýšit sjednané nájemné od prvního dalšího odečtu vyhotovených kopií/tisků. O zvýšení je Pronajímatel povinen předem písemně informovat Nájemce.

IV. Práva a povinnosti smluvních stran

1. Dodavatel je povinen dodat stroj ve sjednaném termínu a na sjednané místo v případě, že Dodavatel je i prodávajícím. Odběratel je povinen převzít stroj ve sjednaném termínu a na sjednaném místě v případě, že Odběratel je i kupujícím. **Datum a místo: Termín 09.10.2023 a místo: Vyšší odborná škola, Střední škola, Centrum odborné přípravy, Sezimovo Ústí, Budějovická 421, místnost A07, Budějovická 421/10, 391 02, Sezimovo Ústí. Zodpovědná osoba, Petr Kollmann, tel.: 607 088 995**
2. Dodavatel provádí na základě objednávek Odběratele pravidelnou údržbu, opravy stroje, dodávku náhradních dílů a spotřebního materiálu s výjimkou sponek do sešivacího finišeru. Objednávku je možné realizovat jakoukoliv formou (telefonicky, faxem, e-mailem, písemně atd.).
3. V rámci této Smlouvy Dodavatel zabezpečí dopravu, instalaci stroje a zaškolení obsluhy (1 – 2 osoby určené Odběratelem).
4. Dodavatel zabezpečí likvidaci opotřebovaných spotřebních materiálů a vadných náhradních dílů. Vyměnné vadné díly se stávají majetkem Dodavatele. V případě, že vadný díl bude podléhat ekologické likvidaci, zajistí Dodavatel jeho odvoz a ekologickou likvidaci.
5. Dodavatel zajistí příchod servisního technika nejdříve do druhého (pracovního) dne ode dne převzetí objednávky servisního zásahu na dispečink servisního střediska Dodavatele. V případě, že Dodavatel nedokáže odstranit závadu přístroje bránící v jeho řádném užívání do 3 dnů od uplynutí této lhůty pro servisní zásah, zapůjčí Odběrateli bezplatně náhradní kopírovací stroj do dne zprovoznění Odběratelem kopírovacího stroje.
6. Dodavatel na žádost Odběratele poskytne technickou pohotovostní službu nad rámec těchto smluvních podmínek, která se vyúčtuje samostatně (např. na mimořádné akce Odběratele, výstavy, prezentace). Tuto službu je nutné objednat nejméně 5 pracovních dní dopředu.
7. Odběratel se zavazuje zejména:
 - a) dodržovat návod na obsluhu stroje,
 - b) používat k provozu stroje spotřební materiály předepsané výrobcem a dodané Dodavatelem,
 - c) používat papír pro xerografický tisk o váze 80 g/m², v případě používání jiného xerografického materiálu, jako např. samolepící folie, kartony, polyesterové folie, je možné používat jen materiál doporučený výrobcem,
 - d) nepoužívat recyklovaný a jinak nevhodný spotřební materiál,
 - e) umístit stroj v souladu s podmínkami stanovenými výrobcem.
8. Veškerou odpovědnost za bezpečný provoz stroje nese Odběratel.
9. Veškeré škody nebo nadměrné opotřebení stroje v důsledku jeho zneužití, nesprávného používání (zejména používáním nevhodného materiálu ke kopírování, neodborné zásahy Odběratele do stroje a jeho mechanické poškození), či v důsledku porušení této Smlouvy, hradí Odběratel.
10. Tato Smlouva se nevztahuje dále na vady, které byly způsobeny vyšší mocí, tj. oheň, voda, blesk, krádež, zemětřesení nebo jiná neodvratitelná událost.
11. Souhlas ke změně umístění stroje si Odběratel musí vyžádat předem u Dodavatele. V opačném případě má Dodavatel právo odstoupit od této Smlouvy. Dodavatel přemístí stroj na náklady Odběratele na základě jeho oznámení (nejméně 3 pracovní dny před plánovaným přemístěním). Škody způsobené vlastní přepravou hradí Odběratel.
12. Odběratel se zavazuje včas hlásit servisnímu středisku Dodavatele svoje požadavky podle této Smlouvy, umožnit pracovníkům Dodavatele přístup ke stroji k provedení objednané služby a vytvoření podmínek na řádné plnění této Smlouvy.
13. Dodavatel je oprávněn po dobu prodloužení Odběratele s placením odměny dle článku III. této Smlouvy pozastavit nebo odmítnout plnění dle této Smlouvy, a to nejméně do doby, kdy Odběratel uhradí všechny splatné závazky dle této Smlouvy. Pozastavení nebo odmítnutí Dodavatele plnit dle této Smlouvy v době prodloužení Odběratele se pro účely této Smlouvy nepovažuje za porušení této Smlouvy.

V. Trvání smlouvy a sankční ustanovení

1. Tato Smlouva se uzavírá na **60** měsíců.
2. Platnost této Smlouvy končí:
 - a) výpovědí Dodavatele nebo Odběratele

Smluvní strany jsou oprávněné vypovědět tuto Smlouvu kdykoliv bez udání důvodů. Výpověď musí být písemná. Výpovědní lhůta je tři měsíce a počíná běžet od prvního dne měsíce následujícího po doručení výpovědi druhé smluvní straně.
 - b) odstoupením Dodavatele nebo Odběratele

Smluvní strany jsou oprávněné odstoupit od této Smlouvy za předem stanovených podmínek. Odstoupení musí být písemné a musí být doručeno druhé smluvní straně na adresu uvedenou v záhlaví Smlouvy. Odstoupení je považováno za doručené druhé smluvní straně i v případě, že tato zásilku odmítne převzít nebo se odstěhuje bez písemného oznámení změny sídla. Odstoupení je v takovém případě považováno za doručené třetí kalendářní den po dni, kdy bylo odesláno.

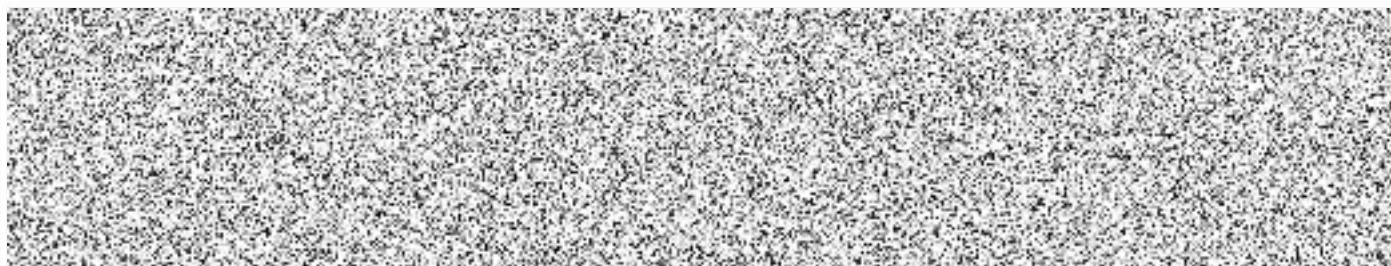
Důvody odstoupení:

 - nezaplacení odměny nebo její části dle čl.III této Smlouvy po dobu delší jak 30 kalendářních dnů
 - změna umístění stroje bez souhlasu Dodavatele
 - zvýšení odměny v rozporu s ustanovením článku III. bod 14 této Smlouvy
 - c) písemnou dohodou smluvních stran
 - d) ostatní
 - v důsledku ztráty, zničení nebo odcizení předmětu servisu
 - smrtí nebo zrušením Odběratele bez právního nástupce.
3. V případě, že Odběratel bude v prodlení s placením odměny dle článku III. této Smlouvy, je Odběratel povinen platit Dodavateli smluvní úrok z prodlení ve výši 0,05% denně z dlužné částky do zaplacení.

VI. Závěrečné ustanovení

1. Tato Smlouva nabývá platnosti a účinnosti dnem podpisu obou smluvních stran.
2. Tuto Smlouvu lze platně měnit nebo doplňovat pouze písemnými dodatky potvrzenými oběma smluvními stranami.
3. Vztahy vysloveně neupravené touto Smlouvou se řídí příslušnými ustanoveními Občanského zákoníku (89/2012 Sb.).
4. Odběratel je povinen při uzavření této Smlouvy předložit výpis z obchodního rejstříku nebo živnostenský list. V případě změny údajů potřebných k této Smlouvě jsou smluvní strany povinné oznámit nové údaje.
5. Tato Smlouva je vyhotovena ve dvou stejnopisech, každý s hodnotou originálu, přičemž každá smluvní strana obdrží po jednom z nich.
6. Smluvní strany prohlašují, že si tuto Smlouvu přečetly, s jejím obsahem souhlasí, a že ta tato Smlouva je projevem jejich pravé, svobodné, omyluprosté a srozumitelné vůle a že nebyla sepsána v tísni nebo za jednostranně nevýhodných podmínek, což stvrzují svými podpisy.

Praze dne 01.11.2023



za Dodavatele

COPY SERVIS TÁBOR s.r.o.
Jan Macháček, jednatel

za Odběratele

Vyšší odborná škola, Střední škola, Centrum
odborné přípravy, Sezimovo Ústí,
Budějovická 421

doc. PhDr. Mgr. Lenkou Hrušková Ph.d.
ředitelka školy