



EVROPSKÁ UNIE
Evropský fond pro regionální rozvoj
Operační program Životní prostředí

Smlouva o dílo

uzavřená podle ustanovení § 2586 a násl. zákona č. 89/2012 Sb., občanský zákoník, v aktuálním znění

I. Smluvní strany

1. Město Pohořelice

sídlo: Pohořelice, Vídeňská 699, PSČ 691 23
IČ: 00283509
DIČ: CZ00283509
zastoupené: Bc. Miroslavem Novákem, Dis., starostou města
kontaktní osoba:
tel.:
e-mail:
technický dozor:
tel.:
e-mail:
(dále jen „objednatel“)



a

2. KAVYL, spol. s r.o.

společnost zapsaná v obchodním rejstříku vedeném u Krajského soudu v Brně, v odd. C, vl. 13954

Sídlo: Mohelno 563, 675 75 Mohelno
IČ: 49975358
DIČ: CZ49975358
zastoupená Ing. Slavomilem Dokulilem, Ing. Romanou Rousovou
tel.:
e-mail:
č.účtu:
kontaktní osoba:
tel.:
e-mail:
(dále jen „zhotovitel“)



dle vlastního prohlášení k právním úkonům způsobilí,
uzavírají dále uvedeného dne, měsíce a roku tuto smlouvu o dílo:

II. Předmět smlouvy

1. Zhotovitel se zavazuje provést pro objednatele dodávku díla „ZALOŽENÍ PARKU SAMUELA BRUNNERA - POHOŘELICE“ podle projektové dokumentace „Park Samuela Brunnera“ zpracované ve stupni „pro výběr zhotovitele a realizaci stavby“ Ing. Evou Wagnerovou se sídlem Jihlavská 216/10, 664 41, Troubsko, IČO: 14670925 (dále jen „dílo“).

2. Předmětem díla na základě zadávacího řízení na služby „ZALOŽENÍ PARKU SAMUELA BRUNNERA - POHOŘELICE“ je výsadba a úprava vegetace parku v Pohořelicích. Záměrem navrženého řešení je úprava parku a zajištění následné péče podle projektové dokumentace. Předmět díla je rozdělen podle způsobu financování na způsobilé a nezpůsobilé náklady. Zhotovitel bude fakturovat každou kategorii nákladů samostatně.

3. Zhotovitel provede pořízení fotodokumentace postupu provádění díla, kterou předá objednateli na CD či jiném datovém nosiči při předání díla; vypracování návodů na provoz a údržbu díla, resp. jeho dílčích částí a dokumentace údržby, vše v českém jazyce ve 2 vyhotoveních, z toho 1 v datové formě (na CD či jiném datovém nosiči); v návodu na provoz a údržbu díla budou uvedeny podmínky, při jejichž dodržení bude dílo uživatelem správně užíváno. Předkládání vzorků materiálů a výrobků určených pro osazení či zabudování nebo pro vybavení díla objednateli a projektantovi k odsouhlasení; celkový úklid místa realizace díla a okolí před předáním a převzetím. Celkový úklid před předáním díla zahrnuje kompletní a úplné vyčistění místa realizace a okolí před předáním a převzetím, a to v takovém rozsahu, který umožní okamžité užívání bez provádění jakéhokoliv dalšího úklidu ze strany objednatele. Součástí úklidu je i úklid okolních ploch a komunikací, uvedení okolí díla do stavu podle projektu (pokud je okolí projektem řešeno) nebo do stavu před zahájením realizace (u ploch a komunikací, které nejsou projektem řešeny).

4. Součástí díla je zhotovení dokumentace skutečného provedení díla a její předání objednateli v 1 tištěném vyhotovení a v 1 elektronickém vyhotovení (na CD či jiném datovém nosiči); dokumentace skutečného provedení bude obsahovat zakreslení skutečného stavu výsadeb a instalací.

5. Dílo bude provedeno ve věcném rozsahu podle specifikace uvedené v zadávací dokumentaci zadávacího řízení „ZALOŽENÍ PARKU SAMUELA BRUNNERA - POHOŘELICE“, na základě kterého je tato smlouva uzavřena.

6. Místem plnění jsou pozemky ve vlastnictví města Pohořelice, konkrétně se jedná o pozemky parc.č. 422/10, 6051, 6052, 3122/358 a 6053/36 v k. ú. Pohořelice nad Jihlavou. Přesná specifikace pozemků dotčených realizací díla a sousedních pozemků je uvedena v projektové dokumentaci.

7. Předmět smlouvy bude spolufinancován z prostředků fondů Evropské unie z Operačního programu Životní prostředí v rámci projektu „Založení parku Samuela Brunnera - Pohořelice“, č. OPZP_22_1_3_01_00186.

III.

Čas plnění

1. Zahájení realizace díla bude ihned po nabytí účinnosti této smlouvy. Do 31. 12. 2023 budou realizovány všechny výsadby (stromů a keřů). Ukončení a předání celého díla bude uskutečněno nejpozději **31. 5. 2024**, pokud tomu nebudou bránit klimatické podmínky v souvislosti s realizací venkovních prací či vyšší moc.

2. Následná péče o dílo bude prováděna do 31. 12. 2026.

3. V případě zpoždění zahájení realizace díla či prací upozorní zhotovitel neprodleně objednatele na tuto okolnost.

4. Pro účely této smlouvy se za vyšší moc považují skutečnosti, které nejsou závislé a ani nemohou být ovlivněny smluvními stranami – např. živelné pohromy, vyhlášení nouzového stavu, stávky, které by podstatně zasáhly do předmětu plnění atd.

IV.

Cena díla

1. Cena díla je sjednána dohodou smluvních stran v souladu se zákonem č. 526/1990 Sb., o cenách a číni:

bez DPH	2 287 875,23 Kč
DPH 21%	480 453,80 Kč
Celkem vč. DPH	2 768 329,03 Kč

2. Podrobný položkový rozpočet (oceněný výkaz výměr) rozdělený na způsobilé a nezpůsobilé náklady je nedílnou součástí této smlouvy jako příloha č. 1.

3. Zhotovitel potvrzuje, že sjednaná celková cena obsahuje veškeré náklady zhotovitele, nutné k řádné realizaci kompletního díla v rozsahu dle článku II. smlouvy a dle zadávací projektové dokumentace včetně nákladů na příp. rizika a vlivy ztížených podmínek během provádění díla a rezervy na pokrytí event. zvýšení cen vstupních nákladů. Sjednaná celková cena zahrnuje všechny práce a dodávky vymezené v oznámení zadávacího řízení a v zadávací dokumentaci.

4. Objednatel nepřipouští měnit cenu díla v průběhu realizace. Tato cena je nejvýše přípustná (maximální), konečná a platná po celou dobu plnění zakázky. Je možné ji překročit jen za podmínek stanovených ve smlouvě. Smluvní strany se dohodly, že cena díla může být změněna za těchto podmínek:

- objednatel bude požadovat provedení jiných prací než těch, které jsou uvedeny v projektové a zadávací dokumentaci a jejichž rozsah mu nebyl jako zadavateli při vypisování soutěže znám,
- v průběhu realizace díla dojde ke změnám sazeb DPH, ke změně přenesené daňové povinnosti nebo ke změnám jiných daňových předpisů majících vliv na cenu předmětu veřejné zakázky.

5. Nabídková cena nebude měněna v souvislosti s inflací české koruny, hodnotou kurzu české koruny vůči zahraničním měnám (kurzové rozdíly nejsou důvodem ke zvýšení ani ke snížení ceny) či jinými faktory s vlivem na měnový kurz či stabilitu měny.

6. Pro oceňování jakýchkoliv případných víceprací nebo méněprací jsou závazné jednotkové ceny uvedené v nabídce zhotovitele, vícepráce zde neuvedené budou oceněny dle aktuálních cen v místě obvyklých. Pouhé ocenění případných víceprací nebo méněprací neopravňuje zhotovitele k jejich provedení či neprovedení. Případné změny rozsahu předmětu smlouvy určuje objednatel. Bez souhlasu objednatele a bez předchozí dohody o ceně nesmějí být žádné vícepráce prováděny a méněpráce vypouštěny. Veškeré změny, rozšíření či zúžení rozsahu díla proti schválené projektové dokumentaci, včetně jejich ocenění, musejí být před jejich realizací písemně odsouhlaseny objednatelem a schváleny dodatkem k této smlouvě.

V.

Platební podmínky

1. Dílo bude fakturováno na základě daňového dokladu – faktury (dále jen „faktura“).

2. Fakturace ceny provedených prací a dodávek bude prováděna měsíčními fakturami doloženými soupisem skutečně provedených prací a dodávek, vždy samostatně za způsobilé a nezpůsobilé náklady. Fakturovány budou pouze práce a dodávky, které jsou předmětem smlouvy a jsou kvalitně provedeny. Práce, které nebyly provedeny a materiál, který nebyl zabudován, nebudou fakturovány. Následná péče bude fakturována vždy za uplynulé pololetí, ve kterém následná péče byla prováděna.

3. Fakturace prací a dodávek bude vázána na položkový rozpočet nabídky zhotovitele díla. Jednotlivé práce nebo dodávky budou fakturovány teprve po kvalitním provedení prací nebo zabudování materiálů v rozsahu, který je stanoven jednotlivými položkami položkového rozpočtu díla.

4. Právo na fakturaci za provedené práce a zabudovaný materiál vzniká dnem odsouhlasení a potvrzení měsíčního soupisu provedených prací a dodávek technickým dozorem objednatele. Zhotovitel předloží technickému dozoru objednatele soupis provedených prací a dodávek, které hodlá fakturovat v daném fakturačním období. Technický dozor objednatele provede kontrolu soupisu provedených prací a sdělí zhotoviteli své stanovisko k účtovaným položkám. Pokud technický dozor objednatele zjistí, že účtované položky nejsou v souladu se skutečností a s touto smlouvou, vrátí soupis prací a dodávek zhotoviteli k opravě. Opravený soupis prací a dodávek předloží zhotovitel opět technickému dozoru objednatele, který svůj souhlas se soupisem provedených prací a dodávek vyjádří svým podpisem. Takto podepsaný soupis provedených prací a dodávek zhotovitel přiloží k vystavené faktuře, v opačném případě platební doklad není úplný a objednatel ho nemůže proplatit.

5. Objednatel nepřipouští poskytování záloh.

6. DPH bude účtována v souladu s účinnou právní úpravou, a to v aktuální výši k datu zdanitelného plnění.

7. Faktura musí obsahovat veškeré náležitosti dle zákona č. 563/1991 Sb., o účetnictví, ve znění pozdějších předpisů, a dle zákona č. 235/2004 Sb., o dani z přidané hodnoty, ve znění pozdějších předpisů a odkaz na název a číslo dotačního projektu - „Založení parku Samuela Brunnera - Pohořelice“, č. OPZP_22_1_3_01_00186.

8. Při fakturaci nebude uplatněn režim přenesené daňové povinnosti.

9. Splatnost faktury činí 30 kalendářních dnů ode dne zdanitelného plnění; lhůta splatnosti počne běžet dnem následujícím po doručení faktury objednateli. V pochybnostech se má za to, že faktura byla doručena třetí den po odeslání.

10. Platba bude provedena bezhotovostním bankovním převodem finančních prostředků na účet zhotovitele, a to výlučně v české měně – platby budou probíhat výhradně v CZK. Veškeré cenové údaje budou uvedeny v českých korunách. Finanční závazek se považuje za splněný dnem odepsání úhrady z účtu povinného (objednatel).

11. Objednatel může fakturu vrátit do data její splatnosti bez zaplacení k provedení opravy, jestliže faktura obsahuje nesprávné nebo neúplné údaje včetně cenových. V tom případě se na ni hledí jako na nedoručenou. Objednatel v tomto případě bez odkladu písemně vytkne zhotoviteli vady faktury. Zhotovitel na základě oprávněné výzvy vystaví fakturu novou splňující všechny požadované náležitosti. U nové faktury běží 30denní lhůta splatnosti od počátku, a to dnem následujícím po opětovném doručení nové faktury objednateli.

VI. Staveniště

1. Zhotovitel je povinen převzít staveniště nejpozději k datu zahájení díla. O předání staveniště bude pořízen zápis.

2. Zhotovitel je povinen zajistit řádné vyznačení a označení staveniště a během realizace díla o toto značení řádně pečovat, a to až do doby předání díla objednateli.

3. Zhotovitel je povinen seznámit se po převzetí staveniště s rozmístěním a trasou inženýrských sítí v prostoru provádění díla. Zhotovitel je povinen dbát na to, aby v průběhu provádění díla nedošlo

k poškození těchto sítí. Pokud na nich přesto dojde zaviněním zhotovitele ke způsobení škody, je zhotovitel povinen na vlastní náklady zabezpečit opravu a nese veškeré náklady spojené s náhradou případných škod.

4. Ode dne převzetí staveniště až do doby předání díla objednateli nese zhotovitel nebezpečí všech škod, vzniklých v souvislosti s realizací díla.

5. Zhotovitel zajistí koordinaci všech činností se všemi dalšími zhotoviteli na staveništi či v okolí.

VII.

Stavební deník

1. Zhotovitel je povinen vést ode dne převzetí staveniště stavební deník v souladu s ust. § 157 zák. č. 183/2006 Sb. (stavební zákon), do kterého je povinen zapisovat všechny rozhodné skutečnosti pro plnění smlouvy. Zejména je povinen zapisovat údaje o časovém postupu prací, obsahu prací, zdůvodnění nepodstatných odchylek prováděných prací od projektové dokumentace apod.

2. Zápisy do stavebního deníku provádí stavbyvedoucí vždy v ten den, kdy práce byly provedeny nebo kdy nastaly okolnosti, které jsou předmětem zájmu. Mimo stavbyvedoucího mohou do stavebního deníku provádět potřebné záznamy pouze jeho zástupce a další zmocnění zástupci zhotovitele či zmocnění zástupci objednatele a další osoby uvedené v ust. § 157 odst. 2 zák. č. 183/2006 Sb. (stavební zákon).

3. Nesouhlasí-li zástupce objednatele nebo zhotovitele se zápisem v stavebním deníku, musí k tomuto zápisu připojit svoje stanovisko nejpozději do pěti pracovních dnů.

4. Zápisy ve stavebním deníku se nepovažují za změnu smlouvy, ani nezakládají nárok na změnu smlouvy.

5. Do pracovního deníku bude prováděn zápis i po dobu následné péče.

6. Zjistí-li zhotovitel při provádění prací skryté překážky, které neumožní provedení díla podle projektové dokumentace, je povinen je oznámit neprodleně objednateli a navrhnout změnu díla. O této změně provede řádný zápis do stavebního deníku.

7. Při provádění následné péče bude zhotovitel vždy v předstihu (min. 3 pracovní dny) informovat objednatele o tom jaké práce následné péče bude provádět. Tuto skutečnost oznámí mailem technickému dozoru a v kopii na e-mail: regionalni.rozvoj@pohorelice.cz

VIII.

Provádění díla

1. Objednatel poskytne zhotoviteli při plnění smlouvy potřebnou součinnost. Objednatel předá zhotoviteli nejpozději v den předání staveniště veškeré doklady potřebné k řádnému provedení díla, zejména 1 paré projektové dokumentace.

2. Zhotovitel zajistí na staveništi kompetentního pracovníka jako stavbyvedoucího. Jméno, příjmení a kontaktní údaje stavbyvedoucího a jeho zástupce budou sděleny objednateli (TDS) v den předání staveniště. Stavbyvedoucí bude disponovat kvalifikací v rozsahu, v jakém byla požadována v zadávací dokumentaci.

3. Objednatel požaduje přítomnost stavbyvedoucího na kontrolních dnech.

4. Zhotovitel je povinen v průběhu provádění prací do jednoho vyhotovení příslušné projektové dokumentace zaznamenávat veškeré změny, které vznikly při realizaci díla.

5. Zhotovitel bude při vlastní realizaci díla dbát na to, aby realizace díla neměla negativní dopad na životní prostředí a okolí místa realizace. Zhotovitel učiní veškerá potřebná opatření pro splnění předpisů a pravidel pro ochranu životního prostředí a zohlední způsob využití objektu.

6. Všechny úkony nutné k provádění a dokončení prací a dodávek na zhotovení díla a odstranění vad a nedodělků musí být prováděny v souladu s touto smlouvou tak, aby nenarušily provoz v okolí realizace díla, životní podmínky osob užívajících okolní budovy a jejich bezpečnost, to vše na staveništi a v okolí místa realizace díla v rozsahu určeném příslušnými hygienickými normami, BOZP a ostatními doporučenými i závaznými předpisy o ochraně životního prostředí.

7. Zhotovitel se zavazuje, že odpady vzniklé v souvislosti s realizací díla odstraní ihned po provedení příslušných prací v souladu s platnými vyhláškami a zákony (zejména zákon č. 541/2020 Sb., o odpadech, ve znění pozdějších předpisů) a zajistí každodenní úklid staveniště přiléhajícího k místu výkonu prací. Poruší-li tuto povinnost a přes upozornění objednatele nebo technického dozoru objednatele, provedené formou zápisu do stavebního deníku, nepořádek do 2 pracovních dnů neodstraní, je objednatel oprávněn po předchozím upozornění zjednat nápravu na náklady zhotovitele (např. pomocí třetí osoby).

8. Zhotovitel se zavazuje respektovat všechny technické a bezpečnostní normy a podmínky obecně platné pro realizaci díla. Výkon prací bude probíhat dle obecně platných předpisů a metodik.

9. Pokud činností zhotovitele dojde ke způsobení škody objednateli nebo jiným subjektům z důvodu opomenutí, nedbalosti nebo neplnění podmínek této smlouvy o dílo, ČSN či jiných norem a předpisů, je zhotovitel povinen bez zbytečného odkladu škodu odstranit, není-li to možné, pak finančně uhradit.

10. Zhotovitel v plné míře zodpovídá za bezpečnost a ochranu zdraví při práci zaměstnanců, kteří provádějí práci ve smyslu předmětu smlouvy, a zabezpečuje jejich vybavení ochrannými pomůckami. Zhotovitel se zavazuje dodržovat předpisy bezpečnosti a ochrany zdraví při práci a požární ochrany.

11. Zhotovitel provede zajištění staveniště, učiní veškerá opatření k ochraně osob užívajících budovy a prostory areálu a všech osob oprávněných k pohybu na staveništi, k ochraně staveniště samého a k ochraně prováděného díla. Zhotovitel je rovněž povinen udržovat staveniště i nedokončené dílo v takovém stavu, aby bylo nebezpečí hrozící všem občanům a osobám pohybujícím se na staveništi nebo v jeho blízkosti odstraněno.

12. Technický dozor objednatele je oprávněn kontrolovat dodržování projektové dokumentace, kvalitu prováděných prací a činnost zhotovitele při provádění díla. O výsledku šetření provádí zápis. Technický dozor je oprávněn dát zaměstnancům zhotovitele příkaz přerušit práce, pokud odpovědný zaměstnanec zhotovitele není dosažitelný a je-li ohrožena bezpečnost nebo provádění prací, život nebo zdraví zaměstnanců zhotovitele, nebo hrozí jiné vážné škody. Technický dozor objednatele není oprávněn zasahovat do hospodářské činnosti zhotovitele. Kvalitu prováděných prací je objednatel oprávněn kontrolovat i prostřednictvím další fyzické či právnické osoby, s níž má uzavřenou příslušnou smlouvu.

13. Technický dozor objednatele bude organizovat pravidelné kontrolní dny min. jedenkrát za dva týdny, v případě potřeby či nutnosti může svolat mimořádný kontrolní den. Kontrolního dne mají povinnost zúčastnit se zástupci objednatele i zhotovitele. Technický dozor objednatele zajišťuje z kontrolního dne zápis o jednání, jehož kopii předá zhotoviteli.

14. Zhotovitel se zavazuje informovat objednatele a technický dozor objednatele v předstihu (cca 7 dní) o zásadních krocích při realizaci.

15. Bude-li muset dílo projít podle projektové dokumentace nebo této smlouvy zvláštními zkouškami, kontrolami nebo schvalováním, bude-li to požadovat TDS nebo vyplývá-li takový požadavek ze zákonů, vyhlášek či nařízení platných v místě provádění díla, předá Zhotovitel TDS včas informaci o jejich vykonání. Zhotovitel je povinen zajistit zkoušky, kontrolu nebo schválení příslušnými orgány či úřady a včas písemně TDS vyrozumět o místě a čase jejich konání. TDS průběžně kontroluje provádění prací a uplatňování postupů, stanovených plánem jakosti Zhotovitele, a to včetně záznamů o nich – zejména záznamy Zhotovitele o provádění vstupních, mezioperačních a výstupních kontrol, aniž by byl zodpovědný za plnění jakýchkoli povinností Zhotovitele.

16. Skryje-li nebo zatají-li Zhotovitel sám nebo prostřednictvím někoho část díla, která byla určena ke zvláštním zkouškám, kontrolám nebo schválení, před jejich provedením, zadáním nebo dokončením, je Zhotovitel na pokyn TDS povinen tuto část díla odkrýt nebo jinak zpřístupnit a umožnit ji podrobit určeným zkouškám, kontrolám nebo schvalovacím procedurám, nechat je uspokojivě provést a ukončit a na vlastní náklady navrátit a uvést část díla do řádného stavu.

17. Zhotovitel je povinen v průběhu realizace díla zaznamenávat do jednoho vyhotovení projektové dokumentace postup provádění díla. Tato dokumentace, která slouží jako závazný podklad pro zpracování dokumentace skutečného provedení díla, bude trvale uložena v místě realizace díla a bude v průběhu realizace díla na vyžádání předložena ke kontrole TDS.

18. Navržené výsadby dřevin musí respektovat trasování inženýrských sítí v lokalitě a jejich ochranná pásma. Při realizaci výsadeb nedojde ke křížení s ochrannými pásmy inženýrských sítí. Velikosti ochranných pásem jsou uvedeny ve standardu AOPK ČR

19. Zhotovitel se zavazuje k tomu, že po celou dobu realizace předmětu díla bude mít k dispozici potřebný počet dostatečně odborně kvalifikovaných pracovníků jak vlastních, tak i u poddodavatelů. U pracovních postupů a technologií, kde budou používány speciální materiály, nebo kde jsou vyžadovány speciální odborné znalosti či dovednosti pro jejich aplikaci, bude Zhotovitel na žádost Objednatele předkládat před započítáním takovýchto prací doklad o odborné způsobilosti pracovníků (kopii dokladu o zaškolení pracovníků u autorizované organizace).

20. Pokud bude zhotovitel plnit zakázku s pomocí jiných osob – poddodavatelů, má stejnou odpovědnost, jako by práce uskutečňoval sám. Seznam poddodavatelů tvoří přílohu č. 3 této smlouvy, v které jsou uvedeni všichni poddodavatelé zhotovitele.

21. Pokud během následné péče budou realizovány dosadby, musí sortiment odpovídat původnímu dle schválené projektové dokumentace. V případě změny zvolené náhradní taxony podléhají schválení objednatele předem a nesmí být invazní (<http://invaznidruhy.nature.cz/unijni-seznam/druhy/>).

22. Rostlinný materiál bude v kvalitě uvedené v normě ČSN 46 49021 Výpěstky okrasných dřevin.

IX.

Předání díla

1. Zhotovitel dílo předá a objednatel jej převezme formou zápisu o předání a převzetí zhotoveného díla. Zhotovitel nejpozději 3 dny předem oznámí písemně objednateli, že dílo je připraveno k převzetí. Zhotovitel s objednatelem dohodnou harmonogram přejímky. Na tomto základě zhotovitel svolá předávací a přejímací řízení.

2. Zhotovitel je povinen doložit u přejímacího řízení veškeré nezbytné doklady nezbytné pro kolaudační řízení, zejména:

- projektovou dokumentaci se zakreslením změn podle skutečného stavu provedených prací,
- doklady o likvidovaných odpadech,
- prohlášení o shodě použitých materiálů, nebyly-li předloženy dříve, a

- stavební deník.

Nedoložení kteréhokoliv nezbytného dokladu je důvodem pro nepřevzetí díla.

3. Objednatel není povinen převzít dílčí část díla, byť by nevykazovala žádné vady a nedodělky. Objednatel dále není povinen převzít dílo, které nebude řádně provedeno, tj. bude vykazovat takové vady a nedodělky, které by samy o sobě či ve svém souboru bránily jeho řádnému užívání. Takovéto rozhodnutí je objednatel povinen uvést do zápisu o předání a převzetí zhotoveného díla včetně jeho zdůvodnění. Může však převzít dílo, které má ojedinělé drobné vady či nedodělky nebránící řádnému užívání. V zápise o předání a převzetí zhotoveného díla budou uvedeny veškeré drobné vady a nedodělky a dohodnuty termíny jejich odstranění.

4. Zhotovitel odstraní zjištěné nedostatky ve lhůtě stanovené objednatelem. Neodstraní-li zhotovitel vady a nedodělky, je objednatel oprávněn nařídit přerušeni prací, za které odpovídá zhotovitel, a nechat odstranit nedostatky odborně způsobilou osobou na náklady zhotovitele. Tím není dotčeno právo objednatele odstoupit od této smlouvy v souladu a za podmínek v ní stanovených.

X.

Záruční doba, záruční podmínky

1. Záruční doba na celé realizované dílo činí 60 měsíců ode dne předání a převzetí dokončeného díla mezi objednatelem a zhotovitelem. V této době zodpovídá zhotovitel za to, že dílo má a po celou dobu záruky bude mít vlastnosti stanovené projektovou dokumentací, právními předpisy, technickými normami, příp. vlastnosti obvyklé. Podmínkou záruky je užívání díla k účelům uvedeným v projektové dokumentaci, resp. k účelům obvyklým.

2. Záruka se bude na dílo vztahovat pouze za předpokladu, že objednatel dodrží po ukončení výkonu následné údržby zhotovitelem podmínky pro údržbu rostlinného materiálu. Podmínky údržby stanoví zhotovitel formou podrobného přehledu požadavků a předá je v písemné formě objednateli nejpozději v den předání díla.

3. Záruka se nevztahuje na závady způsobené násilně (vandalismus) či třetí osobou, vyšší mocí (živelná událost, záplavy, krupobití atd.) nebo při běžném opotřebení.

4. Zhotovitel se zavazuje objednatelem zjištěné a bez zbytečného odkladu reklamované vady, za něž zodpovídá, bezplatně odstranit.

5. Objednatel si je vědom specifického předmětu smlouvy majícího vliv na termíny odstraňování reklamovaných vad a je srozuměn s tím, že zhotovitel je oprávněn nastoupit na odstranění oprávněně reklamované vady až v nejbližší vhodném vegetačním období a s přihlédnutím k odpovídajícím klimatickým podmínkám. Konkrétní závazný termín nástupu na odstranění oprávněně reklamované vady a termín úplného vyřízení reklamace si smluvní strany písemně dohodnou v rámci vyřizování konkrétního reklamačního nároku objednatele.

XI.

Smluvní pokuty

1. V případě prodlení s termínem zahájení či předání díla je objednatel oprávněn účtovat zhotoviteli smluvní pokutu ve výši 0,2 % z hodnoty díla včetně DPH sjednané v čl. IV. odst. 1. této smlouvy, a to za každý započatý den prodlení.

2. Neúčast stavbyvedoucího či jeho zástupce na KD – každý zjištěný případ 3 000 Kč.

3. V případě nedodržení projektovou dokumentací či autorským dozorem stanovených postupů a technologií je objednatel oprávněn účtovat zhotoviteli jednorázovou smluvní pokutu ve výši 10 % z hodnoty díla včetně DPH sjednané v čl. IV. odst. 1. této smlouvy.

4. V případě neodstranění případných vad díla specifikovaných v zápisu o předání a převzetí zhotoveného díla v dohodnuté lhůtě zaplatí zhotovitel objednateli smluvní pokutu ve výši 1 000 Kč za každý započatý den prodlení.

5. V případě prodlení Zhotovitele s nástupem na odstranění reklamovaných vad v záruční době je Zhotovitel povinen zaplatit smluvní pokutu ve výši 3 000 Kč za každý případ a kalendářní den prodlení. Stejnou smluvní pokutu uhradí Zhotovitel při prodlení s plněním sjednaného termínu odstranění reklamovaných vad v záruční době, a to za každý případ a kalendářní den prodlení.

6. V případě, že Zhotovitel nedodrží termíny sjednané s Objednatelem v průběhu provádění díla ve stavebním deníku, v zápisech z kontrolních dnů nebo v jiných písemných dokumentech vyhotovených mezi Zhotovitelem a Objednatelem, nebo porušení povinností dle odst. VIII.2 a VIII.3, zaplatí Objednateli smluvní pokutu ve výši 3 000 Kč za každý zjištěný případ porušení a každý den prodlení.

7. V případě, že zhotovitel poruší bezpečnostní předpisy při realizaci díla, zaplatí objednateli smluvní pokutu ve výši 1 000,00 Kč za každý zjištěný případ porušení.

8. V případě prodlení s termínem splatnosti faktury je zhotovitel oprávněn účtovat objednateli smluvní pokutu ve výši 0,01 % z dlužné částky za každý započatý den prodlení.

9. Takto sjednané smluvní pokuty nemají vliv na případnou povinnost náhrady škody. Zaplacením smluvní pokuty nejsou dotčena práva objednatele na náhradu škody, například pokud by z důvodu porušení této smlouvy ze strany zhotovitele byla objednateli krácena dotace, bude zhotovitel objednateli takto vzniklou škodu povinen nahradit. Sjednané pokuty hradí povinná strana nezávisle na tom, zda a v jaké výši vznikne druhé straně v této souvislosti škoda, kterou lze vymáhat samostatně.

XII.

Odstoupení od smlouvy

1. Od této smlouvy může odstoupit kterákoliv smluvní strana, pokud lze prokazatelně zjistit podstatné porušení této smlouvy druhou smluvní stranou. Právní účinky odstoupení od smlouvy nastávají dnem následujícím po písemném doručení oznámení o odstoupení druhé smluvní straně.

2. Podstatným porušením této smlouvy se rozumí zejména:

- prodlení zhotovitele se splněním termínu dokončení díla delší než 30 dnů,
- zastavení či přerušení prací Zhotovitelem na zhotovovaném díle na více než 7 kalendářních dní
- nesplnění kvalitativních ukazatelů dle projektové dokumentace a výkazu výměr
- prodlení objednatele s úhradou faktury delší než 30 dnů.
- provádění díla v rozporu s touto smlouvou
- opakované nedodržení ČSN, EN a technologických předpisů i přes upozornění ze strany Objednatele

3. Pokud před dokončením díla dojde k odstoupení od smlouvy, provede nezávislý znalecký subjekt ocenění soupisů provedených prací proti zaplaceným částkám a na základě tohoto ocenění bude provedeno vzájemné finanční vyrovnání. Pokud k odstoupení od smlouvy dojde z důvodu podstatného porušení podmínek této smlouvy ze strany zhotovitele, náklady na ocenění soupisů provedených prací hradí zhotovitel.

4. V případě odstoupení od smlouvy objednatel je tento oprávněn ponechat si části díla a další plnění, které mu zhotovitel poskytl do účinnosti odstoupení. V takovémto případě bude oprávněn sám dílo dokončit nebo k jeho dokončení použít jiného zhotovitele

5. Objednatel si vyhrazuje právo odstoupit od uzavřené smlouvy se zhotovitelem v případě, že zhotovitel nedodrží smlouvou sjednané podmínky realizace díla. Objednatel je povinen uvést důvody

odstoupení. Zhotovitel nemá v tomto případě právo na náhradu nákladů, které mu vznikly při plnění díla.

6. Objednatel si vyhrazuje právo odstoupit od uzavřené smlouvy se zhotovitelem v případě, že bude po nabytí účinnosti smlouvy zjištěno, že objednatel neobdrží dotaci na předmět smlouvy. Zhotovitel má právo na náhradu nákladů, které mu vznikly při plnění díla.

XIII.

Rozhodčí doložka

Všechny spory vznikající z této smlouvy a v souvislosti s ní budou rozhodovány s konečnou platností u Rozhodčího soudu při Hospodářské komoře České republiky a Agrární komoře České republiky, soudiště Brno, podle jeho řádu jedním rozhodcem jmenovaným předsedou Rozhodčího soudu.

XIV.

Bankovní záruka

1. Nejpozději ke dni předání a převzetí díla, resp. jeho poslední části (do 31. 5. 2024), předá zhotovitel objednateli jako jistotu na splnění povinností zhotovitele z jeho odpovědnosti za vady bankovní záruku ve výši **200.000,- Kč** nebo bezúročně složí jistotu za odpovědnost za vady ve stejné výši na bankovní účet objednatele. Bankovní záruka bude vydána bankou (peněžním ústavem) s příslušným oprávněním. Bankovní záruka bude neodvolatelná, bezpodmínečná a na první vyžádání. Uvedená bankovní záruka bude předložena písemnou formou zástupcem zhotovitele ve všech věcech uvedených v záhlaví Smlouvy oprávněnému zástupci Objednatele uvedenému tamtéž, a to v sídle Objednatele rovněž uvedeném v záhlaví Smlouvy. Svá práva z uvedené bankovní záruky je Objednatel oprávněn uplatnit při neplnění závazků Zhotovitele z této smlouvy, jichž se uvedená bankovní záruka týká, tj. neplnění povinností Zhotovitele z odpovědnosti za vady, resp. záruční odpovědnosti. Objednatel v takovém případě písemně vyzve banku, která uvedenou bankovní záruku poskytla, ke splnění jejích závazků z této bankovní záruky, přičemž ve výzvě uvede výši své takto zajištěné pohledávky vůči Zhotoviteli. Banka, která uvedenou bankovní záruku poskytla, není oprávněna uplatňovat vůči Objednateli námitky ohledně jejích povinností vyplývajících z této bankovní záruky.

2. Platnost bankovní záruky nebo poskytnutí jistoty bude ode dne předání díla do ukončení doby následné péče (31. 12. 2026). Tato bankovní záruka bude Objednatelem uvolněna najednou po ukončení následné péče. V případě poskytnutí jistoty na účet objednatele nebude složena jistota úročena a nebude-li jistoty využito, bude tato vrácena po ukončení následné péče.

3. Jelikož bankovními zárukami, uvedenými v tomto článku smlouvy, budou zajišťovány též nepeněžitě pohledávky Objednatele vůči Zhotoviteli, jsou jimi zajištěny peněžité nároky Objednatele vůči Zhotoviteli v případě porušení takto zajištěných závazků.

XV.

Závěrečná ustanovení

1. Smluvní strany shodně prohlašují, že došlo k dohodě o celém obsahu smlouvy.

2. Zhotovitel není oprávněn převést bez písemného souhlasu objednatele svá práva a závazky, vyplývající z této smlouvy na třetí osobu.

3. Objednatel si vyhrazuje právo průběžné kontroly předmětu díla podle čl. II. prostřednictvím technického dozoru objednatele.

4. Zhotovitel se zavazuje řádně uschovat originál této smlouvy o dílo včetně jejich případných dodatků a jejich příloh, veškeré originály účetních dokladů a originály projektové dokumentace a dalších

dokumentů souvisejících s realizací díla po dobu nejméně 10 let ode dne uzavření smlouvy. Doklady budou uchovány způsobem uvedeným v zákoně č. 563/1991 Sb., o účetnictví, ve znění pozdějších předpisů.

5. Zhotovitel se zavazuje poskytnout subjektům provádějícím kontrolu ve smyslu zákona č. 320/2001 Sb., o finanční kontrole ve veřejné správě a o změně některých zákonů (zákon o finanční kontrole), ve znění pozdějších předpisů, a to formou státní kontroly podle zákona č. 552/1991 Sb., o státní kontrole, ve znění pozdějších předpisů, nezbytné doklady a informace týkající se jeho činností souvisejících s poskytováním plnění dle této smlouvy po dobu 10 let od převzetí díla dle této smlouvy objednatelem. Zhotovitel se dále zavazuje dobu 10 let od převzetí díla dle této smlouvy objednatelem umožnit přístup kontrolou pověřeným osobám (pracovníkům subjektů provádějícím kontrolu, např. CRR včetně Evropské komise, Evropského účetního dvora) do jím k podnikání užívaných objektů a na jím k podnikání užívané pozemky k ověřování plnění podmínek této smlouvy.

6. Zhotovitel se zavazuje předložit kdykoliv v průběhu provádění díla objednateli originál (k nahlédnutí) či ověřenou kopii pojistné smlouvy, jejímž předmětem je pojištění odpovědnosti za škodu způsobenou zhotovitelem třetí osobě ve výši odpovědnosti min. 3 mil. Kč.

7. Město Pohořelice je při nakládání s veřejnými prostředky povinno dodržovat ustanovení zákona č. 106/1999 Sb., o svobodném přístupu k informacím ve znění pozdějších předpisů (zejména §9, odst. 2 zákona).

8. Objednatel souhlasí, aby zhotovitel použil údaje vyplývající z této smlouvy při prokazování kvalifikačních předpokladů v zadávacích řízeních dle zákona o veřejných zakázkách či v jiných výběrových řízeních, zejména uvedením zakázky dle této smlouvy v seznamu poskytnutých významných zakázek s uvedením rozsahu, doby a místa plnění, názvu a telefonního kontaktu objednatele a realizační ceny. Souhlas s použitím údajů dle této smlouvy uděluje objednatel i pro období po ukončení vzájemné spolupráce se zhotovitelem, tj. bez časového omezení.

9. Zhotovitel souhlasí se zveřejněním této smlouvy a její obsah nepovažuje za obchodní tajemství. Zhotovitel akceptuje, že objednatel (zadavatel) je povinen uveřejnit v Registru smluv a na profilu zadavatele část zadávací dokumentace, seznam subdodavatelů a tuto smlouvu uzavřenou na plnění veřejné zakázky včetně všech jejích změn a dodatků.

10. Tuto smlouvu lze měnit pouze písemnými dodatky, označenými jako dodatek s pořadovým číslem ke smlouvě o dílo a potvrzenými oprávněnými zástupci obou smluvních stran.

11. Tato smlouva je vyhotovena v elektronické podobě, přičemž obě smluvní strany obdrží její elektronický originál.

12. Tato smlouva nabývá platnosti dnem jejího podpisu oprávněnými zástupci smluvních stran a účinnosti dnem uveřejnění této smlouvy v registru smluv podle zákona č. 340/2015 Sb., o registru smluv. Objednatel zajistí uveřejnění této smlouvy v registru smluv podle zákona č. 340/2015 Sb., o registru smluv.

13. Smluvní vztahy výslovně neupravené touto smlouvou se řídí ustanoveními občanského zákoníku a předpisů souvisejících.

14. Obě smluvní strany prohlašují, že si před podpisem tuto smlouvu přečetly, že byla uzavřena po vzájemném projednání podle jejich pravé a svobodné vůle, určitě, vážně a srozumitelně, nikoliv v tísní nebo za nápadně nevýhodných podmínek pro některou z nich. Na důkaz svého souhlasu s obsahem této smlouvy k ní smluvní strany připojily své uznávané elektronické podpisy dle zákona

č. 297/2016 Sb., o službách vytvářejících důvěru pro elektronické transakce, ve znění pozdějších předpisů.

Přílohy a nedílné součásti smlouvy

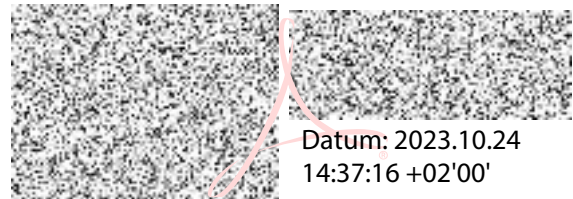
Příloha č. 1 Podrobný položkový rozpočet (oceněný výkaz výměr)

Příloha č. 2 Týdenní harmonogram plnění prací a dodávek

Příloha č. 3 Seznam poddodavatelů

DOLOŽKA dle ust. § 41 zákona č. 128/2000 Sb., o obcích v platném znění:

Město Pohořelice osvědčuje ve smyslu § 41 odst. 1 zákona č. 128/2000 Sb., o obcích v platném znění, že uzavření této smlouvy bylo schváleno Radou města Pohořelice na její 32. schůzi konané dne 16. 10. 2023, usnesením zápisu č. 3/32/23, čímž je splněna podmínka platnosti tohoto právního jednání.



za objednatele
Bc. Miroslav Novák, DiS.
starosta

za zhotovitele
Ing. Romana Rousová
jednatelka

POLOŽKOVÝ ROZPOČET

Rozpočet		JKSO	
Objekt	Způsobilé výdaje	SKP	
	Návrh úpravy	Měrná jednotka	
Stavba		Počet jednotek	0
	POHOŘELICE - PARK SAMUELA BRUNNERA	Náklady na m.j.	0
Projektant	Ing.Eva Wágnerová	Typ rozpočtu	
Zpracovatel projektu	Ing.Eva Wágnerová		
Objednatel			
Dodavatel	KAVYL, spol. s r.o.	Zakázkové číslo	
Rozpočtoval		Počet listů	

ROZPOČTOVÉ NÁKLADY

Základní rozpočtové náklady		Ostatní rozpočtové náklady		
Z	HSV celkem	2 127 545,30	Vedlejší náklady	-
R	PSV celkem	0	Zařízení staveniště, provoz a likvidace	-
N	M práce celkem	0	Zábory, ochrana území prací, poplatky	-
	M dodávky celkem	0	Inženýrská činnost, stavební dozor	-
ZRN	celkem	2 127 545,30	Autorská činnost	-
			Ostatní náklady	-
HZS			Dokumentace skut.provedení	-
ZRN+HZS			Ostatní náklady neuvedené	-
ZRN+ost.náklady+HZS		2 127 545,30	Ostatní náklady celkem	-
Vypracoval		Za zhotovitele		Za objednatele
Jméno :		Jméno :		Jméno :
Datum :		Datum :		Datum :
Podpis :		Podpis:		Podpis:
Základ pro DPH	21,0 %			2 127 545,30 Kč
DPH	21,0 %			446 784,51 Kč
Základ pro DPH	0,0 %			0 Kč
DPH	0,0 %			0 Kč
CENA ZA OBJEKT CELKEM				2 574 330,00 Kč

Poznámka :



VYKAZ VYMĚR

Stavba :		POHORELICE - PARK SAMUELA BRUNNERA			Rozpočet:		
Objekt :		Způsobilé výdaje					
P.č.	Číslo položky	Název položky	MJ	množství	cena / MJ	celkem (Kč)	
	ZE02	Individuální výsadba dřevin					
- zahrnuje všechny nezbytné činnosti a materiály, jako jsou vytyčení výsadeb, (příprava půdy), vykopání jamky, přesun hmot pro účely výsadby, výměna půdy, výsadba, sazenice, mulčování výsadby, povýsadbový řez, kotvení, ochrana kmene, závlhka, hnojení, materiál pro výsadbu (substrát, kotvení, ochrana kmene stromu, ochrana proti okusu v případě volné krajiny, drenáž, mulč, hnojivo, půdní kondicionér-zeolit), I kvidace zeminy zbylé po výměně							
1	ZE02i	Výsadba listnatého keře - kontejnerovaný, vel. 40-60 cm	ks	1 523,00	190,00	289 370,00	
		sklon svahu nad 30 %					
		Zřízení ochrany dřevin, kterým hrozí poškození zvěří - použití svařovaného, poloplastového, elox pletiva o minimální výšce 1,5 m					
	MAT	<i>Prunus spinosa</i> /vel: 40-60 cm/			330,00		
	MAT	<i>Ligustrum vulgare</i> /vel: 40-60 cm/			1 153,00		
	MAT	<i>Salix caprea</i> /vel: 40-60 cm/	40,00				
		celkem				289 370,00	
2	ZE02j	Výsadba listnatého keře - kontejnerovaný, vel. 60-100 cm	ks	71,00	250,00	17 750,00	
	MAT	<i>Amelanchier lamarckii</i> /v. 80 - 100 cm/	ks	21,00			
	MAT	<i>Spiraea x vanhouttei</i> /v. 60 - 80 cm/	ks	50,00			
3	ZE02j	Výsadba listnatého keře - kontejnerovaný, vel. 60-100 cm	ks	552,00	230,00	126 960,00	
		sklon svahu nad 30 %:					
		Zřízení ochrany dřevin, kterým hrozí poškození zvěří - použití svařovaného, poloplastového, elox pletiva o minimální výšce 1,5 m:					
	MAT	<i>Euonymus europaeus</i> /vel: 60-80 cm/					330,00
	MAT	<i>Corylus avellana</i> /vel:80-100 cm/					77,00
	MAT	<i>Lonicera xylosteum</i> /vel: 60-80 cm/	145,00				
		celkem				126 960,00	
4	ZE02k	Výsadba listnatého keře - kontejnerovaný, vel. více než 100 cm,	ks	60,00	280,00	16 800,00	
		sklon svahu nad 30 %					
		Zřízení ochrany dřevin, kterým hrozí poškození zvěří - použití svařovaného, poloplastového, elox pletiva o minimální výšce 1,5 m:					
	MAT	<i>Mespilus germanica</i> /vel: 100-120 cm/					60,00
		celkem				16 800,00	
Celkem za keře						450 880,00	
5	ZE02f	Výsadba listnatého odrostku 121-250 cm, rozvětvený, řezem tvarovaná koruna	ks	5,00	520,00	2 600,00	
		sklon svahu 15-30 %: navýšení o 20 %					
		Zřízení ochrany dřevin, kterým hrozí poškození zvěří - použití svařovaného, poloplastového, elox pletiva o minimální výšce 1,5 m: navýšení o 5 %					
	MAT	<i>Quercus robur</i> /vel: 200-220 cm/					5,00
		celkem				2 600,00	
6	ZE02f	Výsadba listnatého odrostku 121-250 cm, rozvětvený, řezem tvarovaná koruna	ks	3,00	560,00	1 680,00	
		sklon svahu nad 30 %:					
		Zřízení ochrany dřevin, kterým hrozí poškození zvěří - použití svařovaného, poloplastového, elox pletiva o minimální výšce 1,5 m:					
	MAT	<i>Quercus robur</i> /vel: 200-220 cm/					3,00
		celkem				1 680,00	
	ZE02p	Výsadba listnatého stromu, ok 10-12 cm; rozvětvený, s balem	ks	25,00	4 190,00		
		sklon svahu 15-30 %					
		Zřízení ochrany dřevin, kterým hrozí poškození zvěří - použití svařovaného, poloplastového, elox pletiva o minimální výšce 1,5 m					

VYKAZ VYMÉR

Stavba :		POHORELICE - PARK SAMUELA BRUNNERA		Rozpočet:		
Objekt :		Způsobilé výdaje				
P.č.	Číslo položky	Název položky	MJ	množství	cena / MJ	celkem (Kč)
7	MAT	<i>Prunus cerasus</i> 'Královna hortenzie' /ok: 10-12 cm/	ks	2,00		104 750,00
	MAT	<i>Prunus avium</i> 'Burlat' /ok: 10-12 cm/	ks	4,00		
	MAT	<i>Juglans regia</i> /ok: 10-12 cm/	ks	1,00		
	MAT	<i>Prunus avium</i> 'Kordia' /ok: 10-12 cm/	ks	4,00		
	MAT	<i>Populus nigra</i> /ok: 10-12 cm/	ks	7,00		
	MAT	<i>Malus sylvestris</i> /ok: 10-12 cm/	ks	1,00		
	MAT	<i>Prunus mahaleb</i> /ok: 10-12 cm/	ks	6,00		
			celkem			
8	ZE02p	Výsadba listnatého stromu, ok 10-12 cm; rozvětvený, s balem, sklon svahu nad 30 %	ks	26,00	4 120,00	107 120,00
		Zřízení ochrany dřevin, kterým hrozí poškození zvěří - použití svařovaného, poloplastového, elox pletiva o minimální výšce 1,5 m				
	MAT	<i>Populus nigra</i> /ok: 10-12 cm/	ks	12,00		
	MAT	<i>Malus sylvestris</i> /ok: 10-12 cm/	ks	2,00		
	MAT	<i>Prunus mahaleb</i> /ok: 10-12 cm/	ks	12,00		
		celkem				
9	ZE02n	Výsadba listnatého stromu, ok 12-14 cm (alejový strom); s balem	ks	39	6 425,00	250 575,00
		Zřízení ochrany dřevin, kterým hrozí poškození zvěří - použití svařovaného, poloplastového, elox pletiva o minimální výšce 1,5 m				
	MAT	<i>Prunus x yedoensis</i> /ok: 12 - 14 cm/	ks	39		
		celkem				
10	ZE02n	Výsadba listnatého stromu, ok 12-14 cm (alejový strom); s balem	ks	45	6 350,00	285 750,00
		sklon svahu 15-30 %				
		Zřízení ochrany dřevin, kterým hrozí poškození zvěří - použití svařovaného, poloplastového, elox pletiva o minimální výšce 1,5 m				
	MAT	<i>Carpinus betulus</i> /ok: 12-14 cm/	ks	31		
	MAT	<i>Acer campestre</i> /ok: 12-14 cm/	ks	5		
	MAT	<i>Prunus avium</i> /ok: 12-14 cm/	ks	3		
MAT	<i>Sorbus torminalis</i> /ok: 12-14 cm/	ks	6			
		celkem				
11	ZE02n	Výsadba listnatého stromu, ok 12-14 cm (alejový strom); s balem,	ks	29	6 130,00	177 770,00
		sklon svahu nad 30 %				
		Zřízení ochrany dřevin, kterým hrozí poškození zvěří - použití svařovaného, poloplastového, elox pletiva o minimální výšce 1,5 m				
	MAT	<i>Carpinus betulus</i> /ok: 12-14 cm/	ks	9		
	MAT	<i>Acer campestre</i> /ok: 12-14 cm/	ks	2		
	MAT	<i>Fraxinus omus</i> /ok: 12-14 cm/	ks	7		
	MAT	<i>Prunus avium</i> /ok: 12-14 cm/	ks	8		
MAT	<i>Sorbus torminalis</i> /ok: 12-14 cm/	ks	3			
		celkem				
Celkem za stromy						930 245,00
ZE08 Následná péče o výsadby se zálivkou						
- zahrnuje zálivku včetně dopravy vody (běžně 8-12 x ročně), kontrolu, doplnění nebo odstranění kotvicích a ochranných prvků, hnojení, kypření výsadbové mísy, výchovný řez, vyžínání porostu, odplevelování, ochranu proti chorobám a škůdcům, doplnění mulče						
12	ZE08b	Roční následná péče o jednotlivé stromy, na 3 roky	ks	59,00	1 870,00	110 330,00
		Listnaté stromy - obvod kmínku 8-12 cm				
		celkem				
13	ZE08b	Roční následná péče o jednotlivé stromy, na 3 roky	ks	113	2 480,00	280 240,00
		Listnaté stromy - obvod kmínku 12-14 cm				
		celkem				

VYKAZ VYMĚR

Stavba :		POHOŘELICE - PARK SAMUELA BRUNNERA		Rozpočet:		
Objekt :		Způsobilé výdaje				
P.č.	Číslo položky	Název položky	MJ	množství	cena / MJ	celkem (Kč)
14	ZE08c	Roční následná péče o keře v zápoji, na 3 roky	m ²	2 206,00	82,00	
		celkem				180 892,00
		Celkem za následnou péči				571 462,00
	ZE28	Zatrávňení nebo obnova travního porostu				
		s použitím zemědělské technologie; zahrnuje osivo (výsevek cca 20 kg směsi/ha), urovnání povrchu, osetí, zavláčení, zaválcování křížem, 1. seč se sběrem včetně nakládání odvoz přebytečné biomasy				
15	ZE28b	Zatrávňení nebo obnova obohacenou směsí	ha	0,1	335 400,00	33 540,00
		Celkem za zatrávňení nebo obnovu travního porostu				33 540,00
	ZE20	Založení trávníku				
		s použitím výhradně sadovnické technologie; zahrnuje odstranění ruderálního porostu včetně vytvoření hromad a likvidace vniklé hmoty, odplevelení, úpravu terénu, rozrušení půdy, obdělání půdy, osetí (včetně osiva), zapravení osiva, hnojení (včetně hnojiva), zavláčení, zaválcování křížem, zálivku, 1. seč se sběrem a likvidací posečené hmoty				
16	ZE20d	Založení trávníku s využitím nektarodárných bylin včetně modelace terénu, (+ plocha osetí štěrkového trávníku 165,5 m ²)	m ²	1080	44,00	47 520,00
		Celkem za založení trávníku				47 520,00
	ZE28	Zatrávňení nebo obnova travního porostu				
		s použitím zemědělské technologie; zahrnuje osivo (výsevek cca 20 kg směsi/ha), urovnání povrchu, osetí, zavláčení, zaválcování křížem, 1. seč se sběrem včetně nakládání /bez použití zemědělské technologie/				
17	ZE28b	Zatrávňení nebo obnova obohacenou směsí	ha	0,0939	189 000,00	17 747,10
		Celkem za obnovu trávníku				17 747,10
	ZE33	Řez stromu s plochou do 50 m²				
18	ZE33a	Zdravotní řez	ks	3	1 150,00	3 450,00
		Více souběžně apl kovaných řezů				
19	ZE33b	Bezpečnostní řez,	ks	3	780,00	2 340,00
		Více souběžně apl kovaných řezů				
20	ZE33a	Zdravotní řez	ks	2	1 640,00	3 280,00
		pomístní překážky pod stromem, částečné spouštění ořezaného materiálu do lan				
21	ZE33b	Bezpečnostní řez	ks	2	960,00	1 920,00
		pomístní překážky pod stromem, částečné spouštění ořezaného materiálu do lan				
	ZE34	Řez stromu s plochou 51-100 m²				
22	ZE34a	Zdravotní řez	ks	1	1 800,00	1 800,00
		pomístní překážky pod stromem, částečné spouštění ořezaného materiálu do lan				
23	ZE34b	Bezpečnostní řez	ks	1	1 280,00	1 280,00
		pomístní překážky pod stromem, částečné spouštění ořezaného materiálu do lan				
	ZE35	Řez stromu s plochou 101-200 m²				
24	ZE35a	Zdravotní řez	ks	4	3 210,00	12 840,00
		pomístní překážky pod stromem, částečné spouštění ořezaného materiálu do lan				
25	ZE35b	Bezpečnostní řez	ks	4	1 940,00	7 760,00
		pomístní překážky pod stromem, částečné spouštění ořezaného materiálu do lan				
	ZE36	Řez stromu s plochou 201-300 m²				
26	ZE36a	Zdravotní řez	ks	1	4 120,00	4 120,00
		pomístní překážky pod stromem, částečné spouštění ořezaného materiálu do lan				
27	ZE36b	Bezpečnostní řez	ks	1	2 520,00	2 520,00
		pomístní překážky pod stromem, částečné spouštění ořezaného materiálu do lan				
		Celkem za řez stávajících stromů				41 310,00
	ZE04	Kácení volné - včetně rozřezání				
28	ZE04b	Kácení volné, průměr kmene na pařezu 21-30 cm,				

VYKAZ VYMĚR

Stavba :		POHOŘELICE - PARK SAMUELA BRUNNERA		Rozpočet:		
Objekt :		Způsobilé výdaje				
P.č.	Číslo položky	Název položky	MJ	množství	cena / MJ	celkem (Kč)
		téměř nepřístupná lokalita, chybí cesty nebo jsou již zcela neprostupné, sklon svahu 15-30 %, (str.č. 5)	ks	1	990,00	990,00
29	ZE04c	Kácení volné, průměr kmene na pařezu 31-40 cm,	ks	1	1 360,00	1 360,00
		téměř nepřístupná lokalita, chybí cesty nebo jsou již zcela neprostupné, sklon svahu 15-30 %, (str.č. 4)				
30	ZE04e	Kácení volné, průměr kmene na pařezu 51-60 cm	ks	2	1 780,00	3 560,00
		téměř nepřístupná lokalita, chybí cesty nebo jsou již zcela neprostupné, sklon svahu 15-30 %, (str.č. 6,7)				
Celkem za volné kácení						5 910,00
	ZE10	Odstranění nevhodných dřevin bez odstranění pařezu				
- včetně skácení, vytahání, nátěru pařízků herbicidem a likvidace klestu						
31	ZE10a	Odstranění náletu křovinořezem	ha	0,1594	58 000,00	9 245,20
		nepropustný porost z netmitých dřevin a lián (např. vrby, olše, bezy jasany, opletka, loubinec apod.) nebo prostupný porost s tmitými dřevinami (sk 05,02)				
32	ZE10c	Ruční odstranění náletu nad 3 m výšky do 10 cm průměru kmene na řezné ploše pařezu	ha	0,0333	420 000,00	13 986,00
		nepropustný porost z netmitých dřevin a lián (např. vrby, olše, bezy jasany, opletka, loubinec apod.) nebo prostupný porost s tmitými dřevinami (prostor pro asanaci dřevin)				
Celkem za odstranění nevhodných dřevin bez pařezu						23 231,20
	ZE05	Likvidace vzniklého klestu				
33	ZE05b	L kvidace klestu štěpkováním ¹⁾	m ³	15,00	380,00	5 700,00
Celkem za likvidaci vzniklého klestu						5 700,00
CENA CELKEM bez DPH						2 127 545,30

POLOŽKOVÝ ROZPOČET

Rozpočet		JKSO	
Objekt	Nezpůsobilé výdaje	SKP	
	Návrh úpravy	Měrná jednotka	
Stavba		Počet jednotek	0
	POHOŘELICE - PARK SAMUELA BRUNNERA	Náklady na m.j.	0
Projektant	Ing.Eva Wágnerová	Typ rozpočtu	
Zpracovatel projektu	Ing.Eva Wágnerová		
Objednatel			
Dodavatel	KAVYL, spol. s r.o.	Zakázkové číslo	
Rozpočtoval		Počet listů	

ROZPOČTOVÉ NÁKLADY

Základní rozpočtové náklady		Ostatní rozpočtové náklady		
Z	HSV celkem	160 329,93	Vedlejší náklady	-
R	PSV celkem	0	Zařízení staveniště, provoz a likvidace	-
N	M práce celkem	0	Zábory, ochrana území prací, poplatky	-
	M dodávky celkem	0	Inženýrská činnost, stavební dozor	-
ZRN	celkem	160 329,93	Autorská činnost	-
			Ostatní náklady	-
HZS			Dokumentace skut.provedení	-
ZRN+HZS			Ostatní náklady neuvedené	-
ZRN+ost.náklady+HZS		160 329,93	Ostatní náklady celkem	-
Vypracoval		Za zhotovitele		Za objednatele
Jméno :		Jméno :		Jméno :
Datum :		Datum :		Datum :
Podpis :		Podpis:		Podpis:
Základ pro DPH	21,0 %			160 329,93 Kč
DPH	21,0 %			33 669,29 Kč
Základ pro DPH	0,0 %			0 Kč
DPH	0,0 %			0 Kč
CENA ZA OBJEKT CELKEM				193 999,00 Kč

Poznámka :

Ing.
Romana
Rousová

Digitálně podepsal
Ing. Romana
Rousová
Datum: 2023.10.24
14:37:46 +02'00'

VÝKAZ VÝMĚR

Stavba :	POHORELICE - PARK SAMUELA BRUNNERA	Rozpočet:
Objekt :	Nezpůsobilé výdaje	

P.č.	Číslo položky	Název položky	MJ	množství	cena / MJ	celkem (Kč)
TRÁVNÍK ŠTĚRKOVÝ						
1	122201102	Odkopávky nezapažené v hor. 3 do 1000 m3/strojně/ zeminu použit v místě <i>tl.skrývky 7 cm:165,5*0,07</i>	m3	11,59	280,00	3 243,80
				11,59		
2	183403153R00	Obdělání půdy hrabáním, rovina, svah do 1:5	m2	11,59	22,00	254,87
3	183403161R00	Obdělání půdy válením, v rovině a svahu 1:5	m2	11,59	20,00	231,70
4	180402111R00	Založení trávníku výsevem svah do 1:5	m2	11,59	201,00	2 328,59
5	111104211R00	Pokosení trávníku svah do 1:5 s odvozem do 20 km (2x pokos)	m2	11,59	2,00	23,17
6	MAT	Směs travní pro štěrkové trávníky 25g/m2 <i>24*0,025</i>	kg	0,29	380,00	110,06
				0,29		
7	MAT	Dodávka štěrku 8/16 včetně dovozu	m3	1,16	1 500,00	1 737,75
	Celkem za	TRÁVNÍK ŠTĚRKOVÝ				7 929,93
MOBILIÁŘ						
8	R	Trámová lavice atyp 2000x400x300, dřevo dub vč. osazení ukotvení od betonové plochy/patek/ <i>vč spodní stavby(ocel tr s patkou 2x):2</i> <i>nátěr proti hnilobě a povrchová úprava:</i>	kus	4,00	23 900,00	95 600,00
				4,00		
9	R	OHNIŠTĚ - kamenná dlažba, tvarovaný se středovou prohlubní (70 mm), vel: 2x2 m, okraje do betonového lože <i>vč spodní pdkladové štěrkové vrstvy, materiálu kameny v minimální vel: 200 x 150 mm, dovoz</i>	kpl	1,00	8 900,00	8 900,00
	Celkem za	MOBILIÁŘ				104 500,00
Podpora druhů						
Částka zahrnuje všechny nezbytné činnosti a materiály potřebné k realizaci opatření						
Zřizování a provoz mobilních zábran pro obojživelníky podél komunikací						
	PD01	Budky				
	PD01a	Instalace budky pro drobné ptáky	ks	2	3200	6 400,00
	PD10	Zimoviště a líhniště pro plazy a obojživelníky				
	PD10e	Vybudování zimoviště pro obojživelníky ¹⁾	ks	1	19500	19 500,00
	PD10b	Vybudování broukoviště ³⁾	ks	1	22000	22 000,00
	Celkem za prvky k podpoře druhů					47 900,00
CELKEM						160 329,93

Harmonogram prací

Založení parku Samuela Brunnera - Pohořelice

předpoklad zahájení

od 1.11.2023

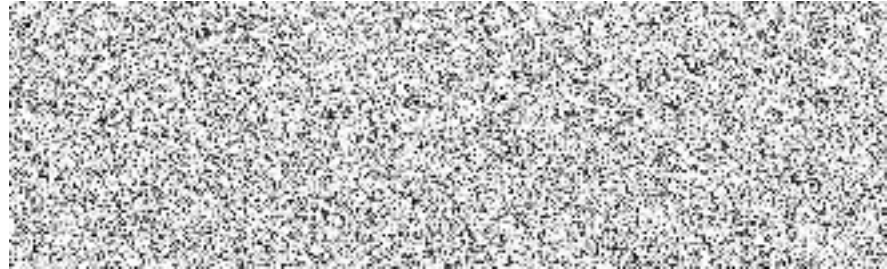
ukončení a předání díla

do 31.05.2024

následná péče

do 31.12.2026

Termín	2023-2024																																	
měsíc	listopad				prosinec					leden				únor					březen				duben				květen				6/2024 - 12/2026			
týden	44	45	46	47	48	49	50	51	52	1	2	3	4	5	6	7	8	9	10	11	12	13	14	15	16	17	18	19	20	21	22	do 12/2024	do 12/2025	do 12/2026
způsobilé výdaje	X	X	X	X	X	X	X												X	X	X	X	X	X	X	X	X	X	X	X	X	X	X	X
nezpůsobilé výdaje																			X	X	X	X	X	X	X	X	X	X	X	X	X			



Čestné prohlášení

Prohlašuji, že společnost KAVYL, spol. s r.o. je schopná realizovat veřejnou zakázku vlastními silami a nepředpokládá pro realizované stavební práce využití poddodavatelů.

Tato prohlášení podepisuji jako statutární zástupce firmy KAVYL, spol. s r.o.

V Mohelně dne dle elektronického podpisu

