

DODATEK Č. 30**(evidovaný u Poskytovatele pod č. 177/2013/HM_Dodatek č. 30,****č. j. č. j. SPCSS-05585/2023****AVIS č. Dodatku Objednatele: 14/7700/0014/30D)****ke Smlouvě o poskytování služeb Národního datového centra**

uzavřené dne 23. 12. 2013

(evidovaná u Poskytovatele pod č. 177/2013/HM, AVIS č. Smlouvy Objednatele: 14/7700/0014)

(dále jen „**Smlouva**“)(to vše dále jen „**Dodatek**“)**Česká republika – Generální finanční ředitelství**



se sídlem: Lazarská 15/7, 117 22 Praha 1

za niž jedná: , ředitel Sekce informatiky

IČO: 72080043

DIČ: CZ72080043

ID datové schránky: p9iwj4f

bankovní spojení: číslo účtu: (dále jen „**Objednatel**“ nebo „**GFR**“)

a

Státní pokladna Centrum sdílených služeb, s. p.

se sídlem: Na Vápence 915/14, 130 00 Praha 3



zapsaný v obchodním rejstříku vedeném Městským soudem v Praze pod sp. zn. A 76922

zastoupený: , 1. zástupcem generálního ředitele

IČO: 03630919

DIČ: CZ03630919

ID datové schránky: ag5uunk

bankovní spojení: číslo účtu: (dále jen „**Poskytovatel**“ nebo „**SPCSS**“)(Objednatel a Poskytovatel dále též jen samostatně jako „**Smluvní strana**“ nebo společně jen „**Smluvní strany**“)**VZHLEDEM K TOMU, ŽE**

(A) Dne 23. 12. 2013 byla mezi Smluvními stranami uzavřena výše uvedená Smlouva;

(B) Dne 6. 3. 2014 byl mezi Smluvními stranami uzavřen ke Smlouvě Dodatek č. 1, dne 31. 7. 2014 Dodatek č. 2, dne 7. 11. 2014 Dodatek č. 3, dne 1. 2. 2015 Dodatek č. 4, dne 31. 3. 2015 Dodatek č. 5, dne 28. 4. 2015 Dodatek č. 6, dne 8. 9. 2015 Dodatek č. 7, dne 29. 2. 2016 Dodatek č. 8, dne 27. 7. 2016 Dodatek č. 9, dne 15. 9. 2016 Dodatek č. 10, dne 27. 2. 2017 Dodatek č. 11, dne 17. 5. 2017 Dodatek č. 12, dne 17. 9. 2019 Dodatek č. 13, dne 27. 11. 2019 Dodatek č. 14, dne 17. 9. 2020 Dodatek č. 15, dne 17. 12. 2020 Dodatek č. 16, dne 17. 2. 2021 Dodatek č. 17, dne 11. 5. 2021 Dodatek č. 18, dne 19. 8. 2021 Dodatek č. 19, dne 2. 2. 2022 Dodatek č. 20, dne 19. 4. 2022 Dodatek č. 21, dne 25. 10. 2022 Dodatek č. 22, dne 25. 11. 2022 Dodatek č. 23, dne 21. 12. 2022 Dodatek č. 24, dne 16. 1. 2023 Dodatek č. 25, dne 3. 2. 2023 Dodatek č. 26, dne 14. 3. 2023 Dodatek č. 27, dne 2.6.2023 Dodatek č. 28 a dne 1. 9. 2023 Dodatek č. 29;

(C) Smluvní strany se rozhodly, že chtějí realizovat změny reflektované ve Změnovém požadavku č. ZP030, ZP033 a ZP035, které jsou nedílnou přílohou tohoto Dodatku jako jeho Příloha č. 1, Příloha č. 2 a Příloha č. 3 a učinit další navazující nezbytné změny Smlouvy;

SE SMLUVNÍ STRANY DOHODLY TAKTO:

I. PŘEDMĚT DODATKU

1.1 Na základě čl. 15 odst. 15.6 Smlouvy ve znění všech dodatků se Smluvní strany dohodly, že v úvodní části Smlouvy pod označením „Odpovědné osoby za jednání věcná a technická“ se mění a doplňují odpovědné osoby za Objednatele a za Poskytovatele a předmětné ustanovení nově zní následovně:

„za Objednatele:

Za Služby dle katalogových listů GFŘ/001 až GFŘ/004, GFŘ/006 a GFŘ/007, GFŘ/009, GFŘ/011 až GFŘ/017:



Za Služby dle katalogového listu GFŘ/005 a GFŘ/010:

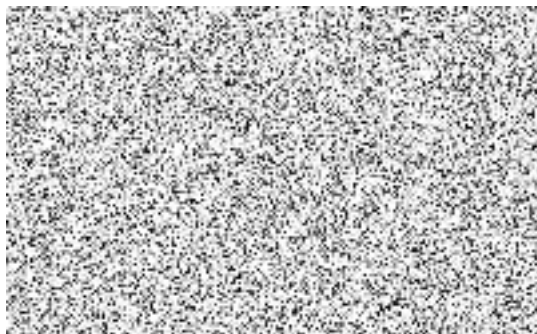


Za Služby dle katalogového listu GFŘ/008:



í bezpečnosti informací

za Poskytovatele:



Dodatek č. 30 ke Smlouvě o poskytování služeb Národního datového centra

1.2 Na základě čl. 15 odst. 15.6 Smlouvy ve znění všech dodatků se Smluvní strany dohodly, že tabulka uvedená v čl. 2 odst. 2.3 Smlouvy ve znění všech dodatků se ruší a nahrazuje se tabulkou v tomto novém znění:

ID	Označení Katalogového listu	Katalogové číslo	Název Služby
001	GFŘ/001	1/001	Server Housing
002	GFŘ/002	1/002	Vzdálená servisní podpora
003	GFŘ/003	1/003	Trezorová archivace
004	GFŘ/004	1/004	Bezpečné připojení
005	GFŘ/005	1/005	Hosting
006	GFŘ/006	1/006	ICT Specialisté
007	GFŘ/007	1/007	WAN HUBy
008	GFŘ/008	1/008	Správa syslog serverů
009	GFŘ/009	1/009	DWDM
010	GFŘ/010	1/010	Hosting – Backendové servery pro weby FS
011	GFŘ/011	1/011	Zálohování ADIS
012	GFŘ/012	1/012	DC Core
013	GFŘ/013	1/013	Výpočetní výkon ADIS
014	GFŘ/014	1/014	VPN Koncentrátor
015	GFŘ/015	1/015	SAN switche ADIS
016	GFŘ/016	1/016	ADIS ACCESS
017	GFŘ/017	1/017	Servery Ataccama

**Dodatek č. 30 ke Smlouvě o poskytování
 služeb Národního datového centra**

1.3 Dále se Smluvní strany dohodly, že tabulka uvedená v čl. 3 odst. 3.2 Smlouvy ve znění všech dodatků se ruší a nahrazuje se tabulkou v tomto novém znění:

ID	Označení Katalogové o listu	Název Služby	Katalogové číslo	Termín zahájení poskytování Služby	Termín ukončení poskytování Služby
001	GFŘ/001	Server Housing	1/001	1. 1. 2014 (v případě pronájmu 2 uzamykatelných Racků šíře 800 mm včetně prostoru pro Rack s označením GFŘRNETa a GFŘRNETb od okamžiku schválení Akceptačního protokolu bez výhrad oběma smluvními stranami postupem dle Přílohy č. 1 Katalogové číslo: 1/001 Smlouvy)	na dobu neurčitou
002	GFŘ/002	Vzdálená servisní podpora	1/002	1. 1. 2014	na dobu neurčitou
003	GFŘ/003	Trezorová archivace	1/003	1. 1. 2014	na dobu neurčitou
004	GFŘ/004	Bezpečné připojení	1/004	1. 1. 2014 (v případě části Služby uvedené v odst. 3.6 Přílohy č. 1 Katalogové číslo: 1/004 Smlouvy od okamžiku schválení Akceptačního protokolu bez výhrad oběma smluvními stranami postupem dle Přílohy č. 1 Katalogové číslo: 1/004 Smlouvy)	na dobu neurčitou

Dodatek č. 30 ke Smlouvě o poskytování služeb Národního datového centra

ID	Označení Katalogového listu	Název Služby	Katalogové číslo	Termín zahájení poskytování Služby	Termín ukončení poskytování Služby
005	GFR/005	Hosting	1/005	od účinnosti dodatku smlouvy č. 11	na dobu neurčitou
006	GFR/006	ICT Specialisté	1/006	od účinnosti dodatku smlouvy č. 12	na dobu neurčitou
007	GFR/007	WAN HUBy	1/007	od okamžiku schválení Akceptačního protokolu bez výhrad oběma smluvními stranami postupem dle Přílohy č. 1 Katalogové číslo: 1/007 Smlouvy	60 měsíců od zahájení poskytování Služby
008	GFR/008	Správa syslog serverů	1/008	od účinnosti dodatku smlouvy č. 28	12 měsíců od zahájení poskytování Služby
009	GFR/009	DWDM	1/009	od okamžiku schválení Akceptačního protokolu bez výhrad oběma smluvními stranami postupem dle Přílohy č. 1 Katalogové číslo: 1/009 Smlouvy	na dobu neurčitou
010	GFR/010	Hosting – Backendové servery pro weby FS	1/010	od účinnosti dodatku smlouvy č. 21	na dobu neurčitou
011	GFR/011	Zálohování ADIS	1/011	od okamžiku schválení Akceptačního protokolu bez výhrad oběma smluvními stranami postupem dle Přílohy č. 1 Katalogové číslo: 1/011 Smlouvy	na dobu neurčitou
012	GFR/012	DC Core	1/012	od okamžiku schválení Akceptačního	na dobu neurčitou

Dodatek č. 30 ke Smlouvě o poskytování služeb Národního datového centra

ID	Označení Katalogového listu	Název Služby		Katalogové číslo	Termín zahájení poskytování Služby	Termín ukončení poskytování Služby
					protokolu bez výhrad oběma smluvními stranami postupem dle Přílohy č. 1 Katalogové číslo: 1/012 Smlouvy	
013	GFR/013	Výpočetní výkon ADIS	Výpočetní výkon ADIS – dedikovaný	1/013	od okamžiku schválení Akceptačního protokolu bez výhrad oběma smluvními stranami postupem dle Přílohy č. 1 Katalogové číslo: 1/013 Smlouvy	na dobu neurčitou
			LPAR2RRD		od účinnosti dodatku č. 29	
014	GFR/014	VPN Koncentrátor		1/014	od okamžiku schválení Akceptačního protokolu bez výhrad oběma smluvními stranami postupem dle Přílohy č. 1 Katalogové číslo: 1/014 Smlouvy	60 měsíců od zahájení poskytování Služby
015	GFR/015	SAN switche ADIS		1/015	od okamžiku schválení Akceptačního protokolu bez výhrad oběma smluvními stranami postupem dle Přílohy č. 1 Katalogové číslo: 1/015 Smlouvy	na dobu neurčitou

Dodatek č. 30 ke Smlouvě o poskytování služeb Národního datového centra

ID	Označení Katalogového listu	Název Služby	Katalogové číslo	Termín zahájení poskytování Služby	Termín ukončení poskytování Služby
016	GFŘ/016	ADIS ACCESS	1/016	od okamžiku schválení Akceptačního protokolu bez výhrad oběma smluvními stranami post upem dle Přílohy č. 1 Katalogové číslo: 1/016 Smlouvy	na dobu neurčitou
017	GFŘ/017	Servery Ataccama	1/017	od okamžiku schválení Akceptačního protokolu bez výhrad oběma smluvními stranami post upem dle Přílohy č. 1 Katalogové číslo: 1/017 Smlouvy	na dobu neurčitou

1.4 Dále se Smluvní strany dohodly, že tabulka uvedená v čl. 4 odst. 4.2 pododst. 4.2.1 Smlouvy ve znění všech dodatků se ruší a nahrazuje se tabulkou v tomto novém znění:

ID	Označení katalog. listu	Název Služby	Jednotlivé oblasti Služby	Cena v Kč za jednotlivé oblasti Služby		
				Bez DPH	DPH	s DPH
001	GFŘ/001	Server Housing	Cena za 1 měsíc poskytování Služby			
			Pronájem 9 uzamykatelných Racků šíře 800 mm včetně prostoru pro Rack v NDC	186 844,94	39 237,44	226 082,38
			Pronájem 1 uzamykatelného Racku šíře 800 mm včetně prostoru pro Rack v DCZ	23 411,34	4 916,38	28 327,72
		Prostory pro umístění 6	142 131,58	29 847,63	171 979,21	

**Dodatek č. 30 ke Smlouvě o poskytování
 služeb Národního datového centra**

ID	Označení katalog. listu	Název Služby	Jednotlivé oblasti Služby	Cena v Kč za jednotlivé oblasti Služby		
				Bez DPH	DPH	s DPH
			Racků šíře 600 mm			
			Prostory pro umístění 1 Racku šíře 600 mm (od účinnosti Dodatku č. 13 do 31. 12. 2019)	14 838,00	3 115,98	17 953,98
			Prostory pro umístění 8 Racků šíře 800 mm	156 035,66	32 767,49	188 803,15
			Podpora a dohled	75 490,40	15 852,98	91 343,38
			Zálohované napájení a chlazení	Cena za 1 kWh spotřebované elektrické energie		
				9,90	2,08	11,98
			Cena za přípravu a podporu při poskytování Služby			
			Dle Smlouvy	1 110 229,00	233 148,09	1 343 377,09
			Příprava a podpora při poskytování Služby dle Dodatku č. 1	116 687,00	24 504,27	141 191,27
			Příprava a podpora při poskytování Služby dle Dodatku č. 2	106 813,00	22 430,73	129 243,73
			Příprava a podpora při poskytování Služby dle Dodatku č. 6	157 749,00	33 127,29	190 876,29

**Dodatek č. 30 ke Smlouvě o poskytování
 služeb Národního datového centra**

ID	Označení katalog. listu	Název Služby	Jednotlivé oblasti Služby	Cena v Kč za jednotlivé oblasti Služby		
				Bez DPH	DPH	s DPH
			Příprava a podpora při poskytování Služby dle Dodatku č. 9	144 833,50	30 415,04	175 248,54
			Příprava a podpora při poskytování Služby dle Dodatku č. 10	550 358,00	115 575,18	665 933,18
			Příprava a podpora při poskytování Služby dle Dodatku č. 13	714 377,00	150 019,17	864 396,17
			Příprava a podpora při poskytování Služby dle Dodatku č. 23	50 000,00	10 500,00	60 500,00
002	GFŘ/002	Vzdálená servisní podpora	Cena za poskytování Služby v daném období			
			Cena za akceptovaný rozsah Služby dle jednotkových sazeb uvedených v KL GFŘ/002			
003	GFŘ/003	Trezorová archivace	Cena za 1 měsíc poskytování Služby			
			6 081,65	1 277,15	7 358,80	
004	GFŘ/004	Bezpečné připojení	Cena za 1 měsíc poskytování Služby			
			816 818,24	171 531,83	988 350,07	
			Změna konfigurace dle dodatku č. 7			
			18 106,00	3 802,26	21 908,26	
			Příprava Služby dle dodatku č. 15			
			495 328,00	104 018,88	599 346,88	
			Příprava Služby dle dodatku č. 16			
			108 822,00	22 852,62	131 674,62	
			Příprava Služby dle dodatku č. 17			
			527 062,50	110 683,13	637 745,63	
			Příprava Služby dle dodatku č. 19			

Dodatek č. 30 ke Smlouvě o poskytování služeb Národního datového centra

ID	Označení katalog. listu	Název Služby	Jednotlivé oblasti Služby	Cena v Kč za jednotlivé oblasti Služby			
				Bez DPH	DPH	s DPH	
				563 905,00	118 420,05	682 325,05	
				Příprava služby dle dodatku č. 22			
				1 879 750,00	394 747,50	2 274 497,50	
				Příprava služby dle dodatku č. 23			
				159 200,00	33 432,00	192 632,00	
005	GFŘ/005	Hosting		Cena za 1 měsíc poskytování Služby			
				49 574,26	10 410,59	59 984,85	
006	GFŘ/006	ICT Specialisté		Cena za poskytování Služby v daném období			
				Cena za akceptovaný rozsah Služby dle jednotkových sazeb uvedených v KL GFŘ/006			
007	GFŘ/007	WAN HUBy		Cena za 1 měsíc poskytování Služby			
				114 845,63	24 117,58	138 963,21	
				Cena za přípravu Služby			
				400 910,00	84 191,10	485 101,10	
008	GFŘ/008	Správa syslog serverů	Správa serverů	Cena za 1 měsíc poskytování Služby			
				79 924,29	16 784,10	96 708,39	
			Rozvoj serverů	Cena za poskytování Služby v daném období, tj. v daném kalendářním měsíci			
				Cena za akceptovaný rozsah Služby dle jednotkových sazeb uvedených v KL GFŘ/008 v daném kalendářním měsíci			
009	GFŘ/009	DWDM	Datová konektivita	Cena za 1 měsíc poskytování Služby			
				32 288,00	6 780,48	39 068,48	
				Připojení ENET	Cena za 1 měsíc poskytování Služby		
					15 006,00	3 151,26	18 157,26
			DWDM – aktivní prvky**	9 490,00	1 992,90	11 482,90	
			Datové propojení GFŘ ADIS	127 300,00	26 733,00	154 033,00	

Dodatek č. 30 ke Smlouvě o poskytování služeb Národního datového centra

ID	Označení katalog. listu	Název Služby	Jednotlivé oblasti Služby	Cena v Kč za jednotlivé oblasti Služby			
				Bez DPH	DPH	s DPH	
			Datové propojení GFŘ WAN/MAN	23 700,00	4 977,00	28 677,00	
			Celkem DWDM	Cena za 1 měsíc poskytování Služby			
				207 784,00	43 634,64	251 418,64	
				Cena za přípravu služby dle dodatku č. 23			
				523 111,00	109 853,31	632 964,31	
010	GFŘ/010	Hosting – Backendové servery pro weby FS		Cena za 1 měsíc poskytování Služby			
				64 932,51	13 635,83	78 568,34	
				Cena za přípravu Služby			
				46 392,00	9 742,32	56 134,32	
011	GFŘ/011	Zálohování ADIS		Cena za 1 měsíc poskytování Služby			
				419 709,00	88 138,89	507 847,89	
				Cena za přípravu Služby			
				876 650,00	184 096,50	1 060 746,50	
012	GFŘ/012	DC Core	DC Core 48	Cena za 1 měsíc poskytování Služby			
				109 093,00	22 909,53	132 002,53	
			DC Core 24	Cena za 1 měsíc poskytování Služby			
				69 944,00	14 688,24	84 632,24	
				Cena za přípravu Služby			
				30 000,00	6 300,00	36 300,00	
013	GFŘ/013	Výpočetní výkon ADIS	Výpočetní výkon ADIS – dedikovaný	Cena za 1 měsíc poskytování Služby			
					1 200 969,00	252 203,49	1 453 172,49
					Cena za přípravu Služby		
				1 181 650,00	248 146,50	1 429 796,50	
			LPAR2RRD	Cena za poskytování Služby v daném období, tj. po dobu účinnosti předmětné objednávky			

Dodatek č. 30 ke Smlouvě o poskytování služeb Národního datového centra

ID	Označení katalog. listu	Název Služby	Jednotlivé oblasti Služby	Cena v Kč za jednotlivé oblasti Služby		
				Bez DPH	DPH	s DPH
				Jednorázová cena za rozsah Služby dle předmětné objednávky stanovená dle principu stanovení ceny uvedeného v odst. 5.3 KL GFŘ/0013		
014	GFŘ/014	VPN Koncentrátor	Cena za 1 měsíc poskytování Služby			
			54 396,00	11 423,16	65 819,16	
			Cena za přípravu Služby			
			708 478,00	148 780,38	857 258,38	
015	GFŘ/015	SAN switche ADIS	Cena za 1 měsíc poskytování Služby			
			177 862,00	37 351,02	215 213,02	
			Cena za přípravu Služby			
			683 250,00	143 482,50	826 732,50	
016	GFŘ/016	ADIS ACCESS	Cena za 1 měsíc poskytování služby			
			253 924,00	53 324,04	307 248,04	
			Cena za přípravu Služby			
			420 940,00	88 397,40	509 337,40	
017	GFŘ/017	Servery Ataccama	Cena za 1 měsíc poskytování služby			
			47 157,00	9 902,97	57 059,97	

- 1.5 Dále se Smluvní strany dohodly, že do čl. 8 Smlouvy se za odst. 8.5 doplňuje nový odst. 8.6 v následujícím znění:

„8.6 Objednatel se zavazuje provádět pravidelné elektro revize (tj. jednou za dva roky počínaje dnem účinnosti Smlouvy) instalovaného HW, tj. zařízení specifikovaného v Příloze č. 1 Smlouvy v Katalogovém listu GFŘ/001, a to v souladu s platnou a účinnou legislativou ČR. Zároveň se Objednatel zavazuje ve lhůtě 3 týdnů od každé provedené revize dle předcházející věty předat Poskytovateli jedno vyhotovení revizní zprávy, kde bude uvedeno datum platnosti provedené elektro revize. Pro vyloučení pochybností Smluvní strany uvádějí, že nedodržení povinnosti dle předchozí věty bude sankcionováno postupem dle této Smlouvy a zároveň je důvodem pro odstoupení od Smlouvy ze strany Poskytovatele, právo na náhradu škody v souvislosti s nedodržením uvedené povinnosti zůstává nedotčeno.“

- 1.6 Dále se Smluvní strany dohodly, že čl. 4 odst. 4.4 Smlouvy bude nově znít následovně:

„4.4 Ceny Služeb podle odst. 4.2 této Smlouvy po dobu trvání této Smlouvy Poskytovatel může zvýšit o procento odpovídající míře inflace podle oficiálních údajů Českého statistického úřadu. Míra inflace bude pro účely této Smlouvy vyjádřena přírůstkem průměrného ročního indexu spotřebitelských cen vyhlášeného Českým statistickým úřadem. Základem pro výpočet hodnoty navýšení bude výše ceny Služeb podle odst. 4.2 této Smlouvy ke dni 31. 12. předchozího kalendářního roku. Smluvní strany se dohodly, že pro tuto změnu nebude vyžadováno uzavření dodatku k této Smlouvě. Změna bude uskutečněna na základě

písemného oznámení poskytovatele, které musí obsahovat informaci o cenách Služeb podle odst. 4.2 této Smlouvy ke dni 31. 12. předchozího kalendářního roku, výši inflace (procentuální i cenové vyjádření) a ceny Služeb podle odst. 4.2 této Smlouvy navýšené o inflaci, zasláno na doručovací adresu uvedenou v záhlaví této Smlouvy. Navýšení cen je účinné od 1. dne kalendářního měsíce následujícího po doručení písemného oznámení poskytovatele dle předchozí věty. Uvedené ustanovení neplatí pro změnu ceny zálohovaného napájení a chlazení."

1.7 Dále se Smluvní strany dohodly, že čl. 11 odst. 11.9 Smlouvy bude nově znít následovně:

„11.9 Budou-li informace poskytnuté Objednatelem, které jsou nezbytné pro plnění povinností dle této Smlouvy, obsahovat data (Osobní údaje) podléhající režimu zvláštní ochrany ve smyslu nařízení Evropského parlamentu a Rady (EU) 2016/679, o ochraně fyzických osob v souvislosti se zpracováním osobních údajů a o volném pohybu těchto údajů a o zrušení směrnice 95/46/ES (obecné nařízení o ochraně osobních údajů) a zákona č. 110/2019 o zpracování osobních údajů, ve znění pozdějších předpisů, je pro účely této Smlouvy Objednatel v postavení správce Osobních údajů a Poskytovatel je v postavení zpracovatele Osobních údajů; podrobná úprava ochrany Osobních údajů včetně pověření Zpracovatele Správcem ke zpracování Osobních údajů v rozsahu této Smlouvy bude obsahem samostatné smlouvy uzavřené mezi Smluvními stranami (Smlouvy o zpracování osobních údajů)."

1.8 Dále se Smluvní strany dohodly, že v čl. 12 odst. 12.3 Smlouvy se nahrazuje neplatné nařízení vlády č. 142/1994 Sb., platným nařízením vlády č. 351/2013 Sb., kterým se určuje výše úroků z prodlení a nákladů spojených s uplatněním pohledávky, určuje odměna likvidátora, likvidačního správce a člena orgánu právnické osoby jmenovaného soudem a upravují některé otázky Obchodního věstníku a veřejných rejstříků právnických a fyzických osob a evidence svěřenských fondů a evidence údajů o skutečných majitelích, ve znění pozdějších předpisů. A dále se Smluvní strany dohodly, že se v čl. 12 Smlouvy doplňuje nový odst. 12.4 v následujícím znění:

„12.4 V případě prodlení Objednatele s plněním ve lhůtě dle čl. 8 odst. 8.6. Smlouvy má Poskytovatel právo uplatnit vůči Objednateli smluvní pokutu ve výši 5 000,- Kč za každý započatý den prodlení, a to za každý jednotlivý případ nedodržení termínu."

a současně se stávající odstavce 12.4 až 12.6 nově číslují jako odstavce 12.5 až 12.7.

1.9 A současně se Smluvní strany dohodly, že tabulka uvedená v čl. 2 v Příloze č. 1 Smlouvy ve znění všech dodatků - Katalog služeb se ruší a nahrazuje se tabulkou v tomto novém znění:

ID	Označení Katalogového listu	Katalogové číslo	Název Služby
001	GFŘ/001	1/001	Server Housing
002	GFŘ/002	1/002	Vzdálená servisní podpora
003	GFŘ/003	1/003	Trezorové archivace
004	GFŘ/004	1/004	Bezpečné připojení

**Dodatek č. 30 ke Smlouvě o poskytování
 služeb Národního datového centra**

005	GFR/005	1/005	Hosting
006	GFR/006	1/006	ICT Specialisté
007	GFR/007	1/007	WAN HUBy
008	GFR/008	1/008	Správa syslog serverů
009	GFR/009	1/009	DWDM
010	GFR/010	1/010	Hosting – Backendové servery pro weby FS
011	GFR/011	1/011	Zálohování ADIS
012	GFR/012	1/012	DC Core
013	GFR/013	1/013	Výpočetní výkon ADIS
014	GFR/014	1/014	VPN Koncentrátor
015	GFR/015	1/015	SAN switche ADIS
016	GFR/016	1/016	ADIS ACCESS
017	GFR/017	1/017	Servery Ataccama

- 1.10 Závěrem se Smluvní strany dohodly, že ruší znění Přílohy č. 1 Smlouvy v rozsahu Katalogového listu GFR/004 ve znění všech dodatků nahrazují je novým zněním, které je nedílnou součástí tohoto Dodatku jako jeho Příloha č. 4 a a současně, že do Přílohy č. 1 Smlouvy ve znění všech dodatků se doplňují nové Služby s označením „ADIS ACCESS“ a „Servery Ataccama“, které se stávají nedílnou součástí Smlouvy, resp. Přílohy č. 1 Smlouvy jako její Katalogový list GFR/016 „ADIS ACCESS“ a Katalogový list GFR/017 „Servery Ataccama“ a jsou přílohou tohoto Dodatku jako jeho Příloha č. 5 a Příloha č. 6.
- 1.11 Pro vyloučení pochybností Smluvní strany uvádějí, že znění Smlouvy ve znění Dodatku č. 1 až Dodatku č. 30 je nedílnou součástí tohoto Dodatku jako jeho Příloha č. 7.

II. ZÁVĚREČNÁ USTANOVENÍ

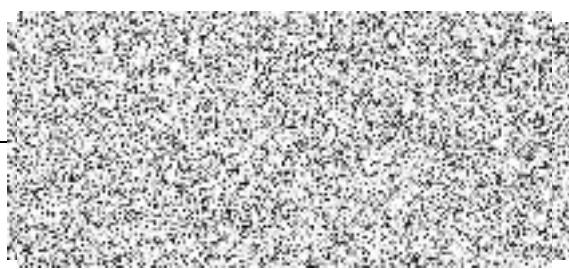
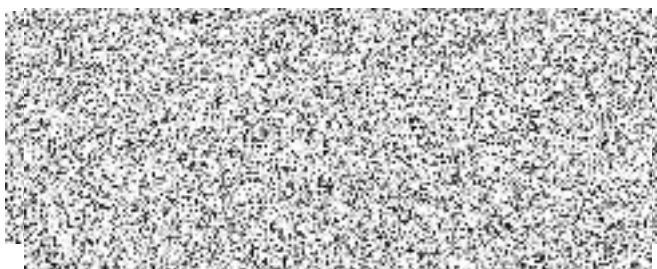
- 2.1 Tento Dodatek nabývá platnosti dnem podpisu oběma Smluvními stranami a účinnosti dnem zveřejnění v registru smluv podle zákona č. 340/2015 Sb., o registru smluv, ve znění pozdějších předpisů. Objednatel se zavazuje, že Dodatek zveřejní v registru smluv a tuto skutečnost bezodkladně oznámí Poskytovateli.
- 2.2 Ostatní ustanovení Smlouvy nedotčená tímto Dodatkem, zůstávají v platnosti beze změn.
- 2.3 Dodatek je vyhotoven v elektronické podobě v 1 vyhotovení v českém jazyce s elektronickými podpisy obou Smluvních stran v souladu se zákonem č. 297/2016 Sb., o službách vytvářejících důvěru pro elektronické transakce, ve znění pozdějších předpisů.
- 2.4 Nedílnou součástí tohoto Dodatku, jsou jeho přílohy:
Příloha č. 1 – Změnový požadavek č. ZP030
Příloha č. 2 – Změnový požadavek č. ZP033
Příloha č. 3 – Změnový požadavek č. ZP035
Příloha č. 4 – Katalogový list GFŘ/004
Příloha č. 5 – Katalogový list GFŘ/016
Příloha č. 6 – Katalogový list GFŘ/017
Příloha č. 7 – Smlouva o poskytování služeb Národního datového centra ve znění Dodatku č. 1 až Dodatku č. 30 (bez příloh)
- 2.5 Využití poskytnutých informací probíhá v souladu s metodikou Traffic Light Protocol (dostupná na webových stránkách <https://www.first.org/tlp/>). Informace je označena příznakem, který stanoví podmínky použití informace.
- 2.6 Smluvní strany prohlašují, že se seznámily s obsahem Dodatku a že tento Dodatek byl sepsán dle jejich pravé a svobodné vůle, nikoliv v tísní či za nápadně nevýhodných podmínek, na důkaz toho připojují své podpisy.

Za Objednatele:

V Praze dne _____
_____ dle
elektronického
podpisu

Za Poskytovatele:

V Praze dne _____
_____ dle
elektronického
podpisu



ZMĚNOVÝ POŽADAVEK ZP030_GFŘ

NÁVRH NA ZMĚNU PROJEKTU (ZP)

Project ID	Projekt GFŘ
Objednatel	GFŘ
Krátký název ZP	Služba Správa F5
Datum podání	25. 8. 2022
Datum aktualizace ZP	
Priorita	Střední
Předkladatel	
Zhotovitel	

1. Zadání

1.1 Předmět změnového požadavku

Hlavním předmětem změnového požadavku (dále jen „ZP“) je rozšíření správy síťových zařízení F5 (vlastnictví GFŘ), které zajišťuje SPCSS. V rámci ZP bude i zrevidován aktuální stav služby Správa F5 a v návaznosti na tuto skutečnost dojde ke změně rozsahu a ceny služby, tj. rozsah a cena za službu zavedená Dodatkem č. 11 ze dne 27.2. 2017 se ruší a nahrazuje se rozsahem a cenou, která bude specifikována v tomto ZP.

1.2 Zadání požadované změny

V souvislosti s požadavkem GFŘ je předmětem ZP rozšíření Služby Správa F5 o další zařízení F5, která jsou provozována v infrastruktuře GFŘ mimo ADIS. Činnosti Služby budou poskytovány v následujícím rozsahu:

- Nově bude SPCSS spravovat 2ks loadbalancerů F5-BIG-LTM-R2600 a 2ks WAF pro ochranu webů F5-BIG-AWF-R4600, které budou umístěny v DS LAZ a DS ŽIT (s výhledem na možné stěhování do DCV a DCZ);
- Bude aktualizovaný rozsah stávající správy F5 pro ADIS v souvislosti s jejich výměnou - 4ks stávajících F5-BIG-ADC-4200V-GD budou vyměněny za novou řadu 4ks F5-BIG-BT-R5600;
- Dále bude v ZP aktualizovaná správa síťových prvků v souvislosti s výměnou 4 ks Cisco Nexus 9000 pro ADIS (výměna za původní Nexus 5548, realizace nové služby DC CORE) a 16-ti ks Extender modulů (FEXy 12ks Nexus 2232 a 4ks Nexus 2248) aktuálně umístěných v DCV a DCZ;
- Poskytování služby interního firewallu pro ADIS, jeden v rámci DCZ a druhý v DCV se stejnými výkonnostními parametry vč. jeho správy.

1.3 Zdůvodnění změny

Požadovaná Služba podporuje snahu GFŘ o jednotný princip správy síťových prvků a současně reviduje aktuální stav.

1.4 Popis zajištění změny

Změny zajistí SPCSS v součinnosti s GFŘ a jeho externím dodavatelem.

1.5 Schválení zadání

VÝSLEDEK	<input checked="" type="checkbox"/> Realizovat	<input type="checkbox"/> Nerealizovat	<input type="checkbox"/> Přepracovat	<input type="checkbox"/> Odložit
-----------------	--	---------------------------------------	--------------------------------------	----------------------------------

Podpisem oprávněné osoby potvrzujeme, že s výše uvedeným zadáním změnového požadavku, dle výsledku rozhodnutí, souhlasíme. V případě výsledku Realizovat je možné ihned zahájit práce na analýze změnového požadavku.

	Schválil (SPCSS)	Schválil (GFŘ)
Jméno	[Redacted Signature Area]	
Datum dle elektronického podpisu)		
Podpis		

2. Analýza ZP – technické řešení

2.1 Detailní popis řešení

2.1.1 Popis současného stavu

Hlavním předmětem změnového požadavku (dále jen „ZP“) je zajištění správy síťových zařízení F5, které jsou ve vlastnictví GFŘ a tuto správu bude zajišťovat SPCSS. V rámci tohoto ZP bude i zrevidován aktuální stav služby, v rámci které SPCSS spravuje zařízení F5 ADIS, síťové prvky Cisco Nexus a FW instance provozované v systému ADIS (viz KL004 GFŘ). Aktuálně SPCSS v rámci infrastruktury ADIS spravuje 4 zařízení F5, 2 interní firewally ADIS a 4 kusy Cisco Nexus 9300 (dodávka v rámci Služby GFŘ Nexus 48p – viz KL 012) vč. 16 kusů Fabric Extenderů. Aktuálně je infrastruktura ADIS rovnoměrně umístěna v DC Vápenka a v DC Zeleneč SPCSS.

Dále bude předmětem tohoto ZP provozní správa vč. konfigurace 2 kusů VPN koncentrátorů a 4 kusů dedikovaných FW používaných pro GFŘ, jejichž správu si nyní zajišťuje GFŘ.

2.1.2 Cílový stav

V souladu se záměrem GFŘ na postupném rozšíření správy síťových prvků formou služby SPCSS, budou realizovány následující oblasti Služby definované v KL004GFŘ. Název aktuální oblasti „Správa F5“ se mění na název oblasti „Správa síťových zařízení“, která se dále rozděluje na následující podoblasti.

Správa F5

Předmětem Správy F5 jsou následující činnosti:

- F5 pro FS – nově bude SPCSS spravovat 2 kusy loadbalancerů F5-BIG-LTM-R2600 a 2 kusy F5-BIG-AWF-R4600 WAF pro ochranu webů, které budou umístěny v DS LAZ a DS ŽIT (s výhledem na možné stěhování do DCV a DCZ);
- F5 pro DPR – dále budou v rámci výměny infrastruktury pro ADIS nově spravovány 4 kusy F5-BIG-BT-R5600, které jsou rovnoměrně rozmístěny v DCV a DCZ. Rozsah jejich správy se nemění.

Seznam spravovaných zařízení v rámci Služby Správa F5*:

ID	Název zařízení	SN	Umístění
<i>Nové F5 – 2x loadbalancer a 2x WAF</i>			
01	F5-BIG-AWF-R4600	f5-vszh-dnhl	bude doplněno
02	F5-BIG-AWF-R4600	f5-axld-avmw	bude doplněno
03	F5-BIG-LTM-R2600	f5-dwvy-auely	bude doplněno
04	F5-BIG-LTM-R2600	f5-znhm-odyw	bude doplněno
<i>Nové F5-BIG-BT-R5600 v rámci výměny infrastruktury pro ADIS</i>			
05	F5-BIG-BT-R5600 dc1lba1	f5-gacg-qimq	DCV – GFŘR6a – APC (SAN+LAN)
06	F5-BIG-BT-R5600 dc1lba2	f5-wwwq-dhqs	DCV – GFŘR7a – APC (SAN+LAN)
07	F5-BIG-BT-R5600 dc2lba1	f5-wuge-mbir	DCZ – GFŘR7b – Rittal (SAN+LAN)
08	F5-BIG-BT-R5600 dc2lba2	f5-qfly-mclb	DCZ – GFŘR8b – Rittal (SAN+LAN)

* Seznam je aktuální k datu podpisu ZP, případné změny budou uvedeny v technické dokumentaci projektu ADIS.

Technický popis:

Spravovaná zařízení F5 zajišťují doručování aplikačního provozu na platformě F5 BIG-IP. Popis konfigurace licencí jednotlivých F5 je následující:

- F5 pro FS
 - F5-BIG-LTM-R2600: Na F5 je zalicencován a aktivován modul LTM;
 - F5-BIG-AWF-R4600: Na F5 je zalicencován a aktivován modul AWAFA.
- F5 pro DPR
 - F5-BIG-BT-R5600: zalicencovány všechny moduly nabízené F5 (LTM, AR, DNS, AWAFA, ASM, APM).

Technické detaily v provozní dokumentaci.

Správa FW pro ADIS

Předmětem oblasti Správa FW pro ADIS jsou následující činnosti:

- Poskytování služby interního firewallu pro ADIS, jeden v rámci DCZ a druhý v DCV se stejnými výkonnostními parametry vč. jeho správy. Firewall ADIS je provozován v režimu vysoké dostupnosti s přenosovou kapacitou 1000 Mbps.

Technický popis:

- Spravované virtuální instance jsou provozovány v rámci služby firewall clusteru na technologii Checkpoint MAESTRO. Režim vysoké dostupnosti využívá technologie Check Point VSX (Virtual System Extension), která umožňuje běh více virtuálních instancí firewallu na jednom fyzickém zařízení. Součástí řešení je i DDoS Protector, který zajišťuje ochranu primární internetové přípojky. Technické detaily v provozní dokumentaci.

Správa Nexus

Předmětem služby Správa Nexus jsou následující činnosti:

- Předmětem služby Správa Nexus je aktualizovaná správa síťových prvků v souvislosti s výměnou 4 ks Cisco Nexus 9300 pro ADIS. Tyto switche byly pořízeny v rámci realizace nové Služby GFŘ Nexus 48p (ZP024), kdy byly tyto switche vyměněny za původní switche Cisco Nexus 5548;
- Dále je součástí služby správa 16-ti ks Fabric Extenderů (moduly FEX - 12ks Nexus 2232 a 4ks Nexus 2248), které jsou rovnoměrně rozmístěny v DCV a DCZ.

Seznam spravovaných zařízení v rámci Služby Nexus*:

ID	Název zařízení	SN	Umístění
01	N9300 dc1eth1	FDO24520JJ6	DCV – GFŘR6a – APC (SAN+LAN)
02	N9300 dc1eth2	FDO24491GH4	DCV – GFŘR7a – APC (SAN+LAN)
03	N2K-C2248TP-1GE – Exp 1	FOX1738GB96	DCV – GFŘR6a – APC (SAN+LAN)
04	N2K-C2248TP-1GE – Exp 2	FOX1738GB9T	DCV – GFŘR7a – APC (SAN+LAN)
05	N2K-C2232PP-10GE – Exp 3	SSI173204W0	DCV – GFŘR1a – IBM T42 (servery)
06	N2K-C2232PP-10GE – Exp 4	SSI173204TQ	DCV – GFŘR1a – IBM T42 (servery)

ID	Název zařízení	SN	Umístění
07	N2K-C2232PP-10GE – Exp 5	SSI173204VP	DCV – GFŘR2a – IBM T42 (servery)
08	N2K-C2232PP-10GE – Exp 6	SSI173205CC	DCV – GFŘR2a – IBM T42 (servery)
09	N2K-C2232PP-10GE – Exp 7	SSI185102N6	DCV – GFŘR3a – IBM T42 (servery)
10	N2K-C2232PP-10GE – Exp 8	SSI185107J9	DCV – GFŘR3a – IBM T42 (servery)
11	N9300 dc2eth1	FDO25270LT3	DCZ – GFŘR7b – Rittal (SAN+LAN)
12	N9300 dc2eth2	FDO25270LZ0	DCZ – GFŘR8b – Rittal (SAN+LAN)
13	N2K-C2248TP-1GE – Exp 1	SSI154805BD	DCZ – GFŘR7b – Rittal (SAN+LAN)
14	N2K-C2248TP-1GE – Exp 2	FOX1738GKTC	DCZ – GFŘR8b – Rittal (SAN+LAN)
15	N2K-C2232PP-10GE – Exp 3	SSI173204M8	DCZ – GFŘR1b – IBM T42 (servery)
16	N2K-C2232PP-10GE – Exp 4	SSI173204ZV	DCZ – GFŘR1b – IBM T42 (servery)
17	N2K-C2232PP-10GE – Exp 5	SSI17320546	DCZ – GFŘR2b – IBM T42 (servery)
18	N2K-C2232PP-10GE – Exp 6	SSI173204TK	DCZ – GFŘR2b – IBM T42 (servery)
19	N2K-C2232PP-10GE – Exp 7	SSI185107J8	DCZ – GFŘR3b – IBM T42 (servery)
20	N2K-C2232PP-10GE – Exp 8	SSI185102N7	DCZ – GFŘR3b – IBM T42 (servery)

* Seznam je aktuální k datu podpisu ZP, případné změny budou uvedeny v technické dokumentaci projektu ADIS.

Technický popis:

- Spravovaná zařízení Nexus 9300 tvoří core síť pro systém ADIS. Switche jsou zapojeny v režimu vysoké dostupnosti. Pro rozšířenou konektivitu jsou připojené 16 FEXů Nexus. Technické detaily v provozní dokumentaci.
- * Správa 4ks Nexus 24p pro DC core FS dle ZP024 je řešena v rámci KL012 tj. provozní dohled a správa zařízení bude zajištěna kapacitami GFŘ a jejich externí L3 podporou.

Dále součástí služby není správa 4 kusů zařízení dodávaných v rámci služby WAN hub, jejichž dodávka je řešena v rámci KL GFŘ/007.

Správa VPN koncentrátorů

Předmětem služby Správa VPN koncentrátorů je provozní správa a konfigurace VPN koncentrátorů, které SPCSS poskytuje GFŘ jako součást Služby VPN koncentrátor (ZP023).

Seznam spravovaných zařízení v rámci Služby VPN koncentrátor:

ID	Název zařízení	Umístění
01	Cisco Firepower 2130 ASA Appliance	DC Vápenka datový sál 204
02	Cisco Firepower 2130 ASA Appliance	DC Zeleneč datový sál B1.04

2.1.3 Správa a provozní monitoring

Činnosti správy jsou pro všechny výše uvedené služby, resp. pro celou oblast „Správa síťových zařízení“ stejné a SPCSS zajišťuje činnosti v následujícím rozsahu:

- Odstraňování závad ve lhůtách dle SLA

- Provozní správa a řešení provozních požadavků
 - Diagnostika zařízení – kontrola logů, návrh nápravných opatření;
 - Kontrola provozního stavu zařízení vč. dostupného místa na disku;
 - Kontrola dostupnosti nové verze a případná aplikace balíčků ve změnovém řízení;
 - Upgrady systémů ve změnovém řízení;
 - Drobné konfigurační změny na vyžádání;
 - Součinnost pro testy, DR testy a podobnou součinnost na vyžádání;
 - Blokace IP adres na vyžádání.

- Primární nastavení a správa změn základních funkcionalit.
- Odborné provozní konzultace vč. následných nastavení.

Součástí **provozního monitoringu** je sledování a vyhodnocení dostupnosti, výkonů a zatížení aktivních a bezpečnostních síťových prvků (F5, FW i Nexusy vč. FEXů). Provozní monitoring je zajištěn monitorovacími nástroji SPCSS pro zařízení, dle specifikace v provozní dokumentaci.

Provozní monitoring zahrnuje:

- sledování dostupnosti zařízení;
- sledování základních vlastností prostředí – funkčnost ventilátorů, zdrojů, teploty zařízení;
- sledování vytížení CPU;
- sledování zaplnění paměti.

Pokud dojde k technické závadě zařízení, závadu řeší majitel zařízení přes svůj kontakt a SLA dle tohoto Katalogového listu se pozastavuje, případně končí.

2.1.4 Realizované činnosti

ID	Činnost	Zodpovědnost
1.	Rozšíření a aktualizace oblasti Správa síťových zařízení – služeb Správa F5, Správa FW a Správa Cisco Nexus	SPCSS

2.1.5 Požadovaná součinnost

Změny zajistí SPCSS v součinnosti s GFŘ a jeho externím dodavatelem. Součinnost GFŘ při aktualizaci technické dokumentace.

2.2 Dopady do kvalitativních parametrů poskytované Služby

2.2.1 Roční dostupnost Služby

Požadavek na roční dostupnost Služby je uveden v následující tabulce:

Roční dostupnost	
V běžné provozní době	99,5 %
V rozšířené provozní době	98,0 %

Požadovaná roční dostupnost ve výše uvedených provozních dobách se posuzuje vždy pro aktuální kalendářní rok. Na počátku každého kalendářního roku Poskytovatel vypočítá maximální možné trvání nedostupnosti Služby pro dané období. Jejich schválení je v kompetenci Řídící komise.

2.2.2 Nedostupnost v době odstávek Služby

Nedostupnost Služby v době schválených plánovaných a mimořádných odstávek se nezapočítává do celkové roční nedostupnosti Služby. Odstávka probíhá vždy jen v rozšířené pracovní době, přednostně v době od 01:00 do 06:00 a po odsouhlasení Objednatelem, případně v jiný oběma stranami schválený čas.

2.2.3 Nedodržení kvalitativního parametru Služby

V případě, že ze strany Poskytovatele dojde k nedodržení kvalitativního parametru Služby a pokud se Poskytovatel s Objednatelem nedohodnou jinak, Objednateli vzniká právo na uplatnění smluvní pokuty.

Poskytovatel bude zproštěn povinnosti dodržet kvalitativní parametr Služby, pokud:

- Objednatel prokazatelně neposkytne požadovanou součinnost,
- k nedostupnosti došlo mimo infrastrukturu Poskytovatele (na trase operátora, v infrastruktuře Ministerstva financí České republiky),
- vyskytnou se okolnosti, které představují událost vyšší moci.

2.3 Harmonogram realizace

Realizace proběhne dle schváleného harmonogramu.

2.4 Rizika

Nebyla identifikována žádná významná rizika.

2.5 Cenové ohodnocení pracnosti a nákladů (pokud budou nad rámec Služby)

2.5.1 Jednorázová cena za přípravu Služby

Jednorázová cena za přípravu Služby je zahrnuta v měsíční ceně za Službu.

2.5.2 Měsíční cena za službu

Měsíční cena za Službu zahrnuje všechny oblasti a činnosti dle odstavce 2.1.2 a je uvedena v následující tabulce:

Oblast služby „Správa síťových zařízení“	Měsíční cena za Službu v Kč		
	bez DPH	DPH	s DPH
Správa F5	63 512,00	13 337,52	76 849,52
Správa FW ADIS	83 448,00*	17 524,08	100 972,08
Správa Nexus	90 280,00	18 958,80	109 238,80
Správa VPN koncentrátorů	88 578,00	18 601,38	107 179,38
Celkem Měsíční cena	325 818,00	68 421,78	394 239,78

*Cena nezahrnuje cenu za virtuální instanci dedikovaného interního FW ADIS v DCZ, která je již řešena v Dodatku č.23

2.6 Dopad do ceny, dle KL GFŘ/004, oblast Služby Správa síťových zařízení

V rámci tohoto Změnového požadavku proběhla úprava a rekalkulace ceny, v Katalogovém listu GFŘ/004, následovně:

Oblast služby Správa síťových zařízení	Měsíční cena za Službu v Kč		
	bez DPH	DPH	s DPH
Správa F5 – celkem*	63 512,00	13 337,52	76 849,52
F5 DPR – správa 4x F5 ADIS, v DCZ/DCV	31 756,00	6 668,76	38 424,76
F5 FS – správa 4x F5 v DS GFŘ	31 756,00	6 668,76	38 424,76
Správa FW ADIS – celkem	142 013,10	29 822,75	171 835,85
Poskytování virtuální instance dedikovaného interního FW ADIS v DCV (2x virtuální instance FW, každá s přenosovou kapacitou 1000 Mbps)	62 488,00	13 122,48	75 610,48
Správa interního FW ADIS v DCV	10 480,00	2 200,80	12 680,80
Poskytování virtuální instance dedikovaného interního FW ADIS v DCZ, řešený v Dodatku č.23 (2x virtuální instance FW, každá s přenosovou kapacitou 1000 Mbps)	58 565,10	12 298,67	70 863,77
Správa interního FW ADIS v DCZ	10 480,00	2 200,80	12 680,80
Správa Nexus – celkem	90 280,00	18 958,80	109 238,80
Správa 4x Cisco Nexus 48 p	18 056,00	3 791,76	21 847,76
Správa 16x FEXy	72 224,00	15 167,04	87 391,04
Správa VPN koncentrátorů – celkem	88 578,00	18 601,38	107 179,38
Správa VPN koncentrátorů	88 578,00	18 601,38	107 179,38
Celkem Měsíční cena	384 383,10	80 720,45	465 103,55

*Do měsíční ceny je rozpočítaná cena za přípravu, která zahrnuje pracnost role – manažer služby – 8h, IT analytik – 16h., oddělení správy komunikačních technologií – 16h.)

Dopady do dokumentací

ID	Název	Popis změny
1.	Katalogový list GFŘ/004	aktualizace dokumentu

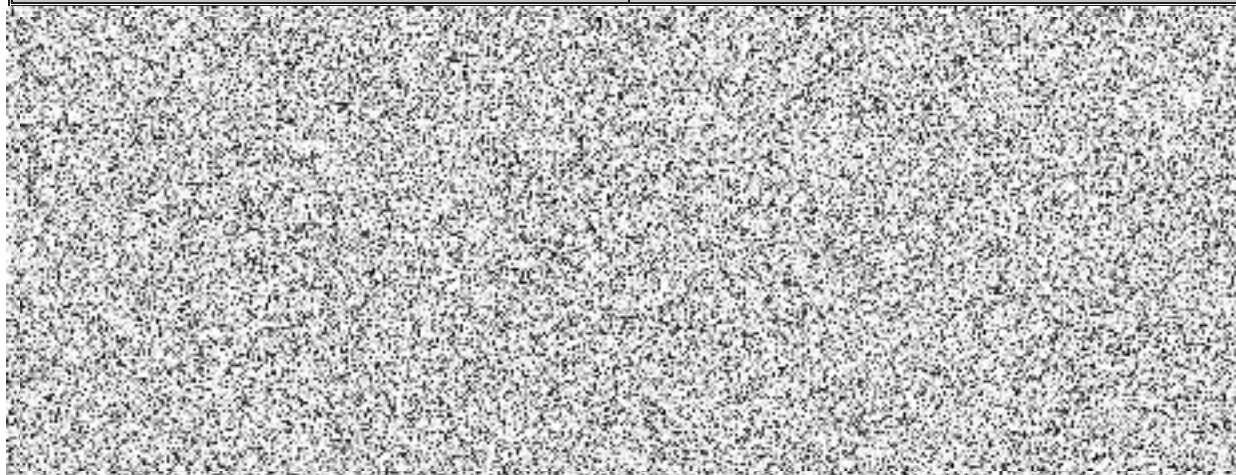
3. Společná sekce

Rozhodnutí

Datum	
Výsledek rozhodnutí	<input checked="" type="checkbox"/> Realizovat <input type="checkbox"/> Nerealizovat <input type="checkbox"/> Přeprocovat <input type="checkbox"/> Odložit
Podepsaná aktualizace smlouvy?	<input type="checkbox"/> Ano <input type="checkbox"/> Ne <input checked="" type="checkbox"/> Není potřeba

Podpisem oprávněné osoby potvrzujeme, že s návrhem změny výše popsané dle výsledku rozhodnutí souhlasíme. V případě výsledku Realizovat, je možné ihned zahájit práce na implementaci ZP.

V Praze dne (dle elektronického podpisu):

Objednatel	Zhotovitel
	

ZMĚNOVÝ POŽADAVEK ZP033_GFŘ

NÁVRH NA ZMĚNU SLUŽBY (ZP)

ID	Projekt GFŘ
Objednatel	GFŘ
Krátký název ZP	ADIS ACCESS
Datum podání	9.2.2023
Datum aktualizace ZP	
Priorita	Střední
Předkladatel	
Zhotovitel	

1. Zadání

1.1 Shrnutí zadání

Předmětem ZP je příprava Služby ADIS ACCESS, v rámci které budou Objednateli poskytovány formou dedikovaného hostingu aktivní síťové prvky Cisco Nexus FEX vč. příslušenství. Poskytované prvky budou umístěny v rackových skříních v lokalitách DC Vápenka a DC Zeleneč SPCSS, které jsou aktuálně poskytovány GFŘ pro provoz infrastruktury. Součástí Služby je maintenance k dodanému HW.

1.2 Zadání požadované změny

1.2.1 Popis požadované změny

V souvislosti s požadavkem GFŘ na realizaci tohoto ZP je předmětem změnového požadavku Služba ADIS ACCESS za těchto podmínek:

- poskytnutí 8 kusů aktivních prvků Cisco Nexus N9K-C93180YC-FX3;
- poskytnutí 4 kusů aktivních prvků Cisco Nexus N9K-C93108TC-FX3P;
- poskytnutí kabelů a optických modulů dle požadavku GFŘ;
- umístění v rackových skříních poskytovaných v rámci služby, dle Katalogového listu GFŘ/001 Housing pro Objednatele (lokalita DC Vápenka, datový sál 204, lokalita DC Zeleneč, datový sál B1.04);

- nezbytnou součástí služby je příprava technologií v obou datových sálech, včetně kabeláže (dle specifikace GFŘ);
- fyzická instalace zařízení, jejich konfigurace a zapojení kabeláže bude zajišťována SPCSS;
- provozní dohled a správa zařízení není součástí Služby ADIS ACCESS.

1.2.2 Dopady na stávající Službu

Součinnost při testování po výměně zařízení.

1.2.3 Specifikace SW a HW požadavků

Přehled požadovaných zařízení uveden v odst.1.2.1.

1.3 Popis zajištění realizace změny

Změny zajistí SPCSS v součinnosti s GFŘ.

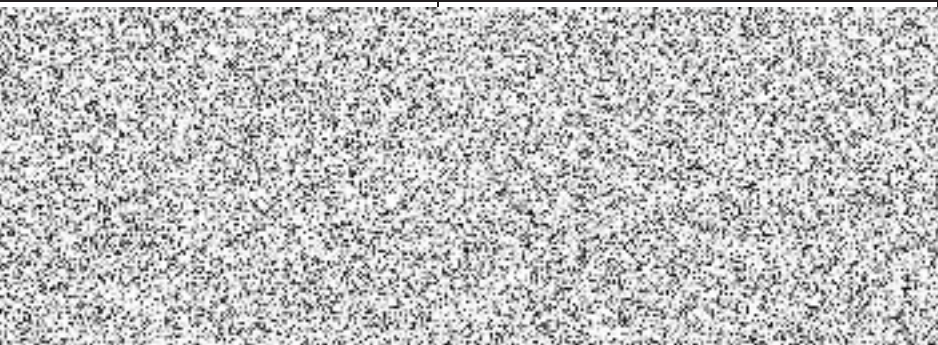
1.4 Zdůvodnění změny

Stávajícím zařízením končí servisní a technická podpora a je nutná jejich výměna.

1.5 Očekávané důsledky

Zajištění servisní a technické podpory pro dodávané zařízení.

VÝSLEDEK	<input checked="" type="checkbox"/> Dále zpracovávat	<input type="checkbox"/> Nerealizovat	<input type="checkbox"/> Přeprocovat
	<input type="checkbox"/> Odložit		

	Schválil (SPCSS)	Schválil (GFŘ)
Jméno		
Datum dle elektronického podpisu)		
Podpis		

2 Analýza ZP – technické řešení

2.1 Detailní popis řešení

2.1.1 Popis současného stavu

Aktuálně jsou v infrastruktuře ADIS provozované síťové zřízení typu Fabric Extender (FEX), kterým končí servisní a technická podpora a tudíž je nutná jejich výměna.

2.1.2 Cílový stav

V tomto odstavci je uveden cílový stav Služby ADIS ACCESS.

Zařízení Služby ADIS ACCESS

Předmětem Služby ADIS ACCESS je poskytnutí dedikovaných LAN zřízení typu Fabric Extender (FEX), které budou umístěny v rackových skříních GFŘ – konkrétně v DC Vápenka v datovém sále 204, kde jsou aktuálně umístěny ostatní racky GFŘ a v datovém sále B1.04 v DC Zeleneč. Služba obsahuje poskytnutí 8x aktivní prvky Nexus N9K-C93180YC-FX3 a 4x Nexus N9K-C93108TC-FX3P vč. servisní a technické podpory na dobu 5-ti let.

V následující tabulce je uveden kompletní seznam poskytovaných zařízení, které jsou součástí služby ADIS ACCESS, vč. kabelů a optických převodníků dle požadavku GFŘ:

Zařízení (dle značení výrobce)	Počet kusů
LAN zřízení typu Fabric Extender (FEX)	
Cisco Nexus N9K-C93180YC-FX3	8
Cisco Nexus N9K-C93108TC-FX3P	4
Kabeláž	
Kabel QSFP-100G-AOC15M	16
Kabel QSFP-4X10G-AOC3M	4
Optické transceivery	
SFP-10G-SR-S=	220
GLC-TE=	48
SFP-10G-SR-S=	18
GLC-TE=	4

Elektrická energie spotřebovaná k chodu zařízení bude započítávána ke spotřebě energie již pronajatých racků v Katalogovém listu GFŘ/001.

Technická podpora Služby

Po dobu poskytování služby bude SPCSS zajišťovat pro LAN zřízení typu Fabric Extender (Nexus N9K-C93180YC-FX3 a Nexus N9K-C93108TC-FX3P) technickou a servisní podporu pro řešení vzniklých problémů podle platných podmínek výrobce.

V následující tabulce je uveden přehled technické podpory výrobce k dodávaným FEXům na dobu 60-ti měsíců:

Zařízení (dle značení výrobce)	Počet kusů
Cisco Nexus N9K - CON-SNT-N9KC93X3	8
Cisco Nexus N9K - CON-SNT-N9KC931	4

POZN. Předmětem technické podpory nejsou kabely a optické transceivery.

Příprava Služby

Součástí služby bude dodávka a montáž do rackových skříní GFŘ. Fyzická instalace síťových prvků a jejich konfigurace bude zajišťována SPCSS. Příprava technologií, včetně patch kabelů na datových sálech Vápenka a Zeleneč, je nezbytným krokem prováděným SPCSS. Součástí přípravy je i zvýšená podpora po přepojení do nových FEXů.

Základní správa a monitoring

Součástí služby jsou i následující činnosti SPCSS - základní monitoring environmentu poskytovaných zařízení v rámci provozního monitoringu SPCSS, který monitoruje pouze základní provozní dostupnost zařízení.

2.1.3 Realizované činnosti

ID	Činnost	Zodpovědnost
1.	Zajištění dodávky všech zařízení výše uvedených zařízení	SPCSS
2.	Fyzická instalace síťových prvků a jejich konfigurace	SPCSS
3.	Přepojení kabeláže do nových LAN zařízení	SPCSS
4.	Testování po přepojení vč. zvýšené podpory	SPCSS a GFŘ

2.1.4 Požadovaná součinnost

Pro realizaci tohoto ZP bude od GFŘ potřeba součinnost v následujících oblastech:

- Schválení termínů přepojení LAN zařízení dle možností GFŘ;
- Testování po přepojení.

V případě řešení problémů na HW a SW poskytne GFŘ technický popis problému a na základě tohoto popisu SPCSS zažádá u výrobce o vyřešení problému.

V případě potřeby fyzické součinnosti ze strany SPCSS pro řešení požadavků GFŘ, je GFŘ povinno toto oznámit minimálně 5 pracovních dnů dopředu. Netýká se řešení havarijních situací s HW a SW, které jsou řešeny podle podmínek SLA.

2.2 Dopady do kvalitativních parametrů poskytované Služby

Reakční doba Služby

Doba reakce je počítána od zaevidování hlášení do aplikace Service Desk SPCSS (servicedesk.spcss.cz) (dále jen „Service Desk“).

Oblast Služby:	Maximální doba reakce na požadavek Objednatele v hodinách
ADIS ACCESS	4

Nedodržení kvalitativních parametrů Služby

V případě, že ze strany Poskytovatele dojde k nedodržení kvalitativních parametrů Služby a pokud se Poskytovatel s Objednatelem nedohodnou jinak, Objednateli vzniká právo na uplatnění smluvní pokuty.

Poskytovatel bude zproštěn povinnosti dodržet kvalitativní parametry Služby, pokud:

- k závadě dojde ze strany Objednatele mimo působnost Poskytovatele;
- se vyskytnou okolnosti, které představují událost vyšší moci.

2.3 Harmonogram realizace

Realizace proběhne dle schváleného harmonogramu, který bude upřesněn na základě jednání s GFR. Jsou předpokládány 2 termíny pro výměnu zařízení v obou lokalitách umístění infrastruktury ADIS.

Služba bude poskytována na základě oboustranně schváleného Akceptačního protokolu.

2.4 Rizika

Žádná rizika nejsou identifikována.

2.5 Cenové ohodnocení pracnosti a nákladů (pokud budou nad rámec Služby)

2.1.1 Jednorázová cena za přípravu a realizaci Služby

Jednorázová cena za přípravu Služby obsahuje přípravu zařízení vč. kabeláže a přepojení nových LAN zařízení dle podrobností uvedených v odstavci 2.1.2 a je uvedena v následující tabulce:

Příprava Služby	Jednorázová cena za přípravu Službu v Kč		
	bez DPH	DPH	s DPH
Přípravné práce a činnosti SPCSS	420 940,00	88 397,40	509 337,40
Celková cena	420 940,00	88 397,40	509 337,40

2.1.2 Měsíční cena za službu

Měsíční cena za Službu je uvedena v následující tabulce:

Služba / Oblast služby	Měsíční cena za Službu v Kč		
	bez DPH	DPH	s DPH
Cena Služby ADIS ACCESS	253 924,00	53 324,04	307 248,04
Celkem za měsíc	253 924,00	53 324,04	307 248,04

POZN. Elektrická energie spotřebovaná k chodu zařízení bude započítávána ke spotřebě energie již pronajatých racků v Katalogovém listu GFŘ/001.

2.6 Dopady do dokumentací

ID	Název	Popis změny
1.	Katalogový list GFŘ/016	Nový dokument

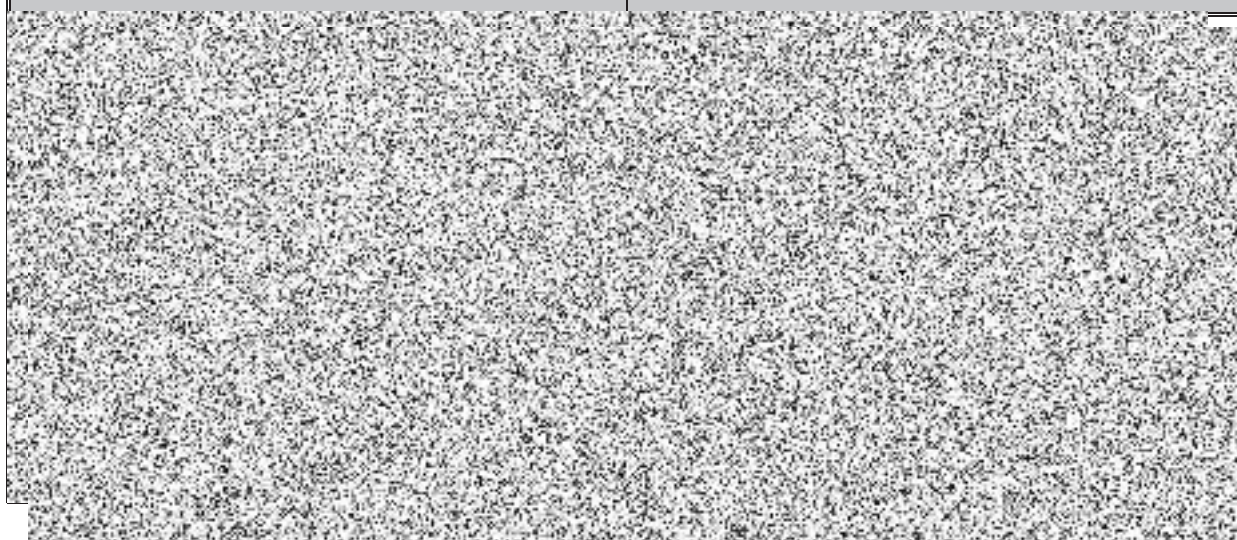
3. Společná sekce

Rozhodnutí

Datum	
Výsledek rozhodnutí	<input checked="" type="checkbox"/> Realizovat <input type="checkbox"/> Nerealizovat <input type="checkbox"/> Přepracovat <input type="checkbox"/> Odložit
Podepsaná aktualizace smlouvy?	<input type="checkbox"/> Ano <input type="checkbox"/> Ne <input checked="" type="checkbox"/> Není potřeba

Podpisem oprávněné osoby potvrzujeme, že s návrhem změny výše popsané dle výsledku rozhodnutí souhlasíme. V případě výsledku Realizovat, je možné ihned zahájit práce na implementaci ZP.

V Praze dne (dle elektronického podpisu):

Objednatel	Zhotovitel
	

ZMĚNOVÝ POŽADAVEK ZP035_GFŘ

NÁVRH NA ZMĚNU SLUŽBY (ZP)

ID	Projekt GFŘ
Objednatel	GFŘ
Krátký název ZP	Servery Ataccama
Datum podání	16.4.2023
Datum aktualizace ZP	
Priorita	Střední
Předkladatel	
Zhotovitel	

1. Zadání

1.1 Shrnutí zadání

Předmětem zadání změnového požadavku je příprava Služby Servery Ataccama, v rámci které budou GFŘ poskytovány formou hostingu na sdílené infrastruktuře SPCSS infrastruktura, výpočetní výkon a správa OS.

1.2 Zadání požadované změny

1.2.1 Popis požadované změny

GFŘ požaduje po SPCSS poskytnout virtualizovanou infrastrukturu a výpočetní výkon pro provozování systému Ataccama ve formě virtuálních HW prostředků. Služba bude poskytována ze sdílené infrastruktury SPCSS. Součástí Služby bude příprava a provoz, správa do úrovně správy operačního systému a pravidelné vyhodnocování úrovně poskytování.

Požadované parametry hardwarových prostředků v rámci Služby:

MDM server

Konfigurace:

- RAM 64 GB;
- CPU 4 Core;
- HDD 750 GB SSD;
- HDD 1000 GB;

- OS – Linux (RedHat8 / Ubuntu, bude upřesněno).

Dependencies server

Konfigurace:

- RAM 8 GB;
- CPU 4 Core;
- HDD 1000 GB;
- OS – Linux (RedHat8) / Ubuntu, bude upřesněno).

Součástí Služby bude i instalace a provozní správa OS.

1.2.2 Dopady na stávající Službu

Po přípravě nové infrastruktury bude muset být realizovaná migrace systému Ataccama z původní infrastruktury (ve spolupráci s dodavatelem systému Ataccama) a následné testování.

1.2.3 Specifikace SW a HW požadavků

Přehled požadovaných zařízení uveden v odst.1.2.1.

1.3 Popis zajištění realizace změny

Změny zajistí SPCSS v součinnosti s GFŘ a dodavatelem systému Ataccama.

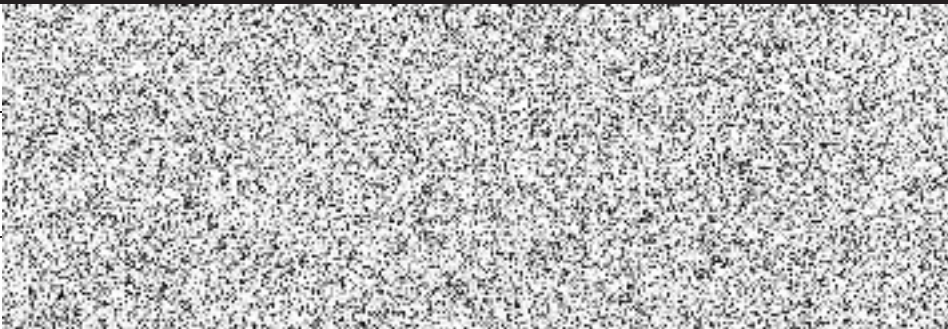
1.4 Zdůvodnění změny

Současná infrastruktura pro systém Ataccama je provozována na jediném serveru, se zapůjčenými licencemi SW.

1.5 Očekávané důsledky

Zajištění provozu infrastruktury do úrovně správy OS na virtualizovaném prostředí VMware prostřednictvím standardních služeb SPCSS.

VÝSLEDEK	<input checked="" type="checkbox"/> Dále zpracovávat	<input type="checkbox"/> Nerealizovat	<input type="checkbox"/> Přeprocovat
	<input type="checkbox"/> Odložit		

	Schválil (SPCSS)	Schválil (GFŘ)
Jméno		
Datum dle elektronického podpisu)		
Podpis		

2. Analýza ZP – technické řešení

2.1 Detailní popis řešení

2.1.1 Popis současného stavu

Současná infrastruktura pro systém Ataccama je provozována na jediném serveru, se zapůjčenými licencemi SW.

2.1.2 Cílový stav Služby

V cílovém stavu bude infrastruktura výpočetní výkonu pro systém Ataccama poskytována ze sdílené infrastruktury SPCSS. Poskytování bude realizováno prostřednictvím alokace zdrojů a kapacity výpočetního výkonu v prostředí sdílené virtualizované infrastruktury VMware SPCSS. Služba se bude skládat z následujících částí:

- Poskytování požadované kapacity výpočetního výkonu pro virtualizované servery Linux v prostředí virtualizované infrastruktury VMware SPCSS formou standardních BB x86 1:2 – virtualizovaný výpočetní výkon x86 1 vCPU : 2 GB vRAM. Tato služba zahrnuje zejména tyto činnosti:
 - prvotní zajištění a instalaci virtualizovaného výpočetního systému;
 - správu a údržbu HW a virtualizačního SW;
 - proaktivní monitoring HW a virtualizačního SW a řešení incidentů;
 - preventivní systémovou údržbu;
 - správu připojení do LAN/SAN.
- Poskytování kapacit diskového prostoru STOR1, které zahrnuje zejména následující činnosti:
 - využívání HW a SW centrálních diskových systémů;
 - SAN Storage;
 - správu a údržbu HW;
 - proaktivní monitoring HW a SW svázaného s HW, včetně řešení incidentů.
- Správa operačního systému Linux na poskytovaných serverech, která je složena zejména z následujících činností:
 - Instalace verzí/patchů OS dle jejich kritičnosti;
 - Instalace kritických oprav OS;
 - Změny konfigurací OS;
 - Vyhodnocování výstupů z monitoringu a reportování výkonů a zatížení (expertní konzultační práce nad výstupy, které jsou součástí běžného provozu);
 - Správa účtů v OS.
- Přiřazená kapacita síťové konektivity v rámci sdílené zabezpečené infrastruktury SPCSS;
- Provozní IT monitoring a bezpečnostní monitoring serverů pro systém Ataccama realizovaný podle standardních služeb SPCSS;
- Pravidelné měsíční vykazování a administrativa.

V následující tabulce je uvedena konfigurace virtuální HW infrastruktury provozované v rámci Služby:

Službě přiřazené HW virtualizované prostředky	Počet ks/ kapacita
MDM Server (CPU 4 Core, RAM 64 GB; HDD 750 GB SSD; HDD 1000 GB; OS – RedHat8)	
Linux VM, 32 x Building block BB VM L 1:2	1
STOR1, virtualizované uložení, kapacita v TB	1,75
Dependencies Server (CPU 4 Core, RAM 8 GB; HDD 1000 GB; OS – RedHat8)	
Linux VM, 4 x Building block BB VM L 1:2	1
STOR1, virtualizované uložení, kapacita v TB	1

POZN. Součástí Služby není servisní podpora SW systému Ataccama, poskytnutí jakýchkoliv licencí (s výjimkou licencí OS RedHat8)), podlicencí ani sekundárních podlicencí.

• Příprava Služby

Příprava Služby se skládá z následujících činností:

- Instalace a ukončení OS RedHat8 na serverech pro systém Ataccama;
- Konfigurační práce v síťové vrstvě
 - Přidělení IP adres připraveným serverům z adresního rozsahu GFŘ – zajišťuje GFŘ;
 - Konfigurace nové VLAN dedikované pro dotčené servery Ataccama;
 - Zařazení této VLAN to stejného trunku jako VLAN služby Proxy (komunikace tak bude zajištěná napřímo);
 - Pro přístup administrátorů SPCSS bude potřeba zajistit přístup na administrační porty (SSH) z administrátorské VLAN (jednosměrná komunikace) kterou používají výhradně administrátoři SPCSS;
 - Zajištění obousměrné komunikace pro provozní monitoring SPCSS přes porty 48000 – 48020 / TCP.

2.1.3 Realizované činnosti

ID	Činnost	Zodpovědnost
1.	Vytvoření serverů na virtualizační infrastruktuře	SPCSS
2.	Instalace OS RedHat8	SPCSS

ID	Činnost	Zodpovědnost
3.	Vytvoření síťového propojení	SPCSS a GFŘ
4.	Příprava OS RedHat8 pro systému Ataccama	SPCSS a dodavatel systému Ataccama
5.	Migrace systému Ataccama na nové servery vč. testování	GFŘ a dodavatel systému Ataccama

2.1.4 Požadovaná součinnost

Pro realizaci tohoto ZP bude od GFŘ potřeba součinnost v následujících oblastech:

- Definování síťových parametrů serverů (IP, DNS, NTP);
- Součinnost při přípravě síťového propojení;
- Kontakt na dodavatele systému Ataccama pro detailní požadavky na OS;
- Migrace systému Ataccama na nové servery vč. testování.

2.2 Dopady do kvalitativních parametrů poskytované Služby

Kvalitativní parametry poskytované Služby jsou uvedeny v následujících pododstavcích. V případě jakýchkoli kvalitativních změn poskytované Služby bude dopad nebo stanovení parametrů Služby řešen ve Změnovém řízení.

2.2.1 Komunikační kanál pro hlášení incidentů a požadavků

Komunikačním kanálem pro hlášení incidentů a požadavků určenými pracovníky GFŘ je Service Desk (servicedesk.spcss.cz) (dále jen „Service Desk“). Service Desk je dostupný v režimu 24x7. ServiceDesk je pracoviště SPCSS přijímající servisní hlášení přes webové rozhraní Service Desku, telefonicky nebo e-mailem.

- aplikaci Service Desk – preferovaný způsob

Kontakt na pracoviště Service Desku

- telefon: +420 225 515 890
- e-mail: ServiceDesk@spcss.cz

Kontakt na pracoviště Dohledu

- telefon: +420 225 515 990
- e-mail: dohled.ndc@spcss.cz

2.2.2 Režim poskytování služby

Služba bude poskytována v režimu 7×24 hodin. Celková doba je rozdělena na dvě části, běžnou provozní dobu a rozšířenou provozní dobu.

Režim poskytování služby	Doba poskytování
Běžná provozní doba	Pracovní dny 06:00 – 20:00 hod
Rozšířená provozní doba	Pracovní dny 20:00 – 06:00 hod a mimo pracovní dny

2.2.3 Dostupnost Služby

Požadavek na dostupnost Služby ve sledovaném období je uveden v následující tabulce:

Dostupnost Služby v běžné provozní době v %	Dostupnost Služby V rozšířené provozní době v %
99,5	98

Nedostupnost služby způsobená hardwarovou nebo jinou technickou závadou infrastruktury poskytované formou služby pro provoz aplikace Ataccama (dále jen „aplikace“) se počítá od okamžiku zahájení nedostupnosti infrastruktury pro aplikaci do okamžiku odstranění této závady. V případě, že není možné prokazatelně zjistit okamžik zahájení nedostupnosti infrastruktury pro aplikaci, počítá se nedostupnost služby od doby jejího nahlášení do Service Desku SPCSS.

Za nahlášení nedostupnosti služby se považuje založení odpovídajícího servisního hlášení v aplikaci Service Desk SPCSS (servicedesk.spcss.cz).

Dostupnost Služby se vypočítá podle následujícího vzorce:

$$D = 100 \cdot \frac{T - N}{T}$$

kde

- D je dostupnost [%] v daném období
- T vyjadřuje fond provozní doby Služby v daném období
- N vyjadřuje dobu v daném období, kdy byla Služba nedostupná. Do doby nedostupnosti se nezapočítávají pravidelné odstávky a schválené mimořádné odstávky.

- Dostupnost je měřená ročně, a to od 00:00 hod. 1. 1. do 24:00 hod. 31. 12. každého kalendářního roku. Na počátku každého kalendářního roku Poskytovatel vypočítá maximální možné trvání nedostupnosti Služby pro dané období podle uvedených procentuálních hodnot požadované roční dostupnosti.
- Nedostupnost Služby v době schválených plánovaných a mimořádných odstávek se nezapočítává do celkové roční nedostupnosti Služby. Všechny tyto odstávky budou plánovány a následně odsouhlaseny Objednatelem.
- Do doby nedostupnosti se započítávají všechny doby trvání kritických závad včetně neplánovaných odstávek. Pokud byl incident způsoben prokazatelně mimo zodpovědnost Poskytovatele, do doby nedostupnosti se nezapočítává.
- Plánované odstávky jsou, pokud možno, soustředěny do servisních oken, která jsou každý čtvrtek v čase 19:00 až 24:00. Ve výjimečných případech jsou odstávky Služby oznamovány i mimo tato servisní okna. Ovlivnění chodu Služby ze strany Objednatele se nezapočítává do nedostupnosti Služby.

2.2.4 Reakční doby Služby

Doba reakce úrovně L1 je počítána od zaevidování hlášení do aplikace Service Desk SPCSS (servicedesk.spcss.cz) (dále jen „Service Desk“) dále . Podpora L1 musí do doby uvedené v tabulce níže přijmout v aplikaci Service Desk hlášení k řešení.

Reakční doby Služby v běžné provozní době v hodinách podle tohoto Katalogového listu jsou uvedeny v následující tabulce:

Reakční doba v běžné provozní době v hodinách		
Kritická závada	Hlavní závada	Vedlejší závada
1	1	3

Poskytovatel je povinen závadu vyřešit v co nejkratším možném termínu, případně v termínu dle dohody s Objednatelem. Závada se považuje za vyřešenou jejím úplným vyřešením nebo alespoň uvedením do stavu Vedlejší závada (v případě závady Kritické nebo Hlavní), nedohodnou-li se smluvní strany jinak.

2.2.5 Kategorizace závad

Kritická	Služba není použitelná ve svých základních a klíčových funkcích, a přitom tato funkční závada znemožňuje jeho užívání většině nebo všem jejím uživatelům. Tento stav kritickým způsobem ohrožuje běžný provoz Objednatele v jeho klíčových procesech a aktivitách, případně způsobuje větší finanční nebo jiné kritické škody, a při tom neexistuje náhradní způsob zajištění poskytování služeb tohoto systému.
Hlavní	Služba je ve svých funkcích degradována tak, že tento stav zásadně omezuje běžný provoz Objednatele.
Vedlejší	Ostatní závady, které nespádají do závady Kritická nebo Hlavní.

2.2.6 Nedodržení kvalitativních parametrů Služby

V případě, že ze strany SPCSS dojde k nedodržení kvalitativních parametrů Služby a pokud se SPCSS se GFŘ nedohodnou jinak, GFŘ vzniká právo na uplatnění smluvní pokuty.

SPCSS bude zproštěn povinnosti dodržet kvalitativní parametry Služby, pokud:

- k závadě dojde ze strany GFŘ mimo působnost SPCSS;
- se vyskytnou okolnosti, které představují událost vyšší moci.

2.3 Harmonogram realizace

Realizace proběhne dle schváleného harmonogramu, který bude upřesněn na základě jednání s GFŘ.

Služba bude poskytována na základě oboustranně schváleného Akceptačního protokolu.

2.4 Rizika

- Nedodržení časového harmonogramu z důvodu neposkytnutí požadované součinnosti

2.5 Cenové ohodnocení pracnosti a nákladů (pokud budou nad rámec Služby)

1.5.2 Měsíční cena za službu

Měsíční cena za Službu je uvedena v následující tabulce:

Služba / Oblast služby	Měsíční cena za Službu v Kč		
	bez DPH	DPH	s DPH
Cena Služby Servery Ataccama	47 157,009	9 902,97	57 059,97
Celkem za měsíc	47 157,009	9 902,97	57 059,97

Příprava je zahrnuta do měsíční ceny služby.

2.6 Dopady do dokumentací

ID	Název	Popis změny
1.	Katalogový list GFŘ/017	Nový dokument

3. Společná sekce

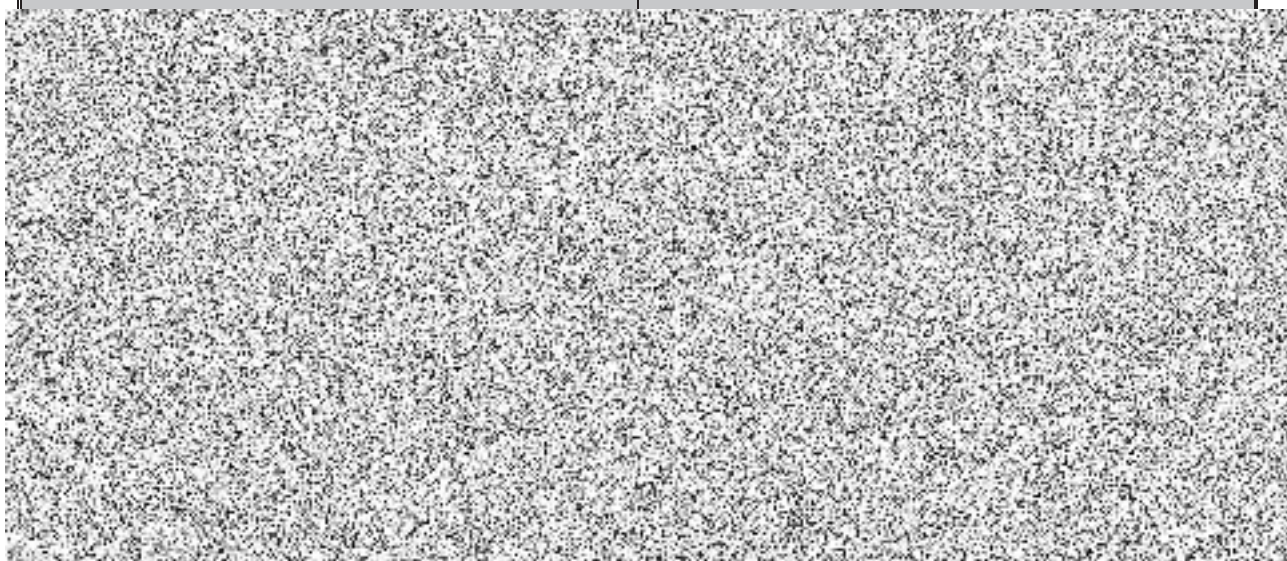
Rozhodnutí

Datum	
Výsledek rozhodnutí	<input checked="" type="checkbox"/> Realizovat <input type="checkbox"/> Nerealizovat <input type="checkbox"/> Přepracovat <input type="checkbox"/> Odložit
Podepsaná aktualizace smlouvy?	<input type="checkbox"/> Ano <input type="checkbox"/> Ne <input checked="" type="checkbox"/> Není potřeba

Podpisem oprávněné osoby potvrzujeme, že s návrhem změny výše popsané dle výsledku rozhodnutí souhlasíme. V případě výsledku Realizovat, je možné ihned zahájit práce na implementaci ZP.

V Praze dne (dle elektronického podpisu):

Objednatel	Zhotovitel
------------	------------



KATALOGOVÝ LIST

GFŘ/004

Název Služby	Bezpečné připojení
--------------	--------------------

1 OBDOBÍ POSKYTOVÁNÍ SLUŽBY

Služba GFŘ/004 Bezpečné připojení (dále v tomto katalogovém listu jen Služba) je poskytována od termínu milníku, který definuje její zahájení, do termínu ukončení poskytování Služby.

Název milníku	Termín splnění milníku
Zahájení poskytování Služby (Neplatí pro služby uvedené v odstavci 3.6 tohoto Katalogového listu.)	1.1.2014
Zahájení poskytování Služby (Platí pouze pro službu uvedenou v odstavci 3.6 tohoto Katalogového listu.)	od okamžiku schválení Akceptačního protokolu bez výhrad oběma smluvními stranami
Ukončení poskytování Služby	na dobu neurčitou

Hodnocení připravenosti Služby v rozsahu dle odst. 3.6, tj. akceptaci schopnosti poskytovat Službu v rozsahu dle odst. 3.6 provede Objednatel na základě akceptačního řízení v rámci, kterého bude smluvními stranami sepsán akceptační protokol o připravenosti Služby v rozsahu dle odst. 3.6 (dále jen „Akceptační protokol“). Poskytovatel se zavazuje předložit Objednateli Akceptační protokol bezodkladně po ukončení splnění ověřovacích úkolů. Odpovědná osoba Objednatele za jednání věcná a technická se zavazuje Akceptační protokol neprodleně svým podpisem schválit, případně do něj uvést veškeré výhrady. Po odstranění všech případných výhrad smluvní strany podepíší nový Akceptační protokol bez výhrad.

2 REŽIM POSKYTOVÁNÍ SLUŽBY

Služba podle tohoto Katalogového listu bude poskytována v režimu 24 x 7. Celková doba je rozdělena na dvě části takto:

Režim poskytování Služby	Doba poskytování
Běžná provozní doba	Pracovní dny 6:00 – 20:00 hod
Rozšířená provozní doba	Pracovní dny 20:00 – 6:00 hod a 0:00 – 24:00 mimo pracovní dny

3 POPIS ROZSAHU SLUŽBY

3.1 Poskytnutí připojení GOVBONE

Poskytovatel Služby zajistí připojení infrastruktury Objednatele k infrastruktuře Poskytovatele za účelem připojení k síti GOVBONE v kapacitě 10GE (viz. technická dokumentace Projektu).

Služba bude Poskytovatelem technicky zprovozněna k datu zahájení poskytování Služby dle odst. 1 tohoto Katalogového listu. Způsob připojení a definice rozhraní budou uvedeny v technické dokumentaci Projektu.

3.1.1 Změny Služby GOVBONE

SPCSS v rámci poskytování služeb zajistí následující změny:

3.1.1.1 Změna konfigurace Služby GOVBONE dle Dodatku č. 7

Poskytovatel zajistí rekonfiguraci Připojení do sítě GOVBONE za účelem zlepšení dostupnosti komponent ADIS-EPO nesymetricky umístěných v DC1 a DC2 v případě výpadku 1 větve komunikační infrastruktury bezpečného propojení. Změna konfigurace je popsána vzájemně odsouhlaseným změnovým požadavkem ZP005_GFŘ.

Termín realizace bude zvolen v intervalu povolené odstavky v říjnu 2015 v souladu s provozním kalendářem IS ADIS.

Po realizaci změny bude skutečný stav dokumentován aktualizací technické dokumentace Projektu.

3.2 Poskytnutí Internetového připojení

Poskytovatel Služby zajistí migraci internetové komunikace ADIS/DPR FS ČR z internetového segmentu MFČR na zabezpečenou infrastrukturu SPCSS (viz. Technický projekt). Internetové připojení bude využíváno ke komunikaci aplikací GFŘ, FS provozovaných v DC SPCSS. Garantovaná rychlost připojení do internetu je 1 024 Mbps.

Služba bude Poskytovatelem technicky zprovozněna k datu účinnosti Dodatku č. 11 této Smlouvy poskytování Služby.

Po realizaci změny bude skutečný stav dokumentován aktualizací technické dokumentace Projektu.

3.3 Správa síťových zařízení

Poskytovatel bude zajišťovat Správu síťových zařízení v níže uvedeném rozsahu:

3.3.1 Správa F5

Správa F5 zahrnuje:

- F5 pro FS – správa 2 kusů loadbalancerů F5-BIG-LTM-R2600 a 2 kusy F5-BIG-AWF-R4600 WAF pro ochranu webů, které budou umístěny v datových sálech Lazarská a Žitná ;
- F5 pro DPR – správa 4 kusů F5-BIG-BT-R5600, které jsou rovnoměrně rozmístěny v NDC a DCZ.

Technický popis:

Spravovaná zařízení F5 zajišťují doručování aplikačního provozu na platformě F5 BIG-IP. Popis konfigurace licencí jednotlivých F5 je následující:

- F5 pro FS
 - F5-BIG-LTM-R2600: Na F5 je zalicencován a aktivován modul LTM;
 - F5-BIG-AWF-R4600: Na F5 je zalicencován a aktivován modul AWAFA.
- F5 pro DPR
 - F5-BIG-BT-R5600: zalicencovány všechny moduly nabízené F5 (LTM, AR, DNS, AWAFA, ASM, APM).

Detailní seznam spravovaných zařízení Správy F5, včetně technických detailů je uveden v technické/ provozní dokumentaci: Technický popis – Správa síťových zařízení.

3.3.2 Správa FW pro ADIS

Správa FW pro ADIS zahrnuje:

- Poskytování služby interního firewallu pro ADIS, jeden v rámci DCZ a druhý v NDC se stejnými výkonnostními parametry vč. jeho správy. Firewall ADIS je provozován v režimu vysoké dostupnosti s přenosovou kapacitou 1000 Mbps.

Technický popis:

- Spravované virtuální instance jsou provozovány v rámci služby firewall clusteru na technologii Checkpoint MAESTRO. Režim vysoké dostupnosti využívá technologie Check Point VSX (Virtual System Extension), která umožňuje běh více virtuálních instancí firewallu na jednom fyzickém zařízení. Součástí řešení je i DDoS Protector, který zajišťuje ochranu primární internetové přípojky.

Technické detaily Správy FW pro ADIS jsou uvedeny v technické/provozní dokumentaci: Technický popis – Správa síťových zařízení.

3.3.3 Správa Nexus

Správa Nexus zahrnuje:

- Správu síťových prvků - 4 ks Cisco Nexus 9300 pro ADIS. Tyto switche byly pořízeny, dle Katalogového listu GFŘ/012, oblast DC Core 48;
- Správu 16 ks Fabric Extenderů (moduly FEX – 12 ks Nexus 2232 a 4 ks Nexus 2248), které jsou rovnoměrně rozmístěny v NDC a DCZ.

Technický popis:

- Spravovaná zařízení Nexus 9300 tvoří core síť pro systém ADIS. Switche jsou zapojeny v režimu vysoké dostupnosti. Pro rozšířenou konektivitu jsou připojené 16 FEXů Nexus.
- Správa 4 ks Nexus 24p pro DC core FS je řešena dle Katalogového listu GFŘ/012, oblast DC Core 24, tj. provozní dohled a správa zařízení bude zajištěna kapacitami GFŘ a jejich externí L3 podporou.
- Dále součástí služby není správa 4 kusů zařízení dodávaných v rámci služby WAN hub, jejichž dodávka je řešena, dle Katalogového listu GFŘ/007.

Seznam spravovaných zařízení Správy Nexus, včetně technických detailů je uveden v technické/ provozní dokumentaci: Technický popis – Správa síťových zařízení.

3.3.4 Správa VPN koncentrátorů

Správa VPN koncentrátorů zahrnuje:

- Správu VPN koncentrátorů, které SPCSS poskytuje GFŘ, dle Katalogového listu GFŘ/ 014.

Seznam spravovaných zařízení Správy VPN koncentrátorů, včetně technických detailů je uveden v technické/ provozní dokumentaci: Technický popis – Správa síťových zařízení.

3.3.5 Správa a provozní monitoring

Činnosti **správy** jsou pro všechny výše uvedené části Služby, tj. „Správy síťových zařízení“, stejné a SPCSS zajišťuje činnosti v následujícím rozsahu:

- Odstraňování závad ve lhůtách dle SLA;
- Provozní správa a řešení provozních požadavků;
 - Diagnostika zařízení – kontrola logů, návrh nápravných opatření;
 - Kontrola provozního stavu zařízení vč. dostupného místa na disku;
 - Kontrola dostupnosti nové verze a případná aplikace balíčků ve změnovém řízení;
 - Upgrady systémů ve změnovém řízení;
 - Drobné konfigurační změny na vyžádání;
 - Součinnost pro testy, DR testy a podobnou součinnost na vyžádání;
 - Blokace IP adres na vyžádání.
- Primární nastavení a správa změn základních funkcionalit;
- Odborné provozní konzultace vč. následných nastavení.

V rámci Správy F5 – F5 pro DPR je dále zajišťovaná správa ASM modulu v následujícím rozsahu:

- Primární nastavení a správa změn základních funkcionalit ASM modulu;
- Převzetí licence F5 ASM modulu vč. její správy (vlastníkem licence F5 ASM modulu je GFŘ, který zajišťuje nákup a dodávku licence).

POZN.: Vytvoření iRules (testování, nasazení) je realizováno na základě separátního změnového požadavku.

Součástí **provozního monitoringu** je sledování a vyhodnocení dostupnosti, výkonů a zatížení aktivních a bezpečnostních síťových prvků (F5, FW i Nexusy vč. FEXů). Provozní monitoring je zajištěn monitorovacími nástroji SPCSS pro zařízení podle specifikace v provozní dokumentaci.

Provozní monitoring zahrnuje:

- sledování dostupnosti zařízení;
- sledování základních vlastností prostředí – funkčnost ventilátorů, zdrojů, teploty zařízení;
- sledování vytížení CPU;
- sledování zaplnění paměti.

Pokud dojde k technické závadě zařízení, závadu řeší majitel zařízení přes svůj kontakt a SLA dle tohoto Katalogového listu se pozastavuje, případně končí.

3.4 Připojení do CMS2

Poskytovatel Služby zajistí připojení síťové infrastruktury GFŘ do CMS2 pro účely konzumace a publikace služeb do/z CMS2 (viz Technický projekt).

V případě nedostupnosti služeb CMS2, mimo infrastrukturu síťového připojení, řeší Objednatel závadu přes svůj kontakt.

Služba bude Poskytovatelem technicky zprovozněna k datu účinnosti Dodatku č. 15 této Smlouvy o poskytování Služby.

Po realizaci změny bude skutečný stav dokumentován aktualizací technické dokumentace.

3.5 WAP

Poskytovatel Služby zajistí implementaci WAP – Web Application Proxy pro Objednatele, tj. routování URL služeb publikovaných nebo konzumovaných v odlišných doménách v rámci CMS2.

V případě nedostupnosti publikovaných nebo konzumovaných služeb, mimo Službu WAP, řeší Objednatel závadu přes svůj kontakt.

Služba bude Poskytovatelem technicky zprovozněna k datu účinnosti Dodatku č. 15 této Smlouvy o poskytování Služby.

Po realizaci změny bude skutečný stav dokumentován aktualizací technické dokumentace.

3.6 DC Firewall

Poskytovatel Služby zajistí poskytnutí dedikovaných prvků bezpečnostní infrastruktury Check Point Quantum 6600, které budou umístěny v rackových skříních – konkrétně v DC Vápenka v datovém sále 204, kde jsou aktuálně umístěny ostatní racky GFŘ a v datovém sále B1.04 v DC Zeleneč. Součástí služby bude dodávka a montáž do těchto rackových skříní. Jako součást služby SPCSS poskytne svoji sdílenou škálovatelnou platformu Check Point Maestro – MHO (Maestro Hyperscale Orchestrator) v samostatném tenantu pro řízení FW soustavy GFŘ. Pro připojení bude nutno pořídit nezbytné SFP konektory – viz tabulka níže.

Pro správu bezpečnostních pravidel a pokročilých bezpečnostních funkcí bude využit stávající Check Point Multi-domain Management Server SPCSS – přehled licencí viz tabulka níže.

Po dobu poskytování služby bude SPCSS zajišťovat pro tyto prvky technickou a servisní podporu pro řešení vzniklých problémů podle platných podmínek výrobce. Elektrická energie spotřebovaná k chodu zařízení bude započítávána ke spotřebě energie již pronajatých racků v Katalogovém listu GFŘ/001.

Úvodní konfigurace bude zajištěna v rámci projektu migrace FW soustavy subdodavatelem SPCSS (řešeno separátní službou). Provozní dohled a správa zařízení bude zajištěna kapacitami GFŘ a jejich externí L3 podporou.

V následující tabulce je uveden kompletní seznam zařízení, které jsou součástí služby DC Firewall:

Zařízení/licence (dle značení výrobce)	Počet ks
CPAP-SG6600-PLUS-MHS - SNBT	4
CPSB-VS-10	4
CPAC-TR-10SR-C	12
CPSM-NGSM50	8
CPSM-NGSM50-MLOG10	8
CPSM-NGSM50-EVNT	8

Součástí služby DC Firewall je zajištění technické podpory výrobce po celou dobu poskytování služby v následujícím rozsahu.

Technická podpora (dle značení výrobce)	Počet ks
CPCES-CO-PREMIUM (CPSB-NGTP-6600-PLUS-1Y) - subskripce na jedno zařízení a jeden rok placená od druhého roku	16
CPCES-CO-PREMIUM (CPSB - SNBT-6600-PLUS-1Y) - technická podpora výrobce na jedno zařízení a jeden rok	20
CPCES-CO-PREMIUM (CPSB - VS-10) - technická podpora výrobce na jedno zařízení a jeden rok	20
CPCES-CO-PREMIUM (CPAC - TR-10SR-C) - technická podpora výrobce na jedno zařízení a jeden rok	60
CPCES-CO-PREMIUM (CPSM-NGSM50) - technická podpora výrobce celkem za p.n. a jeden rok	40
CPCES-CO-PREMIUM (CPSM-NGSM50-MLOG10) - technická podpora výrobce celkem za p.n. a jeden rok	40
CPCES-CO-PREMIUM (CPSM-NGSM50-EVNT) - technická podpora výrobce celkem za p.n. a jeden rok	40

Příprava technologií, včetně patch kabelů na datových sálech Vápenka a Zeleneč, je nezbytným krokem prováděným SPCSS. Kabeláž bude instalována dle detailního požadavku GFR. Detailní rozpis realizovaných propojů:

DC Vápenka celkem 6 MM propojů	3x N215 R2.5 - N204 RL02, 3x N217 R2.5 - N204 RL02
--------------------------------	--

DC Zeleneč celkem 6 MM propojů	3x B1.04C10 – ZB1.04_E_13, 3x B1.04C11 – ZB1.04_E_13.
--------------------------------	---

3.6.1 Základní správa a monitoring

Součástí služby jsou i následující činnosti SPCSS – základní monitoring environmentu 4 poskytovaných zařízení v rámci provozního monitoringu SPCSS, který monitoruje pouze základní provozní dostupnost zařízení. Součástí této základní správy je i součinnost NET-týmu SPCSS pro případné řešení problémů.

4 KVALITATIVNÍ PARAMETR POSKYTOVANÉ SLUŽBY

4.1 Roční dostupnost Služby

Platí pro služby uvedené v odstavci 3.1 až 3.5. tohoto Katalogového listu.

Požadavek na roční dostupnost Služby je uveden v následující tabulce:

Roční dostupnost	
V běžné provozní době	99,5 %
V rozšířené provozní době	98,0 %

Požadovaná roční dostupnost ve výše uvedených provozních dobách se posuzuje vždy pro aktuální kalendářní rok. Na počátku každého kalendářního roku Poskytovatel vypočítá maximální možné trvání nedostupnosti Služby pro dané období. Jejich schválení je v kompetenci Řídící komise.

4.2 Reakční doba Služby

Platí pro službu uvedenou v odstavci 3.6 tohoto Katalogového listu.

Doba reakce je počítána od zaevidování hlášení do aplikace Service Desk SPCSS (servicedesk.spcss.cz) (dále jen „Service Desk“). Požadavek na reakční dobu Služby je uveden v následující tabulce:

Oblast Služby:	Maximální doba reakce na požadavek (v hodinách)
DC Firewall	4

4.3 Nedostupnost v době odstávek Služby

Nedostupnost Služby v době schválených plánovaných a mimořádných odstávek se nezapočítává do celkové roční nedostupnosti Služby. Odstávka probíhá vždy jen v rozšířené pracovní době, přednostně v době od 01:00 do 06:00 a po odsouhlasení Objednatelem, případně v jiný oběma stranami schválený čas.

4.4 Nedodržení kvalitativního parametru Služby

V případě, že ze strany Poskytovatele dojde k nedodržení kvalitativního parametru Služby a pokud se Poskytovatel s Objednatelem nedohodnou jinak, Objednateli vzniká právo na uplatnění smluvní pokuty.

Poskytovatel bude zproštěn povinnosti dodržet kvalitativní parametr Služby, pokud:

- Objednatel prokazatelně neposkytne požadovanou součinnost,
- k nedostupnosti došlo mimo infrastrukturu Poskytovatele (na trase operátora, v infrastruktuře Ministerstva financí České republiky),
- vyskytnou se okolnosti, které představují událost vyšší moci.

5 ODPOVĚDNOSTI OBJEDNATELE A POSKYTOVATELE

Poskytovatel i Objednatel zajistí, že budou dodržovat technické parametry dohodnuté v technické dokumentaci Projektu.

6 CENA SLUŽBY

6.1 Měsíční cena za službu ID 01

Měsíční cena za službu dle pododst. 3.1 tohoto Katalogového listu je uvedena v následující tabulce:

ID	Služba	Cena v Kč za měsíc		
		bez DPH	DPH	s DPH
01	Připojení GOVBONE	27 060,36	5 682,68	32 743,04

6.2 Cena změny měsíční ceny za službu dle Dodatku č. 11

Cena změny měsíční ceny za služby dle pododst. 3.2 a 3.3 tohoto Katalogového listu je uvedena v následující tabulce:

ID	Služba	Cena v Kč za měsíc		
		bez DPH	DPH	s DPH
02	Internetové připojení	40 726,98	8 552,67	49 279,65
03	Správa F5	86 315,10	18 126,17	104 441,27

6.3 Cena změny měsíční ceny za službu dle Dodatku č. 15

Cena změny měsíční ceny za služby dle pododst. 3.4 a 3.5 tohoto Katalogového listu je uvedena v následující tabulce:

ID	Služba	Cena v Kč za měsíc		
		bez DPH	DPH	s DPH
04	Připojení do CMS2	38 598,79	8 105,75	46 704,54
05	WAP	8 644,01	1 815,24	10 459,25

6.4 Cena změny měsíční ceny za službu dle Dodatku č. 22

Cena změny měsíční ceny za službu dle pododst. 3.6 tohoto Katalogového listu je uvedena v následující tabulce:

ID	Služba	Cena v Kč za měsíc		
		bez DPH	DPH	s DPH
06	DC Firewall	317 405,00	66 655,05	384 060,05

6.5 Cena změny měsíční ceny za službu dle Dodatku č. 23

Cena změny měsíční ceny za službu dle pododst. 3.3 tohoto Katalogového listu je uvedena v následující tabulce:

ID	Služba	Cena v Kč za měsíc		
		bez DPH	DPH	s DPH
03	Správa F5	144 880,10	30 424,82	175 304,92

6.6 Cena změny měsíční ceny za službu dle Dodatku č. 30

Cena změny měsíční ceny za službu dle pododst. 3.3 tohoto Katalogového listu je uvedena v následující tabulce:

ID	Služba	Cena v Kč za měsíc		
		bez DPH	DPH	s DPH
03	Správa síťových zařízení	384 383,10	80 720,45	465 103,55

6.7 Celková měsíční cena za Službu

Celková měsíční cena za Službu je uvedena v následující tabulce:

ID	Služba	Cena v Kč za měsíc		
		bez DPH	DPH	s DPH
01	Připojení GOVBONE	27 060,36	5 682,68	32 743,04
02	Internetové připojení	40 726,98	8 552,67	49 279,65
03	Správa síťových zařízení	384 383,10	80 720,45	465 103,55
04	Připojení do CMS2	38 598,79	8 105,75	46 704,54
05	WAP	8 644,01	1 815,24	10 459,25
06	DC Firewall	317 405,00	66 655,05	384 060,05
Celkem	Bezpečné připojení	816 818,24	171 531,83	988 350,07

Objednatel hradí měsíční cenu za Službu dle tohoto odstavce měsíčně, a to vždy zpětně za každý kalendářní měsíc poskytování Služby, poprvé však v měsíci, ve kterém byla Služba předána Objednateli postupem dle čl. 1 tohoto Katalogového listu, a to vždy na základě faktury vystavené Poskytovatelem. Smluvní strany se dohodly, že v případě, že Služba nebude poskytována po celý kalendářní měsíc, (tj. v případě, když bude s poskytováním Služby započato v průběhu kalendářního měsíce, případně bude poskytování Služby ukončeno v průběhu kalendářního měsíce), se měsíční cena za Službu dle tohoto odstavce poměrně krátí, a to s přesností na celé dny poskytování Služby a Poskytovateli náleží alikvotní část měsíční ceny za Službu dle tohoto odstavce.

6.8 Jednorázové ceny za změny Služby

6.8.1 Cena změny Služby dle Dodatku č. 7

Cena změny konfigurace Služby dle pododst. 3.1.1 tohoto Katalogového listu je uvedena v následující tabulce:

ID	Popis	Jednorázová Cena v Kč		
		bez DPH	DPH	s DPH
01	Změna konfigurace dle dodatku č. 7	18 106,00	3 802,26	21 908,26

Objednatel uhradí cenu Služby v rámci platby za poskytnutou Službu v měsíci, ve kterém byla příprava a podpora při poskytování Služby předána Objednateli, a to na základě faktury vystavené Poskytovatelem.

6.8.2 Cena změny Služby dle Dodatku č. 15

Cena přípravy Služby dle pododst. 3.4 a 3.5 tohoto Katalogového listu je uvedena v následující tabulce:

ID	Popis	Jednorázová Cena v Kč		
		bez DPH	DPH	s DPH
01	Změna dle dodatku č. 15	495 328,00	104 018,88	599 346,88

Objednatel uhradí cenu Služby v rámci platby za poskytnutou Službu v měsíci, ve kterém byla příprava a podpora při poskytování Služby předána Objednateli, a to na základě faktury vystavené Poskytovatelem.

6.8.3 Cena změny Služby dle Dodatku č. 16

Cena změny konfigurace Služby dle pododst. 3.3 tohoto Katalogového listu je uvedena v následující tabulce:

ID	Popis	Jednorázová Cena v Kč		
		bez DPH	DPH	s DPH
01	Změna konfigurace Služby dle dodatku č. 16	108 822,00	22 852,62	131 674,62

Objednatel uhradí cenu za změnu Služby v rámci platby za poskytnutou Službu v měsíci, ve kterém byla příprava a podpora při poskytování Služby předána Objednateli, a to na základě faktury vystavené Poskytovatelem.

6.8.4 Cena změny Služby dle Dodatku č. 17

Cena změny Služby dle změnového požadavku v souladu s čl. 3 Přílohy č.2 Smlouvy je uvedena v následující tabulce:

ID	Popis	Jednorázová Cena v Kč		
		bez DPH	DPH	s DPH
01	Změna konfigurace Služby dle dodatku č. 17	527 062,50	110 683,13	637 745,63

Objednatel uhradí cenu za změnu Služby v rámci platby za poskytnutou Službu v měsíci, ve kterém byla příprava a podpora při poskytování Služby předána Objednateli, a to na základě faktury vystavené Poskytovatelem.

6.8.5 Cena změny Služby dle Dodatku č. 19

Cena změny Služby dle změnového požadavku v souladu s čl. 3 Přílohy č. 2 Smlouvy je uvedena v následující tabulce:

ID	Popis	Jednorázová Cena v Kč		
		bez DPH	DPH	s DPH
01	Změna konfigurace Služby dle dodatku č. 19	563 905,00	118 420,05	682 325,05

Objednatel uhradí cenu za změnu Služby v rámci platby za poskytnutou Službu v měsíci, ve kterém byla příprava a podpora při poskytování Služby předána Objednateli, a to na základě faktury vystavené Poskytovatelem."

6.8.6 Cena změny Služby dle Dodatku č. 22

Cena změny Služby dle změnového požadavku v souladu s čl. 3 Přílohy č. 2 Smlouvy je uvedena v následující tabulce:

ID	Popis	Jednorázová Cena v Kč		
		bez DPH	DPH	s DPH
01	Změna konfigurace Služby dle dodatku č. 22 Příprava služby, dle ZP026 – Migrace FW soustavy	1 879 750,00	394 747,50	2 274 497,50

Objednatel uhradí cenu za změnu Služby v rámci platby za poskytnutou Službu v měsíci, ve kterém byla příprava a podpora při poskytování Služby předána Objednateli, a to na základě faktury vystavené Poskytovatelem.

6.8.7 Cena za předčasné ukončení služby dle Dodatku č. 22

V případě změny Smlouvy, v rámci které dojde k předčasnému ukončení Služby dle Dodatku č. 22 (ID 06 DC Firewall) a to bez ohledu na důvod ukončení, se z důvodu rozsáhlých finančních investic Poskytovatele na počátku poskytování Služby, které vynaložil za účelem řádného poskytování Služby Objednateli, smluvní strany dohodly na úhradě těchto investic v případě, že nebude uzavřena jiná písemná dohoda o způsobu využití nakoupených technologií určených pro poskytování Služby, která je předmětem Smlouvy, resp. tohoto Katalogového listu. Objednatel se zavazuje, že Poskytovateli v závislosti na časovém období, ve kterém dojde ke změně Smlouvy, na základě které dojde k předčasnému ukončení Služby, uhradí na pokrytí těchto investic částku stanovenou v níže uvedené tabulce (viz „Tabulka úhrad“). Objednatel s určenou výší těchto částek souhlasí. Určená částka bude fakturována Poskytovatelem Objednateli nejdéle do 30 dnů ode dne účinnosti předmětné změny Smlouvy.

Tabulka úhrad dle Dodatku č. 22:

Počet měsíců poskytování služby	Počet měsíců do konce služby	DC Firewall – exit
1	59	11 800 104,23
2	58	11 600 102,47
3	57	11 400 100,70
4	56	11 200 098,93
5	55	11 000 097,17
6	54	10 800 095,40
7	53	10 600 093,63
8	52	10 400 091,87
9	51	10 200 090,10
10	50	10 000 088,33
11	49	9 800 086,57
12	48	9 600 084,80
13	47	9 400 083,03
14	46	9 200 081,27
15	45	9 000 079,50
16	44	8 800 077,73
17	43	8 600 075,97
18	42	8 400 074,20
19	41	8 200 072,43
20	40	8 000 070,67
21	39	7 800 068,90
22	38	7 600 067,13
23	37	7 400 065,37
24	36	7 200 063,60
25	35	7 000 061,83

Počet měsíců poskytování služby	Počet měsíců do konce služby	DC Firewall – exit
26	34	6 800 060,07
27	33	6 600 058,30
28	32	6 400 056,53
29	31	6 200 054,77
30	30	6 000 053,00
31	29	5 800 051,23
32	28	5 600 049,47
33	27	5 400 047,70
34	26	5 200 045,93
35	25	5 000 044,17
36	24	4 800 042,40
37	23	4 600 040,63
38	22	4 400 038,87
39	21	4 200 037,10
40	20	4 000 035,33
41	19	3 800 033,57
42	18	3 600 031,80
43	17	3 400 030,03
44	16	3 200 028,27
45	15	3 000 026,50
46	14	2 800 024,73
47	13	2 600 022,97
48	12	2 400 021,20
49	11	2 200 019,43
50	10	2 000 017,67
51	9	1 800 015,90
52	8	1 600 014,13
53	7	1 400 012,37
54	6	1 200 010,60
55	5	1 000 008,83
56	4	800 007,07
57	3	600 005,30
58	2	400 003,53
59	1	200 001,77
60	0	0,00

6.8.8 Cena změny Služby dle Dodatku č. 23

Cena změny Služby dle změnového požadavku v souladu s čl. 3 Přílohy č. 2 Smlouvy je uvedena v následující tabulce:

ID	Popis	Jednorázová Cena v Kč		
		bez DPH	DPH	s DPH
01	Změna konfigurace Služby dle dodatku č. 23 Příprava proxy soustavy GFŘ, dle ZP021	159 200,00	33 432,00	192 632,00

Objednatel uhradí cenu za změnu Služby v rámci platby za poskytnutou Službu v měsíci, ve kterém byla příprava a podpora při poskytování Služby předána Objednateli, a to na základě faktury vystavené Poskytovatelem.

7 PLATEBNÍ PODMÍNKY

Platební podmínky pro úhradu ceny dle odst. 6. tohoto Katalogového listu jsou uvedeny v čl. 5 Smlouvy.

8 SMLUVNÍ POKUTY

Smluvní pokuta za nesplnění kvalitativních parametrů Služeb dle pododst. 4.1 tohoto Katalogového listu v daném kalendářním měsíci je stanovena tak, že pokud nemůže Objednatel využívat konkrétní Službu pro poruchu v infrastruktuře Poskytovatele, je oprávněn požadovat smluvní pokutu ve výši poměrné části její měsíční ceny bez DPH, a to za každé neposkytnutí této Služby, trvala-li porucha nepřetržitě více než 4 hodiny.

9 POŽADOVANÁ SOUČINNOST

Za účelem zajištění Služby poskytne Objednatel nezbytnou součinnost při:

- stanovení parametrů připojení infrastruktury Objednatele;
- stanovení termínů odstávek;
- využívání Service Desku za účelem zadání a řešení provozních požadavků a incidentů;
- požadavku na potřebnou součinnosti obou Smluvních stran, případně i jejich dodavatelů (třetích stran), jedna ze Smluvních stran požádá druhou Smluvní stranu o součinnost. Řízení součinností v rámci jednotlivých poskytovaných Služeb probíhá primárně prostřednictvím Service Desku nebo e-mailu.

10 PŘEDPOKLADY PRO ZAJIŠTĚNÍ POSKYTOVÁNÍ SLUŽBY

Komunikačním kanálem pro hlášení incidentů a požadavků určenými pracovníky GFŘ je Service Desk. Service Desk je dostupný v režimu 24x7. ServiceDesk je pracoviště SPCSS přijímající servisní hlášení přes webové rozhraní Service Desku, telefonicky nebo e- mailem.

- aplikace Service Desk – preferovaný způsob (servicedesk.spcss.cz)



Service Desk je standardním nástrojem a službou SPCSS pro poskytování podpory a řízení provozních procesů. Service Desk je využíván jako prostředek formalizovaného způsobu komunikace s uživateli a pracovníky podpory provozu GFŘ i třetích stran.

Service Desk bude využíván pro předávání informací o provozních incidentech a požadavcích a sledování postupu jejich řešení. Řešitelé incidentů a požadavků budou pracovat přímo v prostředí Service Desk. SPCSS je odpovědný za včasný záznam postupu řešení incidentů (v rozsahu jeho odpovědnosti) v Service Desku, v úrovni detailu dostatečné pro spolupráci ostatních účastníků provozu na jejich řešení a pro zpětný audit příčin incidentů a způsobu řešení.

Plnění smluvních SLA parametrů SPCSS podle tohoto Katalogového listu souvisejících s řešením incidentů bude vyhodnocováno na základě údajů zaznamenaných v Service Desku.

- Připojení infrastruktury Objednatele bude realizováno na základě technické dokumentace.
- Kontaktním bodem pro řešení problémů daňového portálu bude SŘA ADIS Objednatele.

KATALOGOVÝ LIST

GFŘ/016

Název služby:	ADIS ACCESS
----------------------	--------------------

1 OBDOBÍ POSKYTOVÁNÍ SLUŽBY

Služba GFŘ/016 **ADIS ACCESS** (v rámci tohoto Katalogového listu dále jen „Služba“) je poskytována od termínu milníku, který definuje její zahájení, do termínu ukončení jejího poskytování.

Název milníku	Termín splnění milníku
Zahájení poskytování Služby	od okamžiku schválení Akceptačního protokolu bez výhrad oběma smluvními stranami
Ukončení poskytování Služby	na dobu neurčitou

Hodnocení připravenosti Služby, tj. akceptaci schopnosti poskytovat Službu provede Objednatel na základě akceptačního řízení v rámci, kterého bude smluvními stranami sepsán akceptační protokol o připravenosti Služby (dále jen „Akceptační protokol“). Poskytovatel se zavazuje předložit Objednateli Akceptační protokol bezodkladně po ukončení splnění ověřovacích úkolů. Odpovědná osoba Objednatele za jednání věcná a technická se zavazuje Akceptační protokol neprodleně svým podpisem schválit, případně do něj uvést veškeré výhrady. Po odstranění všech případných výhrad smluvní strany podepíší nový Akceptační protokol bez výhrad.

2 REŽIM POSKYTOVÁNÍ SLUŽBY

Služba je poskytována v režimu, jak je uvedeno v tabulce níže:

Režim poskytování Služby	Doba poskytování
24 x 7 (Nepřetržitá provozní doba)	0:00-24:00

3 POPIS ROZSAHU SLUŽBY

Předmětem Služby podle tohoto Katalogového listu je poskytování níže uvedených zařízení formou dedikovaného hostingu v rámci již existující služby housing poskytované Poskytovatelem.

3.1 Předmět Služby ADIS ACCESS

Předmětem Služby ADIS ACCESS je poskytnutí dedikovaných LAN zřízení typu Fabric Extender (dále jen „FEX“), které jsou umístěny v rackových skříních GFŘ – konkrétně v DC Vápenka v datovém sále 204, kde jsou aktuálně umístěny ostatní racky GFŘ a v datovém sále B1.04 v DC Zeleneč. Služba obsahuje poskytnutí 8 kusů aktivních prvků Nexus N9K-C93180YC-FX3 a 4 kusů Nexus N9K-C93108TC-FX3P vč. servisní a technické podpory na dobu 5-ti let.

V následující tabulce je uveden kompletní seznam poskytovaných zařízení, které jsou součástí služby ADIS ACCESS, vč. kabelů a optických převodníků dle požadavku GFŘ:

Zařízení (dle značení výrobce)	Počet kusů
LAN zřízení typu Fabric Extender (FEX)	
Cisco Nexus N9K-C93180YC-FX3	8
Cisco Nexus N9K-C93108TC-FX3P	4
Kabeláž	
Kabel QSFP-100G-AOC15M	16
Kabel QSFP-4X10G-AOC3M	4
Optické transceivery	
SFP-10G-SR-S=	220
GLC-TE=	48
SFP-10G-SR-S=	18
GLC-TE=	4

Elektrická energie spotřebovaná k chodu zařízení bude započítávána ke spotřebě energie již pronajatých racků v Katalogovém listu GFŘ/001.

3.2 Technická podpora Služby

Po dobu poskytování služby bude SPCSS zajišťovat pro LAN zřízení typu Fabric Extender (Nexus N9K-C93180YC-FX3 a Nexus N9K-C93108TC-FX3P) technickou a servisní podporu pro řešení vzniklých problémů podle platných podmínek výrobce. V následující tabulce je uveden přehled technické podpory výrobce k dodávaným FEXům na dobu 60-ti měsíců:

Zařízení (dle značení výrobce)	Počet kusů
Cisco Nexus N9K – CON-SNT-N9KC93X3	8
Cisco Nexus N9K – CON-SNT-N9KC931	4

POZN. Předmětem technické podpory nejsou kabely a optické transceivery.

3.3 Příprava Služby

Součástí služby bude dodávka a montáž do rackových skříní GFŘ vč. fyzická instalace síťových prvků a jejich konfigurace. Dále bude součástí Služby příprava technologií, včetně

patch kabelů na datových sálech DC Vápenka a DC Zeleneč. Kabeláž bude instalována dle požadavku GŘ. Součástí přípravy je i zvýšená podpora po přepojení do nových FEXů.

3.4 Základní monitoring

Součástí služby je i základní monitoring environmentu poskytovaných zařízení v rámci provozního monitoringu SPCSS, který monitoruje pouze základní provozní dostupnost zařízení.

4 KVALITATIVNÍ PARAMETRY POSKYTOVANÉ SLUŽBY

Kvalitativní parametr poskytované Služby je uveden v tabulce v pododst. 4.1. tohoto Katalogového listu.

V případě jakýchkoli kvalitativních změn poskytované Služby bude dopad nebo stanovení parametrů Služby schváleno ve Změnovém řízení.

4.1 Reakční doba Služby

Doba reakce je počítána od zaevidování hlášení do aplikace Service Desk SPCSS (servicedesk.spcss.cz) (dále jen „Service Desk“).

Požadavek na reakční dobu Služby dle 3.1 tohoto Katalogového listu je uveden v následující tabulce:

Oblast Služby:	Maximální doba reakce na požadavek Objednatele v hodinách
ADIS ACCESS	4

4.2 Nedodržení kvalitativních parametrů Služby

V případě, že ze strany Poskytovatele dojde k nedodržení kvalitativních parametrů Služby a pokud se Poskytovatel s Objednatelem nedohodnou jinak, Objednateli vzniká právo na uplatnění smluvní pokuty.

Poskytovatel bude zproštěn povinnosti dodržet kvalitativní parametry Služby, pokud:

- k závadě dojde ze strany Objednatele mimo působnost Poskytovatele ;
- se vyskytnou okolnosti, které představují událost vyšší moci.

5 CENA SLUŽBY

5.1 Měsíční cena za Službu

Měsíční cena za Službu dle tohoto Katalogového listu je uvedena v následující tabulce:

ID	Služba /Oblast služby	Měsíční cena za Službu v Kč		
		bez DPH	DPH	s DPH
01	ADIS ACCESS	253 924,00	53 324,04	307 248,04

Objednatel hradí měsíční cenu za Službu dle tohoto odstavce měsíčně, a to vždy zpětně za každý kalendářní měsíc poskytování Služby, poprvé však v měsíci, ve kterém byla Služba předána Objednateli postupem dle čl. 1 tohoto Katalogového listu, a to vždy na základě faktury vystavené Poskytovatelem. Smluvní strany se dohodly, že v případě, že Služba nebude poskytována po celý kalendářní měsíc, (tj. v případě, když bude s poskytováním Služby započato v průběhu kalendářního měsíce, případně bude poskytování Služby ukončeno v průběhu kalendářního měsíce), se měsíční cena za Službu dle tohoto odstavce poměrně krátí, a to přesností na celé dny poskytování Služby a Poskytovateli náleží alikvotní část měsíční ceny za Službu dle tohoto odstavce.

5.2 Jednorázová cena za Službu

5.2.1 Cena za přípravu Služby

Jednorázová cena za přípravu Služby dle tohoto Katalogového listu je uvedena v následující tabulce:

ID	Popis	Jednorázová cena za Službu v Kč		
		bez DPH	DPH	s DPH
01	Příprava Služby	420 940,00	88 397,40	509 337,40

Objednatel uhradí cenu Služby v rámci platby za poskytnutou Službu v měsíci, ve kterém byla příprava a podpora při poskytování Služby předána Objednateli, a to na základě faktury vystavené Poskytovatelem.

6 PLATEBNÍ PODMÍNKY

Platební podmínky pro úhradu ceny dle čl. 5 tohoto Katalogového listu se řídí ustanovením čl. 5 Smlouvy.

7 SMLUVNÍ POKUTY

Smluvní pokuta za nesplnění kvalitativních parametrů Služby dle pododst. 4.1 tohoto Katalogového listu v daném kalendářním měsíci je stanovena takto, v případě, že

Poskytovatel nesplní parametr Maximální doba reakce na požadavek Objednatele Služby, je Objednatel oprávněn požadovat smluvní pokutu ve výši 1 000 Kč (slovy: tisíc korun českých) jednorázově za každý požadavek, u kterého došlo k prodlení.

8 POŽADOVANÁ SOUČINNOST

Za účelem zajištění Služby poskytne Objednatel nezbytnou součinnost při:

- předání seznamu určených osob pro plnění Služby Poskytovateli do 5ti dnů od zahájení poskytování Služby. Objednatel je povinen každou změnu určených osob prokazatelně ohlásit Poskytovateli. Požadavky v rámci Služby jsou Objednatelem zadávány pomocí Service Desku dle seznamu určených osob;
- při specifikaci závady nebo řešení provozních problémů v případě reklamace zařízení u dodavatele Poskytovatele;
- využívání Service Desku za účelem zadání a řešení provozních požadavků a incidentů;
- schvalování termínů přepojení LAN zařízení dle časových možností GFŘ;
- při testování po přepojení.

V případě řešení problémů na HW a SW poskytne GFŘ technický popis problému a na základě tohoto popisu SPCSS zažádá u výrobce o vyřešení problému.

V případě potřeby fyzické součinnosti ze strany SPCSS pro řešení požadavků GFŘ, je GFŘ povinno toto oznámit minimálně 5 pracovních dnů dopředu. Netýká se řešení havarijních situací s HW a SW, které jsou řešeny podle podmínek SLA.

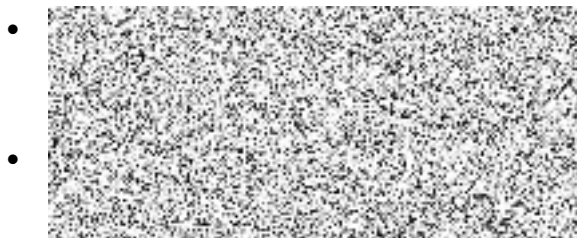
9 PŘEDPOKLADY PRO ZAJIŠTĚNÍ POSKYTOVÁNÍ SLUŽBY

Bude naplněna požadovaná součinnost z čl. 8.

Komunikačním kanálem pro hlášení incidentů a požadavků určenými pracovníky Objednatele je Service Desk. Service Desk je dostupný v režimu 24x7.

Service Desk je pracoviště Poskytovatele přijímající servisní hlášení od určených osob Objednatele přes webové rozhraní Service Desku, telefonicky nebo e-mailem.

- aplikace Service Desk – preferovaný způsob (servicedesk.spcss.cz)



Service Desk je standardním nástrojem a službou SPCSS pro poskytování podpory a řízení provozních procesů. Service Desk je využíván jako prostředek formalizovaného způsobu komunikace s uživateli a pracovníky podpory provozu GFŘ i třetích stran.

Service Desk bude využíván pro předávání informací o provozních incidentech a požadavcích a sledování postupu jejich řešení. Řešitelé incidentů a požadavků budou pracovat přímo v prostředí Service Desk. SPCSS je odpovědný za včasný záznam postupu řešení incidentů (v rozsahu jeho odpovědnosti) v Service Desku, v úrovni detailu dostatečné pro spolupráci ostatních účastníků provozu na jejich řešení a pro zpětný audit příčin incidentů a způsobu řešení.

Plnění smluvních SLA parametrů SPCSS podle tohoto Katalogového listu souvisejících s řešením incidentů bude vyhodnocováno na základě údajů zaznamenaných v Service Desku.

Předpoklady a podmínky pro vstup do datových center SPCSS jsou uvedeny v Autorizačním seznamu.

První úroveň podpory (Level 1, L1, někdy také nazýván "First line" nebo "Front end support") zajišťuje přímou komunikaci s Objednatelem a uživateli (v definovaném rozsahu), převzetí informací, evidenci požadavků a incidentů v podpůrných nástrojích a prvotní analýzu požadavku nebo incidentu. V rámci provozních služeb SPCSS je tato úroveň podpory interně realizována prostřednictvím ServiceDesku.

10 EXIT PLÁN

V případě ukončení Služby před uplynutím 60 měsíců od zahájení poskytování Služby, a to bez ohledu na důvod ukončení, se z důvodu rozsáhlých finančních investic Poskytovatele na počátku smluvního období, které vynaložil za účelem řádného poskytování Služby Objednateli, Smluvní strany dohodly na úhradě těchto investic, a to v případě, že nebude mezi Smluvními stranami uzavřena jiná písemná dohoda. Pro vyloučení pochybností se Smluvní strany dohodly, že úhrada za předčasné ukončení Služby má povahu smluvní sankce.

Tabulka úhrad k termínu účinnosti výpovědi tohoto katalogového listu:

Počet měsíců poskytování služby	Počet měsíců do konce služby	ADIS ACCESS KL GFŘ/016
1	59	9 185 723,77
2	58	9 030 033,53
3	57	8 874 343,30
4	56	8 718 653,07
5	55	8 562 962,83
6	54	8 407 272,60
7	53	8 251 582,37
8	52	8 095 892,13
9	51	7 940 201,90
10	50	7 784 511,67
11	49	7 628 821,43
12	48	7 473 131,20

Počet měsíců poskytování služby	Počet měsíců do konce služby	ADIS ACCESS KL GFŘ/016
13	47	7 317 440,97
14	46	7 161 750,73
15	45	7 006 060,50
16	44	6 850 370,27
17	43	6 694 680,03
18	42	6 538 989,80
19	41	6 383 299,57
20	40	6 227 609,33
21	39	6 071 919,10
22	38	5 916 228,87
23	37	5 760 538,63
24	36	5 604 848,40
25	35	5 449 158,17
26	34	5 293 467,93
27	33	5 137 777,70
28	32	4 982 087,47
29	31	4 826 397,23
30	30	4 670 707,00
31	29	4 515 016,77
32	28	4 359 326,53
33	27	4 203 636,30
34	26	4 047 946,07
35	25	3 892 255,83
36	24	3 736 565,60
37	23	3 580 875,37
38	22	3 425 185,13
39	21	3 269 494,90
40	20	3 113 804,67
41	19	2 958 114,43
42	18	2 802 424,20
43	17	2 646 733,97
44	16	2 491 043,73
45	15	2 335 353,50
46	14	2 179 663,27
47	13	2 023 973,03
48	12	1 868 282,80
49	11	1 712 592,57
50	10	1 556 902,33
51	9	1 401 212,10
52	8	1 245 521,87
53	7	1 089 831,63

Počet měsíců poskytování služby	Počet měsíců do konce služby	ADIS ACCESS KL GFŘ/016
54	6	934 141,40
55	5	778 451,17
56	4	622 760,93
57	3	467 070,70
58	2	311 380,47
59	1	155 690,23
60	0	0,00

Podmínky využití poskytnutých informací	
<p>Využití poskytnutých informací probíhá v souladu s metodikou Traffic Light Protocol (dostupná na webových stránkách https://www.first.org/tlp/). Informace je označena příznakem, který stanoví podmínky použití informace. Jsou stanoveny následující příznaky s uvedením charakteru informace a podmínkami jejich použití:</p>	
Štítek	Podmínky použití
TLP: RED	Informace není určena pro jiné než určené osoby (určuje původce); poskytnutí informace dalším subjektům ze strany příjemce lze učinit pouze s předchozím souhlasem původce informace.
TLP: AMBER	Informaci je možné sdílet pouze s omezeným okruhem osob (určuje původce); příjemci mohou sdílet tyto informace pouze s členy své organizace a s dodavateli nebo zákazníky, kteří nezbytně potřebují tyto informace znát, aby se chránili nebo zabránili vzniku další škody; původce informace může rozsah sdílení dále omezit.
TLP: GREEN	Informace je určena k omezenému zveřejnění; omezeno na komunitu (organizace příjemce a další partnerské subjekty příjemce informace), avšak nikoliv s využitím veřejně dostupných komunikačních kanálů; příjemce nesmí informaci šířit mimo určenou komunitu (určuje původce).
TLP: WHITE	Zveřejnění informace není omezeno; tímto ustanovením není dotčeno omezení na základě práva duševního vlastnictví původce a/nebo příjemce či třetích stran.

KATALOGOVÝ LIST

GFŘ/017

Název Služby	Servery Ataccama
---------------------	-------------------------

1 OBDOBÍ POSKYTOVÁNÍ SLUŽBY

Služba GFŘ/017 Servery Ataccama (dále v tomto katalogovém listu jen Služba) je poskytována od termínu milníku, který definuje její zahájení, do termínu ukončení poskytování Služby.

Název milníku	Termín splnění milníku
Zahájení poskytování Služby	od okamžiku schválení Akceptačního protokolu bez výhrad oběma smluvními stranami
Ukončení poskytování Služby	na dobu neurčitou

Hodnocení připravenosti Služby, tj. akceptaci schopnosti poskytovat Službu provede Objednatel na základě akceptačního řízení v rámci, kterého bude smluvními stranami sepsán akceptační protokol o připravenosti Služby (dále jen „Akceptační protokol“). Poskytovatel se zavazuje předložit Objednateli Akceptační protokol bezodkladně po ukončení splnění ověřovacích úkolů. Odpovědná osoba Objednatele za jednání věcná a technická se zavazuje Akceptační protokol neprodleně svým podpisem schválit, případně do něj uvést veškeré výhrady. Po odstranění všech případných výhrad smluvní strany podepíší nový Akceptační protokol bez výhrad

2 REŽIM POSKYTOVÁNÍ SLUŽBY

Služba bude poskytována v režimu 7×24 hodin. Celková doba je rozdělena na dvě části, běžnou provozní dobu a rozšířenou provozní dobu.

Režim poskytování služby	Doba poskytování
Běžná provozní doba	Pracovní dny 06:00 – 20:00 hod
Rozšířená provozní doba	Pracovní dny 20:00 – 06:00 hod a mimo pracovní dny

3 POPIS ROZSAHU SLUŽBY

Předmětem Služby, dle tohoto Katalogového listu, je poskytování výpočetního výkonu a správy OS formou hostingu na sdílené infrastruktuře SPCSS infrastruktura.

3.1 Popis Služby

Předmětem Služby je poskytování výpočetního výkonu ze sdílené infrastruktury SPCSS. Poskytování je realizováno prostřednictvím alokace zdrojů a kapacity výpočetního výkonu v prostředí sdílené virtualizované infrastruktury VMware SPCSS. Služba se skládá z následujících částí:

- Poskytování požadované kapacity výpočetního výkonu pro virtualizované servery Linux v prostředí virtualizované infrastruktury VMware SPCSS formou standardních BB x86 1:2 – virtualizovaný výpočetní výkon x86 1 vCPU : 2 GB vRAM. Tato služba zahrnuje tyto činnosti:
 - prvotní zajištění a instalaci virtualizovaného výpočetního systému;
 - správu a údržbu HW a virtualizačního SW;
 - proaktivní monitoring HW a virtualizačního SW a řešení incidentů;
 - preventivní systémovou údržbu;
 - správu připojení do LAN/SAN.
- Poskytování kapacit diskového prostoru STOR1, které zahrnuje následující činnosti:
 - využívání HW a SW centrálních diskových systémů;
 - SAN Storage;
 - správu a údržbu HW;
 - proaktivní monitoring HW a SW svázaného s HW, včetně řešení incidentů.
- Správa operačního systému Linux na poskytovaných serverech, která je složena z následujících činností:
 - Instalace verzí/patchů OS dle jejich kritičnosti;
 - Instalace kritických oprav OS;
 - Změny konfigurací OS;
 - Vyhodnocování výstupů z monitoringu a reportování výkonů a zatížení (expertní konzultační práce nad výstupy, které jsou součástí běžného provozu);
 - Správa účtů v OS.
- Přiřazená kapacita síťové konektivity v rámci sdílené zabezpečené infrastruktury SPCSS;

- Provozní IT monitoring serverů pro systém Ataccama realizovaný podle standardních služeb SPCSS (vzhledem k aktuálním technickým podmínkám a používané verze OS pomocí SNMP protokolu);
- Pravidelné měsíční vykazování a administrativa.

V následující tabulce je uvedena konfigurace virtuální HW infrastruktury provozované v rámci Služby:

Službě přiřazené HW virtualizované prostředky	Počet ks/ kapacita
MDM Server (CPU 4 Core, RAM 64 GB; HDD 750 GB SSD; HDD 1000 GB; OS - RedHat8)	
Linux VM, 32 x Building block BB VM L 1:2	1
STOR1, virtualizované uložení, kapacita v TB	1,75
Dependencies Server (CPU 4 Core, RAM 8 GB; HDD 1000 GB; OS - RedHat8)	
Linux VM, 4 x Building block BB VM L 1:2	1
STOR1, virtualizované uložení, kapacita v TB	1

POZN. Součástí Služby není servisní podpora SW systému Ataccama, poskytnutí jakýchkoliv licencí (s výjimkou licencí OS RedHat8), podlicencí ani sekundárních podlicencí.

3.2 Příprava Služby

Příprava Služby se skládá z následujících činností:

- Instalace a ukončení OS RedHat8 na serverech pro systém Ataccama;
- Konfigurační práce v síťové vrstvě
 - Přidělení IP adres připraveným serverům z adresního rozsahu GFŘ – zajišťuje GFŘ;
 - Konfigurace nové VLAN dedikované pro dotčené servery Ataccama;
 - Zařazení této VLAN to stejného trunku jako VLAN služby Proxy (komunikace tak bude zajištěná napřímo);
 - Pro přístup administrátorů SPCSS bude potřeba zajistit přístup na administrační porty (SSH) z administrátorské VLAN (jednosměrná komunikace) kterou používají výhradně administrátoři SPCSS;
 - Zajištění obousměrné komunikace pro provozní monitoring SPCSS přes porty 48000 – 48020 / TCP.

4 KVALITATIVNÍ PARAMETRY POSKYTOVANÉ SLUŽBY

V případě jakýchkoli kvalitativních změn poskytované Služby bude dopad nebo stanovení parametrů Služby schváleno ve Změnovém řízení.

4.1 Dostupnost Služby

Požadavek na dostupnost Služby ve sledovaném období je uveden v následující tabulce:

Dostupnost Služby v běžné provozní době v %	Dostupnost Služby V rozšířené provozní době v %
99,5	98

Nedostupnost služby způsobená hardwarovou nebo jinou technickou závadou infrastruktury poskytované formou služby pro provoz systému Ataccama (dále jen „aplikace“) se počítá od okamžiku zahájení nedostupnosti infrastruktury pro aplikaci do okamžiku odstranění této závady. V případě, že není možné prokazatelně zjistit okamžik zahájení nedostupnosti infrastruktury pro aplikaci, počítá se nedostupnost služby od doby jejího nahlášení do Service Desku SPCSS.

Za nahlášení nedostupnosti služby se považuje založení odpovídajícího servisního hlášení v aplikaci Service Desk SPCSS (servicedesk.spcss.cz).

Dostupnost Služby se vypočítá podle následujícího vzorce:

$$D = 100 \cdot \frac{T - N}{T}$$

kde

- D je dostupnost [%] v daném období
- T vyjadřuje fond provozní doby Služby v daném období
- N vyjadřuje dobu v daném období, kdy byla Služba nedostupná. Do doby nedostupnosti se nezapočítávají pravidelné odstávky a schválené mimořádné odstávky.

- Dostupnost je měřena ročně, a to od 00:00 hod. 1. 1. do 24:00 hod. 31. 12. každého kalendářního roku. Na počátku každého kalendářního roku Poskytovatel vypočítá maximální možné trvání nedostupnosti Služby pro dané období podle uvedených procentuálních hodnot požadované roční dostupnosti.
- Nedostupnost Služby v době schválených plánovaných a mimořádných odstávek se nezapočítává do celkové roční nedostupnosti Služby. Všechny tyto odstávky budou plánovány a následně odsouhlaseny Objednatelem.

- Do doby nedostupnosti se započítávají všechny doby trvání kritických závad včetně neplánovaných odstávek. Pokud byl incident způsoben prokazatelně mimo zodpovědnost Poskytovatele, do doby nedostupnosti se nezapočítává.
- Plánované odstávky jsou, pokud možno, soustředěny do servisních oken, která jsou každý čtvrtek v čase 19:00 až 24:00. Ve výjimečných případech jsou odstávky Služby oznamovány i mimo tato servisní okna. Ovlivnění chodu Služby ze strany Objednatele se nezapočítává do nedostupnosti Služby.

4.2 Reakční doby Služby

Doba reakce úrovně L1 je počítána od zaevidování hlášení do aplikace Service Desk SPCSS (servicedesk.spcss.cz) (dále jen „Service Desk“) dále . Podpora L1 musí do doby uvedené v tabulce níže přijmout v aplikaci Service Desk hlášení k řešení.

Reakční doby Služby v běžné provozní době v hodinách podle tohoto Katalogového listu jsou uvedeny v následující tabulce:

Reakční doba v běžné provozní době v hodinách		
Kritická závada	Hlavní závada	Vedlejší závada
1	1	3

Poskytovatel je povinen závadu vyřešit v co nejkratším možném termínu, případně v termínu dle dohody s Objednatelem. Závada se považuje za vyřešenou jejím úplným vyřešením nebo alespoň uvedením do stavu Vedlejší závada (v případě závady Kritické nebo Hlavní), nedohodnou-li se smluvní strany jinak.

4.3 Kategorizace závad

Kritická	Služba není použitelná ve svých základních a klíčových funkcích, a přitom tato funkční závada znemožňuje jeho užívání většině nebo všem jejím uživatelům. Tento stav kritickým způsobem ohrožuje běžný provoz Objednatele v jeho klíčových procesech a aktivitách, případně způsobuje větší finanční nebo jiné kritické škody, a při tom neexistuje náhradní způsob zajištění poskytování služeb tohoto systému.
Hlavní	Služba je ve svých funkcích degradována tak, že tento stav zásadně omezuje běžný provoz Objednatele.
Vedlejší	Ostatní závady, které nespádají do závady Kritická nebo Hlavní.

4.4 Nedodržení kvalitativních parametrů Služby

V případě, že ze strany SPCSS dojde k nedodržení kvalitativních parametrů Služby a pokud se SPCSS se GFŘ nedohodnou jinak, GFŘ vzniká právo na uplatnění smluvní pokuty.

SPCSS bude zproštěn povinnosti dodržet kvalitativní parametry Služby, pokud:

- k nedostupnosti nebo závadě dojde ze strany Objednatele mimo působnost Poskytovatele;
- k nedostupnosti nebo závadě dojde mimo infrastrukturu Poskytovatele
- se vyskytnou okolnosti, které představují událost vyšší moci.

5 CENA SLUŽBY

5.1 Měsíční cena za Službu

Měsíční cena za Službu dle tohoto Katalogového listu je uvedena v následující tabulce:

Služba / Oblast služby	Měsíční cena za Službu v Kč		
	bez DPH	DPH	s DPH
Servery Ataccama	47 157,00	9 902,97	57 059,97
Celkem za měsíc	47 157,00	9 902,97	57 059,97

Příprava je zahrnuta do měsíční ceny služby.

Objednatel hradí měsíční cenu za Službu dle tohoto odstavce měsíčně, a to vždy zpětně za každý kalendářní měsíc poskytování Služby, poprvé však v měsíci, ve kterém byla Služba předána Objednateli postupem dle čl. 1 tohoto Katalogového listu, a to vždy na základě faktury vystavené Poskytovatelem. Smluvní strany se dohodly, že v případě, že Služba nebude poskytována po celý kalendářní měsíc, (tj. v případě, když bude s poskytováním Služby započato v průběhu kalendářního měsíce, případně bude poskytování Služby ukončeno v průběhu kalendářního měsíce), se měsíční cena za Službu dle tohoto odstavce poměrně krátí, a to přesností na celé dny poskytování Služby a Poskytovateli náleží alikvotní část měsíční ceny za Službu dle tohoto odstavce.

6 PLATEBNÍ PODMÍNKY

Platební podmínky pro úhradu ceny dle čl. 5 tohoto Katalogového listu se řídí ustanovením čl. 5 Smlouvy.

7 SMLUVNÍ POKUTY

Smluvní pokuta za nesplnění kvalitativních parametrů Služby dle pododst. 4.1 tohoto Katalogového listu v daném kalendářním měsíci je stanovena tak, že pokud nemůže Objednatel využívat konkrétní Službu z důvodu kritické závady v infrastruktuře Poskytovatele, je oprávněn požadovat smluvní pokutu ve výši poměrné části měsíční ceny bez DPH za období trvání kritické závady, trvala-li kritická závada nepřetržitě více než 12 hodin v rozšířené provozní době nebo 4 hodiny v běžné provozní době, a to za každé takové neposkytnutí této Služby.

8 POŽADOVANÁ SOUČINNOST

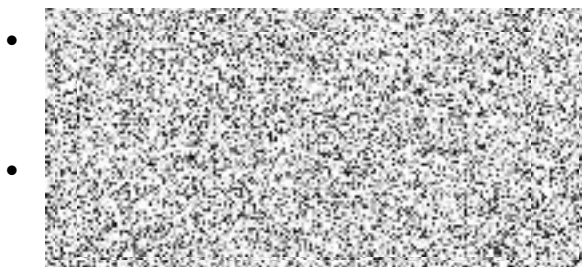
Za účelem zajištění Služby poskytne Objednatel nezbytnou součinnost při:

- předání seznamu určených osob pro plnění Služby Poskytovateli do 5ti dnů od zahájení poskytování Služby. Objednatel je povinen každou změnu určených osob prokazatelně ohlásit Poskytovateli. Požadavky v rámci Služby jsou Objednatelem zadávány pomocí Service Desku dle seznamu určených osob;
- definování síťových parametrů serverů (IP, DNS, NTP);
- přípravě síťového propojení;
- zajištění součinnosti dodavatele systému Ataccama pro detailní požadavky na OS;
- zajištění a nasazení certifikátů nezbytných pro provoz systému Ataccama;
- zajištění všech nezbytných licencí potřebných pro provoz systému Ataccama;
- migrace systému Ataccama na nové servery vč. testování.

9 PŘEDPOKLADY PRO ZAJIŠTĚNÍ POSKYTOVÁNÍ SLUŽBY

Komunikačním kanálem pro hlášení incidentů a požadavků určenými pracovníky GFŘ je Service Desk. Service Desk je dostupný v režimu 24x7. ServiceDesk je pracoviště SPCSS přijímající servisní hlášení přes webové rozhraní Service Desku, telefonicky nebo e- mailem.

- aplikace Service Desk – preferovaný způsob (servicedesk.spcss.cz)



Service Desk je standardním nástrojem a službou SPCSS pro poskytování podpory a řízení provozních procesů. Service Desk je využíván jako prostředek formalizovaného způsobu komunikace s uživateli a pracovníky podpory provozu GFŘ i třetích stran.

Service Desk bude využíván pro předávání informací o provozních incidentech a požadavcích a sledování postupu jejich řešení. Řešitelé incidentů a požadavků budou pracovat přímo v prostředí Service Desk. SPCSS je odpovědný za včasný záznam postupu řešení incidentů (v rozsahu jeho odpovědnosti) v Service Desku, v úrovni detailu dostatečné pro spolupráci ostatních účastníků provozu na jejich řešení a pro zpětný audit příčin incidentů a způsobu řešení.

Plnění smluvních SLA parametrů SPCSS podle tohoto Katalogového listu souvisejících s řešením incidentů bude vyhodnocováno na základě údajů zaznamenaných v Service Desku.

Předpoklady a podmínky pro vstup do datových center SPCSS jsou uvedeny v Autorizačním seznamu.

První úroveň podpory (Level 1, L1, někdy také nazýván "First line" nebo "Front end support") zajišťuje přímou komunikaci s Objednatelem a uživateli (v definovaném rozsahu), převzetí informací, evidenci požadavků a incidentů v podpůrných nástrojích a prvotní analýzu požadavku nebo incidentu. V rámci provozních služeb SPCSS je tato úroveň podpory interně realizována prostřednictvím ServiceDesku.

Podmínky využití poskytnutých informací	
<p>Využití poskytnutých informací probíhá v souladu s metodikou Traffic Light Protocol (dostupná na webových stránkách https://www.first.org/tlp/). Informace je označena příznakem, který stanoví podmínky použití informace. Jsou stanoveny následující příznaky s uvedením charakteru informace a podmínkami jejich použití:</p>	
Štítek	Podmínky použití
TLP: RED	Informace není určena pro jiné než určené osoby (určuje původce); poskytnutí informace dalším subjektům ze strany příjemce lze učinit pouze s předchozím souhlasem původce informace.
TLP: AMBER	Informaci je možné sdílet pouze s omezeným okruhem osob (určuje původce); příjemci mohou sdílet tyto informace pouze s členy své organizace a s dodavateli nebo zákazníky, kteří nezbytně potřebují tyto informace znát, aby se chránili nebo zabránili vzniku další škody; původce informace může rozsah sdílení dále omezit.
TLP: GREEN	Informace je určena k omezenému zveřejnění; omezeno na komunitu (organizace příjemce a další partnerské subjekty příjemce informace), avšak nikoliv s využitím veřejně dostupných komunikačních kanálů; příjemce nesmí informaci šířit mimo určenou komunitu (určuje původce).
TLP: WHITE	Zveřejnění informace není omezeno; tímto ustanovením není dotčeno omezení na základě práva duševního vlastnictví původce a/nebo příjemce či třetích stran.

SMLOUVA O POSKYTOVÁNÍ SLUŽEB NÁRODNÍHO DATOVÉHO CENTRA

evidovaná u Objednatele pod č.

evidovaná u Poskytovatele pod č. 177/2013/HM

uzavřená podle § 269 odst. 2 zákona č. 513/1991 Sb., obchodní zákoník,

(dále jen „Smlouva“)

SMLUVNÍ STRANY

1. Česká republika – Generální finanční ředitelství

se sídlem Lazarská 15/7, 117 22 Praha 1

IČO: 72080043

DIČ: CZ72080043



ID DS: p9iwj4f

jejímž jménem jedná



ředitel Sekce informatiky

(dále také jako „**Objednatel**“ nebo „**GFŘ**“)

2. Státní pokladna Centrum sdílených služeb, s.p.

se sídlem Na Vápence 915/14, Žižkov, 130 00 Praha 3

zapsaná v obchodním rejstříku vedeném Městským soudem v Praze pod sp. zn. A 76922

zastoupený  1. zástupcem generálního ředitele

IČO: 03630919

DIČ: CZ03630919



ID DS: ag5uunk

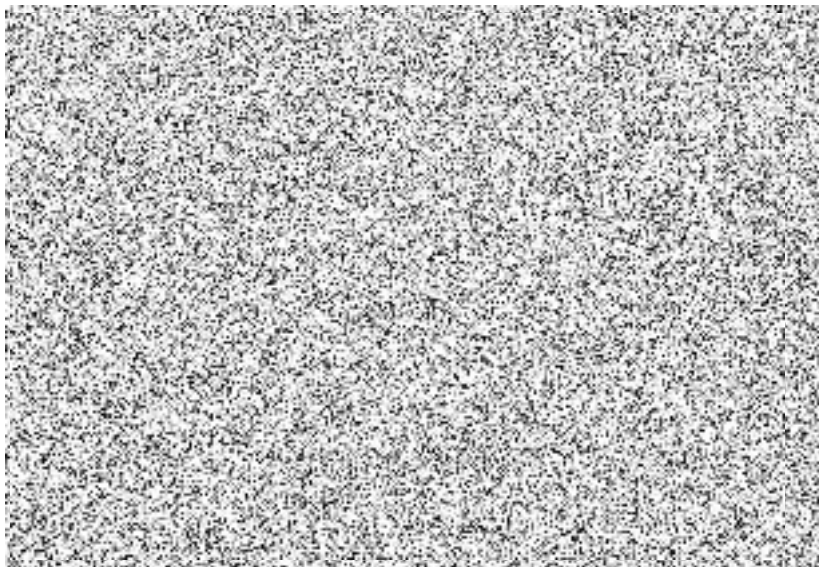
(dále také jako „**Poskytovatel**“ nebo „**SPCSS**“)

(dále také označování jednotlivě jako „**Smluvní strana**“ nebo společně jako „**Smluvní strany**“)

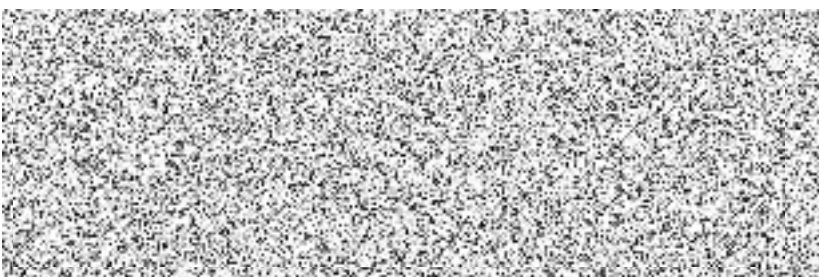
Odpovědné osoby za jednání věcná a technická:

za Objednatele:

Za Služby dle katalogových listů GFŘ/001 až GFŘ/004, *GFŘ/006 a GFŘ/007*, GFŘ/009, GFŘ/011 až GFŘ/017:



za Poskytovatele:



PREAMBULE

Tato Smlouva je uzavírána mimo režim zákona č. 137/2006 Sb., o veřejných zakázkách, ve znění pozdějších předpisů, a to na základě aplikace obecné výjimky z působnosti zákona o veřejných zakázkách, uvedené v ustanovení § 18 odst. 1 písm. e) tohoto zákona.

ČLÁNEK 1

DEFINICE ZKRATEK A POJMŮ

Definice zkratk

HW	hardwarové vybavení – výpočetní technika
SW	softwarové vybavení – programové vybavení
IS	informační systém/y
ICT	informační a komunikační technologie
NDC	Národní datové centrum
SLA	Service level agreement – dohoda o úrovni poskytované Služby

Definice pojmů

Národní datové centrum	Pro účely této Smlouvy objekt, ve kterém Poskytovatel provozuje HW, SW a infrastrukturu
Katalog služeb	Seznam Služeb, které Poskytovatel poskytuje Objednateli.
Katalogový list	Dokument, který stanovuje rozsah, režim a období poskytování příslušné Služby a kvalitativní parametry této Služby. Dokument rovněž obsahuje cenu příslušné Služby, platební podmínky, rozsah požadované součinnosti a sankce za nedodržení kvalitativních parametrů poskytované Služby.
Milník	Závazný časový termín, ve kterém je na sebe bezprostředně vázáno více událostí Projektu.
Porucha	Nedostupnost Služby, omezení, přerušení, změny nebo nepravdivost jejího poskytování nebo provozu, při němž jsou hodnoty parametrů služby nižší než povolené meze. Poruchou vzniklou na straně Objednatele se rozumí jakákoliv porucha v poskytování Služby, ke které došlo porušením povinností Objednatele stanovené smluvními dokumenty.
Projekt	Řízení přípravy a poskytování Služeb podle této Smlouvy.
Řídící komise	Vrcholný řídicí orgán Projektu, který rozhoduje o zásadních otázkách ovlivňujících směr a průběh realizace Projektu.
Služba/Služby	Uspokojování požadavků Objednatele souvisejících se zajištěním poskytování Služeb podle této Smlouvy. Každá Služba je popsána v samostatném Katalogovém listu.
Vedoucí Projektu	Odpovídá za řízení Projektu, kontroluje plnění harmonogramu a rozsahu Projektu a odpovídá za průběh Změnového řízení.
Změnové řízení	Proces určený k řízení změnových požadavků v rámci plnění předmětu Smlouvy
Autorizační seznam	Dokument, který obsahuje seznam osob s dlouhodobým oprávněním k samostatnému vstupu do NDC a jejich povinnosti a oprávnění.
Oprávněná osoba	Osoba uvedená v Autorizačním seznamu nebo projektových dokumentech, která má oprávnění k samostatnému vstupu do NDC.
Host	Osoba, která není uvedena v Autorizačním seznamu. Host může vstoupit do vyhrazených prostor NDC pouze v doprovodu Oprávněné osoby uvedené v Autorizačním seznamu.

ČLÁNEK 2

PŘEDMĚT SMLOUVY

- 2.1 Poskytovatel se touto Smlouvou zavazuje poskytovat Objednateli Služby uvedené v Katalogu služeb.
- 2.2 Specifikace každé poskytované Služby je uvedena v Katalogovém listu, který je součástí Katalogu služeb. Katalog služeb je **přílohou č. 1 Smlouvy**. Katalogový list obsahuje zejména popis rozsahu Služby, režim a období poskytování Služby a kvalitativní parametry poskytované Služby.
- 2.3 Katalog služeb obsahuje následující Katalogové listy, označené katalogovým číslem:

ID	Označení Katalogového listu	Katalogové číslo	Název Služby
001	GFŘ/001	1/001	Server Housing
002	GFŘ/002	1/002	Vzdálená servisní podpora
003	GFŘ/003	1/003	Trezorová archivace
004	GFŘ/004	1/004	Bezpečné připojení
005	GFŘ/005	1/005	Hosting
006	GFŘ/006	1/006	ICT Specialisté
007	GFŘ/007	1/007	WAN HUBy
008	GFŘ/008	1/008	Správa syslog serverů
009	GFŘ/009	1/009	DWDM
010	GFŘ/010	1/010	Hosting – Backendové servery pro weby FS
011	GFŘ/011	1/011	Zálohování ADIS
012	GFŘ/012	1/012	DC Core
013	GFŘ/013	1/013	Výpočetní výkon ADIS
014	GFŘ/014	1/014	VPN Koncentrátor
015	GFŘ/015	1/015	SAN switche ADIS
016	GFŘ/016	1/016	ADIS ACCESS
017	GFŘ/017	1/017	Servery Ataccama

- 2.4 Poskytovatel a Objednatel se zavazují realizovat změny Služeb uvedených v odst. 2.3 tohoto článku formou Změnového řízení. Předmětem Změnového řízení bude zejména:

- změna stávajícího rozsahu Služby;
- změna režimu a období poskytování Služby;
- změna kvalitativních parametrů poskytované Služby;
- zavedení nové Služby;
- ukončení poskytování Služby.

Postup Změnového řízení je popsán **v příloze č. 2 Smlouvy**.

- 2.5 Při stanovení parametrů této Smlouvy a při poskytování a čerpání Služeb budou obě smluvní strany postupovat v souladu s doporučeními zejména následujících norem:
- 2.5.1 ČSN ISO/IEC 20000-1 Informační technologie – Management služeb – Část 1: Specifikace: 2006,
- 2.5.2 ČSN ISO/IEC 20000-2 Informační technologie – Management služeb – Část 2: Soubor postupů: 2007,
- 2.5.3 ČSN ISO/IEC 27001- Informační technologie – Bezpečnostní techniky – Systémy managementu bezpečnosti informací – Požadavky: 2006.
- 2.6 Objednatel se touto Smlouvou zavazuje zaplatit Poskytovateli za poskytované Služby úplatu, a to ve výši a za podmínek stanovených Smlouvou.

ČLÁNEK 3 MÍSTO A DOBA PLNĚNÍ

- 3.1 Místem plnění jsou datová centra Poskyvatele na adresách: Na Vápence 915/14, Žižkov, 130 00 Praha 3 (dále jen „**NDC**“) a Čsl. armády 435, Zeleneč, okres Praha-východ (dále jen „**DCZ**“), nedohodnou-li se Smluvní strany písemně jinak.
- 3.2 Doba poskytování jednotlivých Služeb je uvedena v příslušných Katalogových listech a je následující:

ID	Označení Katalogového listu	Název Služby	Katalogové číslo	Termín zahájení poskytování Služby	Termín ukončení poskytování Služby
01	GFŘ/001	Server Housing	1/001	1. 1. 2014 (v případě pronájmu 2 uzamykatelných Racků šíře 800 mm včetně prostoru pro Rack s označením GFŘRNETa a GFŘRNETb od okamžiku schválení Akceptačního protokolu bez výhrad oběma smluvními stranami postupem dle Přílohy č. 1 Katalogové číslo: 1/001 Smlouvy)	na dobu neurčitou
02	GFŘ/002	Vzdálená servisní podpora	1/002	1. 1. 2014	na dobu neurčitou
03	GFŘ/003	Trezorová archivace	1/003	1. 1. 2014	na dobu neurčitou

ID	Označení Katalogového listu	Název Služby	Katalogové číslo	Termín zahájení poskytování Služby	Termín ukončení poskytování Služby
04	GFŘ/004	Bezpečné připojení	1/004	1. 1. 2014 (v případě části Služby uvedené v odst. 3.6 Přílohy č. 1 Katalogové číslo: 1/004 Smlouvy od okamžiku schválení Akceptačního protokolu bez výhrad oběma smluvními stranami postupem dle Přílohy č. 1 Katalogové číslo: 1/004 Smlouvy)	na dobu neurčitou
05	GFŘ/005	Hosting	1/005	od účinnosti dodatku smlouvy č. 11	na dobu neurčitou
06	GFŘ/006	ICT Specialisté	1/006	od účinnosti dodatku smlouvy č. 12	na dobu neurčitou
07	GFŘ/007	WAN HUBy	1/007	od okamžiku schválení Akceptačního protokolu bez výhrad oběma smluvními stranami postupem dle Přílohy č. 1 Katalogové číslo: 1/007 Smlouvy	60 měsíců od zahájení poskytování Služby
08	GFŘ/008	Správa syslog serverů	1/008	od účinnosti dodatku smlouvy č. 28	12 měsíců od zahájení poskytování Služby
09	GFŘ/009	DWDM	1/009	od okamžiku schválení Akceptačního protokolu bez výhrad oběma smluvními stranami postupem dle Přílohy č. 1 Katalogové číslo: 1/009 Smlouvy	na dobu neurčitou
10	GFŘ/010	Hosting – Backendové servery pro weby FS	1/010	od účinnosti dodatku smlouvy č. 21	na dobu neurčitou

ID	Označení Katalogového listu	Název Služby		Katalogové číslo	Termín zahájení poskytování Služby	Termín ukončení poskytování Služby
11	GFŘ/011	Zálohování ADIS		1/011	od okamžiku schválení Akceptačního protokolu bez výhrad oběma smluvními stranami postupem dle Přílohy č. 1 Katalogové číslo: 1/011 Smlouvy	na dobu neurčitou
12	GFŘ/012	DC Core		1/012	od okamžiku schválení Akceptačního protokolu bez výhrad oběma smluvními stranami postupem dle Přílohy č. 1 Katalogové číslo: 1/012 Smlouvy	na dobu neurčitou
13	GFŘ/013	Výpočetní výkon ADIS	Výpočetní výkon ADIS – dedikovaný	1/013	od okamžiku schválení Akceptačního protokolu bez výhrad oběma smluvními stranami postupem dle Přílohy č. 1 Katalogové číslo: 1/013 Smlouvy	na dobu neurčitou
			LPAR2RRD		od účinnosti dodatku č. 29	
14	GFŘ/014	VPN Koncentrátor		1/014	od okamžiku schválení Akceptačního protokolu bez výhrad oběma smluvními stranami postupem dle Přílohy č. 1 Katalogové číslo: 1/014 Smlouvy	60 měsíců od zahájení poskytování Služby
15	GFŘ/015	SAN switche ADIS		1/015	od okamžiku schválení Akceptačního protokolu bez výhrad oběma smluvními	na dobu neurčitou

ID	Označení Katalogového listu	Název Služby	Katalogové číslo	Termín zahájení poskytování Služby	Termín ukončení poskytování Služby
				stranami postupem dle Přílohy č. 1 Katalogové číslo: 1/015 Smlouvy	
16	GFŘ/016	ADIS ACCESS	1/016	od okamžiku schválení Akceptačního protokolu bez výhrad oběma smluvními stranami postupem dle Přílohy č. 1 Katalogové číslo: 1/016 Smlouvy	na dobu neurčitou
17	GFŘ/017	Servery Ataccama	1/017	od okamžiku schválení Akceptačního protokolu bez výhrad oběma smluvními stranami postupem dle Přílohy č. 1 Katalogové číslo: 1/017 Smlouvy	na dobu neurčitou

ČLÁNEK 4 CENA SLUŽEB

- 4.1 Cena za předmět plnění v rozsahu dle čl. 2 této Smlouvy, je stanovena dohodou smluvních stran podle ustanovení § 2 zákona č. 526/1990 Sb., o cenách, ve znění pozdějších předpisů.
- 4.2 Ceny za Služby hrazené od termínu zahájení poskytování Služby dle příslušných Katalogových listů jsou uvedeny v tabulce v pododst. 4.2.1, garantovaná cena rezervovaných prostorů dle Katalogového listu GFŘ/001 je uvedena v tabulce v pododst. 4.2.2:
- 4.2.1 Ceny za Služby hrazené od termínu zahájení poskytování Služby dle příslušných Katalogových listů:

	Označení katalog. listu	Název Služby	Jednotlivé oblasti Služby	Cena v Kč za jednotlivé oblasti Služby		
				Bez DPH	DPH	s DPH
			Cena za 1 měsíc poskytování Služby			
001	GFŘ/001	Server Housing	Pronájem 9 uzamykatelných Racků šíře 800 mm včetně prostoru pro Rack v NDC	186 844,94	39 237,44	226 082,38
			Pronájem 1 uzamykatelného	23 411,34	4 916,38	28 327,72

Označení katalog. listu	Název Služby	Jednotlivé oblasti Služby	Cena v Kč za jednotlivé oblasti Služby		
			Bez DPH	DPH	s DPH
		Racku šíře 800 mm včetně prostoru pro Rack v DCZ			
		Prostory pro umístění 6 Racků šíře 600 mm	142 131,58	29 847,63	171 979,21
		Prostory pro umístění 1 Racku šíře 600 mm (od účinnosti Dodatku č. 13 do 31. 12. 2019)	14 838,00	3 115,98	17 953,98
		Prostory pro umístění 8 Racků šíře 800 mm	156 035,66	32 767,49	188 803,15
		Podpora a dohled	75 490,40	15 852,98	91 343,38
		Zálohované napájení a chlazení	Cena za 1 kWh spotřebované elektrické energie		
			9,90	2,08	11,98
		Cena za přípravu a podporu při poskytování Služby			
		Dle Smlouvy	1 110 229,00	233 148,09	1 343 377,09
		Příprava a podpora při poskytování Služby dle Dodatku č. 1	116 687,00	24 504,27	141 191,27
		Příprava a podpora při poskytování Služby dle Dodatku č. 2	106 813,00	22 430,73	129 243,73
		Příprava a podpora při poskytování Služby dle Dodatku č. 6	157 749,00	33 127,29	190 876,29
		Příprava a podpora při poskytování Služby dle Dodatku č. 9	144 833,50	30 415,04	175 248,54
		Příprava a podpora při poskytování Služby dle Dodatku č. 10	550 358,00	115 575,18	665 933,18

	Označení katalog. listu	Název Služby	Jednotlivé oblasti Služby	Cena v Kč za jednotlivé oblasti Služby		
				Bez DPH	DPH	s DPH
			Příprava a podpora při poskytování Služby dle Dodatku č. 13	714 377,00	150 019,17	864 396,17
			Příprava a podpora při poskytování Služby dle Dodatku č. 23	50 000,00	10 500,00	60 500,00
002	GFŘ/002	Vzdálená servisní podpora	Cena za poskytování Služby v daném období			
			Cena za akceptovaný rozsah Služby dle jednotkových sazeb uvedených v KL GFŘ/002			
003	GFŘ/003	Trezorová archivace	Cena za 1 měsíc poskytování Služby			
			6 081,65	1 277,15	7 358,80	
004	GFŘ/004	Bezpečné připojení	Cena za 1 měsíc poskytování Služby			
			816 818,24	171 531,83	988 350,07	
			Změna konfigurace dle dodatku č. 7			
			18 106,00	3 802,26	21 908,26	
			Příprava Služby dle dodatku č. 15			
			495 328,00	104 018,88	599 346,88	
			Příprava Služby dle dodatku č. 16			
			108 822,00	22 852,62	131 674,62	
			Příprava Služby dle dodatku č. 17			
			527 062,50	110 683,13	637 745,63	
			Příprava Služby dle dodatku č. 19			
			563 905,00	118 420,05	682 325,05	
			Příprava Služby dle Dodatku č. 22			
			1 879 750,00	394 747,50	2 274 497,50	
Příprava Služby dle Dodatku č. 23						
159 200,00	33 432,00	192 632,00				
005	GFŘ/005	Hosting	Cena za 1 měsíc poskytování Služby			
			49 574,26	10 410,59	59 984,85	
006	GFŘ/006	ICT Specialisté	Cena za poskytování Služby v daném období			
			Cena za akceptovaný rozsah Služby dle jednotkových sazeb uvedených v KL GFŘ/006			
007	GFŘ/007	WAN HUBy	Cena za 1 měsíc poskytování Služby			
			114 845,63	24 117,58	138 963,21	

	Označení katalog. listu	Název Služby	Jednotlivé oblasti Služby	Cena v Kč za jednotlivé oblasti Služby		
				Bez DPH	DPH	s DPH
				Cena za přípravu Služby		
				400 910,00	84 191,10	485 101,10
008	GFŘ/008	Správa syslog serverů	Správa serverů	Cena za 1 měsíc poskytování Služby		
				79 924,29	16 784,10	96 708,39
			Rozvoj serverů	Cena za poskytování Služby v daném období, tj. v daném kalendářním měsíci		
				Cena za akceptovaný rozsah Služby dle jednotkových sazeb uvedených v KL GFŘ/008 v daném kalendářním měsíci		
009	GFŘ/009	DWDM	Datová konektivita	Cena za 1 měsíc poskytování Služby		
				32 288,00	6 780,48	39 068,48
			Připojení ENET	Cena za 1 měsíc poskytování Služby		
				15 006,00	3 151,26	18 157,26
			DWDM – aktivní prvky**	9 490,00	1 992,90	11 482,90
			Datové propojení GFŘ ADIS	127 300,00	26 733,00	154 033,00
			Datové propojení GFŘ WAN/MAN	23 700,00	4 977,00	28 677,00
			Celkem DWDM	Cena za 1 měsíc poskytování Služby		
				207 784,00	43 634,64	251 418,64
				Cena za přípravu služby dle dodatku č. 23		
	523 111,00	109 853,31	632 964,31			
010	GFŘ/010	Hosting – Backendové servery pro weby FS	Cena za 1 měsíc poskytování Služby			
			64 932,51	13 635,83	78 568,34	
			Cena za přípravu Služby			
	46 392,00	9 742,32	56 134,32			
011	GFŘ/011	Zálohování ADIS	Cena za 1 měsíc poskytování Služby			
			419 709,00	88 138,89	507 847,89	
			Cena za přípravu Služby			

	Označení katalog. listu	Název Služby	Jednotlivé oblasti Služby	Cena v Kč za jednotlivé oblasti Služby		
				Bez DPH	DPH	s DPH
				876 650,00	184 096,50	1 060 746,50
012	GFŘ/012	DC Core	DC Core 48	Cena za 1 měsíc poskytování Služby		
				109 093,00	22 909,53	132 002,53
			DC Core 24	Cena za 1 měsíc poskytování Služby		
				69 944,00	14 688,24	84 632,24
			Cena za přípravu Služby			
30 000,00	6 300,00	36 300,00				
013	GFŘ/013	Výpočetní výkon ADIS	Výpočetní výkon ADIS – dedikovaný	Cena za 1 měsíc poskytování Služby		
				1 200 969,00	252 203,49	1 453 172,49
			LPAR2RRD	Cena za přípravu Služby		
				1 181 650,00	248 146,50	1 429 796,50
				Cena za poskytování Služby v daném období, tj. po dobu účinnosti předmětné objednávky		
Jednorázová cena za rozsah Služby dle předmětné objednávky stanovená dle principu stanovení ceny uvedeného v odst. 5.3 KL GFŘ/0013						
014	GFŘ/014	VPN Koncentrátor	Cena za 1 měsíc poskytování Služby			
			54 396,00	11 423,16	65 819,16	
			Cena za přípravu Služby			
708 478,00	148 780,38	857 258,38				
015	GFŘ/015	SAN switche ADIS	Cena za 1 měsíc poskytování Služby			
			177 862,00	37 351,02	215 213,02	
			Cena za přípravu Služby			
683 250,00	143 482,50	826 732,50				
016	GFŘ/016	ADIS ACCESS	Cena za 1 měsíc poskytování služby			
			253 924,00	53 324,04	307 248,04	
			Cena za přípravu Služby			
420 940,00	88 397,40	509 337,40				
017	GFŘ/017	Servery Ataccama	Cena za 1 měsíc poskytování služby			
			47 157,00	9 902,97	57 059,97	

Objednatel uhradí cenu Služby v rámci platby za poskytnutou Službu v měsíci, ve kterém byla příprava a podpora při poskytování Služby předána Objednateli, a to na základě faktury vystavené Poskytovatelem.

Poskytovatel provádí měření zálohovaného napájení a chlazení odečtem stavu elektroměru nebo jiného ekvivalentního technického zařízení a pravidelně měsíčně fakturuje Objednateli.

Cena zálohovaného napájení a chlazení uvedená v tomto odstavci je cena pevná, platná do 31. 12. 2017. Ke změně této ceny může dojít až s účinností od 1. 1. 2018, a to formou změnového řízení a dále v případě stanoveném v pododst. 4.3.3 tohoto článku.

4.2.2 Garantovaná cena rezervovaných prostorů dle katalogového listu GFŘ/001:

ID	Označení Katalogového listu	Název Služby	Jednotlivé oblasti Služby	Měsíční cena v Kč za jednotlivé oblasti Služby		
				bez DPH	DPH	s DPH
1	GFŘ/001	Server Housing	Rezervace prostorů pro umístění 2 Racků šíře 800 mm	33 770,00	7 091,70	40 861,70

Poskytovatel garantuje výše uvedené ceny rezervovaných prostorů do 30. 6. 2015.

Ceny podle odst. 4.2 této Smlouvy jsou ceny nepřekročitelné, které lze změnit pouze v případě, že:

4.3.1 Objednatel bude požadovat některou ze změn uvedených v odst. 2.4 této Smlouvy,

4.3.2 dojde k naplnění podmínek uvedených v odst. 4.4 této Smlouvy,

4.3.3 dojde ke změnám právních předpisů upravujících výši DPH.

- 4.4 Ceny Služeb podle odst. 4.2 této Smlouvy po dobu trvání této Smlouvy Poskytovatel může zvýšit o procento odpovídající míře inflace podle oficiálních údajů Českého statistického úřadu. Míra inflace bude pro účely této Smlouvy vyjádřena přírůstkem průměrného ročního indexu spotřebitelských cen vyhlášeného Českým statistickým úřadem. Základem pro výpočet hodnoty navýšení bude výše ceny Služeb podle odst. 4.2 této Smlouvy ke dni 31. 12. předchozího kalendářního roku. Smluvní strany se dohodly, že pro tuto změnu nebude vyžadováno uzavření dodatku k této Smlouvě. Změna bude uskutečněna na základě písemného oznámení poskytovatele, které musí obsahovat informaci o cenách Služeb podle odst. 4.2 této Smlouvy ke dni 31. 12. předchozího kalendářního roku, výši inflace (procentuální i cenové vyjádření) a ceny Služeb podle odst. 4.2 této Smlouvy navýšené o inflaci, zaslaného na doručovací adresu uvedenou v záhlaví této Smlouvy. Navýšení cen je účinné od 1. dne kalendářního měsíce následujícího po doručení písemného oznámení poskytovatele dle předchozí věty. Uvedené ustanovení neplatí pro změnu ceny zálohovaného napájení a chlazení.
- 4.5 Pokud dojde ke změně cen Služeb dle odst. 4.2 této Smlouvy, předloží Poskytovatel návrh změny ceny formou Změnového řízení k odsouhlasení Objednateli. Změna cen Služeb bude upravena dodatkem k této Smlouvě.
- 4.6 Ceny uvedené v odst. 4.2 této Smlouvy jsou uvedeny jako ceny bez DPH a s DPH ve výši platné ke dni uzavření Smlouvy. Dojde-li ke změně sazby DPH, bude DPH účtována podle právních předpisů platných v době uskutečnění zdanitelného plnění. Takováto změna ceny není důvodem k uzavření dodatku ke Smlouvě.

ČLÁNEK 5 PLATEBNÍ PODMÍNKY

- 5.1 Platební podmínky pro úhradu Služeb podle odst. 2.3, pokud v jednotlivých Katalogových listech není uvedeno jinak, jsou následující:
- 5.1.1 datum uskutečnění zdanitelného plnění je stanoveno vždy na poslední kalendářní den měsíce, ve kterém Poskytovatel poskytoval Službu dle příslušného Katalogového listu;
- 5.1.2 právo vystavit daňový doklad (fakturu) za uskutečněné zdanitelné plnění vzniká Poskytovateli 1. (první) pracovní den měsíce následujícího po měsíci, ve kterém byla Služba dle příslušného Katalogového listu poskytnuta. Přílohou daňového dokladu (faktury) bude Záznam o poskytnutí Služby, jehož vzor je **přílohou č. 3 Smlouvy**.
- 5.1.3 Poskytovatel vystaví Objednateli daňový doklad (fakturu) vždy nejpozději 15. (patnáctý) kalendářní den v měsíci následujícím po měsíci, ve kterém byla Služba poskytnuta. Smluvní strany se dohodly, že v případě, kdy nebude příslušná Služba (která je poskytována na měsíční bázi) poskytována po celý kalendářní měsíc, se cena za danou Službu poměrně krátí, a to s přesností na celé dny trvání poskytování příslušné Služby.
- 5.2 Lhůta splatnosti řádně vystaveného daňového dokladu (faktury) činí 21 kalendářních dnů po jeho doručení Objednateli na adresu jeho sídla uvedenou v záhlaví této Smlouvy. V případě pochybností se daňový doklad (faktura) považuje za doručený 3. den po odeslání.
- 5.3 Daňový doklad (faktura) se považuje za uhrazený dnem připsání fakturované částky ve prospěch účtu Poskytovatele.

- 5.4 Daňový doklad (faktura) musí obsahovat veškeré údaje vyžadované příslušnými právními předpisy, zejména příslušnými ustanoveními zákona č.235/2004 Sb., o dani z přidané hodnoty, ve znění pozdějších předpisů a ustanovením § 13a obchodního zákoníku, ve znění pozdějších předpisů.
- 5.5 Objednatel může ve lhůtě splatnosti daňový doklad (fakturu) vrátit Poskytovateli, obsahuje-li:
- nesprávné nebo neúplné cenové údaje,
 - nesprávné nebo neúplné náležitosti podle odstavce 5.4 tohoto článku.
- V tomto případě je Objednatel povinen daňový doklad (fakturu) vrátit s uvedením důvodu vrácení. Tímto okamžikem se ruší lhůta splatnosti a nová 21 denní lhůta splatnosti začne běžet doručením daňového dokladu (faktury) nového nebo opraveného.
- 5.6 V případě, že Objednatel daňový doklad (fakturu) vrátí, přestože daňový doklad (faktura) byl vystaven řádně a předepsané náležitosti obsahuje, Poskytovatel daňový doklad (fakturu) neprodleně vrátí Objednateli, lhůta splatnosti se nepřerušuje a pokud Objednatel daňový doklad (fakturu) nezaplatí v původní lhůtě splatnosti, je v prodlení.

ČLÁNEK 6

SOUČINNOST A VZÁJEMNÁ KOMUNIKACE

- 6.1 Smluvní strany se zavazují vzájemně spolupracovat a poskytovat si součinnost nezbytnou pro řádné plnění předmětu Smlouvy. Smluvní strany jsou povinny informovat bezodkladně druhou smluvní stranu o veškerých skutečnostech, které jsou nebo mohou být důležité pro řádné plnění Smlouvy. Konkrétní požadavky na součinnost smluvních stran jsou specifikovány v jednotlivých Katalogových listech, které jsou nedílnou součástí Smlouvy.
- 6.2 V případě prokazatelného prodlení Objednatele s poskytnutím součinnosti není Poskytovatel v prodlení s plněním svých závazků podle Smlouvy a veškeré lhůty se přiměřeně prodlužují; to neplatí v případech, kdy prodlení v poskytnutí součinnosti ze strany Objednatele bylo vyvoláno v přímé příčinné souvislosti prokazatelným neposkytnutím součinnosti nebo prodlením ze strany Poskytovatele. Objednatel je v prodlení, jestliže v rozporu se svými povinnostmi, vyplývajícími ze smluvního vztahu, nepřevzme řádně nabídnuté bezvadné plnění nebo neposkytne součinnost nutnou k tomu, aby Poskytovatel mohl splnit svůj závazek.
- 6.3 Veškerá oznámení mezi smluvními stranami, která se vztahují ke Smlouvě, nebo která mají být učiněna na základě Smlouvy, a která mají či mohou mít jakýkoliv účinek na trvání, změnu či ukončení této Smlouvy, musí být učiněna v písemné podobě a druhé smluvní straně doručena doporučeným dopisem či jinou formou registrovaného poštovního styku a komunikace na adresu uvedenou na titulní straně Smlouvy, není-li Smlouvou stanoveno nebo mezi smluvními stranami pro konkrétní případy písemně dohodnuto jinak.
- 6.4 Oznámení se v případě pochybností považují za doručená 5. (pátý) kalendářní den po jejich prokazatelném odeslání.
- 6.5 Ukládá-li Smlouva doručit některý dokument v písemné podobě, může být doručen v písemné (listinné) nebo v technické (např. elektronické, optické) podobě jako dokument aplikace Microsoft Office, není-li touto Smlouvou stanoveno jinak. Bude-li dokument doručen v technické podobě, musí být elektronicky podepsán. Doručování těchto dokumentů musí být v souladu s obecně závaznými předpisy.
- 6.6 Smluvní strany se zavazují vytvořit pro poskytování součinnosti v rámci svých organizačních struktur optimální komunikační, řídicí a odborné (personální) podmínky.
- 6.7 Smluvní strany berou na vědomí, že pro realizaci součinnosti při plnění předmětu Smlouvy jsou zřízeny orgány a vymezeny role účastníků Smlouvy v rozsahu uvedeném **v příloze č. 2 Smlouvy**. Smluvní strany nominují své zástupce do Řídicí komise do 5 (pěti) pracovních dnů od podpisu Smlouvy. Další orgány a role budou zřizovány dle potřeb Projektu. Nominace členů těchto orgánů resp. rolí bude součástí projektové dokumentace.
- 6.8 Obě smluvní strany jsou oprávněny jednostranně změnit číslo svého bankovního účtu uvedeného v této smlouvě, a to bez nutnosti uzavření dodatku k ní. V takovém případě jsou povinny na takovou změnu druhou smluvní stranu předem písemně upozornit, jinak tato změna nemá vůči druhé smluvní straně právní účinky

ČLÁNEK 7

PŘEDÁNÍ, PŘEVZETÍ A AKCEPTACE

- 7.1 Hodnocení, kontrola plnění a akceptace úrovně poskytovaných Služeb dle této smlouvy bude probíhat vždy za každý uplynulý kalendářní měsíc následujícím způsobem:
- 7.1.1 Kontrolu plnění bude provádět Objednatel na základě Zprávy o úrovni a rozsahu poskytovaných Služeb v období. Základní osnova této zprávy, resp. její VZOR,

je uvedena **v příloze č. 4 Smlouvy**. Kritéria pro hodnocení úrovně poskytované Služby jsou definována v příslušném Katalogovém listu.

7.1.2 Vedoucí Projektu Poskytovatele předloží Vedoucímu Projektu Objednatele písemnou Zprávu o úrovni a rozsahu poskytovaných služeb v období vždy do 10. (desátého) pracovního dne následujícího kalendářního měsíce.

7.1.3 Vedoucí Projektu Objednatele ve lhůtě 3 (tři) pracovních dnů od předložení Zprávy o úrovni a rozsahu poskytovaných služeb v období zpracuje k této zprávě písemné stanovisko a projedná jej s Vedoucí Projektu Poskytovatele, který na základě tohoto projednání připraví podklady pro nejbližší jednání Řídící komise.

7.2 Lhůty, uvedené v tomto článku, mohou být dodatečně upraveny po vzájemné písemné dohodě obou smluvních stran.

ČLÁNEK 8

PRÁVA A POVINNOSTI SMLUVNÍCH STRAN

- 8.1 Objednatel je oprávněn kontrolovat způsob poskytování Služeb za účelem ověření stavu splnění podmínek poskytování Služeb v souladu s podmínkami stanovenými Smlouvou. O záměru provést tuto kontrolu je Objednatel povinen Poskytovatele písemně informovat nejpozději 3 (tři) kalendářní dny před zahájením kontroly.
- 8.2 Objednatel má v této souvislosti právo požadovat poskytnutí informací z dohledových pracovišť Poskytovatele.
- 8.3 Poskytovatel je povinen provádět činnosti podle této Smlouvy s náležitou odbornou péčí a v souladu s platnými obecně závaznými předpisy, obecnými technickými a technologickými standardy, které se vztahují k předmětu plnění Poskytovatele dle této Smlouvy. Poskytovatel je rovněž povinen chránit oprávněné zájmy Objednatele, které mu jsou, budou nebo by měly být známy, a postupovat v souladu s pokyny obdrženými od Objednatele.
- 8.4 Poskytovatel je povinen Objednateli neprodleně oznámit jakoukoliv skutečnost, která by mohla mít, byť i jen částečně, vliv na schopnost Poskytovatele plnit své povinnosti vyplývající z této Smlouvy. Takovým oznámením Poskytovatel není zbaven povinnosti nadále plnit své závazky vyplývající z této Smlouvy.
- 8.5 Objednatel bere na vědomí a souhlasí s tím, že prostory, ve kterých jsou Služby poskytovány, podléhají režimovým opatřením dle aktuálně platného Provozního řádu pro návštěvníky Národního datového centra, který je **přílohou č. 5 Smlouvy**. Objednatel odpovídá za to, že osoby, které autorizuje jako Oprávněné osoby na straně Objednatele, budou dodržovat ustanovení Provozního řádu pro návštěvníky Národního datového centra, se kterým budou prokazatelně seznámeni před prvním vstupem do uvedených prostor.
- 8.6 Objednatel se zavazuje provádět pravidelné elektro revize (tj. jednou za dva roky počínaje dnem účinnosti Smlouvy) instalovaného HW, tj. zařízení specifikovaného v Příloze č. 1 Smlouvy v Katalogovém listu č. GFR/001, a to v souladu s platnou a účinnou legislativou ČR. Zároveň se Objednatel zavazuje ve lhůtě 3 týdnů od každé provedené revize dle předcházející věty předat Poskytovateli jedno vyhotovení revizní zprávy, kde bude uvedeno datum platnosti provedené elektro revize. Pro vyloučení pochybností Smluvní strany uvádějí, že nedodržení povinnosti dle předchozí věty bude sankcionováno postupem dle této Smlouvy a zároveň je důvodem pro odstoupení od Smlouvy ze strany Poskytovatele, právo na náhradu škody v souvislosti s nedodržením uvedené povinnosti zůstává nedotčeno.

ČLÁNEK 9

ODPOVĚDNOST ZA ŠKODU

- 9.1 Každá ze smluvních stran nese odpovědnost za škodu způsobenou v důsledku porušení povinností vyplývajících z obecně závazných právních předpisů či vyplývajících z této Smlouvy. Obě smluvní strany se zavazují vyvíjet maximální úsilí k předcházení škodám a k minimalizaci vzniklých škod.
- 9.2 Žádná ze smluvních stran neodpovídá za škodu, která vznikla v důsledku věcně nesprávného nebo jinak chybného zadání, které obdržela od druhé smluvní strany. Žádná ze smluvních stran dále neodpovídá za škodu vzniklou nesplněním závazku zapříčiněným výlučně v důsledku prodloužení druhé smluvní strany, nebo v důsledku okolností vylučujících odpovědnost ve smyslu odst. 9.3 této Smlouvy. Důvody pro vyloučení odpovědnosti za škodu se shodně uplatní také jako případy, ve kterých nevzniká smluvní straně nárok na smluvní pokutu.
- 9.3 Za okolnosti vylučující odpovědnost se pro účely Smlouvy rozumí události vylučující odpovědnost podle ustanovení § 374 odst. 1 Ob zákoníku, ato při splnění těchto předpokladů:

- událost nastala nezávisle na vůli povinné strany a brání jí ve splnění povinnosti,
- nelze rozumně předpokládat, že by povinná strana tuto překážku nebo její následky odvrátila nebo překonala a
- nelze rozumně předpokládat, že v době uzavření této Smlouvy povinná strana vznik této události předvídala.

- 9.4 Poskytovatel neodpovídá též za škodu, která vznikne v důsledku zásahu nezaškolené obsluhy Objednatele, či jím pověřené osoby.
- 9.5 Povinná smluvní strana je ve výše uvedených případech povinna oznámit druhé smluvní straně povahu překážky, která jí brání, nebo bude bránit v plnění povinnosti, jakož i důsledky uvedené překážky. Zpráva musí být podána písemně, neprodleně poté, kdy se povinná smluvní strana o překážce dozvěděla, nebo při náležité péči mohla dozvědět. Bezprostředně po zániku takové překážky povinná smluvní strana obnoví plnění svých závazků vůči druhé smluvní straně a učiní vše, co je v jejích silách, ke kompenzaci doby, která uplynula v důsledku takového prodlení.
- 9.6 Pokud překážka nepomine do 3 (tří) pracovních dnů od doby svého vzniku, oprávnění zástupci obou smluvních stran se sejdou za účelem projednání dalšího postupu při plnění závazků vyplývajících ze Smlouvy.
- 9.7 Poskytovatel žádným způsobem neodpovídá za obsah dat umístěných na zařízení Objednatele.
- 9.8 Smluvní strany se zavazují před uplatněním nároku na náhradu škody vyzvat druhou smluvní stranu k podání vysvětlení.

ČLÁNEK 10 **POJIŠTĚNÍ**

- 10.1 Poskytovatel prohlašuje, že je pojištěn na pojistnou částku 100 mil. Kč pojištěním kryjícím škody, které by mohl způsobit při plnění této Smlouvy.
- 10.2 Poskytovatel se zavazuje, že po dobu trvání Smlouvy bude udržovat pojištění své odpovědnosti za škodu ve výši uvedené v odst. 10.1 tohoto článku.
- 10.3 Poskytovatel je povinen předložit kdykoliv po dobu trvání Smlouvy na předchozí žádost Objednatele uzavřenou pojistnou smlouvu, pojistku nebo potvrzení příslušné pojišťovny, prokazující existenci pojištění.

ČLÁNEK 11 **OCHRANA INFORMACÍ**

- 11.1 Smluvní strany se vzájemně zavazují chránit neveřejné informace a nezveřejňovat informace o prostředcích technické, administrativní, procesní a personální bezpečnosti druhé smluvní strany.
- 11.2 Obě smluvní strany se zavazují, že zachovají jako neveřejné informace a zprávy týkající se vlastní spolupráce a vnitřních záležitostí smluvních stran, pokud by jejich zveřejnění mohlo poškodit druhou stranu. Povinnost poskytovat informace dle zákona č. 106/1999 Sb., o svobodném přístupu k informacím, ve znění pozdějších předpisů tím není dotčena.
- 11.3 Smluvní strany budou za neveřejné informace považovat též veškeré informace vzájemně poskytnuté v jakékoliv objektivně vnímatelné formě ústně, v listinné, elektronické, vizuální nebo jiné podobě, jakož i know-how, a které mají skutečnou nebo alespoň potenciální hodnotu a které nejsou v příslušných obchodních kruzích běžně dostupné nebo u kterých se z povahy dá předpokládat, že se jedná o informace neveřejné, resp. podléhající závazku mlčenlivosti, a které se dozvěděly v souvislosti s plněním této Smlouvy.
- 11.4 Smluvní strany se zavazují, že neuvolní třetí osobě neveřejné informace druhé smluvní strany bez jejího souhlasu, a to v jakékoliv formě, a že podniknou všechny nezbytné kroky k zabezpečení těchto informací. To neplatí, mají-li být za účelem plnění Smlouvy potřebné informace zpřístupněny zaměstnancům, statutárním orgánům nebo jejich členům nebo třetím osobám, které se podílejí na plnění předmětu Smlouvy.
- 11.5 Smluvní strany se zavazují, že o povinnosti utajovat neveřejné informace poučí své zaměstnance a případné své dodavatele, kterým budou neveřejné informace zpřístupněny.
- 11.6 Ochrana neveřejných informací se nevztahuje zejména na případy, kdy:
 - smluvní strana prokáže, že je tato informace veřejně dostupná, aniž by tuto dostupnost způsobila sama smluvní strana;
 - smluvní strana prokáže, že měla tuto informaci k dispozici ještě před datem zpřístupnění druhou stranou, a že ji nenabyla v rozporu se zákonem;
 - smluvní strana obdrží od zpřístupňující strany písemný souhlas zpřístupňovat danou informaci;

- je zpřístupnění informace vyžadováno zákonem nebo závazným rozhodnutím příslušného orgánu státní správy či samosprávy;
- auditor provádí u některé ze smluvních stran audit na základě oprávnění vyplývajícího z příslušných právních předpisů.

- 11.7 V případě, že se kterákoli smluvní strana hodnověrným způsobem dozví, popř. bude mít odůvodněné podezření, že došlo k zpřístupnění neveřejných informací neoprávněné osobě, je povinna o tom informovat druhou smluvní stranu.
- 11.8 Závazek mlčenlivosti není časově omezen. Povinnost zachovávat mlčenlivost o neveřejných informacích získaných v rámci spolupráce s druhou smluvní stranou trvá po ukončení spolupráce, popř. po ukončení platnosti této Smlouvy.
- 11.9 Budou-li informace poskytnuté Objednatelem, které jsou nezbytné pro plnění povinností dle této Smlouvy, obsahovat data (Osobní údaje) podléhající režimu zvláštní ochrany ve smyslu nařízení Evropského parlamentu a Rady (EU) 2016/679, o ochraně fyzických osob v souvislosti se zpracováním osobních údajů a o volném pohybu těchto údajů a o zrušení směrnice 95/46/ES (obecné nařízení o ochraně osobních údajů) a zákona č. 110/2019 o zpracování osobních údajů, ve znění pozdějších předpisů, je pro účely této Smlouvy Objednatel v postavení správce Osobních údajů a Poskytovatel je v postavení zpracovatele Osobních údajů; podrobná úprava ochrany Osobních údajů včetně pověření Zpracovatele Správcem ke zpracování Osobních údajů v rozsahu této Smlouvy bude obsahem samostatné smlouvy uzavřené mezi Smluvními stranami (Smlouvy o zpracování osobních údajů).
- 11.10 Objednatel se zavazuje nesdělovat nikomu informace související s bezpečnostní ochranou Poskytovatele spojenou s poskytováním Služeb a systémem komplexní ochrany objektů Poskytovatele, které by se v souvislosti s tímto smluvním vztahem dozvěděl.

ČLÁNEK 12

SANKCE

- 12.1 Smluvní strany se tímto dohodly, že v případě nesplnění závazků stanovených touto Smlouvou, má druhá smluvní strana právo na uplatnění sankce.
- 12.2 Smluvní strany se tímto dohodly, že smluvní pokuty za porušení závazků souvisejících s poskytováním jednotlivých Služeb jsou uvedeny v příslušných Katalogových listech.
- 12.3 V případě prodlení Objednatele s úhradou daňového dokladu (faktury) je Poskytovatel oprávněn účtovat Objednateli úrok z prodlení ve výši stanovené nařízením vlády č. 351/2013 Sb., kterým se určuje výše úroků z prodlení a nákladů spojených s uplatněním pohledávky, určuje odměna likvidátora, likvidačního správce a člena orgánu právnické osoby jmenovaného soudem a upravují některé otázky Obchodního věstníku a veřejných rejstříků právnických a fyzických osob a evidence svěřenských fondů a evidence údajů o skutečných majitelích, ve znění pozdějších předpisů.
- 12.4 V případě prodlení Objednatele s plněním ve lhůtě dle čl. 8 odst. 8.6. Smlouvy má Poskytovatel právo uplatnit vůči Objednateli smluvní pokutu ve výši 5 000,- Kč za každý započatý den prodlení, a to za každý jednotlivý případ nedodržení termínu
- 12.5 Smluvní pokuty podle tohoto článku se neuplatní v případech stanovených v jednotlivých Katalogových listech, nebo pokud k prodlení došlo z důvodů uvedených v odst. 9.3 nebo 9.4 Smlouvy.
- 12.6 Smluvní pokuty a úrok z prodlení budou povinnou smluvní stranou uhrazeny do 30 (třiceti) kalendářních dnů od doručení řádně vystavené a oprávněné faktury.
- 12.7 Smluvní strany se zavazují před uplatněním nároků podle tohoto článku vyzvat písemně povinnou smluvní stranu k podání vysvětlení.

ČLÁNEK 13

PLATNOST A ZPŮSOBY UKONČENÍ SMLOUVY

- 13.1 Tato Smlouva nabývá platnosti a účinnosti dnem jejího uzavření.
- 13.2 Tato Smlouva je uzavřena na dobu neurčitou.
- 13.3 Smlouva může být ukončena písemnou dohodou Smluvních stran, přičemž účinky ukončení Smlouvy nastanou k okamžiku stanovenému v takovéto dohodě. Nebude-li takovýto okamžik dohodou stanoven, pak tyto účinky nastanou ke dni uzavření takovéto dohody. Součástí této dohody bude přesný plán ukončení poskytování Služby a způsob vyúčtování vzájemných plnění, sankcí a vzájemných pohledávek.
- 13.4 Každá ze smluvních stran je oprávněna tuto Smlouvu vypovědět, a to i bez uvedení důvodu. Každá výpověď této Smlouvy musí mít písemnou formu, přičemž písemný projev vůle vypovědět tuto Smlouvu musí být druhé smluvní straně řádně doručen. Výpovědní lhůta činí 18 (osmnáct) měsíců a počíná běžet prvním

dnem měsíce následujícího po měsíci, ve kterém bude doručen písemný projev vůle vypovědět tuto Smlouvu druhé smluvní straně a končí uplynutím posledního dne příslušného kalendářního měsíce. Vypovězení této Smlouvy se nedotýká nároku na náhradu škody vzniklé v důsledku porušení povinností vyplývajících z obecně závazných právních předpisů či v důsledku porušení této Smlouvy, nároku na zaplacení smluvních pokut ani nároku na zaplacení úroku z prodlení.

- 13.5 Každá ze Smluvních stran je oprávněna od této Smlouvy odstoupit v případech stanovených zákonem a touto Smlouvou.
- 13.6 Objednatel je oprávněn od Smlouvy odstoupit zejména v následujících případech:
- 13.6.1 Poskytovatel bude opakovaně v prodlení se splněním své povinnosti, které bude znamenat podstatné porušení jeho smluvní povinnosti, a to i přesto, že na toto prodlení bude Objednatel písemně upozorněn a nezjedná nápravu v dodatečně poskytnuté přiměřené lhůtě;
 - 13.6.2 Poskytovatel bude poskytovat Služby v rozporu se Smlouvou nebo v rozporu s pokyny Objednatele a nezjedná nápravu ani v dodatečně poskytnuté přiměřené lhůtě stanovené Objednatel v písemné výzvě.
- 13.7 Poskytovatel je oprávněn od Smlouvy odstoupit zejména v případě, že:
- 13.7.1 Objednatel bude v prodlení s úhradou svých peněžitých závazků po dobu delší než 30 dnů;
 - 13.7.2 Objednatel opakovaně neposkytne součinnost zcela nezbytnou pro řádné plnění Smlouvy ze strany Poskytovatele, a to i přesto, že na prodlení s touto povinností bude Poskytovatelem písemně upozorněn a nezjedná nápravu v dodatečně poskytnuté přiměřené lhůtě.
- 13.8 Odstoupení od Smlouvy musí mít písemnou formu, přičemž písemný projev vůle odstoupit od Smlouvy musí být druhé smluvní straně doručen. Účinky odstoupení od Smlouvy nastanou okamžikem doručení písemného projevu vůle odstoupit od Smlouvy druhé smluvní straně. Odstoupení od Smlouvy se nedotýká nároku na náhradu škody vzniklé porušením Smlouvy nebo nároku na zaplacení smluvní pokuty či úroku z prodlení.
- 13.9 Pokud dojde k předčasnému ukončení této Smlouvy, smluvní strany sjednávají následující pravidla:
- 13.9.1 Poskytovatel do 20 kalendářních dnů od doručení výpovědi nebo odstoupení od Smlouvy připraví přesný plán ukončení poskytování Služby.
 - 13.9.2 Smluvní strany zpracují do 30 kalendářních dnů od ukončení poskytování Služeb vyúčtování vzájemných plnění, smluvních pokut, sankcí a vzájemných pohledávek.
 - 13.9.3 Smluvní strany se zavazují, že finanční vypořádání související s předčasným ukončením Smlouvy provedou ve lhůtě 2 (dvou) měsíců od ukončení Smlouvy.
 - 13.9.4 V případě předčasného ukončení Smlouvy je Poskytovatel povinen poskytnout Objednateli nezbytnou součinnost tak, aby Objednateli nevznikla škoda v důsledku předčasného ukončení Smlouvy.

ČLÁNEK 14

UJEDNÁNÍ SMLUVNÍCH STRAN VE VĚCI ODPOVĚDNÝCH OSOB ZA JEDNÁNÍ VĚCNÁ A TECHNICKÁ

- 14.1 Obě Smluvní strany jsou oprávněny jednostranně změnit odpovědné osoby za jednání věcná a technická uvedené v této Smlouvě bez nutnosti uzavření dodatku ke Smlouvě. V takovém případě jsou povinny na takovou změnu druhou Smluvní stranu předem písemně upozornit, jinak tato změna nemá vůči druhé Smluvní straně právní účinky.

ČLÁNEK 15

ZÁVĚREČNÁ USTANOVENÍ

- 15.1 Práva a povinnosti vyplývající ze Smlouvy nelze bez předchozího písemného souhlasu druhé Smluvní strany převést na třetí stranu.
- 15.2 Právní vztahy výslovně neupravené Smlouvou nebo upravené jen částečně se řídí příslušnými ustanoveními Obchodního zákoníku.
- 15.3 Všechny spory, které vzniknou ze Smlouvy nebo v souvislosti s ní a které se nepodaří vyřešit přednostně smírnou cestou, budou rozhodovány obecnými soudy v souladu s ustanoveními zákona č. 99/1963 Sb., občanského soudního řádu, ve znění pozdějších předpisů.

- 15.4 Smluvní strany se zavazují vzájemně respektovat své oprávněné zájmy související se Smlouvou a poskytnout si veškerou nutnou součinnost, kterou lze spravedlivě požadovat k tomu, aby bylo dosaženo účelu Smlouvy, zejména učinit veškeré právní a jiné úkony k tomu nezbytné.
- 15.5 Smlouva obsahuje úplnou a jedinou písemnou dohodu smluvních stran o vzájemných právech a povinnostech upravených Smlouvou.
- 15.6 Smlouva může být měněna pouze dohodou Smluvních stran ve formě písemných dodatků takto označených a číslovaných vzestupnou řadou, s výjimkou případů uvedených v čl. 4 odst. 4.4, 4.6, čl. 6 odst. 6.8, čl. 7 odst. 7.2 a čl. 14 této Smlouvy.
- 15.7 Smlouva je vyhotovena ve 4 (čtyřech) stejnopisech, přičemž Objednatel obdrží 2 (dva) stejnopisy a Poskytovatel obdrží 2 (dva) stejnopisy.
- 15.8 Nedílnou součástí Smlouvy tvoří tyto přílohy:
- Příloha č. 1 – Katalog služeb včetně Katalogových listů
 - Příloha č. 2 – Řízení projektu a změnové řízení
 - Příloha č. 3 – Záznam o poskytnutí Služby – VZOR
 - Příloha č. 4 – Zpráva o úrovni a rozsahu poskytovaných Služeb v období – VZOR
 - Příloha č. 5 – Provozní řád pro návštěvníky Národního datového centra
- 15.9 Každá ze Smluvních stran prohlašuje, že tuto Smlouvu uzavírá svobodně a vážně, že považuje obsah této Smlouvy za určitý a srozumitelný a že jsou jí známy všechny skutečnosti, jež jsou pro uzavření této Smlouvy rozhodující.

**Česka republika - Generální finanční
ředitelství**

**STÁTNÍ TISKÁRNA CENIN,
státní podnik**

V Praze dne 23. 12. 2013

V Praze dne 23. 12. 2013

