

Smlouva Na Výstavišti

Smlouva o vzájemné spolupráci

uzavřená v souladu s § 1746, odst. 2 Občanského zákoníku č. 89/2012 Sb.
číslo smlouvy: **OBCH/SPOL23-007**

uzavřená mezi subjekty

Výstaviště Praha, a.s.

se sídlem: Výstaviště 67, Bubeneč, 170 00 Praha 7
IČO: 256 49 329
DIČ: CZ25649329
Bankovní spojení: PPF Banka, a.s.
Číslo účtu: 2015340111/6000
Zapsána v obchodním rejstříku vedeném Městským soudem v Praze, Oddíl B, vložka 5231
Zastoupená: Tomášem Hüblem, předsedou představenstva
Ing. Janem Stankem, členem představenstva

(dále v této smlouvě jen „**Výstaviště**“) na jedné straně

a

Liventa s.r.o.

se sídlem: Sabinova 287/3, Žižkov, 130 00 Praha 3
IČO: 04744721
DIČ: CZ04744721
Bankovní spojení: Fio Banka, a.s.
Číslo účtu: 2400939649/2010
Zapsaná v obchodním rejstříku vedeném Městským soudem v Praze v oddíle C, vložce 253021
Zastoupená: Norbertem Pýchou, jednatelem

(dále v této smlouvě jen „**Liventa**“) na druhé straně

společně dále jen „**strany nebo smluvní strany**“

I. Úvod

- 1.1. Výstaviště je podle Smlouvy o zajištění správy a nájmu areálu Výstaviště Praha č. SPR/35/04/010655/2021 uzavřené dne 11. 1. 2021 (dále jen „**Nájemní smlouva**“) mezi Hlavním městem Praha, jako pronajímatelem (dále jen „**Vlastník**“) a Výstavištěm Praha, a.s., nájemcem souboru nemovitých věcí zapsaných na LV č. 759 pro obec Praha, katastrální území Bubeneč, u Katastrálního úřadu pro hlavní město Prahu, Katastrální pracoviště Praha, které tvoří areál Výstaviště Praha. Výše uvedená smlouva je veřejně přístupná v centrální evidenci smluv vedené hl. městem Prahou.
- 1.2. Liventa prohlašuje, že je právnickou osobou s plnou právní způsobilostí, a že je oprávněna k uzavření této Smlouvy a k plnění smluvních závazků vyplývajících pro něj z této Smlouvy.

Smlouva Na Výstavišti

II. Předmět a účel smlouvy

- 2.1. Smluvní strany se dohodly na vzájemné spolupráci, spočívající v realizaci akce Event Fest.
- 2.2. Cílem a účelem této smlouvy je dohodnout a realizovat oboustranně prospěšnou spolupráci a na jejím základě udržovat vzájemně podporující se partnerské vztahy.

III. Práva a povinnosti smluvních stran

- 3.1. Výstaviště pro Liventa poskytne vnitřní plochy Křížkových pavilónů B, C, D, E a střechy Křížkových pavilónů C, D, E pro realizaci akce Event Fest v termínu **22. – 25. 4. 2024**.
- 3.2. Liventa poskytne pro Výstaviště partnerství na Event Festu a zajistí propagaci Výstaviště:
- Generální Partner akce
 - Uvedení mezi hlavními partnery na prvních místech – Event Fest, VC ČEA
 - Uvedení ve všech komunikacích
 - Propagace před i po akci
 - Uvedení mezi hlavními partnery na všech zobrazovacích zařízeních po celou dobu akce
 - Prezentace společnosti a prostor před cílovou skupinou na konferenci Event Vision a VC ČEA cca 200 účastníků – agentury a korporátní klienti
 - Zahrnutí Vašeho promo materiálu do smyčky na hlavním zobrazovači (LED – sloup v pavilonech B a E)
 - 2x partnerský email na databázi Event Festu - 5 000+ kontaktů
 - Možnost krátkého příspěvku / přivítání v rámci úvodního slova konference
 - Poskytnutí veškeré dokumentace z Event Festu, pro Vaše marketingové účely – foto, video
 - Propagace Křížkových pavilónů skrz LinkedIn Event Festu v rámci Event Festu 2024
 - Stánek na Event Festu (5x3m) - možnost domluvit si prohlídku výstaviště na stánku, nebo naplánovat např každou hodinu prohlídku se skupinkou na základě registrací
 - Roční prezentace na portálu FiremniAkce.cz a Oslavin.cz s topováním „TIP“ na předem dohodnuté období
 - 15 Vstupenek na Konferenci EVENT VISION
 - 20 Vstupenek na EVENT EXPO
 - 15 vstupenek pro Vaše partnery na EVENT EXPO
- 3.3. Smluvní strany se vůči sobě zavazují, že nezveřejní informace získané v průběhu výše vymezené spolupráce, jež by byly způsobilé přivodit újmu jedné ze smluvních stran a to i po ukončení trvání této smlouvy. Za důvěrné a utajované informace se považují veškeré informace, kromě informací veřejně dostupných.
- 3.4. Smluvní strany se zavazují, že neposkytnou třetí osobě takové informace, které vyžadují napřed dohodnutý souhlas druhé smluvní strany.
- 3.5. Po vzájemné dohodě mohou smluvní strany zapojit do spolupráce podle této smlouvy i další osoby, jestliže to podpoří úspěšnější a rychlejší dosažení cíle.

Smlouva Na Výstavišti

- 3.6. Smluvní strany jsou povinny vzájemně se informovat o všem, co se týká oblasti spolupráce a spolupůsobnosti při všech aktivitách potřebných na dosažení cíle. Při jejich realizaci postupovat ve smyslu platných právních předpisů.
- 3.7. Livena je povinna se seznámit a dodržovat platný provozně bezpečnostní řád Výstaviště, který je v aktuální podobě uveřejněn na:
<https://1url.cz/DK5fv>
a s informacemi o působení vzájemných rizik, které jsou v aktuální podobě uveřejněny na:
<https://1url.cz/FK5fO>
Livena je povinna prokazatelně seznámit s platnými provozně bezpečnostními předpisy v areálu Výstaviště účastníky jím pořádané akce, tj. dodavatele, vystavovatele a jejich subdodavatele.

IV.

Cena a platební podmínky

- 4.1. Smluvní strany se dohodly, že cena vzájemného plnění je stanovena následovně:

4.1.1. Výstaviště pro Livena poskytne vnitřní plochy Křížíkových pavilónů B, C, D, E a střechy Křížíkových pavilónů C, D, v celkové hodnotě **xxxxxxxxx**, dle tabulky uvedené níže.

Prostor:	Montáž:	Akce:	Demontáž:
Křížíkův pavilon B, C, D, E	22.4.2024 od 6:00	24.4.2024 od 8:00	25.4.2024 do 6:00
Střechy Křížíkových pavilónů C, D, E	22.4.2024 od 6:00	24.4.2024 od 8:00	25.4.2024 do 6:00

4.1.2. Livena poskytne plnění v celkové hodnotě **xxxxxxxxx**.

- 4.2. Smluvní strany se tímto zavazují, že k úhradě vzájemných plnění dle bodu 4.1.1. a 4.1.2. této smlouvy, vystaví a zašlou druhé smluvní straně níže specifikované faktury se všemi náležitostmi daňového dokladu podle platných právních předpisů.

4.2.1. Výstaviště vystaví svou fakturu na cenu podnájmu ve výši **xxxxxxx** bez DPH v souladu s článkem III. a IV. této smlouvy s poznámkou „**reciproce, neplatíte**“.

4.2.2. Livena vystaví svou fakturu, znějící na částku **xxxxxxx** bez DPH, jakožto fakturu za služby poskytnuté Výstavišti v souladu s článkem III. a IV. této smlouvy s poznámkou „**reciproce, neplatíte**“.

- 4.3. Smluvní strany se dohodly, že **dnem uskutečnění zdanitelného plnění bude den 25. 4. 2024.**

Smlouva Na Výstavišti

- 4.4. Smluvní strany se dohodly, že splatnost faktur je 14 (čtrnáct) dnů od jejich vystavení. Faktury budou vystaveny nejpozději 14 (čtrnáct) dnů ode dne uskutečnění zdanitelného plnění, neprodleně zaslány druhé smluvní straně a v předmětu budou obsahovat větu, že se jedná o fakturaci za plnění dle Smlouvy č. **OBCH/SPOL23-007**.
- 4.5. Faktury vystavené a zasláné dle bodu 4.2.1. a 4.2.2. této smlouvy slouží smluvním stranám jako instrument k vzájemnému zápočtu splatných pohledávek. Smluvní strany tímto uzavírají dohodu o vzájemném započtení pohledávek v souladu s ustanovením § 1991 Občanského zákoníku v rozsahu, v jakém se tyto pohledávky kryjí. Dnem zápočtu jejich vzájemných pohledávek bude poslední den měsíce, v němž dojde k doručení poslední z faktur dle bodu 4.2.1. a 4.2.2. této smlouvy druhé smluvní straně.
- 4.6. V případě rozdílné sazby DPH uhradí rozdíl v celkové částce ta smluvní strana, které byla vyšší celková částka fakturována.
- 4.7. Pokud jedna nebo obě smluvní strany své závazky specifikované v článku II. až IV. této smlouvy z jakéhokoliv důvodu ve sjednaném termínu nesplní, bude provedeno finanční vyrovnání na základě řádné fakturace. Pro tento případ je tato smlouva pokládána oběma stranami za řádnou objednávku placených služeb.
- 4.8. V případě, že kterákoliv ze smluvních stran ve sjednaném termínu nevystaví a nezašle druhé smluvní straně fakturu splňující požadavky dle bodu 4.2. této smlouvy, je druhá smluvní strana oprávněna požadovat na té smluvní straně, která svou povinnost porušila, úhradu celé částky za poskytnuté plnění v penězích.
- 4.9. Při předčasném ukončení smlouvy je každá ze smluvních stran oprávněna vyfakturovat poskytnuté plnění, i když nebylo poskytnuto protiplnění a strana, která toto plnění odebrala je povinna jej uhradit.
- 4.10. Poruší-li kterákoliv smluvní strana jakýkoliv závazek specifikovaný v článku II. až IV. této smlouvy, je druhá smluvní strana oprávněna požadovat od ní zaplacení smluvní pokuty ve výši **Kč 10.000,-** (slovy: deset tisíc korun českých) za každé takové porušení. Zaplacením smluvní pokuty není dotčeno právo oprávněné smluvní strany požadovat náhradu škody, která vznikla porušením povinnosti druhé smluvní strany, a to i ve výši převyšující smluvní pokutu.

V.

Doba trvání smlouvy

- 5.1. Tato smlouva je sjednána na **dobu určitou**, a to od **22.4.2024 do 25. 4. 2024**.
- 5.2. Smlouva může být ukončena vzájemnou dohodou smluvních stran, nebo odstoupením od smlouvy v případě závažného porušení povinností stanovených touto smlouvou.
- 5.3. Smlouva může být rovněž ukončena písemnou výpovědí, a to i bez udání důvodu.

Smlouva Na Výstavišti

VI. **Kontaktní osoby**

6.1. Kontaktními osobami pro účely plnění této smlouvy jsou:

za Výstaviště: **XXXXXXXXXX**
za Liventu **XXXXXXXXXX**

VII. **Závěrečná ustanovení**

- 7.1. Pokud by mělo být některé ustanovení této smlouvy neplatné pro rozpor s obecně platnými předpisy nebo by se snad v průběhu plnění této smlouvy neplatným stalo, sjednává se, že tato neplatnost nemá vliv na platnost ostatních ustanovení této smlouvy a na její celkovou platnost a účinnost. Smluvní strany jsou povinny takové neplatné ustanovení nahradit ustanovením či ujednáním novým, které bude sjednáno v duchu ostatních ustanovení této smlouvy.
- 7.2. Smlouva nabývá platnosti dnem jejího podpisu oběma smluvními stranami. Smlouva nabývá účinnosti dnem uveřejnění ve smyslu příslušných ustanovení zákona č. 340/2015 Sb. o registru smluv v platném znění.
- 7.3. V případě, že si smluvní strany poskytly před platností a/nebo účinností této Smlouvy jakékoliv plnění, má se za to, že se jedná o plnění podle této Smlouvy.
- 7.4. Změny a doplňky této smlouvy lze provést pouze formou písemných, vzestupně číslovaných dodatků.
- 7.5. Smluvní strany prohlašují, že ujednání této smlouvy uvedené v čl. IV. této smlouvy, týkající se ceny a platebních podmínek, považují smluvní strany za obchodní tajemství, které je kterákoli smluvní strana oprávněna zveřejnit jiné třetí osobě pouze s předchozím písemným souhlasem druhé smluvní strany. Smluvní strany berou na vědomí a souhlasí s tím, že údaje tvořící předmět obchodního tajemství tak, jak je shora uvedeno, budou vyloučena z uveřejnění prostřednictvím registru smluv podle zákona č. 340/2015 Sb., o registru smluv v platném znění, včetně uveřejnění ve formě metadat. Tímto však není dotčeno uveřejnění těchto údajů v registru smluv, uveřejní-li je Výstaviště jako opravu podle § 5 odst. 7 zákona č. 340/2015 Sb. v platném znění do 30 dnů ode dne, kdy mu bylo doručeno rozhodnutí nadřízeného orgánu nebo soudu, na jehož základě má být neuveřejněná část smlouvy nebo dotčená metadata poskytnuta podle předpisů upravujících svobodný přístup k informacím.
- 7.6. Smluvní strany se dohodly, že tato smlouva bude uveřejněna společností Výstaviště Praha, a.s., a to v souladu se zákonem č. 340/2015 Sb., o zvláštních podmínkách účinnosti některých smluv, uveřejňování těchto smluv a o registru smluv (zákon o registru smluv).
- 7.7. Smlouva je vyhotovena ve dvou vyhotoveních s platností originálu, z nichž každá ze smluvních stran obdrží po jednom vyhotovení.

Smlouva Na Výstavišti

7.8. Smluvní strany podpisem této smlouvy stvrzují, že byla uzavřena podle jejich vážné a svobodné vůle, nikoliv v tísní nebo za jednostranně nevýhodných podmínek, a že si smlouvu před podpisem přečetly.

7.9. Nedílnou součástí této smlouvy jsou její následující přílohy:

Přílohy:

Příloha č. 1 - Plány pronajatých prostor a ploch

V Praze dne

V Praze dne

Za Výstaviště Praha, a.s.:

Za Liventa, s.r.o.:

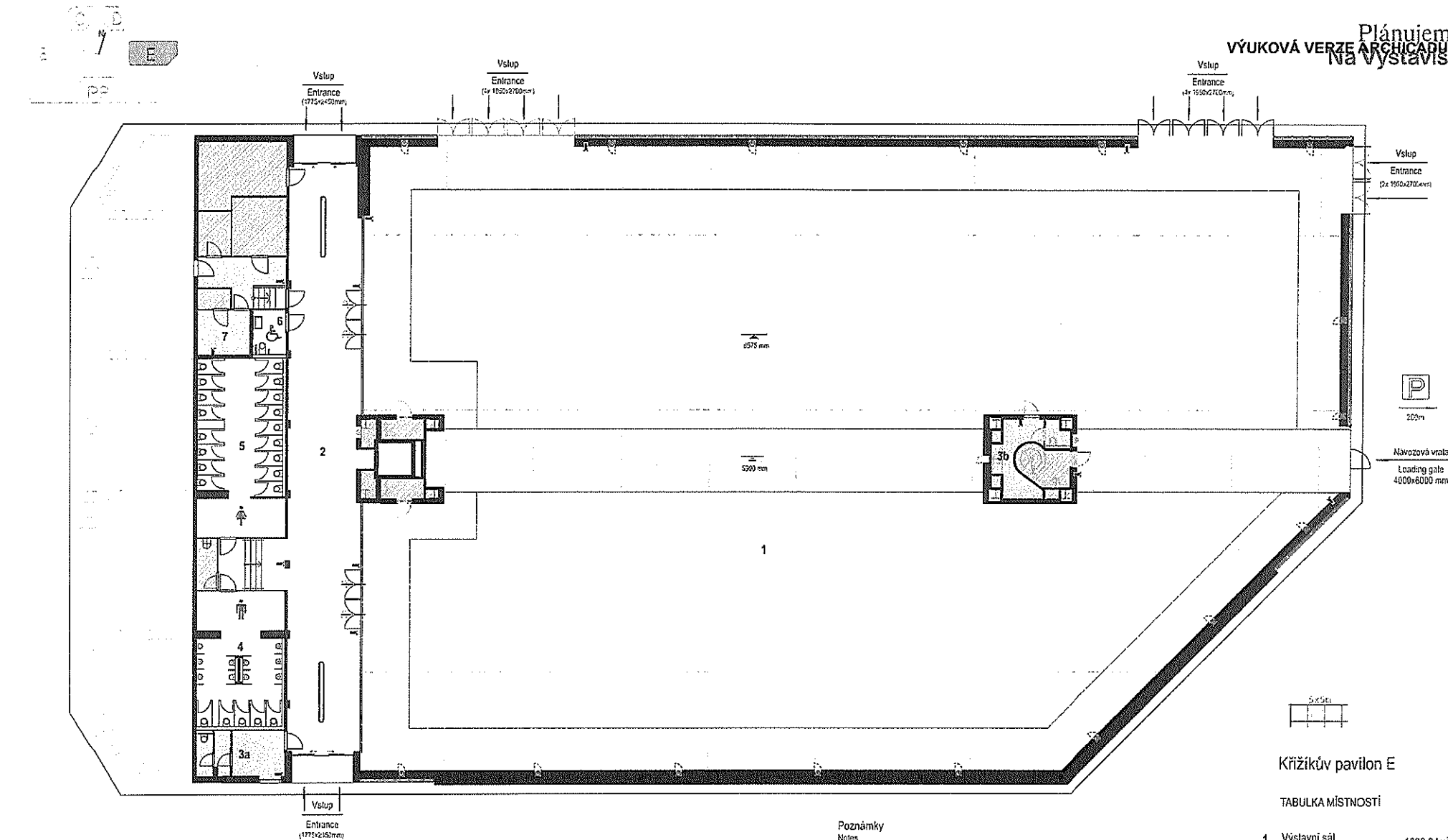
.....
Tomáš Hübl
předseda představenstva

.....
Norbert Pýcha
Jednatel

.....
Ing. Jan Stanko
člen představenstva

Smlouva Na Výstavišti

Příloha č. 1
Plány pronajatých prostor a ploch



Křížkův pavilon E

TABULKA MÍSTNOSTÍ

1	Výstavní sál Exhibition hall	1832,34m ²
2	Vestibul Lobby	145,09m ²
3	Zázemí pro produkci Staff room	21,77m ² a ₁ = 12,4 m ² , a ₂ = 9,37 m ²
4	WC muži Gents	25,23m ²
5	WC ženy Ladies	45,97m ²
6	WC invalidí Accessible toilets	4,59m ²
7	Sklad Store	7,58m ²

Poznámky

Notes

Kolaudovaná kapacita výstavního sálu: 1497
Exhibition hall capacity

Vzdálenost parkoviště: P3 - 200m
Parking lot: P3 - 200m

Podlaha - šedý leštěný beton
Floor - gray polished concrete

Stěny - SDK s černým náterem
Wall - Drywall + black paint

Prosklené plochy + černé zatemňovací rolety
Windows + black electric blinds

Veřejné prostory
Guest zone

Zázemí
Staff rooms

Požární zóna
Emergency zone

Technické místnosti
Technical and storage premises

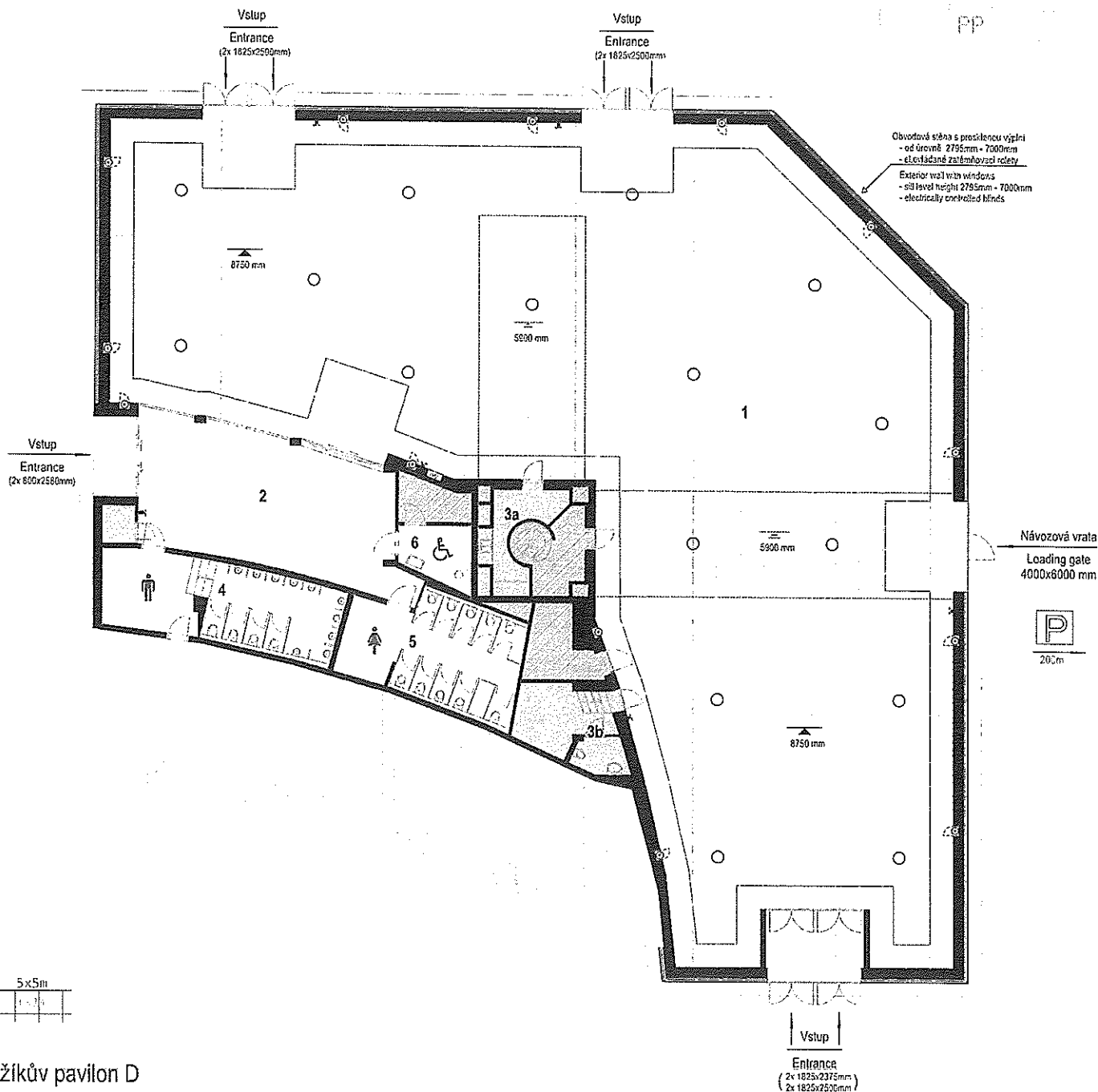
Technické místnosti
Technical and storage premises

Hasící přístroje
Fire extinguisher

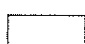


Připojky (voda, elektřina, data)
Distribution board (water, electricity, data)




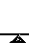
Světla výška haly
Ceiling height

Plánujeme Na Výstavišti



Křížíkův pavilon D

-  Veřejné prostory
Guest zone
-  Zázemí
Staff rooms
-  Požární zóna
Emergency zone
-  Technické místnosti
Technical and storage premises

-  Osvětlení
Ceiling lights
-  Hasící přístroje
Fire extinguisher
-  Připojky (voda, elektřina, data)
Distribution board (water, electricity, data)
-  Světla výška haly
Ceiling height

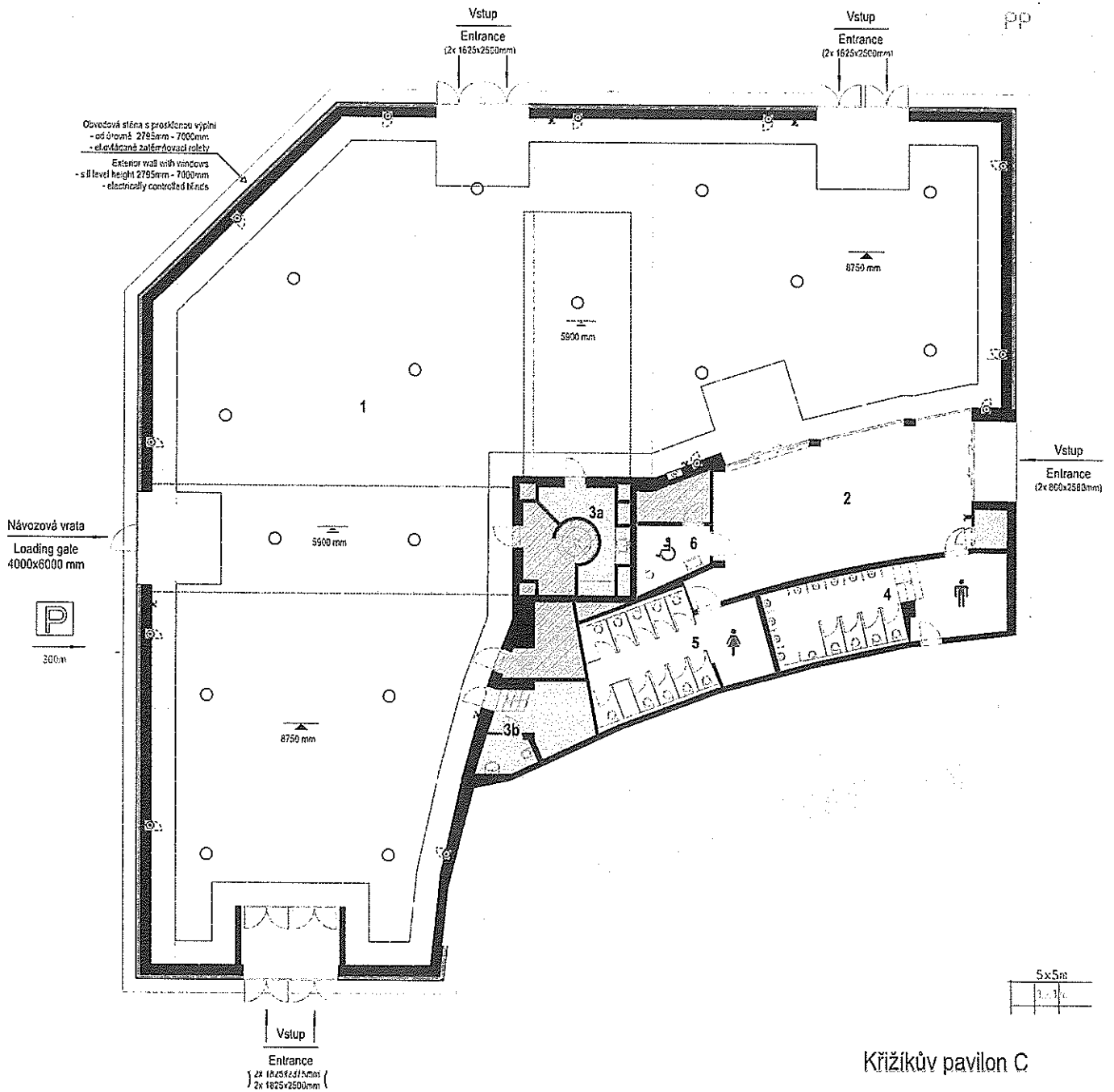
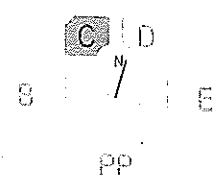
TABULKA MÍSTNOSTÍ

1	Výstavní sál Exhibition hall	750,77m ²
2	Vestibul Lobby	63,3m ²
3	Zázemí pro produkci Staff room	23,94m ²
4	WC muži Gents	30,47m ²
5	WC ženy Ladies	29,2m ²
6	WC invalidí Accessible toilets	7,47m ²

Poznámky Notes

- Kapacita výstavního sálu: 999
Exhibition hall capacity
- Vzdálenost parkoviště: P3 - 200m
Parking lot: P3 - 200m
- Podlaha - šedý leštěný beton
Floor - gray polished concrete
- Stěny - SDK s černým nátěrem
Wall - Drywall + black paint
- Prosklené plochy + černé zatemňovací rolety
Windows + black electric blinds

Plánujeme Na Výstavišti



Poznámky Notes

Kapacita výstavního sálu: 999
Exhibition hall capacity

Vzdálenost parkoviště: P3 - 300m
Parking lot: P3 - 200m

Podlaha - šedý leštěný beton
Floor - gray polished concrete

Stěny- SDK s černým nátěrem
Wall - Drywall + black paint

Prosklené plochy + černé zatemňovací rolety
Windows + black electric blinds

TABULKA MÍSTNOSTÍ

1	Výstavní sál Exhibition hall	750,77m ²
2	Vestibul Lobby	63,3m ²
3	Zázemí pro produkci Staff room	23,94m ²
4	WC muži Gents	30,47m ²
5	WC ženy Ladies	29,2m ²
6	WC invalidí Accessible toilets	7,47m ²

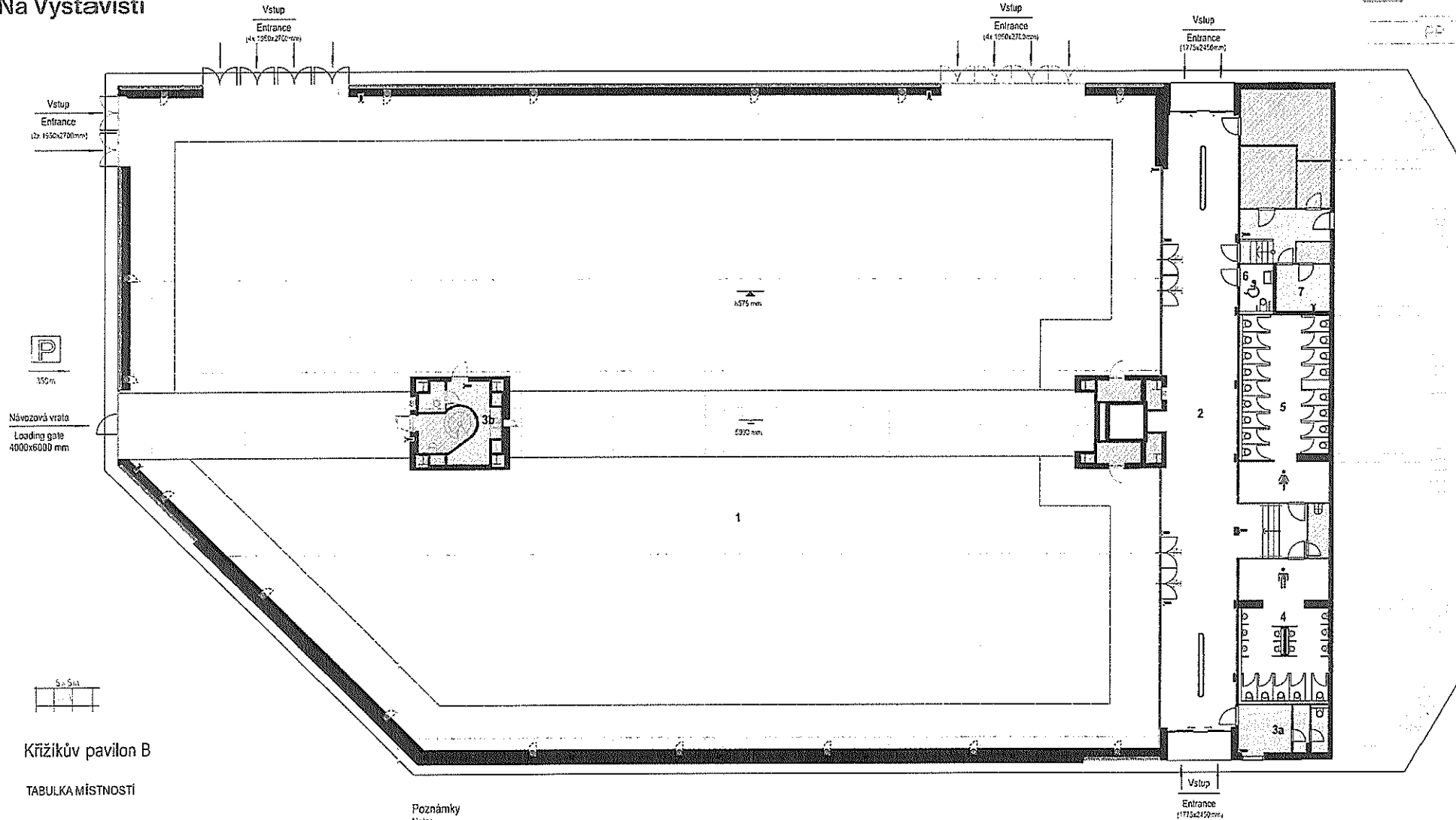
Křížíkův pavilon C

- Veřejné prostory
Guest zone
- Zázemí
Staff rooms
- Požární zóna
Emergency zone
- Technické místnosti
Technical and storage premises

- Osvětlení
Ceiling lights
- Hasící přístroje
Fire extinguisher
- Připojky (voda, elektřina, data)
Distribution board (water, electricity, data)
- Světla výška haly
Ceiling height

Plánujeme Na Výstavišti

VÝUKOVÁ VERZE ARCHICADU



Křížikův pavilon B

TABULKA MÍSTNOSTÍ

1	Výstavní sál Exhibition hall	1832,34m ²
2	Vestibul Lobby	145,09m ²
3	Zázemí pro produkci Staff room	21,77m ² a ² 12,61m ² , c ² 9,73m ²
4	WC muži Gents	25,23m ²
5	WC ženy Ladies	45,97m ²
6	WC invalidi Accessible toilets	4,59m ²
7	Skřep Steel	7,58m ²

Poznámky Notes

Kolaudovaná kapacita výstavního sálu: 1497
Exhibition hall capacity

Vzdálenost parkoviště: P3 - 350m
Parking lot: P3 - 350m

Podlaha - šedý leštěný beton
Floor - gray polished concrete

Stěny- SDK s černým nátěrem
Wall - Drywall + black paint

Prosklené plochy + černá zatemňovací rolety
Windows + black electric blinds

	Věřejné prostory Guest zone
	Zázemí Staff rooms
	Požární zóna Emergency zone
	Technické místnosti Technical and storage premises

	Hasící přístroje Fire extinguisher
	Připojky (voda, elektřina, data) Distribution board (water, electricity, data)
	Světelná výška haly Ceiling height

