

SERVISNÍ SMLOUVA (servis a dohled)

uzavřená podle § 536 a násl. obchodního zákoníku č. 513/1991 Sb. v platném znění

I. Smluvní strany

I.1. Objednatel:

objednatel VYŠŠÍ ODBORNÁ ŠKOLA A STŘEDNÍ PRUMYSLOVÁ
ŠKOLA ELEKTROTECHNICKÁ FRANTIŠKA KŘÍŽÍKA
se sídlem Na Příkopě 16, Praha 1, 110 00
IČ 70837881
DIČ [redacted]
zastoupený [redacted] ředitel školy
bankovní spojení [redacted]
číslo účtu [redacted]

a

I.2. Zhotovitel:

zhotovitel TEPLO CZ s.r.o.
se sídlem Nárožní 2787/a; 158 00 Praha 5
IČ 63989158
DIČ CZ63989158
zastoupený [redacted] jednatel
banka [redacted]
číslo účtu [redacted]
osoby oprávněné k jednání ve smluvních a technických záležitostech [redacted]

uzavřeli ke dni podpisu tuto servisní smlouvu.

II. Předmět a způsob plnění

Zhotovitel se zavazuje provádět pravidelný servis a údržbu, mimo záruční opravy, komplexní prohlídky, dohled, vyhodnocování provozu a další služby s tím spojené, instalovaného technického díla zajišťujícího vytápění objektů objednatele, umístěného v objektu objednatele Peckova 2, Praha 8.

II.1. Program servisních činností a jejich stručný popis

a) servis a dohled nad strojní částí zařízení

Strojní část zařízení obsahuje jeho mechanické části – přívodní potrubí od připojovacího uzávěru výměňkové stanice PT a.s.(včetně) ke stanici technologie SOOS (dále jen SOOS), vlastní SOOS, ležaté potrubní rozvody od SOOS stanice ke stoupačkám, veškeré zabudované armatury (jímky, teploměry a tlakoměry, vypouštěcí a odvzdušňovací armatury, seřizovací armatury na patách, podpěry, apod.) umístěné v domě objednatele i příslušné části, které jsou umístěny v objektu Peckova 2.

Dohled a servis je zaměřen zejména na:

- kontrolu těsnosti spojů, korozi potrubí, celistvost tepelné izolace
- odstranění příp. „zasolení“ spojů
- kontrolu a dotažení spojů
- kontrolu funkce tlakoměrů a teploměrů
- pohyblivost částí ventilů a klapek (promazání)
- odvzdušnění a zavodnění soustavy
- dle potřeby odstavení či uvedení soustavy do provozu

b) servis a dohled nad zařízením měření a regulace MaR, vč. dálkové komunikace

Zařízení souboru MaR zahrnuje prvky v okruhu ohraničeném napájením rozvaděče, tj za svorkou napájecího kabelu, který spadá do údržby a péči vlastníka domu. Dále je to vlastní rozvaděč pro SOOS. Rozvaděč je vybaven programovatelným regulátorem a všemi jisticími, regulačními a pomocnými obvody, dále obsahuje displej pro okamžitou kontrolu dat na místě, všechny potřebné snímače teplot a tlaků, vodiče propojující snímače s centrální jednotkou, GSM bránu a paměťová média. Programovatelný regulátor je vybaven speciálními algoritmy řízení, které patří do know-how zhotovitele.

Zařízení souboru MaR je napájeno jednofázovou přípojkou elektrické energie z domovního rozvaděče objednatele a je připojeno k síti internetu, kterou poskytuje objednatel, pokud nebude smluvními stranami ujednáno jinak. Obě připojení jsou majetkem objednatele a nevztahují se na ně ujednání této smlouvy, jsou však nezbytná pro řádný chod díla. Objednatel je povinen udržovat obě připojení funkční. Objednatel také pečuje o platnost karty pro funkci sms brány.

a tyto systémy souboru MaR:

- řízení provozu systému, hlášení vážných poruch
- monitoring funkce vzdáleného připojení stanice
- sledování funkčnosti měřiče tepla (přenos dat)

c) sledování a vyhodnocování provozních parametrů technologie SOOS

Technologie SOOS umožňuje sledování a vyhodnocování technických a provozních parametrů otopné soustavy a dynamických změn v ní (změny teplot, tlaků, průtoků a výkonů) a umožňuje optimální nastavení těchto parametrů tak, aby byla zajištěna hospodárnost provozu – optimální spotřeby tepla. Naměřená data se dále vyhodnocují a zpracovávají podle potřeby a používají k návrhům potřebných korekcí dynamických stavů pro zkvalitnění dodávek tepla a ke statistickým účelům.

Tato část je zaměřena převážně na monitoring provozních parametrů a dle potřeby k úpravě parametrů:

- parametry na straně dodavatele tepla (teplota a tlak otopné vody)
- provozní údaje přívodní a vratné teploty otopné vody domu
- provozní tlaky otopné vody domu (diferenční tlak)
- okamžitý výkon a průtoky ve vztahu k venkovní teplotě
- průběžné a měsíční množství odebraného tepla i
- porovnávání žádaných a dosahovaných (skutečných) teplot pro interní potřeby zhotovitele k ev. korekci parametrů- výpočet měrných spotřeb tepla
- dle potřeby úprava teplot topné vody
- návrh změny teplot otopné vody při změně stupně zateplení budovy bude předmětem nového přepočtu parametrů topné vody za úplatu na účet osoby, která provede přepočet
- úpravy algoritmů pro MaR podle nejnovějšího poznání stavu provozu otopné soustavy

d) komplexní odborné prohlídky

Zhotovitel se zavazuje 2x ročně provést komplexní odbornou prohlídku instalovaného zařízení.

První odborná prohlídka bude provedena pouze na veřejně přístupných částech zařízení, a to v dohodnutém termínu po skončení topné sezóny, cílem je připravit zařízení na otopovou sezonu Případné opravy a výměny na těchto částech budou hrazeny objednatelem jako vícepráce, pokud nepůjde o záruční opravu.

Druhá odborná prohlídka bude zaměřena na připravenost před otopovou sezonou a bude provedena v dohodnutém termínu do 30 dnů od zahájení topné sezóny, tj. do 30. září roku., na kontrolu mechanických částí MaR a SOOS.

e) ostatní práce a služby

Jedná se o ostatní servisní práce a dodávky mimo rámec bodů II.1.a) až II.1.d) této smlouvy, které se sjednávají dohodou mezi objednatelem a zhotovitelem a jsou hrazeny podle kalkulace na provedené úkony.

II.2. Instalované technické zařízení bude v provozu (míněn přenos tepla) v období otopné sezóny, mimo otopnou sezónu bude odstaveno. Servisní činnosti podle čl. II.1.a) až d) vč. odstraňování havarijních stavů a provozních poruch budou prováděny převážně v období topné sezóny. V období mimo topnou sezónu budou převážně prováděny oběma stranami dojednané koncepční, příp. jiné změny či úpravy systému (jeho strojní části, části MaR, softwarového vybavení apod.) a jeho opravy dle čl. II.1.e).

II.3. Hlášení havárií a provozních poruch

Hlášení havárií a provozních poruch lze celoročně uskutečnit v pracovních dnech v době od 8:00 do 18:00 h na těchto telefonních číslech:

[redacted] (potrubní rozvody, armatury, radiátory, bytové ventily a hlavice)

[redacted] parametry topné vody SOOS po předchozí kontrole funkčnosti strojní části otopné soustavy, M+R a napájení, algoritmy

[redacted] (MaR, vč. komunikace SOOS s oprávněnými osobami prostřednictvím web rozhraní, funkce GSM brány, apod.)

606 924 691

povinností zhotovitele je nahlásit výboru SVJ vážné poruchy, které by mohly významně ovlivnit tepelnou pohodu ve vytápěném objektu.

III. Platební a cenová ujednání

III.1. Objednatel se zavazuje zaplatit za výše uvedené činnosti podle bodů II.1.a) až II.1.d) této smlouvy cenu ve sjednané výši v pravidelných splátkách. Výši ceny určuje skladba SOOS technologie.

III.2. SOOS technologie, instalovaná v domě objednatele, obsahuje jednu řídicí jednotku s jedním řízeným odběrem - deskovým výměníkem.

III.3. Smluvní cena za činnosti uvedené v předmětu smlouvy pro technologii SOOS s jednou řídicí jednotkou s jedním řízeným odběrem činí **3200,- Kč, slovy „třítisícadvacetakorunčeských“** měsíčně.

K ceně bude připočtena DPH dle platných předpisů.

III.4. Objednatel se zavazuje uhradit zhotoviteli smluvní částku podle bodu III.3. této smlouvy čtvrtletně na základě vystavené faktury zhotovitelem. Faktura bude vždy vystavena k poslednímu dni kalendářního čtvrtletí, ve kterém byly služby poskytnuty, se splatností 14 dní.

III.5. Skupina činností a služeb podle bodu II.1.a) servis a dohled nad strojní částí zařízení této smlouvy bude fakturována podle vykázaných prací a dodávek materiálů, či smluvně stanovených cen před provedením dodávek, prací a služeb. Jedná se zejména o pozáruční či mimozáruční práce, dodávky a služby.

Opravy, na které se vztahuje sjednaná záruka, hradí v plné výši zhotovitel díla.

Do hrazených služeb lze zahrnout například technickou pomoc projektanta, či poradenskou činnost, posudky a zprávy nad rámec této smlouvy podle bodů II.1.a) až II.1.d). Objednatel si takovou činnost musí u zhotovitele vyžádat a objednat.

- III.6. Objednatel se zavazuje zaplatit cenu do data splatnosti, uvedeného na faktuře. Při opožděné platbě se započítává následná smluvní pokuta ve výši 0,05 % z dlužné částky denně.

IV. Doba plnění a součinnost

- IV.1. Zhotovitel se zavazuje plnit předmět této smlouvy podle bodů II.1.a) až II.1.d) v nejbližším možném termínu, při havarijním stavu neprodleně. Ostatní práce podle bodu II.1.e) budou prováděny v rozsahu a termínech podle dohody a se souhlasem objednatele. Objednatel se zavazuje, že pro výkon servisních prací, záručních, pozáručních a mimozáručních oprav, prohlídek zařízení apod. zajistí zhotoviteli přístup do všech prostorů, souvisejících s provozem zařízení a dle potřeby přítomnost odpovědného zástupce objednatele. Dále se zavazuje, že zajistí možnost připojení k distribuční síti elektrické energie a přístup k odběru studené a teplé vody.
- IV.2. V případě, že bude objednatel v prodlení s úhradou záloh o více než 7 dní po termínu splatnosti, vyhrazuje si zhotovitel právo přerušit práce podle této smlouvy do doby vyrovnání závazku objednatele. O takto vzniklý skluz se prodlužuje doba plnění díla.

VI. Smluvní podmínky

- VI.1. Smlouva a závazky z ní vyplývající vstupují v platnost dnem podpisů objednatele a zhotovitele. Smlouva se uzavírá na dobu neurčitou.
- VI.2. Objednatel má právo odstoupit od smlouvy:
- v případě zjištění nedodržování termínů, rozsahu a kvality prací ve smlouvě sjednaných, ležících na straně zhotovitele, které by bránily bezpečnému užívání a provozní způsobilosti zařízení;
 - v případě změny účelu a způsobu používání předmětného zařízení;
 - v důsledku změny vlastnických vztahů k předmětnému zařízení;
 - v dalších případech definovaných zákonem č. 513/1991 Sb., obchodní zákoník, v platném znění
- VI.3. Zhotovitel má právo odstoupit od smlouvy:
- v případě, že zjistí na předmětném zařízení zásahy jiných osob podnikajících ve stejném předmětu činnosti jako zhotovitel (porušení příslušné normy neumožňující práci více servisních firem).
 - zjistí-li při provádění sjednaného předmětu plnění nutnost provedení prací bezpečnostního charakteru, jejichž provedení objednatel odmítne. V tomto případě zhotovitel neodpovídá za další bezpečnost technického zařízení.
 - zjistí-li, že došlo ke změně druhu a účelu způsobu používání zařízení bez předchozího projednání této skutečnosti se zhotovitelem.
- VI.4. Obě smluvní strany se zavazují, že důvody odstoupení od smlouvy předem projednají. Odstoupení od smlouvy musí být druhé smluvní straně dáno na vědomí písemně. Výpovědní lhůta 3 měsíce běží od 1. dne následujícího kalendářního měsíce po předání výpovědi. V případě odeslání poštou se má zásilka za doručenou po 3 dnech po platném datu odeslání.

VII. Další ujednání

- VII.1. Objednatel je oprávněn kontrolovat postup provádění servisních prací, záručních, pozáručních a mimozáručních oprav, prohlídek zařízení apod. ve vzájemně dohodnutém termínu.

- VII.2.** Objednatel předá zhotoviteli tyto klíče od objektu objednatele a všech vnitřních prostorů objektu, ve kterém jsou umístěny ovládací prvky instalovaného technického zařízení:
- 1x klíč od objektu Peckova 2 - není podmínkou

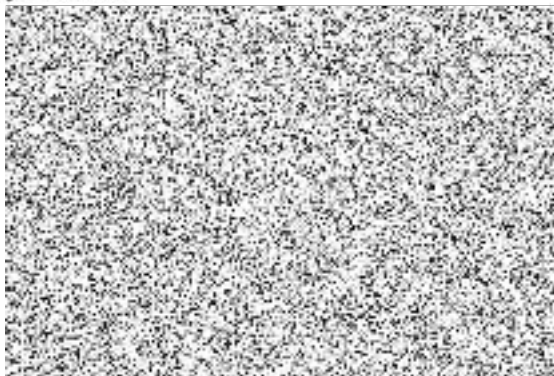
VIII. Závěrečná ustanovení

- VIII.1.** Ustanovení neupravená touto smlouvou se řídí obecně platnými právními předpisy České republiky, zejména zákonem č. 513/1991 Sb., obchodní zákoník, v platném znění.
- VIII.2.** Tuto smlouvu lze měnit, doplňovat nebo zrušit pouze písemnými ujednáními a dodatky podepsanými osobami uvedenými v I.1. a I.2. této smlouvy.
- VIII.3.** Tato smlouva se uzavírá ve dvou vyhotoveních, z nichž každá smluvní strana obdrží jedno.
- VIII.4.** Obě smluvní strany prohlašují, že si tuto smlouvu před podpisem přečetly, porozuměly jejímu obsahu, s obsahem souhlasí, a že je tato smlouva projevem jejich svobodné vůle.

Smlouva nabývá účinnost dnem podpisu oprávněných zástupců obou smluvních stran.

čteno a podepsáno v Praze dne 30.10.2023

za objednatele



za zhotovitele

Libor Nohejl

