


Smlouva na zajištění provozu č.03183-2014-O20

Strany smlouvy:

ČD Cargo, a.s.


se sídlem: Praha 7 - Holešovice, Jankovcova 1569/2c, PSČ 170 00

Zastupující: 

IČ: 28196678

DIČ: CZ28196678

Bankovní spojení: Komerční banka, a.s. Praha 1


Číslo účtu: 

Zapsaná v obchodním rejstříku Městského soudu v Praze, oddíl B, vložka 12844
(dále i „Objednatel“)

a

OLTIS Group a. s.


Se sídlem: Dr. Milady Horákové 1200/27A, 779 00 Olomouc

Zastupující: 

IČ: 26847281

DIČ: CZ26847281

Bankovní spojení: Komerční banka Olomouc

Číslo účtu: 

OLTIS Group, a. s., je zapsána v obchodním rejstříku u Krajského soudu v Ostravě, oddíl B, vložka 2844.

(dále i „Poskytovatel“)

uzavřely tuto **smlouvu** v souladu s ustanovením § 2371 a násl. a rovněž § 2586 a násl zákona č. 89/2012 Sb., občanského zákoníku (dále i jen „občanský zákoník“).

Objednatel a Poskytovatel společně dále též jako „smluvní strany“ a samostatně jako „smluvní strana“.

Smluvní strany, vědomy si svých závazků v této smlouvě obsažených a s úmyslem být touto smlouvou vázány, dohodly se na následujícím znění smlouvy:



1. PŘEDMĚT SMLOUVY

- 1.1. Předmětem této Smlouvy je závazek Poskytovatele poskytovat [redacted] Rozsah a definice předmětu Smlouvy je uveden v Příloze 1 této Smlouvy, která je její nedílnou součástí.
- 1.2. Předmětem této Smlouvy je dále závazek Poskytovatele zajišťovat Objednateli provoz v dohodnuté kvalitě a čase dle stanovených parametrů poskytované Služby uvedené v Příloze 2, této Smlouvy, která je její nedílnou součástí.

2. MÍSTO A TERMÍN VYTVOŘENÍ DÍLA

- 2.1. Tato Smlouva se uzavírá s účinností od 1. 5. 2014 na dobu neurčitou s výpovědní lhůtou 6 měsíců, která začíná plynout prvním dnem měsíce následujícího po měsíci, v němž byla doručena výpověď druhé smluvní straně.
- 2.2. Místem plnění dle této Smlouvy, specifikovaným v této Smlouvě, je místo provozování aplikace a pracoviště Objednatele.
- 2.3. Služby uvedené v čl. 1 se považují za předané vzájemným potvrzením Zprávy o plnění SLA.


3. CENA A PLATEBNÍ PODMÍNKY

- 3.1. Celková roční cena za služby dle čl. 1, čí [redacted] Kč [redacted] Celková měsíční cena čí [redacted] Kč [redacted] českých).
- 3.2. Poskytovatel výslovně prohlašuje, že cena za služby dle čl. 1 zahrnuje veškeré práce, služby, výkony a činnosti, které jsou třeba k řádnému poskytnutí služeb a že jsou v ní zahrnuty mj. náklady přímé a nepřímé, zisk, poplatky a vedlejší náklady.
- 3.3. Objednatel se zavazuje cenu dle čl. 3, bodu 3.1 této Smlouvy platit na základě daňových dokladů – faktur (dále jen „daňový doklad“) vystavených Poskytovatelem. Nárok na fakturaci ceny stanovené v čl. 3.1 této Smlouvy vzniká Poskytovateli za podmínky řádného předání a převzetí poskytovaných služeb dle čl. 4. Faktury budou vystavovány vždy k poslednímu dni kalendářního měsíce. Nedílnou součástí faktury bude Zpráva o plnění SLA.
- 3.4. Jestliže nebude daňový doklad (faktura) obsahovat veškeré údaje vyžadované platnými právními předpisy, nebo pokud v ní nebudou správně uvedené údaje, je Objednatel oprávněn odeslat ji ve lhůtě třiceti (30) dnů od jejího obdržení Poskytovateli s uvedením chybějících náležitostí nebo nesprávných údajů. V takovém případě počne běžet nová lhůta splatnosti doručením opravené faktury objednateli.
- 3.5. Faktura bude doručena objednateli na adresu:

ČD Cargo, a. s.
Odbor účetnictví
Jankovcova 1566/2b
170 00 Praha 7 – Holešovice

Fakturační místo:

ČD Cargo, a. s.
Jankovcova 1566/2b
170 00 Praha 7 – Holešovice

- 3.6. Lhůta splatnosti jednotlivých faktur je devadesát dnů od doručení faktury Objednateli. Faktury se platí bankovním převodem na účet druhé smluvní strany.
- 3.7. Faktura musí obsahovat veškeré náležitosti daňového dokladu dle zákona č. 235/2004 Sb., o dani z přidané hodnoty, v platném znění a další náležitosti:
- číslo smlouvy, předmět plnění,
 - příjemce objednatele,
 - den splatnosti faktury,
 - označení peněžního ústavu a číslo účtu, na který se má platit
 - číslo objednávky dle SAP.
- 3.8. Objednateli je fakturu možno zaslat též elektronicky na adresu:  Elektronicky zasláná faktura bude opatřena zaručeným elektronickým podpisem, založeným na kvalifikovaném certifikátu, nebo elektronickou značkou, založenou na kvalifikovaném systémovém certifikátu ve smyslu zákona 227/2000 Sb. o elektronickém podpisu v platném znění ve formátu „pdf“. Veškeré přílohy budou v samostatných souborech a budou rovněž uvedeny ve formátu „pdf“ a elektronicky podepsané. Faktura se považuje za doručenu 24 hodin od odeslání na emailovou adresu, uvedenou výše v tomto bodě. Na faktuře musí být uvedeno číslo smlouvy a číslo objednávky, ke které se vztahuje (číslo, pod kterým je smlouva evidována na ČD Cargo, a.s.).
- 3.9. Poskytovatel se zavazuje, že bankovní účet jím určený pro zaplacení jakéhokoliv závazku společnosti ČD Cargo, a. s. na základě této smlouvy (nebo jeho části) bude k datu splatnosti příslušného závazku zveřejněn způsobem umožňující dálkový přístup ve smyslu § 96 odst. 2 zákona č. 235/2004 Sb., o dani z přidané hodnoty, ve znění pozdějších předpisů (dále jen "zákon o DPH").
- 3.10. Pokud bude Poskytovatel označen správcem daně za nespolehlivého plátce ve smyslu § 106a zákona o DPH, zavazuje se zároveň o této skutečnosti neprodleně písemně informovat Objednatele spolu s uvedením data, kdy tato skutečnost nastala. Pokud objednateli vznikne podle § 109 zákona o DPH ručení za nezaplacenou DPH z přijatého zdanitelného plnění od Poskytovatele má objednatel právo bez souhlasu Poskytovatele uplatnit postup zvláštního způsobu zajištění daně podle § 109 zákona o DPH. Při uplatnění zvláštního způsobu zajištění daně uhradí objednatel částku DPH podle daňového dokladu vystaveného Poskytovatelem na účet správce daně Poskytovatele a Poskytovatele o tomto kroku vhodným způsobem vyrozumí. Zaplacením částky DPH na účet správce daně Poskytovatele a jeho vyrozuměním o tomto kroku se závazek objednatele uhradit částku odpovídající výši takto zaplacené DPH z této smlouvy považuje za splněný.

4. PŘEDÁNÍ A PŘEVZETÍ POSKYTOVANÝCH SLUŽEB

- 4.1. Převzetí činností bude provedeno pomocí odsouhlasení Zprávy o plnění SLA, kterou Poskytovatel zpracuje a kontaktní zaměstnanec Objednavatele dle čl. 5 odsouhlasí. Výkaz lze vést v elektronické podobě.
- 4.2. Dokumenty, které jsou vypracovány Poskytovatelem a mají souvislost s předmětem této smlouvy a které se poskytují objednateli jako součást předmětu této smlouvy, budou předloženy a následně předány Objednateli.



5. SOUČINNOST SMLUVNÍCH STRAN

- 5.1. Součinnost mezi Objednatelům a Poskytovatelem při realizaci předmětu Smlouvy se děje prostřednictvím kontaktních zaměstnanců Objednatele a Poskytovatele.
- 5.2. Objednatel se zavazuje umožnit zaměstnancům Poskytovatele nebo osobám, které Poskytovatel k plnění svých závazků dle této Smlouvy užije, přístup do těch útvarů Objednatele, s nimiž je styk nezbytný pro plnění předmětu této Smlouvy.
- 5.3. Objednavatel a Poskytovatel se dohodli, že nejpozději k datu účinnosti této smlouvy oznámí Objednatel Poskytovateli v písemné podobě kontaktní osobu a její údaje (telefon a email) oprávněnou klást požadavky v jednotlivých kategoriích. Současně Poskytovatel oznámí Objednateli seznam osob a jejich kontaktních údajů určených pro komunikaci se zástupci Objednatele. Smluvní strany se dohodli, že se budou neprodleně navzájem informovat o změně kontaktních osob v písemné podobě.

Kontaktní zaměstnanec Objednatele:

- zprostředkuje Poskytovateli technologicko-systémovou podporu k řešení problémů a oprávněných požadavků s odbornými útvary a zaměstnanci Objednatele,
- zabezpečí přístup zaměstnancům Poskytovatele na pracoviště odborných útvarů Objednatele v souvislosti s plněním předmětu Smlouvy,
- může uplatnit požadavek na úpravu aplikace
- má pravomoc podepisovat akceptační protokol nebo Zprávu o plnění SLA

Kontaktní zaměstnanci Poskytovatele:

- umožní sledování průběhu plnění předmětu Smlouvy z hlediska stanovených cílů, budou pravdivě informovat o prováděných činnostech i vzniklých problémech v souvislosti s nimi,
 - budou respektovat Objednatelům navržená opatření k odstranění případných nedostatků zjištěných při kontrole prováděných činností, jimiž je Smlouva realizována.
- 5.4. Poskytovatel je vázán příkazy objednatelům týkajícími se způsobu provádění příkazu. Poskytovatel je povinen vždy upozornit Objednatele bez zbytečného odkladu na nevhodnou povahu příkazu, který mu Objednatel dal.
 - 5.5. Poskytovatel i Objednatel tímto ve smyslu ust. § 1765 odst. 2 občanského zákoníku na sebe přebírá v plném rozsahu nebezpečí změny okolností.
 - 5.6. Poskytovatel není v prodlení s plněním svých povinností dle této Smlouvy, pokud je v prodlení Objednatel. Prodlením Objednatele se rozumí zejména neposkytnutí nebo nedostatečné poskytnutí součinnosti potřebné k provedení služeb dle této Smlouvy.
 - 5.7. Poskytovatel zajistí vzdálený přístup pro dodavatele podpory provozu aplikace TSM, který bude pro aplikační software zajišťovat instalaci, odinstalaci, administraci, monitorování běhu aplikace a řešení nestandardních stavů. Poskytovatel se zavazuje při ukončení poskytování služby předat aktuální stav dat ze serveru a databáze TMS Objednateli a odinstalovat aplikaci TMS ze serverů, na kterých byla provozována.

6. SANKCE A ŠKODY

- 6.1. Při nedodržení lhůt splatnosti daňových dokladů dle čl. 3 bodu 3. 6 této Smlouvy má Poskytovatel právo uplatnit vůči Objednateli úroky z prodlení ve výši stanovené nařízením vlády č. 351/2013 Sb. v platném znění a Objednatel je povinen je

Poskytovateli zaplatit. V případě prodlení s placením nebude Poskyvatel uplatňovat vůči Objednateli tento úrok z prodlení za dobu kalendářních dnů po splatnosti faktury.

- 6.2. Zhotovitel se zavazuje nepostoupit své pohledávky a závazky plynoucí z této Smlouvy třetím osobám bez předchozího písemného souhlasu Objednatele. V případě, že Zhotovitel poruší toto smluvní ujednání, je Objednatel oprávněn účtovat smluvní pokutu ve výši hodnoty postoupené pohledávky, minimálně však ve výši (slovy)
- 6.3. V případě nesplnění povinnosti Poskytovatele vyplývající z neplnění parametrů služby dle Přílohy 2 je Objednatel oprávněn požadovat smluvní pokutu ve výši stanovené v Příloze 2.
- 6.4. Smluvní pokuty dle tohoto článku 6 jsou splatní ode dne, kdy porušující Smluvní strana obdrží písemné vyčíslení smluvní pokuty za porušení smluvní povinnosti zajištěné smluvní pokoutou.
- 6.5. Zaplacením jakékoliv sjednané smluvní pokuty není dotčeno právo poškozeného na náhradu škody v plné výši a nezabývá povinnou Smluvní stranu povinností splnit své závazky.

7. Odstoupení od smlouvy, výpověď smlouvy

- 7.1. Obě smluvní strany jsou oprávněny od Smlouvy odstoupit z důvodu podstatného porušení povinností druhou stranou. Odstoupení od Smlouvy musí být písemné a nabývá účinnosti dnem jeho doručení druhé smluvní straně. Za podstatné porušení povinností se považuje:
 - Poskyvatel neumožní sledování průběhu plnění Smlouvy z hlediska stanovených cílů a nebude respektovat Objednatelem navržená opatření k odstranění případných zjištěných nedostatků, nebo předá nepravdivé informace.
 - Poskyvatel opakovaně (tj. ve dvou a více případech) v průběhu dvou po sobě jdoucích kalendářních měsíců neplní sjednanou dobu reakce definovanou v Příloze 2.
 - Objednatel neposkytuje ani po opakované (tj. alespoň druhé) písemné výzvě součinnost podle čl. 5. Smlouvy a je tím Poskyvateli znemožněna nebo výrazně omezena práce na předmětu Smlouvy.
- 7.2. Odstoupí-li od Smlouvy Poskyvatel z příčin na straně Objednatele, má nárok na úhradu nákladů účelně vynaložených v souvislosti s realizací předmětu této Smlouvy. Takovéto odstoupení není ovšem možné dříve než po uplynutí výpovědní lhůty stanovené v čl. 2. bodu 2. 1 této Smlouvy.
- 7.3. Objednatel může odstoupit od Smlouvy i z důvodu prodlení jakéhokoliv plnění ze strany Poskytovatele, které je delší než 90 pracovních dnů. V případě odstoupení Objednatele z příčin na straně Poskytovatele má Objednatel nárok na úhradu nákladů účelně vynaložených v souvislosti s odstoupením.

8. Vyšší moc

- 8.1. Žádná ze smluvních stran není odpovědná za prodlení s plněním povinností stanovených touto smlouvou, pokud bylo způsobeno vyšší mocí. Za vyšší moc se ve smyslu této smlouvy považují mimořádné okolnosti bránící dočasně nebo trvale splnění v ní stanovených povinností, pokud nastaly po jejím uzavření nezávisle na

vůli povinné strany a jestliže nemohly být tyto okolnosti nebo jejich následky povinnou stranou odvráceny ani při vynaložení veškerého úsilí, které lze rozumně v dané situaci požadovat. Za zásah vyšší moci jsou považovány zejména války a živelné katastrofy značného rozsahu mající přímé důsledky pro předmět plnění stran z této smlouvy.

- 8.2. Za vyšší moc se však nepokládají okolnosti, jež vyplývají z osobních, zejména hospodářských poměrů povinné strany a dále překážky plnění, které byla tato strana povinna překonat nebo odstranit podle této smlouvy, obchodních zvyklostí nebo obecně závazných právních předpisů, nebo jestliže může důsledky své odpovědnosti smluvně převést na třetí osobu, jakož i okolnosti, které se projevily až v době, kdy byla povinná strana již v prodlení, ledaže by se jednalo o prodlení s plněním zcela nepodstatné povinnosti nemající na ostatní plnění vyplývající z této smlouvy vliv.
- 8.3. Za vyšší moc se rovněž nepovažuje okolnost, kterou mohla a měla povinná strana při uzavírání této smlouvy předvídat, ledaže by oprávněná strana dala najevo, že uzavírá tuto smlouvu i přesto, že tato překážka může její plnění ohrozit. Za vyšší moc se považuje okolnost, která může ohrozit nebo znemožnit plnění Poskytovatele, o které objednatel nepochybně věděl a Poskytovatele na ni neupozornil, i když musel důvodně předpokládat, že tato okolnost není Poskytovateli známa.
- 8.4. Smluvní strana uplatňující nárok z titulu zásahu vyšší moci oznámí písemně bez zbytečného odkladu, nejpozději však do 20 pracovních dnů, druhé smluvní straně takový zásah, pokud druhá strana o zásahu nebyla informována jinak, s uvedením jeho počátku a pravděpodobné doby trvání, v opačném případě ztratí tato strana právo se zprostit povinností vyplývajících z této smlouvy z titulu zásahu vyšší moci. Ve stejné lhůtě je strana povinna oznámit skončení zásahu vyšší moci.
- 8.5. Spolu s oznámením o zásahu vyšší moci dle bodu 8.4 nebo nejpozději do 3 pracovních dnů po takovém oznámení oznamující strana předloží druhé smluvní straně důvěryhodný důkaz potvrzující zásah vyšší moci, jakož i to, že zásadně ovlivňuje plnění jejich závazků z této smlouvy.

9. MLČENLIVOST

- 9.1. Smluvní strany se zavazují zachovat mlčenlivost o všech informacích a skutečnostech souvisejících s činnostmi v rámci plnění této smlouvy, se kterými přijdou v souvislosti s plněním předmětu smlouvy do styku.
- 9.2. Smluvní strany se dále zavazují zajistit zachování mlčenlivosti u veškerých svých zaměstnanců a třetích osob, kterých k plnění povinností dle této smlouvy užijí.
- 9.3. Za porušení povinnosti mlčenlivosti dle tohoto článku Smlouvy se nepovažuje, pokud k zpřístupnění informací dostane smluvní strana písemný souhlas druhé smluvní strany.

10. ZÁVĚREČNÁ USTANOVENÍ

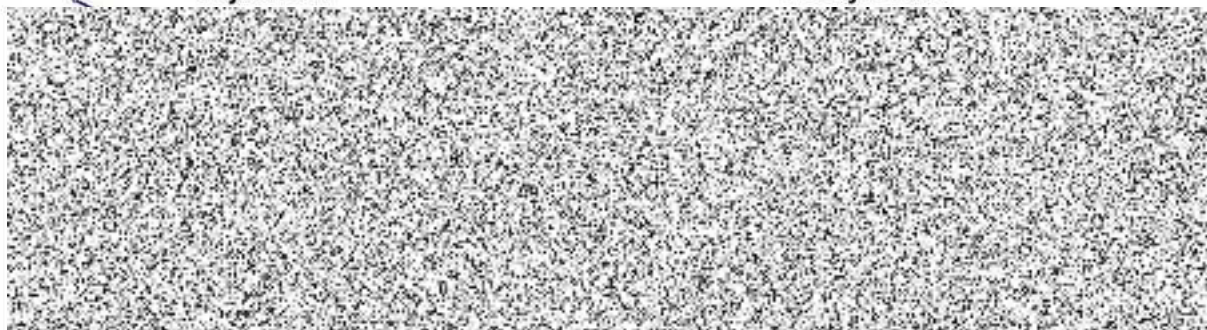
- 10.1. Tato smlouva nabývá platnosti dnem podpisu druhou smluvní stranou a účinnosti dne 1.5.2014.
- 10.2. Tato smlouva, jakož i práva a povinnosti vzniklé na základě této smlouvy nebo v souvislosti s ní, se řídí právem ČR, zejména zákonem č. 89/2012 Sb. občanským zákoníkem a zákonem č. 121/2000 Sb., autorským zákonem.

- 10.3. Strany sjednávají v souladu s ustanovením § 1881 občanského zákoníku Poskytovateli zákaz postoupení pohledávek, které mu vzniknou v souvislosti s touto smlouvou.
- 10.4. Odchylně od ustanovení § 2050 občanského zákoníku se sjednává, že zaplacením smluvní pokuty Poskyvatelem není dotčeno ani omezeno právo objednatele na náhradu škody v plném rozsahu.
- 10.5. V případě, že se kterékoliv z ustanovení této smlouvy ukáže být neplatným, v rozporu s právem nebo nevykonatelným, a to z jakéhokoliv důvodu, smluvní strany se dohodly, že takové ustanovení nahradí ustanovením novým, které je platné, po právu a vykonatelné a které se bude co možná nejvíce podobat svým obsahem, tj. hospodářským účelem a právními důsledky, ustanovení nahrazovanému. Neplatnost, protiprávnost nebo nevykonatelnost kteréhokoliv z ustanovení této smlouvy nemá vliv na platnost, soulad se zákonem nebo vykonatelnost ostatních ustanovení této smlouvy.
- 10.6. Tato smlouva představuje úplnou dohodu smluvních stran o předmětu této smlouvy. Tuto smlouvu je možné měnit pouze písemnou dohodou smluvních stran ve formě číslovaných dodatků této smlouvy, podepsaných oprávněnými zástupci obou smluvních stran. Změna této smlouvy ústní dohodou je vyloučena.
- 10.7. V případě, že dojde k rozporu mezi textem přílohy číslo 1 Specifikace a rozsah služby a vlastním textem této smlouvy, je rozhodný text přílohy číslo 1 Specifikace a rozsah služby, a to s výjimkou článku 3. V případě, že dojde k rozporu mezi textem přílohy číslo 1 Specifikace a rozsah služby a článkem 3 této smlouvy, je rozhodné znění článku 3.
- 10.8. Nedílnou součástí smlouvy tvoří tyto přílohy:
Příloha 1: Specifikace a rozsah služby
Příloha 2: Parametry služby - Zpráva o plnění SLA
- 10.9. Tato smlouva je uzavřena ve dvou (2) vyhotoveních, z nichž každá strana obdrží po jednom (1) vyhotovení.

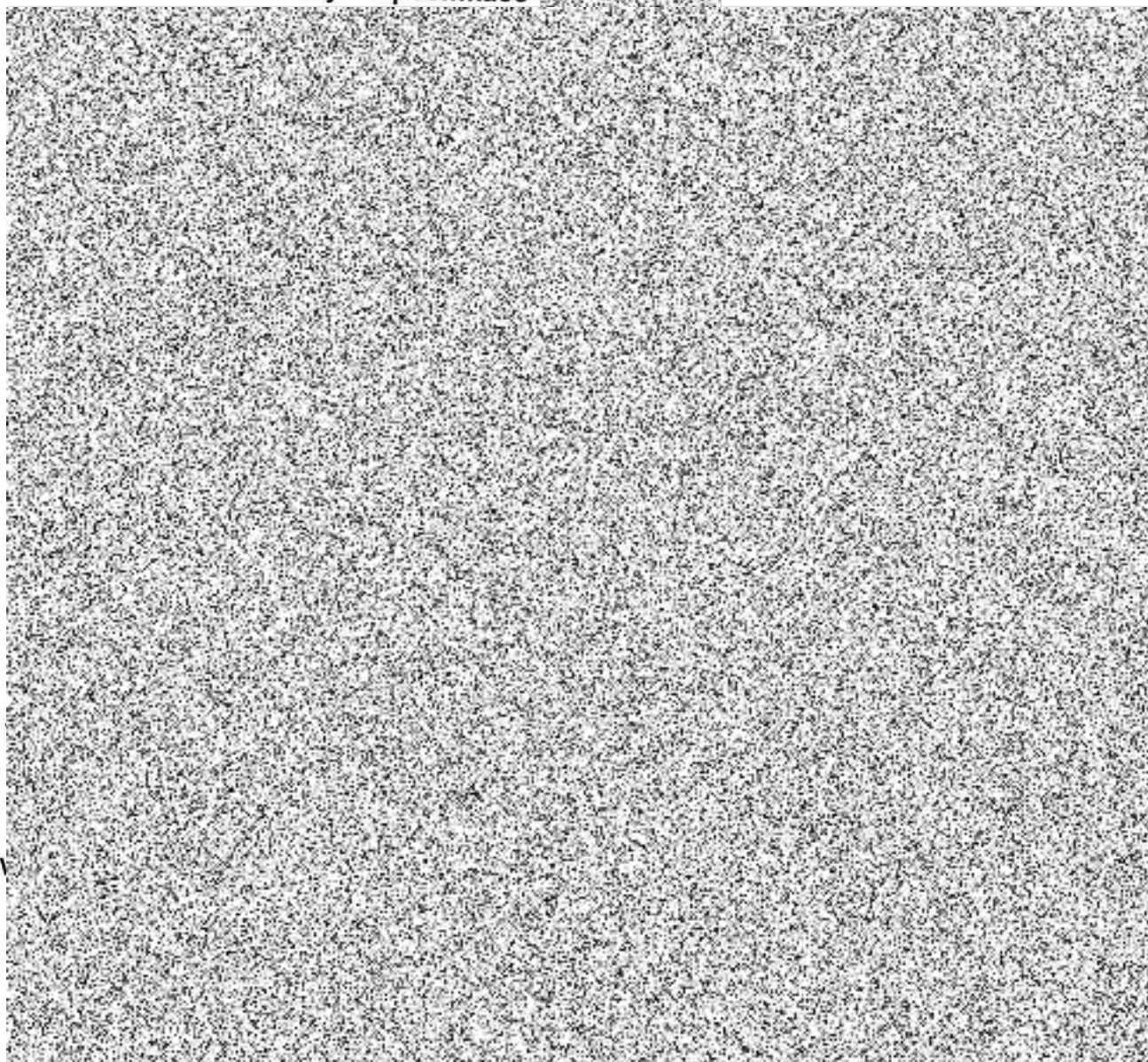
Strany prohlašují, že si tuto smlouvu přečetly, že s jejím obsahem souhlasí a na důkaz toho k ní připojují svoje podpisy.

Objednatel

Poskyvatel



ČD Cargo, a. s.
Jankovcova 1569/2c
170 00 Praha 7
IČ: 28196678, DIČ: CZ28196678
zapsaná v obchodním rejstříku vedeném
u Městského soudu v Praze v oddílu B,
vložit. číslo 12844



Příloha číslo 2 Parametry poskytované služby

Č.	Popis	Cena Kč ročně	Poznámka		
1	Provoz				
SLA			Sankce		
SLA			Sankce		
Č.p.	Parametr	SLA	Parametr	Procento z P	Částka Kč
1	Vyhodnocovací období	1 měsíc			
2	Dostupnost za měsíc (1)(2)		Za každé započaté procento snížení sjednané dostupnosti služby		
3	Režim provozu	Nepřetržitě			
4	Maximální doba denní nedostupnosti (1)(2)		Za každou hodinu překročení sjednané max. doby obnovení dostupnosti služby		
5	Dohled	Nepřetržitě			
Maximální počet předem ohlášených odstávek za měsíc					
Maximální snížení ceny činí 50% z ceny podpory provozu aplikace v příslušném měsíci.					
<p>(1) Při výpočtu parametru č. 2 a č. 4 se do doby nedostupnosti služby nezapočítávají předem ohlášené odstávky za účelem instalace nových verzí aplikačního a systémového programového vybavení a profylaktické prohlídky.</p> <p>(2) Dostupnost služby se měří na výstupu z infrastruktury poskytovatele.</p>					

aw

Příloha číslo 3 smlouvy Zpráva o plnění SLA

Č.p.	Parametr	SLA	Datum	Hodnota	Sankce popis	Sankce	Sankce Kč
2	Dostupnost za měsíc				Za každé započaté procento snížení sjednané dostupnosti služby snížení částky za aktuální měsíc o		
4	Maximální doba denní nedostupnosti				Za každou hodinu překročení sjednané max. doby obnovení dostupnosti služby snížení částky za aktuální měsíc		
	Celkem						0