

**S M L O U V A**  
**o podmínkách připojení**  
**EPS prostřednictvím ZDP k zařízení PCO**

kterou uzavírají:

**PATROL group s.r.o.**

se sídlem: Jihlava, Romana Havelky 4957/5b, PSČ 586 01

IČO: 46981233

tel:

DIČ: CZ46981233

*zastoupená:*

zapsaná v Obchodním rejstříku vedeném Krajským soudem v Brně oddíl C, vložka 8188

(dále jen „PATROL“)

**a**

**ČR - Hasičský záchranný sbor Kraje Vysočina**

se sídlem: Jihlava, Ke Skalce 32, PSČ 586 04

IČO: 70885184

*zastoupený: plk. Mgr. Jiřím Němcem, krajským ředitelem*

(dále jen „HZS“)

**a**

**PGH property s.r.o.**

IČO: 19241259

se sídlem: Třebíčská 319, 588 56 Telč-Štěnnice

DIČ: CZ19241259

*zastoupená:*

zapsaná v Obchodním rejstříku vedeném Krajským soudem v Brně, spisová značka C 133677

(dále jen „zákazník“)

**I.**

**Předmět smlouvy**

Předmětem smlouvy je stanovení podmínek pro připojení elektrické požární signalizace (dále jen „EPS“) zákazníka prostřednictvím zařízení dálkového přenosu (dále jen „ZDP“) z objektu

**Průmyslový areál Maxxisample s.r.o., Třebíčská 319, 588 56 Telč**

k pultu centralizované ochrany (dále jen „PCO“) PATROLu, umístěného na krajském operačním a informačním středisku HZS (dále jen „KOPIS“). Dále pak je předmětem této smlouvy stanovení podmínek provádění pravidelných revizí, kontrol a servisních zásahů ZDP. Jedná se o bezobslužný režim obsluhy EPS.

**II.**

**Místa plnění**

Místa plnění předmětu této smlouvy je objekt Průmyslový areál **Maxxisample s.r.o., Třebíčská 319, 588 56 Telč** (dále jen „objekt“), kde se nachází ústředna EPS a ZDP, a KOPIS, kde se nachází PCO.

### III. Smluvní podmínky

1. Podmínkou plnění předmětu této smlouvy mezi oběma místy uvedenými v čl. II. této smlouvy je zajištění bezporuchového a správného přenosu informací PATROLEM.
2. Jedenkrát měsíčně provádí zákazník v součinnosti s obsluhou KOPIS fyzickou zkoušku funkčnosti propojeného systému včetně počítače s nadstavbou.
3. HZS ani PATROL nepřebírají hmotnou ani jinou odpovědnost za chráněný majetek zákazníka včetně EPS v objektu. PATROL nenese odpovědnost za požárem způsobené škody.
4. V případě že je podmínkou připojení vyslání jednotky požární ochrany dle odst. 9, bod a1), kterou nezřizuje HZS, je součástí této smlouvy souhlasné stanovisko zřizovatele dané jednotky požární ochrany.
5. Zákazník plně hradí škody způsobené neodborným zásahem do ZDP.
6. Odpovědnost za ostatní škody se řídí příslušnými právními předpisy.
7. Smluvní strany určují pro vzájemný styk tyto odpovědně osoby:

Zákazník	
HZS	
PATROL	

#### 8. Zákazník se zavazuje:

- a) řádně hradit faktury oprávněně vystavené PATROLEM či HZS za služby poskytované v souladu s touto smlouvou či smluvní pokuty definované touto smlouvou,
- b) při změnách aktualizovat seznam a způsob vyrozumění osob určených zákazníkem k zajištění požární bezpečnosti objektu a pro předání objektu po vstupu JPO (viz příloha č. 1. této smlouvy),
- c) v případě vyslání jednotky požární ochrany zajistit, aby se alespoň jeden z pracovníků zákazníka uvedených v příloze č. 1. této smlouvy dostavil do 30- ti minut do objektu, aby mu mohl být velitelem zásahu objekt předán. Nedostaví-li se alespoň jeden pracovník zákazníka uvedený v příloze č. 1. této smlouvy k převzetí objektu do 30- ti minut, bude zákazníkovi ze strany HZS náúčtována smluvní pokuta ve výši 1000,- Kč za první započatou čtvrt hodinu zpoždění a 5000,- Kč za každou další započatou čtvrt hodinu zpoždění. Čas, od kterého je počítáno zpoždění, je definován prokazatelným odesláním informační SMS z KOPIS na mobilní telefony kontaktních osob ze seznamu (viz příloha č. 1. této smlouvy), nebo telefonickým voláním z KOPIS a to i v případě prokazatelně nevyzvednutého hovoru jako pokusu o telefonické vyrozumění kontaktní osoby ze seznamu (viz příloha č. 1. této smlouvy),
- d) zavést HZS odsouhlasený způsob odemykání vstupních dveří, přístupů k uzávěrům médií, dveří na zásahových cestách a dále do prostor vybavených hlásiči EPS,
- e) oznámit HZS a PATROLU zahájení prací nebo zásahů do systému, které by mohly způsobit signál „VŠEOBECNÝ POPLACH“ nebo „PORUCHA“ a po ukončení prací a připojení objektu ke střežení provést funkční zkoušku ZDP a PCO,
- f) vymezit prostor objektu střeženého připojenou EPS, do kterého není technicky nebo organizačně možný vstup předurčených jednotek PO,

- g) *provozovat systém EPS včetně radiového vysílače v souladu s touto smlouvou, platnými právními a technickými předpisy, písemnými pokyny HZS a neprodleně hlásit smluvním partnerům veškeré změny údajů souvisejících se střeženým systémem a objektem,*
- h) *umožnit PATROLU provést 2 x ročně kontrolu provozuschopnosti ZDP,*
- i) *v případě ukončení platnosti tohoto smluvního vztahu dále neprovozovat radiový vysílač,*
- j) *poskytnout informace související s provedením hasebního zásahu – schématické plány střežených prostor s vyznačením čidel včetně přehledu adresného zobrazení hlášení na PCO (objekt, patro, místnost, umístění), uzávěrů plynu, vody a elektrické energie, rozsah běžné pracovní doby. Tyto informace jsou uvedeny v příloze č. 4. k této smlouvě (Prvotní informace k zásahu), která je její součástí. Jakékoli změny v těchto údajích je zákazník povinen neprodleně nahlásit HZS a PATROLu.*

### 9. HZS se zavazuje:

Počínaje dnem následujícím po nabytí účinnosti této smlouvy nepřetržitě po dobu 24 hodin denně, ve dnech pracovních i dnech pracovního volna a klidu, jakož i ve svátcích, obstarávat pro zákazníka hlášení EPS z objektu zákazníka.

a) *při přijetí signálu „VŠEOBECNÝ POPLACH“:*

a1) *vyslat jednotky požární ochrany (PO) z Požárního poplachového plánu Kraje Vysočina,*

Pořadí	Jednotka PO	Kategorie jednotky PO
1.	Stanice Telč	JPO I

a2) *v případě potvrzení vzniku požáru v objektu, informovat o vzniklé události operační středisko Policie ČR, zákazníka a PATROL,*

b) *všechny příchozí signály „VŠEOBECNÝ POPLACH“ signalizované zařízením PCO zapisovat do provozní knihy zařízení, která je vedena v elektronické podobě,*

c) *vést protokol o počtu planých poplachů, který obsahuje datum, čas, místo a skutečný popis událostí,*

d) *nedojde-li k otevření KTPO, kde je uložen generální klíč, je HZS oprávněn použít náhradní prostředky k překonání uzamčených vstupních dveří, uzamčených přístupů k uzávěrům médií, uzamčených dveří na zásahových cestách nebo uzamčených dveří do prostorů vybavených hlásiči EPS. V uvedeném případě HZS nenese odpovědnost za vzniklé škody na majetku zákazníka.*

### 10. PATROL se zavazuje:

a) *používat pouze homologovaná ZDP a PCO s adresným přenosem dat, odpovídající platným právním a technickým předpisům,*

b) *aktualizovat podklady o objektu uložené v databázi zařízení PCO,*

c) *udržovat celý systém v provozuschopném stavu,*

d) *při přijetí signálu „PORUCHA“ neprodleně o tomto informovat HZS a zákazníka,*

e) *při poruše ZDP nebo PCO zahájit na své části (tj. od technologického rozhraní) opravu těchto zařízení do 6 hodin a odstranit závadu do 24 hodin od příchodu signálu „PORUCHA“ nebo od nahlášení zákazníkem,*

- f) při poruše ZDP nebo PCO, která nebyla odstraněna do 24 hodin, dohodnout se s zákazníkem řešení a neprodleně o tomto informovat KOPIS,*
- g) v případě, že na své části neodstraní poruchu ZDP do 24 hodin a ZDP je mimo provoz, nefakturovat paušální poplatek za tuto službu v daném měsíci,*
- h) provádět dvakrát ročně kontroly provozuschopnosti ZDP a PCO, a periodické revize elektrického zařízení ZDP*
- i) aktualizovat seznam oprávněných servisních pracovníků, včetně operativního spojení, a to při jakékoli změně (viz příloha č. 2. této smlouvy).*

#### IV.

#### Cenové podmínky a úhrada služby

1. Zákazník zaplatí PATROLu za služby dle této smlouvy smluvní cenu **7.640,- Kč** bez DPH (slovně: sedmtisícšestsetčtyřicetkorun) měsíčně (dále jen „cena služby“). V ceně služby je zahrnuto:

**a) Platba za služby HZS – 3.135,- Kč bez DPH měsíčně za:**

- trvalé střežení systému EPS napojeného objektu, střežení je prováděno v režimu 24/7/365 operačním důstojníkem KOPIS. Jednotná platba pro HZS ČR vychází ze sbírky interního aktu řízení GŘ HZS ČR částka 40/2018 - za účelem sjednocení výše úhrad za poskytování služeb HZS ČR, souvisejících s připojením elektrické požární signalizace na pult centralizované ochrany umístěný na krajském operačním a informačním středisku hasičského záchranného sboru kraje, se vydává ceník těchto služeb. Jednotná úhrada se zavádí z důvodu unifikace a vychází ze zjištění kontroly Nejvyššího kontrolního úřadu, která shledala nesystémovou disproporcionálnost v dosavadní praxi úhrady nákladů. Ceník byl stanoven na základě odborného znaleckého posudku č. 25-01-2018/010.

**b) Platba za služby PATROLu – 4.505,- Kč bez DPH měsíčně za:**

- trvalé střežení systému EPS napojeného objektu, střežení je prováděno v režimu 24/7/365 dispečerem PATROL na PCO dohledu PATROL,
- poplatek za provoz objektového vysílače v privátní tříoperátorové síti GPRS, včetně poplatku za speciální SIM této služby,
- poplatek za provoz objektového vysílače v privátní rádiové síti PATROL, včetně poplatku Českému telekomunikačnímu úřadu,
- napojení střeženého systému EPS objektu do PCO provozovaných společností PATROL na KOPIS HZS a pracovišti dohledu PATROL,
- pololetní a roční kontrola provozuschopnosti ZDP dle vyhlášky č. 246/2001 Sb., o stanovení podmínek požární bezpečnosti a výkonu státního požárního dozoru (vyhláška o požární prevenci),
- periodické revize elektrického zařízení ZDP dle ČSN 342710,
- zajištění nepřetržité servisní pohotovosti k zajištění trvalé provozuschopnosti propojeného systému.

Nejsou zde zahrnuty náklady na opravy, materiál a náhradní díly.

2. Zákazník zaplatí HZS, prostřednictvím PATROLu, jednorázovou platbu **21.591,- Kč** za připojení EPS z objektu zákazníka prostřednictvím ZDP na PCO KOPIS. Platba bude součástí první faktury vystavené PATROLEM.
3. Zákazník zaplatí HZS, prostřednictvím PATROLu, jednorázovou platbu **21.591,- Kč** za změnu technických podmínek pro provedení EPS, jenž vyžaduje výkon státního požárního dozoru ve smyslu § 31 odst. 1 písm. b) a c) zákona č. 133/1985 Sb., o požární ochraně, ve

znění pozdějších předpisů. Jedná se např. o rozšíření EPS zákazníka, které si vyžádá činnosti HZS spojené s konfigurací EPS, zkušebním provozem EPS, prohlídkou objektu, posouzení projektové dokumentace EPS a ověření stanovených požadavků, přičemž výsledkem je závazné stanovisko podle stavebního zákona. Výše uvedená změna technických podmínek pro provedení EPS je předmětem dodatku trojstranné smlouvy mezi HZS, PATROL a zákazníkem. Platba bude součástí faktury vystavené PATROLEM po uzavření dodatku trojstranné smlouvy.

4. Jednotná platba pro HZS ČR dle čl. IV. bod 2. a 3. vychází ze sbírky interního aktu řízení GR HZS ČR částka 40/2018 - za účelem sjednocení výše úhrad za poskytování služeb HZS ČR, souvisejících s připojením elektrické požární signalizace na pult centralizované ochrany umístěný na krajském operačním a informačním středisku hasičského záchranného sboru kraje, se vydává ceník těchto služeb. Jednotná úhrada se zavádí z důvodu unifikace a vychází ze zjištění kontroly Nejvyššího kontrolního úřadu, která shledala nesystémovou disproporcionalitu v dosavadní praxi úhrady nákladů. Ceník byl stanoven na základě odborného znaleckého posudku č. 25-01-2018/010.
5. Cena služby bude placena měsíčně zpětně na základě vystavené faktury – daňového dokladu. Variabilním symbolem je číslo faktury. Fakturu – daňový doklad vystaví PATROL vždy k poslednímu dni v měsíci. Platba za služby dle čl. IV. bod 1 poskytované za měsíc, ve kterém bylo s plněním započato, bude fakturována v poměrné výši s ohledem na počet dnů plnění. Doba splatnosti faktury činí 30 dnů od data jejího vystavení. PATROL je povinen zaslat daňový doklad nejdéle do 3 kalendářních dnů od data jeho vystavení na fakturační adresu zákazníka.
6. Cena služby definovaná v čl. IV, v bodě 1. a) a v bodě 2. a 3. je platná do 1. 9. 2023. Změna ceny je vázána na vydání Oznámení generálního ředitele HZS ČR, kterým je aktualizován ceník služeb souvisejících s připojením EPS na pult centralizované ochrany. Nejméně jeden měsíc před skončením platnosti sjednané ceny služby oznámí HZS smluvním stranám novou cenu služby vyplývající z aktuálního Oznámení generálního ředitele HZS ČR. Smluvní strany mohou v případě svého nesouhlasu s novou cenou ve lhůtě 1 měsíce od Oznámení nové ceny od smlouvy odstoupit. V případě marného uplynutí této lhůty počíná prvním dnem následujícím po uplynutí této lhůty platit nová cena služby.
7. Smluvní strany se výslovně dohodly, že PATROL je oprávněn od 1. ledna kalendářního roku následujícího po datu podpisu této smlouvy cenu služeb každoročně valorizovat o tzv. průměrnou roční míru inflace, která je každoročně zveřejňována ve 12. čísle přehledů vydávaných Českým statistickým úřadem pod názvem „Indexy spotřebitelských cen“. Smluvní strany se dohodly, že takto vzniklý doplatek ceny služeb je oprávněn PATROL vyúčtovat každoročně zpětně od 1. ledna příslušného kalendářního roku, a to v kalendářním měsíci následujícím po měsíci zveřejnění míry inflace. Smluvní strany se dále dohodly, že bude-li obdobným způsobem zveřejněna míra deflace, bude adekvátně shora popsanému postupu snížena cena služeb ve prospěch zákazníka, případný přeplatek na ceně služeb bude řešen formou dobropisu.
8. Smluvní strany se zavazují, že v případě, že by roční inflace (deflace) nebyla zveřejňována formou, jak je uvedeno v odst. 7 tohoto článku, uzavřou dodatek k této smlouvě obsahově odpovídající způsobu aktuálního zveřejňování, jímž nahradí tuto valorizační doložku.
9. Smluvní pokuta za nedodržení termínu splatnosti faktury (článek IV. bod 5. této smlouvy) činí 0,02 % z hrazené částky za každý den prodlení od ukončení data splatnosti faktury.
10. V případě planého poplachu majícího příčinu na straně zákazníka, zavazuje se zákazník zaplatit HZS, prostřednictvím PATROLu, za každý uskutečněný výjezd požární jednotky k hasebnímu zásahu částku ve výši **2.955,- Kč** (dále jen „poplatek“). Jednotná platba za planý poplach majícího vliv na straně zákazníka vychází ze sbírky interního aktu řízení GR

HZS ČR částka 40/2018 - za účelem sjednocení výše úhrad za poskytování služeb HZS ČR, souvisejících s připojením elektrické požární signalizace na pult centralizované ochrany umístěný na krajském operačním a informačním středisku hasičského záchranného sboru kraje, se vydává ceník těchto služeb. Jednotná úhrada se zavádí z důvodu unifikace a vychází ze zjištění kontroly Nejvyššího kontrolního úřadu, která shledala nesystémovou disproporcionalitu v dosavadní praxi úhrady nákladů. Ceník byl stanoven na základě odborného znaleckého posudku č. 25-01-2018/010. Tento poplatek může být valorizován podle zásad uvedených v článku IV. odst. 7. a 8. Poplatky budou hrazeny HZS podle počtu poplachů v příslušném období na základě daňového dokladu vystaveného PATROLEM vždy k poslednímu dni v měsíci. Částka za uskutečněné výjezdy bude přičtena k částce za poskytované služby v měsíci.

11. Fakturační adresa zákazníka:

**PGH property s.r.o.**  
**Třebíčská 319, 588 56 Telč-Štěpnice**

12. Faktury musí obsahovat všechny náležitosti daňového dokladu dle platných zákonů.

## V.

### Odstoupení od smlouvy

1. Každá ze stran je oprávněna odstoupit od této smlouvy v případě, že některá ze stran poruší své povinnosti vyplývající z této smlouvy a toto porušení neodstraní ani do čtrnácti dnů po obdržení písemného upozornění. Účinky odstoupení nastávají okamžikem doručení písemného oznámení o odstoupení poslední ze smluvních stran.
2. Smluvní strany jsou oprávněny odstoupit od smlouvy také v případě nesouhlasu s nově stanovenou cenou služeb ve smyslu čl. IV. bodu 6 této smlouvy.
3. Po nabytí účinnosti odstoupení od smlouvy PATROL neprodleně zajistí odpojení zákazníka od ZDP a PCO.

## VI.

### Výpovědní lhůta

1. Smlouva se uzavírá na dobu neurčitou s výpovědní lhůtou 3 (tři) měsíce, pokud se smluvní strany nedohodnou jinak. Výpovědní lhůta počíná běžet 1. dnem měsíce, který následuje po dni doručení výpovědi poslední ze smluvních stran. Výpověď se podává v písemné podobě ostatním smluvním stranám.
2. Smlouvu lze kdykoliv ukončit písemnou dohodou všech smluvních stran.
3. K poslednímu dni výpovědní lhůty zajistí PATROL odpojení zákazníka od ZDP a PCO.

## VII.

### Závěrečná ustanovení

1. Tato smlouva je vyhotovena ve čtyřech stejnopisech, z nichž HZS obdrží dva stejnopisy a každá další smluvní strana obdrží jedno vyhotovení podepsané všemi stranami. Změny a dodatky k této smlouvě jsou platné, pokud budou uzavřeny v písemné podobě a podepsány všemi smluvními stranami. Každá smluvní strana obdrží jedno vyhotovení dodatku.
2. Smluvní strany se zavazují vytvořit podmínky k zamezení úniku informací o ostatních (zbývajících) dotčených zúčastněných stranách a o skutečnostech, se kterými se seznámily při naplňování předmětu činnosti této smlouvy.

3. Účastníci této smlouvy svým podpisem stvrzují, že ji před podpisem přečetli, že byla uzavřena po vzájemné dohodě, podle jejich svobodné a pravé vůle, určitě, vážně a srozumitelně, nikoliv v tísní za jednostranně nevýhodných podmínek.
4. Smluvní strany uzavírají tuto smlouvu v souladu se zákonem č. 110/2019 Sb., o zpracování osobních údajů a podle Nařízení Evropského parlamentu a Rady (EU) 2016/679 ze dne 27. dubna 2016 o ochraně fyzických osob v souvislosti se zpracováním osobních údajů a o volném pohybu těchto údajů a o zrušení směrnice 95/46/ES (obecné nařízení o ochraně osobních údajů).
5. Tato smlouva nabývá platnosti dnem podpisu všech smluvních stran a účinnosti dnem uveřejnění v registru smluv ve smyslu zákona č. 340/2015 Sb., o zvláštních podmínkách účinnosti některých smluv, uveřejňování těchto smluv a o registru smluv (zákon o registru smluv), ve znění pozdějších předpisů. Uveřejnění smlouvy v registru smluv zajistí HZS.
6. Smluvní strany souhlasí s tím, aby smlouva byla uvedena v evidenci smluv, vedené HZS. Smluvní strany výslovně souhlasí, že jejich osobní údaje uvedené v této smlouvě budou HZS a PATROLEM zpracovány pro účely vedení evidence smluv. Dále prohlašují, že skutečnosti, uvedené ve smlouvě, nepovažují za obchodní tajemství ve smyslu § 504 zákona č. 89/2012 Sb., občanského zákoníku, ve znění pozdějších předpisů, a udělují svolení k jejich užití a zveřejnění bez stanovení jakýchkoli dalších podmínek.
7. Zákazník bez jakýchkoli výhrad souhlasí se zveřejněním své identifikace a dalších údajů uvedených ve smlouvě včetně ceny služeb.
8. Nedílnou součástí smlouvy jsou následující přílohy:
  - příloha č. 1.: Seznam a způsob vyrozumění osob určených zákazníkem k zajištění požární bezpečnosti objektu a pro předání objektu po vstupu JPO,
  - příloha č. 2.: Seznam oprávněných servisních pracovníků včetně operativního spojení,
  - příloha č. 3.: Vymezení pojmů systému EPS,
  - příloha č. 4.: Prvotní informace k zásahu.

V Telčar ..... dne 25.9.23

V Jihlavě ..... dne: 31.10.2023



V Jihlavě ..... dne: 26.9.2023

**Seznam a způsob vyrozumění osob určených zákazníkem k zajištění  
požární bezpečnosti objektu a pro předání objektu po vstupu JPO  
aktualizace k: 20. 9. 2023**

Název: **Průmyslový areál Maxxisample s.r.o.**  
adresa střeženého objektu: **Třebíčská 319, 588 56 Telč**

Provozní doba (přítomnost osob v objektu): Po – Pá od: 6:00 do: 22:00  
So od: do:  
Ne od: do:

**Seznam osob pro převzetí objektu po zásahu jednotky HZS – podle pořadí vyrozumění**

Jméno	funkce	telefon 1	telefon 2
	správa nemovitostí		
	nájemce		

Pozn.: osoba převezme objekt od velitele jednotky HZS Kraje Vysočina po uskutečnění zásahu jednotky po požárním poplachu EPS. Osoba je povinna dostavit se na objekt ve smluvně stanoveném čase.

**Seznam osob pro převzetí informace o poruše EPS, resp. ZDP – podle pořadí vyrozumění**

Jméno	Funkce	telefon 1	telefon 2	SMS (ano/ne)
	správa nemovitostí			Ano
	nájemce			Ano

Pozn.: osoba převezme od dispečera PATROL informaci o poruše EPS v objektu, resp. ZDP. V případě požadavku klienta SMS-ano, bude tento informován o poruše EPS automaticky systémem PCO formou SMS zprávy.

**Osoba odpovědná za aktualizaci:**

Jméno:   
Telefon:   
Email: 



Změny v kontaktních osobách odpovědných za objekt a změny v telefonním spojení na ně, je uživatel EPS povinen neprodleně oznámit (nejlépe elektronickou poštou) na PATROL group.

Neplnění této povinnosti ze strany uživatele EPS je důvodem k pozastavení monitorování objektu na PCO.

**Aktuální údaje (formou vyplněné a podepsané přílohy) zašlete na:**

PATROL group  
Romana Havelky 4957/5b  
586 01 Jihlava

email:  (v kopii)



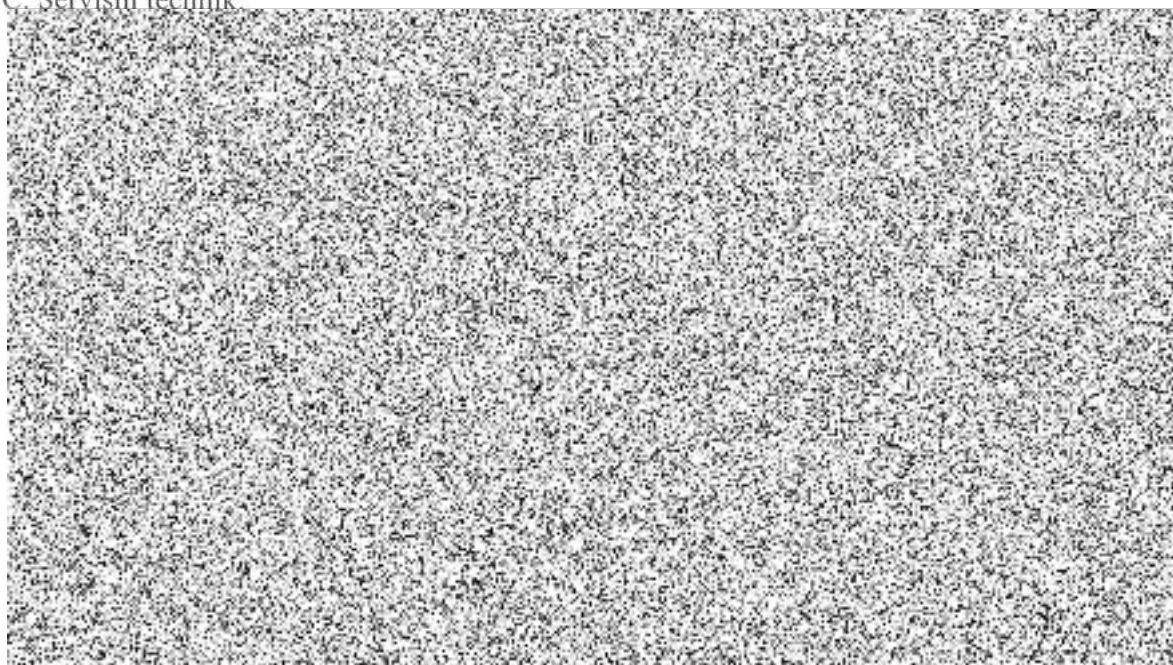
**Seznam oprávněných servisních pracovníků**

A. Trvalá servisní pohotovost PATROL group s.r.o. Jihlava - dispečink: 

B. Odpovědný pracovník PATROL group s.r.o. Jihlava pověřený zajištěním provozu PCO u KOPIS:



C. Servisní technik:



### Vymezení pojmů systému EPS

1. Systémem EPS se rozumí EPS zákazníka, zařízení dálkového přenosu (ZDP) na pult centralizované ochrany (PCO), trasa mezi ZDP a PCO, a PCO.
2. ZDP tvoří vysílač včetně anténního systému, připojený k výstupu z ústředny EPS zákazníka, tzn. díl, připojený k výstupům ústředny EPS prostřednictvím technologického rozhraní.
3. PCO skládající se z počítače se SW nástavbou a telefonním komunikátorem, který je umístěný na KOPIS HZS.
4. Přenos informací zajišťuje ZDP, a to na daných přenosových trasách.
5. Technologické rozhraní, je společným místem napojení (svorkovnice) výstupů z EPS a vstupů k vysílací části ZDP, umístěné vně ústředny EPS, které umožňuje servisním pracovníkům zkontrolovat úroveň signálu a kontinuitu spojení mezi EPS a ZDP. Technologické rozhraní je stanoveno v projektové dokumentaci EPS.
6. Klíčový trezor požární ochrany (dále jen KTPO), je zařízením umístěným vně objektu, které umožňuje zásahové jednotce požární ochrany vstup do objektu prostřednictvím v něm uloženého klíče.
7. Obslužné pole požární ochrany (dále jen OPPO), je zařízením umístěným v objektu, které umožňuje zásahové jednotce požární ochrany jednoduchou obsluhu a ovládání základních funkcí EPS a ZDP.
8. Planý poplach je nepravdivou signalizací stavu „VŠEOBECNÝ POPLACH“ na vyhodnocovací části PCO, jehož příčinou je zejména chybná funkce zařízení EPS nebo reakce na nedodržení provozních podmínek nebo rušivé vlivy v chráněném (střeženém) prostoru jako např. neodborný zásah, nedbalost a nedodržení předpisů o požární ochraně, nevhodné nastavení nebo volba hlásiče, náhodné elektrické nebo jiné vlivy instalovaných zařízení nebo nepředvídaná porucha na systému EPS, která může tento stav vyvolat.
9. „PORUCHA“ je signál generovaný některým prvkem systému EPS.

**Prvotní informace k zásahu**

