

# KUPNÍ SMLOUVA

Lidická 1873/36, Černá Pole, 602 00 Brno  
IČO: 28085400, DIČ: CZ28085400

Níže uvedeného dne, měsíce a roku

## Město Dačice

Se sídlem: Krajířova 27/I, 380 13 Dačice  
IČO: 00246476  
DIČ: CZ00246476  
zastoupená: Bc. Miloš Novák, starosta města

- dále jako prodávající

a

## EG.D, a.s.

se sídlem: Lidická 1873/36, Černá Pole, 602 00 Brno  
IČO: 28085400  
DIČ: CZ28085400  
zapsána: v OR vedeném Krajským soudem v Brně, spisová značka B 8477  
zastoupená: Ing. Petr Kolářek, vedoucí Regulace  
Lenka Lexová, vedoucí Správa majetku

bankovní spojení:  
číslo účtu:



- dále jako kupující

uzavírají dle ustanovení § 2079 a násl. zákona č. 89/2012 Sb., občanský zákoník v platném znění tuto kupní smlouvu:

## ČLÁNEK I. - Předmět Smlouvy

Prodávající je vlastníkem plynárenského zařízení, které vybudoval na své náklady. Účel užívání stavby byl povolen kolaudačním souhlasem s užíváním stavby, který den 24.11.2015 vydal pod č.j.: OSÚ/25973-15 Městský úřad Dačice.

Toto plynárenské zařízení je přesně specifikováno ve Zprávě o revizi plynového zařízení ze dne 23.07.2015 a Zápisu o odevzdání a převzetí stavby ze dne 10.08.2015, ve kterém je plynárenské zařízení (dále jen stavba) označené takto:

### ZTV Za školou, Dačice

- STL plynovod: LPE D90 914,7 m
- STL přípojka: LPE D32 206,2 m (34 ks)

Kolaudační souhlas s užíváním stavby, zpráva o revizi plynového zařízení a zápis o odevzdání je nedílnou součástí této smlouvy.

## ČLÁNEK II. - PROJEV VŮLE

Prodávající touto smlouvou prodává předmět prodeje uvedený v čl. I. této smlouvy kupujícímu a kupující tento předmět prodeje do svého výlučného vlastnictví kupuje a přejímá.

## ČLÁNEK III. - KUPNÍ CENA A ZPŮSOB ÚHRADY

Smluvní strany se v souladu s příslušnými ustanoveními zák. č. 526/1990 Sb. o cenách, v platném znění pozdějších předpisů a v souladu s ustanovením §39 odst. 2 zákona č. 128/2000 Sb., o obcích, ve znění pozdějších předpisů dohodly na kupní ceně za předmět prodeje takto:

**Cena celkem: 3.354.650,- Kč** (slovy: třimiliony třístapadesátčtyřtisíc šestsetpadesát korun českých).

Kupní cena je uvedena bez DPH, které bude stanoveno v zákonné výši. Prodávající se v případě, že je plátcem DPH, jako poskytovatel zdanitelného plnění, zavazuje, že povinnosti plynoucí mu ze zákona o DPH v platném znění bude plnit řádně a včas. Zejména se zavazuje, že nebude úmyslně vystavovat kupujícího riziku plnění z titulu ručení za nezaplacenou daň dle § 109 zákona o DPH. Pokud okolnosti budou nasvědčovat tomu, že by kupujícímu mohla ve vztahu ke zdanitelným plněním poskytnutým prodávajícím na základě této smlouvy vzniknout ručitelská povinnost ve smyslu § 109 zákona č. 235/2004 Sb., o dani z přidané hodnoty, v platném znění, vyhrazuje si kupující právo uhradit daň z těchto zdanitelných plnění místně příslušnému správci daně prodávajícího postupem podle § 109a téhož zákona. Prodávajícímu bude o tuto daň snížena úhrada. Uplatnění tohoto postupu úhrady daně se kupující zavazuje prodávajícímu řádně a včas oznámit, a to nejpozději do 14 dnů od provedení úhrady daně.

Sjednanou kupní cenu za předmět prodeje je kupující povinen zaplatit prodávajícímu na základě daňového dokladu - faktury vystavené po podpisu této smlouvy prodávajícím se splatností 21 dní, která bude kupujícímu doručena na adresu: EGD electronic invoice, P. O. Box 13, Sazečská 9, 225 13 Praha. Datum uskutečnění zdanitelného plnění je den převzetí předmětu smlouvy.

Ujednání týkající se DPH a zákona o dani z přidané hodnoty jsou platná pouze v případě, kdy je prodávající plátcem DPH.

#### **ČLÁNEK IV. - DOBA A MÍSTO PLNĚNÍ**

Prodávající předal a kupující převzal předmět prodeje, tj. výše uvedené zařízení dnem podpisu této smlouvy v Dačicích.

#### **ČLÁNEK V. - NABYTÍ VLASTNICKÉHO PRÁVA A NEBEZPEČÍ ŠKODY NA PŘEDMĚTU PLNĚNÍ**

Kupující nabývá vlastnického práva k předmětu prodeje a nese nebezpečí škody na výše uvedeném plynárenském zařízení dnem jeho převzetí, tedy dnem podpisu této smlouvy.

#### **ČLÁNEK VI. - DOKLADY VZTAHUJÍCÍ SE K PŘEDMĚTU PRODEJE**

Dokumentace související s předmětem prodeje:

- Geodetické zaměření
- Revizní zpráva ze dne 23.07.2015
- Kolaudační souhlas s užíváním stavby, který den 24.11.2015 vydal pod č.j.: OSÚ/25973-15 Městský úřad Dačice
- Zápis o odevzdání a převzetí stavby ze dne 10.08.2015

#### **ČLÁNEK VII. - OSTATNÍ UJEDNÁNÍ**

1. Prodávající seznámil kupujícího s technickým stavem výše uvedeného plynárenského zařízení, což tímto kupující potvrzuje a prohlašuje, že technický stav je dobrý a neshledal na něm žádné vady.
2. Prodávající prohlašuje, že na předmětu prodeje neváznou žádné dluhy a práva třetích osob, zejména zástavní práva či jiné právní závady, ani nehrozí žádná soudní či jiná obdobná řízení, která by mohla omezit či ohrozit jeho dispoziční právo, a že kupující žádné závazky vůči třetím osobám spojené s předmětem prodeje nepřejímá. Pokud se toto prohlášení prodávajícího ukáže nepravdivým, odpovídá prodávající kupujícímu za škodu tím způsobenou.
3. Smluvní strany prohlašují, že tato smlouva není uzavírána za přítomnosti obou smluvních stran, platí, že smlouva nebude uzavřena, pokud ji kterákoliv smluvní strana podepíše s jakoukoliv změnou či odchylkou, byť nepodstatnou, nebo dodatkem, ledaže druhá smluvní strana takovou změnu či odchylku nebo dodatek následně schválí.
4. Smluvní strany prohlašují, že smlouva představuje úplnou dohodu o veškerých jejích náležitostech a neexistují náležitosti, které by smluvní strany neujednaly.

## **ČLÁNEK VIII. - DOLOŽKA VE SMYSLU ZÁKONA Č. 128/2000 SB., V PLATNÉM ZNĚNÍ**

Prodej za podmínek v této smlouvě uvedených byl schválen radou města dne 16.8.2023 usnesením č. 500/22/RM/2023. Záměr uzavřít tuto kupní smlouvu byl řádně zveřejněn na úřední desce městského úřadu od 11. 07. 2023 do 27. 07. 2023. Tím byly ze strany města Dačice splněny veškeré zákonem stanovené podmínky pro platnost této smlouvy.

## **ČLÁNEK IX. - ZÁVĚREČNÁ USTANOVENÍ**

1. Tato smlouva nabývá platnosti dnem podpisu smluvními stranami a účinnosti dnem uveřejnění v registru smluv dle § 6 odst. 1 zákona č. 340/2015 Sb., o zvláštních podmínkách účinnosti některých smluv, uveřejňování těchto smluv a o registru smluv (zákon o registru smluv). Smluvní strany se dohodly, že prodávající zajistí uveřejnění této smlouvy v registru smluv dle § 6 odst. 1 zákona o registru smluv, a to nejpozději do 1 měsíce od uzavření této smlouvy. Prodávající se zavazuje zaslat kupujícímu potvrzení o řádném zveřejnění této smlouvy.
2. V případě, že se na základě této smlouvy doručuje (zasílá písemnost) druhé smluvní straně, doručuje se na poslední známou adresu druhé smluvní strany – tedy na adresu uvedenou v záhlaví této smlouvy. Smluvní strany jsou povinny se navzájem neprodleně písemně informovat o změně adresy. Není-li písemně oznámena jiná adresa, má se za to, že se jedná o adresu uvedenou v záhlaví této smlouvy. Smluvní strany se dohodly, že okamžikem doručení všech písemností se rozumí osobní převzetí písemnosti adresátem nebo třetí den po uložení písemnosti na poště v případě, že adresát nebyl osobně zastížen, i když se o uložení nedozvěděl nebo den, kdy adresát odmítne převzetí písemnosti. Smluvní strany se dohodly, že veškeré písemnosti zasílané podle této smlouvy nebo v souvislosti s plněním této smlouvy mohou být rovněž doručovány do datové schránky smluvních stran. Pokud je doručováno prostřednictvím datové schránky, platí pro doručení postup stanovený právními předpisy platnými v době doručování s tím, že za doručenou se považuje písemnost přihlášením adresáta do datové schránky, anebo desátým dnem od dodání písemnosti do datové schránky, pokud se do této doby adresát nepřihlásí do své datové schránky.
3. Smluvní strany berou na vědomí, že tato smlouva i následné dodatky k ní podléhají informační povinnosti dle zákona č. 106/1999 Sb., o svobodném přístupu k informacím, a uveřejnění dle zákona č. 340/2015 Sb., o zvláštních podmínkách účinnosti některých smluv, uveřejňování těchto smluv a o registru smluv (zákon o registru smluv), ve znění pozdějších předpisů, a prohlašují, že žádné ustanovení této smlouvy nepovažují za obchodní tajemství ve smyslu ust. § 504 občanského zákoníku ani za důvěrný údaj a smlouva může být zveřejněna v plném znění včetně jejích příloh a případných dodatků.
4. Smluvní strany jsou při plnění této smlouvy povinny zavést technická, organizační, personální a jiná vhodná opatření ve smyslu GDPR, aby zajistily a byly schopny kdykoliv doložit, že zpracování osobních údajů je prováděno v souladu s GDPR a zákonem o zpracování osobních údajů tak, aby nemohlo dojít k neoprávněnému nebo nahodilému přístupu k osobním údajům a k datovým nosičům, které tyto údaje obsahují, k jejich změně, zničení či ztrátě, neoprávněným přenosům, k jejich jinému neoprávněnému zpracování, jakož i k jinému zneužití, a tato opatření podle potřeby průběžně revidovat a aktualizovat; vést a průběžně revidovat a aktualizovat záznamy o zpracování osobních údajů ve smyslu GDPR; řádně a včas ohlašovat případná porušení zabezpečení osobních údajů Úřadu pro ochranu osobních údajů a spolupracovat s tímto úřadem v nezbytném rozsahu; navzájem se informovat o všech okolnostech významných pro plnění předmětu této smlouvy; zachovávat mlčenlivost o osobních údajích a o bezpečnostních opatřeních, jejichž zveřejnění by ohrozilo zabezpečení osobních údajů, a to i po skončení této smlouvy; postupovat v souladu s dalšími požadavky GDPR a platnými a účinnými vnitrostátními předpisy.
5. Práva a povinnosti z této smlouvy vyplývající přechází v plném rozsahu na případné právní nástupce obou smluvních stran.
6. Smluvní strany prohlašují, že tato smlouva byla uzavřena svobodně, nikoliv v tísní a za nápadně nevýhodných podmínek. Smluvní strany si prostudovaly text smlouvy, nemají vůči němu žádných výhrad a na důkaz svého souhlasu připojují své podpisy.

7. Tato smlouva je vyhotovena ve čtyřech stejnopisech, z nichž prodávající obdrží dvě vyhotovení a kupující obdrží také dvě vyhotovení.

V Dačicích dne: 22. 8. 2023

Prodávající:



Město Dačice  
Bc. Miloš Novák  
starosta města



V Brně dne : 25. 10. 2023

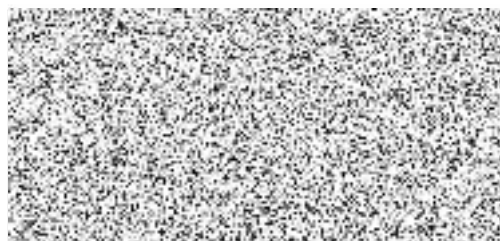
Kupující:



Ing. Petr Kolářek  
vedoucí Regulace



Lenka Lexová  
vedoucí Správa majetku



Spis. zn.: OSÚ/2722-2015/BASJ

Dačice, dne: 24. 11. 2015

Č.j.: OSÚ/25973-15

Oprávněná úřední osoba:



Město Dačice, Krajířova č.p. 27, 380 13 Dačice I

## KOLAUDAČNÍ SOUHLAS S UŽÍVÁNÍM STAVBY

Odbor stavební úřad Městského úřadu Dačice, jako stavební úřad příslušný podle § 13 odst. 1 písm. d) zákona č. 183/2006 Sb., o územním plánování a stavebním řádu (stavební zákon), ve znění pozdějších předpisů (dále jen "stavební zákon"), přezkoumal podle § 122 stavebního zákona žádost o kolaudační souhlas, kterou dne 5. 11. 2015 podalo

**Město Dačice, Krajířova č.p. 27, 380 13 Dačice I**

(dále jen "stavebník"), a na základě tohoto přezkoumání vydává podle § 122 odst. 3 stavebního zákona

### k o l a u d a č n í s o u h l a s,

který je dokladem o povoleném účelu užívání stavby

**ZTV sídliště RD v lokalitě "Za Školou" v Dačicích - SO 02 - Dětské hřiště, SO 05 - STL plynovod,  
SO 06 - Veřejné osvětlení, SO 101 a – Opěrná zídka a oplocení**

(dále jen "stavba") na pozemku parc. č. 1925/21, 1925/22, 1937/110, 2694/2, 2694/3, 2694/4, 2692, 2730/1, 2730/2, 2945/40 v katastrálním území Dačice, dle geometrického plánu č. 2685-7521/2015 ze dne 10. 11. 2015 provedené podle územní rozhodnutí vydaného dne 13. 5. 2013 č.j.: OSÚ/29021-13/783-2013/BASJ, stavebního povolení vydaného dne 3. 12. 2013 č.j.: OSÚ/47440-13/2554-2013/BASJ. Na stavbu bylo vydáno rozhodnutí – zkušební provoz (STL plynovod PE a přípojky PE) :ze dne 23. 7. 2015 č.j.: OSÚ/16704-15/1905-2015/BASJ.

Vymezení účelu užívání stavby:

- SO 101 a – Opěrná zídka a oplocení na parcele č. 2730/1 a 2694/2. Zídka je provedena z ŽB. Vršek zídky je vyspádovaný směrem do komunikace a oplocení provedeno z ocel. sloupků a ocel. drátěných košů výšky 1 m.
- SO 02 - Dětské hřiště - stavba na parcele číslo 2945/43 v k.ú. Dačice zahrnuje vybudování herních prvků a sestav ohraničeno bude oplocením délky 137,3 m a gabionovou stěnou délky 49 bm, výšky od UT 2 m, vstup je umožněn přístupovou brankou a vjezdovou bránou. Plocha hřiště je osvětlena 4 kusy osvětlovacích těles světelného výkonu 45 W. Pochůzní plochy jsou s povrchem z prosívky, ostatní plochy budou osety travním semenem.
- SO 05 - STL plynovod - rozvody STL (v délce 914,7 bm) plynovodu jsou na parcelách číslo 1925/21, 1925/22, 1937/110, 2692, 2694/3, 2730/1, 2945/40 v k.ú. Dačice jsou navrženy v provedení z trub polyethylenových DN PE 90 mm s napojením na plynovod stávající zástavby na parcelách číslo 2730/1 ul. Svobodova, dle podmínek E.ON ČR, s.r.o., správa sítě plynu J. Hradec, souhlas s napojením ze dne 16. 10. 2012. Vzhledem k tomu, že plynovodní potrubí v částech míst připojení bylo nedostatečné svojí dimenzí, bylo nutno tyto části stávajících rozvodů plynu zrekonstruovat. Jedná se o část vedenou z ulice Svobodova do nové zástavby RD u komunikace na parcele číslo 1925/12 v k.ú. Dačice, která byla ve stávajícím provedení z trubek z polypropylenu PP DN 63 mm. Plynovodní přípojky (v délce 206,2bm - 35 ks)
- SO 06 - Veřejné osvětlení - je umístěno na parcelách číslo 1925/21, 1925/22, 1937/110, 2692, 2694/2, 2694/3, 2694/4, 2730/1, 2730/2, 2945/40, v k.ú. Dačice, uliční osvětlovací tělesa venkovní výbojková 1 x 70 W v počtu 31 ks, napojena jsou na stávající rozvody veřejného osvětlení, celková

délka kabelových rozvodů je 1040 bm. Stožáry jsou o výšce 5,0 m nad upraveným terénem, s kotvením do betonové patky, z oceli žárově zinkové.

Závěrečná kontrolní prohlídka byla provedena dne 24. listopadu 2015 (úterý) s tímto výsledkem:

- Bez závad

#### **Odůvodnění:**

Dne 5. 11. 2015 podal stavebník žádost o kolaudační souhlas na stavbu. Stavební úřad provedl dne 24. listopadu 2015 (úterý) závěrečnou kontrolní prohlídku stavby, při které podle § 122 odst. 3 stavebního zákona nezjistil závady bránící jejímu bezpečnému užívání ani rozpor se závaznými stanovisky dotčených orgánů k užívání stavby a shledal též, že skutečné provedení stavby a její užívání nebude ohrožovat život a veřejné zdraví, život a zdraví zvířat, bezpečnost anebo životní prostředí.

Stavební úřad proto vydal kolaudační souhlas s užíváním stavby

Stanoviska sdělili:

MěÚ Dačice, odbor dopravy, Krajířova č.p. 27, 380 01 Dačice I – bez připomínek

MěÚ Dačice, odbor ŽP, Krajířova č.p. 27, 380 01 Dačice I – bez připomínek

Hasičský záchranný sbor Jihočeského kraje, úz. odbor J. Hradec - bez připomínek

#### **Poučení:**

Kolaudační souhlas není podle § 122 odst. 3 stavebního zákona správním rozhodnutím a nelze se proto proti němu odvolat.



Jiří Baštář  
vedoucí odboru stavební úřad

#### **Obdrží:**

Město Dačice, Krajířova č.p. 27, 380 13 Dačice I

Hasičský záchranný sbor Jihočeského kraje, úz. odbor J. Hradec, IDDS: ph9aiu3

sídlo: U Knihovny 1176/II, 377 01 Jindřichův Hradec 1

Krajská hygienická stanice Jihočeského kraje se sídlem v Českých Budějovicích, IDDS: agzai3c

sídlo: Na Sadech č.p. 1858/25, České Budějovice 3, 370 01 České Budějovice 1

Městský úřad Dačice, odbor dopravy, Krajířova č.p. 27, 380 13 Dačice I

Městský úřad Dačice, odbor životního prostředí, Krajířova č.p. 27, 380 13 Dačice I

Přijímající organizace <b>E.ON ČR, s.r.o.</b> <b>F.A.Gerstnera 2151/6</b> <b>370 49 Č.Budějovice</b>	<b>ZÁPIS O ODEVZDÁNÍ A PŘEVZETÍ</b> budovy nebo stavby (nebo její dokončené části)	Č.zápisu:
Datum zahájení přijímacího řízení <b>10.8.2015</b>	Název budovy nebo stavby(nebo její dokončené části) <b>Dačice - ZTV RD "Za Školou"</b> <b>prodloužení STL plynovodu D90 včetně 34 ks STL přípojek D32</b>	
<p>Popis:</p> <p>Nový plynovod D90 z LPE napojen na stávající LPE STL plynovod D63 za stávající navrtávkou pro ZTV v ulici Jára Cimrmana na ocelovém STL plynovodu v křižovatce s ulicí Svobodova. Stávající potrubí D63 bylo odstraněno a cca 1,0m za stávající navrtávkou byla osazena dvojice kolen 90° a redukce D63/90. Za redukcí je po 12m osazen kulový kohout D90 v zemním provedení s ovládáním vyvedeným do litinového poklopu vč. signalizačního vodiče. Od uzávěru je vedeno nové LPE potrubí D90 v komunikaci až k odbočce do ul. Jára Cimrmana, kde je osazen navrtávací T-kus D90/D63 a stávající potrubí D63 je napojeno na nový plynovod D90.</p> <p>Odtud veden nový LPE STL plynovod D90 - větev "A" - komunikací do nového ZTV, kde se po 135m dělí vlevo na větev "B" a rovně pokračuje větev "C". Z větve "B" je přes T-kus D90/90 vysazena větev "B1", která je zokruhovaná. Z větve "B1" je přes T-kus D90/90 propojená větev "C" s větví "A" a u zahrádek je na konci osazen odvodušňovací ventil WORMET s vývodem signalizačního vodiče do litinového poklopu.</p> <p>Na plynovodu zhotoveno celkem 34 ks plynovodních přípojek D32.</p> <p>Přípojky jsou napojeny navrtávkami D90/32 a zakončeny přechody ISIFLO KK DN25 jako HUP v pilířích na hranici parcel, konec každé přípojky je upevněn ke konstrukci skříňky, stoupační vedení je opatřeno plastovou chráničkou HEKAPLAST, v patě skříňě je osazeno koleno, ve skříňích HUP vyveden kontrolní vývod signalizačního vodiče.</p> <p>STL plynovod je proveden z lineárního polyetylenu SDR17,6, PE100 D90x5,2 a STL přípojky z SDR11, PE100 D32x3,0.</p> <p>STL plynovodní řád: LPE D 90 délka - 914,7 m</p> <p>STL plynovodní přípojky : LPE D 32 délka - 206,2 m - 34 ks</p> <p>Zemní uzávěr D90 se zemní soupravou: - 1 ks</p> <p>Odvodušňovací ventil WORMET - 1 ks</p>		
Kapacity získané výstavbou a)obytné budovy počet bytů obytná plocha m2 užitná plocha m2	b)ostatní budovy a stavby (vč.liniových) viz popis stavby	
Zhotovitel stavby: <b>Jindřichohradecké montáže s.r.o.</b> <b>Videňská 168/III, 377 01 J.Hradec</b>	Zodpovědný stavbyvedoucí: <b>Welzl Karel</b>	
Zhotovitel stavby:	Stavbyvedoucí:	
Generální projektant <b>P-atelier s.r.o. J.Hradec</b>	<b>Ing. Roman Pecin, Ing. Petr Vlášek</b>	
Technický dozor investora		
Stavební povolení/Územní rozhodnutí <b>OSÚ/47440-13</b>	ze dne: <b>3.12.2013</b>	vydal: <b>MĚÚ Dačice</b>
Smlouva o dílo č.	ze dne:	včetně dodatků

Datum zahájení prací podle SoD:	Datum skutečného zahájení prací:	Datum dokončení prací podle Sod:
Důvody nedodržení lhůt zahájení a dokončení výstavby <b>Nejsou</b>		
Odchyly od schváleného projektu <b>Nejsou</b>		
Zhodnocení jakosti provedených prací <b>Práce byly provedeny v dobré kvalitě , dle schválené PD a v souladu s příslušnými ČSN .</b>		
Soupis ojedinělých vad a nedodělků a vad zřejmých při odevzdání a převzetí <b>1) Dodát geodetické zaměření STL plynovodu a přípojek.</b>		
Dohoda o opatření a lhůtách k odstranění nadodělků a vad <b>1) Do 31.8.2015</b>		
Dohoda o zajištění přístupu zhotovitele do objektu za účelem odstranění nedodělků a vad		



Dohoda o zajištění staveniště tak, aby byl možný bezpečný provoz odevzdaného objektu		
není		
Termín úplného vyklizení staveniště		
Další ujednání <b>Zhotovitel dnešního dne předává dílo investorovi, který je přejímá a současně je předává provozovateli, jímž je E.ON Česká republika s.r.o., České Budějovice.</b> <b>Provozovatel přejímá dílo do své správy a užívání.</b> <b>Investor zajistí smluvní vztah s provozovatelem o odkupu majetku nebo jeho užívání.</b>		
Údaje o převzetí dokumentace Zpráva o revizi plynového zařízení , Tlaková zkouška , Výkres skutečného provedení části stavby ,		
Listinné doklady vydané v průběhu stavby  Zpráva o revizi plynového zařízení ze dne 23.7.2015 Tlaková zkouška ze dne 22-23.7.2015 Výkres skutečného provedení <b>dále viz seznam předané projektové dokumentace</b>		
Cena podle SoD a dodatků		Kč
Důvody pro slevu z ceny díla a její částka		Kč
Cena po odečtení slevy		Kč
Částka pozastavená podle SoD	Ke dni přejímacího řízení by ly vystaveny zálohy ve výši	Konečná faktura bude vystavena do
<b>Záruční doba:</b> plynovod a přípojky: 60 měsíců <b>Jindřichohradecké montáže s.r.o.</b> úpravy povrchů: 36 měsíců <b>SWIETELSKY stavební s.r.o</b>		
ostatní materiál: dle dodavatelů a výrobců 24 měsíců		
Soupis příloh, které tvoří nedílnou součást tohoto zápisu		
Zpráva o revizi plynového zařízení , Tlaková zkouška , Výkres skutečného provedení části stavby ,		
Vyjádření účastníků řízení		
Provozovatel - E.ON Česká republika, s.r.o. přejímá dílo do své správy a užívání		
Datum dokončení přejímacího řízení		<b>10.8.2015</b>

Zástupci zhotovitele odevzdávají a zástupci objednatele přejímají dílo podle ustanovení SoD.		
Zástupci zhotovitele	Jména a příjmení	Funkce
SWIETELSKY s.r.o	Jan Hanousek	Vedoucí stavby
JHM s.r.o.	Karel Weizl	Jednatel
<b>Zástupci investora</b>		
Město Dačice	Zdeněk Sedláček	Odbor dotací a investic
<b>Technický dozor investora</b>	Karel Mandelík	TDI - STL plynovod
<b>Zástupci budoucího uživatele</b>		
E.ON ČR, s.r.o. F.A. Gerstnera 2151/6 370 49 Č. Budějovice	Tomáš Zerzub	Technik správy sítě plyn Jindřichův Hradec
<b>Ostatní účastníci řízení</b>		
Rozdělovník: Výtisk č.1- Objednatel č.2-zhotovitel č.3-E.ON Česká republika, s.r.o. č.4-		

# ZPRÁVA O REVIZI PLYNOVÉHO ZAŘÍZENÍ

1/RZ/2015

Datum provádění revize: 23.7.2015  
Název a sídlo organizace: E.ON Česká republika s.r.o. České Budějovice  
Jméno a příjmení revizního tech: Karel Welzl  
ev.č. 3443/3/10/R-PZ-e,f,  
Druh revize: výchozí  
Označení plynového zařízení - předmět revize:

adresa: ZTV lokalita Za školou Dačice

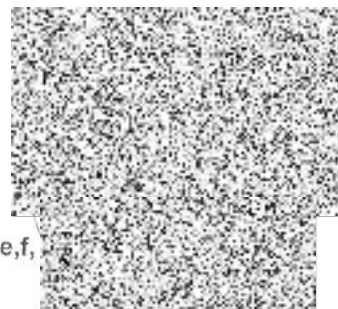
předmět revize: STL plynovod PE d 90 a přípojky PE d 32

Druh zařízení: F - zařízení pro rozvod plynu  
Za provozovatele se zúčastnil:  
Celkové zhodnocení zařízení: Zařízení je smontováno v souladu s ČSN EN 12007 a G 702 01

Z hlediska bezpečnosti, provozuschopnosti a požární ochrany lze  
**REVIDOVANÉ ZAŘÍZENÍ PROVOZOVAT**  
Technická a montážní dokumentace je správná a úplná. O kvalifikaci montážních pracovníků byla předložena platná vysvědčení vč. oprávnění zhotovitele k činnosti.

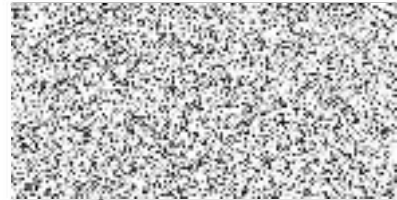
zpráva obsahuje: 2 strany

Karel Welzl  
ev.č. 3443/3/10/R-PZ-e,f,  
ze dne 3.11.2010



Rozdělovník: 2 x provozovatel  
1 x RT

podpis a razítko rev. Technika



## Technická zpráva

- A: Technické hodnoty revidovaného zařízení
- B: Údaje o měření azkouškách
- C: Zjištěné závady a nedostatky
- D: Údaje o odstranění závad z předchozích revizí příp. kontrol
- E: Záznam o revizích ostatních vyhrazených zařízení

### A:

STL plynovod PE d 90 je napojen na stávající ocelový plynovod DN 100 v křižovatce ul. Svobodova a Járy Cimrmana přes navrtávku PE d63, trubky PE d 63 0,7m, a redukci PE d 63/90. Krytí stávajícího plynovodu DN 100 a navrtávky s trubicí PE d63 je od nivelity vozovky 0,8m, nově vybudovaný plynovod PE d90 má krytí 1,2m. Revidovaný plynovod pokračuje v budoucí komunikaci po levé straně, po cca 12m od propoje je vysazen KK PE d90 a po cca 47m je vysazena navrtávka PE d90/63, ze které je napojena obytná zóna v ul. J. Cimrmana. Pokračuje po větvi A, po 135m se rozděluje vlevo na větev B a rovně pokračuje větev C. Větev B má délku 117m a z ní je dále přes T kus PE d90/90 vysazena větev B1, která tvoří elipsu o délce 360m. Z větve B1 přes T kus PE d 90/90 je vysazena vlevo větev C, která je propojena s větví A. Délka větve C je 271m. Na větvi C v budoucí komunikaci u zahrádek je plynovod zakončen wormetem. Z plynovodu je vysazeno celkem 34 ks nových plynovodních přípojek k jednotlivým č. parc. které jsou ukončeny ve sdružených plynoměrných pilířkách a ukončeny isiflo KK DN 25. Plynovodní přípojky jsou uloženy v hekaplastových chráničkách d 50. Na zasypaném plynovodu a přípojkách byl proveden podsyp, obsyp, přiložen signalizační vodič a položena žlutá výstražná folie.

řád PE d 90 - 914,7m

přípojky PE d32 - 206,2m

armatury 1 ks KK PE d 90, 34 ks isiflo DN 25

ostatní ochranné potrubí PE d 160, a Hekaplast d 50  
4 ks T kus PE d90/90, 1 ks navrtávka PE d90/63  
4 ks koleno PE d90, 1 ks wormet DN 32,

### Zhotovitel předložil následující doklady:

- osvědčení o jakosti a kompletnosti zabudovaného materiálu
- vysvědčení o kvalifikaci montážních pracovníků zhotovitele v.č. platných svařečských zkoušek - p. Pepich Jozef
- oprávnění zhotovitele k montážím a opravám plynových zařízení ve smyslu vyhl. ČUBP 85/78, 21/79 a 554/90 Sb.
- ev. číslo 0565/4/00/PZ-M-V, VI, VII

### B:

- tlaková zkouška těsnosti a pevnosti dle ČSN 12007 a G 12327, č.zk. 1/TZ/2015 ze dne 22.7.2015 RT Karel Welzl
- předložen - protokol o proměření signalizačního vodiče - u oceli není
- předložen - protokol o čistotě potrubí

### C:

Dodávka firmy JHM s.r.o. bez závad.

### D,E:

Jiná vyhrazená zařízení nejsou předmětem výše uvedené dodávky firmy JHM s.r.o.