



**LIBERECKÝ KRAJ**  
U Jezu 642/2a, 460 01 Liberec IV-Perštýn

## **ZŘIZOVACÍ LISTINA**

Zastupitelstvo Libereckého kraje dle ustanovení § 35 odst. 2 písm. j) zákona č. 129/2000 Sb., o krajích (krajské zřízení), ve znění pozdějších předpisů, podle ustanovení § 23 a § 27 zákona č. 250/2000 Sb., o rozpočtových pravidlech územních rozpočtů, ve znění pozdějších předpisů, a podle § 8 odst. 1 zákona č. 374/2011 Sb., o zdravotnické záchranné službě, schvaluje tuto zřizovací listinu:

### **I. ZŘIZOVATEL**

- 1.1. Název zřizovatele příspěvkové organizace: **Liberecký kraj**
- 1.2. Sídlo zřizovatele: U Jezu 642/2a, 460 01 Liberec IV-Perštýn
- 1.3. IČ zřizovatele: 70891508

*dále jen „zřizovatel“*

### **II. NÁZEV A SÍDLO PŘÍSPĚVKOVÉ ORGANIZACE**

- 2.1. Název organizace: **Zdravotnická záchranná služba Libereckého kraje, příspěvková organizace**
- 2.2. Sídlo organizace: Klášterní 954/5, 460 01 Liberec I–Staré Město
- 2.3. IČ organizace: 46744991
- 2.4. Právní forma: příspěvková organizace

*dále jen „organizace“*

### **III. VYMEZENÍ HLAVNÍHO ÚČELU A PŘEDMĚTU ČINNOSTI**

- 3.1. Vymezení hlavního účelu činnosti:  
Poskytování zdravotních služeb v souladu s platnými právními předpisy.
- 3.2. Předmět činnosti:  
Poskytování zdravotnické záchranné služby (dle § 2 odst. 2 písm. d) zákona č. 372/2011 Sb., o zdravotních službách) ve specifikaci dle zákona č. 374/2011 Sb., o zdravotnické záchranné službě.
- 3.3. Poskytovatel zdravotnické záchranné služby může poskytovat i jiné zdravotní služby (dle zákona č. 372/2011 Sb., o zdravotních službách), pokud tím nebude ohroženo poskytování zdravotnické záchranné služby nebo nebudou ohroženy činnosti k připravenosti na mimořádné události nebo krizové situace. Jinými zdravotními službami jsou:
  - 3.3.1. zdravotnická dopravní služba (dle § 2 odst. 2 písm. e) zákona č. 372/2011 Sb., o zdravotních službách),

- 3.3.2. přeprava pacientů neodkladné péče (dle § 2 odst. 2 písm. f) zákona č. 372/2011 Sb., o zdravotních službách), kterou se rozumí jejich přeprava mezi poskytovateli výhradně za podmínek soustavného poskytování neodkladné péče během přepravy,
- 3.3.3. prohlídky těl zemřelých dle § 84 odst. 2 písm. b) zákona č. 372/2011 Sb., o zdravotních službách, které organizace zajišťuje jako poskytovatel, se kterým má Liberecký kraj pro tyto účely uzavřenou smlouvu, a to pouze za podmínek a dle pravidel ve smlouvě specifikovaných.
- 3.4. Poskytovatel zdravotnické záchranné služby může vykonávat i další činnosti: uskutečňování akreditovaných vzdělávacích programů dle zákona č. 96/2004 Sb., o podmínkách získávání a uznávání způsobilosti k výkonu nelékařských zdravotnických povolání a k výkonu činností souvisejících s poskytováním zdravotní péče a o změně některých zákonů, ve znění pozdějších předpisů a dle zákona č. 95/2004 Sb., o podmínkách získávání a uznávání odborné způsobilosti a specializované způsobilosti k výkonu zdravotnického povolání lékaře, zubního lékaře a farmaceuta, ve znění pozdějších předpisů.

#### IV. STATUTÁRNÍ ORGÁN

- 4.1. Statutárním orgánem je ředitel, kterého jmenuje a odvolává z funkce Rada Libereckého kraje.
- 4.2. Ředitel organizace jmenuje a odvolává svého zástupce, kterým je zastupován v době své nepřítomnosti v plném rozsahu práv i povinností.
- 4.3. Ředitel jedná jménem organizace samostatně a podepisuje za organizaci tak, že k jejímu napsanému nebo vytištěnému názvu připojí svůj podpis.
- 4.4. Ředitel organizace plní úkoly vedoucího organizace a je oprávněn ve všech věcech jednat jejím jménem.
- 4.5. Ředitel odpovídá za celkovou činnost a hospodaření organizace.
- 4.6. Ředitel řídí organizaci v souladu s obecně platnými právními předpisy a zřizovací listinou.
- 4.7. Ředitel vydává organizační řád, pracovní řád a další vnitřní předpisy organizace
- 4.8. Ředitel zřizuje dle potřeby své poradní orgány a pracovní komise k zajištění plnění úkolů organizace.

#### V. VYMEZENÍ MAJETKU

- 5.1. K plnění hlavního účelu a předmětu činnosti se organizaci předává k hospodaření nemovitý a movitý majetek Libereckého kraje (dále jen „svěřený majetek“). Svěřený nemovitý majetek je uveden v Příloze č. 1. Rozsah a hodnota svěřeného movitého majetku jsou vedeny podkladové evidenci u příspěvkové organizace a jsou každoročně aktualizovány podle inventarizace provedené podle zákona o účetnictví.
- 5.2. Svěřený majetek a majetek, který organizace pořídila z příspěvků a dotací od zřizovatele, je ve vlastnictví zřizovatele.
- 5.3. Organizace nabývá do vlastnictví zřizovatele majetek:
  - a) darem nebo bezúplatným převodem s předchozím písemným souhlasem zřizovatele
  - b) děděním s předchozím souhlasem zřizovatele
  - c) pořízený jiným způsobem (např. z peněžních prostředků státních dotací, z rozpočtů měst a obcí, z prostředků evropských fondů atd.).
- 5.4. Veškerá oběžná aktiva získává organizace do svého vlastnictví na základě:

- a) ročního plánu výnosů a nákladů, kterým se rozumí schválený plán při projednávání určení neinvestičního příspěvku na činnost a úpravy plánu a příspěvku (včetně snížení při nařízení odvodů) schválený zřizovatelem v průběhu roku a na základě finančního vypořádání,
  - b) tvorby a použití fondů dle § 30, 32 a 33 zákona 250/2000 Sb., o rozpočtových pravidlech a na základě schválení přidělů do fondů při vypořádání výsledku hospodaření minulého roku,
  - c) rozhodnutím zřizovatele k finančnímu hospodaření organizace.
- 5.5. Majetek nabytý organizací do vlastnictví zřizovatele se považuje ode dne jeho nabytí za svěřený majetek.

## VI. VYMEZENÍ MAJETKOVÝCH PRÁV A POVINNOSTÍ

- 6.1. Organizace má při hospodaření se svěřeným majetkem **tato práva:**
  - a) Majetek spravovat a efektivně využívat zejména k zajištění hlavního účelu činnosti.
  - b) Nakládat s majetkem v rámci předmětu činnosti a v rámci povolené doplňkové činnosti.
  - c) Nakládat se svěřeným movitým majetkem vždy jen se souhlasem zřizovatele, přesáhne-li pořizovací cena tohoto majetku 100.000 Kč.
  - d) Svěřený nemovitý majetek, který se stane pro organizaci nepotřebným a nebude využit pro vymezený účel a předmět činnosti, vrátí organizace po předchozím projednání zřizovateli.
  - e) Svěřený movitý a nemovitý majetek lze pronajímat bez souhlasu zřizovatele na období nejdéle jednoho roku.
- 6.2. Organizace má při hospodaření se svěřeným majetkem zejména **tyto povinnosti:**
  - a) Majetek zajistit, sepsat, ocenit a vést v předepsané evidenci a účetnictví.
  - b) Pečovat o svěřený majetek a provádět jeho údržbu a opravy, včetně periodických revizí.
  - c) Chránit majetek před odcizením, poškozením, zničením, ztrátou nebo zneužíváním.
  - d) Využívat právní prostředky k ochraně majetku, v případě vzniku škody včas uplatňovat právo na náhradu škody proti těm, kteří za škodu odpovídají.
  - e) Pojistit svěřený majetek, pokud jeho pojištění nezajistí zřizovatel.
  - f) Provádět pravidelnou roční inventarizaci majetku, na základě provedených inventur předávat zřizovateli soupis přírůstků a úbytků svěřeného majetku
- 6.3. Svěřený majetek organizace v souladu s příslušnými ustanoveními zákona o účetnictví účetně odepisuje podle zřizovatelem schváleného odpisového plánu.
- 6.4. Organizace odpovídá za škodu na majetku a zdraví třetích osob vzniklou porušením právních předpisů .
- 6.5. Při nakládání s majetkem ve vlastnictví organizace se organizace řídí obecně závaznými právními předpisy a příslušnými vnitřními předpisy organizace.
- 6.6. Při správě svěřeného majetku postupuje organizace podle platných právních předpisů, předpisů zřizovatele, této zřizovací listiny a pokynů zřizovatele.
- 6.7. Organizace je oprávněna odepsat pohledávku v jednotlivých případech do výše 25.000 Kč, jedná-li se o nedobytnou pohledávku, anebo je zřejmé, že další vymáhání pohledávky by bylo spojeno s náklady převyšujícími výši pohledávky.
- 6.8. Příspěvková organizace poskytuje krajskému úřadu veškerou nezbytnou součinnost nutnou pro plnění povinností podle platného znění zákona o střetu zájmů.

## VII. FINANČNÍ HOSPODAŘENÍ

- 7.1. Finanční hospodaření organizace je upraveno obecně závaznými právními předpisy, vnitřními předpisy zřizovatele a organizace.

## VIII. DOPLŇKOVÁ ČINNOST

- 8.1. Zřizovatel organizaci povoluje doplňkovou činnost navazující na hlavní účel a předmět činnosti tak, aby mohla lépe využívat všechny své hospodářské možnosti a odbornost svých zaměstnanců. Výkony, služby a práce produkované v rámci doplňkové činnosti se realizují podle platných cenových předpisů. Zisk dosažený z doplňkové činnosti použije organizace ke zkvalitnění své hlavní činnosti, pokud zřizovatel nestanoví jinak.
- 8.2. Předmětem doplňkové činnosti jsou:
- a) Zajišťování zdravotnického zabezpečení sportovních, kulturních a jiných akcí podobného charakteru
  - b) Pořádání odborných kurzů, školení a jiných vzdělávacích akcí
  - c) Pronájem nemovitostí, nebytových prostor a prostor nevyužívaných organizací
  - d) Pronájem bytových prostor
- 8.3. Doplňková činnost nesmí narušovat plnění hlavní činnosti organizace a je vedena odděleně.

## IX. VYMEZENÍ DOBY ZŘÍZENÍ

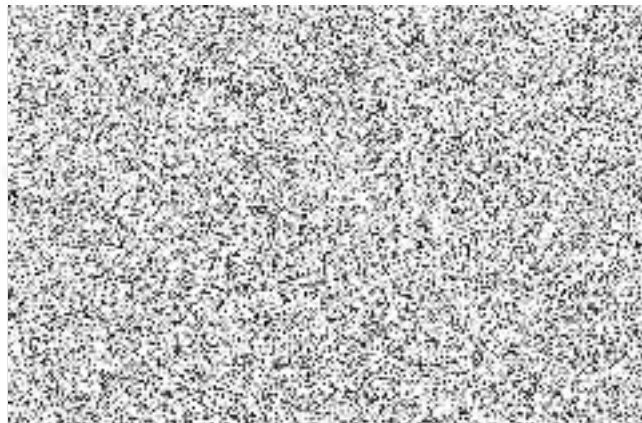
- 9.1. Organizace je zřízena od 23. 9. 2003 na dobu neurčitou.

## X. ZÁVĚREČNÁ USTANOVENÍ

- 10.1. Tato zřizovací listina byla přijata usnesením č. 112/19/ZK Zastupitelstva Libereckého kraje ze dne 26. 3. 2019 s platností a účinností ode dne 1. 4. 2019.
- 10.2. S nabytím platnosti této zřizovací listiny pozbývají platnosti předchozí zřizovací dokumenty organizace.
- 10.3. Nedílnou součástí této zřizovací listiny jsou přílohy:  
Příloha č. 1: Soupis nemovitého majetku, který se organizaci předává k hospodaření .

- 8 -04- 2019

V Liberci dne .....



## Příloha č. 1 ke zřizovací listině

Vymezení nemovitého majetku ve vlastnictví Libereckého kraje, který se organizaci předává k hospodaření.

Název organizace: **Zdravotnická záchranná služba Libereckého kraje, příspěvková organizace**  
Sídlo organizace: Klášterní 954/5, 460 01 Liberec 1 – Staré Město  
IČ: 46744991  
Právní forma: Příspěvková organizace

Tato příloha č. 1 byla schválena usnesením Zastupitelstva Libereckého kraje č. 112/19/ZK ze dne 26. 3. 2019 a plně nahrazuje přílohu č. 1 ke zřizovací listině se soupisem inventarizace ke dni 30. 9. 2018.

### Specifikace nemovitého majetku

#### Pozemky

Parc. č.	Výměra m <sup>2</sup>	Druh pozemku, způsob využití	Katastrální území	List vlastnictví
1439/3	422	Zastavěná plocha a nádvoří	Růžodol I	1191
1428/86	974	Ostatní plocha, jiná plocha	Růžodol I	1191
1439/10	1392	Zastavěná plocha a nádvoří	Růžodol I	1191
1439/13	62	Zastavěná plocha a nádvoří	Růžodol I	1191
1439/20	702	Ostatní plocha, man. plocha	Růžodol I	1191
1439/21	913	Ostatní plocha, ostatní komunikace	Růžodol I	1191
767/1	744	Ostatní plocha, jiná plocha	Liberec	10154
768	206	Zastavěná plocha a nádvoří	Liberec	10154
769/2	434	Ostatní plocha, jiná plocha	Liberec	10154
769/8	146	Zastavěná plocha a nádvoří	Liberec	10154
770/1	448	Zastavěná plocha a nádvoří	Liberec	10154
825/2	166	Ostatní plocha, zeleň	Liberec	10154
826	300	Zastavěná plocha a nádvoří	Liberec	10154
1673/2	1751	Orná půda	Hrádek nad Nisou	2541
1675/8	57	Ostatní plocha, man. plocha	Hrádek nad Nisou	2541
724	673	Zastavěná plocha a nádvoří	Česká Lípa	6735
726/1	581	Zastavěná plocha a nádvoří	Česká Lípa	6735
726/2	67	Zastavěná plocha a nádvoří	Česká Lípa	6735
728/59	1719	Ostatní plocha, zeleň	Česká Lípa	6735
728/64	1603	Ostatní plocha, zeleň	Česká Lípa	6735
728/65	56	Zastavěná plocha a nádvoří	Česká Lípa	6735
728/66	56	Zastavěná plocha a nádvoří	Česká Lípa	6735
392/2	630	Zastavěná plocha a nádvoří	Jablonné v Podj.	1022

1224/2	1162	Ostatní plocha, sportoviště a rekreač.pl.	Doksy u Mách.jez.	2392
1224/3	194	Zastavěná plocha a nádvoří	Doksy u Mách.jez.	2392
986	373	Zastavěná plocha a nádvoří	Dolní Rokytnice	2437
1131/25	676	Trvalý travní porost	Dolní Rokytnice	2437
851/1	5286 (1/2 celkové výměry)	Ostatní plocha	Daliměřice	5553

### Stavby

Na p.č.	Č. popisné	Stavba	Katastrální území	List vlast.
1439/10	575	Objekt občanské vyb.	Růžodol I	1191
1439/13	Bez čp/če	Garáž	Růžodol I	1191
768	694	Stavba pro administrativu	Liberec	10154
770/1	976	Objekt občanské vyb.	Liberec	10154
769/8	Bez čp/če	Garáž	Liberec	10154
826	954	Objekt občanské vyb.	Liberec	10154
724	Bez čp/če	Objekt občanské vyb.	Česká Lípa	6735
726/1, 726/2	Bez čp/če	Objekt občanské vyb.	Česká Lípa	6735
728/65	Bez čp/če	Garáž	Česká Lípa	6735
728/66	Bez čp/če	Garáž	Česká Lípa	6735
392/2	502	Jiná stavba	Jablonné v Podj.	1022
1224/3	303	Objekt občanské vyb.	Doksy u Mách. jez.	2392
1244/12	Bez čp/če	Garáž	Turnov	6118
986	Bez čp/če	Stavba technického vybavení	Dolní Rokytnice	2437

### Hodnota majetku

Nemovitě věci (stavby, pozemky a pěstitelské celky trvalých porostů)

#### Hodnota nemovitého majetku v Kč:

	pořizovací hodnota	oprávky	zůstatková hodnota
<b>Budovy, stavby</b>	<b>73.566.893,00</b>	<b>11.966.146,00</b>	<b>61.600.747,00</b>

	pořizovací hodnota	evidenční hodnota
<b>Pozemky a trvalé porosty</b>	<b>9.275.088,00</b>	<b>9.275.088,00</b>

Soupis dle účetní závěrky ke dni 31. 12. 2018.

- 8 -04- 2019

V Liberci dne .....

