

Kupní smlouva

uzavřená dle ustanovení § 2079 a násl. zákona č. 89/2012 Sb.,
občanský zákoník

„Sara Plus EU“

I. SMLUVNÍ STRANY

K u p u j í c í: Odborný léčebný ústav Paseka, příspěvková organizace

Se sídlem: Paseka 145, 783 97 Paseka

IČ: 00849081

DIČ: CZ 00849081

Zastoupený:

Bankovní spojení:

zapsaná v OR vedeném Krajským soudem v Ostravě, oddíl Pr, vl. 947

(dále jen „**kupující**“)

a

P r o d á v a j í c í: LB BOHEMIA, s. r. o.

Spisová značka: Krajský soud v Brně, oddíl C, vložka 38076

Se sídlem/Místem podnikání: Sovadinova 3431, 690 02 Břeclav

IČ: 26224461

DIČ: CZ26224461

Zastoupený:

Bankovní spojení:

(dále jen „**prodávající**“)

uzavírají níže uvedeného dne, měsíce a roku,
tuto smlouvu

II. PŘEDMĚT SMLOUVY

1. Prodávající se v souladu s nabídkou podanou v zadávacím řízení na veřejnou zakázku „Sara Plus EU“ vedené pod. č. sp. zn. „202309_05“ zavazuje odevzdat kupujícímu předmět koupě specifikovaný v odst. 2. a umožnit kupujícímu nabýt k předmětu koupě vlastnické právo. Kupující se zavazuje předmět koupě bez vad od prodávajícího převzít a zaplatit za něj kupní cenu dle čl. IV. této smlouvy.

Prodávající se zavazuje dodržovat podmínky stanovené v této smlouvě, jakožto i podmínky vyplývající z výše uvedené veřejné zakázky.

Prodávající se zavazuje dodat kupujícímu:

Multifunkční stavěcí pomůcku SARA PLUS EU (2 baterie)

(dále jen „předmět koupě“).

2. Bližší technická specifikace předmětu koupě je uvedena v příloze č. 1 této smlouvy.

Součástí předmětu smlouvy je také:

- Doprava, montáž a umístění do místa provozu zařízení
 - návod k obsluze a údržbě v českém jazyce,
 - prohlášení o shodě dle z. č. 22/1997 Sb. o technických požadavcích na výrobky, certifikát o splnění technických norem ČR/EU
 - zaškolení pracovníků
3. Prodávající prohlašuje, že je oprávněn s předmětem koupě neomezeně nakládat, a že předmět koupě není zatížen věcnými ani jinými právy třetích osob.

III. DODACÍ PODMÍNKY

1. Prodávající se zavazuje odevzdat kupujícímu předmět koupě v termínu od podpisu smlouvy do **15. 12. 2023**.
2. Místem plnění je: Odborný léčebný ústav Paseka, Paseka 145, 783 97 Paseka, Prádelna.
3. Prodávající je povinen zajistit na své náklady přepravu předmětu koupě i přemístění z dopravního prostředku do místa předání a převzetí.
4. Kupující je povinen převzít řádně a včas dodaný předmět koupě, bude-li bez vad. Převzetí předmětu koupě bude předcházet jeho prohlídka. K prohlídce je kupující oprávněn určit svého zástupce a prodávající je povinen mu tuto prohlídku umožnit.
5. Prodávající je povinen oznámit přesný termín předání předmětu koupě kupujícímu nejméně 5 pracovních dnů předem. Termín předání může být jen v pracovní dny v době od 8.00 hod. do 14.00 hod
6. O předání a převzetí předmětu koupě bude smluvními stranami sepsán písemný předávací protokol. Předávací protokol bude obsahovat zejména:
 - identifikační údaje o účastnících přejímacího řízení s uvedením data a místa konání,
 - specifikaci předávaného předmětu koupě,
 - soupis případných vad předmětu koupě, pokud se kupující rozhodne převzít předmět koupě i s vadami či nedostatky, včetně termínu pro jejich odstranění,
 - soupis předávané dokumentace k předmětu koupě.
7. Kupující není povinen převzít předmět koupě, pokud bude vykazovat vady

(včetně vad vzhledových a estetických). V případě sporu kupující rozhodne o tom, zda jde o vadu a současně je kupující oprávněn uplatnit některý z nároků uvedených v ustanovení § 2106 odst. 1 zákona č. 89/2012 Sb., občanský zákoník. V případě, že se kupující rozhodne předmět koupě převzít i s vadami, musí být tyto vady uvedeny v předávacím protokolu včetně uplatněného nároku kupujícího. Pokud bude kupující požadovat odstranění vady, bude v předávacím protokolu stanovena lhůta pro odstranění vady a způsob, jakým ho bude dosaženo. Nedohodnou-li se smluvní strany na termínech odstranění vad, určí je přiměřeným způsobem kupující. Prodávající je povinen ve stanoveném termínu bezplatně odstranit vady předmětu koupě. O odstranění vad bude sepsán a oběma smluvními stranami podepsán zápis.

8. Při provádění díla posupuje Prodávající samostatně. Prodávající se však zavazuje respektovat veškeré pokyny Kupujícího, týkající se realizace předmětného díla a upozorňující na možné porušování smluvních povinností Prodávajícího, pokynů bezpečnosti práce a požární ochrany.
9. Prodávající je povinen zajistit při provádění díla dodržení veškerých bezpečnostních a hygienických opatření.
10. Veškeré odborné práce musí vykonávat pracovníci Prodávajícího nebo jeho subdodavatelů mající příslušnou kvalifikaci. Doklad o kvalifikaci pracovníků je Prodávající na požádání Kupujícího povinen doložit.
11. Vlastnické právo k předmětu koupě přechází na kupujícího okamžikem jeho předání a převzetí na základě oboustranně podepsaného předávacího protokolu.
12. Předmět koupě bude svěřen do hospodaření třetí osobě (příspěvkové organizaci dle čl. III. odst. 2 této smlouvy). Prodávající souhlasí s tím, že případnou odpovědnost za vady (reklamaci) předmětu koupě je u prodávajícího oprávněna uplatnit místo kupujícího přímo tato příspěvková organizace.

IV.

KUPNÍ CENA A PLATEBNÍ PODMÍNKY

1. Kupní cena se sjednává dohodou podle zákona č. 526/1990 Sb., o cenách, ve znění pozdějších předpisů a činí:
cena bez DPH / ks
15% DPH / ks
cena vč. DPH / ks 276.220,8 Kč
(slovy: Dvěstěsedmdesátšesttisícdvěšědvacetkorunčeskýchosmdesáthaléřů)
2. Prodávající odpovídá za to, že sazba daně z přidané hodnoty je stanovena v souladu s platnými právními předpisy.
3. Kupní cenu dle čl. IV. odst. 1. zaplatí kupující na základě faktury prodávajícího, vystavené do 10 dnů ode dne převzetí předmětu koupě kupujícím, bankovním převodem na účet prodávajícího, uvedený v záhlaví této smlouvy.

4. Kupující neposkytuje zálohy. Veškerý předmět koupě bude fakturován na základě jedné faktury - daňového dokladu. Prodávající doloží k faktuře předávací protokol a technickou specifikaci dodaného zboží s uvedením cen dle jednotlivých položek specifikace předmětu koupě. Splatnost faktury činí 30 dnů ode dne jejího doručení kupujícímu. Dnem zaplacení je den odepsání fakturované částky z účtu kupujícího. Kupující akceptuje fakturu Prodávajícího v elektronické podobě doručenou na adresu:
5. V případě, že předmět koupě bude vykazovat vadu či více vad, není kupující do doby, než prodávající vadu či vady odstraní, povinen uhradit prodávajícímu kupní cenu a ohledně úhrady kupní ceny či její nesplacené části se v takových případech kupující neocitá v prodlení (lhůta k zaplacení kupní ceny se pozastaví).
6. Kupní cena v sobě zahrnuje veškeré náklady spojené s dodáním předmětu koupě, např. náklady na materiály, připojení na ovládací a jiné systémy, pracovní síly, stroje, přepravu, pojištění, řízení a administrativu, režii prodávajícího a zisk, poplatky a veškeré další náklady prodávajícího vzniklé v souvislosti s touto smlouvou.
7. Zvýšení materiálových, mzdových a jiných nákladů, jakož i případná změna cel, dovozních přírážek nebo kursů měn po podpisu této smlouvy, popřípadě jiné vlivy, nemají žádný dopad na výši kupní ceny.
8. Kupní cenu je možno překročit pouze v případě, že dojde ke změnám daňových právních předpisů, které budou mít prokazatelný vliv na výši kupní ceny, a to zejména v případě zvýšení sazby daně z přidané hodnoty. V případě změny sazby daně z přidané hodnoty nejsou smluvní strany povinny uzavírat k této smlouvě dodatek. Platná sazba daně z přidané hodnoty bude k datu uskutečnění zdanitelného plnění uvedena v daňovém dokladu – faktuře.
9. Pokud bude faktura prodávajícího vystavena neoprávněně, bude obsahovat nesprávné údaje nebo nebude obsahovat stanovené náležitosti, je kupující oprávněn vrátit ji prodávajícímu k opravě či doplnění. V takovém případě se přeruší plynutí lhůty splatnosti a nová lhůta splatnosti začne běžet dnem doručení opravené nebo oprávněně vystavené faktury kupujícímu.
10. Prodávající se zavazuje použít na faktuře bankovní účet zveřejněný v registru plátců podle § 96 zákona č. 235/2004 Sb., o dani z přidané hodnoty, ve znění pozdějších předpisů (dále jen „ZDPH“).
11. Faktura prodávajícího musí obsahovat veškeré náležitosti daňového dokladu dle ZDPH, a musí navíc obsahovat název zakázky, číslo smlouvy kupujícího a den jejího uzavření.
12. Kupující si vyhrazuje právo uplatnit institut zvláštního způsobu zajištění daně z přidané hodnoty ve smyslu § 109a ZDPH, pokud prodávající bude požadovat úhradu za zdanitelné plnění na bankovní účet, který nebude nejpozději ke dni splatnosti příslušné faktury zveřejněn správcem daně v příslušném registru plátců daně (tj. způsobem umožňujícím dálkový přístup). Obdobný postup je kupující oprávněn uplatnit i v případě, že v okamžiku uskutečnění zdanitelného

plnění bude o prodávajícím zveřejněna v příslušném registru plátců daně skutečnost, že je nespolehlivým plátcem. V případě, že nastanou okolnosti umožňující kupujícímu uplatnit zvláštní způsob zajištění daně podle § 109a ZDPH bude kupující o této skutečnosti prodávajícího informovat. Při použití zvláštního způsobu zajištění daně bude příslušná výše DPH zaplacená na účet prodávajícího vedený u jeho místně příslušného správce daně, a to v původním termínu splatnosti. V případě, že kupující institut zvláštního způsobu zajištění daně z přidané hodnoty ve shodě s tímto ujednáním uplatní, a zaplatí částku odpovídající výši daně z přidané hodnoty uvedené na daňovém dokladu vystaveném prodávajícím na účet prodávajícího vedený u jeho místně příslušného správce daně, bude tato úhrada považována za splnění části závazku kupujícího odpovídajícího příslušné výši DPH sjednané jako součást sjednané ceny za zdanitelné plnění.

V. SMLUVNÍ SANKCE

1. V případě dílčích neplnění smluvních závazků se smluvní strany dohodly na následujících sankcích:

a) Prodlení s předáním předmětu koupě dle čl. II. této smlouvy:

Pokud bude prodávající v prodlení s předáním předmětu koupě, je povinen zaplatit kupujícímu smluvní pokutu ve výši **0,1 % z celkové ceny včetně DPH** za každý den prodlení.

b) Neodstranění vad zjištěných při předání a převzetí předmětu koupě dle čl. II. této smlouvy:

Pokud bude prodávající v prodlení s odstraněním vady uvedené v protokolu o předání a převzetí předmětu koupě dle čl. III. odst. 6, je povinen zaplatit kupujícímu smluvní pokutu ve výši **0,01 % z celkové ceny včetně DPH** za každou vadu, s jejímž odstraněním je prodávající v prodlení, a za každý den prodlení.

c) Neodstranění reklamovaných vad:

Pokud bude prodávající v prodlení s odstraněním reklamované vady dle čl. VII. odst. 8, je povinen zaplatit kupujícímu smluvní pokutu ve výši **0,01 % z celkové ceny včetně DPH** za každou vadu, s jejímž odstraněním je prodávající v prodlení, a za každý den prodlení.

Označil-li kupující v reklamaci, že se jedná o vadu, která brání řádnému užívání předmětu koupě, případně hrozí nebezpečí škody velkého rozsahu (havárie), sjednávají obě smluvní strany pro případ prodlení s odstraněním takové vady smluvní pokutu v dvojnásobné výši.

d) Sankce za účet neuvedený v registru plátců:

V případě, že prodávající neuvede na faktuře definovanou touto smlouvou bankovní účet zveřejněný v registru plátců, je kupující oprávněn požadovat zaplacení smluvní pokuty ve výši **3 000,-- Kč**.

e) Prodlení s úhradou ceny:

Pro případ pozdní úhrady faktury ze strany kupujícího je prodávající oprávněn požadovat po kupujícím úrok z prodlení ve výši dle platných a účinných právních předpisů.

2. Případným uplatněním smluvní pokuty není dotčen nárok smluvních stran na úhradu vzniklých škod v celém rozsahu.

VII. ZÁRUČNÍ PODMÍNKY

1. Proávající poskytuje kupujícímu na předmět koupě smluvní záruku v délce **24 měsíců**. Proávající prohlašuje, že poskytnutá záruční doba není kratší než záruční doba poskytovaná výrobcem předmětného zařízení či materiálu.
2. Záruční doba začíná běžet dnem podpisu předávacího protokolu dle čl. III. odst. 6. této smlouvy oběma smluvními stranami, případně dnem oboustranného podpisu zápisu, kterým bude konstatováno odstranění vad a nedodělků, převzal-li kupující předmět koupě či jeho část s vadami či nedodělků.
3. Proávající odpovídá za vady předmětu koupě, které se vyskytly v záruční době.
4. Poskytnutá záruka za jakost se nevztahuje na vady způsobené neodborným zacházením, nesprávnou nebo nevhodnou údržbou nebo nedodržováním předpisů výrobce pro provoz a údržbu zařízení, které prodávající kupujícímu předal.
5. Podmínky záruky a způsob uplatňování reklamací budou uvedeny v záručním listu, který prodávající předá kupujícímu při dodání předmětu koupě. Záruční listy musí být řádně vyplněny a musí být předloženy při předání předmětu koupě.
6. Za vady předmětu koupě, které se projeví po záruční době, odpovídá prodávající jen tehdy, pokud jejich příčinou bylo porušení jeho povinností.
7. Zjištěné vady zboží se zavazuje kupující oznámit prodávajícímu písemně, a to bez zbytečného odkladu poté, co se o nich dozvěděl. Nároky z vad zboží se řídí příslušnými ustanoveními občanského zákoníku.
8. Proávající je povinen zahájit odstraňování závady či poruchy do 48 hodin od nahlášení, nejpozději v první pracovní den následující po jejím nahlášení kupujícím. Proávající je povinen postupovat tak, aby odstranil nahlášenou vadu či poruchu v co nejkratší době, nejpozději však do 5 dnů po nahlášení závady kupujícím. Proávající je rovněž povinen písemně informovat kupujícího, kdy předpokládá odstranění vady či poruchy.

9. Reklamací lze uplatnit nejpozději poslední den záruční doby, přičemž i reklamacie odeslaná kupujícím v poslední den záruční lhůty se považuje za včas uplatněnou.
10. V případě prodlení prodávajícího se zahájením odstraňování nahlášených vad či poruch, v případě prodlení prodávajícího s odstraňováním nahlášených vad, nebo v případě, že prodávající odmítne vady odstranit, je kupující oprávněn tyto vady odstranit na své náklady a prodávající je povinen kupujícímu uhradit náklady vynaložené na odstranění vad, a to do 21 dnů od jejich písemného uplatnění u prodávajícího. Nárok kupujícího na úhradu smluvní pokuty tím není dotčen.
11. Pokud činností Prodávajícího dojde ke způsobení škody Kupujícímu nebo třetím osobám z titulu opomenutí, nedbalosti nebo neplněním podmínek vyplývajících ze zákona, technických, nebo jiných norem, nebo vyplývajících z této smlouvy, je Prodávající povinen bez zbytečného odkladu tuto škodu odstranit a není-li to možné, tak finančně uhradit. Veškeré náklady s tím spojené nese Prodávající.
12. Prodávající odpovídá i za škodu způsobenou činností těch, kteří pro něj dílo provádějí.
13. Prodávající odpovídá za škodu způsobenou okolnostmi, které mají původ v povaze strojů, přístrojů nebo jiných věcí, které prodávající použil nebo hodlal použít při provádění díla.

VIII. POJIŠTĚNÍ

1. Prodávající má uzavřenou pojistnou smlouvu č. 505840801 se společností Allianz, na pojištění odpovědnosti za škodu způsobenou vlastní činností, včetně škod způsobených pracovníky prodávajícího, s tím, že výše pojistné částky je sjednaná ve výši 10.000.000,- Kč .

IX. JINÁ UJEDNÁNÍ

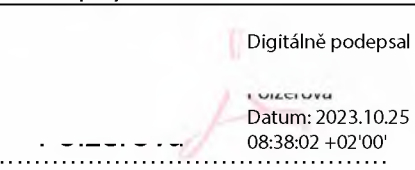

1. Za podstatné porušení smluvní povinnosti se považuje:
 - a) skutečnost, že předmět koupě nebude splňovat parametry deklarované prodávajícím v jeho nabídce, požadované touto smlouvou, obecně závaznými právními předpisy nebo technickými normami,
 - b) prodlení s dodáním kterékoliv části předmětu koupě či s odstraněním vady, poruchy či nedostatku jakosti dle této smlouvy po dobu delší než 3 dny,
 - c) prodlení se zahájením odstraňování závady či poruchy po dobu delší než tři dny.

2. Kupující je dále oprávněn od této Smlouvy odstoupit, a to i částečně, v případě, že:
 - a) nastane důvod pro odstoupení od smlouvy dle ustanovení § 2001 a násl. zákona č. 89/2012 Sb., občanský zákoník,
 - b) prodávající pozbude oprávnění vyžadovaného právními předpisy k činnostem, k jejichž provádění je prodávající povinen dle této smlouvy,
 - c) prodávající pozbude kteréhokoliv jiného kvalifikačního předpokladu, jehož splnění bylo předpokladem pro zadání veřejné zakázky,
 - d) příslušný soud rozhodne o tom, že prodávající je v úpadku,
 - e) prodávající vstoupí do likvidace.
3. Prodávající je oprávněn od této smlouvy odstoupit v případě, že kupující bude v prodlení s úhradou svých peněžitých závazků vyplývajících z této smlouvy po dobu delší než 15 dnů.
4. Každé odstoupení od této smlouvy musí mít písemnou formu, přičemž písemný projev vůle odstoupit od této smlouvy musí být druhé smluvní straně doručen doporučeným dopisem na adresu jejího sídla. V případě pochybností nebo v případě nemožnosti doručit odstoupení na adresu sídla druhé smluvní strany se má zato, že odstoupení od smlouvy bylo druhé smluvní straně doručeno pátým dnem následujícím po prokazatelném odeslání odstoupení od této smlouvy.
5. Účinky každého odstoupení od Smlouvy nastávají okamžikem doručení písemného projevu vůle odstoupit od této smlouvy druhé smluvní straně. Odstoupení od smlouvy se nedotýká nároku na náhradu škody vzniklé porušením této smlouvy ani nároku na zaplacení smluvních pokut.
6. V souladu s platnou Zřizovací listinou Odborného léčebného ústavu, příspěvkové organizace (jejímž zřizovatelem je Olomoucký kraj), je předmět smlouvy nabýván do vlastnictví Olomouckého kraje. Tento majetek se zároveň svěřuje kupujícímu (majetek předaným k hospodaření kupujícímu) v souladu s ustanovením § 27 odst. 2 písm. e) zákona č. 250/2000 Sb., o rozpočtových pravidlech územních rozpočtů, ve znění pozdějších předpisů.

X. ZÁVĚREČNÁ UJEDNÁNÍ

1. Tato smlouva a právní vztahy z ní vyplývající se řídí zákonem č. 89/2012 Sb., občanský zákoník.
2. Obsah uzavřené kupní smlouvy lze měnit pouze písemnou dohodou smluvních stran formou číslovaného dodatku ke smlouvě.

3. Smluvní strany prohlašují, že tato kupní smlouva byla uzavřena po jejich vzájemné dohodě, vyjadřuje jejich skutečnou a svobodnou vůli a s jejím obsahem souhlasí, což stvrzují svými vlastnoručními podpisy.
4. Smluvní strany souhlasí s případným zveřejněním textu této smlouvy za účelem plnění zákonných povinností, které smluvním stranám vyplývají z právních předpisů o svobodném přístupu k informacím (zákon č. 106/1999 Sb., o svobodném přístupu k informacím, ve znění pozdějších předpisů).
5. Tato smlouva je sepsána ve 2 vyhotoveních, z nichž každá strana obdrží jedno vyhotovení.
6. Kupující má povinnost dle zákona č. 340/2015 Sb., zákona o registru smluv zveřejnit tuto smlouvu v registru smluv. Kupující se tímto zavazuje smlouvu uveřejnit v registru smluv do 15 dnů od jejího podpisu.
7. Prodávající je povinen písemně před podpisem smlouvy sdělit Kupujícímu, které informace, obsažené v této Smlouvě považuje za Obchodní tajemství dle § 9 odst.1 z. č. 106/1999 Sb a dle § 504 občanského zákoníku v platném znění. Pokud tak neučiní, budou znečitelněny údaje v souladu se zákonem o registru smluv.
8. Tato smlouva nabývá platnosti od jejího podpisu.
9. Tato smlouva nabývá účinnosti dnem uveřejnění smlouvy v registru smluv a trvá po dobu 12 měsíců od data nabytí její účinnosti.
10. Přílohy smlouvy:
 - Příloha č. 1.** Technické specifikace předmětu koupě
 - Příloha č. 2.** Technické podmínky a specifikace stanovené zadávací dokumentací

V Pasece dne:	V Břeclavi dne 20.10.2023
Za kupujícího:	Za prodávajícího:
 <p>Digitálně podepsal <small>.....</small> Datum: 2023.10.25 08:38:02 +02'00'</p>	 <p>Digitálně podepsal <small>.....</small> Datum: 2023.10.20 15:36:53 +02'00'</p>
ředitelka	jednatel společnosti

ADVANCED STANDING AND RAISING AID

Sara[®] Plus



Sara Plus is a powered standing and raising aid designed for active transfers, balance, stepping and gait training.

- **Enhancing mobility through exercises**
With a detachable foot plate and the support of the arc rest and sling, Sara Plus is designed to support balance, stepping and gait training.
- **Upper body support**
The arc rest is an integral part of the lifting mechanism, providing additional upper body support during the raising action.
- **One caregiver**
Designed for operation by a single caregiver, Sara Plus can be a cost-effective solution for standing transfers, stepping and gait training.
- **Sling solutions**
The sling is designed specifically for Sara Plus. It provides a secure attachment to the lifter that holds and supports the patient or resident close to the arc rest. Various sling types are available: standing, transfer/walking, and wipeable.
- **Scale as option**
Optional built-in scale contributes to an easier weighing routine.

ARJO MOBILITY GALLERY



C



D

© Arjo 2019

C. Able to partially bear weight on at least one leg. Uses a wheelchair for moving a distance.

D. Unable to weight bear through feet. Is able to sit if well supported. Please contact Arjo for further information.

arjo
with people in mind

Key features

ARC REST

The arc rest supports the patient's arms and upper body and can help them support their weight through their shoulders in addition to their feet.

PRO - ACTIVE PAD

The pro-active knee pad provides support and stability, while also allowing natural forward movement of the knees and flexion of the ankles during standing and sitting actions.

DETACHABLE FOOTPLATE

Detachable footplate enables stepping and gait training with the patient's feet directly on the floor.



DUAL CONTROLS

Dual controls on the mast and the hand control. The hand control enables the caregiver to move and stay close to the patient and maintain good eye contact throughout the process.

SCALE (OPTION)

The scale can be used to weigh patients, and monitor their weight-bearing capacity when Sara Plus is used without the footplate.

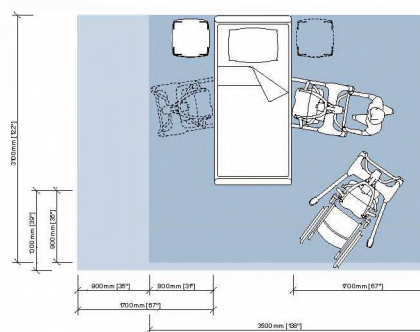
PRODUCT INFORMATION

Max safe working load	190 kg	420 lb
Lifter weight (incl battery)	78.7 kg	173.5 lb
Min total storage height	1195 mm	47 in
Min lifting height	906 mm	35 3/4 in
Max lifting height	1497 mm	59 1/4 in
External width legs closed	646 mm	25 3/8 in
External width legs open	1107 mm	44 in
Internal width leg closed	534 mm	21 in
Internal width leg open	1002 mm	39 3/8 in
Leg clearance (floor to top of legs)	116 mm	4 1/2 in
Chassis clearance (floor to bottom of chassis)	30 mm	1 1/8 in
Lifter total length	1033 mm	40 5/8 in
Turning radius	1235 mm	48 5/8 in
Lifter protection class	IPX4	
Hand control protection class	IPX7	
Battery	24V, 6 Ah	
Battery charge indicator		
Service meter - displays the total time in use (hours)		
Emergency stop and system failure override		
Automatic safety cut out if lowered onto an obstacle		
Low-friction castors, the rear two with brakes		

ACCESSORIES

Wide range of washable, disposable and wipeable slings available
Commode seat
Foot board narrow
Foot board extension
Kneepad wide
Kneepad fleece cover
Arm straps
Leg straps
Optional: integrated scale

SPACE REQUIREMENT



- Blue area shows the minimum working area required to enable the caregiver to use the mechanical aids ergonomically from one side.
- Light blue area shows extension of working area required to facilitate activities from either side to provide adequate access for the patient, mechanical aid and caregiver.

November 2019. Only Arjo designed parts, which are designed specifically for the purpose, should be used on the equipment and products supplied by Arjo. As our policy is one of continuous development we reserve the right to modify designs and specifications without prior notice. © or ™ are trademarks belonging to the Arjo group of companies.

Arjo AB • Hans Michelsensgatan 10 • 21120 Malmö • Sweden •

Arjo.A00.173.2.0.INT.EN

ARJO

Příloha č. 1 Technické podmínky a specifikace stanovené zadávací

Multifunkční elektricky napájená stavěcí a zvedací pomůcka k přesunům, nácviку udržování rovnováhy, tréninku kroků a chůze osob

- Bezpečné pracovní zatížení 190 kg
- Elektrický zdvih
- Ruční dálkový ovladač pro zvedání a spouštění
- Druhý ovládací panel umístěný v horní části zvedáku pro zvedání a spouštění
- Elektrické rozevření a zavření noh podvozku
- Zapínací zelené tlačítko pro zapnutí a červené pro vypnutí
- Tlačítko nouzového zastavení
- Funkce automatického vypnutí např. při přetížení
- Funkce nouzového spuštění při poruše systému
- Vizuální ukazatel kapacity baterie
- 4x kolečko o průměru 100 mm s nízkým třením
- Min. 2 kolečka samostatně brzděná
- Kolečko s aretací přímého pojezdu
- Nosná opěrka předloktí pro dodatečnou oporu paží a horní části trupu při zvedání a mobilizaci pacienta
- Odnímatelná nožní deska umožňující nácvik kroků a chůze s chodidly pacienta přímo na podlaze
- Nastavitelná a odnímatelná opěrka holení poskytující oporu a stabilitu, umožňuje přirozený pohyb kolen dopředu a ohyb - flexi kotníků při stání a sezení
- Elektricky nastavitelná šířka noh podvozku, vnitřní rozměr 534 mm – 1 002 mm, vnější rozměr 646 mm – 1 107 mm
- Rozsah zdvihu 591 mm, 906 mm – 1 497 mm
- Externí nabíječka včetně držáku na baterie
- 2x baterie 24 V s kapacitou 6 Ah
- Hmotnost přístroje s baterií 78,7 kg
- Hmotnost přístroje s baterií a váhou 88 kg
- Splňuje předpisy MDR, označeno značkou MD přímo na výrobku
- Součástí je 1 ks zvedacího pásu