



SMLOUVA O DÍLO

číslo objednatele: 34/70836213/2023

„Zateplení budovy školy a střechy – ZŠ Zruč n/S.“

Smluvní strany

Objednatel


Základní škola, Zruč nad Sázavou, Okružní 643

Zastoupený: Mgr. Jana Marečková, ředitelka školy

IČO: 70836213

Se sídlem: Okružní 643, Zruč nad Sázavou 285 22

Bankovní spojení: Česká spořitelna

Číslo účtu: 

(dále také „objednatel“)

a

Dodavatel

MEGA Stavby, s.r.o.

se sídlem Branická 213/53, 14700 Praha 4

zapsaný v obchodním rejstříku vedeném C354483 soudem v Praze

jednající Andriy Kurchytskyy

IČO: 11783931

DIČ: CZ11783931

Bankovní spojení: Česká spořitelna číslo účtu 

(dále jen „dodavatel“)

uzavírají podle příslušných ustanovení občanského zákoníku

tuto smlouvu o dílo (dále také „Smlouva“):

Preambule

1.1. Dodavatel prohlašuje, že není osobou nebo subjektem^[1], který je určeným cílem nebo který

^[1] Pojem subjekt zahrnuje, ale není omezen na jakoukoli vládu, skupinu nebo teroristickou organizaci.



je jinak předmětem sankcí, včetně, ale nejen, v důsledku toho, že je takový subjekt vlastněn nebo jinak ovládán, přímo či nepřímo, jakoukoli fyzickou nebo právnickou osobou, která je určeným cílem sankcí nebo která je jinak předmětem sankcí (dále jen „Sankcionovaná osoba“).

1.2. Dodavatel dále prohlašuje, že neporušuje jakékoli zákony, předpisy, obchodní embarga nebo jiná omezující opatření týkající se hospodářských nebo finančních sankcí (zejména, ale nikoli výlučně, opatření týkající se financování terorismu) přijatá, spravovaná, prováděná a/nebo vynucená čas od času některým z následujících způsobů:

- a) Organizací spojených národů a jakoukoli agenturu nebo osobu, která je řádně jmenována, zmocněna nebo oprávněna Organizací spojených národů k přijímání, správě, provádění a/nebo uplatňování těchto opatření;
- b) Evropskou unií a jakoukoli agenturu nebo osobu, která je řádně jmenována, zmocněna nebo oprávněna Evropskou unií k přijímání, správě, provádění a/nebo uplatňování těchto opatření; a
- c) vládou Spojených států amerických a jakýmkoli jejím ministerstvem, divizí, agenturou nebo kanceláří, včetně Úřadu pro kontrolu zahraničních aktiv (OFAC) ministerstva financí USA, ministerstva zahraničí USA a/nebo ministerstva obchodu USA (dále souhrnně jen „**Sankce**“).

1.3. Dodavatel zároveň prohlašuje, že není obchodní společností, ve které veřejný funkcionář^[2] uvedený v § 2 odst. 1 písm. c) zák. č. 159/2006 Sb., o střetu zájmů, ve znění pozdějších předpisů, nebo jím ovládaná osoba vlastní podíl představující alespoň 25 % účasti společníka v obchodní společnosti, a dále prohlašuje, že takovou obchodní společností není ani žádný z jeho poddodavatelů, prostřednictvím kterého Dodavatel prokazuje kvalifikaci v rámci zadávacího řízení na Veřejnou zakázku (dále jen „**Střet zájmů**“).

1.4. Zjistí-li Objednatel, že Dodavatel je Sankcionovanou osobou, porušil či porušuje Sankce, je ve Střetu zájmů či jakýmkoliv jiným způsobem Dodavatel porušil či porušuje prohlášení uvedená v článku Preambule 1.1 až 1.3 této Smlouvy, je Objednatel oprávněn od této Smlouvy odstoupit.

^[2] Člen vlády nebo vedoucí jiného ústředního správního úřadu, v jehož čele není člen vlády.



Článek I.

Předmět smlouvy

1.5. Dodavatel se zavazuje k provedení díla - stavby „**Zateplení budovy školy a střechy – ZŠ Zruč n/S.**“ podle prováděcí projektové dokumentace pro provádění stavby vč. výkazu výměr, v rozsahu specifikovaném v oceněném výkazu výměr (položkovém rozpočtu), který tvoří přílohu č. 3 Smlouvy a byl součástí nabídky dodavatele podané v rámci zadávacího řízení na výběr dodavatele předmětu díla. Součástí provedení díla je i vypracování nezbytné výrobní a dílenské dokumentace.

Místem plnění je Základní škola, Zruč nad Sázavou, Okružní 643, Okružní 643, 285 22 Zruč nad Sázavou rozsahu projektové dokumentace a podle uvedeného výkazu výměr a požadovaného soupisu prací.

1.6. Dodavatel se zavazuje, že provede dílo v rozsahu, způsobem, v jakosti a za podmínek dohodnutých ve Smlouvě, svým jménem a na vlastní odpovědnost, v souladu s právními předpisy a technickými normami ČR a podmínkami výrobců materiálu a dodaných zařízení (viz článek VIII. odst. 8.2. Smlouvy). Objednatel v souladu s ustanovením § 90 odst. 3 ZZVZ stanovuje, že kdekoli je ve smlouvě uvedena česká technická norma, evropské technické posouzení, mezinárodní norma, technický dokument, stavební technické osvědčení nebo národní technická podmínka - má dodavatel možnost nabídnout rovnocenné řešení.

1.7. Objednatel se zavazuje za provedení díla uvedeného v článku I. Smlouvy zaplatit dodavateli cenu za dílo uvedenou v článku III. Smlouvy, a to za podmínek uvedených v této Smlouvě.

1.8. Předmětem díla jsou rovněž všechny dále uvedené činnosti:

- průběžná aktualizace harmonogramu provádění prací (v důsledku změn neprodleně, v ostatních případech každé 2 měsíce);
- vypracování kontrolně zkušebního plánu stavby, který bude předán objednateli k odsouhlasení do 7 kalendářních dnů od předání staveniště;
- náklady na případnou likvidaci havárie;
- náklady na protipožární ochranu;
- příprava staveniště včetně přístupu na staveniště;
- dodání materiálů a dílců v požadované kvalitě, včetně jejich certifikátů a atestů;



- zhotovení práce podle technologického předpisu;
- veškeré nutné prostředky ochrany práce;
- zabezpečení průchodu pro pěší po celou dobu výstavby;
- letní opatření;
- zimní opatření;
- zhotovení potřebných provizorních přechodů či přejezdů k objektům, včetně případného nutného osvětlení;
- zajištění, aby práce byly prováděny tak, aby nedošlo k narušení nočního klidu;
- zajištění pracoviště proti všem vlivům znemožňujícím nebo znesnadňujícím práci (čerpání vody, zajištění svahu, přístřešky, zazimování stavby, apod.);
- soustavné vytyčování zřetelného označení obvodu staveniště;
- odvoz a poplatek za uložení vybouraných hmot a nevhodných zemin;
- dodržování bezpečnosti a hygieny na pracovišti;
- v případě, že před zahájením prací nebo v jejich průběhu bude zjištěn výskyt netopýrů nebo rorýse obecného, musí Dodavatel neprodleně pozastavit práce a tuto skutečnost ohlásit a projednat s příslušným orgánem ochrany přírody a krajiny;
- zpracování havarijního plánu, který stanoví způsob ochrany díla během stavby, včetně zajištění odsouhlasení příslušnými orgány, zajištění odsouhlasení je nutné před zahájením stavebních prací;
- zabezpečení případného náhradního zásobování okolních nemovitostí, včetně odvozu domácího odpadu, zabezpečení přístupu záchranným složkám organizací ČR;
- dodání materiálů a dílců v požadované kvalitě, včetně jejich certifikátů a atestů;
- zkoušky a měření, revize zařízení;
- zajištění ostrahy stavby v průběhu realizace;
- zajištění vytápěného a osvětleného prostoru vč. možnosti připojení elektrospotřebičů pro stálý stavební dozor objednatele a konání kontrolních dnů;
- předložení technologických postupů k prováděným pracím, a to alespoň 8 dní před zahájením prací;
- doložení technických listů k použitým materiálům;
- vyzvání zástupce objednatele (technického dozoru stavebníka) ke kontrole jednotlivých technologických kroků, zakrývaných vrstev a konstrukcí, a to alespoň 4 dny před jejich zakrytím.

1.9. Dodavatel je povinen zabezpečit provádění díla tak, aby při realizaci díla nedošlo k omezení současného provozu sousedních objektů nad rámec prováděných prací. Musí být zachována průjezdnost stávajících komunikací nebo jinak zajištěna přístupnost všech



objektů, zejména pro integrovaný záchranný systém. Dodavatel je povinen odstranit na vlastní náklady znečištění komunikací způsobené prováděnou stavbou, které by mohlo být způsobilé vytvořit závadu ve sjízdnosti komunikace, ještě před vznikem této závady. Dodavatel prohlašuje, že si je vědom této odpovědnosti.

1.10. Dodavatel bere na vědomí, že zhotovení díla bude financováno ze strany objednatele prostřednictvím veřejných prostředků, kterými jsou finanční prostředky z rozpočtu Středočeského kraje.

1.11. Dodavatel je povinen pořizovat fotodokumentaci před započítím díla, v jeho průběhu a po dokončení díla v potřebném rozsahu dle předmětu díla, podle požadavků objednatele, s digitálním vyznačením data pořízení. Tato fotodokumentace bude součástí předmětu díla a jeho ceny (viz článek I. odst. 1.7 Smlouvy). Při vyúčtování každé části ceny díla dodavatel přiloží k příslušné faktuře jen přiměřený počet fotografií postihujících průběh zhotovení dané části díla. V případě dílčích faktur tedy bude přiložena dodavatelem jen fotodokumentace, která postihuje fakturované položky. V případě těch částí a dodávek díla, které budou v dalším postupu zakryté, nebo se stanou nepřístupnými, je dodavatel povinen vést podrobnou fotodokumentaci (popř. videozáznam, nebo digitální záznam) postihující detailně všechny tyto části. Fotodokumentaci je povinen dodavatel pořídit rovněž při případném odstranění vad a nedodělků díla. V případě, že dodavatel takovou dokumentaci nepovede nebo ji povede v nedostatečné podrobnosti, budou strany v případě sporu o kvalitu díla nebo jeho konkrétní části vycházet z dokumentace, kterou si pořídí objednatel a její obsah bude pro takový případ stranami považován za nesporný.

1.12. Pořízenou fotodokumentaci je dodavatel povinen:

- předat objednateli v jednom vytištěném vyhotovení a jednou v digitální podobě při předání díla a při případném odstranění vad a nedodělků díla,
- archivovat v jednom vytištěném vyhotovení a v digitální podobě po dobu záruky za jakost díla pro případ kontroly a řešení případných rozporů nebo reklamací.

1.13. Závaznost dokumentace:

V případě eventuálního rozporu obsahu smluvních dokumentů, jsou dokumenty řazeny podle priority výkladu v tomto pořadí: 1) text Smlouvy, 2) projektová dokumentace textová a tabulková část, 3) projektová dokumentace výkresová část, 4) nabídka dodavatele na veřejnou zakázku s názvem „**Zateplení budovy školy a střechy – ZŠ Zruč n/S.**“ (dále jen „**Veřejná zakázka**“) – výkaz výměr, 5) nabídka dodavatele ostatní, 6) zadávací



dokumentace Veřejné zakázky.

1.14. Dodavatel prohlašuje, že vypracoval nabídku na dílo úplně a beze zbytku a že provedl kontrolu součtů jednotlivých položek soupisu prací. Jeho nabídka obsahuje všechny materiály, práce a postupy a technologie, které jsou potřebné k dohotovení díla. Vyskytnou-li se v průběhu realizace díla dodatečné stavební práce, které se nepovažují za změnu závazku ze smlouvy dle § 222 zákona č. 134/2016 Sb., o zadávání veřejných zakázek, v platném znění, (dále také „ZZVZ“), může objednatel uzavřít dodatek na tyto dodatečné stavební práce. Postup pro zadávání dodatečných stavebních prací je stanoven v článku III. odst. 3.4 Smlouvy. Existenci a naplnění těchto okolností prokazuje dodavatel.

Článek II.

Doba zhotovení díla, podmínky pro provádění změn díla

- 2.1 Dodavatel provede (tj. dokončí a předá) dílo specifikované v článku I. odst. 1.4. a 1.7. smlouvy v termínu do **5 (pěti)** kalendářních měsíců ode dne protokolárního předání staveniště a v souladu s **Přílohou č. 1** – Finanční a časový harmonogram stavby (dále jen „**HMG**“).
- 2.2 K započetí plnění předmětu díla bude dodavatel objednatelem vyzván písemně, e-mailem nebo faxem, a to nejméně 7 kalendářních dnů před požadovaným započetím prací, přičemž dodavatel je povinen potvrdit převzetí této výzvy, písemně, e-mailem nebo faxem, s uvedením přesného data započetí předmětu plnění dle článku I. této Smlouvy. Dodavatel je povinen zahájit provádění díla v termínu dle zaslané výzvy. V případě, že výzva neobsahuje přesný termín zahájení provádění díla, je dodavatel povinen zahájit provádění díla do 7 dnů ode dne obdržení výzvy dle tohoto odstavce. Tato lhůta neplatí, pokud objednatel nedodrží podmínky vážící se k zahájení stavby dle této smlouvy. V případě, že dodavatel nezačne práce v termínu stanovené dle tohoto odstavce, je objednatel oprávněn od této Smlouvy odstoupit.
- 2.3 V případě, že dodavatel začne provádět dílo bez písemné výzvy popsané v článku II. odst. 2.2. Smlouvy, je objednatel oprávněn od Smlouvy odstoupit, přičemž dodavatel nese náklady na práce a dodávky takto provedené sám a objednatel není povinen jejich cenu ani náklady takto vynaložené hradit.
- 2.4 Dodavatel může provést dílo před sjednanou dobou.
- 2.5 Změna termínů plnění je možná pouze v případě, že taková změna nemá charakter



podstatné změny závazku ve smyslu § 222 ZZVZ. Dohoda o změnách musí být vždy provedena písemně formou dodatku ke Smlouvě, a to na základě obsahu formuláře, který je označen jako **příloha č. 2** a tvoří nedílnou součást této Smlouvy o dílo. Oznámení o nutnosti prodloužení termínu dokončení díla musí být provedeno neprodleně, do tří pracovních dnů od momentu, kdy se dodavatel o nutnosti prodloužení termínu dokončení díla dozvěděl, a to písemně nebo elektronicky. Pokud dodavatel nesplní povinnost písemného oznámení dle předchozí věty, je povinen uhradit objednateli **smluvní pokutu, která činí částku ve výši 15.000,00 Kč za každý i započatý den prodlení se splněním této povinnosti.**

2.6 Provádění díla se v rámci zimního období přerušuje po dobu trvání nevhodných klimatických podmínek zamezující provádění díla. Po tuto dobu neběží termín pro dokončení díla dle Smlouvy. Oznámení o nutnosti přerušování provádění dle tohoto odstavce musí být provedeno neprodleně, do tří pracovních dnů od momentu, kdy se dodavatel o nutnosti přerušování provádění díla dozvěděl, a to písemně nebo elektronicky. Pokud dodavatel nesplní povinnost písemného oznámení dle předchozí věty, je povinen uhradit objednateli smluvní pokutu, která činí částku ve výši 15.000,00 Kč za každý i započatý den prodlení se splněním této povinnosti.

2.7 Objednatel připouští možnosti dohody o přiměřeném prodloužení doby plnění, zejména v těchto případech:

- dojde-li během výstavby ke změně rozsahu a druhu prací na žádost objednatele, tyto budou mít vždy písemnou formu a budou vždy před jejich provedením odsouhlaseny Radou kraje; a to postupem v souladu se ZZVZ;
- nebude-li moci dodavatel plynule pokračovat v pracích z jakéhokoliv důvodu na straně objednatele; za okolností na straně objednatele se považují i případná opatření, stanoviska či rozhodnutí orgánů státní správy nebo správců sítí, v důsledku kterých se navýší objem prací a dodávek oproti předpokladu stanovenému v projektové dokumentaci a výkazu výměr (viz článek I. odst. 1.4. Smlouvy), to vše za předpokladu, že taková rozhodnutí, opatření či stanoviska nebudou vyvolána činností či nečinností dodavatele;
- z důvodů vyšší moci, kdy nelze pokračovat v plnění dle této smlouvy;
- v případě změny klimatických podmínek v období od 30. 11. do 31. 3. následujícího roku bude provádění stavební prací závislé na povětrnostních a klimatických podmínkách. Pokud budou v tomto období klimatické podmínky pro výkon stavebních prací příznivé, budou práce dále probíhat. V případě nepříznivých klimatických podmínek je dodavatel povinen objednatele na tuto skutečnost upozornit a navrhnout, na jakou dobu budou



stavební práce přerušeny. O každém přerušení stavebních prací vlivem klimatických podmínek a o každém opětovném započítání stavebních prací bude sepsán písemný protokol.

2.8 Objednatel si v souladu s ust. § 100 odst. 1 ZZVZ vyhrazuje změnu závazku ze Smlouvy spočívající v prodloužení doby plnění dodavatele o dobu, po kterou trvá překážka, bránící dodavateli v řádném plnění Smlouvy. Tato překážka může spočívat zejména:

- a) na straně správních orgánů, kdy je plnění dodavatele na jednání těchto orgánů závislé a je jimi podmíněno, přičemž dodavatel jednající s náležitou péčí nemohl vzniku překážky na straně správních orgánů zabránit,
- b) na straně třetích osob, kdy je plnění dodavatele na jednání těchto osob závislé a je jimi podmíněno, přičemž dodavatel jednající s náležitou péčí nemohl vzniku překážky na straně třetích osob zabránit,
- c) ve vzniku mimořádných nepředvídatelných a neodvratitelných okolností, ohledně kterých nebylo možno rozumně očekávat, že by s nimi strany počítaly v době uzavření Smlouvy, a kterými jsou zejména živelné pohromy, epidemie či závažné společenské události (*vis maior*),
- d) v nepříznivých klimatických podmínkách (např. tuhá zima, přetrvávající mrazivé počasí, extrémní klimatické podmínky, nánosy sněhu) a jiných podmínkách, které objektivně zabraňují realizaci Díla v původních termínech nebo
- e) v okolnosti/okolnostech, které objednatel ani dodavatel nemohli rozumně předpokládat a které nezávisí na jejich vůli (např. objev archeologického naleziště).

2.9. Dodavatel prohlašuje, že si je vědom skutečnosti, že objednatel má zájem o plnění této smlouvy v souladu se zásadami sociálně odpovědného zadávání veřejných zakázek. Dodavatel se proto výslovně zavazuje při realizaci smlouvy dodržovat veškeré pracovněprávní předpisy (a to zejména, nikoliv však výlučně, předpisy upravující mzdové podmínky, pracovní dobu, dobu odpočinku mezi směnami, placené přesčasy) dále právní předpisy týkající se oblasti zaměstnanosti a bezpečnosti a ochrany zdraví při práci, a to vůči všem osobám, které se na realizaci díla podílejí, tedy bez ohledu na to, zda se jedná o zaměstnance dodavatele či jeho poddodavatele.

Článek III. Cena za dílo

3.1 Cena za dílo dle článku I. Smlouvy je sjednána na základě nabídkové ceny dodavatele dohodou smluvních stran v souladu se zákonem č. 526/1990 Sb., o cenách, ve znění



pozdějších předpisů, v celkové výši 5 050 012,38 Kč bez DPH, a to jako cena nejvýše přípustná ve vztahu k oceněnému výkazu výměr, který tvoří přílohu č. 3 této Smlouvy.

K této ceně za dílo bude dodavatelem účtována v souladu se zákonem č. 235/2004 Sb., o dani z přidané hodnoty, ve znění pozdějších předpisů (dále také „zákon o DPH“), DPH ve výši 1 060 502,60 Kč.

Celková cena za dílo včetně DPH činí 6 110 514,98 Kč.

Nedílnou součástí Smlouvy je oceněný výkaz výměr uvedený v příloze č. 3 této Smlouvy. Celkové ceny položek (a jejich kalkulací s oceněným množstvím či rozsahem dané položky a stanovené jednotkové ceny daných položek) uvedené v oceněném výkazu výměr jsou pevné a platné po celou dobu realizace díla. Jednotlivé položky oceněného výkazu výměr v sobě zahrnují i práce a dodávky tam výslovně nepojmenované, jejichž provedení či dodání je pro řádnou realizaci a dokončení dané položky oceněného výkazu výměr při odborné péči dodavatele nutno předvídat a v odborných kruzích jsou považovány za její součást.

- 3.2 Dodavatel je povinen změnit účtovanou výši DPH v souladu se zákonem č. 235/2004 Sb., o dani z přidané hodnoty DPH, jestliže po uzavření této Smlouvy nabude účinnosti zákon, kterým bude výše DPH v uvedeném zákoně změněna.
- 3.3 Cena za dílo je konečná, ani jedna strana není oprávněna požadovat změnu ceny díla proto, že si dílo vyžádalo jiné úsilí nebo jiné náklady, než bylo předpokládáno. Dodavatel je povinen snížit cenu díla o neprovedené práce. Dodatečné stavební práce mohou být zadány pouze postupem v souladu se ZZVZ.
- 3.4 Cena díla bude snížena o práce, které oproti projektu nebudou objednatel vyžadovány (méně práce) a tedy nebudou provedeny. Objednatel si v tomto směru vyhrazuje právo omezit rozsah prováděného díla dle vlastní úvahy. O takovém omezení musí být dodavatel předem (tj. před započítáním odpovídajících prací na díle) písemně informován.
- 3.5 Dílo lze provést odlišně oproti prováděcí projektové dokumentaci pouze s předchozím písemným souhlasem objednatel. Před provedením změny díla oproti prováděcí projektové dokumentaci musí být o rozsahu této změny (věcném i finančním) písemně informován zástupce objednatel ve věcech smluvních. K této informaci bude přiloženo stanovisko TDS, autorského dozoru projektanta a zástupce objednatel ve věcech technických. Změna díla oproti prováděcí projektové dokumentaci i v případě, že nebude zvyšovat cenu díla, musí být učiněna postupem podle ZZVZ.



- 3.6 Smluvní strany se dohodly, že při určení změny ceny v souladu s touto smlouvou se bude vycházet z ceny stanovené v oceněném výkazu výměr, jsou-li daná činnost, práce či materiál ve výkazu výměr zahrnuty. Nejsou-li ve výkazu výměr zahrnuty, bude se vycházet z cenové soustavy ÚRS. Nelze-li změnu ceny určit ani tímto způsobem, změní se cena díla o částku odpovídající ceně prací a materiálů v místě a čase obvyklé.
- 3.7 Případná změna ceny díla je možná jestliže:
- a) objednatel požaduje práce, které nejsou v předmětu díla
 - b) objednatel požaduje vypustit některé práce předmětu díla
 - c) při realizaci se zjistí skutečnosti, které nebyly v době podpisu smlouvy známy, a dodavatel je nezavinil ani nemohl předvídat a mají vliv na cenu díla
 - d) při realizaci se zjistí skutečnosti odlišné od dokumentace předané objednatelem (neodpovídající geologické údaje, apod.).

Článek IV.

Platební podmínky

- 4.1 Objednatel nebude poskytovat dodavateli díla zálohy.
- 4.2 Realizované práce a dodávky budou dodavatelem účtovány objednateli na základě skutečně řádně provedených prací a dodávek písemně odsouhlasených TDS, a to fakturami, které budou splňovat náležitosti daňového dokladu dle platných obecně závazných právních předpisů, tj. dle zákona č. 235/2004 Sb., o dani z přidané hodnoty, v platném znění, a bude v nich uveden název „**Zateplení budovy školy a střechy – ZŠ Zruč n/S.**“, číslo Smlouvy dodavatele, číslo Smlouvy objednatele. Nedílnou součástí každé faktury musí být soupis provedených prací a dodávek za kalendářní měsíc, a fotodokumentace dle ustanovení článku I. odst. 1.10. a odst. 1.11. Smlouvy.
- 4.3 Dodavatel je oprávněn, způsobem uvedeným v odst. 4.2 Smlouvy, vystavit fakturu pro objednatele 1x měsíčně za kalendářní měsíc po uplynutí tohoto kalendářního měsíce, přičemž datem zdanitelného plnění je poslední den tohoto kalendářního měsíce. Vystavené faktury objednatel uhradí až do výše 90 % základu daně (fakturované ceny díla) a DPH v plné výši. Zbývajících 10 % základu daně tvoří pozastávku. Tuto informaci o výši pozastávky je dodavatel povinen na faktuře uvádět, spolu s dalšími náležitostmi vyplývajícími z bodu 4.2. této smlouvy. Právo na úhradu pozastávky ve výši 10 % z celkové ceny díla bez DPH (základu daně) vznikne Dodavateli po řádném a úplném dokončení díla bez vad a nedodělků a jeho převzetí objednatelem, a to na základě vzájemně písemně odsouhlaseného Konečného protokolu o předání a převzetí díla, případně doplněného o



vzájemně odsouhlasený protokol a předání odstraněných vad a nedodělků, a zároveň předání bankovní záruky dle čl. XIV této Smlouvy. V případě, že je dílo předáno bez vad a nedodělků, pozastávku objednatel uhradí do 30 dnů od doručení písemné žádosti o uvolnění pozastávky. V případě, že k příslušné faktuře není přiložena odpovídající fotodokumentace (případně z takové dokumentace provedení účtovaných prací nebo dodávek nevyplývá) a objednatel má pochybnosti o kvalitě či rozsahu takto účtovaných prací nebo dodávek, může objednatel pozastavit úhradu faktury až do doby, než se strany dohodnou na tom, zda a v jakém rozsahu a kvalitě byly takto sporné práce nebo dodávky provedeny.

- 4.4 Zádržné, dohodnuté podle podmínek předešlého bodu smlouvy, může být po vzájemné dohodě smluvních stran nahrazeno bankovní zárukou ve stejné výši. Dodavatel v termínu před provedením úhrady 90 % celkové ceny díla poskytne objednateli originál záruční listiny ve výši zádržného, platné do termínu předání a převzetí díla, prodloužené do termínu odstranění vad a nedodělků z protokolu o předání a převzetí díla. Finanční ústav v záruční listině potvrdí, že uhradí objednateli částku až do výše zádržného dohodnutého ve smlouvě, jestliže dodavatel nesplní své závazky spojené s dokončením díla a odstraněním vad a nedodělků z protokolu o předání a převzetí díla. Objednatel pozbývá nárok z bankovní záruky dnem podpisu protokolu o odstranění poslední vady nebo nedodělků.
- 4.5 Faktura je splatná ve lhůtě 30 kalendářních dnů od jejího vystavení, přičemž musí být objednateli doručena alespoň 25 dnů před datem splatnosti. Faktura je splatná za předpokladu, že bude vystavena v souladu s platebními podmínkami a bude splňovat všechny uvedené náležitosti, týkající se vystavené faktury. Pokud faktura nebude vystavena v souladu s platebními podmínkami nebo nebude splňovat požadované náležitosti, je objednatel oprávněn fakturu dodavateli díla vrátit, vrácením pozbývá faktura splatnost.
- 4.6 Pro účel dodržení termínu splatnosti faktury je platba považována za uhrazenou v den, kdy byla odepsána z účtu objednatele a poukázána ve prospěch účtu dodavatele.
- 4.7 Objednatel je oprávněn pozastavit úhradu kterékoliv platby v průběhu zhotovování díla, jestliže je dodavatel v prodlení s dokončením díla nebo jeho částí oproti termínům, uvedeným v článku II odst. 2.1. Smlouvy a HMG tvořícímu Přílohu č. 1 této Smlouvy, popřípadě pokud je dodavatel v prodlení s odstraněním zjištěných vad a nedodělků díla nebo jestliže je dodavatel v prodlení s plněním peněžitého závazku vůči některému z objednatelů podle této Smlouvy.



- 4.8 Veškeré platby budou prováděny v českých korunách.
- 4.9 Dodavatel souhlasí dle ust. § 2 písm. e) zákona č. 320/2001 Sb., o finanční kontrole, ve znění pozdějších předpisů, s výkonem kontroly na předmět Veřejné zakázky. Dodavatel souhlasí se vstupem kontrolních orgánů strukturálních fondů Evropské unie do svých objektů, ve kterých se předmět Smlouvy realizuje. Dále se zavazuje předložit ke kontrole výše uvedeným kontrolním orgánům veškerou provozní a účetní evidenci, která se týká předmětu Smlouvy. Tato evidence musí být archivována v souladu s požadavky zákona o účetnictví a zákona o daních z příjmů. Dodavatel se zavazuje poskytovat příslušným orgánům ve stanovených termínech úplné, pravdivé informace a dokumentaci související se Smlouvou a projektem (Veřejnou zakázkou, předmětem Smlouvy), dokladovat svoji činnost a umožnit vstup kontrolou pověřeným osobám – zaměstnancům objednavatele, Ministerstva financí ČR, Nejvyššího kontrolního úřadu, finančního úřadu, a dalších oprávněných orgánů státní správy do svých objektů a na pozemky k ověřování plnění podmínek Smlouvy, a to po celou dobu realizace projektu (Veřejné zakázky, předmětu Smlouvy) za účelem kontroly plnění Smlouvy a tuto kontrolu, dle požadavků pověřených osob v jimi požadovaném rozsahu, neprodleně umožnit. V případě, že část díla bude dodavatel plnit prostřednictvím jiných subjektů je povinen zajistit, aby tyto subjekty podléhaly povinnostem uvedeným v tomto odst. Smlouvy. Tuto povinnost má dodavatel i v případě poddodavatelských subjektů. Dodavatel se dále zavazuje uchovávat veškerou dokumentaci související se smlouvou a realizací projekt po dobu 10 let ode dne předání a převzetí díla. Dodavatel je povinen smluvně zajistit, aby součinnost při plnění jeho závazků dle tohoto odstavce smlouvy v plném rozsahu poskytli i jeho poddodavatelé. Pokud tak neučiní, bude odpovídat objednateli za jejich nesoučinnost sám.
- 4.10 Smluvní strany se dále dohodly, že v případě, že se dodavatel stane ve smyslu ustanovení § 106a zákona o DPH nespolehlivým plátcem daně a po dobu, kdy za něj ve smyslu uvedeného zákonného ustanovení bude považován (tedy až do doby, kdy bude rozhodnuto, že není nespolehlivým plátcem daně), bude objednatel oprávněn hradit účtované části ceny díla co do částky odpovídající dani z přidané hodnoty, přímo na účet správce daně. Poukázáním příslušné částky na účet správce daně se v dané části bude považovat účtovaná částka za uhrazenou. Dodavatel je na svoji nespolehlivost povinen Objednatele upozornit po právní moci rozhodnutí. Nesplnění této povinnosti je hrubým porušením povinností dodavatele.
- 4.11 Dodavatel předloží při podpisu Smlouvy objednateli plánovaný HMG, který určí objem čerpání finančních prostředků na jednotlivé měsíce, rozložený po měsících. Tento finanční



a časový harmonogram tvoří nedílnou součást Smlouvy o dílo jako Příloha č. 1 této Smlouvy. Objem finančních prostředků ve HMG nepřekročí celkovou smluvní cenu díla.

4.12 Pokud by překročení provedených částí díla a souvisejícího objemu ročního čerpání finančních prostředků znamenalo dřívější termín ukončení realizace díla, mohou se smluvní strany písemně dohodnout na odpovídající změně HMG.

Článek V.

Vlastnické právo k dílu

5.1 Objednatel je vlastníkem vlastní stavby od počátku jejího zhotovování s tím, že dodavatel je vlastníkem věcí, které si opatřil k provedení vlastní stavby až do doby, kdy se zpracováním stanou součástí vlastní stavby.

5.2 Dodavatel není bez předchozího písemného souhlasu objednatele oprávněn postoupit práva a povinnosti z této smlouvy na třetí osobu.

Článek VI.

Staveniště, stavební deník

6.1 Prostor staveniště je vymezen zadáním stavby. Pokud bude dodavatel potřebovat pro realizaci díla prostor větší, zajistí si jej na vlastní náklady.

6.2 Objednatel předá dodavateli staveniště do 3 dnů po odeslání výzvy dle článku II. odst. 2.2 Smlouvy, a to na základě prohlídky prostoru staveniště a oboustranně podepsaného písemného protokolu oprávněnými zástupci obou smluvních stran.

6.3 Nejpozději při předání staveniště budou objednatelem předána dodavateli pravomocná rozhodnutí orgánů státní správy. Bez výše uvedených dokladů není dodavatel povinen staveniště převzít. Nejpozději při předání staveniště předá objednatel dodavateli též odsouhlasenou projektovou dokumentaci v jednom vyhotovení. V případě, že objednatel nesplní povinnost dle tohoto odstavce, lhůta pro zahájení provádění díla nezačne běžet. Dodavatel je pak povinen zahájit provádění díla do 7 dní ode dne, kdy mu objednatel předá pravomocná rozhodnutí veřejné správy.

6.4 Dodavatel zabezpečí na vlastní náklad staveniště a zajistí vjezd na staveniště, jeho provoz, údržbu, pořádek a čistotu po celou dobu výstavby, v souladu s § 14 vyhlášky č. 268/2009 Sb., o technických požadavcích na stavby, ve znění pozdějších předpisů. Zdroje energií



pro realizaci díla si projedná samostatně s jejich správci, případně s orgány státní správy. Totéž učiní i v případě skládek materiálů, povolení vybudování objektů ZS apod.

- 6.5 Dodavatel je odpovědný za všechny škody způsobené na staveništi do doby předání a převzetí díla a vyklizení staveniště, a to podle obecných ustanovení o náhradě škody.
- 6.6 Dodavatel je povinen před započítím výkopových prací zabezpečit na svůj náklad vytyčení všech stávajících sítí a zařízení a splnit veškeré podmínky stanovené ve vyjádření jednotlivých správců těchto zařízení. Za veškeré dodavatelem způsobené škody na stávajícím potrubí, vedení a kabelech nese výhradně a v plném rozsahu odpovědnost dodavatel. Dodavatel je před zahájením provádění díla rovněž povinen ohledat s odbornou péčí odpovídající jeho předmětu podnikání a závazkům dle této Smlouvy místo provádění díla z hlediska zjištění možných překážek v následném provádění díla, neuvedených v projektové dokumentaci či dalších podkladech pro realizaci díla.
- 6.7 Dodavatel v plné míře zodpovídá za bezpečnost a ochranu zdraví všech pracovníků v prostoru staveniště a zabezpečí jejich vybavení ochrannými pracovními pomůckami. Dále se zavazuje dodržovat hygienické předpisy a podmínky životního prostředí. Dodavatel je dále povinen dodržovat veškeré platné technické a právní předpisy, týkající se zajištění bezpečnosti a ochrany zdraví při práci a bezpečnosti technických zařízení, požární ochrany apod. Je-li to právními předpisy vyžadováno, koordinátora bezpečnosti a ochrany zdraví při práci jmenuje objednatel.
- 6.8 Dodavatel se zavazuje vyklidit a vyčistit staveniště do 14 kalendářních dnů od protokolárního předání a převzetí díla. Při nedodržení tohoto termínu je povinen uhradit objednateli smluvní pokutu, viz článek XIII. odst. 13.2 Smlouvy a dále je povinen uhradit objednateli veškeré náklady a škody, které mu tím vznikly.
- 6.9 Dodavatel je povinen zajistit v rámci zařízení staveniště podmínky pro výkon funkce autorského dozoru projektanta a TDS, případně činnost koordinátora bezpečnosti a ochrany zdraví při práci na staveništi, a to v přiměřeném rozsahu.

Článek VII. Oprávnění zástupci smluvních stran

- 7.1 Oprávněnými zástupci objednatele při provádění a převzetí díla a ve věcech technických (dále jen „oprávnění zástupci objednatele“) jsou:





Oprávnění zástupci objednatele jsou oprávněni jednat za objednatele ve věcech technických a ve věcech, které tato smlouva výslovně stanoví. Není – li touto smlouvou stanoveno jinak, nejsou oprávnění zástupci objednatele oprávnění činit jménem žádného z objednatelů právní úkony.

Smluvní strany se výslovně dohodly, že při změně oprávněných zástupců objednatele při provádění a převzetí díla a ve věcech technických není třeba vyhotovovat dodatek ke Smlouvě a postačí pouze prokazatelná notifikace druhé smluvní strany.

Ve věcech smluvních zastupuje objednatele zmocněný člen Rady Středočeského kraje.

7.2 Oprávněnými zástupci dodavatele jsou: Andriy Kurchytskyy, tel: [REDACTED],

Hlavní stavbyvedoucí: Ing. Václav Výmola, tel: [REDACTED]

Zástupce stavbyvedoucího: Andriy Kurchytskyy, tel: [REDACTED]

Osoba poskytující služby v oboru tvorby a kontroly rozpočtů: Ing. Václav Výmola, tel: [REDACTED]

Smluvní strany se výslovně dohodly, že při změně oprávněných zástupců objednatele není třeba vyhotovovat dodatek ke Smlouvě a postačí pouze prokazatelná notifikace druhé smluvní straně za podmínky, že i po změně oprávněných zástupců budou dodrženy podmínky dané v rámci zadávacího řízení.

Ve věcech smluvních zastupuje dodavatele: Andriy Kurchytskyy, tel: [REDACTED]

Článek VIII.

Realizace díla, nebezpečí škody na díle, práva a povinnosti smluvních stran

8.1 Dodavatel je povinen provést dílo na svůj náklad a na své nebezpečí.

8.2. Při provádění díla postupuje dodavatel samostatně a dílo provádí v souladu s projektovou dokumentací a dalšími podklady, uvedenými v článku I., obecně závaznými právními předpisy a českými technickými normami. V případě, že výrobce (nebo dovozce) užitého materiálu nebo zařízení stanoví postup pro montáž, instalaci či aplikaci takového materiálu či zařízení, je dodavatel, nedohodnou - li se strany jinak, povinen provést montáž, instalaci



- či aplikaci takového materiálu či zařízení v souladu s takovými pokyny výrobce (nebo dovozce). V případě, že dodavatel dílo provádí v rozporu s předchozími větami, má se za to, že dílo obsahuje vady a nedostatky.
- 8.3. Dodavatel prohlašuje, že má k dispozici jedno vyhotovení projektové dokumentace pro provádění stavby vč. výkazu výměr od objednatele uvedené v článku I. odst. 1.5. Smlouvy.
- 8.4. Při provádění díla prostřednictvím zaměstnanců dodavatele nebo při provádění části díla jinou osobou má dodavatel odpovědnost, jako by dílo prováděl sám.
- 8.5. Při zhotovování vlastní stavby je dodavatel povinen vést stavební deník v souladu se zákonem č. 183/2006 Sb., o územním plánování a stavebním řádu (stavební zákon), ve znění pozdějších předpisů (dále jen „**stavební zákon**“).
- 8.6. Žádný zápis ve stavebním deníku není způsobilý zvýšit cenu za dílo uvedenou v článku III. odst. 3.1. této Smlouvy.
- 8.7. Oprávněný zástupce objednatele a TDS je oprávněn kontrolovat provádění díla a má přístup na staveniště kdykoli v průběhu provádění díla. Dodavatel je povinen objednateli dle jeho požadavků tuto kontrolu v plném rozsahu umožnit a poskytnout mu za tímto účelem potřebnou součinnost. O výsledku kontroly bude sepsán protokol, v němž budou uvedeny zjištěné nedostatky a stanoveny termíny k jejich odstranění. Tento odstavec platí obdobně i ve vztahu k osobě vykonávající funkci autorského dozoru projektanta a k osobě vykonávající koordinátora BOZP. Identifikační údaje osob vykonávající funkci autorského dozoru projektanta a koordinátora BOZP sdělí objednatel dodavateli bez zbytečného odkladu po jejím určení.
- 8.8. V souladu se stavebním zákonem bude objednatel provádět při zhotovování vlastní stavby na staveništi technický dozor stavebníka (objednatele) prostřednictvím osoby (dále jen „osoba vykonávající technický dozor“), jejíž jméno a příjmení bude objednatel sděleno při předání staveniště a bude uvedeno v písemném protokolu o předání staveniště a současně zapsáno ve stavebním deníku.
- 8.9. Dodavatel je povinen zajistit objednateli a osobě vykonávající technický dozor přístup ke stavebnímu deníku v průběhu zhotovování vlastní stavby. Na požádání je dodavatel povinen předložit objednateli a osobě vykonávající technický dozor veškeré písemné doklady o provádění díla. Tento odstavec platí obdobně i ve vztahu k osobě vykonávající funkci autorského dozoru projektanta a k osobě vykonávající koordinátora BOZP.



- 8.10. Dodavatel je povinen při provádění vlastní stavby organizovat na staveništi nejméně 1x týdně (jinak vždy dle potřeby), kdy den v týdnu určí oprávněný zástupce objednatele ve věcech technických nebo smluvních, kontrolní dny průběhu zhotovování vlastní stavby za účasti oprávněného zástupce objednatele a osoby vykonávající technický dozor objednatele. Z kontrolního dne bude pořízen písemný záznam, podepsaný zúčastněnými zástupci smluvních stran. Zjištěné nedostatky a vady při provádění vlastní stavby je dodavatel povinen odstranit v termínu uvedeném v písemném záznamu z kontrolního dne. Datum konání prvního kontrolního dne bude dohodnuto při předání staveniště a uvedeno v předávacím protokolu o předání staveniště. Datum dalšího následujícího kontrolního dne bude vždy určeno v písemném zápise z proběhnuvšího kontrolního dne.
- 8.11. Jestliže mají být některé části díla zakryty nebo mají být provedeny zkoušky některých částí díla podle obecně závazných právních předpisů nebo podle českých technických norem, je povinen dodavatel nejméně 5 pracovních dnů před jejich uskutečněním oznámit písemně tuto skutečnost oprávněnému zástupci objednatele a současně učinit o této skutečnosti písemně záznam ve stavebním deníku.
- Nesplní-li dodavatel tuto povinnost, je dodavatel povinen na základě písemné žádosti objednatele na náklady dodavatele zakryté části díla za účasti oprávněného zástupce objednatele odkrýt a na základě písemné žádosti objednatele na náklady dodavatele provést znovu za účasti oprávněného zástupce objednatele zkoušky příslušných částí díla podle obecně závazných právních předpisů nebo podle českých technických norem.
- Nedostaví-li se oprávněný zástupce objednatele k zakrytí částí díla nebo k provedení zkoušek některých částí díla podle obecně závazných právních předpisů nebo podle českých technických norem, ačkoliv mu bylo jejich uskutečnění písemně oznámeno dodavatelem nejméně 5 pracovních dnů před jejich uskutečněním a dodavatel současně učinil o této skutečnosti písemně záznam ve stavebním deníku, nemá objednatel právo se dožadovat toho, aby byly na náklady dodavatele zakryté části díla odkrýty a na náklady dodavatele znovu provedeny zkoušky příslušných částí díla podle obecně platných právních předpisů nebo podle českých technických norem.
- 8.12. Zjistí-li objednatel nebo osoba vykonávající technický dozor nebo autorský dozor, že dodavatel provádí dílo v rozporu se svými povinnostmi, je objednatel oprávněn dožadovat se toho, aby dodavatel odstranil vady vzniklé vadným prováděním a dílo prováděl řádným způsobem. Jestliže dodavatel díla tak neučiní ani v přiměřené lhůtě k tomu poskytnuté, je objednatel oprávněn odstoupit od Smlouvy.



8.13. Za správnost a úplnost předané dokumentace odpovídá objednatel. Dodavatel je povinen písemně upozornit objednatele bez zbytečného odkladu na nevhodnost nebo nedostatky, neúplnost a chyby projektové dokumentace vč. výkazu výměr uvedených v článku I. odst. 1.4. Smlouvy a dalších písemných podkladů a pokynů, které dal objednatel dodavateli a dodavatel mohl jejich nevhodnost, nedostatky, neúplnost a chyby zjistit při vynaložení odborné péče.

Jestliže nevhodnost, nedostatky, neúplnost a chyby uvedené dokumentace pro zadání stavby vč. výkazu výměr a dalších písemných podkladů předaných objednatelem a pokynů objednatele překážejí v řádném provádění díla, je dodavatel povinen provádění díla v nezbytném rozsahu okamžitě přerušit. O této skutečnosti je povinen ihned písemně ve lhůtě 3 pracovních dnů informovat jak TDS, tak osobu objednatele odpovědnou ve věcech technických dle článku VII. Smlouvy. V tomto zápisu (formuláři) budou podrobně popsány problémy, bránící v pokračování prací. Do doby písemného pokynu, jak bude pokračováno v odstranění nevhodnosti, nedostatků, neúplnosti a chyb v uvedené zadávací dokumentaci a v dalších písemných podkladech předaných objednatelem nebo do doby změny pokynů objednatele nebo písemného sdělení objednatele, že objednatel trvá na provádění díla podle uvedené zadávací dokumentace, v pracích pokračovat nebude. O dobu, po kterou bylo nutno provádění díla přerušit, se prodlužuje lhůta stanovená pro jeho dokončení. Dodavatel má rovněž nárok na úhradu nákladů spojených s přerušением provádění díla.

8.14. Jestliže dodavatel nesplnil povinnost uvedenou v článku VIII. odst. 8.13. Smlouvy pak nemá nárok úhradu nákladů spojených s přerušением díla.

8.15. Zjistí-li dodavatel při provádění díla skryté překážky, týkající se místa, kde má být dílo provedeno, a tyto překážky znemožňují provedení díla dohodnutým způsobem, je dodavatel povinen provádění díla v nezbytném rozsahu okamžitě přerušit. O této skutečnosti je povinen ihned písemně ve lhůtě 3 pracovních dnů informovat jak TDS, tak osobu objednatele odpovědnou ve věcech technických dle článku VII. Smlouvy. V tomto zápisu (formuláři) budou podrobně popsány problémy bránící v pokračování prací. Do doby písemného pokynu, jak bude pokračováno v pracích, budou tyto zastaveny. Oznamování o zastavení prací musí být provedeno písemně na formuláři, a to za podmínek uvedených v článku II. odst. 2.5. této Smlouvy. Nesplnění této povinnosti má za následek povinnost uhradit smluvní pokutu dle článku II. odst. 2.6. Smlouvy.

8.16. Jestliže dodavatel neporušil svou povinnost dle článku VI. odst. 6.6. Smlouvy zjistit před započítáním provádění díla překážky uvedené v článku VIII. odst. 8.15. Smlouvy, nemá



žádná ze stran nárok na náhradu škody; dodavatel má nárok na cenu za část díla, jež bylo provedeno do doby, než překážky mohl odhalit při vynaložení odborné péče. V opačném případě odpovídá dodavatel objednateli za škodu, která mu v důsledku nemožnosti dokončení díla vznikne.

- 8.17. Dodavatel nese nebezpečí škody na zhotovovaném díle. Nebezpečí škody na díle přechází na objednatele okamžikem předání díla dodavatelem objednateli a jeho převzetí objednatelem na základě písemného předávacího protokolu. Jestliže však tento písemný předávací protokol obsahuje vady a nedodělky díla, které je povinen odstranit dodavatel, přechází nebezpečí na díle na objednatele až okamžikem odstranění těchto vad a nedodělků dodavatelem.
- 8.18. Dodavatel prohlašuje, že poddodavatel, jehož prostřednictvím prokazoval splnění kvalifikačních předpokladů, se v nabídce zavázal k poskytnutí plnění v rozsahu, který je uveden v nabídce dodavatele, podané v rámci zadávacího řízení na výběr dodavatele díla dle této Smlouvy. Dodavatel zajistí, že poddodavatel, jehož prostřednictvím prokazoval splnění kvalifikačních předpokladů, bude při plnění této Smlouvy poskytovat plnění v rozsahu dle předchozí věty.
- 8.19. Změna poddodavatelů oproti obsahu nabídky podané dodavatelem v zadávacím řízení na dodavatele tohoto díla je možná pouze na základě písemného souhlasu objednatele. Objednatel se zavazuje, že takový souhlas nebude odpírat v případě, že nový poddodavatel bude splňovat veškeré kvalifikační požadavky, které splňoval původní poddodavatel a z informací, kterými bude objednatel v dané situaci disponovat, nebude vyplývat obava, že nový poddodavatel by mohl provést jemu svěřenou část díla vadně nebo jiným způsobem narušit realizaci díla dle této Smlouvy.
- 8.20. Dodavatel se dále zavazuje, že poskytne objednateli součinnost, aby objednatel mohl dostát svým povinnostem dle § 219 ZZVZ.
- 8.21. Dodavatel nesmí u díla provádět činnost TDS a tuto činnost nesmí provádět ani osoba s dodavatelem propojená.
- 8.22. Objednatel je oprávněn kdykoliv během provádění díla přerušit jeho provádění nebo jeho provádění ukončit. V případě, že k přerušení provádění díla nedojde z důvodů na straně dodavatele, prodlouží se o dobu přerušení provádění díla a dalších 7 dní termín dokončení díla. Pokud bude přerušení provádění díla trvat déle než 2 měsíce, je dodavatel oprávněn



od této Smlouvy odstoupit. Objednatel je rovněž oprávněn kdykoliv snížit rozsah prováděného díla o konkrétní položky a části.

- 8.23. Dodavatel zajistí, že osoby uvedené dodavatelem v seznamu vedoucích zaměstnanců dodavatele nebo osob v obdobném postavení, jež budou odpovídat za realizaci příslušných stavebních prací, předloženém v nabídce dodavatele na Veřejnou zakázku dle zadávací dokumentace Veřejné zakázky, se budou podílet na realizaci díla, a to ve funkcích, v jakých byly v seznamu uvedeny. Výměna takové osoby je možná pouze s písemným souhlasem objednatele, a to pouze pokud tato osoba bude splňovat veškeré kvalifikační požadavky, které splňovala nahrazovaná osoba.
- 8.24 Při provádění díla bude vždy v době od 8:00 do 16:00 přítomen hlavní stavbyvedoucí nebo zástupce stavbyvedoucího v místě stavby.

Článek IX.

Pojištění dodavatele

- 9.1. Dodavatel prohlašuje, že ke dni uzavření této Smlouvy má uzavřenou pojistnou smlouvu, jejímž předmětem je **pojištění odpovědnosti za škody způsobené dodavatelem třetím osobám v souvislosti s výkonem jeho činnosti**, včetně možných škod způsobených pracovníky dodavatele, **minimálně ve výši celkové ceny díla** bez DPH uvedené v článku III. odst. 3.1 Smlouvy, **se spoluúčastí nejvýše 5 %**, a jejíž prostá kopie nebo prostá kopie pojistného certifikátu je přílohou č. 4 této Smlouvy. Dodavatel se zavazuje, že po celou dobu trvání této Smlouvy a v přiměřeném rozsahu i po dobu záruční doby bude pojištěn ve smyslu tohoto ustanovení a že nedojde ke snížení pojistného plnění pod částku uvedenou v předchozí větě.
- 9.2. Kopie pojistné smlouvy (pojistných smluv) dodavatele, resp. akceptované návrhy na uzavření pojistné smlouvy ze strany pojišťovny dle tohoto článku musí být doručeny objednateli nejpozději při převzetí staveniště, pokud je již objednatel neobdržel od dodavatele v rámci zadávacího řízení. Na žádost objednatele je dodavatel povinen kdykoliv později předložit uspokojivé doklady o tom, že pojistná smlouva (pojistné smlouvy) uzavřené dodavatelem jsou a zůstávají v platnosti.
- 9.3. Dodavatel je povinen řádně platit pojistné tak, aby pojistná smlouva či smlouvy sjednané dle této Smlouvy či v souvislosti s ní byly platné po celou dobu provádění díla a v přiměřeném rozsahu i po dobu záruky. V případě, že dojde k zániku pojištění, je



dodavatel povinen o této skutečnosti neprodleně informovat objednatele a ve lhůtě 3 pracovních dnů uzavřít pojistnou smlouvu ve výše uvedeném rozsahu. Porušení této povinnosti ze strany dodavatele považují strany této Smlouvy za podstatné porušení Smlouvy zakládající právo objednatele od Smlouvy odstoupit.

Článek X. Splnění a předání díla

- 10.1. Dodavatel splní svou povinnost dokončit dílo tak, že řádně a úplně zhotoví dílo podle článku I. Smlouvy a v souladu s článkem VIII. odst. 8.2 Smlouvy, tedy bez vad a nedodělků. Nedílnou součástí řádného splnění díla je předání všech písemných dokladů potřebných k užívání a provozování díla, které se vztahují k těm částem díla, které zhotovoval nebo dodával dodavatel ve smyslu této Smlouvy (a to i prostřednictvím svých poddodavatelů), a to předáním jejich originálů.
- 10.2. Objednatel je povinen řádně a úplně dokončené dílo bez vad a nedodělků převzít.
- 10.3. Dokončené dílo dle článku I. Smlouvy bude předáno objednateli na základě písemného protokolu o předání a převzetí díla podepsaného oprávněnými zástupci smluvních stran ve věcech smluvních (dále jen „protokol“). V případě, že se objednatel rozhodne dílo převzít s vadami a nedodělkami nebránícími řádnému užívání díla, budou v protokolu o předání díla uvedeny i takto zjištěné vady a nedodělkami nebránící řádnému užívání díla a lhůty pro jejich odstranění. Objednatel je oprávněn odmítnout převzetí díla v případě, že má vady nebo nedodělkami. Vadou se přitom rozumí odchylka v kvalitě a parametrech díla stanovených projektovou dokumentací, touto Smlouvou a obecně závaznými předpisy či pokyny výrobců či dovozců materiálu a použitých zařízení tak, jak je stanoveno v článku VIII odst. 8.2 Smlouvy, nebo jiné nekvalitní provedení díla. Rovněž případné odmítnutí převzetí díla bude zaznamenáno v protokolu.
- 10.4. Objednatel není povinen dílo na základě protokolu převzít, jestliže dílo není řádně a úplně dokončeno, má vady nebo nedodělkami nebo spolu s dílem nejsou předány všechny písemné doklady popsány v článku X. odst. 10.1 Smlouvy. Jestliže se objednatel rozhodne dílo i přesto převzít, jsou smluvní strany povinny v protokolu uvést tuto skutečnost a uvést v něm soupis vad a nedodělků se závazným termínem jejich odstranění dodavatelem, případně soupis chybějících písemných dokladů s termínem jejich dodání dodavatelem objednateli.
- 10.5. Pokud dodavatel neodstraní závady nebo nedodělkami na díle v termínu uvedeném



v předávacím protokolu, je povinen uhradit objednateli **smluvní pokutu ve výši 1.000,00 Kč** za každou vadu a každý den prodlení.

10.6. K předání díla na základě protokolu vyzve dodavatel objednatele písemně nejpozději 5 pracovních dnů přede dnem, kdy bude dílo připraveno k předání, tj. bude dokončeno. Objednatel zahájí převzetí díla do 5 pracovních dnů od termínu navrženého dodavatelem. Objednatel má však právo odmítnout zahájení přejímacího řízení, je-li termín navržený dodavatelem o více než 30 dnů dříve, než sjednaný termín předání díla.

10.7. K předání díla přizve objednatel osobu vykonávající technický dozor, případně také autorský dozor projektanta.

Článek XI.

Záruka za jakost díla a odpovědnost za vady díla

11.1. Délka záruční doby za jakost díla je sjednána na dobu 60 měsíců. Záruční doba počíná běžet dnem protokolárního předání a převzetí díla. Pokud bylo dílo převzato s vadami a nedodělkami, počíná záruční doba běžet, až ode dne jejich úplného odstranění. Záruční lhůta pro dodávky strojů a zařízení, na něž výrobce těchto zařízení vystavuje samostatný záruční list, se sjednává v délce lhůty poskytnuté výrobcem, nejméně však v délce 24 měsíců.

11.2. V průběhu záruky za jakost díla bude mít dílo vlastnosti vyplývající z této Smlouvy, tj. vyplývající z článku I. odst. 1.5. Smlouvy, článku VIII. odst. 8.2 Smlouvy a článku X. odst. 10.1 Smlouvy a dále bude mít obvyklé vlastnosti pro využití díla ke stanovenému účelu.

11.3. Pokud se v průběhu záruční lhůty vyskytly na díle vady, má, objednatel právo na jejich bezplatné odstranění. Objednatel je povinen tyto vady u dodavatele neprodleně písemně reklamovat. Dodavatel je povinen nastoupit k odstranění běžných vad a nedodělků díla do 5 kalendářních dnů od doručení písemné reklamace objednatele dodavateli a odstranit je nejpozději do 10 dnů ode dne doručení písemné reklamace objednatele dodavateli. V případě, že se jedná o vadu, která brání užívání díla (havárie), zavazuje se dodavatel nastoupit k jejímu odstranění nejpozději do 24 hodin ode dne jejího ohlášení, do 48 hodin provést alespoň taková opatření, aby dílo bylo možné, byť s dočasným přiměřeným omezením, opětovně užívat a vadu se zavazuje odstranit nejpozději do 20 dnů ode dne doručení písemné reklamace objednatele dodavateli. Dodavatel je povinen bez zbytečného odkladu, nejpozději však v termínech výše popsanych, reklamované vady



odstranit, i když neuznává, že za vady odpovídá; ve sporných případech nese náklady až do pravomocného rozhodnutí o reklamaci dodavatel. Zároveň je dodavatel nejpozději do 5 kalendářních dnů po obdržení písemné reklamace objednateli oznámit, zda reklamaci uznává, jakou lhůtu k odstranění vad navrhuje nebo z jakých důvodů odmítá reklamaci uznat.

11.4. Jestliže v případě reklamace objednatele nenastoupí dodavatel k odstranění reklamovaných vad a nedodělků ve lhůtě stanovené v článku XI. odst. 11.3. Smlouvy, popřípadě je neodstraní v tam popsané lhůtě nebo v tam popsané lhůtě neprovede opatření potřebná k tomu, aby mohlo být dílo dále užíváno (v případě havárie bránící užívání díla), je objednatel oprávněn nechat odstranit reklamované vady a nedodělky díla na náklady dodavatele jinou osobou.

11.5. Nároky z odpovědnosti ze záruky za jakost díla se nedotýkají nároků na náhradu škody nebo na smluvní pokutu.

Článek XII.

Výpověď, Odstoupení od smlouvy

12.1. Výpověď musí být písemná. V případě výpovědi zaniká Smlouva ke dni doručení výpovědi dodavateli.

12.2. Objednatel je oprávněn odstoupit od této Smlouvy v případě, že dodavatel poruší některou svou smluvní povinnost dle této Smlouvy přesto, že na možnost odstoupení pro porušování povinností dle této Smlouvy bude objednatel předem písemně upozorněn, popřípadě bude dodavatel v úpadku či jeho majetek bude postižen exekucí či výkonem rozhodnutí. To neplatí v případě článku IV. odst. 4.9 Smlouvy (nespolehlivý plátce DPH), kdy nelze předem písemně upozornit. Dodavateli budou v takovém případě uhrazeny účelně vynaložené náklady prokazatelně spojené s dosud provedenými pracemi, mimo nákladů spojených s odstoupením od Smlouvy. Současně objednateli vzniká nárok na úhradu vícenákladů vynaložených na dokončení díla uvedeného v článku II. této Smlouvy a na náhradu ztrát vzniklých prodloužením termínu jejího dokončení ve stejném rozsahu. Objednatel může odstoupit od této Smlouvy i v případě, že k porušení smluvních povinností dodavatele ještě nedošlo, ovšem z činnosti dodavatele je zjevné, že k takovému porušení dojde.

12.3. Podstatným porušením této Smlouvy ze strany dodavatele se rozumí zejména nesplnění



smluvních termínů podle této Smlouvy, nebo provádění díla v rozporu s článkem VIII. odst. 8.2 a článkem IV. odst. 4.11. Smlouvy.

- 12.4. Odstoupení od Smlouvy strana oprávněná oznámí straně povinné písemně. Účinky odstoupení nastanou doručením dle článku XV. odst. 15.3 Smlouvy takového oznámení povinné straně uvedenou v záhlaví této Smlouvy. Nepodaří – li se oznámení doručit, má se za to, že došlo k jeho doručení třetím dnem po odeslání na adresu povinné strany uvedenou v záhlaví této Smlouvy.
- 12.5. Objednatel je dále oprávněn od této Smlouvy odstoupit, pokud vůči majetku dodavatele probíhá insolvenční řízení.
- 12.6. Stanoví-li oprávněná strana pro dodatečné plnění lhůtu, vzniká jí právo odstoupit od Smlouvy po marném uplynutí této lhůty. Jestliže však strana, která je v prodlení, písemně prohlásí, že svůj závazek nesplní, může oprávněná strana odstoupit od Smlouvy před uplynutím lhůty dodatečného plnění, kterou stanovila, tzn. ihned poté, co prohlášení povinné strany obdrží.
- 12.7. Odstoupením od Smlouvy zanikají všechna práva a povinnosti stran ze Smlouvy. Odstoupení od Smlouvy se však nedotýká nároku na náhradu škody vzniklé porušením Smlouvy, řešení sporů mezi smluvními stranami, nároků na smluvní pokuty a jiných nároků, které podle této Smlouvy nebo vzhledem ke své povaze mají trvat i po ukončení Smlouvy.
- 12.8. Objednatel je dále oprávněn odstoupit od Smlouvy v případě, kdy není schopen uhradit sjednanou cenu díla z důvodů nepřidělení finančních prostředků nebo změny skladby rozpočtu a s tím související nemožnosti financování realizace díla. V takovém případě se strany dohodly, že objednateli ve splnění povinnosti ze Smlouvy dočasně nebo trvale zabránila mimořádná nepředvídatelná a nepřekonatelná překážka vzniklá nezávisle na jeho vůli. Dodavatel má pak pouze nárok na úhradu ceny do té doby dokončených částí díla a dále na náhradu nákladů účelně do té doby vynaložených na pořízení rozpracovaných částí díla.
- 12.9. Objednatel je dále oprávněn odstoupit od této Smlouvy, jestliže zjistí, že dodavatel:
- a) nabízel, dával, přijímal nebo zprostředkoval určité hodnoty s cílem ovlivnit chování nebo jednání kohokoliv, ať již úřední osoby nebo kohokoliv jiného, přímo nebo nepřímo, v zadávacím řízení Veřejné zakázky nebo při provádění této Smlouvy; nebo



b) zkresloval jakékoliv skutečnosti za účelem ovlivnění zadávacího řízení nebo provádění této Smlouvy ke škodě objednatele nebo jiné osoby, včetně užití podvodných praktik k potlačení a snížení výhod volné a otevřené soutěže.

12.10. Odstoupení (zánik práv a povinností) nastane až splněním povinností vyplývajících z vyrovnání smluvních stran.

12.11. Smlouvu lze dále ukončit dohodou smluvních stran nebo písemnou výpovědí ze strany objednatele, a to i bez uvedení důvodu. Výpovědní lhůta činí v takovém případě 15 dnů ode dne doručení výpovědi smluvní straně.

12.12. Podstatným porušením této smlouvy, zakládajícím právo objednatele na odstoupení od smlouvy, se rozumí rovněž případ, kdy příslušný orgán veřejné moci (Státní úřad inspekce práce či oblastní inspektorát práce, Krajská hygienická stanice atd.) zjistí svým pravomocným rozhodnutím v souvislosti s plněním této smlouvy porušení obecně závazných právních předpisů.

12.13. Zjistí-li Objednatel, že Dodavatel je Sankcionovanou osobou, porušil či porušuje Sankce, je ve Střetu zájmů či jakýmkoliv jiným způsobem Dodavatel porušil či porušuje prohlášení uvedená v článku 1.1 až 1.3 této Smlouvy, je Objednatel oprávněn od této Smlouvy odstoupit.

Článek XIII.

Smluvní pokuty a úrok z prodlení

13.1. V případě, že dodavatel bude v prodlení se zhotovením a předáním díla nebo jeho části oproti HMG, je povinen zaplatit objednateli smluvní pokutu, jejíž výše bude určena jako násobek počtu dní prodlení se zhotovením díla a 0,1 % z ceny díla bez DPH, označené v článku III. odst. 3.1. Smlouvy. V případě, že dodavatel prokáže, že prodlení vzniklo z viny na straně objednatele, zanikne objednateli právo smluvní pokutu uplatňovat. Dodavatel není v prodlení, pokud nemohl plnit v důsledku vyšší moci.

13.2. Smluvní pokuta za včasné nevyklizení staveniště je 0,05 % z ceny díla bez DPH za každý i započatý den prodlení dodavatele, nejvýše však 50.000,00 Kč za den.

13.3. Smluvní pokuta za nedodržení stanovené lhůty pro odstranění reklamovaných vad v období záruční lhůty, které brání řádnému užívání díla nebo hrozí nebezpečí škody



velkého rozsahu, ve výši 10.000,00 Kč za každou vadu a každý den prodlení.

- 13.4. Smluvní pokuty dle této Smlouvy hradí dodavatel nezávisle na tom, zda a v jaké výši vznikne objednateli škoda, kterou je oprávněn objednatel vymáhat samostatně a bez ohledu na její výši.
- 13.5. Smluvní strany se dohodly, že v případě prodlení objednatele s úhradou ceny díla nebo její části je objednatel povinen uhradit dodavateli zákonný úrok z prodlení stanovený nařízením vlády č. 351/2013 Sb.
- 13.6. Je-li úhrada faktury objednatelem vázána na obdržení finančních prostředků z dotace udělené zejména z rozpočtu Středočeského kraje, státního rozpočtu České republiky není objednatel povinen hradit úrok z prodlení za nejvýše 180 dnů prodlení, pokud prokáže, že tyto finanční prostředky nemá k dispozici. Objednatel je však povinen nejpozději do 10 pracovních dnů od obdržení těchto prostředků poukázat dlužnou částku na bankovní účet dodavatele. Neučiní-li tak, podléhá povinnosti zaplatit zákonný úrok z prodlení stanovený nařízením vlády č. 351/2013 Sb. od uplynutí 10 denní lhůty po obdržení finančních prostředků od poskytovatele dotace.
- 13.7. Úrok z prodlení není objednatel povinen dodavateli hradit, jestliže objednatel pozastaví platbu dodavateli podle článku IV. odst. 4.6 Smlouvy.
- 13.8. Objednatel není povinen hradit úrok z prodlení v případě, že cena za dílo, či její část, není uhrazena ve lhůtě splatnosti z důvodu zadržení platby pro účely zajištění práv Objednatele plynoucích z této Smlouvy.

Článek XV.

Závěrečná ustanovení

- 15.1 V případě změny údajů uvedených v záhlaví Smlouvy, týkající se smluvních stran, je povinna ta smluvní strana, u které změna nastala, informovat o ní druhou smluvní stranu, a to průkazným způsobem a bez zbytečného odkladu. V případě, že z důvodu nedodržení nebo porušení této povinnosti dojde ke škodě, je strana, která škodu způsobila, tuto v plném rozsahu nahradit.
- 15.2 Veškerá textová dokumentace, kterou při plnění Smlouvy předává či předkládá dodavatel



objednateli, musí být předána či předložena v českém jazyce.

- 15.3 Písemnosti mezi stranami této Smlouvy, s jejichž obsahem je spojen vznik, změna nebo zánik práv a povinností upravených touto Smlouvou (zejména odstoupení od smlouvy či výpověď) se doručují do vlastních rukou. Povinnost smluvní strany doručit písemnost do vlastních rukou druhé smluvní straně je splněna při doručování poštou, jakmile pošta písemnost adresátovi do vlastních rukou doručí. Účinky doručení nastanou i tehdy, jestliže pošta písemnost smluvní straně vrátí jako nedoručitelnou a adresát svým jednáním doručení zmařil nebo přijetí písemnosti odmítl.
- 15.4 Jakákoliv ústní ujednání při provádění díla, která nejsou písemně potvrzena oprávněnými zástupci obou smluvních stran, jsou právně neúčinná.
- 15.5 Smlouvu o dílo lze měnit pouze písemnými dodatky uzavřenými v souladu se zákonem a postupem popsáním v čl. III odst. 3.3. a podepsanými statutárními zástupci obou smluvních stran. To se týká veškerých dodatečných stavebních prací, méně prací a změny díla včetně případných změn stavby oproti projektové dokumentaci. Tyto musí být současně předem odsouhlaseny technickým zástupcem objednatele.
- 15.6 Ostatní vztahy smluvních stran v této Smlouvě výslovně neupravené se řídí zákonem č. 89/2012 Sb, občanský zákoník.
- 15.7 Tato Smlouva je vyhotovena jako elektronický originál.
- 15.8 Smluvní strany prohlašují, že si Smlouvu přečetly, s obsahem souhlasí a na důkaz jejich svobodné, pravé a vážné vůle připojují své podpisy.
- 15.9 Tato Smlouva nabývá platnosti dnem podpisu oběma smluvními stranami a účinnosti dnem jejího uveřejnění v registru smluv (dle zákona č. 340/2015 Sb. o registru smluv), které provede objednatel.
- 15.10 Veškerá ujednání, technické podmínky a jiná ustanovení uvedená v nabídce dodavatele, podané v rámci zadávacího řízení Veřejné zakázky, jsou nedílnou součástí této Smlouvy, pokud tato Smlouva nestanoví jinak (viz článek I. Smlouvy).
- 15.11 Dodavatel v souladu s § 219 ZZVZ a v souladu se zákonem č.106/1999 Sb., o svobodném přístupu k informacím, v platném znění, souhlasí, aby veřejný zadavatel (objednatel) uveřejnil na profilu zadavatele Smlouvu uzavřenou na veřejnou zakázku včetně všech jejích změn, dodatků a příloh. Dále Dodavatel souhlasí se zveřejněním této Smlouvy



Objednatelem v registru smluv podle zákona č. 340/2015 Sb.

15.12 Nedílnou součástí této Smlouvy tvoří následující přílohy:

- Příloha č. 1: Harmonogram plnění
- Příloha č. 2: Formulář pro ohlášení změn stavby /přiloženo zadavatelem/
- Příloha č. 3: Oceněný výkaz výměr
- Příloha č. 4: Kopie pojistné smlouvy/pojistného certifikátu – pojištění odpovědnosti za škodu
- Příloha č. 5: Seznam poddodavatelů

**Andriy
Kurch
ytskyy** Digitálně
podepsal
Andriy
Kurchytskyy
Datum:
2023.10.26
10:32:06 +02'00'

.....
MEGA Stavby s.r.o.

**Jana
Marečková** Digitálně podepsal
Jana Marečková
Datum: 2023.10.30
06:59:56 +01'00'

.....
Mgr. Jana Marečková, ředitelka školy



FORMULÁŘ PRO OHLÁŠENÍ ZMĚN STAVBY

„.....“

Určeno:

(v kopii věcně příslušný odbor)

Číslo SoD:

Termín plnění:

Celková cena díla:

Dodavatel:

IČO:

Oprávněná osoba:

Telefonní spojení:

Popis předmětu informace:

Popis problému:

Čeho se dodavatel domáhá:

Nejzazší termín pro uzavření dohody o změně v realizaci díla:

Datum, podpis oprávněné osoby

Datum, potvrzení převzetí podatelny objednatele:

REKAPITULACE STAVBY

Kód: 22006
Stavba: Zateplení budovy školy - ZŠ Zruč nad Sázavou

KSO:
Místo: Okružní 643, 285 22 Zruč nad Sázavou

CC-CZ:
Datum: 26.06.2023

Zadavatel:
Základní škola, Zruč nad Sázavou

IČ: 486 77 141
DIČ:

Uchazeč:
MEGA Stavby, s.r.o.

IČ: 11783931
DIČ: CZ11783931

Projektant:
RAM projekt, s.r.o.

IČ: 271 00 669
DIČ: CZ27100669

Zpracovatel:
Iveta Tůmová

IČ: 143 68 846
DIČ: CZ875422235

Poznámka:
Soupis prací je sestaven s využitím cenové soustavy ÚRS. Položky, které pochází z této cenové soustavy, jsou ve sloupci 'Cenová soustava' označeny popisem 'CS ÚRS' a úrovní příslušného kalendářního pololetí. Veškeré další informace vymezující popis a podmínky použití těchto položek z Cenové soustavy, které nejsou uvedeny přímo v soupisu prací, jsou neomezeně dále k dispozici na webu nadminkv.urs.cz

Cena bez DPH **5 050 012,38**

	Sazba daně	Základ daně	Výše daně
DPH základní	21,00%	5 050 012,38	1 060 502,60
DPH snížená	15,00%	0,00	0,00

Cena s DPH **6 110 514,98**

Andriy Kurchytskyy
Digitálně podepsal
Andriy Kurchytskyy
Datum: 2023.06.25
17:47:54 +02'00'

REKAPITULACE OBJEKTŮ STAVBY A SOUPISŮ PRACÍ

Kód: 22006

Stavba: Zateplení budovy školy - ZŠ Zruč nad Sázavou

Místo: Okružní 643, 285 22 Zruč nad Sázavou

Datum:

26.06.2023

Zadavatel: Základní škola, Zruč nad Sázavou

Projektant:

RAM projekt, s.r.o.

Uchazeč: MEGA Stavby, s.r.o.

Zpracovatel:

Iveta Tůmová

Kód	Popis	Cena bez DPH [CZK]	Cena s DPH [CZK]	Typ
Náklady stavby celkem		5 050 012,38	6 110 514,98	
22006	Zateplení budovy školy - ZŠ Zruč nad Sázavou	5 050 012,38	6 110 514,98	STA

KRYCÍ LIST SOUPISU PRACÍ

Stavba:

Zateplení budovy školy - ZŠ Zruč nad Sázavou

KSO:

Místo: Okružní 643, 285 22 Zruč nad Sázavou

CC-CZ:

Datum: 26.06.2023

Zadavatel:

Základní škola, Zruč nad Sázavou

IČ:

486 77 141

DIČ:

Uchazeč:

MEGA Stavby, s.r.o.

IČ:

11783931

DIČ:

CZ11783931

Projektant:

RAM projekt, s.r.o.

IČ:

271 00 669

DIČ:

CZ27100669

Zpracovatel:

Iveta Tůmová

IČ:

143 68 846

DIČ:

CZ8754222235

Poznámka:

Soupis prací je sestaven s využitím Cenové soustavy ÚRS. Položky, které pochází z této cenové soustavy, jsou ve sloupci 'Cenová soustava' označeny popisem 'CS ÚRS' a úrovní příslušného kalendářního pololetí. Veškeré další informace vymežující popis a podmínky použití těchto položek z Cenové soustavy, které nejsou uvedeny přímo v soupisu prací, jsou neomezeně dále k dispozici na webu podmínky.urs.cz.

Cena bez DPH

5 050 012,38

	Základ daně	Sazba daně	Výše daně
DPH základní	5 050 012,38	21,00%	1 060 502,60
DPH snížená	0,00	15,00%	0,00

Cena s DPH

v CZK

6 110 514,98

REKAPITULACE ČLENĚNÍ SOUPISU PRACÍ

Stavba:

Zateplení budovy školy - ZŠ Zruč nad Sázavou

Místo: Okružní 643, 285 22 Zruč nad Sázavou

Datum: 26.06.2023

Zadavatel: Základní škola, Zruč nad Sázavou

Projektant: RAM projekt, s.r.o.

Uchazeč: MEGA Stavby, s.r.o.

Zpracovatel: Iveta Tůmová

Kód dílu - Popis

Cena celkem [CZK]

Náklady stavby celkem

5 050 012,38

HSV - Práce a dodávky HSV	2 033 683,78
1 - Zemní práce	154 957,43
2 - Zakládání	69 365,98
3 - Svislé a kompletní konstrukce	603,80
5 - Komunikace pozemní	29 184,00
6 - Úpravy povrchů, podlahy a osazování výplní	1 243 568,39
8 - Trubní vedení	15 836,02
9 - Ostatní konstrukce a práce, bourání	338 021,59
997 - Přesun sutě	163 478,80
998 - Přesun hmot	18 667,77
PSV - Práce a dodávky PSV	2 898 712,59
711 - Izolace proti vodě, vlhkosti a plynům	58 848,72
713 - Izolace tepelné	325 133,45
721 - Zdravotechnika - vnitřní kanalizace	37 217,00
741 - Elektroinstalace - silnoproud	103 988,38
742 - Elektroinstalace - slaboproud	5 031,70
762 - Konstrukce tesařské	287 999,67
764 - Konstrukce klempířské	1 425 081,31
765 - Krytina skládaná	77 652,97
766 - Konstrukce truhlářské	95 507,74
767 - Konstrukce zámečnické	93 765,37
777 - Podlahy lité	127 985,44
783 - Dokončovací práce - nátěry	174 771,26
784 - Dokončovací práce - malby a tapety	85 729,58
VRN - Vedlejší rozpočtové náklady	117 616,01
VRN1 - Průzkumné, geodetické a projektové práce	4 402,74
VRN3 - Zařízení staveniště	75 475,52
VRN4 - Inženýrská činnost	10 692,36
VRN6 - Územní vlivy	8 176,51
VRN7 - Provozní vlivy	18 868,88
VRN9 - Ostatní náklady	0,00

SOUPIS PRACÍ

Stavba:

Zateplení budovy školy - ZŠ Zruč nad Sázavou

Místo: Okružní 643, 285 22 Zruč nad Sázavou

Datum: 26.06.2023

Zadavatel: Základní škola, Zruč nad Sázavou

Projektant: RAM projekt, s.r.o.

Uchazeč: MEGA Stavby, s.r.o.

Zpracovatel: Iveta Tůmová

PČ	Typ	Kód	Popis	MJ	Množství	J.cena [CZK]	Cena celkem [CZK]	Cenová soustava
----	-----	-----	-------	----	----------	--------------	-------------------	-----------------

Náklady soupisu celkem

5 050 012,38

D HSV Práce a dodávky HSV

2 033 683,78

D 1 Zemní práce 154 957,43

1	K	112101122	Odstanění stromů jehličnatých průměru kmene přes 300 do 500 mm	kus	1,000	188,69	188,69	CS ÚRS 2023 01
---	---	-----------	--	-----	-------	--------	--------	----------------

PP
Odstanění stromů s odřezáním kmene a s odvětvením jehličnatých bez odkornění, průměru kmene přes 300 do 500 mm

Online PSC
https://podminky.urs.cz/item/CS_URS_2023_01/112101122

2	K	113106121	Rozebrání dlažeb z betonových nebo kamenných dlaždic komunikací pro pěší ručně	m2	80,000	81,77	6 541,60	CS ÚRS 2023 01
---	---	-----------	--	----	--------	-------	----------	----------------

PP
Rozebrání dlažeb komunikací pro pěší s přemístěním hmot na skládku na vzdálenost do 3 m nebo s naložením na dopravní prostředek s ložem z kameniva nebo živice a s jakoukoliv výplní spár ručně z betonových nebo kameninových dlaždic, desek nebo tvarovek

Online PSC
https://podminky.urs.cz/item/CS_URS_2023_01/113106121

VV
"rozebrání stáv. dlažby k zpětné pokládce" 80 80,000

3	K	132112131	Hloubení nezapažených rýh šířky do 800 mm v soudržných horninách třídy těžitelnosti I skupiny 1 a 2 ručně	m3	53,376	566,07	30 214,55	CS ÚRS 2023 01
---	---	-----------	---	----	--------	--------	-----------	----------------

PP
Hloubení nezapažených rýh šířky do 800 mm ručně s urovněním dna do předepsaného profilu a spádu v hornině třídy těžitelnosti I skupiny 1 a 2 soudržných

Online PSC
https://podminky.urs.cz/item/CS_URS_2023_01/132112131

VV
111,2*0,6*0,8 53,376

4	K	162211311	Vodorovné přemístění výkopku z horniny třídy těžitelnosti I skupiny 1 až 3 stavebním kolečkem do 10 m	m3	69,389	159,76	11 085,59	CS ÚRS 2023 01
---	---	-----------	---	----	--------	--------	-----------	----------------

PP
Vodorovné přemístění výkopku nebo sypaniny stavebním kolečkem s vyprázdněním kolečka na hromady nebo do dopravního prostředku na vzdálenost do 10 m z horniny třídy těžitelnosti I, skupiny 1 až 3

Online PSC
https://podminky.urs.cz/item/CS_URS_2023_01/162211311

VV
111,2*0,6*0,8 53,376

VV
53,376*1,3 *Přepočtené koeficientem množství 69,389

5	K	162751117	Vodorovné přemístění přes 9 000 do 10000 m výkopku/sypaniny z horniny třídy těžitelnosti I skupiny 1 až 3	m3	69,389	333,35	23 130,82	CS ÚRS 2023 01
---	---	-----------	---	----	--------	--------	-----------	----------------

PP
Vodorovné přemístění výkopku nebo sypaniny po suchu na obvyklém dopravním prostředku, bez naložení výkopku, avšak se složením bez rozhrnutí z horniny třídy těžitelnosti I skupiny 1 až 3 na vzdálenost přes 9 000 do 10 000 m

Online PSC
https://podminky.urs.cz/item/CS_URS_2023_01/162751117

6	K	162751119	Příplatek k vodorovnému přemístění výkopku/sypaniny z horniny třídy těžitelnosti I skupiny 1 až 3 ZKD 1000 m přes 10000 m	m3	693,890	18,87	13 093,70	CS ÚRS 2023 01
---	---	-----------	---	----	---------	-------	-----------	----------------

PP
Vodorovné přemístění výkopku nebo sypaniny po suchu na obvyklém dopravním prostředku, bez naložení výkopku, avšak se složením bez rozhrnutí z horniny třídy těžitelnosti I skupiny 1 až 3 na vzdálenost Příplatek k ceně za každých dalších i započatých 1 000 m

Online PSC
https://podminky.urs.cz/item/CS_URS_2023_01/162751119

VV
69,389*10 *Přepočtené koeficientem množství 693,890

7	K	167151101	Nakládání výkopku z hornin třídy těžitelnosti I skupiny 1 až 3 do 100 m3	m3	69,389	150,95	10 474,27	CS ÚRS 2023 01
---	---	-----------	--	----	--------	--------	-----------	----------------

PP
Nakládání, skládání a překládání neulehlého výkopku nebo sypaniny strojné nakládání, množství do 100 m3, z horniny třídy těžitelnosti I, skupiny 1 až 3

Online PSC
https://podminky.urs.cz/item/CS_URS_2023_01/167151101

8	K	171201221	Poplatek za uložení na skládce (skládkovné) zeminy a kamení kód odpadu 17 05 04	t	104,084	578,65	60 228,21	CS ÚRS 2023 01
---	---	-----------	---	---	---------	--------	-----------	----------------

PP
Poplatek za uložení stavebního odpadu na skládce (skládkovné) zeminy a kamení zařazeného do Katalogu odpadů pod kódem 17 05 04

Online PSC
https://podminky.urs.cz/item/CS_URS_2023_01/171201221

VV
69,389*1,5 *Přepočtené koeficientem množství 104,084

D 2 Zakládání 69 365,98

9	K	211561111	Výplň odvodňovacích žebor nebo trativodů kamenivem hrubým drceným frakce 4 až 16 mm	m3	40,534	1 477,75	59 899,12	CS ÚRS 2023 01
---	---	-----------	---	----	--------	----------	-----------	----------------

PP
Výplň kamenivem do rýh odvodňovacích žebor nebo trativodů bez zhutnění, s úpravou povrchu výplně kamenivem hrubým drceným frakce 4 až 16 mm

Online PSC
https://podminky.urs.cz/item/CS_URS_2023_01/211561111

VV
"dle PD, v. 13" 111,2*0,6*0,8 53,376

VV
"odečet xps" -(91,02*0,12) -10,922

VV
"odečet tl kameniva zahrnuté v zp. montáži bet. dlažby tl. 40mm" -(80*0,6*0,04) -1,920

VV
Součet 40,534

10	K	212755214	Trativody z drenážních trubek plastových flexibilních D 100 mm bez lože	m	120,000	62,90	7 548,00	CS ÚRS 2023 01
----	---	-----------	---	---	---------	-------	----------	----------------

PČ	Typ	Kód	Popis	MJ	Množství	J.cena [CZK]	Cena celkem [CZK]	Cenová soustava
			PP Trativody bez lože z drenážních trubek plastových flexibilních D 100 mm Online PSC https://podminky.urs.cz/item/CS_URS_2023_01/21275214					
11	K	213141111	Zřízení vrstvy z geotextilie v rovině nebo ve sklonu do 1:5 š do 3 m	m2	42,000	18,87	792,54	CS ÚRS 2023 01
			PP Zřízení vrstvy z geotextilie filtrační, separační, odvodňovací, ochranné, výztužné nebo protierozní v rovině nebo ve sklonu do 1:5, šířky do 3 m Online PSC https://podminky.urs.cz/item/CS_URS_2023_01/213141111 VV 120*0,35		42,000			
12	M	69311081	geotextilie netkaná separační, ochranná, filtrační, drenážní PES 300g/m2	m2	49,749	22,64	1 126,32	CS ÚRS 2023 01
			PP geotextilie netkaná separační, ochranná, filtrační, drenážní PES 300g/m2 VV 42*1,1845 *Přepočtené koeficientem množství		49,749			
		D 3	Svislé a kompletní konstrukce				603,80	
13	K	342442113.R	Doplnění stáv. příčky po posunutí otvoru pro dveře D1	m2	0,400	1 509,51	603,80	
			PP Doplnění stáv. příčky po posunutí otvoru pro dveře D1 VV "vč. začištění vnějších a vnitřních povrchů VV "posunutí dveří D1" 0,2*2		0,400			
		D 5	Komunikace pozemní				29 184,00	
14	K	596211112	Kladení zámkové dlažby komunikací pro pěší ručně tl 60 mm skupiny A pl přes 100 do 300 m2	m2	80,000	364,80	29 184,00	CS ÚRS 2023 01
			PP Kladení dlažby z betonových zámkových dlaždic komunikací pro pěší ručně s ložem z kameniva těžkého nebo drceného tl. do 40 mm, s vyplněním spár s dvojitým hutněním, vibrováním a se smetením přebytečného materiálu na krajinci tl. 60 mm skupiny A, pro plochy přes 100 do 300 m2 Online PSC https://podminky.urs.cz/item/CS_URS_2023_01/596211112 VV "zpětná pokládká rozebrané dlažby-pouze montáž" 80		80,000			
		D 6	Úpravy povrchů, podlahy a osazování výplní				1 243 568,39	
15	K	612326121	Sanační omítka jednovrstvá vnitřních stěn nanášená ručně	m2	20,000	503,17	10 063,40	CS ÚRS 2023 01
			PP Omítka sanační vnitřních ploch jednovrstvá jednovrstvá, tloušťky do 20 mm nanášená ručně svislých konstrukcí stěn Online PSC https://podminky.urs.cz/item/CS_URS_2023_01/612326121 VV "m.č. 002 1PP" 20		20,000			
16	K	621131121	Penetrační nátěr vnějších podhledů nanášený ručně	m2	10,360	37,74	390,99	CS ÚRS 2023 01
			PP Podkladní a spojovací vrstva vnějších omítaných ploch penetrace nanášená ručně podhledů Online PSC https://podminky.urs.cz/item/CS_URS_2023_01/621131121 VV "penetrace podkladu před mt KZS VV "SZ" 5,18+5,18		10,360			
17	K	621142001	Potažení vnějších podhledů sklovláknitým pletivem vtačeným do tenkovrstvé hmoty	m2	10,360	339,64	3 518,67	CS ÚRS 2023 01
			PP Potažení vnějších ploch pletivem v ploše nebo pružích, na plném podkladu sklovláknitým vtačením do tmelé podhledů Online PSC https://podminky.urs.cz/item/CS_URS_2023_01/621142001 VV "SZ" 5,18+5,18		10,360			
18	K	621151031	Penetrační silikonový nátěr vnějších pastovitých tenkovrstvých omítek podhledů	m2	10,360	44,03	456,15	CS ÚRS 2023 01
			PP Penetrační nátěr vnějších pastovitých tenkovrstvých omítek silikonový podhledů Online PSC https://podminky.urs.cz/item/CS_URS_2023_01/621151031 VV "penetrační nátěr omítek VV "SZ" 5,18+5,18		10,360			
19	K	621211031	Montáž kontaktního zateplení vnějších podhledů lepením a mechanickým kotvením polystyrenových desek do betonu nebo zdiva tl přes 120 do 160 mm	m2	10,360	767,33	7 949,54	CS ÚRS 2023 01
			PP Montáž kontaktního zateplení lepením a mechanickým kotvením z polystyrenových desek na vnější podhledy, na podklad betonový nebo z lehčeného betonu, z tvárnice keramických nebo vápenopískových, tloušťky desek přes 120 do 160 mm Online PSC https://podminky.urs.cz/item/CS_URS_2023_01/621211031 VV "SZ" 5,18+5,18		10,360			
20	M	28376079	deska EPS grafitová fasádní λ=0,030-0,031 tl 160mm	m2	10,878	276,74	3 010,38	CS ÚRS 2023 01
			PP deska EPS grafitová fasádní λ=0,030-0,031 tl 160mm VV 10,36*1,05 *Přepočtené koeficientem množství		10,878			
21	K	622151001	Penetrační akrylátový nátěr vnějších pastovitých tenkovrstvých omítek stěn	m2	133,420	37,74	5 035,27	CS ÚRS 2023 01
			PP Penetrační nátěr vnějších pastovitých tenkovrstvých omítek akrylátový stěn Online PSC https://podminky.urs.cz/item/CS_URS_2023_01/622151001 VV "penetrace omítek VV "sokl XPS" 85,87 VV "fasáda ost" 17,28+13,6 VV "zídky" 8,56+8,11 VV Součet		85,870 30,880 16,670 133,420			
22	K	622211021	Montáž kontaktního zateplení vnějších stěn lepením a mechanickým kotvením polystyrenových desek do betonu a zdiva tl přes 80 do 120 mm	m2	85,870	767,33	65 890,63	CS ÚRS 2023 01
			PP Montáž kontaktního zateplení lepením a mechanickým kotvením z polystyrenových desek na vnější stěny, na podklad betonový nebo z lehčeného betonu, z tvárnice keramických nebo vápenopískových, tloušťky desek přes 80 do 120 mm Online PSC https://podminky.urs.cz/item/CS_URS_2023_01/622211021 VV "sokl XPS tl. 120mm VV "JV" 13,45-1,3-0,97 VV "JZ" 24,21-(0,47*2) VV "SZ" 32,82-(0,47*2) VV "SV" 20,48-(0,47*2)		11,180 23,270 31,880 19,540			

PČ	Typ	Kód	Popis	MJ	Množství	J.cena [CZK]	Cena celkem [CZK]	Cenová soustava
			VV Součet		85,870			
23	M	28376423	deska XPS hrana polodrážková a hladký povrch 300kPA tl 120mm	m2	90,164	556,63	50 187,99	CS ÚRS 2023 01
			PP deska XPS hrana polodrážková a hladký povrch 300kPA tl 120mm					
			VV 85,87*1,05 'Přepočtené koeficientem množství		90,164			
24	K	622211031	Montáž kontaktního zateplení vnějších stěn lepením a mechanickým kotvením polystyrénových desek do betonu a zdvíha tl přes 120 do 160 mm	m2	392,260	729,60	286 192,90	CS ÚRS 2023 01
			PP Montáž kontaktního zateplení lepením a mechanickým kotvením z polystyrénových desek na vnější stěny, na podklad betonový nebo z lehčeného betonu, z tvárnice keramických nebo vápenopískových, tloušťky desek přes 120 do 160 mm					
			Online PSC https://podminky.urs.cz/item/CS_URS_2023_01/622211031					
			VV "fasáda tl. 160, vnitřní "L" krytých vstupů, odpočet otvorů,					
			VV odpočet oken.pásů					
			VV "JV" 137-40,17-10,38-18,36		68,090			
			VV "JZ" 86,58+18,36-14,16		90,780			
			VV "SZ" 115,11-18,84		96,270			
			VV "SV" 85,52+18,36-2,2-12,48-1,8		87,400			
			VV Mezisoučet		342,540			
			VV "fasáda okenní pásy tl. 140"					
			VV "JV" 1,53*12		18,360			
			VV "JZ" 3+0,75+3,93+2,4		10,080			
			VV "SZ" (2,62*5)+1,35+0,3		14,750			
			VV "SV" 3,93+(0,75*2)+1,1		6,530			
			VV Mezisoučet		49,720			
			VV Součet		392,260			
25	M	28376078	deska EPS grafitová fasádní $\lambda=0,030-0,031$ tl 140mm	m2	52,206	319,20	16 664,16	CS ÚRS 2023 01
			PP deska EPS grafitová fasádní $\lambda=0,030-0,031$ tl 140mm					
			VV "fasáda okenní pásy tl. 140"					
			VV "JV" 1,53*12		18,360			
			VV "JZ" 3+0,75+3,93+2,4		10,080			
			VV "SZ" (2,62*5)+1,35+0,3		14,750			
			VV "SV" 3,93+(0,75*2)+1,1		6,530			
			VV Součet		49,720			
			VV 49,72*1,05 'Přepočtené koeficientem množství		52,206			
26	M	28376079	deska EPS grafitová fasádní $\lambda=0,030-0,031$ tl 160mm	m2	359,667	364,80	131 206,52	CS ÚRS 2023 01
			PP deska EPS grafitová fasádní $\lambda=0,030-0,031$ tl 160mm					
			VV "fasáda tl. 160, vnitřní "L" krytých vstupů, odpočet otvorů,					
			VV odpočet oken.pásů					
			VV "JV" 137-40,17-10,38-18,36		68,090			
			VV "JZ" 86,58+18,36-14,16		90,780			
			VV "SZ" 115,11-18,84		96,270			
			VV "SV" 85,52+18,36-2,2-12,48-1,8		87,400			
			VV Součet		342,540			
			VV 342,54*1,05 'Přepočtené koeficientem množství		359,667			
27	K	621531022	Tenkovrstvá silikonová zrnitá omítka zrnitost 2,0 mm vnějších podhledů	m2	10,360	440,53	4 563,89	CS ÚRS 2023 01
			PP Omítka tenkovrstvá silikonová vnějších ploch probarvená bez penetrace zatíraná (škrábaná), zrnitost 2,0 mm podhledů					
			Online PSC https://podminky.urs.cz/item/CS_URS_2023_01/621531022					
			VV "SZ" 5,18+5,18		10,360			
28	K	622131121	Penetrační nátěr vnějších stěn nanášený ručně	m2	478,130	44,03	21 052,06	CS ÚRS 2023 01
			PP Podkladní a spojovací vrstva vnějších omítaných ploch penetrace nanášená ručně stěn					
			Online PSC https://podminky.urs.cz/item/CS_URS_2023_01/622131121					
			VV "penetrace podkladu před mt KZS					
			VV "sokl XPS tl. 120mm					
			VV "JV" 13,45-1,3-0,97		11,180			
			VV "JZ" 24,21-(0,47*2)		23,270			
			VV "SZ" 32,82-(0,47*2)		31,880			
			VV "SV" 20,48-(0,47*2)		19,540			
			VV Mezisoučet		85,870			
			VV "fasáda tl. 160, vnitřní "L" krytých vstupů, odpočet otvorů,					
			VV odpočet oken.pásů					
			VV "JV" 137-40,17-10,38-18,36		68,090			
			VV "JZ" 86,58+18,36-14,16		90,780			
			VV "SZ" 115,11-18,84		96,270			
			VV "SV" 85,52+18,36-2,2-12,48-1,8		87,400			
			VV Mezisoučet		342,540			
			VV "fasáda okenní pásy tl. 140"					
			VV "JV" 1,53*12		18,360			
			VV "JZ" 3+0,75+3,93+2,4		10,080			
			VV "SZ" (2,62*5)+1,35+0,3		14,750			
			VV "SV" 3,93+(0,75*2)+1,1		6,530			
			VV Mezisoučet		49,720			
			VV Součet		478,130			
29	K	622135001	Vyrovnání podkladu vnějších stěn maltou vápenocementovou tl do 10 mm	m2	89,486	314,48	28 141,56	CS ÚRS 2023 01
			PP Vyrovnání nerovností podkladu vnějších omítaných ploch maltou, tloušťky do 10 mm vápenocementovou stěn					
			Online PSC https://podminky.urs.cz/item/CS_URS_2023_01/622135001					
			VV "sokl XPS pod úroveň terénu" 91,02*0,8		72,816			
			VV "zídky JV" 8,56+8,11		16,670			
			VV Součet		89,486			
30	K	622142001	Potažení vnějších stěn sklovláknitým pletivem vtlačným do tenkovrstvé hmoty	m2	509,010	264,16	134 460,08	CS ÚRS 2023 01
			PP Potažení vnějších ploch pletivem v ploše nebo pružích, na plném podkladu sklovláknitým vtlačným do tmelu stěn					
			Online PSC https://podminky.urs.cz/item/CS_URS_2023_01/622142001					
			VV "sokl XPS" 85,87		85,870			
			VV "fasáda EPS" 342,54+49,72		392,260			
			VV "fasáda ost" 17,28+13,6		30,880			
			VV Součet		509,010			

PČ	Typ	Kód	Popis	MJ	Množství	J.cena [CZK]	Cena celkem [CZK]	Cenová soustava
31	K	622151031	Penetrační silikonový nátěr vnějších pastovitých tenkovrstvých omítek stěn	m2	392,260	44,03	17 271,21	CS ÚRS 2023 01
	PP		Penetrační nátěr vnějších pastovitých tenkovrstvých omítek silikonový stěn					
	Online PSC		https://podminky.urs.cz/item/CS_URS_2023_01/622151031					
	VV		"penetrace omítek					
	VV		"fasáda EPS" 342,54+49,72		392,260			
32	K	622212051	Montáž kontaktního zateplení vnějšího ostění, nadpraží nebo parapetu hl. špalety do 400 mm lepením desek z polystyrenu tl do 40 mm	m	278,560	251,59	70 082,91	CS ÚRS 2023 01
	PP		Montáž kontaktního zateplení vnějšího ostění, nadpraží nebo parapetu lepením z polystyrenových desek hloubky špalet přes 200 do 400 mm, tloušťky desek do 40 mm					
	Online PSC		https://podminky.urs.cz/item/CS_URS_2023_01/622212051					
	VV		"JV" (7,8*2)+(7,36*13)		111,280			
	VV		"JZ" (7,36*3)+(4,9*3)+(2,8*2)+2,5		44,880			
	VV		"SV" (7,36*2)+(4,9*4)+(2,8*2)+2,2+4,9		47,020			
	VV		"SZ" 5,4+(6,46*8)+(2,8*2)+(4,15*2)+(2,2*2)		75,380			
	VV		Součet		278,560			
33	M	28376801	deska fenolická tepelně izolační fasádní λ=0,021 tl 30mm	m2	91,925	712,33	65 480,94	CS ÚRS 2023 01
	PP		deska fenolická tepelně izolační fasádní λ=0,021 tl 30mm					
	VV		278,56*0,3		83,568			
	VV		83,568*1,1 *Přepočtené koeficientem množství		91,925			
34	K	622252001	Montáž profilů kontaktního zateplení připevňovacích mechanicky	m	110,000	176,11	19 372,10	CS ÚRS 2023 01
	PP		Montáž profilů kontaktního zateplení základacích soklových připevňovacích hmoždinkami					
	Online PSC		https://podminky.urs.cz/item/CS_URS_2023_01/622252001					
	VV		"osazení na horní stranu stáv. soklu"					
	VV		110		110,000			
35	M	59051653	profil základací Al tl 0,7mm pro ETICS pro izolat tl 160mm	m	115,500	123,78	14 296,59	CS ÚRS 2023 01
	PP		profil základací Al tl 0,7mm pro ETICS pro izolat tl 160mm					
	VV		110*1,05 *Přepočtené koeficientem množství		115,500			
36	K	622511112	Tenkovrstvá akrylátová mozaiková střednězrná omítka vnějších stěn	m2	133,420	749,72	100 027,64	CS ÚRS 2023 01
	PP		Omítka tenkovrstvá akrylátová vnějších ploch probarvená bez penetrace mozaiková střednězrná stěn					
	Online PSC		https://podminky.urs.cz/item/CS_URS_2023_01/622511112					
	VV		"sokl XPS tl. 120mm					
	VV		11,18+23,27+31,88+19,54		85,870			
	VV		"zídky JV" 8,56+8,11		16,670			
	VV		"fasáda ostl" 17,28+13,6		30,880			
	VV		Součet		133,420			
37	K	622531022	Tenkovrstvá silikonová zrnitá omítka zrnitost 2,0 mm vnějších stěn	m2	392,260	440,53	172 802,30	CS ÚRS 2023 01
	PP		Omítka tenkovrstvá silikonová vnějších ploch probarvená bez penetrace zatíraná (škrábaná), zrnitost 2,0 mm stěn					
	Online PSC		https://podminky.urs.cz/item/CS_URS_2023_01/622531022					
	VV		"fasáda EPS" 342,54+49,72		392,260			
38	K	623135001	Vyrovnání podkladu vnějších pilířů nebo sloupů maltou vápenocementovou tl do 10 mm	m2	30,880	377,38	11 653,49	CS ÚRS 2023 01
	PP		Vyrovnání nerovností podkladu vnějších omítaných ploch maltou, tloušťky do 10 mm vápenocementovou pilířů nebo sloupů					
	Online PSC		https://podminky.urs.cz/item/CS_URS_2023_01/623135001					
	VV		"JZ" 22,63-5,35		17,280			
	VV		"SV" 13,6		13,600			
	VV		Součet		30,880			
39	K	629991011	Zakrytí výplní otvorů a svislých ploch fólií přilepenou lepicí páskou	m2	100,610	37,74	3 797,02	CS ÚRS 2023 01
	PP		Zakrytí vnějších ploch před znečištěním včetně pozdějšího odkrytí výplní otvorů a svislých ploch fólií přilepenou lepicí páskou					
	Online PSC		https://podminky.urs.cz/item/CS_URS_2023_01/629991011					
	VV		(3,09*13)+(5,19*2)		50,550			
	VV		(3,09*3)+(1,5*3)+(0,47*2)		14,710			
	VV		(2,02*8)+(1,04*2)+2,15+(0,47*2)+(0,3*2)		21,930			
	VV		(3,09*2)+(1,5*4)+0,3+(0,47*2)		13,420			
	VV		Součet		100,610			
D 8			Trubní vedení				15 836,02	
40	K	877365926.R	Přepojení posunutých stávajících svodů na stávající potrubí	kpl	1,000	4 402,74	4 402,74	
	PP		Přepojení posunutých stávajících svodů na stávající potrubí					
	VV		"vč. pomocného a montážního mat" 1		1,000			
41	K	895270001	Proplachovací a kontrolní šachta z PVC-U vnější průměr 315 mm pro drenáže budov s lapačem písku užité výšky 350 mm	kus	2,000	1 823,99	3 647,98	CS ÚRS 2023 01
	PP		Proplachovací a kontrolní šachta z PVC-U pro drenáže budov vnější průměru 315 mm pro napojení potrubí DN 200 s lapačem písku užité výšky 350 mm					
	Online PSC		https://podminky.urs.cz/item/CS_URS_2023_01/895270001					
42	K	895270021	Proplachovací a kontrolní šachta z PVC-U vnější průměr 315 mm pro drenáže budov šachtové prodloužení světél hloubky 800 mm	kus	2,000	1 068,61	2 137,22	CS ÚRS 2023 01
	PP		Proplachovací a kontrolní šachta z PVC-U pro drenáže budov vnější průměru 315 mm šachtové prodloužení světél hloubky 800 mm					
	Online PSC		https://podminky.urs.cz/item/CS_URS_2023_01/895270021					
43	K	895270031	Proplachovací a kontrolní šachta z PVC-U vnější průměr 315 mm pro drenáže budov redukce DN 200/100-150	kus	2,000	182,40	364,80	CS ÚRS 2023 01
	PP		Proplachovací a kontrolní šachta z PVC-U pro drenáže budov vnější průměru 315 mm redukce DN 200/100-150					
	Online PSC		https://podminky.urs.cz/item/CS_URS_2023_01/895270031					

PČ	Typ	Kód	Popis	MJ	Množství	J.cena [CZK]	Cena celkem [CZK]	Cenová soustava
44	K	895270051	Proplachovací a kontrolní šachta z PVC-U vnější průměr 315 mm pro drenáže budov poklop litinový pro třídu zatížení B 125	kus	2,000	2 641,64	5 283,28	CS ÚRS 2023 01
PP			Proplachovací a kontrolní šachta z PVC-U pro drenáže budov vnějšího průměru 315 mm poklop litinový bez ventilace pro třídu zatížení B 125					
Online PSC			https://podminky.urs.cz/item/CS_URS_2023_01/895270051					
D 9			Ostatní konstrukce a práce, bourání 338 021,59					
45	K	941111111	Montáž lešení řadového trubkového lehkého s podlahami zatížení do 200 kg/m2 š od 0,6 do 0,9 m v do 10 m	m2	810,250	138,37	112 114,29	CS ÚRS 2023 01
PP			Montáž lešení řadového trubkového lehkého pracovního s podlahami s provozním zatížením tř. 3 do 200 kg/m2 šířky tř. W06 od 0,6 do 0,9 m, výšky do 10 m					
Online PSC			https://podminky.urs.cz/item/CS_URS_2023_01/941111111					
VV			810,25 810,250					
46	K	941111211	Příplatek k lešení řadovému trubkovému lehkému s podlahami š 0,9 m v 10 m za první a ZKD den použití	m2	218 767,500	0,38	83 131,65	CS ÚRS 2023 01
PP			Montáž lešení řadového trubkového lehkého pracovního s podlahami s provozním zatížením tř. 3 do 200 kg/m2 Příplatek za první a každý další den použití lešení k ceně -1111					
Online PSC			https://podminky.urs.cz/item/CS_URS_2023_01/941111211					
VV			810,25*270 'Přepočtené koeficientem množství 218 767,500					
47	K	941111811	Demontáž lešení řadového trubkového lehkého s podlahami zatížení do 200 kg/m2 š od 0,6 do 0,9 m v do 10 m	m2	810,250	69,19	56 061,20	CS ÚRS 2023 01
PP			Demontáž lešení řadového trubkového lehkého pracovního s podlahami s provozním zatížením tř. 3 do 200 kg/m2 šířky tř. W06 od 0,6 do 0,9 m, výšky do 10 m					
Online PSC			https://podminky.urs.cz/item/CS_URS_2023_01/941111811					
48	K	949101111	Lešení pomocné pro objekty pozemních staveb s lešeňovou podlahou v do 1,9 m zatížení do 150 kg/m2	m2	100,000	62,90	6 290,00	CS ÚRS 2023 01
PP			Lešení pomocné pracovní pro objekty pozemních staveb pro zatížení do 150 kg/m2, o výšce lešeňové podlahy do 1,9 m					
Online PSC			https://podminky.urs.cz/item/CS_URS_2023_01/949101111					
49	K	962032230	Bourání zdiva z cihel pálených nebo vápenopískových na MV nebo MVC do 1 m3	m3	0,080	2 088,16	167,05	CS ÚRS 2023 01
PP			Bourání zdiva nadzákladového z cihel nebo tvárnice z cihel pálených nebo vápenopískových, na maltu vápennou nebo vápenocementovou, objemu do 1 m3					
Online PSC			https://podminky.urs.cz/item/CS_URS_2023_01/962032230					
VV			"odbourání zděných náběhů" 0,02*4 0,080					
50	K	968062244	Vybourání dřevěných rámu oken jednoduchých včetně křídel pl do 1 m2	m2	0,390	817,65	318,88	CS ÚRS 2023 01
PP			Vybourání dřevěných rámu oken s křídly, dveřních zárubní, vrat, stěn, ostění nebo obkladů rámu oken s křídly jednoduchých, plochy do 1 m2					
Online PSC			https://podminky.urs.cz/item/CS_URS_2023_01/968062244					
VV			"přístavek" 0,39 0,390					
51	K	968072455	Vybourání kovových dveřních zárubní pl do 2 m2	m2	1,770	314,48	556,63	CS ÚRS 2023 01
PP			Vybourání kovových rámu oken s křídly, dveřních zárubní, vrat, stěn, ostění nebo obkladů dveřních zárubní, plochy do 2 m2					
Online PSC			https://podminky.urs.cz/item/CS_URS_2023_01/968072455					
VV			"přístavek" 1,77 1,770					
52	K	971081511	Vybourání otvorů v deskových příčkách pl do 1 m2 tl do 50 mm	m2	0,400	314,48	125,79	CS ÚRS 2023 01
PP			Vybourání otvorů v příčkách heraklitových, rabicových a jiných deskových plochy do 1 m2, tl. do 50 mm					
Online PSC			https://podminky.urs.cz/item/CS_URS_2023_01/971081511					
VV			"posunutí dveří D1" 0,2*2 0,400					
53	K	978011191	Otlučení (osekání) vnitřní vápenné nebo vápenocementové omítky stropů v rozsahu přes 50 do 100 %	m2	10,360	125,79	1 303,18	CS ÚRS 2023 01
PP			Otlučení vápenných nebo vápenocementových omítek vnitřních ploch stropů, v rozsahu přes 50 do 100 %					
Online PSC			https://podminky.urs.cz/item/CS_URS_2023_01/978011191					
VV			"SZ" 5,18+5,18 10,360					
54	K	978013191	Otlučení (osekání) vnitřní vápenné nebo vápenocementové omítky stěn v rozsahu přes 50 do 100 %	m2	20,000	125,79	2 515,80	CS ÚRS 2023 01
PP			Otlučení vápenných nebo vápenocementových omítek vnitřních ploch stěn s vyškrabáním spar, s očištěním zdiva, v rozsahu přes 50 do 100 %					
Online PSC			https://podminky.urs.cz/item/CS_URS_2023_01/978013191					
VV			"m.č. 002 1PP" 20 20,000					
55	K	978015391	Otlučení (osekání) vnější vápenné nebo vápenocementové omítky stupně členitosti 1 a 2 v rozsahu přes 80 do 100 %	m2	509,010	106,92	54 423,35	CS ÚRS 2023 01
PP			Otlučení vápenných nebo vápenocementových omítek vnějších ploch s vyškrabáním spar a s očištěním zdiva stupně členitosti 1 a 2, v rozsahu přes 80 do 100 %					
Online PSC			https://podminky.urs.cz/item/CS_URS_2023_01/978015391					
VV			"sokl XPS" 85,87 85,870					
VV			"fasáda EPS" 342,54+49,72 392,260					
VV			"fasáda ost" 17,28+13,6 30,880					
VV			Součet 509,010					
56	K	985141111	Vyčištění trhlin a dutin ve zdivu š do 30 mm hl do 150 mm	m	37,540	106,92	4 013,78	CS ÚRS 2023 01
PP			Vyčištění trhlin nebo dutin ve zdivu šířky do 30 mm, hloubky do 150 mm					
Online PSC			https://podminky.urs.cz/item/CS_URS_2023_01/985141111					
VV			8,1+9,75+8,1+2,8 28,750					
VV			2,27+2,09+2,13+2,3 8,790					
VV			Součet 37,540					

PČ	Typ	Kód	Popis	MJ	Množství	J.cena [CZK]	Cena celkem [CZK]	Cenová soustava
57	K	985421112.R	Injektáž trhlín v cihelném, kamenném nebo smíšeném zdívurozpínavou cementovou šířka trhlín do 2 mm tloušťka zdíva přes 300 do 450 mm	m	37,540	452,85	16 999,99	CS ÚRS 2023 01
	PP		Injektáž trhlín v cihelném, kamenném nebo smíšeném zdívurozpínavou cementovou šířka trhlín do 2 mm tloušťka zdíva přes 300 do 450 mm					
	Online PSC		https://podminky.urs.cz/item/CS_URS_2023_01/985421112.R					
	VV		8,1+9,75+8,1+2,8		28,750			
	VV		2,27+2,09+2,13+2,3		8,790			
	VV		Součet		37,540			
	D	997	Přesun sutě				163 478,80	
58	K	997013212	Vnitrostaveništní doprava suti a vybouraných hmot pro budovy v přes 6 do 9 m ručně	t	67,660	1 195,03	80 855,73	CS ÚRS 2023 01
	PP		Vnitrostaveništní doprava suti a vybouraných hmot vodorovně do 50 m svisle ručně pro budovy a haly výšky přes 6 do 9 m					
	Online PSC		https://podminky.urs.cz/item/CS_URS_2023_01/997013212					
59	K	997013501	Odvoz suti a vybouraných hmot na skládku nebo meziskládku do 1 km se složením	t	67,660	352,22	23 831,21	CS ÚRS 2023 01
	PP		Odvoz suti a vybouraných hmot na skládku nebo meziskládku se složením, na vzdálenost do 1 km					
	Online PSC		https://podminky.urs.cz/item/CS_URS_2023_01/997013501					
60	K	997013509	Příplatek k odvozu suti a vybouraných hmot na skládku ZKD 1 km přes 1 km	t	1 285,540	17,23	22 149,85	CS ÚRS 2023 01
	PP		Odvoz suti a vybouraných hmot na skládku nebo meziskládku se složením, na vzdálenost Příplatek k ceně za každý další i započatý 1 km přes 1 km					
	Online PSC		https://podminky.urs.cz/item/CS_URS_2023_01/997013509					
	VV		67,66*19 *Přepočtené koeficientem množství		1 285,540			
61	K	997013631	Poplatek za uložení na skládce (skládkovné) stavebního odpadu směsného kód odpadu 17 09 04	t	30,662	1 195,03	36 642,01	CS ÚRS 2023 01
	PP		Poplatek za uložení stavebního odpadu na skládce (skládkovné) směsného stavebního a demoličního zatříděného do Katalogu odpadů pod kódem 17 09 04					
	Online PSC		https://podminky.urs.cz/item/CS_URS_2023_01/997013631					
	D	998	Přesun hmot				18 667,77	
62	K	998011002	Přesun hmot pro budovy zděné v přes 6 do 12 m	t	22,831	817,65	18 667,77	CS ÚRS 2023 01
	PP		Přesun hmot pro budovy občanské výstavby, bydlení, výrobu a služby s nosnou svislou konstrukcí zděnou z cihel, tvárnic nebo kamene vodorovná dopravní vzdálenost do 100 m pro budovy výšky přes 6 do 12 m					
	Online PSC		https://podminky.urs.cz/item/CS_URS_2023_01/998011002					
	D	PSV	Práce a dodávky PSV				2 898 712,59	
	D	711	Izolace proti vodě, vlhkosti a plynům				58 848,72	
63	K	711112051	Provedení izolace proti zemní vlhkosti svislé za studena 2x nátěr tekutou elastickou hydroizolací	m2	72,816	106,92	7 785,49	CS ÚRS 2023 01
	PP		Provedení izolace proti zemní vlhkosti nátěradly a tmely za studena na ploše svislé S dvojnásobným nátěrem tekutou elastickou hydroizolací					
	Online PSC		https://podminky.urs.cz/item/CS_URS_2023_01/711112051					
	VV		"sokl pod terénem" 91,02*0,8		72,816			
64	M	24551030	stěrka hydroizolační dvousložková cemento-polymerová vlákny vyztužená proti zemní vlhkosti	kg	145,632	184,50	26 869,10	CS ÚRS 2023 01
	PP		stěrka hydroizolační dvousložková cemento-polymerová vlákny vyztužená proti zemní vlhkosti					
	VV		72,816*2 *Přepočtené koeficientem množství		145,632			
65	K	711161215	Izolace proti zemní vlhkosti popovou fólií svislá, nopek v 20,0 mm, tl do 1,0 mm	m2	72,816	176,11	12 823,63	CS ÚRS 2023 01
	PP		Izolace proti zemní vlhkosti a beztlakové vodě popovými fóliemi na ploše svislé S vrstva ochranná, odvětrávací a drenážní výška popku 20,0 mm, tl. fólie do 1,0 mm					
	Online PSC		https://podminky.urs.cz/item/CS_URS_2023_01/711161215					
	VV		"sokl pod terénem" 91,02*0,8		72,816			
66	K	711161383	Izolace proti zemní vlhkosti popovou fólií ukončení horní lištou	m	91,020	119,50	10 876,89	CS ÚRS 2023 01
	PP		Izolace proti zemní vlhkosti a beztlakové vodě popovými fóliemi ostatní ukončení izolace lištou					
	Online PSC		https://podminky.urs.cz/item/CS_URS_2023_01/711161383					
	VV		91,02		91,020			
67	K	998711102	Přesun hmot tonážní pro izolace proti vodě, vlhkosti a plynům v objektech v přes 6 do 12 m	t	0,218	2 264,27	493,61	CS ÚRS 2023 01
	PP		Přesun hmot pro izolace proti vodě, vlhkosti a plynům stanovený z hmotnosti přesunovaného materiálu vodorovná dopravní vzdálenost do 50 m v objektech výšky přes 6 do 12 m					
	Online PSC		https://podminky.urs.cz/item/CS_URS_2023_01/998711102					
	D	713	Izolace tepelné				325 133,45	
68	K	713112813	Odstranění tepelné izolace foukané běžných stavebních konstrukcí vodorovných tl přes 100 mm	m2	133,920	24,15	3 234,17	CS ÚRS 2023 01
	PP		Odstranění tepelné foukané izolace běžných stavebních konstrukcí vodorovných tloušťky vrstvy přes 100 mm					
	Online PSC		https://podminky.urs.cz/item/CS_URS_2023_01/713112813					
	VV		"odkrytí stáv. foukané izolace pro provedení nátěru nosných kcí střechy-odhad" (26*(10,8*0,4))+9*(6*0,4)		133,920			
69	K	713114412.R	Tepelná foukaná izolace vodorovných konstrukcí z minerálních vláken-montáž	m3	26,784	2 641,64	70 753,69	
	PP		Tepelná foukaná izolace vodorovných konstrukcí z minerálních vláken-montáž					
	VV		"zpětné přihnutí stáv. foukané izolace pro provedení nátěru nosných kcí střechy-odhad" (26*(10,8*0,4*0,2))+9*(6*0,4*0,2)		26,784			

PČ	Typ	Kód	Popis	MJ	Množství	J.cena [CZK]	Cena celkem [CZK]	Cenová soustava
70	K	713122131	Izolace tepelná vkládaná mezi rošt z EPS pochozí půdy dvouvrstvá tl 160 mm	m2	422,920	357,25	151 088,17	CS ÚRS 2023 01
	PP		Izolace pro pochozí půdy izolace tepelná vkládaná mezi rošty z EPS dvouvrstvá tloušťky 160 mm					
	Online PSC		https://podminky.urs.cz/item/CS_URS_2023_01/713122131					
	VV		"doplnění stáv. foukané izolace minerál. izolací z tuhých desek tl. 140-160mm					
	VV		419,22+3,7		422,920			
71	K	713122131.R	Izolace pro pochozí půdy izolace tepelná vkládaná mezi rošty z EPS dvouvrstvá tloušťky 50 mm	m2	27,000	185,54	5 009,58	
	PP		Izolace pro pochozí půdy izolace tepelná vkládaná mezi rošty z EPS dvouvrstvá tloušťky 50 mm					
	VV		"přetažení izolace na nosné kce v tl. cca 50mm" 27		27,000			
72	K	713131141	Montáž izolace tepelné stěn a základů lepením celoplošně rohoží, pásů, dílců, desek	m2	72,816	264,16	19 235,07	CS ÚRS 2023 01
	PP		Montáž tepelné izolace stěn rohožemi, pásy, deskami, dílci, bloky (izolační materiál ve specifikaci) lepením celoplošně					
	Online PSC		https://podminky.urs.cz/item/CS_URS_2023_01/713131141					
	VV		"sokl pod terémem XPS" 91,02*0,8		72,816			
73	M	28376458	deska XPS hrana polodrážková a hladký povrch 500kPa tl 120mm	m2	76,457	863,44	66 016,03	CS ÚRS 2023 01
	PP		deska XPS hrana polodrážková a hladký povrch 500kPa tl 120mm					
	VV		72,816*1,05 'Přepočtené koeficientem množství'		76,457			
74	K	998713102	Přesun hmot tonážní pro izolace tepelné v objektech v přes 6 do 12 m	t	4,720	2 075,58	9 796,74	CS ÚRS 2023 01
	PP		Přesun hmot pro izolace tepelné stanovený z hmotnosti přesunovaného materiálu vodorovná dopravní vzdálenost do 50 m v objektech výšky přes 6 m do 12 m					
	Online PSC		https://podminky.urs.cz/item/CS_URS_2023_01/998713102					
	D	721	Zdravotechnika - vnitřní kanalizace				37 217,00	
75	K	721241102	Lapače střešních splavenin z litiny DN 125	kus	7,000	5 094,60	35 662,20	CS ÚRS 2023 01
	PP		Lapače střešních splavenin litinové DN 125					
	Online PSC		https://podminky.urs.cz/item/CS_URS_2023_01/721241102					
	VV		"S8" 7		7,000			
76	K	721242804	Demontáž lapače střešních splavenin DN 125	kus	7,000	188,69	1 320,83	CS ÚRS 2023 01
	PP		Demontáž lapačů střešních splavenin DN 125					
	Online PSC		https://podminky.urs.cz/item/CS_URS_2023_01/721242804					
77	K	998721102	Přesun hmot tonážní pro vnitřní kanalizace v objektech v přes 6 do 12 m	t	0,186	1 257,93	233,97	CS ÚRS 2023 01
	PP		Přesun hmot pro vnitřní kanalizace stanovený z hmotnosti přesunovaného materiálu vodorovná dopravní vzdálenost do 50 m v objektech výšky přes 6 do 12 m					
	Online PSC		https://podminky.urs.cz/item/CS_URS_2023_01/998721102					
	D	741	Elektroinstalace - silnoproud				103 988,38	
78	K	741310031	Montáž spínač nástěnný 1-jednopolový prostředí venkovní/mokré se zapojením vodičů	kus	2,000	188,69	377,38	CS ÚRS 2023 01
	PP		Montáž spínačů jedno nebo dvoupolových nástěnných se zapojením vodičů, pro prostředí venkovní nebo mokré spínačů, řazení 1-jednopolových					
	Online PSC		https://podminky.urs.cz/item/CS_URS_2023_01/741310031					
	VV		"S5, dle PD" 2		2,000			
79	M	34535015	spínač nástěnný 1-jednopolový, řazení 1, IP44, šroubové svorky	kus	2,000	125,79	251,58	CS ÚRS 2023 01
	PP		spínač nástěnný 1-jednopolový, řazení 1, IP44, šroubové svorky					
	VV		"S5, dle PD a výběru investora/projektanta" 2		2,000			
80	K	741311857.R	Demontáž koncových prvků elektroinstalace na fasádě	kus	7,000	119,50	836,50	
	PP		Demontáž koncových prvků elektroinstalace na fasádě					
	VV		"vypínače, svítidla" 7		7,000			
81	K	741372063	Montáž svítidlo LED exteriérové přisazené nástěnné hranaté nebo kruhové se zapojením vodičů	kus	3,000	188,69	566,07	CS ÚRS 2023 01
	PP		Montáž svítidel s integrovaným zdrojem LED se zapojením vodičů exteriérových přisazených nástěnných hranatých nebo kruhových					
	Online PSC		https://podminky.urs.cz/item/CS_URS_2023_01/741372063					
	VV		"S3 vč. pohybového čidla, dle výběru investora/projektanta" 3		3,000			
82	M	34845004.R	svítidlo exteriérové nástěnné přisazené LED	kus	3,000	1 446,61	4 339,83	
	PP		svítidlo exteriérové nástěnné přisazené LED					
	VV		"S3, vč. pohybového čidla, dle výběru investora/projektanta" 3		3,000			
83	K	741372154	Montáž svítidlo LED průmyslové přisazené stropní se zapojením vodičů	kus	2,000	566,07	1 132,14	CS ÚRS 2023 01
	PP		Montáž svítidel s integrovaným zdrojem LED se zapojením vodičů průmyslových přisazených stropních					
	Online PSC		https://podminky.urs.cz/item/CS_URS_2023_01/741372154					
	VV		"S4 dle PD a výběru investora/projektanta" 2		2,000			
84	M	34845009.R	svítidlo exteriérové stropní LED	kus	2,000	1 195,03	2 390,06	
	PP		svítidlo exteriérové stropní LED					
	VV		"S4, vč. pohybového čidla, dle výběru investora/projektanta" 2		2,000			
85	K	741420001	Montáž drát nebo lano hromosvodné svodové D do 10 mm s podpěrou	m	130,000	226,43	29 435,90	CS ÚRS 2023 01
	PP		Montáž hromosvodného vedení svodových drátů nebo lan s podpěrami, Ø do 10 mm					
	Online PSC		https://podminky.urs.cz/item/CS_URS_2023_01/741420001					
	VV		"odhad" 130		130,000			
86	M	35442141	drát D 8mm AlMgSi polotvrký	kg	130,000	157,24	20 441,20	CS ÚRS 2023 01
	PP		drát D 8mm AlMgSi polotvrký					
87	K	741420022	Montáž svorka hromosvodná se 3 a více šrouby	kus	20,000	106,92	2 138,40	CS ÚRS 2023 01
	PP		Montáž hromosvodného vedení svorek se 3 a více šrouby					
	Online PSC		https://podminky.urs.cz/item/CS_URS_2023_01/741420022					

PČ	Typ	Kód	Popis	MJ	Množství	J.cena [CZK]	Cena celkem [CZK]	Cenová soustava
88	M	35441860	svorka FeZn k jímací tyči - 4 šrouby	kus	20,000	56,61	1 132,20	CS ÚRS 2023 01
	PP		svorka FeZn k jímací tyči - 4 šrouby					
89	K	741420051	Montáž vedení hromosvodné-úhelník nebo trubka s držáky do zdíva	kus	5,000	188,69	943,45	CS ÚRS 2023 01
	PP		Montáž hromosvodného vedení ochranných prvků úhelníků nebo trubek s držáky do zdíva					
	Online PSC		https://podminky.urs.cz/item/CS_URS_2023_01/741420051					
	VV		"odhad" 5		5,000			
90	M	35441830	úhelník ochranný na ochranu svodu - 1700mm, FeZn	kus	5,000	201,27	1 006,35	CS ÚRS 2023 01
	PP		úhelník ochranný na ochranu svodu - 1700mm, FeZn					
91	K	741420083	Montáž vedení hromosvodné-štítek k označení svodu	kus	5,000	94,34	471,70	CS ÚRS 2023 01
	PP		Montáž hromosvodného vedení doplňků štítků k označení svodu					
	Online PSC		https://podminky.urs.cz/item/CS_URS_2023_01/741420083					
92	M	35442110	štítek plastový - čísla svodů	kus	5,000	31,45	157,25	CS ÚRS 2023 01
	PP		štítek plastový - čísla svodů					
93	K	741420084.R	Ostatní pomocné práce a materiál k hromosvodu vč. revize a měření, dokumentace skutečného provedení	kpl	1,000	5 660,66	5 660,66	
	PP		Ostatní pomocné práce a materiál k hromosvodu vč. revize a měření, dokumentace skutečného provedení					
94	K	741421811	Demontáž drátů nebo lana svodového vedení D do 8 mm kolmý svod	m	25,000	75,48	1 887,00	CS ÚRS 2023 01
	PP		Demontáž hromosvodného vedení bez zachování funkčnosti svodových drátů nebo lan kolmého svodu, průměru do 8 mm					
	Online PSC		https://podminky.urs.cz/item/CS_URS_2023_01/741421811					
	VV		"dle PD, v nezbytném rozsahu					
	VV		"odhad" 5*5		25,000			
95	K	741421831	Demontáž drátů nebo lana svodového vedení D do 8 mm šikmá střecha	m	130,000	81,77	10 630,10	CS ÚRS 2023 01
	PP		Demontáž hromosvodného vedení bez zachování funkčnosti svodových drátů nebo lan na šikmé střeše, průměru do 8 mm					
	Online PSC		https://podminky.urs.cz/item/CS_URS_2023_01/741421831					
	VV		"dle PD, v nezbytném rozsahu					
	VV		"odhad" 130		130,000			
96	K	741421843	Demontáž svorky šroubové hromosvodné se 2 šrouby	kus	50,000	75,48	3 774,00	CS ÚRS 2023 01
	PP		Demontáž hromosvodného vedení bez zachování funkčnosti svorek šroubových se 2 šrouby					
	Online PSC		https://podminky.urs.cz/item/CS_URS_2023_01/741421843					
	VV		"dle PD, v nezbytném rozsahu					
	VV		"odhad" 50		50,000			
97	K	741421851	Demontáž vedení hromosvodné-podpěra střešní pod hřeben	kus	18,000	81,77	1 471,86	CS ÚRS 2023 01
	PP		Demontáž hromosvodného vedení podpěr střešního vedení pod hřeben					
	Online PSC		https://podminky.urs.cz/item/CS_URS_2023_01/741421851					
	VV		"dle PD, v nezbytném rozsahu					
	VV		"odhad" 18		18,000			
98	K	741421853	Demontáž vedení hromosvodné-podpěra střešní pod tašky	kus	16,000	79,25	1 268,00	CS ÚRS 2023 01
	PP		Demontáž hromosvodného vedení podpěr střešního vedení pod tašky					
	Online PSC		https://podminky.urs.cz/item/CS_URS_2023_01/741421853					
	VV		"dle PD, v nezbytném rozsahu					
	VV		"odhad" 4*4		16,000			
99	K	741421861	Demontáž vedení hromosvodné-podpěra svislého vedení šroubovaného	kus	16,000	85,54	1 368,64	CS ÚRS 2023 01
	PP		Demontáž hromosvodného vedení podpěr svislého vedení šroubovaného					
	Online PSC		https://podminky.urs.cz/item/CS_URS_2023_01/741421861					
	VV		"dle PD, v nezbytném rozsahu					
	VV		"odhad" 4*4		16,000			
100	K	741421871	Demontáž vedení hromosvodné-ochranného úhelníku délky do 1,4 m	kus	4,000	119,50	478,00	CS ÚRS 2023 01
	PP		Demontáž hromosvodného vedení doplňků ochranných úhelníků, délky do 1,4 m					
	Online PSC		https://podminky.urs.cz/item/CS_URS_2023_01/741421871					
	VV		"dle PD, v nezbytném rozsahu					
	VV		"odhad" 4		4,000			
101	K	741430004	Montáž tyč jímací délky do 3 m, na střešní hřeben	kus	7,000	628,96	4 402,72	CS ÚRS 2023 01
	PP		Montáž jímacích tyčí délky do 3 m, na střešní hřeben					
	Online PSC		https://podminky.urs.cz/item/CS_URS_2023_01/741430004					
102	M	35441117	tyč jímací s kovaným hrotem 1500mm Cu	kus	7,000	943,44	6 604,08	CS ÚRS 2023 01
	PP		tyč jímací s kovaným hrotem 1500mm Cu					
103	K	998741102	Přesun hmot tonážní pro silnoproud v objektech v přes 6 do 12 m	t	0,187	4 402,74	823,31	CS ÚRS 2023 01
	PP		Přesun hmot pro silnoproud stanovený z hmotnosti přesunovaného materiálu vodorovná dopravní vzdálenost do 50 m v objektech výšky přes 6 do 12 m					
	Online PSC		https://podminky.urs.cz/item/CS_URS_2023_01/998741102					
D	742		Elektroinstalace - slaboproud				5 031,70	
104	K	742121001.R	Nová trasa vedení telefonního kabelu do objektu	kpl	1,000	5 031,70	5 031,70	
	PP		Nová trasa vedení telefonního kabelu do objektu					
	VV		"dle PD, bude před provedením odsouhlaseno investorem, před provedením zateplení fasády" 1		1,000			
D	762		Konstrukce tesařské				287 999,67	
105	K	762341210	Montáž bednění střešních rovných a šikmých sklonů do 60° z hrubých prken na sraz tl do 32 mm	m2	544,800	125,79	68 530,39	CS ÚRS 2023 01
	PP		Montáž bednění střešních rovných a šikmých sklonů do 60° s vyřezáním otvorů z prken hrubých na sraz tl. do 32 mm					
	Online PSC		https://podminky.urs.cz/item/CS_URS_2023_01/762341210					

PČ	Typ	Kód	Popis	MJ	Množství	J.cena [CZK]	Cena celkem [CZK]	Cenová soustava
			VV "dle PD" 540+4,8		544,800			
106	M	60515111	řezivo jehličnaté boční prkno 20-30mm	m3	14,165	11 415,67	161 702,97	CS ÚRS 2023 01
			řezivo jehličnaté boční prkno 20-30mm 544,808*0,026 *Přepočtené koeficientem množství		14,165			
107	K	762342811	Demontáž laťování střech z latí osově vzdálenosti do 0,22 m	m2	534,800	27,67	14 797,92	CS ÚRS 2023 01
			Demontáž bednění a laťování laťování střech sklonu do 60° se všemi nadstřešními konstrukcemi, z latí průřezové plochy do 25 cm2 při osově vzdálenosti do 0,22 m					
			Online PSC https://podminky.urs.cz/item/CS_URS_2023_01/762342811					
			VV 530+4,8		534,800			
108	K	762511247	Podlahové kce podkladové z desek OSB tl 25 mm na sraz šroubovaných	m2	51,540	548,46	28 267,63	CS ÚRS 2023 01
			Podlahové konstrukce podkladové z dřevostěpkových desek OSB jednovrstvých šroubovaných na sraz, tloušťky desky 25 mm					
			Online PSC https://podminky.urs.cz/item/CS_URS_2023_01/762511247					
			VV "manipulační lávka" (33,2*1,2)+(9,75*1,2)		51,540			
109	K	998762102	Přesun hmot tonážní pro kce tesafské v objektech v přes 6 do 12 m	t	7,791	1 886,89	14 700,76	CS ÚRS 2023 01
			Přesun hmot pro konstrukce tesafské stanovený z hmotnosti přesunovaného materiálu vodorovná dopravní vzdálenost do 50 m v objektech výšky přes 6 do 12 m					
			Online PSC https://podminky.urs.cz/item/CS_URS_2023_01/998762102					
D	764		Konstrukce klempířské				1 425 081,31	
110	K	764002414	Montáž strukturované oddělovací rohože jakékoli rš	m2	544,800	62,90	34 267,92	CS ÚRS 2023 01
			Montáž strukturované oddělovací rohože jakékoli rš					
			Online PSC https://podminky.urs.cz/item/CS_URS_2023_01/764002414					
			VV "dle PD" 540+4,8		544,800			
111	M	28329043	fólie difúzně propustné s nakaširovanou strukturovanou rohoží pod hladkou plechovou krytinu se samolepicí páskou v podélném přesahu	m2	626,520	193,72	121 369,45	CS ÚRS 2023 01
			fólie difúzně propustné s nakaširovanou strukturovanou rohoží pod hladkou plechovou krytinu se samolepicí páskou v podélném přesahu					
			VV 544,8*1,15 *Přepočtené koeficientem množství		626,520			
112	K	764002851	Demontáž oplechování parapetů do suti	m	54,700	81,77	4 472,82	CS ÚRS 2023 01
			Demontáž klempířských konstrukcí oplechování parapetů do suti					
			Online PSC https://podminky.urs.cz/item/CS_URS_2023_01/764002851					
			VV 48,7+6		54,700			
113	K	764002871	Demontáž lemování zdí do suti	m	13,100	69,19	906,39	CS ÚRS 2023 01
			Demontáž klempířských konstrukcí lemování zdí do suti					
			Online PSC https://podminky.urs.cz/item/CS_URS_2023_01/764002871					
			VV 10,7+2,4		13,100			
114	K	764004801	Demontáž podokapního žlabu do suti	m	96,000	81,77	7 849,92	CS ÚRS 2023 01
			Demontáž klempířských konstrukcí žlabu podokapního do suti					
			Online PSC https://podminky.urs.cz/item/CS_URS_2023_01/764004801					
			VV 96		96,000			
115	K	764004841	Demontáž háku do suti	kus	100,000	25,16	2 516,00	CS ÚRS 2023 01
			Demontáž klempířských konstrukcí háku do suti					
			Online PSC https://podminky.urs.cz/item/CS_URS_2023_01/764004841					
			VV "odhad" 100		100,000			
116	K	764004861	Demontáž svodu do suti	m	40,300	62,90	2 534,87	CS ÚRS 2023 01
			Demontáž klempířských konstrukcí svodu do suti					
			Online PSC https://podminky.urs.cz/item/CS_URS_2023_01/764004861					
			VV 40,3		40,300			
117	K	764141311	Krytina střechy rovné drážkováním ze svitků z TiZn lesklého plechu rš 670 mm sklonu do 30°	m2	544,800	1 661,59	905 234,23	CS ÚRS 2023 01
			Krytina ze svitků nebo tabulí z titaninkového lesklého válcovaného plechu s úpravou u okapů, prostupů a výčnělků střechy rovné drážkováním ze svitků rš 670 mm, sklon střechy do 30°					
			Online PSC https://podminky.urs.cz/item/CS_URS_2023_01/764141311					
			VV "dle PD" 540+4,8		544,800			
118	K	764233452.R	Oplechování střešních prvků z TiZn střešní výlez rozměru 600 x 600 mm vč. podkladního plechu	kus	2,000	3 773,78	7 547,56	
			Oplechování střešních prvků z TiZn střešní výlez rozměru 600 x 600 mm vč. podkladního plechu					
			VV "K10 dle PD" 2		2,000			
119	K	764241306	Oplechování větraného hřebene s větrací mřížkou z TiZn lesklého plechu rš 500 mm	m	44,550	1 006,34	44 832,45	CS ÚRS 2023 01
			Oplechování střešních prvků z titaninkového lesklého válcovaného plechu hřebene větraného, včetně větrací mřížky rš 500 mm					
			Online PSC https://podminky.urs.cz/item/CS_URS_2023_01/764241306					
			VV 34,25+10,3		44,550			
120	K	764242304.R	Oplechování štítu závětrnou lištou z TiZn lesklého plechu rš 312 mm	m	3,200	786,20	2 515,84	
			Oplechování střešních prvků z titaninkového lesklého válcovaného plechu štítu závětrnou lištou rš 312 mm					
			VV "K5a r. š. 312mm dle PD" 3,2		3,200			
121	K	764242305	Oplechování štítu závětrnou lištou z TiZn lesklého plechu rš 416 mm	m	34,100	943,44	32 171,30	CS ÚRS 2023 01
			Oplechování střešních prvků z titaninkového lesklého válcovaného plechu štítu závětrnou lištou rš 416 mm					
			Online PSC https://podminky.urs.cz/item/CS_URS_2023_01/764242305					
			VV "K5 r. š. 416mm dle PD" 34,1		34,100			
122	K	764242334	Oplechování rovné okapové hrany z TiZn lesklého plechu rš 330 mm	m	96,000	628,96	60 380,16	CS ÚRS 2023 01
			Oplechování střešních prvků z titaninkového lesklého válcovaného plechu okapu okapovým plechem střechy rovné rš 330 mm					
			Online PSC https://podminky.urs.cz/item/CS_URS_2023_01/764242334					
			VV "pol. pro K4" 96		96,000			

PČ	Typ	Kód	Popis	MJ	Množství	J.cena [CZK]	Cena celkem [CZK]	Cenová soustava
123	K	764246304	Oplechování parapetů rovných mechanicky kotvené z TiZn lesklého plechu rš 330 mm	m	6,000	503,17	3 019,02	CS ÚRS 2023 01
	PP		Oplechování parapetů z titaninkového lesklého válcovaného plechu rovných mechanicky kotvené, bez rohů rš 330 mm					
	Online PSC		https://podminky.urs.cz/item/CS_URS_2023_01/764246304					
	VV		"K2 r. š. 320mm dle PD" 6		6,000			
124	K	764246305	Oplechování parapetů rovných mechanicky kotvené z TiZn lesklého plechu rš 400 mm	m	48,700	817,65	39 819,56	CS ÚRS 2023 01
	PP		Oplechování parapetů z titaninkového lesklého válcovaného plechu rovných mechanicky kotvené, bez rohů rš 400 mm					
	Online PSC		https://podminky.urs.cz/item/CS_URS_2023_01/764246305					
	VV		"K1 dle PD" 48,7		48,700			
125	K	764248304.R	Oplechování okapnice mezi okny z titaninkového lesklého válcovaného plechu rovných, mechanicky kotvené rš 120 mm	m	24,600	566,07	13 925,32	
	PP		Oplechování okapnice mezi okny z titaninkového lesklého válcovaného plechu rovných, mechanicky kotvené rš 120 mm					
	VV		"K1a dle PD r. š. 120mm" 24,6		24,600			
126	K	764341314.R	Lemování rovných zdí střech s krytinou z TiZn lesklého plechu rš 300 mm	m	10,700	1 100,68	11 777,28	
	PP		Lemování zdí z titaninkového lesklého válcovaného plechu boční nebo horní rovných, střech s krytinou skládanou mimo prežovou rš 300 mm					
	VV		"K7 dle PD" 10,7		10,700			
127	K	764344312	Lemování střech s krytinou skládanou nebo plechovou bez lišty z TiZn lesklého plechu	m2	1,440	1 949,78	2 807,68	CS ÚRS 2023 01
	PP		Lemování z titaninkového lesklého válcovaného plechu bez lišty, střech s krytinou skládanou nebo z plechu					
	Online PSC		https://podminky.urs.cz/item/CS_URS_2023_01/764344312					
	VV		"K8 r. š. 300mm, 300mm dl. 2,4mb" 1,44		1,440			
128	K	764345302	Lemování trub, konzol, držáků z TiZn lesklého plechu s krytinou prežovou, vlnitou D přes 75 do 100 mm	kus	1,000	1 257,93	1 257,93	CS ÚRS 2023 01
	PP		Lemování trub, konzol, držáků a ostatních prvků z titaninkového lesklého válcovaného plechu střech s krytinou prežovou nebo vlnitou, průměr přes 75 do 100 mm					
	Online PSC		https://podminky.urs.cz/item/CS_URS_2023_01/764345302					
	VV		"K9 dle PD" 1		1,000			
129	K	764541305	Žlab podokapní půlkruhový z TiZn lesklého plechu rš 330 mm	m	96,000	674,25	64 728,00	CS ÚRS 2023 01
	PP		Žlab podokapní z titaninkového lesklého válcovaného plechu včetně háků a čel půlkruhový rš 330 mm					
	Online PSC		https://podminky.urs.cz/item/CS_URS_2023_01/764541305					
	VV		"K4 dle PD" 96		96,000			
130	K	764541347	Kotlík oválný (trychtýřový) pro podokapní žlaby z TiZn lesklého plechu 330/120 mm	kus	7,000	440,27	3 081,89	CS ÚRS 2023 01
	PP		Žlab podokapní z titaninkového lesklého válcovaného plechu včetně háků a čel kotlík oválný (trychtýřový), rš žlabu/průměr svodu 330/120 mm					
	Online PSC		https://podminky.urs.cz/item/CS_URS_2023_01/764541347					
	VV		"K3 dle PD" 7		7,000			
131	K	764548324	Svody kruhové včetně objímek, kolen, odsoků z TiZn lesklého plechu průměru 120 mm	m	40,300	1 132,13	45 624,84	CS ÚRS 2023 01
	PP		Svod z titaninkového lesklého válcovaného plechu včetně objímek, kolen a odsoků kruhový, průměru 120 mm					
	Online PSC		https://podminky.urs.cz/item/CS_URS_2023_01/764548324					
	VV		"K3 dle PD" 40,3		40,300			
132	K	998764102	Přesun hmot tonážní pro konstrukce klempířské v objektech v přes 6 do 12 m	t	4,945	2 515,85	12 440,88	CS ÚRS 2023 01
	PP		Přesun hmot pro konstrukce klempířské stanovený z hmotnosti přesunovaného materiálu vodorovná dopravní vzdálenost do 50 m v objektech výšky přes 6 do 12 m					
	Online PSC		https://podminky.urs.cz/item/CS_URS_2023_01/998764102					
	D	765	Krytina skládaná				77 652,97	
133	K	765131851	Demontáž vlnité vláknocementové krytiny sklonu do 30° do sutí	m2	534,800	69,19	37 002,81	CS ÚRS 2023 01
	PP		Demontáž vláknocementové krytiny vlnité sklonu do 30° do sutí					
	Online PSC		https://podminky.urs.cz/item/CS_URS_2023_01/765131851					
	VV		530+4,8		534,800			
134	K	765131871	Demontáž hřebene nebo nároží vlnité vláknocementové krytiny sklonu do 30° do sutí	m	43,950	56,61	2 488,01	CS ÚRS 2023 01
	PP		Demontáž vláknocementové krytiny vlnité sklonu do 30° hřebene nebo nároží do sutí					
	Online PSC		https://podminky.urs.cz/item/CS_URS_2023_01/765131871					
	VV		34,05+9,9		43,950			
135	K	765192001	Nouzové (provizorní) zakrytí střechy plachtou	m2	544,800	69,19	37 694,71	CS ÚRS 2023 01
	PP		Nouzové zakrytí střechy plachtou					
	Online PSC		https://podminky.urs.cz/item/CS_URS_2023_01/765192001					
	VV		540+4,8		544,800			
136	K	765192811	Demontáž střešního výlezu jakékoliv plochy	kus	1,000	314,48	314,48	CS ÚRS 2023 01
	PP		Demontáž střešního výlezu jakékoliv plochy					
	Online PSC		https://podminky.urs.cz/item/CS_URS_2023_01/765192811					
137	K	998765102	Přesun hmot tonážní pro krytiny skládané v objektech v přes 6 do 12 m	t	0,076	2 012,68	152,96	CS ÚRS 2023 01
	PP		Přesun hmot pro krytiny skládané stanovený z hmotnosti přesunovaného materiálu vodorovná dopravní vzdálenost do 50 m na objektech výšky přes 6 do 12 m					
	Online PSC		https://podminky.urs.cz/item/CS_URS_2023_01/998765102					
	D	766	Konstrukce truhlářské				95 507,74	
138	K	766231113	Montáž sklápěcích půdních schodů	kus	2,000	1 886,89	3 773,78	CS ÚRS 2023 01
	PP		Montáž sklápěcích schodů na půdu s vyřezáním otvoru a kompletizací					
	Online PSC		https://podminky.urs.cz/item/CS_URS_2023_01/766231113					

PČ	Typ	Kód	Popis	MJ	Množství	J.cena [CZK]	Cena celkem [CZK]	Cenová soustava	
139	M	61233171.R	schody půdní stahovací kovové a plechovým vikem s vnitřní zateplovací vložkou - rozměr 90x50cm	kus	2,000	15 724,07	31 448,14		
		PP	schody půdní stahovací kovové a plechovým vikem s vnitřní zateplovací vložkou - rozměr 90x50cm						
140	K	766622217	Montáž plastových oken plochy do 1 m2 otevíravých s rámem do celostěnových panelů	kus	1,000	1 195,03	1 195,03	CS ÚRS 2023 01	
		PP	Montáž oken plastových plochy do 1 m2 včetně montáže rámu otevíravých do celostěnových panelů nebo ocelových rámu, výšky						
		Online PSC	https://podminky.urs.cz/item/CS_URS_2023_01/766622217						
		VV	"O1 700x700" 1		1,000				
141	M	61140049	okno plastové otevíravé/sklonné dvojsklo do plochy 1m2	m2	0,490	13 208,22	6 472,03	CS ÚRS 2023 01	
		PP	okno plastové otevíravé/sklonné dvojsklo do plochy 1m2						
142	K	766660002	Montáž dveřních křídel otevíravých jednokřídelových š přes 0,8 m do ocelové zárubně	kus	1,000	1 069,24	1 069,24	CS ÚRS 2023 01	
		PP	Montáž dveřních křídel dřevěných nebo plastových otevíravých do ocelové zárubně povrchově upravených jednokřídelových, šířky přes 800 mm						
		Online PSC	https://podminky.urs.cz/item/CS_URS_2023_01/766660002						
		VV	"D1" 1		1,000				
143	M	61140500	dveře jednokřídlé plastové bílé plně max rozměru otvoru 2,42m2 bezpečnostní třídy RC2	m2	1,800	15 724,07	28 303,33	CS ÚRS 2023 01	
		PP	dveře jednokřídlé plastové bílé plně max rozměru otvoru 2,42m2 bezpečnostní třídy RC2						
144	K	766671021.R	Montáž střešního výlezu 60 x60	kus	2,000	3 144,81	6 289,62		
		PP	Montáž střešního výlezu 60 x60						
		VV	"S10" 2		2,000				
145	M	55351066	výlez střešní pro falcované Al střechy 60x60cm	kus	2,000	8 176,51	16 353,02	CS ÚRS 2023 01	
		PP	výlez střešní pro falcované střechy 60x60cm						
146	K	766694116	Montáž parapetních desek dřevěných nebo plastových š do 30 cm	m	0,700	188,69	132,08	CS ÚRS 2023 01	
		PP	Montáž ostatních truhlářských konstrukcí parapetních desek dřevěných nebo plastových šířky do 300 mm						
		Online PSC	https://podminky.urs.cz/item/CS_URS_2023_01/766694116						
		VV	"O1" 0,7		0,700				
147	M	61140077	parapet plastový vnitřní – š 150mm, barva bílá	m	0,700	276,74	193,72	CS ÚRS 2023 01	
		PP	parapet plastový vnitřní – š 150mm, barva bílá						
148	K	998766102	Přesun hmot tonážní pro kce truhlářské v objektech v přes 6 do 12 m	t	0,138	2 012,68	277,75	CS ÚRS 2023 01	
		PP	Přesun hmot pro konstrukce truhlářské stanovený z hmotnosti přesunovaného materiálu vodorovná dopravní vzdálenost do 50 m v objektech výšky přes 6 do 12 m						
		Online PSC	https://podminky.urs.cz/item/CS_URS_2023_01/998766102						
D		767	Konstrukce zámečnické				93 765,37		
149	K	767531111	Montáž vstupních kovových nebo plastových rohoží čistících zón	m2	4,000	100,63	402,52	CS ÚRS 2023 01	
		PP	Montáž vstupních čistících zón z rohoží kovových nebo plastových						
		Online PSC	https://podminky.urs.cz/item/CS_URS_2023_01/767531111						
		VV	4		4,000				
150	M	69752001	rohož vstupní provedení hliník standard 27 mm	m2	4,400	10 692,36	47 046,38	CS ÚRS 2023 01	
		PP	rohož vstupní provedení hliník standard 27 mm						
		VV	4*1,1 'Přepočtené koeficientem množství		4,400				
151	K	767531121	Osazení zapuštěného rámu z L profilů k čistícím rohožím	m	20,000	106,92	2 138,40	CS ÚRS 2023 01	
		PP	Montáž vstupních čistících zón z rohoží osazení rámu mosazného nebo hliníkového zapuštěného z L profilů						
		Online PSC	https://podminky.urs.cz/item/CS_URS_2023_01/767531121						
		VV	"návrh 2x0,5 4ks" 20		20,000				
152	M	69752160	rám pro zapuštění profil L-30/30 25/25 20/30 15/30-Al	m	22,000	377,38	8 302,36	CS ÚRS 2023 01	
		PP	rám pro zapuštění profil L-30/30 25/25 20/30 15/30-Al						
		VV	20*1,1 'Přepočtené koeficientem množství		22,000				
153	K	767531811	Demontáž vstupních kovových nebo plastových čistících rohoží	m2	3,500	62,90	220,15	CS ÚRS 2023 01	
		PP	Demontáž vstupních čistících zón rohoží kovových nebo plastových						
		Online PSC	https://podminky.urs.cz/item/CS_URS_2023_01/767531811						
		VV	3,5		3,500				
154	K	767531821	Demontáž rámu k čistícím rohožím	m	10,000	69,19	691,90	CS ÚRS 2023 01	
		PP	Demontáž vstupních čistících zón rámu zapuštěných nebo náběhových						
		Online PSC	https://podminky.urs.cz/item/CS_URS_2023_01/767531821						
		VV	10		10,000				
155	K	767646413	Montáž revizních dveří a dvířek jednokřídelových s rámem plochy přes 1 m2	m2	1,100	566,07	622,68	CS ÚRS 2023 01	
		PP	Montáž revizních dveří a dvířek hliníkových, ocelových nebo plastových s rámem jednokřídelových, plochy přes 1 m2						
		Online PSC	https://podminky.urs.cz/item/CS_URS_2023_01/767646413						
		VV	"S7, S12, dle PD" (2*0,5)+(2*0,05)		1,100				
156	M	56245711	dvířka revizní 400x400 bílá se zámkem	kus	4,000	1 069,24	4 276,96	CS ÚRS 2023 01	
		PP	dvířka revizní 400x400 bílá se zámkem						
		VV	"S7, S12, dle PD" 4		4,000				
157	K	767810123	Montáž mřížek větracích kruhových D přes 200 do 300 mm	kus	1,000	188,69	188,69	CS ÚRS 2023 01	
		PP	Montáž větracích mřížek ocelových kruhových, průměru přes 200 do 300 mm						
		Online PSC	https://podminky.urs.cz/item/CS_URS_2023_01/767810123						
158	M	55341425	mřížka větrací nerezová se síťovinou 250x250mm	kus	1,000	691,86	691,86	CS ÚRS 2023 01	
		PP	mřížka větrací nerezová se síťovinou 250x250mm						
159	K	767810811	Demontáž mřížek větracích ocelových čtyřhranných nebo kruhových	kus	4,000	31,45	125,80	CS ÚRS 2023 01	
		PP	Demontáž větracích mřížek ocelových čtyřhranných nebo kruhových						

PČ	Typ	Kód	Popis	MJ	Množství	J.cena [CZK]	Cena celkem [CZK]	Cenová soustava
Online PSC			https://podminky.urs.cz/item/CS_URS_2023_01/767810811					
160	K	767893112	Montáž stříšek nad vstupy kotvených pomocí závěsů rovných, výplň z umělých hmot š přes 1,50 do 2,00 m	kus	2,000	1 195,03	2 390,06	CS ÚRS 2023 01
PP			Montáž stříšek nad venkovními vstupy z kovových profilů kotvených k nosné konstrukci pomocí závěsů, výplň z umělých hmot rovná, šířky přes 1,50 do 2,00 m					
Online PSC			https://podminky.urs.cz/item/CS_URS_2023_01/767893112					
VV			"S1, dle výběru investora/projektanta" 2					
161	M	28319025	stříška vchodová oblouková, kotvená pomocí konzol, hliníkový rám, výplň dutinkový polykarbonát 2000x900mm	kus	2,000	11 321,33	22 642,66	CS ÚRS 2023 01
PP			stříška vchodová oblouková, kotvená pomocí konzol, hliníkový rám, výplň dutinkový polykarbonát 2000x900mm					
162	K	767995114.R	Montáž atypických zámečnických konstrukcí hm přes 20 do 50 kg	kg	20,000	150,95	3 019,00	
PP			Montáž ostatních atypických zámečnických konstrukcí hmotností přes 20 do 50 kg					
VV			"montáž ostatních fasádních prvků dle PD, cedule pro zpětnou montáž po zateplení fasády, nový držák vlnky fasádní 2ks vč. dodávky, ..."20					
163	K	767996701	Demontáž atypických zámečnických konstrukcí řezáním hm jednotlivých dílů do 50 kg	kg	20,000	37,74	754,80	CS ÚRS 2023 01
PP			Demontáž ostatních zámečnických konstrukcí řezáním o hmotnosti jednotlivých dílů do 50 kg					
Online PSC			https://podminky.urs.cz/item/CS_URS_2023_01/767996701					
VV			"demontáž ostatních fasádních prvků dle PD, cedule pro zpětnou montáž po zateplení fasády, stáv. držák vlnky fasádní, ..."20					
164	K	998767102	Přesun hmot tonážní pro zámečnické konstrukce v objektech v přes 6 do 12 m	t	0,121	2 075,58	251,15	CS ÚRS 2023 01
PP			Přesun hmot pro zámečnické konstrukce stanovený z hmotnosti přesunovaného materiálu vodorovná dopravní vzdálenost do 50 m v objektech výšky přes 6 do 12 m					
Online PSC			https://podminky.urs.cz/item/CS_URS_2023_01/998767102					
D 777			Podlahy lité				127 985,44	
165	K	777111101	Zametení podkladu před provedením lité podlahy	m2	44,840	3,77	169,05	CS ÚRS 2023 01
PP			Příprava podkladu před provedením litých podlah zametení					
Online PSC			https://podminky.urs.cz/item/CS_URS_2023_01/777111101					
VV			"podesty, rampy, koruny					
VV			11+4,2+1,5+4,2+1,5+2,77+0,77+3,17+1,08					
VV			"schodiště					
VV			((1,93*2)*0,3*2)+((1,93*3*0,2)*2)					
VV			4,632					
VV			((1,33*4)*0,3)+(1,33*5*0,18)					
VV			2,793					
VV			((1,03*6)*0,3)+(1,03*7*0,18)					
VV			3,152					
VV			((1,33*4)*0,3)+1,08+(1,33*5*0,21)					
VV			4,073					
VV			Součet					
VV			44,840					
166	K	777111121	Ruční broušení podkladu před provedením lité podlahy	m	39,540	75,48	2 984,48	CS ÚRS 2023 01
PP			Příprava podkladu před provedením litých podlah obroušení ruční (v místě styku se stěnou, v rozích apod.)					
Online PSC			https://podminky.urs.cz/item/CS_URS_2023_01/777111121					
VV			6,27+7,43+7,43+6,9+3,6+7,91					
VV			39,540					
167	K	777111123	Strojní broušení podkladu před provedením lité podlahy	m2	44,840	56,61	2 538,39	CS ÚRS 2023 01
PP			Příprava podkladu před provedením litých podlah obroušení strojní					
Online PSC			https://podminky.urs.cz/item/CS_URS_2023_01/777111123					
168	K	777121105	Vyrovnaní podkladu podlah stěrkou plněnou pískem pl přes 1,0 m2 tl do 3 mm	m2	44,840	1 577,80	70 748,55	CS ÚRS 2023 01
PP			Vyrovnaní podkladu epoxidovou stěrkou plněnou pískem, tloušťky do 3 mm, plochy přes 1,0 m2					
Online PSC			https://podminky.urs.cz/item/CS_URS_2023_01/777121105					
VV			"podesty, rampy, koruny					
VV			11+4,2+1,5+4,2+1,5+2,77+0,77+3,17+1,08					
VV			30,190					
VV			"schodiště					
VV			((1,93*2)*0,3*2)+((1,93*3*0,2)*2)					
VV			4,632					
VV			((1,33*4)*0,3)+(1,33*5*0,18)					
VV			2,793					
VV			((1,03*6)*0,3)+(1,03*7*0,18)					
VV			3,152					
VV			((1,33*4)*0,3)+1,08+(1,33*5*0,21)					
VV			4,073					
VV			Součet					
VV			44,840					
169	K	777131111	Penetrační epoxidový nátěr podlahy plněný pískem	m2	30,190	204,71	6 180,19	CS ÚRS 2023 01
PP			Penetrační nátěr podlahy epoxidový předem plněný pískem					
Online PSC			https://podminky.urs.cz/item/CS_URS_2023_01/777131111					
VV			"podesty, rampy, koruny					
VV			11+4,2+1,5+4,2+1,5+2,77+0,77+3,17+1,08					
VV			30,190					
170	K	777131211	Penetrační epoxidový nátěr schodišťových stupňů plněný pískem	m2	14,650	314,56	4 608,30	CS ÚRS 2023 01
PP			Penetrační nátěr schodišťových stupňů epoxidový předem plněný pískem					
Online PSC			https://podminky.urs.cz/item/CS_URS_2023_01/777131211					
VV			"schodiště					
VV			((1,93*2)*0,3*2)+((1,93*3*0,2)*2)					
VV			4,632					
VV			((1,33*4)*0,3)+(1,33*5*0,18)					
VV			2,793					
VV			((1,03*6)*0,3)+(1,03*7*0,18)					
VV			3,152					
VV			((1,33*4)*0,3)+1,08+(1,33*5*0,21)					
VV			4,073					
VV			Součet					
VV			14,650					
171	K	777211012	Podlahy z epoxidové pryskyřice a oblázků křemičitých frakce 2 až 5 mm tl. 14 mm	m2	30,190	709,01	21 405,01	CS ÚRS 2023 01
PP			Podlahy z epoxidové pryskyřice a oblázků (kamenný koberec) křemičitých frakce 2 až 5 mm, tl. 14 mm					
Online PSC			https://podminky.urs.cz/item/CS_URS_2023_01/777211012					
VV			"podesty, rampy, koruny					
VV			11+4,2+1,5+4,2+1,5+2,77+0,77+3,17+1,08					
VV			30,190					
172	K	777211713	Nátěr pro vytvoření protiskluzového povrchu	m2	30,190	165,77	5 004,60	CS ÚRS 2023 01

PČ	Typ	Kód	Popis	MJ	Množství	J.cena [CZK]	Cena celkem [CZK]	Cenová soustava
			PP Podlahy z epoxidové pryskyřice a oblázků (kamenný koberec) ostatní práce nátěr pro vytvoření protiskluzového povrchu Online PSC https://podminky.urs.cz/item/CS_URS_2023_01/777211713					
173	K	777312013	Podlahy z epoxidové pryskyřice a oblázků frakce 2 až 5 mm křemičitých na stupnice šířky do 300 mm	m	24,540	199,72	4 901,13	CS ÚRS 2023 01
			PP Podlahy na schodišťové stupně z epoxidové pryskyřice a oblázků (kamenný koberec) křemičitých frakce 2 až 5 mm stupnice, šířky do 300 mm Online PSC https://podminky.urs.cz/item/CS_URS_2023_01/777312013 VV "schodiště VV (1,93*2*2)+(1,33*4)+(1,03*6)+(1,33*4)		24,540			
174	K	777312025	Podlahy z epoxidové pryskyřice a oblázků frakce 2 až 5 mm křemičitých na postupnice výšky přes 200 mm	m	32,090	193,73	6 216,80	CS ÚRS 2023 01
			PP Podlahy na schodišťové stupně z epoxidové pryskyřice a oblázků (kamenný koberec) křemičitých frakce 2 až 5 mm podstupnice, výšky přes 200 mm Online PSC https://podminky.urs.cz/item/CS_URS_2023_01/777312025 VV "schodiště VV (1,93*3*2)+(1,33*5)+(1,03*7)+(1,33*5)		32,090			
175	K	777313153	Nátěr pro vytvoření protiskluzového povrchu schodišť stupnice šířky do 300 mm	m	24,540	50,23	1 232,64	CS ÚRS 2023 01
			PP Podlahy na schodišťové stupně z epoxidové pryskyřice a oblázků (kamenný koberec) ostatní práce nátěr pro vytvoření protiskluzového povrchu schodišť stupnice, šířky do 300 mm Online PSC https://podminky.urs.cz/item/CS_URS_2023_01/777313153 VV "schodiště VV (1,93*2*2)+(1,33*4)+(1,03*6)+(1,33*4)		24,540			
176	K	777313165	Nátěr pro vytvoření protiskluzového povrchu schodišť podstupnice výšky přes 200 mm	m	32,090	34,65	1 111,92	CS ÚRS 2023 01
			PP Podlahy na schodišťové stupně z epoxidové pryskyřice a oblázků (kamenný koberec) ostatní práce nátěr pro vytvoření protiskluzového povrchu schodišť podstupnice, výšky přes 200 mm Online PSC https://podminky.urs.cz/item/CS_URS_2023_01/777313165 VV "schodiště VV (1,93*3*2)+(1,33*5)+(1,03*7)+(1,33*5)		32,090			
177	K	998777102	Přesun hmot tonážní pro podlahy lité v objektech v přes 6 do 12 m	t	1,173	753,95	884,38	CS ÚRS 2023 01
			PP Přesun hmot pro podlahy lité stanovený z hmotnosti přesunovaného materiálu vodorovná dopravní vzdálenost do 50 m v objektech výšky přes 6 do 12 m Online PSC https://podminky.urs.cz/item/CS_URS_2023_01/998777102					
D		783	Dokončovací práce - nátěry				174 771,26	
178	K	783201201	Obroušení tesařských konstrukcí před provedením nátěru	m2	529,460	94,34	49 949,26	CS ÚRS 2023 01
			PP Příprava podkladu tesařských konstrukcí před provedením nátěru Online PSC https://podminky.urs.cz/item/CS_URS_2023_01/783201201 VV "očistění okartáčováním stáv. nosné kce střech VV 466,44+63,02		529,460			
179	K	783213121	Napouštění dvojnásobný syntetický biocidní nátěr tesařských konstrukcí zabudovaných do konstrukce	m2	529,460	207,56	109 894,72	CS ÚRS 2023 01
			PP Preventivní napouštění nátěr tesařských prvků proti dřevokazným houbám, hmyzu a plísním zabudovaných do konstrukce dvojnásobný Online PSC https://podminky.urs.cz/item/CS_URS_2023_01/783213121 VV "stáv. nosná kce střechy" 466,44+63,02		529,460			
180	K	783301401	Ometení zámečnických konstrukcí	m2	36,400	7,55	274,82	CS ÚRS 2023 01
			PP Příprava podkladu zámečnických konstrukcí před provedením nátěru ometení Online PSC https://podminky.urs.cz/item/CS_URS_2023_01/783301401 VV 36,4		36,400			
181	K	783334201	Základní antikoroziní jednonásobný epoxidový nátěr zámečnických konstrukcí	m2	36,400	201,27	7 326,23	CS ÚRS 2023 01
			PP Základní antikoroziní nátěr zámečnických konstrukcí jednonásobný epoxidový Online PSC https://podminky.urs.cz/item/CS_URS_2023_01/783334201					
182	K	783337101	Krycí jednonásobný epoxidový nátěr zámečnických konstrukcí	m2	36,400	201,27	7 326,23	CS ÚRS 2023 01
			PP Krycí nátěr (email) zámečnických konstrukcí jednonásobný epoxidový Online PSC https://podminky.urs.cz/item/CS_URS_2023_01/783337101					
D		784	Dokončovací práce - malby a tapety				85 729,58	
183	K	784111001	Oprášení (ometení) podkladu v místnostech v do 3,80 m	m2	559,760	6,29	3 520,89	CS ÚRS 2023 01
			PP Oprášení (ometení) podkladu v místnostech výšky do 3,80 m Online PSC https://podminky.urs.cz/item/CS_URS_2023_01/784111001 VV "m.č. 002" 30,38+11,82 VV "m.č. 04" 40+88,05 VV "m.č. 09" 1,62+16,46 VV "m.č. 22" 42,73+79,67 VV "m.č. 23" 51,43+75,2 VV "m.č. 24" 42,73+79,67 VV Součet		559,760			
184	K	784121001	Oškrabání malby v místnostech v do 3,80 m	m2	559,760	31,45	17 604,45	CS ÚRS 2023 01
			PP Oškrabání malby v místnostech výšky do 3,80 m Online PSC https://podminky.urs.cz/item/CS_URS_2023_01/784121001 VV "bude provedeno na základě skutečného stavu VV "m.č. 002" 30,38+11,82 VV "m.č. 04" 40+88,05 VV "m.č. 09" 1,62+16,46 VV "m.č. 22" 42,73+79,67 VV "m.č. 23" 51,43+75,2 VV "m.č. 24" 42,73+79,67 VV Součet		559,760			

PČ	Typ	Kód	Popis	MJ	Množství	J.cena [CZK]	Cena celkem [CZK]	Cenová soustava
185	K	784171101	Zakrytí vnitřních podlah včetně pozdějšího odkrytí	m2	190,330	12,58	2 394,35	CS ÚRS 2023 01
	PP		Zakrytí nemalovaných ploch (materiál ve specifikaci) včetně pozdějšího odkrytí podlah					
	Online PSC		https://podminky.urs.cz/item/CS_URS_2023_01/784171101					
	VV		11,82+40+1,62+42,73+51,43+42,73		190,330			
186	M	28323156	fólie pro malířské potřeby zakrývací tl 41μ 4x5m	m2	199,847	6,29	1 257,04	CS ÚRS 2023 01
	PP		fólie pro malířské potřeby zakrývací tl 41μ 4x5m					
	VV		190,33*1,05 *Přepočtené koeficientem množství		199,847			
187	K	784171111	Zakrytí vnitřních ploch stěn v místnostech v do 3,80 m	m2	57,510	12,58	723,48	CS ÚRS 2023 01
	PP		Zakrytí nemalovaných ploch (materiál ve specifikaci) včetně pozdějšího odkrytí svislých ploch např. stěn, oken, dveří v místnostech výšky do 3,80					
	Online PSC		https://podminky.urs.cz/item/CS_URS_2023_01/784171111					
	VV		1,4+1,04+(2,02*5)+1,6+(3,09*13)+1,6+1,6		57,510			
188	M	28323156	fólie pro malířské potřeby zakrývací tl 41μ 4x5m	m2	60,386	6,29	379,83	CS ÚRS 2023 01
	PP		fólie pro malířské potřeby zakrývací tl 41μ 4x5m					
	VV		57,51*1,05 *Přepočtené koeficientem množství		60,386			
189	K	784181101	Základní akrylátová jednonásobná bezbarvá penetrace podkladu v místnostech v do 3,80 m	m2	559,760	18,87	10 562,67	CS ÚRS 2023 01
	PP		Penetrace podkladu jednonásobná základní akrylátová bezbarvá v místnostech výšky do 3,80 m					
	Online PSC		https://podminky.urs.cz/item/CS_URS_2023_01/784181101					
	VV		"m.č. 002" 30,38+11,82		42,200			
	VV		"m.č. 04" 40+88,05		128,050			
	VV		"m.č. 09" 1,62+16,46		18,080			
	VV		"m.č. 22" 42,73+79,67		122,400			
	VV		"m.č. 23" 51,43+75,2		126,630			
	VV		"m.č. 24" 42,73+79,67		122,400			
	VV		Součet		559,760			
190	K	784211101	Dvounásobné bílé malby ze směsí za mokra výborně oděruvzdorných v místnostech v do 3,80 m	m2	559,760	88,05	49 286,87	CS ÚRS 2023 01
	PP		Malby z malířských směsí oděruvzdorných za mokra dvounásobné, bílé za mokra oděruvzdorné výborně v místnostech výšky do 3,80 m					
	Online PSC		https://podminky.urs.cz/item/CS_URS_2023_01/784211101					
	D	VRN	Vedlejší rozpočtové náklady				117 616,01	
	D	VRN1	Průzkumné, geodetické a projektové práce				4 402,74	
191	K	010001000	Průzkumné, geodetické a projektové práce	...	1,000	4 402,74	4 402,74	CS ÚRS 2023 01
	PP		Průzkumné, geodetické a projektové práce					
	Online PSC		https://podminky.urs.cz/item/CS_URS_2023_01/010001000					
	D	VRN3	Zařízení staveniště				75 475,52	
192	K	030001000	Zařízení staveniště	...	1,000	75 475,52	75 475,52	CS ÚRS 2023 01
	PP		Zařízení staveniště					
	Online PSC		https://podminky.urs.cz/item/CS_URS_2023_01/030001000					
	D	VRN4	Inženýrská činnost				10 692,36	
193	K	040001000	Inženýrská činnost	...	1,000	10 692,36	10 692,36	CS ÚRS 2023 01
	PP		Inženýrská činnost					
	Online PSC		https://podminky.urs.cz/item/CS_URS_2023_01/040001000					
	D	VRN6	Územní vlivy				8 176,51	
194	K	060001000	Územní vlivy	...	1,000	8 176,51	8 176,51	CS ÚRS 2023 01
	PP		Územní vlivy					
	Online PSC		https://podminky.urs.cz/item/CS_URS_2023_01/060001000					
	D	VRN7	Provozní vlivy				18 868,88	
195	K	070001000	Provozní vlivy	...	1,000	18 868,88	18 868,88	CS ÚRS 2023 01
	PP		Provozní vlivy					
	Online PSC		https://podminky.urs.cz/item/CS_URS_2023_01/070001000					
	D	VRN9	Ostatní náklady				0,00	
196	K	090001000	Ostatní náklady	...	0,000	12 500,00	0,00	CS ÚRS 2023 01
	PP		Ostatní náklady					
	Online PSC		https://podminky.urs.cz/item/CS_URS_2023_01/090001000					

Pojistná smlouva

č.8078371719

Smluvní strany:

ČSOB Pojišťovna, a. s., člen holdingu ČSOB

se sídlem Masarykovo náměstí 1458, Zelené Předměstí

530 02 Pardubice, Česká republika

IČO: 455 34 306, DIČ: CZ699000761

zapsaná v obchodním rejstříku u Krajského soudu Hradec Králové, oddíl B, vložka 567

(dále jen „pojistitel“)

 www.csobpoj.cz

a

MEGA Stavby s.r.o.

se sídlem / místem podnikání Branická 213/53

14700 Praha 4 - Braník



IČO: 11783931

ZÚJ: 500119 - Praha 4, Datum vzniku: 26.8. 2021

(dále jen „pojistník“)

uzavírají

tuto pojistnou smlouvu podle zákona č. 89/2012 Sb., občanský zákoník, ve znění pozdějších předpisů (dále jen „občanský zákoník“).

Článek I. **Úvodní ustanovení**

1. Nedílnou součástí pojistné smlouvy jsou Všeobecné pojistné podmínky – obecná část VPP OC 2014 (dále jen „VPP OC 2014“) stejně jako další pojistné podmínky uvedené v této pojistné smlouvě.
2. Není-li touto pojistnou smlouvou dále výslovně sjednáno jinak, je pojištěným v jednotlivých pojištěních sjednaných touto pojistnou smlouvou:
 - a) v jakémkoliv pojištění majícím charakter pojištění věci nebo jiného majetku vždy vlastníkem věci či jiného majetku, na něž se pojištění sjednané touto pojistnou smlouvou vztahuje, k okamžiku počátku pojištění,
 - b) ve všech ostatních pojištěních:

MEGA Stavby s.r.o.

Branická 213/53

14700 Praha 4 - Braník

IČO: 11783931

3. Není-li touto pojistnou smlouvou dále výslovně sjednáno jinak, je oprávněnou osobou ve všech pojištěních sjednaných touto pojistnou smlouvou:
 - a) pojištěný, pokud nejde o případ uvedený v bodu b)
 - b) pojistník v pojištění cizího pojistného nebezpečí, splní-li podmínky stanovené občanským zákoníkem.
4. Není-li touto pojistnou smlouvou dále výslovně dohodnuto jinak, sjednávají se všechna pojištění sjednaná touto pojistnou smlouvou s následující pojistnou dobou:

Počátek pojištění: 28.03.2023 00:00 hodin

Pojištění se sjednává na dobu neurčitou.

Článek II.

Pojistnou smlouvou sjednaná pojištění a jejich rozsah

1. Pojištění odpovědnosti za újmu

V souladu s článkem I. pojistné smlouvy se toto pojištění řídí také Všeobecnými pojistnými podmínkami – zvláštní část Pojištění odpovědnosti fyzických a právnických osob VPP ODP 2014 (dále jen „VPP ODP 2014“), které tvoří přílohu této pojistné smlouvy.

ROZSAH POJIŠTĚNÍ

Pojištění odpovědnosti za újmu z činnosti a ze vztahu

Pojištění odpovědnosti za újmu se sjednává pro případ právním předpisem stanovené odpovědnosti pojištěného za újmu způsobenou jinému, a to v rozsahu dle čl. II odst. 1. VPP ODP 2014.

limit pojistného plnění (Kč)	územní rozsah pojištění	spoluúčast	roční pojistné (Kč)
10 000 000	ČR	5 000 Kč	14 000

Článek III.

Hlášení škodných událostí

Vznik škodné události je účastník pojištění podle ustanovení § 2796 občanského zákoníku povinen oznámit pojistiteli na tel.: **466 100 777** nebo na <http://www.csobpoj.cz> nebo na adrese:

ČSOB Pojišťovna, a. s., člen holdingu ČSOB
Odbor klientského centra
Masarykovo náměstí 1458, 530 02 Pardubice

Článek IV.

Pojistné

Pojistitel a pojistník sjednávají, že pojistné za všechna pojištění sjednaná touto pojistnou smlouvou je pojistným běžným.

Výše pojistného za jednotlivá pojištění činí:

Pojištění

1. Pojištění odpovědnosti za újmu

Součet

Pojistné

Roční pojistné

Pojistné	Roční pojistné

Pojistné = pojistné za všechna pojištění sjednaná touto pojistnou smlouvou za pojistné období v délce 1 pojistného roku NEBO je-li pojištění sjednáno na dobu kratší, tak za pojistné období, které je u takového pojištění rovno pojistné době

Roční pojistné = pojistné za všechna pojištění sjednaná touto pojistnou smlouvou za pojistné období v délce 1 pojistného roku

Splátkový kalendář:

Placení pojistného za všechna pojištění sjednaná touto pojistnou smlouvou **se do 28.03.2024 00:00** hodin řídí následujícím splátkovým kalendářem:

Datum splátky pojistného

Splátka pojistného

Datum splátky pojistného	Splátka pojistného

Pojistné poukáže pojistník na účet ČSOB Pojišťovny, a. s., člena holdingu ČSOB, číslo **180135112/0300** u Československé obchodní banky, a. s., konstantní symbol **3558**, variabilní symbol **8078371719**.

Pojistné se považuje za uhrazené dnem připsání na účet ČSOB Pojišťovny, a. s., člena holdingu ČSOB.

Případný rozdíl mezi součtem pojistného a sumou splátek pojistného je způsoben zaokrouhlováním a v celé výši jde na vrub pojistitele.

V dalších pojistných obdobích je splatnost pojistného vždy v následujících dnech a měsících splatnosti (dd.mm.): **28.03.**, **28.06.**, **28.09.**, **28.12.**

Výše pojistného za další pojistné období se řídí splátkovým kalendářem zasláným pojistníkovi na začátku dalšího pojistného období.

Článek V. **Závěrečná ustanovení**

Správce pojistné smlouvy: Lukáš Holý

1. Elektronická komunikace:

- 1.1. V souladu s ustanoveními § 562, § 570 a násl. a § 2773 občanského zákoníku, pojistitel a pojistník výslovně deklarují, že veškerá písemná právní jednání týkající se pojištění mohou být učiněna také elektronickými prostředky.
- 1.2. Na žádost pojistníka stvrzenou podpisem pojistné smlouvy, pojistitel a pojistník sjednávají, že právní jednání pojistitele adresovaná účastníkům pojištění a učiněná elektronickou poštou se považují za doručená, bez ohledu na to, zda se s jejich obsahem adresát skutečně seznámil, okamžikem, kdy byla doručena:
- a) na e-mailovou adresu účastníka pojištění uvedenou v pojistné smlouvě,
 - b) na e-mailovou adresu účastníka pojištění sdělenou prokazatelně pojistiteli kdykoliv v době trvání pojištění,
 - c) do datového prostoru v internetové aplikaci elektronického bankovníctví Československé obchodní banky, a. s., přístupného účastníkovi pojištění z titulu jeho smluvního vztahu s Československou obchodní bankou, a. s., nebo
 - d) do datového prostoru v internetové aplikaci pojistitele „Online klientská zóna“ přístupné účastníkovi pojištění na internetové adrese pojistitele „www.csobpoj.cz“ z titulu uzavření pojistné smlouvy, jejíž jsou tyto pojistné podmínky nedílnou součástí.

2. Speciální ujednání o formě právních jednání týkajících se pojištění:

- 2.1. V souladu s ustanovením § 1 odst. 2 občanského zákoníku pojistitel a pojistník výslovně sjednávají, že odchylem od ustanovení § 2773 občanského zákoníku mohou být zcela všechna právní jednání týkající se pojištění, bez ohledu na závažnost jejich obsahu a bez ohledu na právní důsledky s právním jednáním související, učiněná účastníky pojištění vedle písemné formy také v některé z následujících forem, respektive některým z následujících způsobů:
- a) elektronickou poštou formou prostých e-mailových zpráv (tzn. e-mailových zpráv nevyžadujících opatření zaručeným elektronickým podpisem),
 - b) ústně prostřednictvím telefonu; v takovém případě však výhradně prostřednictvím
 - telefonního čísla pojistitele 466 100 777 nebo
 - jiných telefonních čísel pojistitele (nikoliv např. telefonních čísel pojišťovacího zprostředkovatele činného pro pojistitele) zveřejněných a určených pojistitelem k telefonní komunikaci s účastníky pojištění ve věci vzniku, změny či zániku pojištění nebo ve věci šetření škodných událostí, za podmínky, že o telefonních hovorech realizovaných prostřednictvím těchto telefonních čísel je pojistitelem pořizován zvukový záznam, o jehož pořízení je každá osoba volající na tato telefonní čísla hlasovým automatem pojistitele informována před zahájením zaznamenávaného telefonního hovoru,
 - c) elektronickými prostředky prostřednictvím internetové aplikace „Online klientská zóna“ (zřízené a provozované pojistitelem a dostupné účastníkovi pojištění na internetové adrese pojistitele www.csobpoj.cz) zabezpečeného internetového přístupu, k němuž účastník pojištění obdržel od pojistitele aktivační klíč (dále také jen „internetová aplikace“).

Další ujednání a informace k formě právních jednání a oznámení týkajících se pojištění jsou uvedena ve všeobecných pojistných podmínkách, které jsou součástí této pojistné smlouvy.

3. Registr smluv

- 3.1. Smluvní strany této pojistné smlouvy sjednávají, že povinnost řádně a včas zaslat tuto pojistnou smlouvu a její dodatky (elektronický obraz textového obsahu této smlouvy v otevřeném a strojově čitelném formátu a rovněž stanovená metadata této smlouvy) správci registru smluv k uveřejnění prostřednictvím registru smluv (dále jen „registr“) podle § 5 zákona č. 340/2015 Sb., o zvláštních podmínkách účinnosti některých smluv, uveřejňování těchto smluv a o registru smluv (zákon o registru smluv), ve znění pozdějších předpisů (dále také jen „ZRS“), má pojistník. Předchozí větou není dotčeno právo pojistitele, aby tuto pojistnou smlouvu v registru smluv uveřejnil sám.
- 3.2. Obě dvě smluvní strany této pojistné smlouvy čestně prohlašují a svými podpisy, respektive podpisy svých oprávněných zástupců, výslovně stvrzují, že souhlasí s uveřejněním celého obsahu této pojistné smlouvy a všech informací v ní obsažených, s výjimkou případných osobních údajů třetích fyzických osob odlišných od pojistitele a pojistníka, prostřednictvím registru smluv dle ZRS. Pojistník se dále zavazuje, že před zasláním této pojistné smlouvy k uveřejnění správci registru smluv k uveřejnění prostřednictvím registru smluv zajistí znečitelnění všech případných osobních údajů třetích fyzických osob odlišných od pojistitele a pojistníka.
- 3.3. Pojistník a pojistitel se dále dohodli, že ode dne nabytí účinnosti této pojistné smlouvy a jejích dodatků zveřejněním v registru smluv se účinky sjednaných pojištění, včetně práv a povinností z nich vyplývajících, vztahují i na období od okamžiku sjednaného v této pojistné smlouvě jako počátek pojištění do budoucna.
- 3.4. Právní úprava obsažená v tomto článku odst. 3. pojistné smlouvy (tzn. práva a povinnosti smluvních stran této pojistné smlouvy související s jejím uveřejněním prostřednictvím registru smluv) se použije pouze tehdy, pokud se na tuto pojistnou smlouvu, s ohledem na charakter jejich smluvních stran a s ohledem na obsah této smlouvy, vztahuje povinnost jejího uveřejnění prostřednictvím registru smluv dle ZRS.

4. Prohlášení pojistníka

- 4.1. **Prohlášení pojistníka, je-li pojistník fyzickou osobou:** Prohlašuji a svým podpisem níže stvrzují, že
- a) jsem byl před uzavřením pojistné smlouvy, zcela v souladu s ustanovením čl. 13 a čl. 14 Nařízení Evropského parlamentu a Rady (EU) č. 2016/679 ze dne 27. dubna 2016 o ochraně fyzických osob v souvislosti se zpracováním osobních údajů a o volném pohybu těchto údajů a o zrušení směrnice 95/46/ES (obecné nařízení o ochraně osobních údajů; dále jen „GDPR“), pojistitelem řádně a detailně (co do vysvětlení obsahu a významu všech jeho jednotlivých ustanovení) seznámen s Informacemi o zpracování osobních údajů (tzv. Informačním memorandem);
 - b) seznámení s Informačním memorandem za pojistitele provedla právě ta konkrétní fyzická osoba, která za pojistitele podepsala tuto pojistnou smlouvu;
 - c) po seznámení se s Informačním memorandem a před uzavřením pojistné smlouvy mně byl dán naprosto dostatečný časový prostor pro vlastní seznámení se s Informačním memorandem a pro zodpovězení všech mých případných dotazů k Informačnímu memorandu;
 - d) beru na vědomí a jsem srozuměn s informací pojistitele o tom, že Informační memorandum je a bude zájemci o pojištění resp. pojistníkovi a jinému účastníkovi pojištění k dispozici na internetových (webových) stránkách pojistitele na adrese www.csobpoj.cz nebo na vyžádání pojistníka u té konkrétní fyzické osoby, která jménem pojistitele podepsala tuto pojistnou smlouvu, anebo na kterémkoliv obchodním místě pojistitele.

4.2. Prohlašuji a svým podpisem níže stvrzuji, že:

- a) jsem byl před uzavřením této pojistné smlouvy, zcela v souladu s ustanovením § 2774 občanského zákoníku, pojistitelem řádně a detailně (co do vysvětlení obsahu a významu všech jejich jednotlivých ustanovení) seznámen s Infolistem produktu, s Informačním dokumentem o pojistném produktu, s rozsahem pojištění a s všeobecnými pojistnými podmínkami (dále také jen „pojistné podmínky“), které jsou nedílnou součástí této pojistné smlouvy;
- b) jsem byl před uzavřením této pojistné smlouvy podrobně seznámen se všemi vybranými ustanoveními pojistných podmínek zvláště uvedenými v dokumentu „Infolist produktu“, která by mohla být považována za ustanovení neočekávaná ve smyslu ustanovení § 1753 občanského zákoníku, a souhlasím s nimi. Dále prohlašuji, že mé odpovědi na písemné dotazy pojistitele ve smyslu ustanovení § 2788 občanského zákoníku jsou pravdivé a úplné;
- c) seznámení s Informačním dokumentem o pojistném produktu a s pojistnými podmínkami za pojistitele provedla právě ta konkrétní fyzická osoba, která za pojistitele podepsala tuto pojistnou smlouvu;
- d) po seznámení se s obsahem všech předsmuvních a smluvních dokumentů a před uzavřením pojistné smlouvy mně byl dán naprosto dostatečný časový prostor pro vlastní seznámení se s obsahem a významem těchto dokumentů a pro zodpovězení všech mých případných dotazů k těmto dokumentům;
- e) před uzavřením pojistné smlouvy mi byly v listinné podobě poskytnuty Informační dokument o pojistném produktu a pojistné podmínky;
- f) jsem v dostatečné době před uzavřením této pojistné smlouvy obdržel právě od té konkrétní fyzické osoby, která za pojistitele podepsala tuto pojistnou smlouvu, Záznam z jednání, včetně všech jeho příloh;
- g) v souladu s ustanovením § 128 odst. 1 zákona č. 277/2009 Sb., o pojišťovnictví, ve znění pozdějších předpisů, uděluji pojistiteli souhlas s poskytnutím informací týkajících se pojištění:
 - členům skupiny ČSOB, jejichž seznam je uveden na internetových stránkách www.csob.cz/skupina a
 - ostatním subjektům podnikajícím v pojišťovnictví a zájmovým sdružením či korporacím těchto subjektů.

4.3. Pojistník uzavřením této pojistné smlouvy uděluje pojistiteli plnou moc k tomu, aby ve věcech souvisejících s pojištěním sjednaným touto pojistnou smlouvou a zejména v případě pojistné nebo škodné události, jednal jeho jménem, zastupoval ho a požadoval nezbytné informace od orgánů veřejné moci nebo třetích osob, a to včetně možnosti nahlížení do spisů a pořizování výpisů či opisů z nich.

4.4. Pojistník čestně prohlašuje a podpisem této pojistné smlouvy pojistiteli pravdivě stvrzuje, že má objektivně existující pojistný zájem na pojištěních sjednávaných touto pojistnou smlouvou, neboť je na jeho straně naplněna některá z níže uvedených skutečností jeho pojistný zájem dokládající:

a) Majetek, jehož se má pojištění týkat, je

- ve vlastnictví, spoluvlastnictví (včetně přídatného), společenství jmění či řádné, poctivé a pravé držbě pojistníka;
- sice ve vlastnictví třetí osoby, ale pojistníkovi k němu svědčí některé z věcných práv k cizím věcem (např. věcné břemeno, zástavní právo, zadržovací právo apod.);
- sice ve vlastnictví třetí osoby, ale pojistník oprávněně vykonává jeho správu (např. jako správce či svěřenský správce apod.);

- pojistníkem po právu užíván na základě smlouvy;
- pojistníkem převzat za účelem splnění jeho závazku;
- ve vlastnictví či spoluvlastnictví osob blízkých pojistníkovi;
- ve vlastnictví či spoluvlastnictví právnické osoby, jejíž je pojistník členem či společníkem, členem jejího orgánu nebo tím, kdo právnickou osobu podstatně ovlivňuje na základě dohody či jiné skutečnosti;
- ve vlastnictví či spoluvlastnictví členů či společníků pojistníka, členů jeho orgánů nebo toho, kdo pojistníka podstatně ovlivňuje na základě dohody či jiné skutečnosti;
- určen k zajištění dluhu pojistníka nebo dluhu, jehož je pojistník věřitelem;
- součástí majetkové podstaty (je-li pojistníkem insolvenční správce jednající na účet dlužníka) nebo
- ve vlastnictví osob, které tento majetek od pojistníka pořídily.

b) Finanční ztráty, jichž se má pojištění týkat, hrozí

- pojistníkovi;
- osobě blízké pojistníkovi;
- právnické osobě, jejíž je pojistník členem či společníkem, členem jejího orgánu nebo tím, kdo právnickou osobu podstatně ovlivňuje na základě dohody či jiné skutečnosti nebo
- členům či společníkům pojistníka, členům jeho orgánů nebo tomu, kdo pojistníka podstatně ovlivňuje na základě dohody či jiné skutečnosti.

c) Sjednávané pojištění odpovědnosti

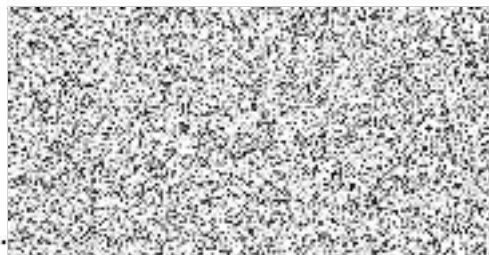
- je pojištěním pojistníkovy odpovědnosti za újmu;
 - je pojištěním odpovědnosti za újmu osob blízkých pojistníkovi;
 - je pojištěním odpovědnosti za újmu osob, které mohou způsobit újmu pojistníkovi (např. pojištění odpovědnosti zaměstnance za újmu způsobenou pojistníkovi, coby zaměstnavateli);
 - je pojištěním odpovědnosti za újmu právnické osoby, jejíž je pojistník členem či společníkem, členem jejího orgánu nebo tím, kdo právnickou osobu podstatně ovlivňuje na základě dohody či jiné skutečnosti;
 - je pojištěním odpovědnosti za újmu členů či společníků pojistníka, členů jeho orgánů nebo toho, kdo pojistníka podstatně ovlivňuje na základě dohody či jiné skutečnosti nebo
 - je pojištěním odpovědnosti za újmu osoby, která se při plnění závazku pojistníka zavázala provést určitou činnost samostatně (např. tzv. subdodavatele pojistníka).
5. Vznikne-li v jakémkoliv pojištění věci nebo jiného majetku sjednaném touto pojistnou smlouvou v jednom místě pojištění pojistná událost na více pojištěných předmětech pojištění působením jednoho pojistného nebezpečí, podílí se oprávněná osoba na pojistném plnění pouze jednou, a to nejvyšší ze spoluúčástí sjednaných pro pojištění, v němž pojistná událost nastala. To neplatí, pokud je pro oprávněnou osobu výhodnější podílet se na pojistném plnění všemi dohodnutými spoluúčástmi.
6. Bez ohledu na jakákoliv jiná ujednání této pojistné smlouvy nebo pojistných podmínek, které jsou její nedílnou součástí, pojistitel a pojistník výslovně sjednávají, že je-li pojištěným podnikatel (ať fyzická nebo právnická osoba), pak se všechna pojištění věci či staveb (není-li stavba samostatnou věcí, ale jen součástí jiné věci) sjednaná touto pojistnou smlouvou výše vztahují pouze a jen na ty pojištěné věci či stavby, které jako majetek pojištěného podnikatele jsou v okamžiku vzniku škodné události součástí obchodního závodu pojištěného podnikatele ve smyslu ustanovení § 502 občanského zákoníku. Toto ustanovení se však nepoužije pro pojištění přepravovaných věcí sjednané dle VPP HA 2017.

7. Pojistná smlouva a jí sjednaná pojištění se řídí českým právním řádem.
8. Počet stran pojistné smlouvy bez příloh: 8
9. Přílohy:
 - 1) VPP OC 2014
 - 2) VPP ODP 2014
10. Tato pojistná smlouva je vyhotovena ve 2 stejnopisech shodné právní síly, z nichž jeden obdrží pojistník a jeden pojistitel.
11. Prohlášení osoby pověřené pojistitelem sjednáním pojistné smlouvy:

Prohlašuji, že jsem jako oprávněný zástupce pojistitele předložil návrh pojistné smlouvy a dne **27.03.2023** převzal sdělení o jeho přijetí, čímž byla smlouva uzavřena.



jméno, příjmení a podpis osoby pověřené pojistitelem
uzavřením pojistné smlouvy



razítko a podpis pojistníka

Údaje o pojistníkovi

Pojistník:	<i>Název, jméno a příjmení</i> MEGA Stavby s.r.o. <i>Adresa sídla nebo bydliště</i> Branická 213/53, Praha 4 - Braník 14700 <i>Telefon</i> 725 332 182	<i>IČO</i> 11783931
-------------------	---	------------------------

Základní údaje o pojištění

Pojistná doba:	<i>Počátek pojištění</i> 28.03.2023
-----------------------	--

Údaje o rozsahu pojištění

Pojištění odpovědnosti fyzických a právnických osob

- pojištění odpovědnosti za újmu z činnosti a ze vztahu

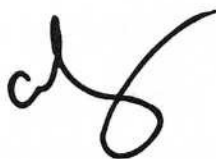
Pojistná událost:

Pojistnou událostí je nahodilá škodná událost krytá pojištěním způsobená pojistným nebezpečím uvedeným v pojistné smlouvě, v této pojistce a blíže specifikovaná v pojistných podmínkách.

Oprávněná osoba:

Oprávněnou osobou je ve všech pojištěních sjednaných pojistnou smlouvou:

- pojištěný, pokud nejde o případ uvedený v písm. b)
- pojistník v pojištění cizího pojistného nebezpečí, splní-li podmínky stanovené zákonem č. 89/2012 Sb., občanský zákoník, ve znění pozdějších předpisů



Tomáš Hotový
ředitel Odboru podpory a správy pojištění
V Pardubicích, 27.03.2023

Seznam poddodavatelů

GOODSSTAV s.r.o. IČ.04991117

Terletsky Mykhailo IČ.03806502

Khaus Ivan IČ.87658593

Mishchyshyn Ivan IČ.69051402