

č. 004/2010/004

empemont.))) emp
empemont.))) emp
empemont.))) em
empemont.))) en



Pavel Kuběja - EMPEMONT

SMLOUVA

číslo: S003/2010

o provádění **servisních prací** uzavřená podle § 536 a násl. Obchodního zákoníku

Servisní práce na rozhlasovém a varovném systému města Vsetín

Pavel Kuběja - EMPEMONT

757 01 Valašské Meziříčí

IČO: 47822147

DIČ: CZ6501032087

KB Val. Meziříčí

I. SMLUVNÍ STRANY

1.1 OBJEDNATEL

Město: **Vsetín**
Sídlo : Svárov 1080
755 24 Vsetín
IČO: 42032776

č. účtu / směrný kód: [REDACTED]

Kontakt:

- zmocněnec pro smluvní záležitosti: pí. Květoslava Othová
 - [REDACTED] e-mail: starostka@mestovsetin.cz
 - zmocněnec pro technická jednání: [REDACTED]
 - [REDACTED] e-mail: [REDACTED]
- (dále jako „objednatel“ nebo „nositel servisu“)

1.2 ZHOTOVITEL

Obchodní firma: **Pavel Kuběja – EMPEMONT**
zastoupení: [REDACTED]
Místo podnikání: [REDACTED]
757 01 Valašské Meziříčí

IČO: 47822147

DIČ: CZ6501032087

Bankovní spojení: [REDACTED]

č. účtu / směrný kód: [REDACTED]

Kontakt:

- zmocněnec pro smluvní záležitosti: [REDACTED]
- [REDACTED]
- mail: empemont@empemont.cz
- zmocněnec pro technická jednání: [REDACTED]
- [REDACTED]

(dále jako „zhotovitel“)

II. PŘEDMĚT SMLOUVY:

- 2.1 Touto smlouvou se zavazuje zhotovitel provést pozáruční servis, pravidelné revize a zkoušky (provozní prohlídky) zařízení rozhlasového a varovného systému VISO 2002, instalovaného na území města Vsetína firmou Pavel Kuběja – EMPEMONT nad rámec záruční činnosti. Práce budou prováděny v souladu s příslušnými právními předpisy, normami a technickými podmínkami výrobců jednotlivých prvků. Zhotovitel se zavazuje udržovat systém po celou dobu platnosti této smlouvy v technickém stavu tak, aby nedošlo ke zhoršení jeho technických parametrů. Nositel servisu zabezpečí, že jednotlivé hlásiče budou v dobíjeném stavu (zabezpečena funkčnost veřejného osvětlení) a maximální doba výpadku dobíjení nepřekročí 4 dny. Při nedodržení této podmínky nebude možno uplatňovat záruku na případnou nefunkčnost náhradních zdrojů.
- 2.2 Nositel servisu se zavazuje poskytnout v této smlouvě sjednanou součinnost, řádně provedené a dokončené dílo převzít a zaplatit sjednanou cenu.

III. NÁPLŇ PRACÍ:

- 3.1 Pravidelné zkoušky a revize rozhlasového a varovného systému budou probíhat dle následných přijatých norem, a to 1x ročně – viz. příloha č. 1.
- 3.2 Opravy závad na zařízení rozhlasového a varovného systému.

IV. TECHNICKÉ PODMÍNKY:

- 4.1 Zhotovitel vyzve nositele servisu před splněním předmětu servisních zkoušek k jeho převzetí.
- 4.2 Nositel servisu uvede v protokolu skutečnost, že dílo přebírá plně funkční a schopné provozu. V opačném případě uvede nositel servisu důvody, proč dílo nepřebírá. Okolnosti vyplývající z tohoto bodu budou řešeny okamžitě oprávněnými osobami.

V. VŠEOBECNÉ PODMÍNKY:

- 5.1 Pravidelné zkoušky a revize budou prováděny v následujících termínech:

Pravidelná provozní prohlídka rozhlasového a varovného systému:

každoročně v měsíci březnu

Konkrétní termín pro provedení pravidelných zkoušek a revizí bude smluvními zástupci obou stran (zmocněnci pro technická jednání) dohodnut písemně min. 7 dní předem. Nositel servisu zajistí pro pracovníky zhotovitele v dané době vstup do příslušných prostor.

VI. PODMÍNKY PRO PROVÁDĚNÍ OPRAV:

6.1 Zhotovitel nastoupí na opravu závady zařízení:

- a) **při mimořádných událostech nebo při vyhlášení krizových stavů** (stav nebezpečí, stav nouze, stav ohrožení státu a válečný stav) nejpozději do čtyř hodin od nahlášení zjištěné závady oprávněnou osobou. Servisní činnost (odstranění závady) bude ukončena do 24 hodin.
- b) **za běžné situace** nejpozději do 48 hod. po jejím ohlášení a servisní činnost (odstranění závady) bude ukončena do 5 dnů.

Záruční doba na provádění servisních prací je stanovena na 26 měsíců.

Závady budou ohlášeny na následující kontaktní adresu:



- a) v pracovní době (pondělí – pátek 7:30 – 16:00)



- b) v mimopracovní době



- 6.2 Ceny náhradních dílů dodávaných zhotovitelem za účelem servisní činnosti nad rámec záručních podmínek fakturuje zhotovitel na základě aktuálního ceníku zhotovitele.
- 6.3 Smluvní strany tímto dohodly valorizaci cen servisní činnosti zohledňující meziroční míru inflace. Valorizací se rozumí zvýšení cen za poskytované služby o tolik procent, kolik bude odpovídat meziroční míře inflace zveřejněné Českým statistickým úřadem. Zhotovitel je oprávněn výši cen za poskytované služby, počínajíc rokem následujícím po dni nabytí účinnosti této smlouvy, každoročně od 1. ledna upravovat v poměru shodném s mírou inflace spotřebitelských cen v minulém roce. V případě provádění valorizace cen zhotovitel zašle objednateli platný ceník nejpozději do 10 dnů od doby jeho platnosti. Nový ceník bude platit do příští valorizace, a pokud nedosáhne inflace 10%, úprava cen prováděna nebude.

VII. CENA PLNĚNÍ:

7.1 Za provedení předmětu smlouvy se sjednává smluvní cena. Tato cena zahrnuje veškeré výdaje zhotovitele související s prováděním smluvní činnosti a je stanovena jako pevná a v rozsahu předmětu díla se nepředpokládají její změny.

7.2 Smluvní cena je stanovena takto:

Pravidelná provozní prohlídka, údržba a revize rozhlasového a varovného systému:
50.000,- Kč/1 provozní prohlídka

Uvedená cena je bez DPH.

7.3 Servisní činnost nad rámec záručního režimu:

Podle potvrzeného výkazu práce: 290,- Kč/1 hod. práce na místě
180,- Kč/1 hod. prostoj z viny objednatele
200,- Kč/1 hod. doba strávená na cestě

Uvedené položky jsou stanoveny pro činnost nad rámec záručních podmínek a servisních prohlídek.

7.4 Platební podmínky:

7.4.1 Fakturace provedených činností (servis, prohlídka, revize) bude prováděna po převzetí prací se splatností faktury **21 dnů** od jejího doručení nositeli servisu.

7.4.2 Podkladem pro vystavení faktury je protokolární zápis o převzetí díla potvrzený zástupci obou smluvních stran pověřenými jednáním ve věcech technických.

7.4.3 Faktury - daňové doklady budou vystaveny po převzetí prací oprávněnou osobou nositele servisu.

7.4.4 Daňové doklady budou doručeny na adresu sídla nositele servisu – viz. bod 1.1.

7.4.5 Ceny jsou uvedeny bez DPH a jsou stanoveny dohodou. V případě dodatečného rozšíření systému bude cena za periodické prohlídky a revize upravena dodatkem k této smlouvě po dohodě obou smluvních stran.

7.4.6 Daňový doklad – fakturu může nositel servisu zhotoviteli vrátit v případě nejasnosti nebo věcně nesprávných údajů do 14 dnů, aniž by došlo k prodlení.

7.4.7 Daňové doklady budou obsahovat náležitosti dle obecně závazných předpisů.

VIII. SMLUVNÍ SANKCE:

8.1 Pokud zhotovitel nedokončí dílo v termínu dohodnutém v čl. 5.1. této smlouvy, zavazuje se uhradit objednateli smluvní pokutu ve výši 0,05 % z ceny díla dle čl. 7.2 smlouvy za každý započatý den prodlení.

8.2 Při prodlení s úhradou faktur a záloh je stanovena smluvní pokuta ve výši 0,05 % z dlužné částky za každý den prodlení. Objednatel se zavazuje tuto smluvní pokutu uhradit neprodleně po vyúčtování zhotovitelem

- 8.3 Zhotovitel se zavazuje při prodlení s termínem odstranění závady dle čl. 6.1. písm. a) smlouvy zaplatit objednateli smluvní pokutu ve výši 5.000,- Kč denně za každou závadu neodstraněnou ve sjednaném termínu.
- 8.4 Zhotovitel se zavazuje při prodlení s termínem odstranění závady dle čl. 6.1. písm. b) smlouvy zaplatit objednateli smluvní pokutu ve výši 500,- Kč denně za každou závadu neodstraněnou ve sjednaném termínu.
- 8.5 Zaplacením smluvních pokut není dotčena povinnost zhotovitele k náhradě škody způsobené porušením povinnosti, na níž se smluvní pokuta vztahuje a oprávnění objednatele náhradu škody po zhotoviteli požadovat. Škodou se rozumí i penalizace, kterou objednatel bude muset uhradit z titulu prodlení zhotovitele s dokončením prací. Škoda musí být uhrazena v plném rozsahu, tedy i v případě, kdy přesahuje výši smluvní pokuty.
- 8.6 Úhradou smluvních pokut, penále a škod nezaniká povinnost zhotovitele práce dokončit dle této smlouvy.

IX. ZVLÁŠTNÍ UJEDNÁNÍ

9.1 Změny, dodatky smlouvy a řešení sporů

- 9.1.1 Návrhy dodatků a změny k této smlouvě budou prováděny písemně.
- 9.1.2 Smluvní strany se zavazují vyjádřit ke změnám písemně ve lhůtě do 3 dnů od obdržení písemného návrhu změny. Po tuto dobu je návrhem zavázána podávající strana.
- 9.1.3 Spory, které vzniknou z tohoto smluvního vztahu, se obě strany zavazují řešit především jednáním a dohodou ve smyslu účelu sjednaného touto smlouvou a v intenci vyplývající z jejího obsahu. Nedojde-li k dohodě po vzájemném jednání, má kterákoliv smluvní strana právo předložit spor k řešení Okresnímu soudu ve Vsetíně.
- 9.1.4 Veškerá práva a povinnosti vyplývající z této smlouvy se řídí právním řádem České republiky, zejména Obchodním zákoníkem.

9.2 Ukončení smlouvy

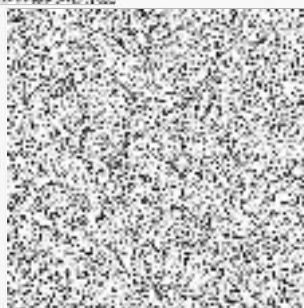
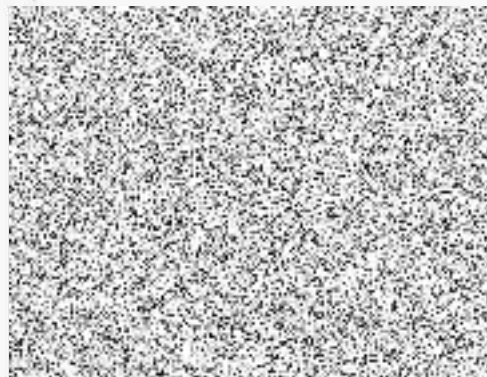
Smluvní strany se dohodly, že tuto smlouvu lze ukončit následujícími způsoby:

- písemnou dohodou obou stran
- výpovědí bez udání důvodů ve lhůtě 60 kalendářních dní, která počíná běžet dnem doručení výpovědi druhé smluvní straně
- odstoupením od smlouvy porušuje-li druhá smluvní strana podstatným způsobem ujednání této smlouvy, nebo jedná-li v rozporu s dobrými mravy a přes písemné upozornění takového jednání nebo konání nezanechá. Smluvní vztah skončí dnem doručení oznámení odstoupení od smlouvy druhé smluvní straně. Právo na náhradu škody není tímto ustanovením dotčeno.

9.3 Ostatní ustanovení

- 9.3.1 Tato smlouva je uzavřena na dobu **neurčitou**. Nabývá účinnosti dnem podpisu obou smluvních stran.
- 9.3.2 Zastupitelstvo města Vsetína finanční prostředky schválilo dne 15.12.2009 pod bodem Z 33/12.. Tato smlouva je uzavřena v souladu se zákonem č. 128/2000 Sb., o obcích v platném znění a byly splněny podmínky pro její uzavření stanovené tímto zákonem (§ 41).
- 9.4.3 Smluvní strany si servisní smlouvu přečetly, což stvrzují svými podpisy. Smlouva je vyhotovena ve dvou stejnopisech, kde smluvní strany obdrží po jednom výtisku.

Ve Valašském Meziříčí dne 25. března 2010



Příloha č. 1:

Periodické prohlídky

Periodická prohlídka vysílače

- kontrola zaplombování skříně
- vizuální kontrola skříně vysílače – mechanické upevnění, vodiče, očištění od prachu
- kontrola napětí napájecího zdroje
- kontrola nastavení vysokofrekvenčního výkonu
- kontrola konektoru napáječe
- kontrola funkce anténního systému – před a po ošetření
- kontrola nastavení hlasitosti příposlechu

Kontrola anténního systému

- celková vizuální kontrola antény a napáječe
- kontrola mechanických uchycení antény
- kontrola stavu a proměření koaxiálního kabelu
- dotažení mechanických spojů
- ošetření vzniklé koroze

Periodická prohlídka venkovní přijímací části

- kontrola uchycení venkovního přijímače a všech reproduktorů
- kontrola venkovního pláště
- kontrola kabeláže
- kontrola všech modulů venkovního přijímače
- kontrola napájení systému
- kontrola, případná výměna AKU
- ověření funkčnosti zálohovací automatiky
- ošetření vzniklé koroze