

SMLOUVA O DÍLO Číslo

smlouvy objednatele: 18ZA-004086 Číslo

smlouvy zhotovitele: 222/2023/Pe

Název související veřejné zakázky: DI Hektometrovníky-doplnění chybějících hektometrovníků v úseku km 44,8-91,3

Tato Smlouva o dílo byla sepsána mezi následujícími smluvními stranami: **Ředitelství silnic a dálnic ČR**

se sídlem:

Na Pankráci 546/56, 140 00 Praha 4

IČO, DIČ: bankovní spojení: zastoupeno:

65993390, CZ65993390

kontaktní osoba ve věcech smluvních:

kontaktní osoba ve věcech technických:

(dále jen „objednatel“) a

tel: . tel:

(dále jen „dodavatel“ nebo „zhotovitel“)

GEFAB CS, spol. s r.o.

se sídlem:

Švédská 324/5, 620 00 Brno, Tuřany

IČO, DIČ: bankovní

41602901/CZ41602901

spojení: zastoupen:

kontaktní osoba ve věcech smluvních:

kontaktní osoba ve věcech technických:

(dále společně jen „smluvní strany“, jednotlivě jako „smluvní strana“)

Protože si objednatel přeje, aby stavba DI Hektometrovníky-doplnění chybějících hektometrovníků v úseku km 44,8-91,3, Evidenční číslo (ISPROFIN/ISPROFOND) 500 115 0009 byla realizována dodavatelem/zhotovitelem a přijal dodavatelovu/zhotovitelovu nabídku na provedení a dokončení této stavby a na odstranění všech vad na ní za cenu ve výši 265 050,00 Kč bez **DPH**, kalkulovanou takto:

Název stavby	Přijatá smluvní částka bez DPH v Kč	DPH v Kč	Přijatá smluvní částka včetně DPH v Kč
	(a)	(b) = DPH z částky (a)	(c) = (a) + (b)
DI Hektometrovníky- doplnění chybějících hektometrovníků v úseku km 44,8- 91,3	265 050,00	55 660,50	320 710,50

kterážto byla spočtena na základě závazných položkových cen dle oceněného soupisu prací (výkazu výměr), dohodli se objednatel a dodavatel/zhotovitel takto:

V této Smlouvě o dílo budou mít slova a výrazy stejný význam, jaký je jim připisován zadávacími podmínkami veřejné zakázky na stavební práce s názvem DI Hektometrovníky-doplnění chybějících hektometrovníků v úseku km 44,8-91,3, číslo veřejné zakázky 18ZA-004086 a Smluvními podmínkami pro stavby menšího rozsahu - Obecné podmínky ve znění Smluvních podmínek pro stavby menšího rozsahu - Zvláštní podmínky (dále rovněž „Smluvní podmínky¹⁴).

Potvrzujeme, že následující dokumenty tvoří součást obsahu Smlouvy¹:

- a) Smlouva o dílo
- b) Dopis o přijetí nabídky (Oznámení o výběru dodavatele)²
- c) Příloha a Oceněný soupis prací - výkaz výměr
- d) Smluvní podmínky pro stavby menšího rozsahu - Obecné podmínky³
- e) Smluvní podmínky pro stavby menšího rozsahu - Zvláštní podmínky⁴
- f) Technická specifikace⁵
- g) Výkresy⁶ a
- h) Formuláře a ostatní dokumenty, které zahrnují:

Smlouva o zpracování osobních údajů (vzor)

Vzhledem k platbám, které má objednatel uhradit dodavateli/zhotoviteli tak, jak je zde uvedeno, se dodavatel/zhotovitel tímto zavazuje objednateli, že provede a dokončí stavbu a odstraní na ní všechny vady v souladu s ustanoveními Smlouvy.

¹ Pozn. pro dodavatele: Součástí obsahu Smlouvy uvedené pod písm. (a), (c) a (h) musí být součástí nabídky dodavatele.

² Z povahy tohoto dokumentu bude předloženo až vybraným dodavatelem před podpisem Smlouvy.

³ Tato příloha Smlouvy o dílo bude přiložena až ve fázi podpisu Smlouvy s vybraným dodavatelem ve znění zveřejněném na profilu zadavatele, není předkládána dodavatelem jako součást nabídky.

⁴ Tato příloha Smlouvy o dílo bude přiložena až ve fázi podpisu Smlouvy s vybraným dodavatelem ve znění zveřejněném na profilu zadavatele, není předkládána dodavatelem jako součást nabídky.

⁵ Tato příloha Smlouvy o dílo bude přiložena až ve fázi podpisu Smlouvy s vybraným dodavatelem ve znění zveřejněném na profilu zadavatele, není předkládána dodavatelem jako součást nabídky.

⁶ Tato příloha Smlouvy o dílo bude přiložena až ve fázi podpisu Smlouvy s vybraným dodavatelem ve znění zveřejněném na profilu zadavatele, není předkládána dodavatelem jako součást nabídky.

Objednatel se tímto zavazuje zaplatit dodavateli/zhotoviteli vzhledem k provedení a dokončení stavby a odstranění vad na ní cenu díla v době a způsobem předepsaným ve Smlouvě.

Dodavatel/zhotovitel tímto poskytuje souhlas s jejím uveřejněním v registru smluv zřízeným zákonem č. 340/2015 Sb., o zvláštních podmínkách účinnosti některých smluv, uveřejňování těchto smluv a o registru smluv, ve znění pozdějších předpisů (dále jako „zákon o registru smluv“), přičemž bere na vědomí, že uveřejnění Smlouvy v registru smluv zajistí objednatel. Do registru smluv bude vložen elektronický obraz textového obsahu Smlouvy v otevřeném a strojově čitelném formátu a rovněž metadata Smlouvy.

Dodavatel/zhotovitel bere na vědomí a výslovně souhlasí, že Smlouva bude uveřejněna v registru smluv bez ohledu na skutečnost, zda spadá pod některou z výjimek z povinnosti uveřejnění stanovenou v zákoně o registru smluv. V rámci Smlouvy nebudou uveřejněny informace stanovené v § 3 odst. 1 zákona o registru smluv námi označené před podpisem Smlouvy.

Případné spory mezi smluvními stranami projedná a rozhodne příslušný obecný soud České republiky v souladu s obecně závaznými předpisy České republiky.

Pokud se na jakoukoliv část plnění poskytovanou dodavatelem/zhotovitelem vztahuje nařízení GDPR (Nařízení Evropského parlamentu a Rady (EU) č. 2016/679 ze dne 27. dubna 2016 o ochraně fyzických osob v souvislosti se zpracováním osobních údajů a o volném pohybu těchto údajů a o zrušení směrnice 95/46/ES (obecné nařízení o ochraně osobních údajů)), je dodavatel/zhotovitel povinen zajistit plnění svých povinností v nařízení GDPR stanovených. V případě, kdy bude dodavatel/zhotovitel v kterémkoliv okamžiku plnění svých smluvních povinností zpracovatelem osobních údajů poskytnutých objednatelem nebo získaných pro objednatele, je povinen na tuto skutečnost objednatele upozornit a bezodkladně (vždy však před zahájením zpracování osobních údajů) s ním uzavřít smlouvu o zpracování osobních údajů. Smlouvu dle předcházející věty je dále dodavatel/zhotovitel s objednatelem povinen uzavřít vždy, když jej k tomu objednatel písemně vyzve. Přílohu této Smlouvy tvoří nezávazný vzor Smlouvy o zpracování osobních údajů, který je možné pro výše uvedené účely použít, přičemž výsledné znění Smlouvy o zpracování osobních údajů bude vždy stanoveno dohodou Smluvních stran tak, aby byla zachována konformita s nařízením GDPR a případně dalšími dotčenými obecně závaznými právními předpisy.

Dodavatel/zhotovitel se zavazuje po celou dobu trvání smluvního vztahu založeného touto Smlouvou zajistit dodržování veškerých právních předpisů, zejména pak pracovněprávních (odměňování, pracovní doba, doba odpočinku mezi směnami, placené přesčasy), dále předpisů týkajících se oblasti zaměstnanosti a bezpečnosti a ochrany zdraví při práci, tj. zejména zákona č. 435/2004 Sb., o zaměstnanosti, ve znění pozdějších předpisů, a Zákoníku práce, a to vůči všem osobám, které se na plnění Smlouvy podílejí (a bez ohledu nato, zda budou činnosti prováděny dodavatelem/zhotovitelem či jeho poddodavateli). Dodavatel/zhotovitel se také zavazuje zajistit, že všechny osoby, které se na plnění Smlouvy podílejí (bez ohledu na to, zda budou činnosti prováděny Dodavatelem/zhotovitelem či jeho poddodavateli), jsou vedeny v příslušných registrech, jako například v registru pojištěnců CSSZ, a mají příslušná povolení k pobytu v **ČR**. Dodavatel/zhotovitel je dále povinen zajistit, že všechny osoby, které se na plnění Smlouvy podílejí (bez ohledu na to, zda budou činnosti prováděny dodavatelem/zhotovitelem či jeho poddodavateli) budou proškoleny z problematiky BOZP a že jsou vybaveny osobními ochrannými pracovními prostředky dle účinné legislativy, je-li používání osobních ochranných pracovních prostředků s ohledem na předmět Smlouvy vyžadováno. V souladu se zákonem č. 309/2006 Sb., kterým se upravují další požadavky

bezpečnosti a ochrany zdraví při práci v pracovněprávních vztazích a o zajištění bezpečnosti a ochrany zdraví při činnosti nebo poskytování služeb mimo pracovněprávní vztahy (zákon o zajištění dalších podmínek bezpečnosti a ochrany zdraví při práci), ve znění pozdějších předpisů (dále jen „**zákon č. 309/2006 Sb.**“), se dodavatel/zhotovitel zavazuje k součinnosti s koordinátorem bezpečnosti a ochrany zdraví při práci na staveništi při přípravě a realizaci stavby. Dodavatel/zhotovitel rovněž prohlašuje, že se tímto zavazuje k zavázání součinnosti s koordinátorem bezpečnosti a ochrany zdraví při práci na staveništi všechny své poddodavatele a osoby, které budou provádět činnosti na staveništi, a to po celou dobu přípravy a realizace stavby. Dodavatel/zhotovitel se rovněž zavazuje plnit veškeré povinnosti, které mu ukládá zákon č. 309/2006 Sb., zejména povinnost dodržování plánu BOZP na staveništi, povinnost zúčastňovat se zpracování plánu BOZP a všech jeho aktualizací, povinnost účasti na kontrolních dnech BOZP a dodržování pokynů koordinátora bezpečnosti a ochrany zdraví při práci na staveništi. V případě, že dodavatel/zhotovitel (či jeho poddodavatel) bude v rámci řízení zahájeného dle tohoto článku Smlouvy orgánem veřejné moci pravomocně uznán vinným ze spáchání přestupku, správního deliktu či jiného obdobného protiprávního jednání, je dodavatel/zhotovitel povinen přijmout nápravná opatření a o těchto, včetně jejich realizace, písemně informovat Objednatele, a to v přiměřené lhůtě stanovené po dohodě s Objednatelem. Objednatel je oprávněn odstoupit od této Smlouvy, pokud dodavatel/zhotovitel nebo jeho poddodavatel bude orgánem veřejné moci uznán pravomocně vinným ze spáchání přestupku či správního deliktu, popř. jiného obdobného protiprávního jednání, v řízení dle tohoto článku Smlouvy.

Dodavatel/zhotovitel musí po celou dobu trvání smluvního vztahu založeného touto Smlouvou sjednat a dodržovat srovnatelné smluvní podmínky v oblasti rozdělení rizika a smluvních pokut se svými poddodavateli s ohledem na charakter, rozsah a cenu plnění poddodavatele, jako jsou sjednané v této Smlouvě.

Dodavatel/zhotovitel se zavazuje po celou dobu trvání smluvního vztahu založeného touto Smlouvou zajistit dodržování právních předpisů z oblasti práva životního prostředí, jež naplňuje cíle environmentální politiky související se změnou klimatu, využíváním zdrojů a udržitelnou spotřebou a výrobou, především zákona č. 114/1992 Sb., o ochraně přírody a krajiny, ve znění pozdějších předpisů a zákona č. 17/1992 Sb., o životním prostředí, ve znění pozdějších předpisů. Zhotovitel tak musí přijmout veškerá opatření, která po něm lze rozumně požadovat, aby chránil životní prostředí a omezil škody způsobené znečištěním, hlukem a jinými jeho činnostmi a musí zajistit, aby emise, půdní znečištění a odpadní vody z jeho činnosti nepřesáhly hodnoty stanovené příslušnými právními předpisy.

V případě, že dodavatel/zhotovitel (či jeho poddodavatel) bude v rámci řízení zahájeného orgánem veřejné moci pravomocně uznán vinným ze spáchání přestupku či jiného závažného protiprávního jednání v oblasti práva životního prostředí, je dodavatel/zhotovitel povinen:

- a) o této skutečnosti nejpozději do 7 pracovních dnů písemně informovat Objednatele,
- b) přijmout nápravná opatření k odstranění trvání protiprávního stavu a tento v přiměřené lhůtě odstranit a/nebo učinit prevenční nápravná opatření za účelem zamezení opakování předmětného protiprávního jednání,
- c) písemně informovat Objednatele o těchto opatřeních, včetně jejich realizace, a to bezodkladně nebo v Objednatelem stanovené lhůtě (bude-li Objednatelem stanovena).

Objednatel je oprávněn odstoupit od Smlouvy:

- a) do 1 měsíce od okamžiku, kdy se dozvěděl, že dodavatel/zhotovitel byl v rámci řízení zahájeného orgánem veřejné moci pravomocně uznán vinným ze spáchání přestupku či jiného závažného protiprávního jednání v oblasti práva životního prostředí,
- b) pokud dodavatel/zhotovitel nepřijme nápravná opatření v souladu s písm. b) předchozího odstavce

- a ke zjednání nápravy dodavatelem/zhotovitelem nedojde ani na základě písemné výzvy Objednatele v Objednatelém určené dodatečné lhůtě, pokud tato výzva na možnost odstoupení od Smlouvy Objednatelem dodavatele/zhotovitele výslovně upozorní,
- c) v případě opakovaného porušení povinnosti dodavatele/zhotovitele písemně informovat Objednatele o přijatých nápravných opatřeních (minimálně 2 porušení předmětné povinnosti) a dále
- d) v případě, že dodavatel/zhotovitel uvede v písemné informaci dle této Smlouvy doručené Objednateli zjevně nepravdivé informace.

Dodavatel/zhotovitel se v rámci svých vnitřních procesů zavazuje k podpoře firemní kultury založené na motivaci pracovníků k zavádění inovativních prvků, procesů či technologií v rámci tzv. Best Practices.

Dodavatel/zhotovitel písemně informuje objednatele o tom, že se dozvěděl o následující skutečnosti, do 5 pracovních dnů od zjištění této skutečnosti:

osobě, na kterou se vztahují mezinárodní sankce ve smyslu zákona č. 69/2006 Sb., o provádění mezinárodních sankcí, ve znění pozdějších předpisů, resp. ve smyslu přímo použitelných nařízeních EU [zejména Nařízení Rady (EU) č. 269/2014 ze dne 17. března 2014 o omezujících opatřeních vzhledem k činnostem narušujícím nebo ohrožujícím územní celistvost, svrchovanost a nezávislost Ukrajiny a nařízení Rady (EU) č. 208/2014 ze dne 5. března 2014 o omezujících opatřeních vůči některým osobám, subjektům a orgánům vzhledem k situaci na Ukrajině], vzniklo právo na převod finančních prostředků, které dodavatel/zhotovitel obdrží od objednatele za provedení a dokončení této stavby.

Za porušení této oznamovací povinnosti zaplatí dodavatel/zhotovitel objednateli smluvní pokutu ve výši 0,5 % Přijaté smluvní částky.

Objednatel je oprávněn od Smlouvy odstoupit v souladu s Pod-čl. 12.1. Smluvních podmínek, pokud dodavatel/zhotovitel použije finanční prostředky, které obdrží za provedení a dokončení této stavby, v rozporu s § 2 zákona č. 69/2006 Sb., o provádění mezinárodních sankcí, ve znění pozdějších předpisů.

Tato Smlouva o dílo je vyhotovena v elektronické podobě, přičemž obě smluvní strany obdrží její elektronický originál.

Smlouva je platná dnem připojení platného uznávaného elektronického podpisu dle zákona č. 297/2016 Sb., o službách vytvářejících důvěru pro elektronické transakce, ve znění pozdějších předpisů, oběma smluvními stranami do této Smlouvy a jejích jednotlivých příloh, nejsou-li součástí jediného elektronického dokumentu (tj. do všech samostatných souborů tvořících v souhrnu Smlouvu⁷). Smlouvaje účinná dnem jejího uveřejnění v registru smluv.

NA DŮKAZ SVÉHO SOUHLASU S OBSAHEM TÉTO SMLOUVY K NÍ SMLUVNÍ STRANY PŘIPOJILY SVÉ UZNÁVANÉ ELEKTRONICKÉ PODPISY DLE ZÁKONA Č. 297/2016 SB., O SLUŽBÁCH VYTVÁŘEJÍCÍCH DŮVĚRU PRO ELEKTRONICKÉ TRANSAKCE, VĚZNĚNÍ POZDĚJŠÍCH PŘEDPISŮ⁸

⁷ Uznávaný elektronický podpis může být do všech souborů tvořících elektronický originál Smlouvy připojen i prostřednictvím hash souborů s uznávaným elektronickým podpisem, vytvořených otiskem z originálního souboru Smlouvy, jednotlivých příloh Smlouvy nebo i

Objednatel informuje, že právní forma a název státní příspěvkové organizace Ředitelství silnic a dálnic ČR budou ke dni 1.1.2024 změněny na státní podnik Ředitelství silnic a dálnic s. p.

archivu souborů obsahujícího přílohy Smlouvy. Hash soubor zaručuje integritu originálního souboru, ze kterého byl otištěn (tj. při



**2023.10.26 07:59:20
+02'00'**

porovnání hash souboru vůči originálnímu souboru, ze kterého byl otištěn, lze s jistotou určit, zda došlo nebo nedošlo k pozměnění obsahu originálního souboru). Dodavatel/zhotovitel používá hash soubory ve formátu PKCS#7 v DER kódování, vytvořené pomocí algoritmu SHA256 s algoritmem podpisu SHA256RSA.

Digitálně podepsal: 

Datum: 27.10.2023 9:00:51 +02:00

ŘEDITELSTVÍ SILNIC A DÁLNIC ČR

i Č.j.: 18ZA-004086

j Vyřizuje: XXXXXXXXXX

ROZHODNUTÍ A OZNÁMENÍ O VÝBĚRU DODAVATELE

Ředitelství silnic a dálnic ČR, se sídlem Na Pankráci 546/56, 140 00 Praha 4, IČO: 65993390, jakožto zadavatel veřejné zakázky malého rozsahu s názvem „Dl Hektometrovníky-doplnění chybějících hektometrovníků v úseku km 44,8-91,3“, interní číslo zakázky 18ZA-004086, evidenční číslo (ISPROFIN/ISPROFOND): 500 115 0009, na základě výzvy k podání nabídky rozhodl o výběru nabídky dodavatele

GEFAB CS, spol. s.r.o.

se sídlem: Švédská 324/5, Tuřany, 620 00 Brno

IČO: 416 02 901

Odůvodnění výběru nabídky dodavatele:

Vybraný dodavatel podal nabídku s nejnižší nabídkovou cenou v Kč bez DPH, přičemž splnil všechny požadavky zadavatele vymezené ve výzvě k podání nabídky.

Seznam hodnocených nabídek, nabídkové ceny a pořadí nabídek po provedeném hodnocení:

Pořadové číslo nabídky	Identifikační údaje dodavatele (obchodní název, sídlo, IČO)	Nabídková cena v Kč bez DPH	Pořadí nabídky po provedeném hodnocení
1.	DoZBos s.r.o. Průmyslová 2641/12, 680 01 Boskovice 293 72 381	557 070,00	7.
2.	ZLINMARK DZ s.r.o. Hviezdoslavova 1191 /55a, Slatina, 627 00 Brno 042 62 701	278 070,00	2.
3.	SAFEROAD Czech Republic s.r.o. Plzeňská 666/0, 330 21 Líně 252 29 761	287 370,00	3.
4.	NVB LINE s.r.o. Cukrovar 716, 768 21 Kvasice	651 000,00	10.

	269 79 675		
5.	Quo s.r.o. Křižíkova 2158, 256 01 Benešov 264 87 985	418 500,00	5.
6.	GEFAB CS, spol. s.r.o. Švédská 324/5, Tuřany, 620 00 Brno 416 02 901	265 050,00	1.
7.	Silnět s.r.o. Na Cihelně 10, 257 21 Poříčí nad Sázavou 066 84 939	585 900,00	8.
8.	VACULA silniční s.r.o. Růžová 972/1, Nové město, 10 00 Praha 1 031 81 936	525 450,00	6.
9.	SAMMIS s.r.o. Generála Svobody 339, 533 51, Pardubice Rosice 054 72 806	641 700,00	9.
10.	Údržba silnic s.r.o. Na Červeném Hrádku 294, 264 01 Sedlčany 616 81 199	305 040,00	4.
11.	KASKA s.r.o. Prostřední 3, 370 04 České Budějovice 260 80 966	662 160,00	11.

PODEPSÁNO PROSTŘEDNICTVÍM UZNÁVANÉHO ELEKTRONICKÉHO PODPISU DLE ZÁKONA Č. 297/2016 SB., O SLUŽBÁCH VYTVÁŘEJÍCÍCH DŮVĚRU PRO ELEKTRONICKÉ TRANSAKCE, VĚZNĚNÍ POZDĚJŠÍCH PŘEDPISŮ

PŘÍLOHA

Název stavby: DI Hektometrovníky-doplnění chybějících hektometrovníků v úseku km 44,8-91,3

Následující tabulka odkazuje na Smluvní podmínky pro stavby menšího rozsahu - Obecné podmínky ve znění Smluvních podmínek pro stavby menšího rozsahu - Zvláštní podmínky (dále jen „Smluvní podmínky“).

Název Pod-článku Smluvních podmínek	Číslo Pod-článku Smluvních podmínek	Údaje
Název a adresa Objednatele	1.1.4	Ředitelství silnic a dálnic ČR Na Pankráci 546/56,140 00 Praha 4
Název a adresa Zhotovitele	1.1.5	GEFAB CS, spol. s .ro. Švédská 324/5, 620 00 Brno
Datum zahájení prací	1.1.7	Ode dne účinnosti Smlouvy
Doba pro dokončení	1.1.9	10 týdnů
Doba pro uvedení do provozu	1.1.22	Nepoužije se.
Sekce	1.1.26	Nepoužije se.
Faktura	1.1.28	Další náležitosti nejsou určeny.
Hierarchie smluvních dokumentů	1.3	(a) Smlouva o dílo (b) Příloha (c) Zvláštní podmínky (d) Obecné podmínky (e) Technická specifikace (f) Výkresy (g) Výkaz výměr (h) Formuláře a ostatní dokumenty
Právo	1.4	Právo České republiky
Komunikace	1.5	Čeština
Poskytnutí staveniště	2.1	Od Data zahájení prací oznámeného dle Pod-článku 1.1.7
Pověřená osoba	3.1	████████████████████
Zástupce objednatele	3.2	████████████████████
Zajištění splnění smlouvy	4.4	Nepoužije se.
Záruka za odstranění vad	4.6.	Nepoužije se.

Název Pod-článku Smluvních podmínek	Číslo Pod-článku Smluvních podmínek	Údaje
Projektová dokumentace Zhotovitele	5.1	Nepoužije se.
Harmonogram	7.2	Do 14 dnů po datu zahájení prací Forma harmonogramu: a) Harmonogram stavby bude obsahovat zahájení, dobu provádění a dokončení stavby.
Postupné závazné milníky	7.5	Nepoužije se.
Odstranění vad	9.1	Záruční doba materiálů, pro než je v Technické specifikaci uvedena Záruční doba přesahující 60 měsíců, odpovídá délce Záruční doby uvedené v Technické specifikaci u příslušného materiálu
Oprávnění k Variaci	10.1	Postup při Variacích je součástí této Přílohy
Průběžné platby	11.3	a) je v prodlení s udržováním v platnosti bankovní záruky podle Pod-článku 4.4 (Zajištění splnění smlouvy) 10 % průběžné platby
	11.3	b) přes pokyn Objednatele ke zjednání nápravy neplní povinnosti podle Pod-článku 4.8 (Bezpečnost a ochrana zdraví při práci) 10 % průběžné platby
	11.3	c) nepředloží na základě pokynu Objednatele ve stanoveném termínu aktualizovaný Harmonogram podle Pod- článku 7.2 (Harmonogram) 10 % průběžné platby
	11.3	d) nepředloží nebo neudržuje v platnosti pojistné smlouvy podle Článku 14 (Pojištění) 10 % průběžné platby
Měna	11.7	Koruna česká
Zálohová platba	11.9	Nepoužije se
Povinnost Zhotovitele zaplatit smluvní pokutu	12.5 a)	Zhotovitel nedodrží lhůty (a další časová určení) stanovené jemu v rozhodnutí příslušného veřejnoprávního orgánu podle pod-odstavce 4.1.8 Pod-článku 4.1 (Obecné povinnosti) nejméně však 30.000Kč za každý případ

<small>FVT á nsvé t U rk</small> lia&cV x uu~tiainvu Smluvních podmínek	Číslo Podělán ku Smluvních podmínek	uuhje
		porušení
	12.5 b)	Zhotovitel poruší povinnost podle Pod- článku 4.3 (Subdodávky) 1 674,- Kč za každý jednotlivý případ porušení
	12.5 c)	Zhotovitel nedodrží Dobu pro dokončení podle Článku 7 (Doba pro dokončení) 334,- Kč za každý započatý den prodlení Zhotovitele s dokončením Díla v Době pro dokončení
	12.5 d)	Nepoužije se.
	12.5 e)	Nepoužije se.
	12.5 f)	Zhotovitel poruší právní předpisy upravující bezpečnost práce nejméně však 20.000,-Kč za každý případ porušení
Maximální celková výše smluvních pokut	12.5	30 % Přijaté smluvní částky bez DPH
Výše pojistného plnění	14.2	1 % z Přijaté smluvní částky bez DPH
Rozsah stavebně montážního pojištění	14.2.	- pojištění majetkových škod „proti všem rizikům“ (all risks)
Způsob rozhodování sporů	15	Použije se varianta B: Rozhodování před obecným soudem



PŘÍLOHA

- POSTUP PŘI VARIACÍCH -

- (1) Tento dokument, jako součást Přílohy, závazně doplňuje obecný postup Stran při *Variacích*, tj. změnách Díla nařízených nebo schválených jako *Variace* podle Článku 10 Smluvních podmínek; v návaznosti na obecnou právní úpravu definovanou zákonem č. 134/2016 Sb., o zadávání veřejných zakázek, ve znění pozdějších předpisů a v návaznosti na vnitro- organizační předpisy Objednatele.
- (2) Pro účely administrace se *Variací* rozumí Změna, tj. jakákoli změna Díla sjednaného na základě původního zadávacího řízení veřejné zakázky. *Variací* není měření skutečně provedeného množství plnění nebo Smluvní kompenzační nárok (Claim).
- (3) V případě, že *Variace* zahrnuje změnu množství nebo kvality plnění, budou parametry změny závazku definovány ve Změnovém listu, potvrzeném (podepsaném) Stranami.
- (4) Pokud vznesl Objednatel na Zhotovitele požadavek na předložení návrhu *variace* s uvedením přiměřené lhůty, ve které má být návrh předložen, předloží Zhotovitel návrh *variace* Objednateli ve formě Změnového listu včetně příloh (vzory jsou součástí Smlouvy) a dalších dokladů nezbytných pro řádné zdůvodnění, popis, dokladování a ocenění *Variace*.
- (5) Předložený návrh Objednatel se Zhotovitelem projedná a výsledky jednání zaznamená do Zápisu o projednání ocenění soupisu prací a ceny stavebního objektu/provozního souboru, kterého se *Variace* týká.
- (6) Objednatel vydá Zhotoviteli pokyn k provedení *Variace* v rozsahu dle Změnového listu neprodleně po potvrzení (podpisu) Změnového listu. Objednatel nemůže Zhotoviteli pokyn k provedení *Variace* před potvrzením (podpisem) Změnového listu vydat s výjimkou uvedenou v bodě (7).
- (7) Objednatel může vydat pokyn k provedení *Variace* před potvrzením (podpisem) Změnového listu v případě, kdy by byl zásadně narušen postup prací a v důsledku toho by hrozilo přerušení prací, anebo vznik škody. Zásadním narušením postupu prací dle předchozí věty není prodlení Zhotovitele s předložením návrhu *variace* dle Pod-článku 10.5 Smluvních podmínek.
- (8) Jiné výjimky nad rámec předchozích ustanovení může z důvodů hodných zvláštního zřetele schválit oprávněná osoba objednatel.
- (9) Do doby potvrzení (podpisu) Změnového listu nemohou být práce obsažené v tomto Změnovém listu zahrnuty do Vyúčtování (fakturace). Pokud Vyúčtování (fakturace) bude takové práce obsahovat, nebude Objednatel k Vyúčtování (fakturaci) přihlížet a Vyúčtování (fakturu) vrátí Zhotoviteli k přepracování.

Změnový list

Evidenční číslo a název Stavby:

Číslo a název stavebního objektu/provozního souboru (SO/PS): Číslo

Číslo SO/PS /

Číslo ZBV:

/ číslo Změny SO/PS:

? .2, 3, 4 a 5

a název podobjektu/rozpočtu:

Strany smlouvy o dílo na realizaci výše uvedené Stavby uzavřené dne [dopit (dále jen Smlouva): Objednatel:

Ředitelství silnic a dálnic ČR se sídlem Na Pankráci 546/56, 140 00 Praha 4 Zhotovitelé [[doplňte]

Popis Změny:

Údaje v Kč bez DPH:		
Cena navrhovaných Změn záporných	Cena navrhovaných Změn kladných	Cena navrhovaných Změn záporných a Změn kladných celkem
		0,00

Podpis vyjadřuje souhlas se Změnou:

Projektant (autorský dozor)	jméno	datum	podpis
Supervize	jméno	datum	podpis
Správce stavby	jméno	datum	podpis

Objednatel a Zhotovitel se dohodli, že u výše uvedeného SO/PS, který je součástí výše uvedené Stavby, budou provedeny v souladu s § 222 ZZVZ Změny, jež jsou podrobně popsány, zdůvodněny, dokladovány a oceněny v dokumentaci Změny, jejíž součástí je i tento Změnový list. V ostatním zůstávají práva a povinnosti Objednatele a Zhotovitele sjednané ve Smlouvě nedotčeny, nluvní strany shodně prohlašují ze Změny dle tohoto Změnového listu nejsou zlepší dle Čl. 13.2 Smluvních podmínek Na důkaz toho připojují příslušné osoby oprávněné jednat jménem nebo v zastoupení Objednatele a Zhotovitele své podpisy.

Objednatel (oprávněná osoba Objednatele . , dle § 24 Směrnice GRČ. 18/2017 v platném ^{jméno} - 7nšnl	datum	podpis
Zhotovitel jméno	datum	podpis

Příloha č. 4 - soupis prací - výkaz výměr

Stavba: DI Hektometrovniký - doplnění chybějících hektometrovniků v úseku km 44,8 • 91,3 Objednatel: Ředitelství silnic a dálnic ČR,SSÚD2 Bernartice, 257 65 Čechtice Název rozpočtu:									
Poř. č.pol.	Cena soustava	Kód položky	Variantas	Název položky	jednotka	Počet jednotek	Cena		Poznání
							(ednotková)	celkem	
1	2		4	5	6	7		9	10
1	Průzkum trhu			HEKTOMETROVNIKY KOVOVÉ				265 050,00 Kč	Úsek dálnice DI km 44,8-91,3, délka úseku 46,5 km => 930 kusů hektometrovniků v obou směrech. Osazení hektometrovniků na svodidla umístěná ve středovém dělicím pásu: osazení na ocelové svodidla se svodnicí = 824 ks, - osazení na betonová svodidla = 40 ks, - osazení na ocelová lehce demontovatelná svodidla = 66 ks. Výroba a osazení tabulek hektometrovniků bude provedeno dle výkresu opakovaných řešení č. R102. DIO zajistí objednatel.
				položka zahrnuje: • dodání a osazení hektometrovniků na svodidla, - vnitrostaveništní a mimostaveništní dopravu.					

2GS 050,00 Kč celkem bez DPH 21%

55 660,50 Kč vyčíslení DPH 21%

310 710,50 Kč cena celkem včetně DPH 21%



Ministerstvo dopravy

Smluvní podmínky pro
**STAVBY MENŠÍHO
ItCZSAKU**

ZVLÁŠTNÍ PODMÍNKY

Schváleno Centrální komisí Ministerstva dopravy ČR dne 21. 6. 2022 pod č.j.: MD-3230/2022-520/38 s účinností od 1. 7. 2022.

Smluvní obchodní podmínky zahrnují Obecné podmínky, které tvoří součást FIDIC „Smluvních podmínek pro stavby menšího rozsahu“, 1. vydání, 1999, vydaných v českém předkladu Českou asociací konzultačních inženýrů (CACE) jako první vydání v roce 2016, a následující Zvláštní podmínky, které obsahují úpravy a doplnění těchto Obecných podmínek. Obecné podmínky je možné získat na adrese České asociace konzultačních inženýrů (CACE, Havlíčkovo nábřeží 38, 702 00 Ostrava, tel: +420 597 464 222, cace@cace.cz, www.cace.cz/fidic-publikace.php konkrétně <http://cace.cz/order-form3-green.php>).

ZVLÁŠTNÍ PODMÍNKY

Smluvní podmínky pro
STAVBY MENŠÍHO ROZSAHU

Druhé vydání 2022

Zvláštní podmínky

OBSAH

1	OBECNÁ USTANOVENÍ	5
1.1	Definice	5
1.3	Hierarchie smluvních dokumentů	6
1.4	Právo	6
2	OBJEDNATEL	6
2.1	Poskytnutí staveniště.....	6
4	ZHOTOVITEL.....	7
4.1	Obecné povinnosti.....	7
4.3	Subdodávky.....	9
4.4	Zajištění splnění smlouvy	10
4.5	Zajištění jakosti.....	11
4.6	Záruka za odstranění vad.....	11
4.7	Kontrolní prohlídky stavby	12
4.8	Bezpečnost a ochrana zdraví při práci	12
4.9	Vytyčení stavby.....	13
4.10	Archeologické nálezy	13
5	PROJEKTOVÁNÍ ZHOTOVITELEM	13
5.1	Projektová dokumentace Zhotovitele.....	13
6	RIZIKA OBJEDNATELE	14
6.1	Rizika Objednatele	14
7	DOBA PRO DOKONČENÍ	14
7.1	Doba pro dokončení	14
7.2	Harmonogram.....	14
7.3	Prodloužení doby.....	15
7.5	Postupné závazné milníky	15
7.6	Předčasné užívání	15
8	PŘEVZETÍ.....	16
8.1	Dokončení	16
8.2	Oznámení o převzetí	16
8.3	Převzetí částí Díla	16
9	ODSTRANĚNÍ VAD	16
9.1	Odstranění vad	16
10	VARIACE A CLAIMY	17
10.1	Oprávnění k variaci.....	17
10.2	Oceňování variací.....	17
11	SMLUVNÍ CENA A PLATBA	18
11.1	Oceňování díla	18
11.2	Měsíční vyúčtování.....	18

11.3	Průběžné platby.....	18
11.4	Platba první poloviny zádržného.....	19
11.5	Platba druhé poloviny zádržného	19
11.6	Závěrečná platba.....	19
11.9	Zálohová platba.....	20
12	NEPLNĚNÍ	21
12.2	Neplnění objednatele.....	21
12.4	Platba po odstoupení.....	21
12.5	Povinnost zhotovitele zaplatit smluvní pokutu	21
13	RIZIKO A ODPOVĚDNOST	22
13.1	Péče zhotovitele o dílo	22
14	POJIŠTĚNÍ.....	22
14.1	Rozsah krytí	22
14.2	Obecné požadavky na pojištění	22
14.3	Nepojištění	24
15	ŘEŠENÍ SPORŮ	24
VARIANTA A		
15.2	Oznámení o nesouhlasu.....	24
15.3	Rozhodčí řízení	24
VARIANTA B		
15.1	Adjudikace.....	24
15.2	Oznámení o nesouhlasu	24
15.3	Rozhodčí řízení	24

Zvláštní podmínky

Obecná ustanovení

1.1

Definice

- 1.1.3 Na konec Pod-článku 1.1.3 se přidává následující ustanovení:
„Součástí Výkresů je projektová dokumentace pro provedení stavby (PDPS), není-li požadavky Objednatele ve vztahu k projektové dokumentaci stanoveno jinak.“
- 1.1.4 Na konec Pod-článku 1.1.4 se přidává následující ustanovení:
„Pojmem Objednatel se rozumí i „zadavatel“ ve smyslu zákona o zadávání veřejných zakázek ve všech mluvnických formách a podobách.“
- 1.1.5 Pod-článek 1.1.5 zní:
„Zhotovitel“ je totožný termín, jako „dodavatel“ ve smyslu zákona o veřejných zakázkách ve všech mluvnických formách a podobách a znamená osobu (osoby) jež zvítězila (y) v zadávacím řízení a které Objednatel podpisem Smlouvy o dílo pověřil realizací díla.“
- 1.1.7 Text Pod-článku 1.1.7 se ruší a nahrazuje se následujícím textem:
„Datum zahájení prací“ je datum stanovené v Příloze jednou z možností:
- a) datum účinnosti Smlouvy o dílo (např. u smluv s velmi krátkou dobou pro dokončení Díla)
 - b) datum 14 dnů po datu účinnosti Smlouvy o dílo
 - c) datum na základě výzvy Objednatele doručené Zhotoviteli nejméně 7 dnů před Datem zahájení prací.“
- 1.1.10 Pod-článek 1.1.10 zní:
„Náklady“ jsou všechny skutečné výdaje, které jsou (nebo budou) účelně, hospodárně a efektivně vynaložené Zhotovitelem, ať již na Staveništi nebo mimo ně, včetně režijních a podobných poplatků, nezahrnují však zisk.“
- 1.1.14 Pod-článek 1.1.14 zní:
„Vyšší moc“ je výjimečná událost nebo okolnost: kterou smluvní Strana nemůže ovládat; proti které tato smluvní Strana nemohla rozumně učinit opatření před uzavřením Smlouvy; které se po jejím vzniku nemohla tato smluvní Strana účelně vyhnout nebo ji překonat; a kterou nelze v podstatné míře přičíst druhé Straně.
- Vyšší moc může zahrnovat, avšak neomezuje se na ně, následující události nebo okolnosti, pokud jsou splněny výše uvedené podmínky:
- (a) válka, konflikty (ať byla válka vyhlášena nebo ne), invaze, akty nepřátelství ze zahraničí,
 - (b) rebelie, terorismus, revoluce, povstání, vojenský převrat nebo uchopení moci, nebo občanská válka,
 - (c) výtržnost, vzpoura, nepokoje, stávka nebo výluka vyvolaná jinými osobami než je personál Zhotovitele a jiní zaměstnanci Zhotovitele a Podzhotovitelů,

- (d) válečná munice, výbušniny, ionizující záření nebo kontaminace radioaktivitou, pokud nebyla způsobena tím, že tuto municí, výbušniny, ionizující záření nebo radioaktivitu použil Zhotovitel,
 - (e) přírodní katastrofy jako jsou povodně, zemětřesení, vichřice, blesk, tajfun nebo vulkanická aktivita."
- 1.1.20 Za Pod-článek 1.1.19 se přidávají nové Pod-články:
„Výkaz výměr" je Soupis stavebních prací, dodávek a služeb, sestavený podle Oborového třídníku stavebních konstrukcí a prací staveb pozemních komunikací schváleného Ministerstvem dopravy, pokud nebude stanoveno Objednatelem jinak.
- 1.1.21 „Příloha" znamená vyplněné stránky nadepsané Příloha, které jsou součástí Smlouvy o dílo.
- 1.1.22 „Doba pro uvedení do provozu" je doba pro dokončení Díla nebo Sekce Zhotovitelem v rozsahu nezbytném pro účely uvedení Díla nebo Sekce do provozu za podmínek stavebního zákona tak, jak je stanovena v Příloze (se všemi prodlouženími podle Pod-článku 7.3 [*Prodloužení doby*]), počítaná od Data zahájení prací nebo tak, jak je stanoveno v Příloze.
- 1.1.23 „Předčasné užívání" znamená časově omezené užívání Díla nebo Sekce před jejich úplným dokončením na základě pravomocného povolení vydaného stavebním úřadem na žádost Objednatele jako stavebníka ve smyslu ustanovení stavebního zákona. Práva a povinnosti Stran související s předčasným užíváním Díla nebo Sekce jsou upraveny především v Pod-článku 7.6 [*Předčasné užívání*].
- 1.1.24 „Stavební deník" je dokument, jehož náležitosti stanoví platné a účinné právní předpisy.
- 1.1.25 „Základní datum" je datum 7 dnů před termínem pro podání Nabídky.
- 1.1.26 „Sekce" je část Díla specifikovaná v Příloze jako Sekce (je-li taková).
- 1.1.27 „Podzhotovitel" je totožný termín, jako „poddodavatel" případně „subdodavatel" ve všech mluvnických formách a podobách.
- 1.1.28 „Faktura" je daňový doklad vydaný podle platných právních předpisů, jehož další náležitosti mohou být určeny v Příloze.
- 1.1.29 „Záruka za odstranění vad" znamená záruku (nebo záruky) podle článku 4.6 [*Záruka za odstranění vad*],
- 1.1.30 „Potvrzení o převzetí" je potvrzení vydané podle Článku 8 [*Převzetí*],
- 1.1.31 „Přijátá smluvní částka" je částka (bez DPH) uvedená ve Smlouvě o dílo za provedení a dokončení Díla a odstranění všech vad."
- 1.1.32 Za Pod-článek 1.1.31 se vkládají nové Pod-články:
„BIM Protokol" je dokument tvořící přílohu Technické specifikace. Personál Objednatele i personál Zhotovitele jsou povinni plnit všechny povinnosti, které vyplývají z BIM protokolu a jeho příloh (použije-li se).

Součástí BIM Protokolu jsou následující přílohy:

Požadavky Objednatele na informace,

I.a Datový standard staveb (DSS)

Požadavky na Společné datové prostředí (CDE)

Požadavky na Plán realizace BIM (BEP)

1.1.33

„Společné datové prostředí“ je informační systém podle přílohy BIM Protokolu „Požadavky na Společné datové prostředí (CDE)“.

1.1.34

„Informační model stavby“ jsou data ve smyslu BIM Protokolu a jeho přílohy „Požadavky Objednatele na informace“ a souvisejících příloh.“

1.3 -----

Hierarchie smluvních dokumentů

ánek 1.3 zní:

„Dokumenty tvořící Smlouvu se musí vnímat jako vzájemně se vysvětlující. Pořadí právní síly jednotlivých dokumentů je v souladu s pořadím uvedeným v Příloze. Jestliže se v dokumentech vyskytne nejasnost nebo nesrovnalost, musí Objednatel Zhotoviteli vydat jakékoli nezbytné vyjasnění nebo pokyn.“

1.4

Právo

ánek 1.4 se doplňuje následujícím textem:

„Řídí-li se Smlouva právem České republiky, řídí se občanským zákoníkem s výjimkou těch ustanovení, která jsou v této Smlouvě upravena odchylně.“

1.7 -----

Sociální odpovědnost

1-článek 1.6 se vkládá nový Pod-článek 1.7 [*Sociální odpovědnost*]:
vítel musí v průběhu provádění Díla:

sjednat a dodržovat srovnatelné smluvní podmínky v oblasti rozdělení rizika a smluvních pokut se svými Podzhotoviteli s ohledem na charakter, rozsah a cenu plnění Podzhotovitele, jako jsou podmínky sjednané ve Smlouvě,
včas plnit finanční závazky svým Podzhotovitelům, kdy za řádné a včasné plnění se považuje plné uhrazení Podzhotovitelem řádně vystavených a Zhotovitelem odsouhlasených faktur za plnění poskytnutá podle Smlouvy, a to vždy do 10 pracovních dnů od obdržení platby ze strany Objednatele za konkrétní plnění.

kový požadavek uveden v Příloze, musí Zhotovitel v průběhu provádění Díla:

zajistit odbornou praxi studenta vysoké nebo střední školy v oboru relevantním k Dílu,
na základě požadavku Objednatele umožnit exkurzi skupině studentů vysoké nebo střední školy v oboru relevantním k Dílu,
zajistit zaměstnání osob znevýhodněných na trhu práce.

Objednatel

2.1

Poskytnutí staveniště

Za Pod-článek 2.4 se vkládá nový Pod-článek 2.5 *[Kontrolní dny]*:

„Objednatel je oprávněn svolávat kontrolní dny za účelem přijetí opatření pro další práce na Díle. Zástupce zhotovitele se těchto kontrolních dnů musí účastnit. Kontrolních dnů se musí účastnit rovněž zástupci těch Podzhotovitelů, jejichž účasti si zástupce

Objednatele vyžádá prostřednictvím Zhotovitele. Objednatel musí zaznamenat záležitosti projednávané na kontrolním dnu a musí poskytnout kopie zápisu účastníkům kontrolního dne. V zápise musí být uvedena odpovědnost za veškeré kroky, které se mají podniknout v souladu se Smlouvou."

Zhotovitel

4.1

Obecné povinnosti

Text Pod-článku 4.1 se ruší a nahrazuje se následujícím textem:

- 4.1.1 Zhotovitel musí provést Dílo řádně a v souladu se Smlouvou. Zhotovitel zajistí veškeré dozоровání, pracovní sílu, Materiály, Technologické zařízení a Vybavení zhotovitele, které mohou být potřebné.

Materiály a Technologická zařízení se stávají vlastnictvím Objednatele, jakmile nastane dřívější z následujících možností:

- (a) když jsou zabudovány do stavby nebo zaplacený Objednatelem,
- (b) dojde v důsledku odstoupení od Smlouvy o dílo k jejich zaplacení Objednatelem podle Pod-článků 12.4 [*Platba po odstoupení*] a 13.2 [*Vyšší moc*].

- 4.1.2 Zhotovitel i jeho Podzhotovitelé musí mít příslušná oprávnění k provádění stavebních a montážních prací jako předmětu své činnosti a vybrané činnosti ve výstavbě musí zabezpečit fyzickými osobami, které získaly oprávnění k výkonu těchto činností podle zvláštních předpisů a to v počtu, o zkušenostech a odborné kvalifikaci v souladu s kvalifikačními předpoklady, stanovenými v zadávacích podmínkách veřejné zakázky na provedení Díla. Podzhotovitel, jímž bylo v zadávacím řízení veřejné zakázky prokázáno splnění kvalifikace, může být nahrazen pouze Podzhotovitelem splňujícím požadavky dle předchozí věty. Jestliže Zhotovitel nedodrží ustanovení tohoto pod-odstavce, zaplatí Objednateli za toto porušení své povinnosti smluvní pokutu ve výši uvedené v Příloze.

- 4.1.3 Zhotovitel je povinen na viditelném místě u vstupu na Staveniště osadit stavbu informační tabulí k označení stavby podle pokynu Objednatele, se zpracováním identifikačních údajů uvedených ve štítku o povolení stavby a rovněž náležitostí pro oznámení zahájení prací oblastnímu inspektorátu práce podle zákona č. 309/2006 Sb., a to podle podkladů předaných mu k tomuto účelu Objednatelem. V případě rozhodnutí o spolufinancování stavby z prostředků EU v rámci Operačního programu Doprava bude informační tabule upravena tak, aby odpovídala požadavkům Evropské komise pro publicitu u takto spolufinancovaných staveb. Zhotovitel je povinen informační tabuli udržovat v čitelném a aktuálním stavu po celou dobu provádění Díla až do uplynutí půl roku ode dne vydání Potvrzení o převzetí.

- 4.1.4 Zhotovitel je povinen provádět Dílo v souladu s veškerými jemu známými závaznými požadavky a podmínkami případně stanovenými ze strany správních orgánů, včetně zejména závazných požadavků a podmínek stanovených pravomocným územním rozhodnutím pro Dílo a pravomocným stavebním povolením pro Dílo, jakož i případnými veřejnoprávními smlouvami vydanými pro provádění Díla.

4.1.5 Zhotovitel je povinen odstraňovat veškerá znečištění pozemních komunikací, která způsobí v souvislosti s prováděním Díla, a to bez průtahů, nejpozději však do 1 hodiny od vzniku každého takového znečištění.

4.1.6 Zhotovitel je povinen provést Dílo na pozemcích nevlastněných Objednatel (resp. Českou republikou) pouze v rozsahu a způsobem, v jakém k tomu je oprávněn Objednatel (např. nájemní smlouvou s vlastníky příslušného pozemku). Jestliže Zhotovitel bude mít v úmyslu překročit trvalý nebo dočasný zábor stavby, které je v souladu se Smlouvou povinen zajistit Objednatel, je Zhotovitel povinen na vlastní odpovědnost a náklady

- (a) tento svůj záměr předem projednat se všemi dotčenými správními orgány, vlastníky a uživateli pozemků a
- (b) získat veškerá potřebná povolení, rozhodnutí, souhlasy a práva umožňující Zhotovitelem zamýšlené překročení příslušných trvalých nebo dočasných záborů.

Odpovědnost za neoprávněné překročení trvalého nebo dočasného záboru (včetně zejména odpovědností za škodu vzniklou Objednateli nebo třetím osobám) nese výlučně Zhotovitel.

4.1.7 Obdrží-li Zhotovitel od Objednatele svou povahou nevhodnou věc nebo nevhodný či nesprávný pokyn, je povinen Objednatele bez zbytečného odkladu upozornit na jejich nevhodnost či nesprávnost.

Trvá-li Objednatel i přes upozornění Zhotovitele na použití nevhodné věci nebo postupu podle nevhodného či nesprávného pokynu, může Zhotovitel po Objednateli žádat, aby svůj požadavek na použití této věci nebo postupu podle tohoto pokynu učinil v písemné formě. Ustanovení § 2594 a § 2595 občanského zákoníku se nepoužije.

4.1.8 Zhotovitel je povinen dodržet lhůty a další časová určení a řídit se pokyny a příkazy jemu stanovenými v rozhodnutí příslušného veřejnoprávního orgánu, kterým se povoluje částečná nebo úplná uzavírka pozemní komunikace za účelem provádění Díla. Zhotovitel musí vždy dbát přiměřenosti a proporcionality těchto omezení tak, aby způsob označení a doba trvání uzavírky co nejméně omezovaly uživatele pozemních komunikací v jejich právu na obecné užívání pozemních komunikací a aby nedocházelo k nadměrnému ohrožování bezpečnosti a plynulosti provozu na pozemních komunikacích.

Jestliže Zhotovitel nedodrží lhůty a další časová určení jemu stanovené v rozhodnutí příslušného veřejnoprávního orgánu, a to z jakéhokoli důvodu, který je výlučně na straně Zhotovitele, zaplatí Objednateli za toto porušení své povinnosti smluvní pokutu ve výši, uvedené v Příloze.

4.1.9 Zhotovitel je v souvislosti s prováděním prací povinen plnit povinnosti původce odpadů podle zákona o odpadech a je povinen zajistit plnění těchto povinností i ze strany případných Podzhotovitelů, a to včetně vedení průběžné evidence o odpadech a způsobech nakládání s odpady a archivace této evidence po dobu stanovenou příslušnými právními předpisy. Zhotovitel je povinen na žádost Objednatele bez zbytečného odkladu předložit jím vedenou evidenci o odpadech a způsobech nakládání s nimi ke kontrole, včetně takové evidence vedené Podzhotoviteli.

4.3----- Subdodávky

Pod-článek 4.3 se doplňuje následujícím textem:

„Při porušení těchto ustanovení je Zhotovitel povinen Objednateli zaplatit smluvní pokutu ve výši stanovené v Příloze. Zhotovitel bude odpovídat za jednání nebo chyby všech Podzhotovitelů stejně jako by šlo o jednání nebo chyby Zhotovitele.“

Jestliže z objektivních důvodů není možné Dílo podle této Smlouvy provést v tom rozsahu, v jakém Zhotovitel prokázal kvalifikaci prostřednictvím Podzhotovitele takovým Podzhotovitelem, je Zhotovitel povinen do 7 pracovních dnů tuto skutečnost písemně oznámit Objednateli včetně uvedení relevantních důvodů. Do 10 pracovních dnů od oznámení shora uvedené skutečnosti Objednateli je Zhotovitel povinen předložit Objednateli potřebné dokumenty prokazující splnění kvalifikace v plném rozsahu, přičemž příslušný kvalifikační předpoklad může prokázat sám Zhotovitel, nebo jej může prokázat prostřednictvím jiného Podzhotovitele. Podzhotovitele uvedené v nabídce není potřeba znovu schvalovat."

4.4 -----

Zajištění splnění smlouvy Pod-článek 4.4 je odstraněn a nahrazen následujícím zněním:

„Zhotovitel musí na své náklady získat Zajištění splnění smlouvy ve formě bankovní záruky a ve výši uvedené v Příloze. Jestliže v Příloze není uvedena částka, tento Pod- - článek se nepoužije.

Zhotovitel musí předat Zajištění splnění smlouvy Objednateli do 28 dní po uzavření Smlouvy nebo k Datu zahájení prací, podle toho, co nastane později. Zajištění splnění smlouvy musí být vydáno právníkou osobou z členského státu EU a musí mít formu vzoru, který je součástí zadávací dokumentace. Zajištění splnění smlouvy musí být účinné nejpozději v den jejího předání Objednateli.

Zhotovitel musí zajistit, že Zajištění splnění smlouvy bude platné a účinné, dokud neprovede a nedokončí Dílo a nepředá Objednateli Záruku za odstranění vad podle Pod-článku 4.6 [*Záruka za odstranění vad*]. Pokud podmínky Zajištění splnění smlouvy specifikují datum jeho platnosti a Zhotovitel nezískal právo na obdržení Potvrzení o převzetí Díla nebo poslední Sekce a nepředal Objednateli Záruku za odstranění vad do data 28 dnů před datem ukončení platnosti Zajištění splnění smlouvy, potom Zhotovitel podle toho musí rozšířit platnost Zajištění splnění smlouvy, dokud není Dílo dokončeno a Objednatel neobdrží Záruku za odstranění vad.

Objednatel smí uplatnit nárok ze Zajištění splnění smlouvy pouze v případě, že:

- (a) Zhotovitel neprodlouží platnost Zajištění splnění smlouvy tak, jak je popsáno v předchozích odstavcích, kdy v takovém případě může Objednatel nárokovat plnou částku Zajištění splnění smlouvy,
- (b) Zhotovitel nezaplatí Objednateli částku, která Objednateli náleží, ačkoli částka byla se Zhotovitelem dohodnuta nebo určena podle Článku 15 [*Řešení sporů*] do 42 dnů po dohodě nebo určení,
- (c) Zhotovitel nenapraví porušení smluvní povinnosti do 42 dnů po tom, co obdržel oznámení Objednatele požadující nápravu porušené smluvní povinnosti nebo
- (d) dojde k naplnění podmínek pro odstoupení Objednatelem podle Pod-článku 12.1 [*Neplnění zhotovitele*]. V takovém případě může Objednatel nárokovat plnou částku Zajištění splnění smlouvy.

Objednatel není povinen uplatnit práva na čerpání ze Zajištění splnění smlouvy

Objednatel musí Zajištění splnění smlouvy Zhotoviteli vrátit do 21 dnů poté, co obdržel kopii Potvrzení o převzetí na Dílo nebo poslední Sekci a poté, co obdržel od Zhotovitele Záruku za odstranění vad.

Zhotovitel musí zajistit, že Objednatel bude oprávněn Čerpat ze Zajištění splnění smlouvy finanční prostředky na první výzvu a bez námitek či omezujících podmínek právnické osoby, která bankovní záruku vydala.

V případě nevymahatelnosti Zajištění splnění smlouvy se Zhotovitel zavazuje neprodleně učinit veškeré kroky nezbytné k obstarání Zajištění splnění smlouvy ve prospěch Objednatele, jejíž hodnota a podmínky budou v maximálně možném rozsahu odpovídat podmínkám uvedeným výše.

Objednatel bude mít vůči Zhotoviteli právo na zadržení části plateb ve výši stanovené v Příloze za prodlení Zhotovitele s udržováním tohoto Zajištění splnění smlouvy v platnosti."

4.5

Zajištění jakosti

Přidává se nový Pod-článek 4.5 [Zajištění jakosti]-.

„Zhotovitel předloží do 10 dnů po uzavření Smlouvy doklad o zavedeném systému zajištění jakosti ve smyslu Metodického pokynu Systém jakosti v oboru pozemních komunikací, který bude zabezpečovat jakostní požadavky Smlouvy. Systém bude odpovídat podrobnostem uvedeným ve Smlouvě. Objednatel nebo jeho zástupce (je-li) je oprávněn podrobit přezkoumání jakýkoliv aspekt systému."

4.6

Záruka za odstranění vad Přidává se nový Pod-článek 4.6 [Záruka za odstranění vad]:

„Zhotovitel musí získat Záruku za odstranění vad ve formě a výši uvedené v Příloze. Jestliže v Příloze není uvedena částka, tento Pod-článek se nepoužije.

Zhotovitel musí předat Záruku za odstranění vad Objednateli do 21 dnů poté, co obdržel Potvrzení o převzetí Díla nebo poslední Sekce. Záruka za odstranění vad musí být vydána právníčkou osobou z členského státu EU a musí mít formu vzoru, který je součástí zadávací dokumentace.

Zhotovitel musí zajistit, že Záruka za odstranění vad bude platná a účinná do konce uplynutí všech Záručních dob, včetně jejich případných prodloužení, nebo dokud Zhotovitel nedokončí veškeré k datu dokončení známé nedokončené práce uvedené v Potvrzení o převzetí a neodstraní všechny vady, podle toho, která okolnost nastane později. Pokud podmínky Záruky za odstranění vad specifikují datum její platnosti a Zhotovitel neodstraní vady do data 28 dnů před datem ukončení její platnosti, potom Zhotovitel musí rozšířit platnost Záruky za odstranění vad do doby, než budou všechny vady odstraněny.

Objednatel smí uplatnit nárok ze Záruky za odstranění vad v případě, že:

- (a) Zhotovitel neprodlouží platnost Záruky za odstranění vad, tak jak je to popsáno v předcházejícím odstavci; za těchto okolností může Objednatel nárokovat plnou výši částky Záruky za odstranění vad,
- (b) Zhotovitel nezaplatí Objednateli částku, která Objednateli náleží, ačkoli částka byla se Zhotovitelem dohodnuta nebo určena podle Článku 15 [Řešení/ sporů] do 42 dnů po dohodě nebo určení,
- (c) Zhotovitel nedokončí veškeré práce, které zbývá vykonat v den uvedený v Potvrzení o převzetí v přiměřené době podle pokynů Objednatele a neodstraní vadu do 42 dnů poté, co obdržel oznámení Objednatele, v němž bylo požadováno odstranění vady. V tom případě může Objednatel nárokovat plnou výši částky Záruky za odstranění vad.

Objednatel není povinen uplatnit práva na čerpání ze Záruky za odstranění vad.

Zhotovitel je povinen zajistit, že Objednatel bude oprávněn čerpat ze Záruky za odstranění vad finanční prostředky na první výzvu a bez námitek či omezujících podmínek právnícké osoby, která záruku vydala.

V případě nevymahatelnosti Záruky za odstranění vad se Zhotovitel zavazuje neprodleně učinit veškeré kroky nezbytné k obstarání Záruky za odstranění vad ve prospěch Objednatele, jejíž hodnota a podmínky budou v maximálně možném rozsahu odpovídat podmínkám uvedeným výše.

Objednatel musí Zhotoviteli vrátit Záruku za odstranění vad do 21 dnů po ukončení data její platnosti za předpokladu, že všechny vady byly odstraněny (byl vystaven poslední Protokol o ukončení Záruční doby).“

4.7-----

Kontrolní prohlídky stavby

Přidává se nový Pod-článek 4.7 [*Kontrolní prohlídky stavby*]:

„Zhotovitel je povinen nejpozději 14 dnů předem nahlásit Objednateli provedení prací odpovídajících fázím výstavby uvedeným ve stavebním povolení pro uskutečnění kontrolních prohlídek stavby podle stavebního zákona, podle dohody s Objednatel s ním vytvořit podmínky, zajistit potřebné podklady a spolupráci a těchto kontrolních prohlídek se zúčastnit.“

4.8-----

Bezpečnost a ochrana zdraví při práci

Přidává se nový Pod-článek 4.8 [*Bezpečnost a ochrana*

zdraví při práci]:

„Zhotovitel musí:

- (a) dodržovat všechny příslušné bezpečnostní předpisy,
- (b) dbát o bezpečnost všech osob, které mají oprávnění být na Staveništi,
- (c) vynaložit přiměřené úsilí k tomu, aby na Staveništi a Díle nebyly zbytečné překážky a tak se zabránilo ohrožení těchto osob,
- (d) zajistit oplocení, osvětlení, ochranu a ostrahu Díla až do jeho dokončení a převzetí podle Článku 8 [*Převzetí*] a
- (e) zajistit jakékoli dočasné dílo (včetně cest, chodníků, ochranných prostředků a plotů), které může být nezbytné z důvodu provádění Díla pro užití veřejností a ochranu veřejnosti, vlastníků a uživatelů sousedních pozemků.

Zajištění těchto bezpečnostních postupů dalšími zhotoviteli Objednatele (pokud existují) je povinností Objednatele, není-li v Technické specifikaci stanoveno jinak.

Před zahájením prací prováděných na pozemních komunikacích za provozu musí být odpovědný zástupce Zhotovitele proškolen pověřeným pracovníkem Objednatele v oblasti bezpečnosti práce na pozemních komunikacích za provozu a v případě staveb Ředitelství silnic a dálnic ČR (ŘSD ČR) musí mít k dispozici příslušný předpis Objednatele. Odpovědný zástupce Zhotovitele je pak povinen provést školení zaměstnanců Zhotovitele, kteří budou práce vykonávat.

Povinnosti Zhotovitele pro zajištění bezpečnosti a ochrany zdraví při práci na pozemních komunikacích za provozu jsou:

- (1) Zhotovitel je povinen dodržovat veškeré platné technické a právní předpisy, týkající se zajištění bezpečnosti a ochrany zdraví při práci a bezpečnosti technických zařízení a v případě staveb ŘSD ČR i příslušný předpis Objednatele.
- (2) Zhotovitel se zavazuje vysílat k provádění prací pracovníky odborně a zdravotně způsobilé a řádně proškolené v předpisech bezpečnosti a ochrany zdraví při práci.
- (3) Zhotovitel se zavazuje zajistit vlastní dozor nad bezpečností práce a soustavnou kontrolu na pracovištích. Zástupce zhotovitele předá při převzetí pracoviště písemné jmenování osob zajišťujících tento dozor zástupci Objednatele.
- (4) Zhotovitel nebude bez písemného souhlasu používat zařízení Objednatele a naopak.

- (5) V případě pracovního úrazu zaměstnance Zhotovitele musí vyšetřit a sepsat záznam o pracovním úrazu vedoucí zaměstnanec Zhotovitele ve spolupráci s vedoucím zaměstnancem Objednatele a Zhotovitel následně splní veškeré povinnosti v souladu se zákoníkem práce a s příslušnými dalšími právními předpisy.
- (6) Zhotovitel odpovídá i za škodu způsobenou okolnostmi, které mají původ v povaze přístroje nebo jiných věcí, jichž bylo při plnění závazků ze Smlouvy použito.
- (7) Zhotovitel se zavazuje používat stroje a zařízení, které svým konstrukčním provedením a na základě výsledků kontrol a revizí jsou schopny bezpečného provozu.

Porušování předpisů bezpečnosti práce a technických zařízení a předpisů o bezpečnosti provozu na pozemních komunikacích se považuje za neplnění povinností Zhotovitele podle Smlouvy. Objednatel bude mít vůči Zhotoviteli právo na zadržení částí plateb ve výši stanovené v Příloze do doby odstranění zjištěných nedostatků."

4.9

Vytyčení stavby

Přidává se nový Pod-článek 4.9 [Vytyčení stavby]:

„Zhotovitel musí vytyčit Dílo a Staveniště (včetně vytyčení tras technické infrastruktury v místě jejich střetu se stavbou a dočasných záborů) podle hlavních bodů, os a referenčních výšek uvedených ve Smlouvě nebo oznámených Objednatelem. Zhotovitel je odpovědný za správné rozmístění všech částí Díla a musí napravit jakékoli chyby v rozmístění, výškách, rozměrech a trasování Díla. Zhotovitel je povinen zajistit obnovení vytyčení obvodu Staveniště a pevných vytyčovacíh bodů, pokud budou v průběhu provádění Díla zničeny či poškozeny."

4.10

Archeologické nálezy Přidává se nový Pod-článek 4.10 [Archeologické nálezy]:

„Všechny fosilie, mince, cenné nebo starožitné předměty a konstrukce a jiné pozůstatky nebo předměty geologického a archeologického významu nalezené na Staveništi musí být umístěny do péče a odpovědnosti Objednatele. Zhotovitel musí přijmout přiměřená preventivní opatření, aby zabránil personálu Zhotovitele nebo jiným osobám v odvezení, odnesení nebo poškození jakýchkoli z těchto nálezů.

Zhotovitel musí dát po objevení jakéhokoli takového nálezu okamžitě oznámení Objednateli, který musí dát pokyn, jak s ním naložit."

Projektování zhotovitelem

5.1

Projektová dokumentace Pod-článek 5.1 je odstraněn a nahrazen následujícím zněním:- **Zhotovitele** „Zhotovitel musí vypracovat projektovou dokumentaci ve specifikovaném rozsahu po

dle odkazu v Příloze a urychleněji předložit Objednateli. Do 14 dnů od jejího přijetí musí Objednatel oznámit Zhotoviteli své připomínky nebo ji odsouhlasit anebo v případě, že není v souladu se Smlouvou, odmítnout s uvedením důvodů. Zhotovitel nesmí zahájit práce bez odsouhlasení projektové dokumentace tohoto prvku Objednatelem. Projektová dokumentace, která byla odmítnuta, musí být urychleně doplněna a předložena znovu s tím, že vezme připomínky Objednatele v úvahu tak, jak je to potřebné. Zhotovitel je povinen časové nároky na vypracování projektové dokumentace zahrnout do harmonogramu postupu prací."

Rizika objednatele

6.1

Rizika Objednatele

V pod-odstavci (o) Pod-článku 6.1 se na konci odstraňuje písmeno „a“ a nahrazuje se čárkou.

V pod-odstavci (p) Pod-článku 6.1 se na konci odstraňuje tečka a nahrazuje se písmenem „a“.

I-odstavec (p) se vkládá nový pod-odstavec (r):

áty a škody v důsledku veřejného provozu během Předčasného užívání podle Pod-článku 7.6 (Předčasné užívání)."

I-odstavec (r) se vkládá nový pod-odstavec (s):

lezy fosilií, mincí, cenných nebo starožitných předmětů a konstrukcí či jiných pozůstatků nebo předmětů geologického a archeologického významu na Staveništi."

Doba pro dokončení

7.1

Doba pro dokončení

Na konec Pod-článku 7.1 se přidává následující text:

„Jsou-li v Příloze uvedeny Sekce s kratší Dobou pro dokončení, vztahuje se tento a dále uvedené Pod-články 7.3, 7.4, 8.1 a 8.2 přiměřeně též na tyto Sekce.“

7.2 -----

Harmonogram

Pod-článek 7.2 je odstraněn a nahrazen následujícím zněním:

„Ve lhůtě stanovené v Příloze musí Zhotovitel předat Objednateli harmonogram, který musí obsahovat:

- (a) časový plán zpracování projektové dokumentace Zhotovitele (je-li nějaká) a provádění prací s vyznačením Podzhotoviteiů,
- (b) odhad plateb, o nichž Zhotovitel očekává, že budou splatné v každém měsíci až do doby vydání Potvrzení o převzetí,
- (c) posloupnost a načasování kontrol a zkoušek specifikovaných ve Smlouvě,
- (d) průvodní zprávu obsahující:
 - (i) stručný popis postupů, které Zhotovitel zamýšlí použít a
 - (ii) odhad počtu personálu a vybavení Zhotovitele na staveništi v každé z hlavních etap.

Podrobné náležitosti Harmonogramu stanoví Objednatel v Příloze.

Zhotovitel rovněž musí předat revidovaný harmonogram, kdykoli ten předchozí nesouhlasí se skutečným postupem nebo povinnostmi Zhotovitele. Nesplnění povinnosti předložit harmonogram nebo jeho aktualizaci ve lhůtě stanovené Objednatel je důvodem pro zadržení části plateb podle Pod-článku 11.3 [Průběžné platby].

Forma harmonogramu bude stanovena v Příloze jednou z možností;

- a) Harmonogram stavby bude obsahovat zahájení, dobu provádění a dokončení stavby.
- b) Harmonogram stavby bude zpracován formou Ganttova diagramu v podrobnosti odpovídající rozsahu stavby včetně záznamu kritické cesty."

7.3 ----- Prodloužení doby

Pod-článek 7.3 je odstraněn a nahrazen následujícím zněním:

„Podle Pod-článku 10.3 [**Včasně upozornění**] je Zhotovitel oprávněn k prodloužení Doby pro dokončení, Doby pro uvedení do provozu nebo Doby pro splnění postupného závazného milníku, jestliže je nebo bude zpožděn jakýmkoli rizikem Objednatele. V tomto případě po obdržení podání Zhotovitele Objednatel musí zvážit veškeré podpůrné podrobnosti poskytnuté Zhotovitelem a musí prodloužit Dobu pro dokončení, Dobu pro uvedení do provozu nebo Dobu pro splnění postupného závazného milníku tak, jak je to vhodné.

Důvody pro případné prodloužení Doby pro uvedení do provozu, Doby pro dokončení a Doby pro splnění postupného závazného milníku se posuzují samostatně."

7.5 -----

Postupné závazné milníky Přidává se nový Pod-článek 7.5 [**Postupné závazné milníky**]:

„Jestliže jsou v Příloze stanoveny postupné závazné milníky provádění Díla, je Zhotovitel povinen provádět Dílo takovým způsobem, aby v termínu, do kdy mají být práce odpovídající příslušnému postupnému závaznému milníku dokončeny, bylo Dílo provedeno v rozsahu předepsaném pro příslušný postupný závazný milník. Doba pro splnění postupného závazného milníku může být prodloužena za podmínek stanovených v Pod-článku 7.3 [**Prodloužení doby**],

O splnění každého postupného závazného milníku bude Stranami sepsán protokol. Sepsání protokolu o splnění postupného závazného milníku nemá účinek na dokončení nebo převzetí Díla ani jeho Sekce a ani neznamená, že Dílo bylo provedeno řádně a bez vad. Jestliže se Zhotovitel dostane do prodlení se splněním povinnosti provést Dílo v rozsahu předepsaném pro příslušný postupný závazný milník v termínu, do kdy mají být práce odpovídající příslušnému postupnému závaznému milníku dokončeny, je povinen Objednateli zaplatit smluvní pokutu ve výši stanovené v Příloze."

7.6 -----

Předčasné užívání

Přidává se nový Pod-článek 7.6 [**Předčasné užívání**]:

„Zhotovitel je povinen poskytnout Objednateli veškerou součinnost potřebnou k tomu, aby Dílo nebo Sekce (podle okolností) mohly být uvedeny do provozu v době podle pod-odstavce 1.1.22. Za tímto účelem je Zhotovitel zejména povinen:

- (a) uzavřít s Objednatelem dohodu podle vzoru Dohody o předčasném užívání, která bude obsahovat zejména (i) souhlas Zhotovitele s Předčasným užíváním a (ii) popřípadě podmínky Předčasného užívání, a to nejpozději 1 měsíc před uplynutím doby podle pod-odstavce 1.1.22;
- (b) poskytnout Objednateli veškeré dokumenty, podklady, informace a údaje (včetně zejména údajů určujících polohu definičního bodu Díla nebo Sekce a adresní- ho místa a jiných obsahových náležitostí žádosti o Předčasné užívání Díla nebo Sekce), které jsou nezbytné pro získání pravomocného povolení k Předčasnému užívání Díla nebo Sekce před jejím úplným dokončením;
- (c) vykonávat svá práva a povinnosti v řízení před příslušným stavebním úřadem rozhodujícím o vydání povolení k Předčasnému užívání Díla nebo Sekce před

jejím úplným dokončením, aby toto povolení mohlo být vydáno co nejdříve od podání žádosti o Předčasné užívání Díla nebo Sekce ze strany Objednatele.

Jestliže Zhotovitel nedodrží Dobu pro uvedení do provozu podle pod-odstavce 1.1.22, a to z jakéhokoli důvodu, který je výlučně na straně Zhotovitele, zaplatí Objednateli za toto porušení své povinnosti smluvní pokutu ve výši uvedené v Příloze."

Převzetí

8.1

Dokončení

Pod-článek 8.1 je odstraněn a nahrazen následujícím zněním:

„Zhotovitel může oznámením požádat Objednatele o vydání Potvrzení o převzetí ne dříve než 14 dnů před tím, než bude Dílo podle Zhotovitelova názoru dokončeno a připraveno k převzetí. Jestliže je Dílo rozděleno do Sekcí, může Zhotovitel podobně požádat o vydání Potvrzení o převzetí na každou Sekci."

8.1

Oznámení o převzetí Pod-článek 8.2 [**Oznámení o převzetí**] je odstraněn včetně názvu a nahrazen Pod-článkem 8.2 [**Převzetí Díla a Sekcí**] následujícího znění:

„Objednatel do 28 dnů po obdržení žádosti Zhotovitele:

- (a) vydá Zhotoviteli Potvrzení o převzetí, na kterém musí být uvedeno datum, kdy byly Dílo nebo Sekce dokončeny v souladu se Smlouvou s výjimkou drobných nedokončených prací a vad, které podstatným způsobem neovlivní užívání Díla nebo Sekce k jejich zamýšlenému účelu (buď dokud nebo pokud tyto práce nebudou dokončeny a tyto vady odstraněny); nebo
- (b) odmítne žádost s uvedením důvodů a specifikováním práce, kterou má Zhotovitel provést, aby mohlo být vydáno Potvrzení o převzetí. Zhotovitel pak musí tuto práci dokončit před vydáním dalšího oznámení podle tohoto Pod-článku."

8.2

Převzetí částí Díla

Přidává se nový Pod-článek 8.3 [**Převzetí částí Díla**]:

„Objednatel může podle vlastního uvážení převzít jakoukoli část Díla. Objednatel nesmí užívat jakoukoli část Díla (kromě případů, že jde o dočasné opatření podle Pod-článku 7.6 (**Předčasné užívání**), nebo se na něm obě Strany dohodnou), pokud tuto část Díla nepřevzal. Pokud Objednatel jakoukoli část Díla užívá před vydáním **Potvrzení o převzetí**, postupuje se podle Pod-článku 7.6 [**Předčasné užívání**]. Jestliže bylo vydáno Potvrzení o převzetí na část Díla (jinou než Sekci), musí být následně Smluvní pokuta za zpoždění dokončení zbývajících rozsahu Díla snížena."

Odstranění vad

9.1

Odstranění vad

Pod-článek 9.1 je odstraněn a nahrazen následujícím zněním:

„Objednatel může kdykoli před uplynutím příslušné Záruční doby oznámit Zhotoviteli jakékoli vady nebo nedokončené práce. Zhotovitel musí

- (a) dokončit jakoukoli práci nedokončenou k datu stanovenému v Potvrzení o převzetí během takové přiměřené lhůty, která je určena pokynem Objednatele,
- (b) provést veškeré práce potřebné k odstranění vad nebo poškození tak, jak může být oznámeno Objednatel (nebo jeho jménem) k datu nebo před datem uply-

nutí příslušné Záruční doby a to bez nároku na úhradu nákladů ze strany Objednatele v případě, že jakékoli vady jsou zapříčiněny tím, že projektová dokumentace Zhotovitele, Materiály, Technologické zařízení nebo řemeslné zpracování nejsou v souladu se Smlouvou a

- (c) musí protokolárně předat veškeré výše uvedené práce Objednateli.

Zhotovitel je povinen ve lhůtě objektivně co nejkratší po oznámení vady oznámit, jakým způsobem zamýšlí vadu Díla odstranit. Konkrétní způsob odstranění vady odsouhlasí Objednatel. Toto odsouhlasení nebude Objednatel bezdůvodně oddalovat.

Za neodstranění vady v termínu dohodnutém s Objednatelem je Zhotovitel povinen uhradit Objednateli smluvní pokutu ve výši uvedené v Příloze."

Variace a claimy

10.1

Oprávnění k variaci

Pod-článek 10.1 je odstraněn a nahrazen následujícím zněním:

„Strany jsou povinny řídit se platným zněním zákona o zadávání veřejných zakázek a postupovat v případě Variací v souladu s tímto zákonem.

Zhotovitel se zavazuje poskytnout veškerou potřebnou součinnost za účelem naplnění požadavků zákona o zadávání veřejných zakázek a postupovat při Variaci podle Přílohy, jeli v ní postup samostatnou přílohou upraven.

Zhotovitel se v případě, že ve smyslu § 222 zákona o zadávání veřejných zakázek nebudou splněny zde uvedené zákonné podmínky a Objednatel rozhodne o nutnosti zadání nových prací v zadávacím řízení, a nebude-li vybrán pro realizaci těchto prací, zavazuje poskytnout dodavateli nových prací veškerou součinnost pro jejich řádnou realizaci.

Jestliže Zhotoviteli vznikne zpoždění anebo náklady v příčinné souvislosti s poskytováním součinnosti jinému dodavateli, musí dát Zhotovitel Objednateli oznámení dle Pod-článku 10.3.“

10.1

Oceňování variací

Pod-článek 10.2 je odstraněn a nahrazen následujícím zněním:

„Variace musí být oceněna položkovou cenou ze Smlouvy a množství prací na Díle, které je předmětem Variace, musí být měřeno, není-li Stranami dohodnut jiný způsob určení ceny Variace. Vhodnou cenou pro jakoukoli novou položku tedy musí být taková cena, která (v následujícím pořadí priority):

- (a) je specifikovaná ve Smlouvě,
- (b) je odvozena z ceny obdobné položky specifikované ve Smlouvě,
- (c) je stanovena na základě ceny příslušné položky (vzhledem k rozsahu technické specifikace této položky) databáze Expertních cen Oborového třídíku stavebních konstrukcí (OTSKP), nebo v jiné cenové soustavě příslušného stavebního objektu uvedeného ve Výkazu výměr, platných ke dni předložení návrhu Zhotovitele k Variaci. K použitým Expertním cenám se nepřipočítává přírůžka přiměřeného zisku ani přírůžka výrobní a správní režie, protože je již v těchto cenách zahrnuta,
- (d) musí být určena Objednatelem na základě Zhotovitelova návrhu kalkulace přiměřených přímých nákladů položky. Tento návrh musí Zhotovitel Objednateli předložit nejdříve, jak je to možné po vznesení požadavku Objednatele, spolu s přírůžkou přiměřeného zisku ve výši 5% přímých nákladů příslušné položky,

přirážkou na výrobní režii ve výši 5 % přímých nákladů příslušné položky a přirážkou na správní režii ve výši 5% přímých nákladů příslušné položky. Tyto přirážky se považují pro účely tohoto Pod-článku mezi Stranami za dohodnuté.“

Smluvní cena a platba

11.1

Oceňování díla

Pod-článek 11.1 je odstraněn a nahrazen následujícím zněním:

„Dílo musí být pro účely platby měřeno a oceněno na základě oceněného Výkazu výměr (není-li sjednána paušální cena nebo uhrazení skutečných Nákladů) a cena musí být upravena podle Článku 10 [*Variace a claimy*],

Není-li ve Smlouvě stanoveno jinak a bez ohledu na místní praxi:

- (a) musí se měřit čisté skutečné množství každé položky stavby a
- (b) metoda měření musí být v souladu s Výkazem výměr nebo jinými příslušnými formuláři.

Měření množství každé původní položky ve Výkazu výměr dle tohoto Pod-článku je vyhrazenou změnou závazku v souladu s ustanovením § 100 odst. 1 a § 222 odst. 2 zákona č. 134/2016 Sb., o zadávání veřejných zakázek. Měření bude stranami evidováno ve formě Evidenčního listu vyhrazené změny.“

1.1.2

Měsíční vyúčtování

Pod-článek 11.2 je odstraněn a nahrazen následujícím zněním:

„Zhotovitel je oprávněn k měsíčním platbám hodnoty prováděného Díla, s výhradou jakýchkoli přípočtů a odpočtů, které mohou být splatné.

Zhotovitel musí každý měsíc předložit Objednateli vyúčtování vykazující částky, ke kterým se považuje za oprávněného.

Veškerá korespondence týkající se plateb, včetně faktur a Potvrzení průběžných a závěrečných plateb bude Zhotovitelem předávána na formulářích předepsaných Objednatelem. Zhotovitel je povinen Objednateli předat vyúčtování rovněž v elektronické podobě ve formátu *xml na kompaktním disku CD-R.“

11.3

Průběžné platby

Pod-článek 11,3 je odstraněn a nahrazen následujícím zněním:

„Jestliže některé údaje uvedené ve vyúčtování nejsou pravdivé, správné nebo úplné nebo jestliže jejich správnost nemůže být Objednatelem ověřena z důvodu nedostatečných podpůrných dokumentů, Objednatel tuto skutečnost spolu s důvody oznámí Zhotoviteli do 28 dní od obdržení vyúčtování. V takovém případě se

- (i) k vyúčtování nepřihlíží a

zhotovitel je povinen předložit Objednateli bez zbytečného odkladu nové vyúčtování spolu se všemi podpůrnými dokumenty, které bude v souladu se Smlouvou. Dnem uskutečnění zdanitelného plnění se rozumí den odsouhlasení vyúčtování.

Daňový doklad k průběžné platbě lze vystavit až po odsouhlasení vyúčtování. Objednatel musí Zhotoviteli zaplatit částku potvrzenou v každém vyúčtování do 30 dnů od data, kdy Objednateli bude doručena faktura Zhotovitele vystavená na základě odsouhlaseného vyúčtování.

Když Zhotovitel

- (a) je v prodlení s udržováním v platnosti Zajištění plnění smlouvy podle Pod-článku 4.4 [Zajištění splnění smlouvy],
- (b) přes pokyn Objednatele ke zjednání nápravy neplní povinnosti podle Pod-článku 4.8 [Bezpečnost a ochrana zdraví při práci],
- (c) nepředloží na základě pokynu Objednatele ve stanoveném termínu aktualizovaný Harmonogram podle Pod-článku 7.2 [Harmonogram],
- (d) nepředloží nebo neudrzuje v platnosti pojistné smlouvy podle Článku 14 [Pojištění],

může být v případě porušení každé uvedené povinnosti zadržena částka ve výši podle Přílohy a to opakovaně z kterékoli Průběžné platby až do doby splnění dané povinnosti.

Strany se dohodly, že maximální celková výše zadržení plateb za porušení Smlouvy nepřesáhne částku uvedenou v Příloze."

11.4

Platba první poloviny zadržného

Pod-článek se odstraňuje bez náhrady.

H.5-----

Platba druhé poloviny zadržného

Pod-článek se odstraňuje bez náhrady.

11.6 ----- Závěrečná platba

Pod-článek 11.6 je odstraněn a nahrazen následujícím zněním:

„Během 42 dnů od vydání Potvrzení o převzetí Díla musí Zhotovitel Objednateli předložit závěrečné vyúčtování spolu s jakýmkoli dokumenty, jež mohou být rozumně požadovány, aby mohl Objednatel zjistit celkovou smluvní hodnotu.

Jestliže některé údaje uvedené v závěrečném vyúčtování nejsou pravdivé, správné nebo úplné nebo jestliže jejich správnost nemůže být Objednatelem ověřena z důvodu nedostatečných podpůrných dokumentů, musí Objednatel tuto skutečnost oznámit spolu s důvody Zhotoviteli do 28 dní od obdržení závěrečného vyúčtování. V takovém případě se

k závěrečnému vyúčtování nepřihlíží a

Zhotovitel je povinen předložit Objednateli bez zbytečného odkladu nové závěrečné vyúčtování spolu se všemi podpůrnými dokumenty, které bude v souladu s touto Smlouvou. Dnem uskutečnění zdanitelného plnění se rozumí den odsouhlasení závěrečného vyúčtování.

Jestliže však po diskuzích mezi Objednatelem a Zhotovitelem a jakýchkoli dohodnutých změnách návrhu závěrečného vyúčtování vyjde najevo, že existuje spor, musí Objed-

natel formou průběžné platby uhradit Zhotoviteli dohodnuté části návrhu závěrečného vyúčtování. Poté co je spor konečným způsobem vyřešený podle Článku 15 [Řešení sporů], musí Zhotovitel připravit a Objednateli předložit závěrečné vyúčtování.

Daňový doklad k závěrečné platbě lze vystavit až po odsouhlasení závěrečného vyúčtování. Objednatel musí Zhotoviteli zaplatit částku potvrzenou v závěrečném vyúčtování do 30 dnů od data, kdy Objednateli bude doručena faktura Zhotovitele vystavená na základě odsouhlaseného závěrečného vyúčtování."

11.9

Zálohová platba

Přidává se nový Pod-článek 11.9 [Zálohová platba]:

„Objednatel může poskytnout Zhotoviteli zálohovou platbu. Výše zálohové platby, použité měny a ostatní podmínky zálohové platby jsou stanoveny v Příloze nebo v tomto Pod-článku. Zhotovitel může o zálohovou platbu požádat Objednatele od okamžiku účinnosti Smlouvy. Podmínkou poskytnutí zálohové platby je předložení žádosti Zhotovitele o poskytnutí zálohové platby a předložení Záruky za zálohu Zhotovitelem Objednateli v minimální výši požadované zálohové platby s tím, že:

- (a) Záruka za zálohu musí být účinná nejpozději v den jejího předání Objednateli.
- (b) Záruka za zálohu musí být vystavená jako neodvolatelná a bezpodmínečná, přičemž subjekt vystavující záruku se zaváže k plnění bez námitek a na základě první výzvy oprávněného.
- (c) Originál Záruky za zálohu musí být Objednateli doručen před zaplacením zálohové platby Zhotoviteli.
- (d) Jestliže podmínky záruky specifikují uplynutí doby její platnosti a zálohová platba nebyla vrácena do 28 dne před datem uplynutí doby platnosti, musí Zhotovitel prodloužit platnost záruky až do vrácení zálohové platby. Částka Záruky za zálohu může být postupně snižována o částku vrácenou Zhotovitelem tak, jak je uvedeno v potvrzeních vyúčtování.
- (e) Jestliže zálohová platba nebyla splacena před vydáním Potvrzení o převzetí Díla nebo před odstoupením podle Článku 12 [Neplnění] nebo Pod-článku 13.2 [Vyšší moc], (podle okolnosti), celkový zůstatek, který v té době zbývá, se stává okamžitě splatným Zhotovitelem Objednateli.
- (f) V případě, kdy Zhotovitel nevrátí Objednateli částku ve výši nevrácené části zálohové platby v souladu s podmínkami uvedenými v Příloze nebo v tomto Pod-článku, může Objednatel uplatnit nárok ze Záruky za zálohu na dosud nevrácenou částku.
- (g) Objednatel musí Záruku za zálohu vrátit Zhotoviteli:
 - (i) do 30 dnů ode dne, kdy byla zálohová platba vrácená formou odpočtu částky potvrzené v potvrzeních vyúčtování v plné výši, nebo
 - (ii) do 30 dnů ode dne obdržení částky ve výši nevrácené části zálohové platby od Zhotovitele nebo
 - (iii) do 30 dnů poté, co došlo k plnění ze Záruky za zálohu v plné výši.

Zálohová platba musí být vrácena formou odpočtu částky potvrzené v odsouhlasených vyúčtováních, která budou následovat po vyúčtování, v němž součet všech vyúčtování (mimo zálohovou platbu) překročí sedmdesát procent (70%) Přijaté smluvní částky. Tyto odpočty uplatní Objednatel v plné výši ve všech následujících odsouhlasených vyúčtováních v souladu s ustanovením Pod-článku 11.2 tak a v takovém rozsahu, dokud zálohová platba poskytnutá podle tohoto Pod-článku 11.9 nebude vrácena.

Celková hodnota zálohové platby musí být splacena nejpozději před vydáním Potvrzení o převzetí Díla."

NepEněň ř

12.2

Neplnění objednatele

Pod-článek 12.2 je doplněn následujícím zněním:
„Jestliže Objednatel neplatí v souladu se Smlouvou, nebo i přes písemnou výzvu k nápravě porušuje Smlouvu, může dát Zhotovitel Objednateli oznámení, s odkazem na tento Pod-článek, popisující neplnění Objednatele. Jestliže neplnění není napraveno během 7 dnů potom, co Objednatel obdržel oznámení Zhotovitele, může Zhotovitel přerušit provádění celého Díla nebo jeho části.

Jestliže neplnění není napraveno během 28 dnů potom, co Objednatel obdržel oznámení Zhotovitele, může Zhotovitel prostřednictvím druhého oznámení podaného během 21 dnů odstoupit od Smlouvy. Zhotovitel poté musí demobilizovat a opustit Staveniště. Pokud objednatel nedá výzvu ohledně Data zahájení prací podle 1.1.7 písmeno c) nejpozději do 9 měsíců od Základního data Smlouvy, může Zhotovitel postupovat podle odstavce 2 tohoto článku."

12.4-----

Platba po odstoupení

Pod-odstavce c) a d) Pod-článku 12.4 zní:

- „(c) jestliže Objednatel odstoupil podle Pod-článku 12.1 nebo 12.3, je Objednatel oprávněný získat od Zhotovitele náhradu za všechny ztráty a škody, které vznikly Objednateli a veškeré další náklady na dokončení Díla po započítání všech obnosů náležejících Zhotoviteli za práce provedené v souladu se Smlouvou,
- (d) jestliže Zhotovitel odstoupil podle Pod-článku 12.2 nebo 12.3, je Zhotovitel oprávněný k zaplacení částek podle ustanovení Pod-článku 13.2 [l/yšš/'moc] a za ušlý zisk nebo jinou ztrátu či škodu, které Zhotoviteli vznikly jako následek tohoto odstoupení."

V posledním odstavci Pod-článku 12.4 je lhůta 28 dní nahrazena lhůtou 30 dní.

12.5 -----

Povinnost zhotovitele zaplatit smluvní pokutu

Přidává se nový Pod-článek 12.5 [**Povinnost zhotovitele zaplatit smluvní pokutu**]:

„Objednatel má vůči Zhotoviteli právo na zaplacení smluvní pokuty ve výši stanovené v Příloze, jestliže:

- (a) Zhotovitel nedodrží lhůty (a další časová určení) stanovené jemu v rozhodnutí příslušného veřejnoprávního orgánu podle pod-odstavce 4.1.8 Pod-člán- ku4.1 [**Obecné povinnosti**];
- (b) Zhotovitel poruší povinnost podle Pod-článku 4.3 [**Subdodávky**];
- (c) Zhotovitel nedodrží Dobu pro dokončení podle Článku 7 [**Doba pro dokončení**];
- (d) Zhotovitel nesplní postupný závazný milník podle Pod-článku 7.5 [**Postupné závazné milníky**] uvedený v Příloze;
- (e) Zhotovitel nedodrží Dobu pro uvedení do provozu podle Pod-článku 7.6 [**Předčasné užívání**];
- (f) Zhotovitel odmítne součinnost nebo i přes předchozí písemné upozornění nesplní podmínky stanovené koordinátorem BOZP v určené lhůtě při práci na Staveništi nebo přes předchozí písemné upozornění Objednatele nenapraví v určené lhůtě porušení právních předpisů upravujících bezpečnost práce nebo tyto předpisy poruší opakovaně.

Dopadají-li na jedno skutkově stejnorodé porušení povinnosti Zhotovitele dvě a více ustanovení o smluvní pokutě, uplatní se na takové porušení povinnosti pouze jedna smluvní pokuta a to ta, která je v nejvyšší částce.

Smluvní pokuta je splatná do 28 dnů po doručení písemné výzvy k úhradě smluvní pokuty obsahující stručný popis a časové určení porušení smluvní povinnosti, za něž se smluvní pokuta požaduje. Výzva musí dále obsahovat informaci o požadovaném způsobu úhrady smluvní pokuty. Je-li Zhotovitel v prodlení s uhrazením smluvní pokuty, musí uhradit Objednateli zákonný úrok z prodlení z dlužné částky smluvní pokuty za každý započatý den prodlení.

Uplatněním nároku na zaplacení smluvní pokuty ani jejím skutečným uhrazením nezaniká povinnost Strany splnit povinnost, jejíž plnění bylo smluvní pokutou zajištěno. Zaplacením smluvní pokuty není dotčeno právo Objednatele na náhradu škody způsobené porušením povinnosti Zhotovitele, na kterou se smluvní pokuta vztahuje, a to v rozsahu převyšujícím částku smluvní pokuty.

Strany se dohodly, že maximální celková výše smluvních pokut uhrazených Zhotovitelem za porušení Smlouvy nepřesáhne částku uvedenou v Příloze."

Riziko a odpovědnost

13.1

Péče zhotovitele o dílo

První věta Pod-článku 13.1 zní:

„Zhotovitel musí převzít plnou odpovědnost za péči o *Dílo* od Data zahájení prací až do data, kdy je vydáno Potvrzení o převzetí podle Článku 8 [*Převzetí*]."

Pojištění

14.1

Rozsah krytí

Pod-článek 14.1 se odstraňuje bez náhrady.

14.1 -----

Obecné požadavky na pojištění

Pod-článek 14.2 je odstraněn a nahrazen následujícím zněním:

„Zhotovitel je povinen před zahájením provádění Díla uzavřít pojistnou smlouvu na majetkové pojištění typu „all risk“ (vztahující se zejména na požáry, povodně, záplavy či jiné živelní pohromy a proti odcizení či náhodnému poškození) Díla, součástí Díla a jeho příslušenství, včetně zejména stavebních a montážních prací, Materiálu, výrobků, zařízení, dokumentů souvisejících s prováděním Díla, a to na tzv. novou cenu Díla, tj. cenu, za kterou lze v daném místě a v daném čase věc stejnou nebo srovnatelnou znovu pořídit jako věc stejnou nebo novou, stejného druhu a účelu (dále jen „Pojištění díla“) s pojistným plněním ve výši stanovené v Příloze.

Rozsah stavebně montážního pojištění bude v Příloze.

Zhotovitel je povinen udržovat Pojištění díla do řádného a úplného převzetí Díla Objednatelem. Pojistná smlouva nesmí obsahovat ustanovení vylučující odpovědnost plnění

pojišťovny (tzv. výluky z pojištění), včetně zejména ustanovení vylučujících či snižujících rozsah pojištění plnění v případě neprovedení obnovy či rekonstrukce pojištěnou událostí poškozené části Díla v určitém časovém termínu, s výjimkou výluk odpovídajících výlukám standardně uplatňovaným ve vztahu k obdobnému předmětu pojištění na trhu poskytování pojišťovacích služeb v České republice.

Zhotovitel je povinen zajistit, že v pojišťovacích smlouvách na Pojištění díla budou po celou dobu trvání Pojištění díla splněny veškeré podmínky dle tohoto článku a

- (a) že jako osoba oprávněná k přijetí pojištění plnění (oprávněná osoba) bude po celou dobu trvání Pojištění díla označen Objednatel, nebo
- (b) že pojištění plnění, vztahující se k budovanému Dílu, bude ve prospěch Objednatele vinkulováno.

Jinou osobu (včetně sebe) coby oprávněného příjemce pojištění plnění je Zhotovitel oprávněn v pojišťovacích smlouvách označit jen po obdržení předchozího písemného souhlasu Objednatele.

Zhotovitel je dále povinen zajistit, že v pojišťovacích smlouvách uzavřených na Pojištění díla bude stanoveno, že pojištění plnění bude Objednateli jakožto osobě oprávněné k přijetí pojištění plnění v plném rozsahu vyplaceno na žádost Objednatele a aniž by byl vyžadován jakýkoliv souhlas Zhotovitele nebo jiných osob. Porušení povinnosti dle tohoto odstavce se považuje za podstatné porušení Smlouvy Zhotovitelem.

Pokud je v Příloze stanoveno doložení pouze rámcového stavebně-montážního pojištění Zhotovitele ustanovení předchozích odstavců tohoto Pod-článku se nepoužije.

Zhotovitel je dále povinen před zahájením Díla uzavřít pojišťovací smlouvu, jejímž předmětem bude pojištění odpovědnosti Zhotovitele za škodu, která vznikne Objednateli nebo třetím osobám v důsledku smrti nebo úrazu nebo za škodu na jejich majetku v souvislosti s prováděním Díla v důsledku činnosti Zhotovitele. Pojištění odpovědnosti bude zahrnovat rovněž povinnost nahradit škodu či újmu způsobenou vadným výrobkem nebo vadně vykonanou prací a povinnost nahradit škodu či újmu vzniklou na věci, kterou převzal za účelem provedení objednané činnosti. Pokud v Příloze nebudou uvedeny jiné částky, celkový limit pojištění plnění pro tato jednotlivá pojištění bude činit minimálně 100 mil. Kč na jednu pojištěnou událost a 200 mil. Kč v úhrnu za rok, s maximální spoluúčastí 500 tis. Kč.

Pojištění odpovědnosti bude zahrnovat rovněž povinnost nahradit škodu či újmu způsobenou vadnou realizační dokumentací stavby.

Zhotovitel je povinen zajistit, aby se uvedené pojištění vztahovalo na odpovědnost Zhotovitele za škody případně vzniklé dle Smlouvy.

Zhotovitel je povinen udržovat pojištění nejméně ve shora uvedeném rozsahu po celou dobu trvání Smlouvy. Pojišťovací smlouva nesmí obsahovat ustanovení vylučující odpovědnost plnění pojišťovny (tzv. výluky z pojištění) s výjimkou výluk odpovídajících výlukám standardně uplatňovaným ve vztahu k obdobnému předmětu pojištění na trhu poskytování pojišťovacích služeb v České republice.

Subdodavatelé Zhotovitele budou v pojišťovacích smlouvách uzavřených v souladu s touto Smlouvou uvedeni jako spolupojištění. V případě, že spolupojištění Subdodavatelů nebude možné, Zhotovitel bude vyžadovat, aby Subdodavatelé splnili požadavky na pojištění zde uvedené.

V pojistné smlouvě bude ujednáno vzdání se regresních práv pojistitele vůči Objednateli. Kdykoliv to Objednatel bude požadovat, je Zhotovitel povinen nechat posoudit své pojistné smlouvy Objednatelům a/nebo pojišťovacími makléři určenými Objednatelům. Zhotovitel je rovněž povinen Objednateli na jeho žádost doložit řádné hrazení pojistného a plnění dalších povinností Zhotovitele z příslušných pojistných smluv.

14.3-----

Nepojištění Pod-článek 14.3 se odstraňuje bez náhrady.

Řešení sporů

ROZHODOVÁNÍ SPORŮ: Způsob rozhodování sporů podle varianty A nebo B je definován v Příloze.

VARIANTA A

15.2-----

Oznámení o nesouhlasu V Pod-článku 15.2 je poslední slovo „rozhodcem“ nahrazeno slovy „rozhodnutím obecných soudů České republiky.“

15.3-----

Rozhodčí řízení Pod-článek je odstraněn včetně názvu a nahrazen následujícím zněním:

15.3 „Rozhodování sporů“
„Spory, které vzniknou ze Smlouvy nebo v souvislosti s ní a které se nepodaří odstranit na základě potupu podle Pod-článku 15.1, případně následně při nesouhlasu podle Pod-článku 15.2 smírně na základě jednání Stran, musí být s konečnou platností vyřešeny před obecnými soudy České republiky.“

VARIANTA B

15.1 -----

Adjudikace Pod-článek se odstraňuje bez náhrady.

15.2 -----

Oznámení o nesouhlasu Pod-článek se odstraňuje bez náhrady.

15.3 -----

Rozhodčí řízení Pod-článek je odstraněn včetně názvu a nahrazen následujícím zněním:

15.3 „Rozhodování sporů“
„Spory, které vzniknou ze Smlouvy nebo v souvislosti s ní a které se nepodaří odstranit smírně na základě jednání Stran, musí být s konečnou platností vyřešeny před obecnými soudy České republiky.“

ŘEDITELSTVÍ SILNIC A DÁLNIC ČR

**PŘÍLOHA Č. 5
TECHNICKÁ SPECIFIKACE**

DI Hektometrovníky-doplnění chybějících hektometrovníků v úseku km 44,8-91,3

Technickou specifikací tvoří:

- A) Část I - Technické kvalitativní podmínky staveb pozemních komunikací
- B) Část II - Zvláštní technické kvalitativní podmínky stavby
- C) Část III - Další požadavky objednatele

ČÁST I - TECHNICKÉ KVALITATIVNÍ PODMÍNKY STAVEB POZEMNÍCH KOMUNIKACÍ (TKP)

Přehled jednotlivých kapitol TKP

Název kapitoly	Schváleno	Účinnost
Kapitola 1 - Všeobecně	č.j. 29/2017-120-TN/1 ze dne 26. 1. 2017	1.2. 2017
Kapitola 1 - Všeobecně, Změna č. 1	č.j. MD-10874/2021- 930/2 ze dne 14. 4. 2021	1. 5.2021
Kapitola 2 - Příprava staveniště	č.j. 320/2016-120-TN/1 ze dne 20. 12. 2016	1. 1.2017
Kapitola 3 - Odvodnění a chráničky pro inženýrské sítě	č.j. 221/09-910-IPK/1 ze dne 23. 3. 2009	1.4. 2009
Kapitola 3 - Odvodnění a chráničky pro inženýrské sítě, Dodatek č. 1	č.j. 275/2016-120-TN/12 ze dne 18. 10. 2016	1.4. 2017
Kapitola 4 - Zemní práce	č.j. 143/2017-120-TN/1 ze dne 4. 8.2017	7. 8.2017
Kapitola 5 - Podkladní vrstvy	č.j. 4/2015-120-TN/2 ze dne 21. 1.2015	1.2. 2015
Kapitola 6 - Cementobetonový kryt	č.j. 4/2015-120-TN/3 ze dne 21. 1.2015	1.2.2015
Kapitola 7 - Hutněné asfaltové vrstvy	č.j. MD-10079/2023- 930/2 ze dne 29. 3. 2023	1.4. 2023
Kapitola 8 - Litý asfalt	č.j. 318/08-910-IPK/1 ze dne 8. 4. 2008	1.5.2008
Kapitola 9 - Kryty z dlažeb a dílců	č.j. 692/10-910-IPK/1 Ze dne 13. 8.2010	1.9. 2010
Kapitola 10 - Obrubníky, krajníky, chodníky a dopravní plochy	č.j. 692/10-910-IPK/1 ze dne 13. 8. 2010	1.9.2010
Kapitola 11 - Svodidla, zábradlí a tlumiče nárazu	č.j. 205/10-910-IPK/1 ze dne 8. 3. 2010	1.4. 2010
Kapitola 11— Svodidla, zábradlí a tlumiče nárazu, Změna č. 1	č.j. 88/2018-120-TN/1 ze dne 16.3.2018	1.4. 2018
Kapitola 12 - Trvalé oplocení	č.j. MD-12670/2021- 930/2 ze dne 1. 11. 2021	15. 11.2021

DI Hektometrovníky-doplnění chybějících hektometrovníků v úseku lan 44,8-91,3

Kapitola 13 -Vegetační úpravy	č.j. 440/06- 120-R/1 ze dne 3.8. 2006	1.9.2006
Kapitola 14 - Dopravní značky a dopravní zařízení	č.j. 9/2015-120-TN/6 ze dne 27.3.2015	1.4. 2015
Kapitola 15 - Osvětlení pozemních komunikací	č.j. 9/2015-120-TN/3 ze dne 2. 2. 2015	15.2.2015
Kapitola 16 - Piloty a podzemní stěny	č.j. 24/2020-120-TN/1	1.5.2020
Kapitola 18 - Betonové konstrukce a mosty	č.j. 2/2016-120-TN/2 ze dne 12. 1. 2016	15. 1.2016
Kapitola 18 - Betonové konstrukce a mosty, Oprava 1	č.j. 61 /2020-120-TN/1	15. 7. 2020
Kapitola 19, část A - Ocelové mosty a konstrukce	č.j. 37/2015-120-TN/3 ze dne 13. 4. 2015	23.4. 2015
Kapitola 19, část B - Protikorozní ochrana ocelových mostů a konstrukcí	č.j. 121/2018-120-N/2 ze dne 5. 9. 2018	10. 9. 2018
Kapitola 19, část C - Protikorozní ochrana ocelových mostů a konstrukcí při opravách a rekonstrukcích	č.j. MD-5267/2021- 120/2, ze dne 22. 2. 2021	1.3. 2021
Kapitola 20 - Pylony a mostní závěsy	č.j. 318/08-910-IPK/1 ze dne 8. 4. 2008	1. 5.2008
Kapitola 21 - Izolace proti vodě	č.j. 205/10-910-IPK/1 ze dne 8. 3. 2010	1.4. 2010
Kapitola 21 - Izolace proti vodě, Dodatek č.1	č.j. 25/2020-120-TN/1, ze dne 22. 4. 2020	1. 5. 2020
Kapitola 22 - Mostní ložiska	č.j. 124/2018-120-TN/1 ze dne 18. 5. 2018	1. 6. 2018
Kapitola 23 - Mostní závěry	č.j. 653/ 07/910-IPK/1 ze dne 6. 8. 2007	1.9. 2007
Kapitola 24 - Tunely	č.j. 341/07-910-IPK/1 ze dne 20. 4.2007	1.5.2007
Kapitola 25 - Protihlukové clony	č.j. 221/09-910-IPK/1 ze dne 23. 3. 2009	1.4. 2009
Kapitola 26 - Postřiky, pružné membrány a nátěry vozovek	č.j. MD-24053/2022- 930/2, ze dne 15. 8.2022	1.9. 2022
Kapitola 27 - Emulzní kalové vrstvy	č.j. MD-25013/2022- 930/2 ze dne 14. 7. 2023	1. 8.2023
Kapitola 29 - Zvláštní zakládání	č.j. 1126/10-910-IPK/1 ze dne 16. 12.2010	1. 1.2011

D1 Hektometrovníky-doplnění chybějících heletometrovníků v úseku km 44,8-91,3

Kapitola 30 - Speciální zemní konstrukce	ě.j. 47/2020-120-TN/1 ze dne 10. 7. 2020	1.8. 2020
Kapitola 31 - Opravy betonových konstrukcí	ě.j. 114/2020-120-TN/2 ze dne 26. 2. 2021	15.3.2021

Jednotlivé kapitoly TKP jsou volně dostupné v elektronické podobě na webových stránkách www.pink.cz.

Pro realizaci budou použity pouze příslušné kapitoly TKP.

ČÁST II - ZVLÁŠTNÍ TECHNICKÉ KVALITATIVNÍ PODMÍNKY STAVBY (ZTKP)

DI Hektometrovníky-doplnění chybějících hektometrovníků v úseku km 44,8-91,3

1. Úvod

Pro celý dokument včetně jeho příloh platí pojmy a zkratky uvedené v TKP, kapitole 1 a Směrnici GŘ č. 4/2019 Realizace staveb pozemních komunikací menšího rozsahu. **Pokud se v textu objevuje pojem Správce stavby, rozumí se jím pojem Pověřená osoba objednatele ve smyslu čl. 3.1 Smluvních podmínek pro stavby menšího rozsahu** (Obecné podmínky ve znění Zvláštních podmínek (na základě zelené knihy FIDIC).

Při stavbě budou aplikovány dokumenty ve znění platném k základnímu datu ve smyslu smluvních podmínek (tzn. 7 dnů před termínem pro podání nabídky), toto se nevztahuje na část I Technické specifikace, kdy pro stavbu budou aplikovány jednotlivé kapitoly TKP ve znění uvedeném v části I.

Je-li v zadávací dokumentaci definován konkrétní výrobek nebo vlastnost (např. pevnost betonu), má se za to, že je tím definován minimální požadovaný standard.

Při provádění stavby bude zhotovitel postupovat podle předpisů a směrnic ŘSD ČR definovaných v příloze č. 3 ZTKP. Jedná se zejména o Směrnice generálního ředitele, Požadavky na provádění a kvalitu (PPK) a výkresy opakovaných řešení (R-plány).

2. Seznam příloh ZTKP

Nepoužije se.

3. Zvláštní technické kvalitativní podmínky stavby

Nepoužije se.

ČÁST III - DALŠÍ POŽADAVKY OBJEDNATELE

1. LEGISLATIVNÍ RÁMEC

Legislativní rámec pro Plnění je dán zejména zákonem č. 13/1997 Sb., o pozemních komunikacích, ve znění pozdějších předpisů (dále v této příloze jen „Zákon“) a vyhláškou Ministerstva dopravy ČR č. 104/1997 Sb., kterou se provádí zákon o pozemních komunikacích, v platném znění (dále v této příloze jen „Vyhláška“). Pojmy používané v rámci Smlouvy mají význam stanovený v Zákoně a Vyhlášce.

2. SEZNAM VNITROREZORTNÍCH PŘEDPISŮ

Zhotovitel je povinen při práci dodržovat příslušné vnitrorezortní předpisy a normy vydané Ministerstvem dopravy ČR, případně Ředitelstvím silnic a dálnic ČR, dle následujícího seznamu:

- 1) Technické podmínky MD ČR, které jsou uvedeny na portálu politiky jakosti pozemních komunikací www.pjpk.cz.
- 2) Vzorové listy, které jsou uvedeny na portálu politiky jakosti pozemních komunikací www.pjpk.cz
- 3) Podnikové standardy ŘSD ČR, tzv. PPK (Požadavky na provedení a kvalitu), které jsou uvedeny na stránkách www.rsd.cz v sekci Technické předpisy.
- 4) Výkresy opakovaných řešení, které jsou uvedeny na stránkách ŘSD ČR www.rsd.cz v sekci Technické předpisy.
- 5) Technické podklady pro zajištění údržby silnic, které jsou uvedeny na stránkách www.rsd.cz v sekci Technické předpisy.
- 6) Příkaz ředitele PÚ č. 1/2009 + jeho doplňky v platném znění (Označování pracovních míst na dálnicích, rychlostních silnicích a ostatních směrově rozdělených silnicích I. třídy), který je uveden na stránkách ŘSD ČR www.rsd.cz v sekci Technické předpisy.
- 7) Směrnice generálního ředitele č. 4/2007 v platném znění (Pravidla bezpečnosti práce na dálnicích a silnicích), která je uvedena na stránkách ŘSD ČR www.rsd.cz v sekci Technické předpisy.
- 8) Příkaz generálního ředitele č. 23/2014 v platném znění (Zavedení typových technologických postupů při práci na komunikaci za provozu - provozních směrnic), který je uveden na stránkách ŘSD ČR www.rsd.cz v sekci Technické předpisy.

Specifikace:

Předmětem zakázky je doplnění chybějících hektometrovníků v úseku dálnice DI km 44,80 - 91, 30 v celkovém počtu 930 ks. Osazení hektometrovníků bude provedeno dle výkresu opakovaných řešení č. R 102. Tabulky se osazují na středová svodidla (ocelová svodidla se svodnicí, betonová svodidla, ocelová lehce demontovatelná svodidla např. Varioguard) na každém jízdním pásu. Tabulky budou vyrobeny z FeZn plechu tl. 06 až 1 mm. Budou polepeny bílou retroreflexní folií třídy 1 s funkční životností min. 7 let. Záruka na tabulky se požaduje 5 let. Písmo na tabulkách bude černé a provedeno sítotiskem nebo digitálním tiskem. Soulep není přípustný. V rozích budou tabulky zaobleny poloměrem 5 mm. Písmo celých kilometrů a desetinné čárky bude mít výšku 100 mm, písmo hektometrů bude mít výšku 80 mm. Velikost tabulek bude 280 x 120 mm pro desítky km (km 44,8 - 91,3).

Osazení tabulek bude provedeno šroubem nebo ocelovou kotvou. Osazení hektometrovníků bude provedeno v souladu se stávajícím staničením vyraženým do cementobetonového povrchu dálnice, případně doměřením u asfaltobetonového krytu na mostech.

Stavební práce budou prováděny při komplexním zabezpečení bezpečnosti silničního provozu dle příručky, Označování pracovních míst na dálnicích -1. Díl“ — pracovní místo DM 240 krátkodobé pohyblivé. Toto zabezpečení zajistí Objednatel.

Zhotovitel povede Stavební deník, který bude sloužit jako doklad poskytnutých prací. Deník bude průběžně kontrolován pověřenou osobou SSÚD 2.

Při předání díla požaduje Objednatel po Zhotoviteli předložení Závěrečné zprávy

BOZP

Zhotovitel je povinen před zahájením prací předložit doklad o platném školení BOZP podle § 8 Směrnice GŘ ŘSD ČR č. 4/2007, zpracovaná bezpečnostní rizika dle § 101 odst. 3 zákona č. 262/2006 Sb., zákoník práce, ve znění pozdějších předpisů (dále jen „Zákoník práce“) a vstup na dálnici hlásit zástupci Objednatele. Zhotovitel je povinen dodržovat veškeré platné technické a právní předpisy, týkající se zajištění bezpečnosti a ochrany zdraví při práci a bezpečnosti technických zařízení zejména nařízení vlády č. 591/2006 Sb., a Směrnici GŘ ŘSD ČR č. 4/2007 Pravidla bezpečnosti práce na dálnicích a silnicích. Zhotovitel se zavazuje vysílat k provádění prací zaměstnance odborně a zdravotně způsobilé a řádně proškolené v předpisech bezpečnosti a ochrany zdraví při práci. V případě pracovního úrazu zaměstnance Zhotovitele vyšetří a sepiše záznam o pracovním úrazu vedoucí zaměstnanec Zhotovitele ve spolupráci s vedoucím zaměstnancem Objednatele a Zhotovitel následně splní veškeré povinnosti v souladu s § 105 Zákoníku práce a nařízením vlády č. 201/2010 Sb., ve znění pozdějších předpisů. Zhotovitel se zavazuje zajistit vlastní dozor nad bezpečností práce a soustavnou kontrolu na pracovištích. Zástupce Zhotovitele předá při převzetí pracoviště písemné jmenování těchto osob.

Zhotovitel zajistí, aby všichni jeho zaměstnanci včetně externích dodavatelů používali jedno či vícebarevných výstražných oděvů v jedné z barev dle ČSN EN ISO 20471 a splňující požadavky na třídu oděvu alespoň pro vzor B2 (dělníci při práci ve dne). Pro práce na nočním pracovišti třídu oděvu pro vzor D. Tyto oděvy musí být udržovány v potřebné čistotě a kvalitě to do takové míry, aby svým znečištěním a porušením neznemožňovaly správnou funkci retroflexních prvků.

Zhotovitel nebude bez písemného souhlasu používat zařízení Objednatele.

Zhotovitel podle § 2936 až 2938 Občanského zákoníku odpovídá i za škodu způsobenou vadou věci, a této odpovědnosti se nemůže zbavit. Zhotovitel se zavazuje používat stroje a zařízení, která svým konstrukčním provedením a na základě výsledků kontrol a revizí jsou schopna bezpečného provozu.

Umístění tabulek na svodidlech



Oboustranné ocelová svodidlo s jednou svodnicí na každé straně

i

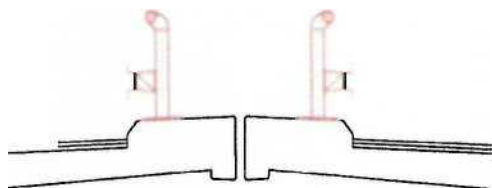


Oboustranné ocelové svodidlo se dvěma svodnicemi na každé straně

ii



Betonové svodidlo



Zábradelní svodidlo



Příložen tabulky... [redacted] ... a ... [redacted] ... hod a dalších mimořádných událostí.

Tabulky jsou z FeZn nebo Al plechu tl. 0.6 až 1 mm. Jsou polepeny bílou reiforeflexní fólií třídy 1 s funkční životností min. 7 let. Záruka na tabulky se požaduje 5 let.
Písmo je černé a prováděno sítotiskem nebo digitálním tiskem. Soulep není přípustný. V rozích jsou tabulky zaobleny poloměrem 5 mm. Písmo celých kilometrů a desetinné čárky má výšku 100 mm, písmo holtrmstrů má výšku 80 mm. Velikost tabulek je 200x120 mm pro jednotky kilometrů stěnění, 280x120 mm pro desítky kilometrů a 340x120 mm pro stovky kilometrů stěnění.

Tabulky se osazují takto:

Ocelová svodidla se osazují

- do prolisu svodnic, u svodnice s více prolysy do horního prolisu
- u svodidel se dvěma svodnicemi na horní svodnici

U svodnic s menším profilem požadujeme, aby tabulka při montáži dotvarovala tak, aby alespoň částečně přilehla k prolisu, případně bude u velmi úzkých prolyhů lícovat se svodnicí.

Tabulka se připevňuje jedním šroubem M8 nebo M10.

Betonová svodidla

- horní hrana tabulky je 100 až 200 mm pod horní hranou svodidla s jednotnou výškou na celém úseku svodidla. Tabulka se připevňuje ocelovou kotvou M8 nebo M 10. Použití plastových hmoždinek není přípustné.

Ocelová luhová demontovatelná svodidla (např. Varloguard, BarrierGuardl, DuoRall)

Tabulky se připevňují na bok svodidla v jeho horní části jedním šroubem M10 nebo dvěma šrouby M8. Pokud při uzavřeném profilu svodidla není možné použít šrouby s maticemi, použijí se šrouby do plechu s přiměřenou velikostí.

Lanová svodidla

V úkoku s lanovými svodidly se tabulky neosazují.

Při použití jednoho šroubu je tento přibližně uprostřed tabulky. Šrouby nasmějí zasahovat do kresby čisticí. Protitorozní ochrana spojovacího materiálu je galvanické zinkování dle ČSN EN ISO 10648 nebo zinkování ponorem dle ČSN EN ISO 1461.

Tabulky jsou osazeny o přesnosti na ±1 mm staničení.

KRESLIL KONTROLOVAL	[redacted]		4	
VÍŘ (RESY)		ŘEŠENÍ		
ŘEDITELSTVÍ SILNIC A DÁLNIC ČR NA PANKRÁCI 86, 145 05 PRAHA 4			ĎALŠÍ	30. 10. 2018
Vzory značení			FORMÁT	2 x A4
			UJEDNĚNÍ	
Hektometrovníky pro údržbu			DOPLNĚNÍ	
			NAHRAZEN	
			5. VYKRESU	R 102

Pozn. pro dodavatele: Tato vzorová smlouva se jako příloha smlouvy na plnění předmětu veřejné zakázky do nabídky přikládá nevyplněná a nepodepsaná

Smlouva o zpracování osobních údajů

uzavřena níže
měsíce a roku

uvedeného dne,
mezi:

Ředitelství silnic a dálnic ČR
se sídlem
IČO:
DIČ:

Na Pankráci 546/56, 140 00 Praha 4
65993390 CZ65993390 příspěvková
organizace

kontaktní osoba ve věcech technických:
e-mail:
tel:
(dále jen „Správce“)
a: bankovní s



p
r
á
v
n
í

f
o
r
m

se sídlem IČO:
DIČ:
zápis v obchodním rejstříku: právní forma:
bankovní spojení: zastoupen:
kontaktní osoba ve věcech smluvních: e-
mail: tel:
kontaktní osoba ve věcech technických: e-
mail: tel:
(dále jen „Zpracovatel“ nebo „Prvotní
Zpracovatel“) (Správce a Zpracovatel
společně dále také jako „Smluvní strany“)

[doplní zpracovatel]
[doplní zpracovatel]
[doplní zpracovatel]
[doplní zpracovatel]
[doplní zpracovatel]
[doplní zpracovatel]
[doplní zpracovatel]
[doplní zpracovatel]
[doplní zpracovatel]
[doplní zpracovatel]
[doplní zpracovatel]
[doplní zpracovatel]
[doplní zpracovatel]

Preambule

Vzhledem k tomu, že Zpracovatel v průběhu poskytování Služeb a/nebo Produktů Správci může zpracovávat Osobní údaje Správce, považují Smluvní strany za zásadní, aby při zpracování těchto osobních údajů byla zajištěna vysoká úroveň ochrany práv a svobod fyzických osob ve vztahu k takovému zpracování osobních údajů a toto zpracování bylo v souladu s Předpisy na ochranu osobních údajů, a to zejm. s Nařízením Evropského parlamentu a Rady (EU) č. 2016/679 ze dne 27. dubna 2016 o ochraně fyzických osob v souvislosti se zpracováním osobních údajů a o volném pohybu těchto údajů a o zrušení směrnice 96/46/ES (obecné nařízení o ochraně osobních údajů), a proto Smluvní strany uzavírají tuto smlouvu o ochraně osobních údajů (dále jen „**Smlouva**“).

1 Definice

Pro účely této Smlouvy se následující pojmy vykládají takto:

„**EHP**“ se rozumí Evropský hospodářský prostor.

„**GDPR**“ se rozumí Nařízením Evropského parlamentu a Rady (EU) č. 2016/679 ze dne 27. dubna 2016 o ochraně fyzických osob v souvislosti se zpracováním osobních údajů a o volném pohybu těchto údajů a o zrušení směrnice 96/46/ES (obecné nařízení o ochraně osobních údajů) ve znění opravy uveřejněné v Úředním věstníku Evropské unie L 119 ze dne 4. května 2016.

„**Hlavní smlouvou**“ se rozumí smluvní vztah či smluvní vztahy založené mezi Správce a Zpracovatelem na základě uzavřených platných a účinných smluv vymezených v příloze č. 1 této Smlouvy.

„**Osobními údaji Správce**“ se rozumí osobní údaje popsané v příloze č. 1 této Smlouvy a veškeré další osobní údaje zpracovávané Zpracovatelem jménem Správce podle a/nebo v souvislosti s Hlavní smlouvou.

„**Podzpracovatelem**“ se rozumí jakýkoli zpracovatel osobních údajů (včetně jakékoli třetí strany) zapojený Zpracovatelem do zpracování Osobních údajů Správce jménem Správce. Za podmínek stanovených touto Smlouvou je Podzpracovatel oprávněn zapojit do zpracování Osobních údajů Správce dalšího Podzpracovatele (tzv. řetězení podzpracovatelů).

„**Pokynem**“ se rozumí písemný pokyn Správce Zpracovateli týkající se zpracování Osobních údajů Správce. Zpracovatel je povinen kdykoliv v průběhu zpracování osobních údajů prokázat existenci a obsah Pokynu.

„**Porušením zabezpečení osobních údajů**“ se rozumí takové porušení zabezpečení osobních údajů, které vede nebo může přímo vést k neoprávněnému přístupu nebo k neoprávněné či nahodilé změně, zničení, vyzrazení či ztrátě osobních údajů, případně k neoprávněnému vyzrazení nebo přístupu k uloženým, přenášeným nebo jinak zpracovávaným Osobním údajům Správce.

„**Produkty**“ se rozumí Produkty, které má Zpracovatel poskytnout Správci dle Hlavní smlouvy.

„**Předpisy o ochraně osobních údajů**“ se rozumí Nařízením Evropského parlamentu a Rady (EU) č. 2016/679 ze dne 27. dubna 2016 o ochraně fyzických osob v souvislosti se zpracováním osobních údajů a o volném pohybu těchto údajů a o zrušení směrnice 96/46/ES (obecné nařízení o ochraně osobních údajů) ve znění opravy uveřejněné v Úředním věstníku Evropské unie L 119 ze dne 4. května 2016, jakož i veškeré národní předpisy upravující ochranu osobních údajů.

„**Schválenými Podzpracovatelem**“ se rozumějí: (a) Podzpracovatelé uvedení v příloze č. 3 této Smlouvy (autorizované předání Osobních údajů Správce): a (b) případně další dílčí Podzpracovatelé předem písemně povolení Správce v souladu se kapitolou 6 této Smlouvy. Nejedná se o osoby, které zpracovávají osobní údaje pro zpracovatele na základě pracovní smlouvy, dohody o provedení práce či dohody o pracovní činnosti nebo osoby, které se při provádění svých služeb, tj. plnění smlouvy s objednatel (jinak zpracovatelem osobních údajů), mohou pouze nahodile dostat do styku s osobními

údaji, aniž by osobní údaje jakkoliv zpracovávaly.

„**Službami**“ se rozumí Služby, které má Zpracovatel poskytnout Správci podle Hlavní smlouvy.

„**Standardními smluvními doložkami**“ se rozumí standardní smluvní doložky pro předávání osobních údajů zpracovatelům usazeným ve třetích zemích schválené rozhodnutím Evropské komise 2010/87/EU ze dne 5. února 2010, nebo jakýkoli soubor ustanovení schválených Evropskou komisí, který je mění, doplňuje nebo nahrazuje.

„**Třetí zemí**“ se rozumí jakákoli země mimo EU/EHP, s výjimkou případů, kdy je tato země předmětem platného a účinného rozhodnutí Evropské komise o odpovídající ochraně osobních údajů ve třetích zemích.

„**Vymazáním**“ se rozumí odstranění nebo zničení Osobních údajů Správce tak, aby nemohly být obnoveny nebo rekonstruovány.

„**Zásadami zpracování osobních údajů**“ se rozumí zásada zákonnosti, korektnosti, transparentnosti, účelového omezení, minimalizace údajů, přesnosti, omezení uložení, integrity a důvěrnosti. Smluvní strany berou na vědomí, že jakékoliv zpracování osobních údajů či jakýkoliv výklad této Smlouvy musí být v souladu s těmito zásadami. Dokument Zásady zpracování osobních údajů je k dispozici na internetových stránkách www.rsd.cz v záložce Organizace pod odkazem GDPR.

„**Zpracování**“, „**správce**“, „**zpracovatel**“, „**subjekt údajů**“, „**osobní údaje**“, „**zvláštní kategorie osobních údajů**“ a jakékoli další obecné definice neuvedené v této Smlouvě nebo v Hlavní smlouvě mají stejný význam jako v GDPR.

2 Podmínky zpracování Osobních údajů Správce

- 2.1 V průběhu poskytování Služeb a/nebo Produktů Správci podle Hlavní smlouvy je Zpracovatel oprávněn zpracovávat Osobní údaje Správce jménem Správce pouze za podmínek této Smlouvy a na základě Pokynů Správce. Zpracovatel se zavazuje, že bude po celou dobu zpracování dodržovat následující ustanovení týkající se ochrany Osobních údajů Správce.
- 2.2 V rozsahu požadovaném platnými a účinnými Předpisy o ochraně osobních údajů musí Zpracovatel získat a uchovávat veškeré potřebné licence, oprávnění a povolení potřebné k zpracování Osobních údajů Správce včetně osobních údajů uvedených v příloze č. 1 této Smlouvy.
- 2.3 Zpracovatel musí dodržovat veškerá technická a organizační opatření pro splnění požadavků uvedených v této Smlouvě a jejích přílohách. Zpracovatel je dále povinen dbát Zásad zpracování osobních údajů a za všech okolností tyto zásady dodržovat.
- 2.4 Pro účely komunikace a zajištění součinnosti Správce a Zpracovatele navzájem (zejm. v případech porušení zabezpečení osobních údajů, předávání žádostí subjektů údajů), není-li v konkrétním případě určeno jinak, pověřily Smluvní strany tyto osoby:

[REDACTED]

Obě strany jsou povinny na zaslání podání neprodleně reagovat nejpozději však do 48 hodin od zaslání.

3 Zpracování Osobních údajů Správce

- 3.1 Zpracovatel zpracovává Osobní údaje Správce pouze pro účely plnění Hlavní smlouvy nebo pro plnění poskytované na základě Hlavní smlouvy (viz příloha č. 1 této Smlouvy). Zpracovatel nesmí zpracovávat, předávat, upravovat nebo měnit Osobní údaje Správce nebo zveřejnit či povolit zveřejnění Osobních údajů Správce jiné třetí osobě jinak než v souladu s touto Smlouvou nebo s

Pokyny Správce, pokud takové zveřejnění není vyžadováno právem EU nebo členského státu, kterému Zpracovatel podléhá. Zpracovatel v rozsahu povoleném takovým zákonem informuje Správce o tomto zákonném požadavku před zahájením zpracování Osobních údajů Správce a dodržuje pokyny Správce, aby co nejvíce omezil rozsah zveřejnění.

- 3.2 Zpracovatel neprodleně nebo bez zbytečného odkladu od obdržení Pokynu informuje Správce v případě, kdy podle jeho názoru vzhledem k jeho odborným znalostem a zkušenostem takový Pokyn porušuje Předpisy o ochraně osobních údajů.
- 3.3 Zpracovatel bere na vědomí, že není oprávněn určit účely a prostředky zpracování Osobních údajů Správce a pokud by Zpracovatel toto porušil, považuje se ve vztahu k takovému zpracování za správce.
- 3.4 Pro účely zpracování uvedeného výše tímto Správce instruuje Zpracovatele, aby předával Osobní údaje Správce příjemcům ve třetích zemích uvedených v příloze č. 3 této Smlouvy (Autorizované předávání Osobních údajů Správce) vždy za předpokladu, že taková osoba splní požadavky uvedené v kapitole 6 této Smlouvy.

4 Spolehlivost Zpracovatele

- 4.1 Zpracovatel učiní přiměřené kroky, aby zajistil spolehlivost každého zaměstnance, jeho zástupce nebo dodavatele, kteří mohou mít přístup k Osobním údajům Správce, přičemž zajistí, aby byl přístup omezen výhradně na ty osoby, jejichž činnost vyžaduje přístup k příslušným Osobním údajům Správce. Zpracovatel vede seznam osob oprávněných zpracovávat osobní údaje Správce a osob, které mají k těmto osobním údajům přístup, přičemž sleduje a pravidelně přezkoumává, že se jedná o osoby dle tohoto odstavce.
- 4.2 Zpracovatel musí zajistit, aby všechny osoby, které zapojil do zpracování Osobních údajů Správce:
 - 4.2.1 byly informovány o důvěrné povaze Osobních údajů Správce a byly si vědomy povinností Zpracovatele vyplývajících z této Smlouvy, Hlavní smlouvy, Pokynů a platných a účinných Předpisů o ochraně osobních údajů, a zavázaly se tyto povinnosti dodržovat ve stejném rozsahu, zejm. aby zachovávaly mlčenlivost o osobních údajích a přijatých opatřeních k jejich ochraně, a to i po skončení jejich pracovněprávního nebo jiného smluvního vztahu ke Zpracovateli;
 - 4.2.2 byly přiměřeně školeny/certifikovány ve vztahu k Předpisům o ochraně osobních údajů nebo dle Pokynů Správce;
 - 4.2.3 podléhaly závazku důvěrnosti nebo profesním či zákonným povinnostem zachovávat mlčenlivost;
 - 4.2.4 používaly pouze bezpečný hardware a software a dodržovaly zásady bezpečného používání výpočetní techniky;
 - 4.2.5 podléhaly procesům autentizace uživatelů a přihlašování při přístupu k Osobním údajům Správce v souladu s touto Smlouvou, Hlavní smlouvou, Pokyny a platnými a účinnými Předpisy o ochraně osobních údajů;
 - 4.2.6 zabránily neoprávněnému čtení, pozměnění, smazání či znepřístupnění Osobních údajů Správce, nevytvářely kopie nosičů osobních údajů pro jinou než pracovní potřebu a neumožnily takové jednání ani jiným osobám a případně neprodleně, nejpozději však do 24 hodin od vzniku, hlásily jakékoliv důvodné podezření na ohrožení bezpečnosti osobních údajů, a to osobě uvedené v kapitole 2 této Smlouvy.

5 Zabezpečení osobních údajů

- 5.1 S přihlédnutím ke stavu techniky, nákladům na provedení, povaze, rozsahu, kontextu a účelům zpracování i k různě pravděpodobným a různě závažným rizikům pro práva a svobody fyzických osob, provede Zpracovatel vhodná technická a organizační opatření (příloha č. 2 této Smlouvy), aby zajistil úroveň zabezpečení odpovídající danému riziku, případně včetně:
 - 5.1.1 pseudonymizace a šifrování osobních údajů;
 - 5.1.2 schopnosti zajistit neustálou důvěrnost, integritu, dostupnost a odolnost systémů a služeb zpracování;

- 5.1.3 schopnosti obnovit dostupnost osobních údajů a přístup k nim včas v případě fyzických či technických incidentů;
- 5.1.4 procesu pravidelného testování, posuzování a hodnocení účinnosti zavedených technických a organizačních opatření pro zajištění bezpečnosti zpracování.
- 5.2 Při posuzování vhodné úrovně bezpečnosti se zohlední rizika, která představuje zpracování, zejména náhodné nebo protiprávní zničení, ztráta, pozměňování, neoprávněné zpřístupnění předávaných, uložených nebo jinak zpracovávaných osobních údajů, nebo neoprávněný přístup k nim.
- 5.3 V případě zpracování osobních údajů více správců je Zpracovatel povinen zpracovávat takové osobní údaje odděleně.
- 5.4 Konkrétní podmínky zabezpečení jsou uvedeny v příloze č. 2 této Smlouvy a dále v Pokynech.

6 Další Podzpracovatelé

- 6.1 Zpracovatel je oprávněn použit ke zpracování Osobních údajů Správce další Podzpracovatele uvedené v příloze č. 3 této Smlouvy. Jiné Podzpracovatele je Zpracovatel oprávněn zapojit do zpracování pouze s předchozím písemným povolením Správce.
- 6.2 Zpracovatel je povinen u každého Podzpracovatele:
 - 6.2.1 poskytnout Správci úplné informace o zpracování, které má provádět takový Podzpracovatel;
 - 6.2.2 zajistit náležitou úroveň ochrany Osobních údajů Správce, včetně dostatečných záruk pro provedení vhodných technických a organizačních opatření dle této Smlouvy, Hlavní Smlouvy, Pokynů a platných a účinných Předpisů na ochranu osobních údajů;
 - 6.2.3 zahrnout do smlouvy mezi Zpracovatelem a každým dalším Podzpracovatelem podmínky, které jsou shodné s podmínkami stanovenými v této Smlouvě. Pro vyloučení pochybností si Smluvní strany ujednávají, že v případě tzv. řetězení zpracovatelů (tj. uzavírání smlouvy o zpracování osobních údajů mezi podzpracovateli) musí tyto smlouvy splňovat podmínky dle této Smlouvy. Na požádání poskytne Zpracovatel Správci kopii svých smluv s dílčími Podzpracovateli a v případě řetězení podzpracovatelů i kopii smluv uzavřených mezi dalšími Podzpracovateli;
 - 6.2.4 v případě předání Osobních údajů Správce mimo EHP zajistit ve smlouvách mezi Zpracovatelem a každým dalším Podzpracovatelem Standardní smluvní doložky nebo jiný mechanismus, který předem schválí Správce, aby byla zajištěna odpovídající ochrana předávaných Osobních údajů Správce;
 - 6.2.5 zajistit plnění všech povinností nezbytných pro zachování plné odpovědnosti vůči Správci za každé selhání každého dílčího Podzpracovatele při plnění jeho povinností v souvislosti se zpracováním Osobních údajů Správce.

7 Plnění práv subjektů údajů

- 7.1 Subjekt údajů má na základě své žádosti zejména právo získat od Správce informace týkající se zpracování svých osobních údajů, žádat jejich opravu či doplnění, podávat námitky proti zpracování svých osobních údajů či žádat jejich výmaz.
- 7.2 Vzhledem k povaze zpracovávání Zpracovatel napomáhá Správci při provádění vhodných technických a organizačních opatření pro splnění povinností Správce reagovat na žádosti o uplatnění práv subjektu údajů.
- 7.3 Zpracovatel neprodleně oznámí Správci, pokud obdrží od subjektu údajů, orgánu dohledu a/nebo jiného příslušného orgánu žádost podle platných a účinných Předpisů o ochraně osobních údajů, pokud se jedná o Osobní údaje Správce.
- 7.4 Zpracovatel spolupracuje se Správcem dle jeho potřeb a Pokynů tak, aby Správci umožnil jakýkoli výkon práv subjektu údajů podle Předpisů o ochraně osobních údajů, pokud jde o Osobní údaje Správce, a vyhověl jakémukoli požadavku, dotazu, oznámení nebo šetření dle Předpisů o ochraně osobních údajů nebo dle této Smlouvy, což zahrnuje:
 - 7.4.1 poskytnutí veškerých údajů požadovaných Správcem v přiměřeném časovém období

specifikovaném Správce, a to ve všech případech a včetně úplných podrobností a kopií stížnosti, sdělení nebo žádosti a jakýchkoli Osobních údajů Správce, které Zpracovatel ve vztahu k subjektu údajů zpracovává;

- 7.4.2 poskytnutí takové asistence, kterou může Správce rozumně požadovat, aby mohl vyhovět příslušné žádosti ve lhůtách stanovených Předpisy o ochraně osobních údajů;
- 7.4.3 implementaci dodatečných technických a organizačních opatření, které může Správce rozumně požadovat, aby mohl účinně reagovat na příslušné stížnosti, sdělení nebo žádosti.

8 Porušení zabezpečení osobních údajů

- 8.1 Zpracovatel je povinen bez zbytečného odkladu a v každém případě nejpozději do 24 hodin od zjištění porušení informovat Správce o tom, že došlo k porušení zabezpečení Osobních údajů Správce nebo existuje důvodné podezření z porušení zabezpečení Osobních údajů Správce. Zpracovatel poskytne Správci dostatečné informace, které mu umožní splnit veškeré povinnosti týkající ohlašování a oznamování případů porušení zabezpečení osobních údajů podle Předpisů o ochraně osobních údajů. Takové oznámení musí přinejmenším:
 - 8.1.1 popisovat povahu porušení zabezpečení osobních údajů, kategorie a počty dotčených subjektů údajů a kategorie a specifikace záznamů o osobních údajích;
 - 8.1.2 jméno a kontaktní údaje pověřence pro ochranu osobních údajů Zpracovatele nebo jiného příslušného kontaktu, od něhož lze získat více informací;
 - 8.1.3 popisovat odhadované riziko a pravděpodobné důsledky porušení zabezpečení osobních údajů;
 - 8.1.4 popisovat opatření přijatá nebo navržená k řešení porušení zabezpečení osobních údajů.
- 8.2 Zpracovatel spolupracuje se Správce a podniká takové přiměřené kroky, které jsou řízeny Správce, aby napomáhal vyšetřování, zmírnění a nápravě každého porušení osobních údajů.
- 8.3 V případě porušení zabezpečení osobních údajů Zpracovatel neinformuje žádnou třetí stranu bez předchozího písemného souhlasu Správce, pokud takové oznámení nevyžaduje právo EU nebo členského státu, které se na Zpracovatele vztahuje. V takovém případě je Zpracovatel povinen, v rozsahu povoleném takovým právem, informovat Správce o tomto právním požadavku, poskytnout kopii navrhovaného oznámení a zvážit veškeré připomínky, které provedl Správce před tím, než porušení zabezpečení osobních údajů oznámí.

9 Posouzení vlivu na ochranu osobních údajů a předchozí konzultace

- 9.1 Zpracovatel poskytne Správci přiměřenou pomoc ve všech případech posouzení vlivu na ochranu osobních údajů, které jsou vyžadovány čl. 35 GDPR, a s veškerými předchozími konzultacemi s jakýmkoli dozorovým úřadem Správce, které jsou požadovány podle čl. 36 GDPR, a to vždy pouze ve vztahu ke zpracovávání Osobních údajů Správce Zpracovatelem a s ohledem na povahu zpracování a informace, které má Zpracovatel k dispozici.

10 Vymazání nebo vrácení Osobních údajů Správce

- 10.1 Zpracovatel musí neprodleně a v každém případě do 90 (devadesáti) kalendářních dnů po: (i) ukončení zpracování Osobních údajů Správce Zpracovatelem nebo (ii) ukončení Hlavní smlouvy, podle volby Správce (tato volba bude písemně oznámena Zpracovateli Pokynem Správce) buď:
 - 10.1.1 vrátit úplnou kopii všech Osobních údajů Správce Správci zabezpečeným přenosem datových souborů v takovém formátu, jaký oznámil Správce Zpracovateli a dále bezpečně a prokazatelně vymazat všechny ostatní kopie Osobních údajů Správce zpracovávaných Zpracovatelem nebo jakýmkoli autorizovaným dílčím Podzpracovatelem; nebo
 - 10.1.2 bezpečně a prokazatelně smazat všechny kopie Osobních údajů Správce zpracovávaných Zpracovatelem nebo jakýmkoli dalším Podzpracovatelem, přičemž Zpracovatel poskytne Správci písemné osvědčení, že plně splnil požadavky kapitoly 10 této Smlouvy.

- 10.2 Zpracovatel může uchovávat Osobní údaje Správce v rozsahu požadovaném právními předpisy Unie nebo členského státu a pouze v rozsahu a po dobu požadovanou právními předpisy Unie nebo členského státu a za předpokladu, že Zpracovatel zajistí důvěrnost všech těchto osobních údajů Správce a zajistí, aby tyto osobní údaje Správce byly zpracovávány pouze pro účely uvedené v právních předpisech Unie nebo členského státu, které vyžadují jejich ukládání, a nikoliv pro žádný jiný účel.

11 Právo na audit

- 11.1 Zpracovatel na požádání zpřístupní Správci veškeré informace nezbytné k prokázání souladu s platnými a účinnými Předpisy o ochraně osobních údajů, touto Smlouvou a Pokyny a dále umožní audity a inspekce ze strany Správce nebo jiného auditora pověřeného Správcem ve všech místech, kde probíhá zpracování Osobních údajů Správce. Zpracovatel umožní Správci nebo jinému auditorovi pověřenému Správcem kontrolovat, auditovat a kopírovat všechny příslušné záznamy, procesy a systémy, aby Správce mohl ověřit, že zpracování Osobních údajů Správce je v souladu s platnými a účinnými Předpisy o ochraně osobních údajů, touto Smlouvou a Pokyny. Zpracovatel poskytne Správci plnou spolupráci a na žádost Správce poskytne Správci důkazy o plnění svých povinností podle této Smlouvy. Zpracovatel neprodleně uvědomí Správce, pokud podle jeho názoru zde uvedené právo na

audit porušuje Předpisy o ochraně osobních údajů. Zpracovatel může prokázat plnění dohodnutých povinností týkajících se ochrany údajů, důkazem o dodržování schváleného mechanismu certifikace ISO norem, kontroly se pak mohou omezit pouze na vybrané procesy.

11.2 Zpracovatel je povinen zajistit výkon práva Správce dle předchozího odstavce také u všech Podzpracovatelů.

12 Mezinárodní předávání Osobních údajů Správce

12.1 Zpracovatel nesmí zpracovávat Osobní údaje Správce sám ani prostřednictvím Podzpracovatele ve třetí zemi, s výjimkou těch příjemců ve třetích zemích (pokud existují) uvedených v příloze č. 3 této Smlouvy (autorizované předání Osobních údajů Správce), není-li to předem písemně schváleno Správcem.

12.2 Zpracovatel na žádost Správce okamžitě se Správцем uzavře (nebo zajistí, aby uzavřel jakýkoli příslušný dílčí Podzpracovatel) smlouvu včetně Standardních smluvních doložek a/nebo obdobných doložek, které mohou vyžadovat Předpisy o ochraně osobních údajů, pokud jde o jakékoli zpracování Osobních údajů Správce ve třetí zemi.

13 Všeobecné podmínky

13.1 Smluvní strany si ujednaly, že tato Smlouva zanikne s ukončením účinnosti Hlavní smlouvy. Tím nejsou dotčeny povinnosti Zpracovatele, které dle této Smlouvy či ze své povahy trvají i po jejím zániku.

13.2 Tato Smlouva se řídí rozhodným právem Hlavní smlouvy.

13.3 Jakékoli porušení této Smlouvy představuje závažné porušení Hlavní smlouvy. V případě existence více smluvních vztahů se jedná o porušení každé smlouvy, dle které probíhalo zpracování Osobních údajů Správce.

13.4 V případě nesrovnalostí mezi ustanoveními této Smlouvy a jakýchkoli jiných dohod mezi Smluvními stranami, včetně, avšak nikoliv výlučně, Hlavní smlouvy, mají ustanovení této Smlouvy přednost před povinnostmi Smluvních stran týkajících se ochrany osobních údajů.

13.5 Pokud se ukáže některé ustanovení této Smlouvy neplatné, neúčinné nebo nevymahatelné, zbývající části Smlouvy zůstávají v platnosti. Ohledně neplatného, neúčinného nebo nevymahatelného ustanovení se Smluvní strany zavazují, že (i) dodatkem k této Smlouvě upraví tak, aby byla zajištěna jeho platnost, účinnost a vymahatelnost, a to při co největším zachování původních záměrů Smluvních stran nebo, pokud to není možné, (ii) budou vykládat toto ustanovení způsobem, jako by neplatná, neúčinná nebo nevymahatelná část nebyla nikdy v této Smlouvě obsažena.

13.6 Tato Smlouva je sepsána v 4 stejnopisech, přičemž Správce obdrží po 2 vyhotovení a Zpracovatel 2 vyhotovení.

13.7 Veškeré změny této Smlouvy je možné provést formou vzestupně číslovaných písemných dodatků podepsaných oběma Smluvními stranami. Pro vyloučení všech pochybností si Smluvní strany ujednávají, že tímto ustanovením není dotčeno udělení Pokynu Správce ke zpracování Osobních údajů Správce, který tato Smlouva předvídá.

13.8 Tato Smlouva nabývá platnosti a účinnosti dnem podpisu obou Smluvních stran.

V _____ dne _____ V _____

[bude doplněno]
(„Správce“)

[jméno a funkce doplní zpracovatel]
(„Zpracovatel“)

Správce informuje, že právní forma a název státní příspěvkové organizace Ředitelství silnic a dálnic ČR budou ke dni 1.1. 2024 změněny na státní podnik Ředitelství silnic a dálnic s. p.

PŘÍLOHA č. 1: PODROBNOSTI O ZPRACOVÁNÍ OSOBNÍCH ÚDAJŮ SPRÁVCE

Tato příloha 1 obsahuje některé podrobnosti o zpracování osobních údajů správce, jak vyžaduje čl. 28 odst. 3 GDPR.

[konkrétní výčet smluvních vztahů doplní zpracovatel]

1 Předmět! a tovární zpracování osobních údajů Správce

Předmětem zpracování osobních údajů jsou tyto kategorie:

[Zde uveďte kategorie zpracovávaných osobních údajů - např. adresní a identifikační údaje; popisné (výška, váha, atd.; údaje třetích osob; zvláštní kategorie os. údajů; jiné (fotografie, kamerové záznamy)]

Doba trvání zpracování osobních údajů Správce je totožná s dobou trvání Hlavní smlouvy, pokud z ustanovení Smlouvy nebo z Pokynu Správce nevyplývá, že mají trvat i po zániku její účinnosti.

2 Povaha a účel zpracování osobních údajů správce

Povaha zpracování osobních údajů Správce Zpracovatelem je:

- Zpracování
- Automatizované zpracování
- Profilování nebo automatizované rozhodování

Účelem zpracování osobních údajů Správce Zpracovatelem je:

[Popište zde, např. příprava stavby,...]

3 Druh osobních údajů správce, které mají být zpracovány

Druh osobních údajů (zaškrtněte):

- Osobní údaje (viz výše odst. 1)
- Osobní údaje zvláštní kategorie dle čl. 9 GDPR

4 Kategorie subjektů údajů, které jsou zpracovávány pro správce

[Uveďte zde kategorie subjektů údajů - např. vlastníci pozemků, zaměstnanci...]

Pozn. takto podbarvené části slouží k doplnění zpracovatelem, před podpisem tento text vymažte.

PŘÍLOHA č. 2: TECHNICKÁ A ORGANIZAČNÍ OPATŘENÍ

1. Organizační bezpečnostní opatření

1.1. Správa zabezpečení

- a. Bezpečnostní politika a postupy: Zpracovatel musí mít dokumentovanou bezpečnostní politiku týkající se zpracování osobních údajů.
- b. Role a odpovědnosti:
 - i. role a odpovědnosti související se zpracováním osobních údajů jsou jasně definovány a přiděleny v souladu s bezpečnostní politikou;
 - ii. během interních reorganizací nebo při ukončení a změně zaměstnání je ve shodě s příslušnými postupy jasně definováno zrušení práv a povinností.
- c. Politika řízení přístupu: každé roli, která se podílí na zpracování osobních údajů, jsou přidělena specifická práva k řízení přístupu podle zásady "need-to-know."
- d. Správa zdrojů/aktiv: Zpracovatel vede registr aktiv IT používaných pro zpracování osobních údajů (hardwaru, softwaru a sítě). Je určena konkrétní osoba, která je odpovědná za udržování a aktualizaci tohoto registru (např. manažer IT).
- e. Řízení změn: Zpracovatel zajišťuje, aby všechny změny IT systémů byly registrovány a monitorovány konkrétní osobou (např. IT manažer nebo manažer bezpečnosti). Je zavedeno pravidelné monitorování tohoto procesu.

1.2. Reakce na incidenty a kontinuita provozu

- a. Řízení incidentů / porušení osobních údajů:
 - i. je definován plán reakce na incidenty s podrobnými postupy, aby byla zajištěna účinná a včasná reakce na incidenty týkající se osobních údajů;
 - ii. Zpracovatel bude bez zbytečného odkladu informovat Správce o jakémkoli bezpečnostním incidentu, který vedl ke ztrátě, zneužití nebo neoprávněnému získání jakýchkoli osobních údajů.
- b. Kontinuita provozu: Zpracovatel stanoví hlavní postupy a opatření, které jsou dodržovány pro zajištění požadované úrovně kontinuity a dostupnosti systému zpracování osobních údajů (v případě incidentu / porušení osobních údajů).

1.3. Lidské zdroje

- a. Důvěryhodnost personálu: Zpracovatel zajišťuje, aby všichni zaměstnanci rozuměli svým odpovědnostem a povinnostem týkajících se zpracování osobních údajů; role a odpovědnost jsou jasně komunikovány během procesu před nástupem do zaměstnání a / nebo při zácviku;
- b. Školení: Zpracovatel zajišťuje, že všichni zaměstnanci jsou dostatečně informováni o bezpečnostních opatřeních IT systému, která se vztahují k jejich každodenní práci; zaměstnanci, kteří se podílejí na zpracování osobních údajů, jsou rovněž řádně informováni o příslušných požadavcích na ochranu osobních údajů a právních závazcích prostřednictvím pravidelných informačních kampaní.

2. Technická bezpečnostní opatření

2.1. Kontrola přístupu a autentizace

- a. Je implementován systém řízení přístupu, který je použitelný pro všechny uživatele přistupující k IT systému. Systém umožňuje vytvářet, schvalovat, kontrolovat a odstraňovat uživatelské účty.
- b. Je vyloučeno používání sdílených uživatelských účtů. V případech, kdy je to nezbytné je zajištěno, že všichni uživatelé společného účtu mají stejné role a povinnosti.
- c. Při poskytování přístupu nebo přiřazování uživatelských rolí je nutno dodržovat zásadu "need-to-know", aby se omezil počet uživatelů, kteří mají přístup k osobním údajům pouze na ty, kteří je potřebují pro naplnění procesních cílů zpracovatele.
- d. Tam, kde jsou mechanismy autentizace založeny na heslech, Zpracovatel zajišťuje, aby heslo mělo alespoň osm znaků a vyhovovalo požadavkům na velmi silná hesla, včetně délky, složitosti znaků a neopakovatelnosti.
- e. Autentifikační pověření (například uživatelské jméno a heslo) se nikdy nesmějí předávat přes síť.

2.2. Logování a monitorování

- a. Log soubory jsou ukládány pro každý systém / aplikaci používanou pro zpracování osobních údajů. Log soubory obsahují všechny typy přístupu k údajům (zobrazení, modifikace, odstranění).

2.3. Zabezpečení osobních údajů v klidu

- a. Bezpečnost serveru / databáze
 - i. Databázové a aplikační servery jsou nakonfigurovány tak, aby fungovaly pomocí samostatného účtu s minimálním oprávněním operačního systému pro zajištění řádné funkce.
 - ii. Databázové a aplikační servery zpracovávají pouze osobní údaje, které jsou pro naplnění účelů zpracování skutečně nezbytné.
- b. Zabezpečení pracovní stanice
 - i. Uživatelé nemohou deaktivovat nebo obejít nastavení zabezpečení.
 - ii. Jsou pravidelně aktualizovány antivirové aplikace a detekční signatury.
 - iii. Uživatelé nemají oprávnění k instalaci nebo aktivaci neoprávněných softwarových aplikací.
 - iv. Systém má nastaveny časové limity pro odhlášení, pokud uživatel není po určitou dobu aktivní.
 - v. Jsou pravidelně instalovány kritické bezpečnostní aktualizace vydané vývojářem operačního systému.

2.4. Zabezpečení sítě / komunikace

- a. Kdykoli je přístup prováděn přes internet, je komunikace šifrována pomocí kryptografických protokolů.
- b. Provoz do a z IT systému je sledován a řízen prostřednictvím Firewallů a IDS (Intrusion Detection Systems).

2.5. Zálohování

- a. Jsou definovány postupy zálohování a obnovení údajů, jsou zdokumentovány a jasně spojeny s úlohami a povinnostmi.
- b. Zálohování je poskytována odpovídající úroveň fyzické ochrany a ochrany životního prostředí.
- c. Je monitorována úplnost prováděných záloh.

2.6. Mobilní / přenosná zařízení

- a. Jsou definovány a dokumentovány postupy pro řízení mobilních a přenosných zařízení a jsou stanovena jasná pravidla pro jejich správné používání.
- b. Jsou předem registrována a předem autorizována mobilní zařízení, která mají přístup k informačnímu systému.

2.7. Zabezpečení životního cyklu aplikace

- a. V průběhu životního cyklu vývoje aplikací jsou využívány nejlepší a nejmodernější postupy a uznávané postupy bezpečného vývoje nebo odpovídající normy.

2.8. Vymazání / odstranění údajů

- a. Před vyřazením médií bude provedeno jejich přepsání při použití software. V případech, kdy to není možné (CD, DVD atd.), bude provedena jejich fyzická likvidace / destrukce.
- b. Je prováděna skartace papírových dokumentů a přenosných médií sloužících k ukládání osobních údajů.

2.9. Fyzická bezpečnost

- a. Fyzický perimetr infrastruktury informačního systému není přístupný neoprávněným osobám. Musí být zavedena vhodná technická opatření (např. turniket ovládaný čipovou kartou, vstupní zámky) nebo organizační opatření (např. bezpečnostní ostraha) pro ochranu zabezpečených oblastí a jejich přístupových míst proti vstupu neoprávněných osob.

PŘÍLOHA č. 3: AUTORIZOVANÉ PŘEDÁNÍ OSOBNÍCH ÚDAJŮ SPRÁVCE

Seznam schválených podzpracovatelů. Uveďte prosím (i) úplný název podzpracovatele; (ii) činnosti zpracování; (iii) umístění středisek služeb.

č.	Schválený podzpracovatel	Činnost zpracování	Umístění středisek služeb
1.	Mbplní zpracovatel		