

**RÁMCOVÁ SMLOUVA
NA DODÁVKY KANCELÁŘSKÉHO PAPÍRU
PRO 6 RESORTŮ**

uzavřená v souladu s ust. § 1746 odst. 2 a § 2079 a násl. zákona č. 89/2012 Sb., občanský zákoník (dále jen „Občanský zákoník“), v souladu s ust. § 11 a § 89 zákona č. 137/2006 Sb., o veřejných zakázkách, ve znění pozdějších předpisů (dále jen „Zákon o veřejných zakázkách“) (dále jen „Rámcová smlouva“), jejímž předmětem je plnění veřejné zakázky s názvem

**„Dodávky kancelářského papíru pro 6 resortů“
Část 8 – území CZ08**

Smluvní strany

ČESKÁ REPUBLIKA – MINISTERSTVO FINANCÍ

se sídlem: Letenská 15, 118 10 Praha 1

jednající: ministrem financí České republiky Ing. Andrejem Babišem

IČO: 00006947

DIČ: CZ00006947

Bankovní spojení: 

ID datové schránky: xzeaauv

(dále jen „Centrální zadavatel“)

a

ASTRA kancelářské potřeby s.r.o.

se sídlem: Kosmonautů 670/68, 734 01 Karviná - Ráj

zapsaná v obchodním rejstříku pod spisovou značkou C 51918, vedenou u Krajského soudu v Ostravě

zastoupena: Vladimírou Hladkou, jednatelkou

IČO: 27791661

DIČ: CZ27791661

bankovní spojení: 

ID datové schránky: 9dzntjj

(dále jen „Dodavatel č. 1“)

a

AB plus CZ s.r.o.

se sídlem: Za Elektrárnou 419/1b, 170 00 Praha 7

zapsaná v obchodním rejstříku pod spisovou značkou C 83750 vedenou u Městského soudu v Praze

zastoupena: Marcelem Vavříkem a Davidem Chromcem, jednatelem

IČO: 25168860

DIČ: CZ25168860

bankovní spojení: 

ID datové schránky: eiciqz7

(dále jen „Dodavatel č. 2“)

a

ACTIVA spol. s r.o.

se sídlem: Veselská 686, 199 00 Praha 9 - Letňany
zapsaná v obchodním rejstříku pod spisovou značkou C 16077 vedenou u Městského soudu
v Praze

zastoupena: Mgr. Arnoštem Brožem, jednatelem

IČO: 48111198

DIČ: CZ48111198

bankovní spojení: [REDACTED]

ID datové schránky: dhxi5k5

(dále jen „Dodavatel č. 3“)

a

MICOS spol. s r.o.

se sídlem: Vápenice 17, 796 01 Prostějov
zapsaná v obchodním rejstříku pod spisovou značkou C 7046 vedenou u Krajského soudu
v Brně

zastoupena: [REDACTED]

IČO: 00533394

DIČ: CZ00533394

bankovní spojení: [REDACTED]

ID datové schránky: qnefg6p

(dále jen „Dodavatel č. 4“)

a

OFFICE DEPOT s.r.o.

se sídlem: Floriánova 2461, 253 01 Hostivice
zapsaná v obchodním rejstříku pod spisovou značkou C 42398 vedenou u Městského soudu
v Praze

zastoupena: Ing. Milanem Baranem, MBA, jednatelem

IČO: 64942503

DIČ: CZ64942503

bankovní spojení: [REDACTED]

ID datové schránky: nh9cgdz

(dále jen „Dodavatel č. 5“)

(Dodavatelé č. 1-5 každý jednotlivě jako „Dodavatel“, společně jako „Dodavatelé“)

(společně Centrální zadavatel a Dodavatelé též jako „Smluvní strany“)

spolu uzavírají tuto Rámcovou smlouvu na dodávky kancelářského papíru pro Českou republiku, jejímž jménem bude jednat 6 ministerstev: Ministerstvo financí, Ministerstvo spravedlnosti, Ministerstvo dopravy, Ministerstvo pro místní rozvoj, Ministerstvo životního prostředí a Ministerstvo obrany a jejich resortní organizace uvedené v Příloze č. 1 této

Rámcové smlouvy (každý jednotlivě dále jako „Odběratel“ a společně dále jako „Odběratelé“), kteří smlouvou o centralizovaném zadávání veřejné zakázky na dodání kancelářského papíru č. MF-17152/2015/9001 pověřili Centrálního zadavatele k provedení zadávacího řízení na nákup kancelářského papíru pro roky 2016-2017.

ÚVODNÍ USTANOVENÍ

I. Předmět Rámcové smlouvy

- 1) Předmětem této Rámcové smlouvy je stanovení práv a povinností Smluvních stran při zajištění Předmětu plnění dle odst. 7 tohoto článku. Rámcová smlouva vymezuje veškeré podmínky plnění ve smyslu § 92 odst. 2 Zákona o veřejných zakázkách.
- 2) Předmětem této Rámcové smlouvy je dále zakotvení oprávnění jednotlivých Odběratelů vyzvat jednotlivé Dodavatele v souladu s postupem zakotveným v čl. IV. k uzavření dílčí kupní smlouvy a tuto s nimi následně uzavřít a závazek jednotlivých Dodavatelů na základě výzvy Odběratelů dle předchozí věty uzavřít dílčí kupní smlouvu v souladu s postupem zakotveným v čl. IV.
- 3) Okamžikem, kdy jednotlivý Odběratel využije oprávnění podle odst. 2 tohoto článku, projevuje tím souhlas s povinnostmi Odběratele zakotvenými v Rámcové smlouvě, jakož i s obsahem celé Rámcové smlouvy.
- 4) Tato Rámcová smlouva je uzavírána na základě výsledku zadávacího řízení na veřejnou zakázku uveřejněnou ve Věstníku veřejných zakázek pod evidenčním číslem VZ 513112 s názvem „*Dodávky kancelářského papíru pro 6 resortů*“ (dále jen „Veřejná zakázka“), kdy nabídky výše uvedených Dodavatelů byly vybrány jako ty, které se pro část Veřejné zakázky vztahující se k územnímu celku NUTS2 CZ08 umístily jako první až pátá v pořadí.
- 5) Dodavatelé jsou v označení Smluvních stran uvedeni a číslováni v pořadí, ve kterém se pro danou část Veřejné zakázky umístili.
- 6) Dodavatelé vyjadřují podpisem této Rámcové smlouvy svůj souhlas s tím, že jednotliví Odběratelé mohou a budou na základě této Rámcové smlouvy svým jménem a na svůj účet uzavírat dílčí kupní smlouvy.
- 7) Předmětem plnění jsou dodávky kancelářského papíru specifikovaného v Příloze č. 3 k této Rámcové smlouvě (dále jen „Předmět plnění“) na území NUTS2 CZ08 na základě dílčích kupních smluv v souladu s Přílohou č. 5 v letech 2016 – 2017 o celkovém předpokládaném finančním objemu 9 353 915 Kč bez DPH.

II. Dílčí kupní smlouvy

- 1) Dílčími kupními smlouvami se rozumí smlouvy, které budou uzavírány mezi Odběratelem a Dodavatelem na základě této Rámcové smlouvy postupem podle ustanovení § 92 odst. 2 písm. a) Zákona o veřejných zakázkách a dle čl. IV. této Smlouvy (dále jen „Kupní smlouvy“ jednotlivě též jako „Kupní smlouva“). Na základě Kupní smlouvy se Dodavatel zavazuje dodat Odběrateli Předmět plnění specifikovaný v Kupní smlouvě.
- 2) Každý Dodavatel je při uzavírání, jakož i při plnění Kupních smluv povinen postupovat v souladu s touto Rámcovou smlouvou a danou Kupní smlouvou.

III. Cena

- 1) Každý Dodavatel se zavazuje dodávat Předmět plnění po dobu plnění veřejných zakázek zadávaných na základě Rámcové smlouvy jednotlivým Odběratelům nejvýše za ceny uvedené v Příloze č. 6 této Rámcové smlouvy, tj. nesmí v Návrzích na uzavření Kupní smlouvy nabídnout jednotkové ceny vyšší než jednotkové ceny uvedené v Příloze č. 6 této Rámcové smlouvy v tabulce vztahující se k danému Dodavateli.
- 2) Nabídnuté ceny dle předchozího odstavce jsou považovány za ceny nejvýše přípustné a nepřekročitelné po celou dobu plnění veřejných zakázek zadávaných na základě Rámcové smlouvy, zahrnující cenu za dopravu do místa plnění a další náklady v Rámcové smlouvě výslovně neuvedené, které souvisejí s dodávkou Předmětu plnění.
- 3) Maximální výše jednotkové ceny dle Přílohy č. 6 je přitom vždy určena sloupcem „Cena za balík po 500 listech bez DPH (Kč)“, tato částka se zvýší o částku odpovídající dani z přidané hodnoty dle sazby platné ke dni uskutečnění zdanitelného plnění.

IV. Postup při uzavírání Kupních smluv

- 1) Obsah jednotlivých Kupních smluv se řídí závazným vzorem uvedeným v Příloze č. 5 Rámcové smlouvy, dále touto Rámcovou smlouvou a Občanským zákoníkem.
- 2) Při zadávání veřejné zakázky Odběratelem na základě této Rámcové smlouvy se postupuje v souladu s § 92 odst. 2 písm. a) Zákona o veřejných zakázkách, kdy Odběratel písemně vyzve k předložení návrhu na uzavření Kupní smlouvy (dále jen „Návrh na uzavření Kupní smlouvy“) vždy Dodavatele č. 1, tedy toho Dodavatele, který se v zadávacím řízení na danou část Veřejné zakázky umístil jako první v pořadí; odmítne-li tento Dodavatel návrh předložit, vyzve Odběratel Dodavatele č. 2, tedy Dodavatele, který se v zadávacím řízení na danou část Veřejné zakázky umístil jako další v pořadí; obdobným způsobem postupuje Odběratel až do doby, kdy bude uzavřena Kupní smlouva nebo kdy Návrh na uzavření Kupní smlouvy odmítne předložit Dodavatel č. 5, tedy Dodavatel, který se při uzavírání Rámcové smlouvy umístil jako poslední v pořadí.
- 3) Vzor výzvy dle předchozího odstavce (dále jen „Výzva“) tvoří Přílohu č. 4 této Rámcové smlouvy.
- 4) Doručením Výzvy dle této Rámcové smlouvy příslušnému Dodavateli Odběratel přistupuje k Rámcové smlouvě, a je tak vázán všemi povinnostmi Odběratele zakotvenými v Rámcové smlouvě. S přistoupením dle tohoto odstavce Dodavatelé vyjadřují předem svůj souhlas.
- 5) Dodavatel se zavazuje do 2 pracovních dnů od obdržení Výzvy doručit Objednateli potvrzení, že Výzvu přijímá, a dále Návrh na uzavření Kupní smlouvy dle odst. 6 tohoto článku. V případě nesplnění povinnosti podle věty první tohoto odstavce se má za to, že Dodavatel odmítl Návrh na uzavření Kupní smlouvy předložit. Odmítnutím Dodavatele předložit Návrh na uzavření Kupní smlouvy zaniká jeho právo i povinnost tento Návrh na uzavření Kupní smlouvy předložit. Právo Centrálního zadavatele na smluvní pokutu a náhradu škody zůstává nedotčeno.
- 6) Pokud Dodavatel potvrdí přijetí Výzvy v souladu s předchozím odstavcem, je povinen do 4 pracovních dnů od obdržení Výzvy doručit Odběrateli Návrh na uzavření Kupní smlouvy podepsaný osobou oprávněnou jednat jménem nebo za Dodavatele. V opačném případě vyzve Odběratel k předložení Návrhu na uzavření Kupní smlouvy dalšího Dodavatele v pořadí dle odst. 2 tohoto článku.

- 7) Vzor Návrhu na uzavření Kupní smlouvy tvoří Přílohu č. 5 této Rámcové smlouvy. Výsledkem úspěšného zadávacího řízení bude uzavření Kupní smlouvy.
- 8) Výzva a Návrh na uzavření Kupní smlouvy musí být podepsány uznávaným elektronickým podpisem dle § 11 odst. 3 zákona č. 227/2000 Sb., o elektronickém podpisu.
- 9) Zaslání Výzvy a Návrhu na uzavření Kupní smlouvy, jakož i související korespondence, mezi Kontaktní osobou Odběratele uvedenou ve Výzvě a Kontaktní osobou Dodavatele dle této Rámcové smlouvy bude probíhat elektronicky (formou e-mailů). Veškerá oznámení učiněná dle věty první tohoto odstavce budou považována za doručená, pokud je zpráva přijata v pracovní den do 16.00 hod. a v opačném případě následující pracovní den po dni, kdy byla zpráva odeslána.
- 10) Odběratelé mohou vyzývat Dodavatele příslušného k předložení Návrhu na uzavření Kupní smlouvy postupem podle odst. 2 až 4 tohoto článku podle svých potřeb po celou dobu platnosti této Rámcové smlouvy.
- 11) Postup podle odst. 2 tohoto článku nesmí být v rozporu se zákonnými požadavky podle § 92 odst. 5 Zákona o veřejných zakázkách.

V. Termín a místo plnění, dodací podmínky

- 1) Odběratel je povinen po obdržení řádného písemného Návrhu na uzavření Kupní smlouvy Kupní smlouvu uzavřít. Odběratel je povinen elektronicky (formou e-mailu) zaslat Dodavateli uzavřenou Kupní smlouvu opatřenou uznávaným elektronickým podpisem. Dodavatel se zavazuje dodat Předmět plnění vždy nejpozději do 2 pracovních dnů ode dne odeslání oznámení o uzavření Kupní smlouvy Odběratelem.
- 2) Předmět plnění bude považován za dodaný jeho bezvýhradným převzetím některou z osob uvedených ve Výzvě a podpisem dodacího listu oběma stranami Kupní smlouvy v místě dodání. Dodací list bude vyhotoven ve dvou stejnopisech, přičemž jedno vyhotovení obdrží Odběratel a jedno vyhotovení obdrží Dodavatel.
- 3) Dodavatel je povinen uvést v dodacím listu výrobce papíru a název papíru, kterými jsou označeny jednotlivé kartony 5 x 500 listů předaného Předmětu plnění. Při převzetí Odběratel v dodacím listu uvede, zda dodací list odpovídá skutečně dodanému Předmětu plnění, tj. zda byl dodán kancelářský papír od uvedeného výrobce, s uvedeným názvem a v uvedeném množství. Má-li Předmět plnění zjevné vady, uvede Odběratel výhrady na dodacím listu.
- 4) Převezme-li Odběratel Předmět plnění bez výhrad, má se za to, že Předmět plnění nemá žádné zjevné vady. Převezme-li Odběratel Předmět plnění nebo jeho část s výhradami, je povinen tyto výhrady uvést do dodacího listu. Nesouhlasí-li Dodavatel s uvedenými výhradami, je povinen je písemně v dodacím listu rozporovat. Nerozporuje-li Dodavatel výhrady uvedené Odběratelem na dodacím listu, má se za to, že s výhradami souhlasí. Odběratel i Dodavatel jsou povinni stvrdit obsah dodacího listu svým jménem a podpisem.
- 5) Dodavatel je povinen předat Odběrateli na vyžádání kopii certifikátu jakosti dodávaného kancelářského papíru.
- 6) Odběratel nabývá vlastnického práva k Předmětu plnění jeho dodáním a převzetím dle odst. 2 tohoto článku. Přechod nebezpečí škody na Předmět plnění se řídí ustanovením § 2121 Občanského zákoníku.

- 7) Místem dodání jsou odběrná místa Odběratelů uvedená v Příloze č. 2 této Rámcové smlouvy. Konkrétní místa dodání Odběratel uvede v písemné Výzvě k předložení Návrhu na uzavření Kupní smlouvy.
- 8) Distribuční podmínky jsou uvedeny v Příloze č. 2 této Rámcové smlouvy. Technické detaily distribuce (zejména velikost distribučního balení a konkrétní forma předání) mohou být případně dále upřesněny v jednotlivých Kupních smlouvách.
- 9) Čas dodání je omezen pouze na pracovní dny a pracovní dobu od 8.00 hod. do 16.00 hod., pokud nebude ve Výzvě Odběratelem pracovní doba specifikována jinak.

VI. Technické podmínky dodání

- 1) Dodavatel se zavazuje, že bude Předmět plnění dodávat po kartonech 5 x 500 listů s řádnou ochranou proti povětrnostním vlivům.
- 2) Balík kancelářského papíru po 500 listech, jakož i kartony musí obsahovat název papíru a výrobce papíru.
- 3) V případě, že Dodavatel bude nabízet v Návrhu na uzavření Kupní smlouvy jinou značku papíru, než nabídl ve své nabídce předložené v rámci Veřejné zakázky, musí být k Návrhu na uzavření Kupní smlouvy přiložena kopie certifikátu dokladujícího požadovanou nebo lepší kvalitu kancelářského papíru vystaveného akreditovaným pracovištěm v českém jazyce.
- 4) Dodavatel se zavazuje, že veškeré zboží, které je Předmětem plnění dle této Rámcové smlouvy, opatří pro přepravu způsobem, který je pro takové zboží v obchodním styku obvyklý.

VII. Statistické výkazy plnění

- 1) Dodavatel se zavazuje poskytovat Centrálnímu zadavateli čtvrtletně údaje o množství dodaného kancelářského papíru v členění podle jednotlivých Odběratelů. Vzor Statistického výkazu plnění tvoří Přílohu č. 7 Rámcové smlouvy.
- 2) Údaje podle předchozího odstavce je Dodavatel povinen zaslat vždy do 15 dnů po konci příslušného čtvrtletí (tj. po 31.3., 30.6., 30.9., 31.12. daného roku) elektronicky na e-mailovou adresu Kontaktní osoby Centrálního zadavatele uvedenou v čl. XIII odst. 2 této Rámcové smlouvy.
- 3) Po vyčerpání 80 % předpokládaného finančního objemu dle čl. I odst. 7 je Centrální zadavatel oprávněn požadovat po Dodavateli zpracování Statistického výkazu plnění za kratší období než příslušné čtvrtletí. Tento požadavek zašle Centrální zadavatel Dodavateli elektronicky na e-mailovou adresu Kontaktní osoby Dodavatele uvedenou v čl. XIII odst. 1 této Rámcové smlouvy. Dodavatel je povinen Statistický výkaz zaslat Centrálnímu dodavateli do 10 pracovních dnů ode dne odeslání elektronického požadavku.

VIII. Odpovědnost za vady

- 1) Dodavatel je povinen dodat Předmět plnění v souladu s požadavky definovanými Kupní smlouvou, podle technických vlastností specifikovaných v Příloze č. 3 této Rámcové

smlouvy a při dodržení povinností sjednaných v této Rámcové smlouvě. Odběratel je povinen řádně dodaný Předmět plnění převzít a zaplatit za něj dohodnutou kupní cenu.

- 2) Poruší-li Dodavatel povinnosti stanovené v odstavci 1 tohoto článku, jedná se o vady plnění.
- 3) Zjistí-li Odběratel vady týkající se množství, druhu a jakosti Předmětu plnění již při dodání, je oprávněn odmítnout jeho převzetí. O takovém odmítnutí bude proveden zápis do dodacího listu podepsaný Odběratelem i Dodavatelem s uvedením důvodu odmítnutí převzetí Předmětu plnění. Dodavatel odstraní vady bezúplatně dodáním náhradního plnění v množství, druhu a jakosti dle Kupní smlouvy do 24 hodin od provedení zápisu o odmítnutí převzetí Předmětu plnění v dodacím listu.
- 4) Vady, které Odběratel zjistí až po převzetí Předmětu plnění, je Dodavatel povinen odstranit nejpozději do 2 pracovních dnů od doručení reklamace. Dodavatel odstraní vady bezúplatně dodáním náhradního plnění v množství, druhu a jakosti dle Kupní smlouvy.
- 5) Dodáním náhradního plnění není dotčena odpovědnost Dodavatele za způsobenou škodu.
- 6) Na dodávky Předmětu plnění bude poskytnuta Dodavatelem záruka za jakost, která zaručuje, že Předmět plnění bude odpovídat technické specifikaci stanovené v Příloze č. 3 této Rámcové smlouvy a bude prostý právních vad. Dodavatelem bude poskytnuta záruční doba v délce 6 měsíců, která začíná běžet okamžikem převzetí Předmětu plnění Odběratelem.
- 7) Centrální zadavatel si vyhrazuje právo kdykoliv po dobu plnění veřejných zakázek zadávaných na základě Rámcové smlouvy provést kontrolu jakosti (technických parametrů) dodaného Předmětu plnění u kteréhokoliv Odběratele podle Přílohy č. 1 této Rámcové smlouvy a kontrolu dodržování práv a povinností z této Rámcové smlouvy, jakož i z jednotlivých Kupních smluv. Provedením kontroly může Centrální zadavatel pověřit i jinou osobu. Odběratel i Dodavatel jsou povinni poskytnout k tomu nezbytnou součinnost.
- 8) Centrální zadavatel si vyhrazuje právo předávat dodaný Předmět plnění ke kontrole plnění technických parametrů akreditovanému pracovišti. Stejně oprávnění má také každý Odběratel. Nebude-li vzorek splňovat požadované technické parametry stanovené touto Rámcovou smlouvou, jedná se ze strany Dodavatele o podstatné porušení Rámcové smlouvy a Dodavatel je povinen na základě výzvy uhradit veškeré náklady spojené s provedením akreditované zkoušky.
- 9) Nestanoví-li Rámcová smlouva nebo Kupní smlouva jinak, řídí se odpovědnost za vady ustanoveními § 2099 a násl. Občanského zákoníku o právech z vadného plnění a záruce za jakost.

IX. Platební podmínky

- 1) Platba za uskutečněné dodávky Předmětu plnění bude prováděna bezhotovostním platebním převodem na základě faktury vystavené Dodavatelem souhrnně za daný kalendářní měsíc pro každého Odběratele zvlášť. Přílohou každé faktury budou příslušné dodací listy podepsané oprávněnými osobami Odběratele a Dodavatele a splňující všechny náležitosti dle této Rámcové smlouvy.
- 2) Faktura vystavená za uskutečněné dodávky Předmětu plnění musí obsahovat:
 - a) č. j. Kupní smlouvy;

- b) č. j. Rámcové smlouvy, ke které se dodávka vztahuje;
 - c) uvedení Předmětu plnění, spolu s uvedením počtu jednotlivých balíků a jejich jednotkové ceny;
 - d) úplné bankovní spojení Dodavatele s tím, že číslo účtu musí odpovídat číslu účtu uvedenému v záhlaví této Rámcové smlouvy nebo číslu účtu v registru plátců DPH, popř. číslu účtu oznámenému v souladu s čl. XIII. odst. 7;
 - e) číslo sloužící jako identifikátor platby;
 - f) veškeré náležitosti dle § 29 zákona č. 235/2004 Sb., o dani z přidané hodnoty, ve znění pozdějších předpisů;
 - g) a údaje uvedené v § 435 odst. 1 Občanského zákoníku.
- 3) Faktury jsou splatné do 30 kalendářních dnů ode dne jejich prokazatelného doručení příslušnému Odběrateli na adresu Odběratele uvedenou v identifikaci Odběratele v záhlaví Kupní smlouvy, není-li v Kupní smlouvě sjednaná jiná adresa doručení faktury.
- 4) Centrální zadavatel upozorňuje, že poslední faktura za příslušný kalendářní rok, která má být v témže kalendářním roce proplacena, musí být doručena Odběrateli nejpozději do 30. listopadu příslušného kalendářního roku. Veškeré faktury doručené po tomto datu budou uhrazeny až po nastavení všech rozpočtových prostředků ve státní pokladně, lhůta splatnosti u nich počíná běžet až dne 1. 2. následujícího kalendářního roku a Odběratel není v takových případech v prodlení. Dodavatel bere toto na vědomí a výslovně souhlasí, že v takových případech není Odběratel v prodlení.
- 5) Faktura je považována za proplacenou okamžikem odepsání příslušné finanční částky z účtu Odběratele ve prospěch účtu Dodavatele.
- 6) Odběratel je oprávněn před uplynutím lhůty splatnosti faktury tuto fakturu vrátit Dodavateli bez zaplacení, pokud neobsahuje náležitosti stanovené touto Rámcovou smlouvou nebo obecně závaznými právními předpisy, není doložena kopie potvrzeného dodacího listu, obsahuje jiné cenové údaje nebo jiný Předmět plnění než dohodnutý v Kupní smlouvě nebo budou-li tyto údaje uvedeny chybně, a to s uvedením důvodu vrácení. Dodavatel je povinen v případě vrácení faktury fakturu opravit nebo vyhotovit fakturu novou. Důvodným vrácením faktury přestává běžet původní lhůta splatnosti. Nová lhůta v původní délce splatnosti běží znovu ode dne doručení opravené nebo nově vystavené bezvadné faktury Odběrateli.
- 7) Zálohové platby Odběratel neposkytuje.

X. Sankce

- 1) V případě, že Dodavatel řádně nesplní Předmět plnění, tj. Předmět plnění nedodá v požadované kvalitě nebo nedodrží lhůty k dodání Předmětu plnění stanovené touto Rámcovou smlouvou nebo jednotlivou Kupní smlouvou, je Odběratel oprávněn po Dodavateli požadovat úhradu smluvní pokuty ve výši 0,03 % z ceny Předmětu plnění stanovené v jednotlivé Kupní smlouvě, a to za každý započatý den prodlení s řádným dodáním Předmětu plnění. Zaplacení smluvní pokuty nezbujuje povinnou Smluvní stranu její povinnosti závazek splnit.
- 2) Centrální zadavatel je oprávněn požadovat na konkrétním Dodavateli smluvní pokutu za jedenáctý a každý následující případ, kdy během jednoho kalendářního roku, a to nezávisle na konkrétním Odběrateli, Dodavatel ve smyslu ustanovení čl. IV. odst. 5

odmítne na základě Výzvy předložit Návrh na uzavření Kupní smlouvy. Výše těchto smluvních pokut činí za každý případ porušení smluvní povinnosti dle věty první tohoto odstavce 5 % ze základu. Základ je tvořen hodnotou plnění dle Výzvy v případech dle věty první tohoto odstavce, a to dle cen včetně DPH. Výše smluvní pokuty dosahuje nejvýše 10 000,- Kč (slovy: deset tisíc korun českých) pro každý jednotlivý případ.

- 3) Centrální zadavatel je oprávněn požadovat na konkrétním Dodavateli smluvní pokutu ve výši 3 000 Kč za každý případ podstatného porušení Rámcové smlouvy dle čl. XI. odst. 8 písm. e) této Rámcové smlouvy.
- 4) V případě prodlení Odběratele s úhradou sjednané ceny je Dodavatel oprávněn požadovat úrok z prodlení ve výši stanovené nařízením vlády č. 351/2013 Sb., kterým se určuje výše úroků z prodlení a nákladů spojených s uplatněním pohledávky, určuje odměna likvidátora, likvidačního správce a člena orgánu právnické osoby jmenovaného soudem a upravují některé otázky Obchodního věstníku a veřejných rejstříků právnických a fyzických osob, ve znění pozdějších předpisů.
- 5) Smluvní pokuta a úrok z prodlení jsou splatné ve lhůtě 30 kalendářních dnů ode dne doručení písemné výzvy oprávněné smluvní strany smluvní straně povinné ze smluvní pokuty.
- 6) Uhrazením smluvní pokuty dále není dotčeno právo na náhradu škody v plné výši.

XI. Doba trvání a ukončení Rámcové a Kupní smlouvy

- 1) Rámcová smlouva se uzavírá na dobu určitou, tj. na dobu 24 měsíců ode dne jejího podpisu, nebo do vyčerpání předpokládaného finančního objemu podle čl. I. odst. 7 této Rámcové smlouvy, podle toho, která ze skutečností nastane dříve. O zániku Rámcové smlouvy z důvodu vyčerpání předpokládaného finančního objemu bude Centrální zadavatel informovat všechny Dodavatele a Odběratele.
- 2) Rámcovou smlouvu lze ukončit písemnou dohodou všech Smluvních stran podepsanou osobami oprávněnými k jednání za Smluvní strany, přičemž účinky ukončení Rámcové smlouvy nastanou k okamžiku stanovenému v takové dohodě. Nebude-li takový okamžik stanoven, pak tyto účinky nastanou ke dni podpisu dohody všemi Smluvními stranami.
- 3) Rámcovou smlouvu lze dále ukončit písemnou dohodou jednotlivého Odběratele a všech Dodavatelů, podepsanou osobami oprávněnými k jednání za tyto smluvní strany, přičemž účinky ukončení Rámcové smlouvy nastanou jen ve vztahu k těmto smluvním stranám a k okamžiku stanovenému v takové dohodě. Nebude-li takový okamžik stanoven, pak tyto účinky nastanou ke dni podpisu dohody všemi dotčenými smluvními stranami. Tím není dotčena platnost smlouvy pro ostatní účastníky této Rámcové smlouvy.
- 4) Platnost této Rámcové smlouvy není nijak závislá na platnosti nebo účinnosti žádné Kupní smlouvy.
- 5) K vypovězení Rámcové smlouvy výpovědí je oprávněn pouze Centrální zadavatel, a to i bez udání důvodu. Výpovědní lhůta činí 6 měsíců a počíná běžet dnem doručení písemné výpovědi všem Dodavatelům.
- 6) V případě podstatného porušení Rámcové smlouvy podle § 2002 Občanského zákoníku některým z Dodavatelů má Centrální zadavatel nebo jednotliví Odběratelé právo od Rámcové smlouvy ve vztahu k dotčenému Dodavateli odstoupit. Odstoupením se závazek touto Rámcovou smlouvou založený zrušuje pouze ohledně nesplněného zbytku plnění. Smluvní strany si jsou povinny vyrovnat dosavadní vzájemné závazky ze Smlouvy, a to

bez zbytečného odkladu, nejpozději však do 30 dnů od doručení oznámení Smluvní strany o odstoupení od této Smlouvy. Kupní smlouvy uzavřené do účinnosti odstoupení zůstávají odstoupením taktéž nedotčeny.

- 7) Je-li Rámcová smlouva porušena podstatným způsobem ve smyslu § 2002 Občanského zákoníku jedním z Odběratelů, má konkrétní Dodavatel právo odstoupit od Rámcové smlouvy ve vztahu k danému Odběrateli. Odstoupením se závazek Rámcovou smlouvou založený zrušuje pouze ohledně nesplněného zbytku plnění. Smluvní strany si jsou povinny vyrovnat dosavadní vzájemné závazky ze Smlouvy, a to bez zbytečného odkladu, nejpozději však do 30 dnů od doručení oznámení smluvní strany o odstoupení od Rámcové smlouvy. Kupní smlouvy uzavřené do účinnosti odstoupení zůstávají odstoupením taktéž nedotčeny.
- 8) Za podstatné porušení Rámcové smlouvy se považuje zejména jednání, kdy:
 - a) Dodavatel více než desetkrát řádně nedodá část Předmětu plnění ve smluvené lhůtě do místa plnění, nezávisle na konkrétním Odběrateli;
 - b) Dodavatel opakovaně minimálně ve dvaceti případech, nezávisle na konkrétním Odběrateli, odmítne ve smyslu čl. IV. odst. 5 na základě Výzvy předložit Návrh na uzavření Kupní smlouvy;
 - c) Dodavatel v rozporu s Rámcovou smlouvou zvýší v Návrhu na uzavření Kupní smlouvy cenu Předmětu plnění;
 - d) Dodavatel neodstraní reklamované vady Předmětu plnění ve lhůtě dle této Rámcové smlouvy;
 - e) Dodavatel dodá část Předmětu plnění, která nesplňuje sjednané technické parametry, zejména v případech upravených v čl. VIII. odst. 8 Rámcové smlouvy;
 - f) Dodavatel předložil v rámci zadávacího řízení ve své nabídce informace nebo doklady, které neodpovídají skutečnosti a měly vliv na výběr nejvhodnější nabídky.
- 9) Odstoupení od Rámcové smlouvy, jakož i od Kupní smlouvy, musí být učiněno písemně, jinak nemá právní účinky. Odstoupení je účinné ode dne, kdy bylo doručeno druhé smluvní straně. V pochybnostech se má za to, že odstoupení od Rámcové smlouvy nebo od Kupní smlouvy bylo doručeno desátým kalendářním dnem od jeho odeslání oprávněnou stranou poštovní zásilkou s dodejkou, nebo doručením do datové schránky druhé smluvní strany při odeslání datovou zprávou.
- 10) Ukončením Rámcové smlouvy, jakož i Kupní smlouvy, podle tohoto článku není dotčen nárok na zaplacení smluvní pokuty nebo úroku z prodlení, pokud již dospěl, právo na náhradu škody vzniklé porušením smluvní povinnosti, povinnost mlčenlivosti, práva z odpovědnosti za vady a záruky ani ujednání, které má vzhledem ke své povaze zavazovat smluvní strany i po ukončení této Rámcové smlouvy nebo Kupní smlouvy.
- 11) Jednání Centrálního zadavatele směřující k ukončení Rámcové smlouvy je současně jednáním všech Odběratelů se stejným obsahem, nevyplývá-li z obsahu jednání něco jiného.
- 12) Podstatné porušení Rámcové smlouvy dle odst. 8 písm. d), e), f) tohoto článku je také podstatným porušením dané Kupní smlouvy. Odstoupení od Kupní smlouvy z důvodu jiného podstatného porušení Rámcové nebo Kupní smlouvy tím není dotčeno.

XII. Další povinnosti Smluvních stran

- 1) Dodavatel do okamžiku uzavření Rámcové smlouvy předá Centrálnímu zadavateli originál nebo ověřenou kopii smlouvy nebo jiný odpovídající doklad (např. pojistný certifikát, potvrzení o pojištění), jehož předmětem je pojištění odpovědnosti za škodu způsobenou Dodavatelem dodaným Předmětem plnění či jeho vadou Odběrateli či třetí osobě a to včetně škody na zdraví či životě. Dodavatel se zavazuje udržovat platnost a účinnost této nebo srovnatelné pojistné smlouvy po celou dobu plnění veřejných zakázek zadávaných na základě Rámcové smlouvy, přičemž minimální výše pojistné částky pojištění odpovědnosti za škodu způsobenou Dodavatelem musí být po celou dobu plnění veřejných zakázek zadávaných na základě Rámcové smlouvy nejméně 1.000.000 Kč (slovy: jeden milion korun českých).
- 2) Dodavatel i Odběratel jsou povinni se vzájemně informovat o všech okolnostech důležitých pro řádné a včasné plnění povinností podle Rámcové smlouvy a podle Kupních smluv a poskytovat si součinnost nezbytnou pro řádné a včasné plnění.
- 3) Odběratelé nejsou oprávněni na základě této Rámcové smlouvy zadávat veřejnou zakázku, pokud nastane případ uvedený v § 89 odst. 7 Zákona o veřejných zakázkách, kdy se v průběhu platnosti Rámcové smlouvy sníží počet uchazečů způsobilých plnit veřejnou zakázku na základě Rámcové smlouvy pod tři.
- 4) Dodavatel je povinen zachovávat mlčenlivost o všech informacích diskrétní povahy (dále jen „Diskrétní informace“). Diskrétními informacemi se rozumí veškeré informace poskytnuté některému Dodavateli některým Odběratelem v souvislosti s plněním Rámcové smlouvy nebo Kupní smlouvy (pokud nejsou výslovně obsaženy ve zveřejňovaném znění Rámcové smlouvy nebo Kupní smlouvy), informace, na která se vztahuje zákonem uložená povinnost mlčenlivosti a veškeré další informace, které budou Odběratelem označeny jako diskrétní ve smyslu ustanovení § 152 Zákona o veřejných zakázkách. Jako s Diskrétními informacemi musí být nakládáno také s informacemi, které splňují podmínky uvedené v předchozí větě tohoto ustanovení, i když byly získané náhodně nebo bez vědomí Odběratele, a dále s veškerými informacemi získanými od jakékoliv třetí strany, pokud se týkají Odběratele či plnění této Rámcové smlouvy. Diskrétní informace může Dodavatel užít pouze za účelem plnění Rámcové smlouvy a Kupní smlouvy, k jinému použití je třeba písemné svolení Odběratele.
- 5) Povinnost zachovávat mlčenlivost, uvedená v předchozím odstavci, se nevztahuje na informace, které je Odběratel povinen poskytnout třetím osobám podle zákona č. 106/1999 Sb., o svobodném přístupu k informacím, ve znění pozdějších předpisů nebo dle jiného právního předpisu, informace, které jsou nebo se stanou všeobecně a veřejně přístupnými jinak než porušením právních povinností ze strany některé ze Smluvních stran, informace, u nichž je Dodavatel schopen prokázat, že mu byly známy ještě před přijetím těchto informací od Odběratele, avšak pouze za podmínky, že se na tyto informace nevztahuje povinnost mlčenlivosti z jiných důvodů a informace, které budou Dodavateli po uzavření Rámcové smlouvy sděleny bez závazku mlčenlivosti třetí stranou, jež rovněž není ve vztahu k těmto informacím nijak vázána.
- 6) Dodavatel je povinen zavázat povinností mlčenlivosti a respektováním práv Odběratele všechny osoby, kterým umožní jakkoliv se s Diskrétními informacemi seznámit, včetně svého případného subdodavatele, a to nejméně ve stejném rozsahu, v jakém je zavázán sám.
- 7) Dodavatel se zavazuje poskytovat Předmět plnění dle této Rámcové smlouvy svědomitě, řádně a včas, a to vždy s maximálně možným vynaložením odborné péče.

- 8) Dodavatel se zavazuje poskytnout plnění dle této Rámcové smlouvy a dle Kupních smluv v souladu se zájmy Odběratele a při veškeré své činnosti dbát jeho dobrého jména a nedopustit se jednání, které by mohlo dobré jméno Odběratele jakkoliv ohrozit nebo poškodit.
- 9) Dodavatel je povinen realizovat dodávku Předmětu plnění dle této Rámcové smlouvy a Kupní smlouvy na své náklady a na své nebezpečí.
- 10) Dodavatel bere na vědomí, že je povinen umožnit osobám oprávněným k výkonu kontroly např. podle zákona č. 218/2000 Sb., o rozpočtových pravidlech, ve znění pozdějších předpisů, provést kontrolu dokladů souvisejících s plněním Veřejné zakázky, a to v rozsahu jejich oprávnění a po dobu danou právními předpisy České republiky k jejich archivaci (zákon č. 563/1991 Sb., o účetnictví, ve znění pozdějších předpisů, a zákon č. 235/2004 Sb., o dani z přidané hodnoty, ve znění pozdějších předpisů). Dále bere Dodavatel na vědomí, že je podle ustanovení § 2 písm. e) zákona č. 320/2001 Sb., o finanční kontrole ve veřejné správě, ve znění pozdějších předpisů, osobou povinnou spolupůsobit při výkonu finanční kontroly prováděné v souvislosti s úhradou služeb z veřejných výdajů.
- 11) Dodavatel bere na vědomí, že část Předmětu plnění může být Odběrateli hrazena z prostředků fondů Evropské unie a že poskytovatel dotace, kontrolní či auditní orgány Evropské unie a České republiky jsou oprávněni kontrolovat čerpání dotace vč. veškeré související dokumentace dle podmínek konkrétního dotačního titulu. Povinné náležitosti publicity v případě spolufinancování z prostředků fondů EU uvede Odběratel v příslušné Výzvě a Dodavatel v příslušné Kupní smlouvě.
- 12) Dodavatel se zavazuje, že s auditními a kontrolními orgány podle odst. 10 a 11 tohoto článku bude na výzvu spolupracovat a poskytne jim odpovídající součinnost.
- 13) Dodavatel je povinen řádně uchovávat veškerou dokumentaci související s plněním Veřejné zakázky, včetně účetních dokladů, minimálně po dobu stanovenou v českých a evropských právních předpisech.
- 14) Dodavatel je povinen v souladu s ustanovením § 147a Zákona o veřejných zakázkách předložit Odběrateli v průběhu plnění této Rámcové smlouvy každý rok vždy k 28. únoru seznam subdodavatelů, ve kterém uvede subdodavatele, jimž za plnění subdodávky uhradil více než 10 % z celkové částky uhrazené mu na základě této Rámcové smlouvy za uplynulý kalendářní rok. Obdobný seznam Dodavatel rovněž předloží do šedesáti (60) dnů od splnění této Rámcové smlouvy. Má-li subdodavatel uvedený v seznamu formu akciové společnosti, bude přílohou seznamu i seznam vlastníků akcií, jejichž souhrnná jmenovitá hodnota přesahuje 10 % základního kapitálu, vyhotovený ve lhůtě devadesát (90) dnů před dnem předložení seznamu subdodavatelů. Dodavatel předkládá seznam subdodavatelů i tehdy, pokud v nabídce uvedl, že nezamýšlí zadat část (i) Veřejné zakázky jinému subjektu.

XIII. Závěrečná ustanovení

- 1) Osobami oprávněnými jednat ve věcech této Rámcové smlouvy za Dodavatele a zároveň kontaktní osobou pro účely plnění dle této Rámcové smlouvy (dále jen „Kontaktní osoba Dodavatele“) jsou:

ASTRA kancelářské potřeby s.r.o.



AB plus CZ s.r.o.

ACTIVA spol. s r.o.

MICOS spol. s r.o.

OFFICE DEPOT s.r.o.

- 2) Osoba oprávněná jednat ve věcech souvisejících s plněním této Rámcové smlouvy za Centrálního zadavatele a zároveň kontaktní osobou Centrálního zadavatele pro účely plnění dle této Rámcové smlouvy (dále jen „Kontaktní osoba Centrálního zadavatele“) je: **Odbor 66 – Veřejné zakázky**, tel.: [REDACTED]
- 3) Tato Rámcová smlouva nabývá platnosti a účinnosti dnem podpisu všemi Smluvními stranami.
- 4) Kontaktní osoby nejsou oprávněny doplňovat, měnit nebo ukončovat Rámcovou smlouvu. Ke změně nebo ukončení Rámcové smlouvy je za Centrálního zadavatele oprávněn ministr financí a dále osoby ministrem financí pověřené. K jednáním směřujícím ke změně Rámcové smlouvy nebo ukončení Rámcové smlouvy je za každého Dodavatele oprávněn Dodavatel sám, je-li fyzickou osobou podnikající nebo statutární orgán či prokurista Dodavatele, a to dle způsobu jednání uvedeném v obchodním rejstříku. Jiné osoby mohou tato právní jednání činit pouze s písemným pověřením osoby či orgánu vymezených v předchozí větě (dále jen „Odpovědné osoby pro věci smluvní“). Odpovědné osoby pro věci smluvní mají současně všechna oprávnění Kontaktních osob.
- 5) Doplňování nebo změnu této Rámcové smlouvy lze provádět jen se souhlasem Smluvních stran, a to pouze formou písemných a číselně označených dodatků. Podstatná změna této Rámcové smlouvy není přípustná, přičemž za podstatnou změnu Rámcové smlouvy jsou považovány podstatné změny práv a povinností vyplývající z Rámcové smlouvy dle § 82 odst. 7 Zákona o veřejných zakázkách.
- 6) Jakékoliv změny kontaktních údajů, včetně bankovního spojení a Kontaktních osob, je příslušná Smluvní strana oprávněna provádět jednostranně a je povinna tyto změny neprodleně písemně oznámit druhé Smluvní straně, a to i prostřednictvím Kontaktní osoby.
- 7) V případě změny bankovního spojení Dodavatele je Dodavatel povinen kromě oznámení o změně dle odst. 6 tohoto článku doložit nejpozději společně s příslušnou fakturou Odběrateli vlastnictví k novému účtu, a to opisem příslušné smlouvy nebo potvrzením peněžního ústavu a na zpětný dotaz Odběratele ho opětovně písemně potvrdit způsobem jednání zapsaným v obchodním rejstříku. Bude-li vystavena faktura s jiným číslem účtu, než je uvedeno v této Rámcové smlouvě, resp. než je číslo účtu účinně změněné v souladu s postupem podle tohoto odstavce, je Odběratel oprávněn fakturu vrátit Dodavateli podle článku IX. odst. 6 této Rámcové smlouvy.
- 8) Oznámení nebo jiná sdělení podle této Rámcové smlouvy a Kupní smlouvy musí být učiněna písemně v českém jazyce. Jakékoliv úkony směřující ke skončení této Rámcové Smlouvy nebo Kupní smlouvy musí být doručeny druhé smluvní straně datovou schránkou. Oznámení nebo jiná sdělení podle této Rámcové smlouvy a Kupní smlouvy se budou považovat za řádně učiněná, pokud budou doručena osobně nebo do datové schránky.

- 9) Jednání ve vztahu k jednotlivým Dodavatelům podle této Smlouvy činí každý Odběratel samostatně, přičemž takové jednání nedopadá na smluvní postavení ostatních Odběratelů ani Centrálního zadavatele. Jednání jednotlivých Dodavatelů ve vztahu ke konkrétnímu Odběrateli nedopadá na smluvní postavení ostatních Odběratelů ani Centrálního zadavatele.
- 10) Smluvní strany berou na vědomí, že uzavřená Rámcová smlouva a Kupní smlouvy, jejichž cena přesáhne hodnotu 500 000 Kč bez DPH, budou v elektronické podobě zveřejněny dle Zákona o veřejných zakázkách na profilu Centrálního zadavatele, případně na jiném místě, bude-li k tomu Odběratel povinován, a to bez časového omezení. Dodavatelé souhlasí se zveřejněním Rámcové smlouvy nebo její části na internetových stránkách Centrálního zadavatele, a to bez časového omezení.
- 11) Smluvní strany berou na vědomí, že Centrální zadavatel je povinen na dotaz třetí osoby poskytnout informace v souladu se zákonem č. 106/1999 Sb., o svobodném přístupu k informacím, ve znění pozdějších předpisů, a souhlasí s tím, aby veškeré informace obsažené v této Rámcové smlouvě byly bez výjimky poskytnuty třetím osobám, pokud o ně požádají.
- 12) Žádný Dodavatel není oprávněn bez předchozího písemného souhlasu Centrálního zadavatele postoupit práva a povinnosti plynoucí z této Rámcové smlouvy nebo z Kupní smlouvy, jakož ani tuto Rámcovou smlouvu nebo Kupní smlouvu třetí osobě.
- 13) Pokud se jakékoliv ustanovení této Rámcové smlouvy nebo Kupní smlouvy stane neplatným či nevymahatelným, nebude to mít vliv na platnost a vymahatelnost ostatních ustanovení této Rámcové smlouvy nebo Kupní smlouvy. Smluvní strany se zavazují nahradit neplatné nebo nevymahatelné ustanovení novým ustanovením, jehož znění bude odpovídat úmyslu vyjádřenému původním ustanovením a touto Rámcovou smlouvou resp. Kupní smlouvou jako celkem.
- 14) Tato Rámcová smlouva, jakož i Kupní smlouvy se řídí právním řádem České republiky. Veškeré spory vzniklé z této Rámcové smlouvy nebo Kupní smlouvy nebo v souvislosti s některou z nich budou smluvní strany řešit především vzájemnou dohodou. Nedojde-li k dohodě, budou spory vyplývající ze závazkového vztahu upraveného touto Rámcovou smlouvou nebo Kupní smlouvou rozhodovány s konečnou platností před věcně a místně příslušným soudem České republiky.
- 15) Rámcová smlouva je vyhotovena v 6 stejnopisech s platností originálu, přičemž Centrální zadavatel obdrží jedno vyhotovení a každý z Dodavatelů obdrží jedno vyhotovení.
- 16) Přílohy jsou nedílnou součástí této Rámcové smlouvy.
- 17) Pokud tato Rámcová smlouva nestanoví jinak, řídí se tento smluvní vztah příslušnými ustanoveními Občanského zákoníku upravující koupi movité věci.

Příloha č. 1: Seznam Odběratelů

Příloha č. 2: Seznam odběrných míst včetně specifických distribučních podmínek jednotlivých Odběratelů

Příloha č. 3: Specifikace Předmětu plnění

Příloha č. 4: Vzor písemné Výzvy k předložení návrhu na uzavření Kupní smlouvy

Příloha č. 5: Vzor Návrhu na uzavření Kupní smlouvy

Příloha č. 6: Cena podle Specifikace Předmětu plnění

Příloha č. 7: Vzor pro zasílání údajů o skutečném čerpání

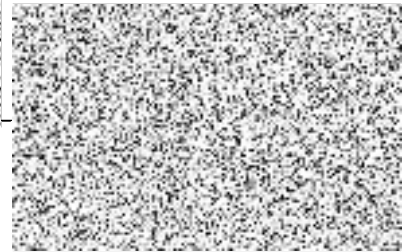
11-05-2016

V Praze dne



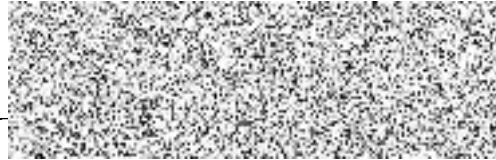
Centrální zadavatel
Ing. Andrej Babiš
ministr financí

V *Praze* dne *6.5.2016*



za Dodavatele č. 1
Vladimíra Hladká
jednatelka

V *PRAZE* dne *10.5.2016*



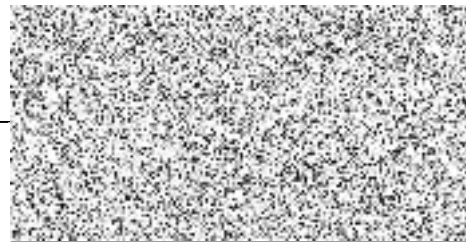
Marcel Vavřík, David Chromec
jednatelé

V *Praze* dne *9.5.2016*



za Dodavatele č. 3
Mgr. Arnošt Brož
jednatel

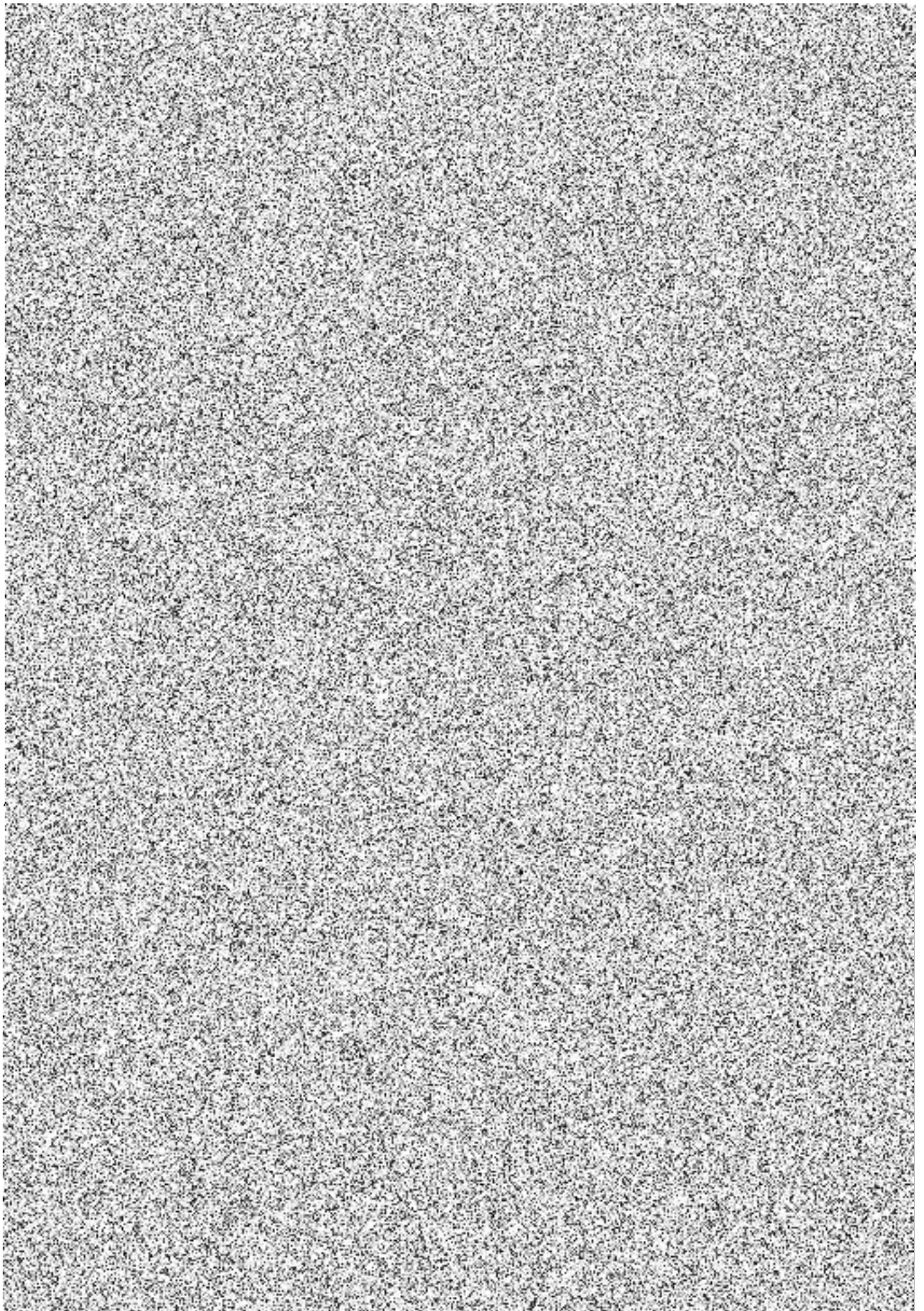
V *Praze* dne *10.5.2016*



V *Praze* dne *5.5.2016*



jednatel



Příloha č. 1 k Rámcové smlouvě: Seznam odběratelů

Část 8: Moravskoslezsko CZ08

Moravskoslezsko CZ08

| Resort | Organizace |
|----------------------------------|--|
| Ministerstvo dopravy | České dráhy, a.s. |
| Ministerstvo dopravy | Drážní inspekce |
| Ministerstvo dopravy | Ředitelství silnic a dálnic ČR |
| Ministerstvo dopravy | Správa železniční dopravní cesty, s.o. |
| Ministerstvo financí | Generální finanční ředitelství |
| Ministerstvo financí | Generální ředitelství cel |
| Ministerstvo financí | Úřad pro zastupování státu ve věcech majetkových |
| Ministerstvo obrany | Ministerstvo obrany |
| Ministerstvo obrany | VLRZ Praha |
| Ministerstvo spravedlnosti | Krajské státní zastupitelství v Ostravě |
| Ministerstvo spravedlnosti | Krajský soud v Ostravě |
| Ministerstvo spravedlnosti | Okresní soud ve Frýdku-Místku |
| Ministerstvo spravedlnosti | Okresní soud v Bruntále |
| Ministerstvo spravedlnosti | Okresní soud v Karviné |
| Ministerstvo spravedlnosti | Okresní soud v Novém Jičíně |
| Ministerstvo spravedlnosti | Okresní soud v Opavě |
| Ministerstvo spravedlnosti | Okresní soud v Ostravě |
| Ministerstvo spravedlnosti | Vězeňská služba ČR |
| Ministerstvo životního prostředí | Česká republika - Agentura ochrany přírody a krajiny České republiky |
| Ministerstvo životního prostředí | Česká republika - Česká inspekce životního prostředí |
| Ministerstvo životního prostředí | Český hydrometeorologický ústav |
| Ministerstvo životního prostředí | Ministerstvo životního prostředí |
| Ministerstvo životního prostředí | Státní fond životního prostředí České republiky |

Příloha č. 2 Rámcové smlouvy: Seznam odběrných míst včetně specifických distribučních podmínek jednotlivých Odběratelů

Část 8: Moravskoslezsko CZ08

Moravskoslezsko CZ08

Pokud není v této příloze stanoveno jinak, požaduje centrální zadavatel dodávat kancelářský papír v kartonech 5x500 listů. Balík kancelářského papíru po 500 listech, jakož i kartony musí obsahovat název papíru a výrobce papíru. Místem dodání je pracoviště příslušného odběratele uvedené v kupní smlouvě s odběratelem.

| Resort | Resortní organizace | Jednotka | Město | Ulice | Specifické požadavky na dodávky |
|----------------------|-----------------------------------|-----------------------------------|---------------|----------------------|---------------------------------|
| Ministerstvo dopravy | Česká republika – Drážní inspekce | Česká republika – Drážní inspekce | Ostrava | Peterkova 132 | |
| Ministerstvo dopravy | České dráhy, a.s. | CIS Ostrava, OS91 | Ostrava | Nádražní 196/213 | |
| Ministerstvo dopravy | České dráhy, a.s. | DKV Olomouc, BF01 | Bruntál | Nádraží | |
| Ministerstvo dopravy | České dráhy, a.s. | DKV Olomouc, BO51 | Bohumín | Nám. Ad. Mickiewicze | |
| Ministerstvo dopravy | České dráhy, a.s. | DKV Olomouc, BO52 | Bohumín | Nám. Ad. Mickiewicze | |
| Ministerstvo dopravy | České dráhy, a.s. | DKV Olomouc, BO53 | Bohumín | Nám. Ad. Mickiewicze | |
| Ministerstvo dopravy | České dráhy, a.s. | DKV Olomouc, BO54 | Bohumín | Lidická | |
| Ministerstvo dopravy | České dráhy, a.s. | DKV Olomouc, BO55 | Bohumín | Na Hrázi | |
| Ministerstvo dopravy | České dráhy, a.s. | DKV Olomouc, BO56 | Bohumín | Nám. Ad. Mickiewicze | |
| Ministerstvo dopravy | České dráhy, a.s. | DKV Olomouc, BO57 | Bohumín | Nám. Ad. Mickiewicze | |
| Ministerstvo dopravy | České dráhy, a.s. | DKV Olomouc, FM51 | Frýdek Místek | Na Poříčí 1186 | |
| Ministerstvo dopravy | České dráhy, a.s. | DKV Olomouc, OH09 | Krnov | Bruntálská 2 | |

| Resort | Resortní organizace | Jednotka | Město | Ulice | Specifické požadavky na dodávky |
|----------------------|--------------------------------|----------------------------|-------------------|-------------------------|--|
| Ministerstvo dopravy | České dráhy, a.s. | DKV Olomouc, OP01 | Opava | Jánská 31 | |
| Ministerstvo dopravy | České dráhy, a.s. | DKV Olomouc, OP09 | Opava | Jánská 31 | |
| Ministerstvo dopravy | České dráhy, a.s. | DKV Olomouc, OS50 | Ostrava-Přívoz | Přednádraží 35 | |
| Ministerstvo dopravy | České dráhy, a.s. | DKV Olomouc, SD51 | Suchdol nad Odrou | Komenského 5 | |
| Ministerstvo dopravy | České dráhy, a.s. | RP ZAP Ostrava, BO71 | Bohumín | Nám. Ad. Mickiewicze 67 | |
| Ministerstvo dopravy | České dráhy, a.s. | RP ZAP Ostrava, CY71 | Český Těšín | Nádražní 1133 | |
| Ministerstvo dopravy | České dráhy, a.s. | RP ZAP Ostrava, OP71 | Opava | Janská 691/1 | |
| Ministerstvo dopravy | České dráhy, a.s. | RP ZAP Ostrava, OS71 | Ostrava | Wattova 1047/21 | |
| Ministerstvo dopravy | České dráhy, a.s. | RP ZAP Ostrava, OS72 | Ostrava | Nádražní 164/215 | |
| Ministerstvo dopravy | České dráhy, a.s. | ZC Česká Třebová, BO50 | Bohumín | Ad. Mickiewicze 67 | |
| Ministerstvo dopravy | České dráhy, a.s. | ZC Česká Třebová, VBO1 | Bohumín | Ad. Mickiewicze 67 | |
| Ministerstvo dopravy | Ředitelství silnic a dálnic ČR | Silniční databanka Ostrava | Ostrava | Slovenská 7/1142 | |
| Ministerstvo dopravy | Ředitelství silnic a dálnic ČR | Správa Ostrava | Mariánské Hory | Mojmírovců 5 | |
| Ministerstvo dopravy | Ředitelství silnic a dálnic ČR | SSÚD Mankovice | Mankovice | Mankovice 157 | |
| Ministerstvo dopravy | Ředitelství silnic a dálnic ČR | SSÚD Ostrava | Ostrava-Přívoz | Slovenská 1142 | |

| Resort | Resortní organizace | Jednotka | Město | Ulice | Specifické požadavky na dodávky |
|----------------------|---|--|-------------------|--------------------|--|
| Ministerstvo dopravy | Řízení letového provozu České republiky s. p. | Letiště Mošnov | Mošnov | Letiště Mošnov | |
| Ministerstvo dopravy | Správa železniční dopravní cesty | Aparát OŘ, EPS Ostrava | Ostrava Přívoz | Muglinovská 1038/5 | |
| Ministerstvo dopravy | Správa železniční dopravní cesty | EPS-Oblast Ostrava | Ostrava | Muglinovská 1038 | |
| Ministerstvo dopravy | Správa železniční dopravní cesty | PO Český Těšín | Český Těšín | Nádražní 274/25 | |
| Ministerstvo dopravy | Správa železniční dopravní cesty | PO Opava | Opava | Kylčovská 708/34 | |
| Ministerstvo dopravy | Správa železniční dopravní cesty | PO Ostrava, TÚDC | Ostrava Přívoz | Skladištní 1151/29 | 1. patro |
| Ministerstvo dopravy | Správa železniční dopravní cesty | PO Přerov SZ | Přerov | Husova 1 | |
| Ministerstvo dopravy | Správa železniční dopravní cesty | PO Valašské Meziříčí SZ | Valašské Meziříčí | Nádražní 545 | |
| Ministerstvo dopravy | Správa železniční dopravní cesty | Sklad CDP Přerov | Přerov | Nádražní 12 | |
| Ministerstvo dopravy | Správa železniční dopravní cesty | SSŽE Ostrava | Ostrava | Zákrejsova 1077 | |
| Ministerstvo dopravy | Správa železniční dopravní cesty | TÚDC | Bohumín | Ad. Mickiewicze 67 | |
| Ministerstvo financí | Generální finanční ředitelství | FÚ pro Moravskoslezský kraj | Ostrava 9 | Na Jízdárně 3162/3 | |
| Ministerstvo financí | Generální finanční ředitelství | ÚzP Ostrava I. FÚ pro MSK ref. III Pobočka SFÚ v Ostravě | Ostrava 39 | Jurečkova 940/2 | |
| Ministerstvo financí | Generální finanční ředitelství | Pobočka SFÚ v Ostravě | Ostrava | Tyršova 13 | |

| Resort | Resortní organizace | Jednotka | Město | Ulice | Specifické požadavky na dodávky |
|----------------------|--------------------------------|-------------------------------------|------------------------|--------------------------|--|
| Ministerstvo financí | Generální finanční ředitelství | ÚzP Ostrava II. | Ostrava | Horní 1619/63 | |
| Ministerstvo financí | Generální finanční ředitelství | ÚzP Ostrava III. | Ostrava | Opavská 6177/74A | |
| Ministerstvo financí | Generální finanční ředitelství | ÚzP v Bruntále | Bruntál | Ruská 1870/3 | |
| Ministerstvo financí | Generální finanční ředitelství | ÚzP ve Frýdlantě nad Ostravicí | Frýdlant nad Ostravicí | Spořitelní 238 | |
| Ministerstvo financí | Generální finanční ředitelství | ÚzP v Havířově | Havířov | Myslbekova 1470/2 | |
| Ministerstvo financí | Generální finanční ředitelství | ÚzP v Hlučíně | Hlučín | Čs. armády 52/1 | |
| Ministerstvo financí | Generální finanční ředitelství | ÚzP v Karviné | Karviná 1 | Fryštátská 89/2 | |
| Ministerstvo financí | Generální finanční ředitelství | ÚzP v Kopřivnici | Kopřivnice | Kpt. Jaroše 395/1 | |
| Ministerstvo financí | Generální finanční ředitelství | ÚzP v Krnově | Krnov | Albrechtická 2185/39b | |
| Ministerstvo financí | Generální finanční ředitelství | ÚzP v Novém Jičíně | Nový Jičín | Svatopluka Čecha 2027/47 | |
| Ministerstvo financí | Generální finanční ředitelství | ÚzP v Opavě | Opava | Masarykova třída 310/2 | |
| Ministerstvo financí | Generální finanční ředitelství | ÚzP v Třinci | Třinec | nám. Svobody 1141 | |
| Ministerstvo financí | Generální finanční ředitelství | ÚzP ve Frýdku-Místku | Frýdek-Místek 1 | Na Poříčí 3208 | |
| Ministerstvo financí | Generální ředitelství cel | Celní úřad pro Moravskoslezský kraj | Ostrava | Nám. Sv. Čecha 8 | |
| Ministerstvo financí | ÚZSVM | OP Frýdek-Místek | Frýdek-Místek | Komenského 447 | |
| Ministerstvo financí | ÚZSVM | OP Nový Jičín | Nový Jičín | Husova 1079/11 | |

| Resort | Resortní organizace | Jednotka | Město | Ulice | Specifické požadavky na dodávky |
|----------------------------|----------------------------|--------------------------------|-------------------|-----------------------|--|
| Ministerstvo financí | ÚZSVM | OP Opava | Opava | Praskova 194/11 | |
| Ministerstvo financí | ÚZSVM | Územní pracoviště Ostrava | Ostrava-Radvanice | Lihovarská 1335/9 | |
| Ministerstvo obrany | VLRZ | VLRZ VLL Jeseník | Jeseník – Lázně | Myslbekova 271 | |
| Ministerstvo obrany | VLRZ | VLRZ. VZ. Ovčárna pod Pradědem | Karlova Studánka | Malá Morávka 263 | |
| Ministerstvo obrany | Ministerstvo obrany | VÚ 306800 Opava | Opava | Jaselská 2 | |
| Ministerstvo obrany | Ministerstvo obrany | VZ 684809 Hlučín | Hlučín | Opavská 29 | |
| Ministerstvo obrany | Ministerstvo obrany | VZ 708400 Ostrava | Ostrava | Nádražní 119 | |
| Ministerstvo spravedlnosti | Krajský soud v Ostravě | Krajský soud v Ostravě | Ostrava | Havlíčkovo nábřeží 34 | Auto s hydraulickým čelem a nižší než 3m. Návoz pouze v dopoledních hodinách. |
| Ministerstvo spravedlnosti | Krajský soud v Ostravě | Okresní soud v Bruntále | Bruntál | Partyzánská 1453/11 | Dodání prostřednictvím vozidla dodávkového typu s paletovým vozíkem (vjezd do areálu soudu). |
| Ministerstvo spravedlnosti | Krajský soud v Ostravě | Okresní soud v Opavě | Opava | Olomoucká 27 | |
| Ministerstvo spravedlnosti | Krajský soud v Ostravě | Okresní soud v Ostravě | Ostrava | U soudu č. 4/6187 | |
| Ministerstvo spravedlnosti | Krajský soud v Ostravě | Okresní soud v Novém Jičíně | Nový Jičín | Tyršova 3 | |

| Resort | Resortní organizace | Jednotka | Město | Ulice | Specifické požadavky na dodávky |
|----------------------------|---|--|-----------------|--|---|
| Ministerstvo spravedlnosti | Krajský soud v Ostravě | Okresní soud v Karviné – pobočka v Havířově | Havířov | Dlouhá tř. 1647/46a | |
| Ministerstvo spravedlnosti | Krajský soud v Ostravě | Okresní soud ve Frýdku-Místku | Frýdek - Místek | Na Poříčí 3206 | |
| Ministerstvo spravedlnosti | Krajský soud v Ostravě | Okresní soud v Karviné | Karviná | Park Bedřicha Smetany 176/5 | |
| Ministerstvo spravedlnosti | Krajské státní zastupitelství v Ostravě | Krajské státní zastupitelství v Ostravě | Ostrava | Na Hradbách 21 | |
| Ministerstvo spravedlnosti | Krajské státní zastupitelství v Ostravě | Okresní státní zastupitelství v Bruntále | Bruntál | Partyzánská 11 | |
| Ministerstvo spravedlnosti | Krajské státní zastupitelství v Ostravě | Okresní státní zastupitelství v Karviné | Karviná-Fryštát | Park B. Smetany 176/5 | |
| Ministerstvo spravedlnosti | Krajské státní zastupitelství v Ostravě | Okresní státní zastupitelství v Novém Jičíně | Nový Jičín | Divadelní 7 | |
| Ministerstvo spravedlnosti | Krajské státní zastupitelství v Ostravě | Okresní státní zastupitelství v Opavě | Opava | Lidická 23 | |
| Ministerstvo spravedlnosti | Krajské státní zastupitelství v Ostravě | Okresní státní zastupitelství v Ostravě | Ostrava-Poruba | Francouzská 6167 | |
| Ministerstvo spravedlnosti | Krajské státní zastupitelství v Ostravě | Okresní státní zastupitelství v Karviné - pobočka v Havířově | Havířov-Podlesí | Dlouhá Třída 1647/46a | |
| Ministerstvo spravedlnosti | Krajské státní zastupitelství v Ostravě | Okresní státní zastupitelství ve Frýdku-Místku | Frýdek-Místek | Na poříčí 3206 | |
| Ministerstvo spravedlnosti | Probační a mediační služba | Probační a mediační služba | Ostrava | ul. 30. dubna 635/35, 702 00 Moravská Ostrava | Kvalita A, dodávky po balících á 2500 ks, dodání do kanceláře |
| Ministerstvo spravedlnosti | Probační a mediační služba | Probační a mediační služba | Bruntál | Nádražní 20, 792 01 Bruntál | Kvalita A, dodávky po balících á 2500 ks, dodání do kanceláře |

| Resort | Resortní organizace | Jednotka | Město | Ulice | Specifické požadavky na dodávky |
|----------------------------|----------------------------|----------------------------|----------------------------|---|---|
| Ministerstvo spravedlnosti | Probační a mediační služba | Probační a mediační služba | Krnov (<i>Bruntál</i>) | Opavská 5, 794 01 Krnov | Kvalita A, dodávky po balících á 2500 ks, dodání do kanceláře |
| Ministerstvo spravedlnosti | Probační a mediační služba | Probační a mediační služba | Frydek-Místek | Politických obětí 128, 738 02 Frydek-Místek | Kvalita A, dodávky po balících á 2500 ks, dodání do kanceláře |
| Ministerstvo spravedlnosti | Probační a mediační služba | Probační a mediační služba | Karviná | Dlouhá třída 46a/1647, 736 01 Havířov | Kvalita A, dodávky po balících á 2500 ks, dodání do kanceláře |
| Ministerstvo spravedlnosti | Probační a mediační služba | Probační a mediační služba | Havířov (<i>Karviná</i>) | Zakladatelská 974/20, 734 01 Karviná Nové Město | Kvalita A, dodávky po balících á 2500 ks, dodání do kanceláře |
| Ministerstvo spravedlnosti | Probační a mediační služba | Probační a mediační služba | Nový Jičín | Divadelní 879/3, 741 01 Nový Jičín | Kvalita A, dodávky po balících á 2500 ks, dodání do kanceláře |
| Ministerstvo spravedlnosti | Probační a mediační služba | Probační a mediační služba | Opava | Olomoucká 8/9, 747 77 Opava | Kvalita A, dodávky po balících á 2500 ks, dodání do kanceláře |
| Ministerstvo spravedlnosti | Vězeňská služba | Heřmanice (V) | Ostrava | Orlovská 35/670 | |
| Ministerstvo spravedlnosti | Vězeňská služba | Karviná (V) | Karviná | Fryštátská 178 | |
| Ministerstvo spravedlnosti | Vězeňská služba | Opava (V a ÚpVZD) | Opava | Olomoucká 27 | |
| Ministerstvo spravedlnosti | Vězeňská služba | Opava (V a ÚpVZD) | Opava 1 | Krnovská 68 | |
| Ministerstvo spravedlnosti | Vězeňská služba | Ostrava (VV) | Moravská Ostrava a Přívoz | Havlíčkovo nábř. 34a | |

| Resort | Resortní organizace | Jednotka | Město | Ulice | Specifické požadavky na dodávky |
|----------------------------------|----------------------------------|--|------------------|-----------------------|--|
| Ministerstvo spravedlnosti | Vězeňská služba | Expediční sklad Skuteč | Skuteč | Vítězslava Nováka 611 | |
| Ministerstvo životního prostředí | Ministerstvo životního prostředí | OVSS IX | Ostrava | Čs. legií 5 | |
| Ministerstvo životního prostředí | AOPK | RP SCHKO Poodří | Ostrava - Přívoz | Trocnovská 2 | |
| Ministerstvo životního prostředí | AOPK | RP SCHKO Poodří detašované pracoviště Studénka | Studénka | ul. 2. května 1 | |
| Ministerstvo životního prostředí | ČHMÚ | POBOČKA OSTRAVA | Ostrava-Poruba | K Myslivně 2182/3 | |
| Ministerstvo životního prostředí | ČIŽP | OI Ostrava | Ostrava | Valchařská ul. 15/72 | |
| Ministerstvo životního prostředí | SFŽP | Krajské pracoviště SFŽP ČR | Ostrava | Českobratrská 7 | |

Příloha č. 3 Rámcové smlouvy: Specifikace Předmětu plnění

Část 8: Moravskoslezsko CZ08

Xerografický papír formátu A4 i A3 do kopírovacích strojů, laserových a inkoustových tiskáren pro oboustranný ČB a plnobarevný tisk musí splňovat po celou dobu dodávek následující technické parametry:

| Parametr | Kvalita "A" | Kvalita „B“ | Kvalita „C“ | Norma |
|--------------------|-------------------------|-------------------------|-------------------------|--------------|
| Hmotnost | 80g/m ² | 80g/m ² | 80g/m ² | ISO 536 |
| Opacita | min. 92 % | min. 91 % | min. 90 % | ISO 2471 |
| Bělost CIE | 168 +- 3 | 161 +-3 | min. 146 | ISO 11475 |
| Hladkost | 180 ml/min +- 50 | 200 ml/min +- 50 | 210 ml/min +- 50 | ISO 8791-2 |
| Formát | A3, A4 | A3, A4 | A3, A4 | |
| Oboustranný tisk | ANO | ANO | ANO | |
| Barevný tisk | ANO | ANO | ANO | |
| Laserový tisk | ANO | ANO | ANO | |
| Inkoustový tisk | ANO | ANO | NE | |
| Minimální odběr | Karton 5 x 500 listů | Karton 5 x 500 listů | Karton 5 x 500 listů | |
| Ekologická značka | ANO | ANO | ANO | |
| Certifikát kvality | ANO | ANO | ANO | |
| Archivace | ANO | ANO | ANO | ISO 9706 |
| Tloušťka | 107 ± 4 μm | 106 ± 4 μm | 106 ± 4 μm | ISO 534 |
| Prašnost | Minimální prašnost | Nízká prašnost | - | |

V případě parametrů bělost, hladkost a tloušťka může dodavatel nabídnout papír s lepšími hodnotami, tj. papír odpovídající vyšší kvalitě, než jak je požadováno v technické specifikaci.

Příloha č. 4 Rámcové smlouvy:
Písemná výzva k předložení návrhu na uzavření smlouvy ve smyslu
§ 92 odst. 2 písm. a) Zákona o veřejných zakázkách
Část 8: Moravskoslezsko CZ08

VÝZVA

k předložení Návrhu na uzavření Kupní smlouvy

ve smyslu Rámcové smlouvy podepsané mezi Ministerstvem financí, *dodavatelem č. 1 (doplní se na základě výsledků zadávacího řízení), dodavatelem č. 2 (doplní se na základě výsledků zadávacího řízení), dodavatelem č. 3 (doplní se na základě výsledků zadávacího řízení), dodavatelem č. 4 (doplní se na základě výsledků zadávacího řízení) a dodavatelem č. 5 (doplní se na základě výsledků zadávacího řízení)* ve prospěch a na účet Odběratele a ve smyslu § 92 odst. 2 písm. a) zákona č. 137/2006 Sb., o veřejných zakázkách ve znění pozdějších předpisů.

ODBĚRATEL:

Vyplní se na základě Přílohy č. 1 Rámcové smlouvy

DODAVATEL:

Povinnost vyzvat k předložení Návrhu na uzavření smlouvy vždy toho uchazeče, který se při uzavírání rámcové smlouvy umístil jako první v pořadí; postup podle § 92 odst. 2 písm. a) zákona č. 137/2006 Sb.

Odběratel tímto vyzývá Dodavatele uvedeného výše k předložení Návrhu na uzavření Kupní smlouvy (dále jen „Návrh“) na dodávku:

| Odběrné místo (Příslušné pracoviště Odběratele) | Formát papíru (A4 / A3) | Kvalita papíru (A / B / C) | Počet balení (po 500 listech) | Osoba oprávněná k převzetí dodávky (Jméno, email, tel.) | Doplňující informace k dodání (Technické detaily distribuce – velikost distribučního balení, konkrétní forma předání atp.) |
|---|-----------------------------------|--------------------------------------|---|---|--|
| | | | | | |
| | | | | | |
| | | | | | |

Platba za dodávku proběhne na účet dodavatele; místem dodání jsou odběrná místa uvedená výše.

Kontaktní osobou ve věci potvrzení přijetí Výzvy k předložení Návrhu za Odběratele je:

.....
(jméno, příjmení a kontaktní údaje - tel., e-mail kontaktní osoby)

Další podmínky:

Dodavatel je povinen podle čl. IV odst. 5 Rámcové smlouvy do 2 pracovních dnů od obdržení této Výzvy Odběrateli oznámit, zda tuto Výzvu přijímá.

Dodavatel je povinen podle čl. IV odst. odst. 6 Rámcové smlouvy předložit Návrh do 4 pracovních dnů od obdržení této Výzvy.

Odběratel je povinen podle čl. V odst. 1 elektronicky (formou e-mailu) zaslat Dodavateli uzavřenou Kupní smlouvu opatřenou uznávaným elektronickým podpisem.

V.....dne.....

.....
Jméno a podpis oprávněné osoby za Odběratele

Příloha č. 5 Rámcové smlouvy:
Návrh na uzavření kupní smlouvy ve smyslu § 92 odst. 2 písm. a)
zákona č. 137/2006 Sb., o veřejných zakázkách, ve znění pozdějších
předpisů
Část 8: Moravskoslezsko CZ08

KUPNÍ SMLOUVA

podle Rámcové smlouvy na dodávky kancelářského papíru pro 6 resortů pro část 8 – území CZ08 (Moravskoslezsko) podepsané dne *doplní se datum podpisu RS* mezi Ministerstvem financí, *dodavatelem č. 1 (doplní se na základě výsledků zadávacího řízení), dodavatelem č. 2 (doplní se na základě výsledků zadávacího řízení), dodavatelem č. 3 (doplní se na základě výsledků zadávacího řízení), dodavatelem č. 4 (doplní se na základě výsledků zadávacího řízení) a dodavatelem č. 5 (doplní se na základě výsledků zadávacího řízení) (dále jen „Rámcová smlouva“)*

Níže uvedeného dne, měsíce a roku smluvní strany

[Název odběratele]

se sídlem:

jejímž jménem jedná:

IČO:

DIČ:

Bankovní spojení:

Číslo účtu:

e-mail:

ID datové schránky:

(dále jen jako „Odběratel“)

na straně jedné

a

[název právnické osoby (přesné znění obchodní firmy/názvu osoby v souladu s OR)]

se sídlem:

IČO:

DIČ:

zapsaný/á v obchodním rejstříku pod spisovou značkou [•]vedenou u [•] soudu v [•]
zastoupená: [jméno], [funkce]

Bankovní spojení:

Číslo účtu:

e-mail:

ID datové schránky:

(dále jen „Dodavatel“)

na straně druhé

uzavřely tuto Kupní smlouvu (dále jen „Kupní smlouva“) podle Rámcové smlouvy, podle zákona

č. 137/2006 Sb., o veřejných zakázkách, ve znění pozdějších předpisů a v souladu s ust. § 2079 zákona č. 89/2012 Sb., občanský zákoník, v platném znění, k veřejné zakázce s názvem *Dodávky kancelářského papíru pro 6 resortů* uveřejněné ve Věstníku veřejných zakázek dne DD.MM.2015 pod evidenčním číslem VZ 513112.

I.

Předmět smlouvy

1. Předmětem této Kupní smlouvy je závazek Dodavatele dodat Odběrateli kancelářský papír v souladu se specifikací uvedenou v Příloze č. 1 této Kupní smlouvy a v souladu s výzvou Odběratele k předložení Návrhu na uzavření Kupní smlouvy (dále jen „Předmět plnění“) a umožnit Odběrateli nabytí vlastnického práva k Předmětu plnění. Předmětem této Kupní smlouvy je dále závazek Odběratele řádně dodaný Předmět plnění převzít a zaplatit za něj dohodnutou kupní cenu specifikovanou v čl. II této Kupní smlouvy, a to v souladu s Rámcovou smlouvou.

II.

Kupní cena

1. Kupní cena za Předmět plnění dle této Kupní smlouvy činí,- Kč bez DPH, výše DPH činí,- Kč, cena včetně DPH činí,- Kč.

| Formát papíru | Kvalita papíru | Počet balíků (po 500 listech) | Cena v Kč za 1 balík po 500 listech bez DPH | Cena v Kč za dodávku bez DPH | Výše DPH v Kč za dodávku | Cena celkem v Kč za dodávku |
|---------------------------|----------------|-------------------------------|---|------------------------------|--------------------------|-----------------------------|
| | | | | | | |
| | | | | | | |
| | | | | | | |
| Celková kupní cena | | | | | | |

III.

Doba a místo dodání Předmětu plnění

1. Dodavatel se zavazuje dodat Předmět plnění blíže specifikovaný v Příloze č. 1 této Kupní smlouvy vždy nejpozději do 2 pracovních dnů ode dne odeslání oznámení o uzavření Kupní smlouvy Odběratelem.
2. Místem dodání Předmětu plnění jsou odběrná místa Odběratele uvedená v Příloze č. 1 této Kupní smlouvy.

IV.

Záruka

1. Dodavatel poskytuje Odběrateli záruku za jakost, která zaručuje, že Předmět plnění bude odpovídat technické specifikaci stanovené v Příloze č. 3 Rámcové smlouvy a bude prostý právních vad. Dodavatel poskytuje záruční dobu v délce 6 měsíců, která začíná běžet okamžikem převzetí Předmětu plnění Odběratelem.

V.

Ostatní ujednání

1. Veškerá ujednání této Kupní smlouvy vycházejí na Rámcovou smlouvu a Rámcovou smlouvou se řídí, tj. práva, povinnosti či skutečnosti neupravené v této Kupní smlouvě se řídí ustanoveními Rámcové smlouvy. Vztahy smluvních stran neupravené touto Kupní smlouvou se řídí ujednáními Rámcové smlouvy a obecně závaznými právními předpisy.
2. Tato Kupní smlouva nabývá platnosti a účinnosti dnem podpisu oběma Smluvními stranami.
3. Tato Kupní smlouva je vyhotovena ve 4 stejnopisech, z nichž každý bude považován za prvopis, přičemž Odběratel obdrží tři vyhotovení a Dodavatel obdrží jedno vyhotovení této Kupní smlouvy.
4. Na důkaz toho, že Smluvní strany s obsahem této Kupní smlouvy souhlasí, rozumí jí a zavazují se k jejímu plnění, připojují své podpisy a prohlašují, že tato Kupní smlouva byla uzavřena podle jejich svobodné a vážné vůle, nikoli v tísní nebo za nápadně nevýhodných podmínek.

Příloha č. 1. Specifikace Předmětu plnění

Příloha č. 2. Písemná výzva Odběratele k předložení návrhu na uzavření Kupní smlouvy

Příloha č. 3. Písemné potvrzení přijetí výzvy Dodavatelem

Příloha č. 4. Certifikát dokladující požadovanou kvalitu papíru vystavený akreditovaným pracovištěm v českém jazyce *(tato příloha bude součástí návrhu na uzavření kupní smlouvy pouze v případě, že bude Dodavatelem nabízena jiná značka papíru, než jakou nabídl v rámci zadávacího řízení, které vedlo k uzavření Rámcové smlouvy)*

V dne

V dne

.....

Odběratel

.....

Dodavatel

Příloha č. 1 Kupní smlouvy: Specifikace Předmětu plnění

Předmětem plnění je dodání kancelářského papíru na jednotlivá odběrná místa, a to ve formátu, kvalitě a množství specifikovaném níže.

| Odběrné místo (Příslušné pracoviště Odběratele) | Formát papíru (A4/A3) | Kvalita papíru (A / B / C) | Počet balení (po 500 listech) | Název a výrobce papíru | Osoba oprávněná k převzetí dodávky (Jméno, email, tel.) | Doplňující informace k dodání (Technické detaily distribuce – velikost distribučního balení, konkrétní forma předání atp.) |
|---|---------------------------------|--------------------------------------|---|-------------------------------|---|--|
| | | | | | | |
| | | | | | | |
| | | | | | | |

**Příloha č. 6 Rámcové smlouvy:
Cena Předmětu plnění
Část 8: Moravskoslezsko CZ08**

Jednotkové ceny jsou v souladu s článkem III odst. 2 Rámcové smlouvy považovány za ceny nejvýše přípustné a nepřekročitelné po celou dobu plnění veřejných zakázek zadávaných na základě Rámcové smlouvy, zahrnující cenu za dopravu do místa plnění a další náklady v Rámcové smlouvě výslovně neuvedené, které souvisejí s dodávkou Předmětu plnění.

Cena Dodavatele č. 1 (ASTRA kancelářské potřeby s.r.o.)

| Formát a kvalita papíru | Název a výrobce nabízeného papíru | Cena za balík po 500 listech bez DPH (Kč) | Výše 21% DPH (Kč) | Cena za balík po 500 listech včetně DPH (Kč) |
|--------------------------------|---|--|--------------------------|---|
| Formát A4, kvalita A | Mondi Uncoated Fine Paper Czech Republic s.r.o. DOLPHIN PREMIUM | 59,00 | 12,39 | 71,39 |
| Formát A4, kvalita B | Mondi Uncoated Fine Paper Czech Republic s.r.o. DOLPHIN EVERY DAY | 56,00 | 11,76 | 67,76 |
| Formát A4, kvalita C | Mondi Uncoated Fine Paper Czech Republic s.r.o. HAPPY OFFICE | 53,00 | 11,13 | 64,13 |
| Formát A3, kvalita A | Mondi Uncoated Fine Paper Czech Republic s.r.o. DOLPHIN PREMIUM | 120,00 | 25,20 | 145,20 |
| Formát A3, kvalita B | Mondi Uncoated Fine Paper Czech Republic s.r.o. DOLPHIN EVERY DAY | 112,00 | 23,52 | 135,52 |
| Formát A3, kvalita C | Mondi Uncoated Fine Paper Czech Republic s.r.o. HAPPY OFFICE | 106,00 | 22,26 | 128,26 |

Cena Dodavatele č. 2 (AB plus CZ s.r.o.)

| Formát a kvalita papíru | Název a výrobce nabízeného papíru | Cena za balík po 500 listech bez DPH (Kč) | Výše 21% DPH (Kč) | Cena za balík po 500 listech včetně DPH (Kč) |
|--------------------------------|--|--|--------------------------|---|
| Formát A4, kvalita A | Motif Premium, Mondi | 57,88 | 12,15 | 70,03 |
| Formát A4, kvalita B | Motif All In One, Mondi | 57,15 | 12,00 | 69,15 |
| Formát A4, kvalita C | Motif Copy, Mondi | 55,04 | 11,56 | 66,60 |

| Formát a kvalita papíru | Název a výrobce nabízeného papíru | Cena za balík po 500 listech bez DPH (Kč) | Výše 21% DPH (Kč) | Cena za balík po 500 listech včetně DPH (Kč) |
|--------------------------------|--|--|--------------------------|---|
| Formát A3, kvalita A | Motif Premium, Mondi | 115,96 | 24,35 | 140,31 |
| Formát A3, kvalita B | Motif All In One, Mondi | 114,41 | 24,03 | 138,44 |
| Formát A3, kvalita C | Motif Copy, Mondi | 109,97 | 23,09 | 133,06 |

Cena Dodavatele č. 3 (ACTIVA spol. s r.o.)

| Formát a kvalita papíru | Název a výrobce nabízeného papíru | Cena za balík po 500 listech bez DPH (Kč) | Výše 21% DPH (Kč) | Cena za balík po 500 listech včetně DPH (Kč) |
|--------------------------------|--|--|--------------------------|---|
| Formát A4, kvalita A | Rey Text&Graphics, IP Kwidzyn, PL | 59,03 | 12,40 | 71,43 |
| Formát A4, kvalita B | HP Printing, IP Kwidzyn, PL | 56,51 | 11,87 | 68,38 |
| Formát A4, kvalita C | Rey Copy, IP Kwidzyn, PL | 55,00 | 11,55 | 66,55 |
| Formát A3, kvalita A | Rey Text&Graphics, IP Kwidzyn, PL | 115,00 | 24,15 | 139,15 |
| Formát A3, kvalita B | HP Printing, IP Kwidzyn, PL | 110,00 | 23,10 | 133,10 |
| Formát A3, kvalita C | Rey Copy, IP Kwidzyn, PL | 105,00 | 22,05 | 127,05 |

Cena Dodavatele č. 4 (MICOS spol. s r.o.)

| Formát a kvalita papíru | Název a výrobce nabízeného papíru | Cena za balík po 500 listech bez DPH (Kč) | Výše 21% DPH (Kč) | Cena za balík po 500 listech včetně DPH (Kč) |
|--------------------------------|--|--|--------------------------|---|
| Formát A4, kvalita A | Mondi - XEROX Exclusive | 58,90 | 12,37 | 71,27 |
| Formát A4, kvalita B | Mondi - XEROX Premier | 56,90 | 11,95 | 68,85 |
| Formát A4, kvalita C | Mondi - XEROX Performer | 52,00 | 10,92 | 62,92 |
| Formát A3, kvalita A | Mondi - XEROX Exclusive | 116,00 | 24,36 | 140,36 |
| Formát A3, kvalita B | Mondi - XEROX Premier | 112,00 | 23,52 | 135,52 |
| Formát A3, kvalita C | Mondi - XEROX Performer | 104,00 | 21,84 | 125,84 |

Cena Dodavatele č. 5 (OFFICE DEPOT s.r.o.)

| Formát a kvalita papíru | Název a výrobce nabízeného papíru | Cena za balík po 500 listech bez DPH (Kč) | Výše 21% DPH (Kč) | Cena za balík po 500 listech včetně DPH (Kč) |
|--------------------------------|--|--|--------------------------|---|
| Formát A4, kvalita A | Navigator. Portucel Soporcel | 59,50 | 12,50 | 72,00 |
| Formát A4, kvalita B | Office Depot Business, Int. Paper | 56,50 | 11,87 | 68,37 |
| Formát A4, kvalita C | Office Depot Everyday, Int. Paper | 53,50 | 11,24 | 64,74 |
| Formát A3, kvalita A | Navigator. Portucel Soporcel | 119,00 | 24,99 | 143,99 |
| Formát A3, kvalita B | Office Depot Business, Int. Paper | 113,00 | 23,73 | 136,73 |
| Formát A3, kvalita C | Office Depot Everyday, Int. Paper | 107,00 | 22,47 | 129,47 |

**Příloha č. 7 Rámcové smlouvy: Souhrnný přehled plnění VZ
"Dodávky kancelářského papíru pro 6 resortů"
Část 8 - Moravskoslezsko CZ08**

| | |
|---|--|
| Dodavatel: | |
| Obchodní jméno: | |
| Středo: | |
| Statutární zástupce: | |
| IČO: | |
| Kontaktní osoba, email, telefon: | |

Na základě ustanovení článku 8 Rámcové smlouvy č., předkládáme Centrálnímu zadavateli v souladu s §147a odst. 3 zákona č. 137/2006 Sb., o veřejných zakázkách, ve znění pozdějších předpisů,

za období:.....

výši skutečně uhrazené ceny za plnění veřejné zakázky.

| Resort | Resortní organizace | Odběratel / Odběrná místa | Název dodavatele / subdodavatele | Cena dodaného papíru v Kč bez DPH | Sazba DPH | Cena dodaného papíru v Kč včetně DPH |
|--------|---------------------|---------------------------|-------------------------------------|--------------------------------------|-----------|---|
| | | | | | 21% | 0,00 Kč |
| | | | | | 21% | 0,00 Kč |
| | | | | | 21% | 0,00 Kč |
| | | | | | 21% | 0,00 Kč |
| | | | | | 21% | 0,00 Kč |
| | | | | | 21% | 0,00 Kč |
| | | | | | 21% | 0,00 Kč |
| | | | | | 21% | 0,00 Kč |
| | | | | | 21% | 0,00 Kč |
| | | | | | 21% | 0,00 Kč |

.....
Podpis oprávněné osoby za dodavatele