

Smlouva o poskytování služeb (Pronájem optických propojů)

uzavřená podle § 1746 odst. 2 zákona č. 89/2012 Sb., občanský zákoník, ve znění pozdějších předpisů (dále jen „Občanský zákoník“)

Smluvní strany

1. Česká republika – Ministerstvo školství, mládeže a tělovýchovy

Se sídlem:	Karmelitská 529/5, 118 12 Praha 1
Jednající:	Ing. Narek Oganessian, ředitel odboru informatiky Bc. Jan Frisch, ředitel odboru technické pomoci
IČO:	00022985
Bankovní spojení:	
Číslo účtu:	

(dále jen „Objednatel“)

a

2. T-Mobile Czech Republic a.s.

Se sídlem:	Tomíčková 2144/1, 148 00 Praha 4
Zastoupený:	Štěpánem Čekalem, na základě pověření
IČO:	64949681
DIČ:	CZ64949681
Bankovní spojení:	
Číslo účtu:	

Společnost je zapsána v OR, vedeném Městským soudem v Praze, oddíl B, vložka 3787.
(dále jen „Poskytovatel“)

(dále společně označovány jako „Smluvní strany“ a jednotlivě jako „Smluvní strana“)

uzavřely níže uvedeného dne, měsíce a roku tuto smlouvu o poskytování služeb (dále jen „Smlouva“)

1. Úvodní ustanovení

- 1.1. Výše uvedené Smluvní strany uzavírají tuto Smlouvu na základě výsledků zadávacího řízení pro nadlimitní veřejnou zakázku s názvem „Pronájem optických propojů“.
- 1.2. V rámci tohoto zadávacího řízení vystupoval Objednatel v pozici zadavatele a Poskytovatel v pozici dodavatele, jehož nabídka byla na základě provedeného hodnocení vybrána jako nejvhodnější.

2. Předmět a účel Smlouvy

- 2.1. Předmětem této Smlouvy je pronájem nenasvícených optických vláken pro každou lokalitu Objednatele, resp. pro každou Objednatelem požadovanou trasu, a to dle specifikace v příloze č. 1 této Smlouvy.
- 2.2. Popis průběhu Objednatelem požadovaných tras a jejich vyznačení do mapy tvoří přílohu č. 2 této Smlouvy.
- 2.3. Účelem Smlouvy je zajištění Objednatelem požadovaných tras optických nenasvícených vláken k jejich obvyklému účelu, tj. pro přenos dat mezi jednotlivými lokalitami Objednatele, a to za podmínek stanovených touto Smlouvou.

3. Práva a povinnosti Smluvních stran

- 3.1. Poskytovatel je povinen zahájit na každé Objednatelem objednané trase bezplatný testovací provoz 50. kalendářní den po dni počátku účinnosti této Smlouvy s ohledem na znění odst. 14.1. V rámci testovacího provozu Objednatel provede otestování každé trasy a migraci.
- 3.2. Ostrý provoz každé optické trasy bude zahájen 15. kalendářní den po dni zahájení testovacího provozu dle předchozího odstavce.
- 3.3. K ukončení testovacího provozu bude Poskytovatelem pro každou trasu vypracován akceptační protokol (dále jen „Protokol“), z jehož znění bude vyplývat, zda služba na konkrétní trase splňuje všechny parametry a podmínky stanovené touto Smlouvou a její přílohou č. 1. Protokol bude následně podepsán zástupci obou Smluvních stran ve věcech technických (viz čl. 13). V případě spuštění více tras najednou bude pro všechny tyto trasy připraven jeden Protokol.
- 3.4. Poskytovatel je povinen před zahájením testovacího provozu dodat Objednateli optické patchcordy, vedoucí z rozvaděče Poskytovatele do zařízení Objednatele a dále rovněž i měřicí protokoly prokazující splnění požadovaných vlastností. Tato skutečnost bude rovněž uvedena v Protokolu dle předchozího odstavce. Tato dodávka je součástí poskytování služeb dle této Smlouvy.
- 3.5. Protokol bude Objednateli předložen 1 pracovní den před zahájením ostrého provozu a Objednatel se zavazuje, že jej nejpozději v den zahájení ostrého provozu potvrdí svým podpisem a zašle zpět Poskytovateli, nevykazuje-li Protokol zásadní vady. Jestliže Protokol vady vykazuje, je Objednatel povinen na tuto skutečnost Poskytovatele vhodným způsobem neprodleně upozornit a Poskytovatel je povinen Protokol bezodkladně opravit a předložit jej zpět Objednateli k podpisu.

- 3.6. Poskytovatel je povinen postupovat při plnění předmětu Smlouvy s odbornou péčí tak, aby bylo dosaženo cíle a účelu plnění, jež je předmětem této Smlouvy. Poskytovatel se zavazuje poskytovat plnění předmětu Smlouvy v Objednatelem požadované kvalitě, za splnění všech podmínek Objednatele a technických parametrů, blíže specifikovaných v přílohách č. 1 a 2 Smlouvy.
- 3.7. Poskytovatel je povinen neprodleně informovat Objednatele o všech okolnostech majících vliv na řádné plnění.
- 3.8. Poskytovatel je povinen Objednatele včas informovat o všech podstatných legislativních změnách a nových nařízeních, které se budou týkat předmětu plnění.
- 3.9. Objednatel se zavazuje Poskytovateli poskytovat včas úplné informace nutné k řádnému plnění předmětu této Smlouvy a poskytnout mu veškerou potřebnou součinnost.
- 3.10. Objednatel se zavazuje zajistit průběžnou dostupnost kontaktního pracovníka pro potřeby konzultací s pověřeným pracovníkem Poskytovatele.
- 3.11. Poskytovatel se zavazuje k plnění následujících závazků:
 - a) Zákaz postoupení pohledávky Poskytovatele vůči Objednateli jakékoli třetí osobě a
 - b) Zajištění maximální rozumné možné flexibility při plnění předmětu Smlouvy, zejména při řešení odůvodněných potřeb Objednatele, které vyplynou v průběhu trvání Smlouvy.
- 3.12. Poskytovatel je povinen nahradit Objednateli způsobenou škodu, bez ohledu na to, zda ji způsobil sám, či poddodavatel Poskytovatelem zajišťující část plnění Smlouvy.
- 3.13. Poskytovatel je povinen chránit a prosazovat práva a oprávněné zájmy Objednatele a řídit se jeho pokyny. Pokyny Objednatele však není vázán, jsou-li v rozporu s právními předpisy. Poskytovatel se zavazuje oznámit Objednateli všechny okolnosti, jež zjistil při plnění předmětu Smlouvy, které mohou mít vliv na změnu pokynů Objednatele.
- 3.14. Objednatel je povinen řádně a včas zaplatit za dodané plnění ze strany Poskytovatele.

4. Cena a platební podmínky

- 4.1. Cena za jeden měsíc poskytování služby pronájmu optických propojů na jednotlivých trasách je stanovena přílohou č. 3 Smlouvy.
- 4.2. Poskytovatel je oprávněn vystavit Objednateli první fakturu za každou pronajímanou trasu až po skončení prvního měsíce ostrého provozu služby. Doba potřebná pro spuštění testovacího provozu a rovněž doba testovacího provozu nejsou nijak zpoplatněny.
- 4.3. Cena za poskytování služeb na každé objednané trase je nejvýše přípustná a nelze ji překročit, pokud to výslovně neupravuje tato Smlouva. Cena obsahuje veškeré náklady Poskytovatele nutné k realizaci předmětu plnění.
- 4.4. Za neměnný základ se považuje cena bez DPH. Sazba DPH bude účtována vždy v zákonné výši.
- 4.5. Úhrada ceny bude provedena na základě daňových dokladů (faktur). Pronájem trasy C bude fakturován samostatně. Poskytování služeb na trasách A, B a D může být fakturováno na jedné faktuře. Cena bude fakturována každý měsíc ve stejné výši.

Poskytovatel je oprávněn vystavit Objednateli faktury za každý měsíc nejdříve první den měsíce následujícího.

- 4.6. Jestliže plnění dle této Smlouvy bude zahájeno jiný než první kalendářní den měsíce nebo ukončeno jiný než poslední kalendářní den měsíce, bude Poskytovatel fakturovat poměrnou částku za tento měsíc.
- 4.7. Lhůta splatnosti faktur je stanovena na 30 kalendářních dnů ode dne doručení faktury Objednateli. Faktura musí obsahovat náležitosti stanovené v § 29 zákona č. 235/2004 Sb., o dani z přidané hodnoty. Pokud faktura neobsahuje všechny zákonem a Smlouvou stanovené náležitosti, je Objednatel oprávněn ji do data splatnosti vrátit s tím, že Poskytovatel poté doručí novou fakturu s novou lhůtou splatnosti. V takovém případě není Objednatel v prodlení s úhradou.
- 4.8. Faktura hrazená z finančních prostředků operačního programu OP JAK – faktura za trasu C – bude označena textem: Hrazeno z prostředků technické pomoci OP JAK. V případě změny operačního programu bude takováto změna Poskytovateli včas oznámena kontaktní osobou Objednatele.
- 4.9. Objednatel nebude poskytovat žádné zálohové platby.
- 4.10. Platby budou realizovány výhradně v CZK. Objednatel uhradí faktury bezhotovostně převodem na účet Poskytovatele. Za den uhrazení se považuje den, kdy byla finanční částka odepsána z účtu Objednatele a směřuje na účet určený Poskytovatelem.
- 4.11. V případě zjištěných a neprodleně neodstraněných nedostatků při plnění předmětu Smlouvy, které Objednatel Poskytovateli prokazatelně vytkl, má Objednatel právo na pozdržení nebo neposkytnutí platby Poskytovateli až do doby úplného odstranění takových nedostatků. Využití takového práva Objednatelem vylučuje jeho prodlení se splatností faktury.
- 4.12. Faktury mohou být zasílány elektronicky na e-mailovou adresu faktury@msmt.cz
- 4.13. Objednatel si vyhrazuje právo závazné pokyny k fakturaci dále upřesnit.

5. Vyhrazená změna závazku

- 5.1. Objednatel si vyhrazuje dle § 100 odst. 1 zákona č. 134/2016 Sb., o zadávání veřejných zakázek (dále jen “ZZVZ“), změnu závazku ze smlouvy ve výši 30 % z předpokládané hodnoty veřejné zakázky. Maximální výše vyhrazené změny závazku tedy činí 1 135 200Kč bez DPH.
- 5.2. Objednatel je oprávněn výši finančních prostředků v rámci vyhrazené změny závazku využít na financování poskytování služeb i na jiné optické trase, která může být později využita v rámci předmětu plnění. K tomu může dojít v případě, že bude některé pracoviště Objednatele přemístěno na jinou adresu nebo vznikne nové pracoviště.
- 5.3. Objednatel písemně oznámí Poskytovateli změny adres jednotlivých cílových lokalit, jakmile příslušná změna vyplývá z jeho potřeb. Jednotlivá pracoviště Objednatele mohou být zrušena, přesunuta nebo naopak mohou vzniknout nová pracoviště.
- 5.4. Poskytovatel je na základě oznámení Objednatele o přesunutí nebo vzniku nového pracoviště povinen bezodkladně, nejpozději však do 3 pracovních dnů, ocenit nově objednávanou trasu a připravit popis průběhu nové optické trasy a její vyznačení do mapy dle přílohy č. 2 Smlouvy.

- 5.5. Poskytovatel stanoví pro nově objednávanou trasu cenu v daném místě a čase obvyklou.
- 5.6. Nedohodnou-li se Smluvní strany jinak, budou technické parametry a podmínky stanovené touto Smlouvou nebo její přílohou č. 1 přiměřeně aplikovány i na každou nově objednávanou trasu. Pro zavedení testovacího a ostrého provozu služby platí relevantní ustanovení čl. 3 této Smlouvy.
- 5.7. O změnách jednotlivých optických tras bude následně sepsán očíslovaný dodatek ke Smlouvě, kde bude uvedena specifikace případné nové trasy, cena za poskytování služeb pro tuto trasu, stanovená předem Poskytovatelem na základě předchozího oznámení Objednatele, případně zrušení stávající trasy a účinnost takové změny a rovněž jakékoliv podmínky odlišné od podmínek této Smlouvy, budou-li tyto podmínky sjednány. Obě Smluvní strany se zavazují o tomto dodatku ke Smlouvě aktivně jednat, poskytnout si v této věci navzájem veškerou nezbytnou součinnost a dodatek uzavřít.
- 5.8. Nebude-li Poskytovatel z objektivních důvodů schopen nabídnout a pro Objednatele zajistit nově požadovanou trasu v rámci vyhrazené změny závazku, plnění po něm nebude požadováno. Poskytovatel však nesmí odmítnout ocenění nově objednávané trasy, jestliže mu v tom nebudou bránit vážné objektivní důvody. Tyto důvody je povinen uvést.
- 5.9. Objednatel je rovněž oprávněn výši finančních prostředků v rámci vyhrazené změny závazku využít pro navýšení či snížení cen za plnění předmětu Smlouvy formou indexační doložky v případě, že si to vyžádá další vývoj ekonomické situace, zejména výraznější změny nákladů Poskytovatele v důsledku inflace/deflace nebo změn cen na trhu s energiemi. V rámci indexační doložky Objednatel připouští možnost jednání s Poskytovatelem o navýšení (či snížení) cen plnění, a to 1x ročně (poprvé po 12 měsících od účinnosti Smlouvy) za předpokladu, že pro toto navýšení (snížení) nastaly relevantní důvody uvedené v předchozí větě. Při jednání o navýšení cen ze Smlouvy je Poskytovatel povinen prokázat objektivní zvýšení svých nákladů s rozpadem svých nákladů na poskytování plnění předmětu Smlouvy, z něhož bude jednoznačně vyplývat, jakým způsobem se jeho náklady změnily, jaký mají vliv na Smlouvou stanovené ceny, a že se jedná o změny způsobené vývojem ekonomické situace.

6. Doba a místo plnění

- 6.1. Tato Smlouva se uzavírá na dobu neurčitou.
- 6.2. Místem plnění je území hl. m. Prahy.

7. Důvěrnost informací

- 7.1. Poskytovatel se zavazuje během plnění předmětu Smlouvy i po uplynutí doby, na kterou je Smlouva uzavřena, zachovávat mlčenlivost o všech skutečnostech, o kterých se při plnění předmětu Smlouvy dozví, a nakládat s nimi jako s důvěrnými (s výjimkou informací, které již byly veřejně publikovány).
- 7.2. Poskytovatel se zavazuje, že pokud v souvislosti s realizací plnění dle této Smlouvy při plnění svých povinností přijdou jeho pověřeni zaměstnanci do styku s osobními údaji ve smyslu Nařízení Evropského parlamentu a Rady EU 2016/679 ze dne 26. dubna 2016,

o ochraně fyzických osob v souvislosti se zpracováním osobních údajů a o volném pohybu těchto údajů a o zrušení směrnice 95/46/ES, obecné nařízení o ochraně osobních údajů (dále jen „GDPR“), ve znění pozdějších předpisů, učiní veškerá opatření, aby nedošlo k neoprávněnému nebo nahodilému přístupu k těmto údajům, jejich změně, zničení či ztrátě, neoprávněným přenosům, k jejich neoprávněnému zpracování, jakož aby i jinak neporušil tento předpis. Poskytovatel nese plnou odpovědnost za případné porušení zákona z jeho strany.

- 7.3. Poskytovatel není oprávněn jakkoliv využít informace, údaje nebo dokumentaci, které mu byly zpřístupněny v souvislosti s poskytováním služeb, ve prospěch svůj nebo ve prospěch jiné osoby. Poskytovatel je povinen dodržovat tyto povinnosti také po ukončení smluvního vztahu mezi Objednatelem a Poskytovatelem až do doby, kdy bude těchto povinností zproštěn.
- 7.4. Poskytovatel je povinen učinit veškerá nezbytná opatření k ochraně informací a údajů zpřístupněných Objednatelem.

8. Finanční kontrola, uchování dokladů a podkladů

- 8.1. Poskytovatel je povinen jako osoba povinná spolupůsobit při výkonu finanční kontroly dle § 2 písm. e) zákona č. 320/2001 Sb., o finanční kontrole ve veřejné správě a o změně některých zákonů (zákon o finanční kontrole), ve znění pozdějších předpisů, k poskytnutí součinnosti Objednateli i kontrolním orgánům při provádění finanční kontroly dle citovaného zákona.
- 8.2. Poskytovatel poskytne Objednateli či oprávněným orgánům maximální možnou součinnost při provádění kontroly projektu, z něhož je plnění Smlouvy hrazeno, zejména předloží na vyžádání doklady vztahující se k předmětu Smlouvy a doloží další významné skutečnosti požadované Objednatelem či oprávněným orgánem. Poskytovatel je povinen umožnit Objednateli či oprávněným orgánům výkon práva kontroly, a to po celou dobu, po kterou je to vyžadováno legislativou daného operačního programu případně jinými předpisy EU nebo ČR, tj. např. pro OP JAK do 31. 12. 2040. Po tuto dobu je také povinen zajistit i archivaci dokladů vztahující se k předmětu Smlouvy. V případě, že dojde k financování plnění z této Smlouvy z dalšího operačního programu (programů), vyhrazuje si Objednatel požadavek příslušnou archivační lhůtu, včetně práv kontroly, dále prodloužit, a to v závislosti na aktuálních předpisech konkrétního programu. V případě, že taková potřeba nastane, bude Poskytovatel ze strany Objednatele o tomto písemně informován. Poskytovatel se v takovém případě zavazuje se s příslušnou změnou seznámit a respektovat ji.

9. Odpovědnost za vady, záruka za kvalitu plnění

- 9.1. Poskytovatel odpovídá Objednateli za to, že plnění podle této Smlouvy nebude mít vady.
- 9.2. Poskytovatel odpovídá za řádné provedení objednané služby s tím, že služba musí odpovídat požadavkům sjednaným v této Smlouvě a zejména musí odpovídat podmínkám a parametrům stanovených v příloze č. 1 Smlouvy a dále právním normám a obvyklým požadavkům na poskytovaný druh služeb, které lze po Objednateli rozumně požadovat.

- 9.3. Smluvní strany se dohodly, že v případě vady, tj. zajištění předmětu Smlouvy Poskytovatelem v kvalitě, která neodpovídá předmětu a/nebo účelu Smlouvy dle odst. 2.3. Smlouvy, je Objednatel oprávněn požadovat po Poskytovateli její bezodkladnou nápravu tak, aby byl dodržen předmět a účel Smlouvy.
- 9.4. Reklamacce nedostatků musí být Poskytovateli sdělena bez zbytečného odkladu po jejich zjištění, a to písemně. Za písemný projev se v tomto případě považuje i e-mailová komunikace na kontaktní osoby Poskytovatele. Poskytovatel se zavazuje napravit případné vady nejpozději do 24 hodin od okamžiku jejich nahlášení nebo do 4 hodin od okamžiku jejich nahlášení v případě, že se opakují častěji než 5krát za 6 měsíců. O nápravě vady dle tohoto ustanovení sepíše Objednatel písemný zápis.
- 9.5. Objednatel má vůči Poskytovateli dále právo z odpovědnosti za vady, a to právo na odstoupení od Smlouvy v případě, kdy vady v poskytovaném plnění jsou takového charakteru, že ztěžují, či dokonce brání naplnění předmětu a účelu Smlouvy.

10. Odpovědnost za škodu

- 10.1. Objednatel je oprávněn požadovat po Poskytovateli a Poskytovatel je povinen Objednateli nahradit újmu, kterou Poskytovatel nebo jím pověřené osoby způsobili Objednateli porušením povinností daných touto Smlouvou nebo v souvislosti s prováděním plnění dle této Smlouvy nebo porušením povinností dle příslušných právních předpisů. Pro náhradu újmy/škody platí ustanovení § 2894 a násl. Občanského zákoníku. Náhrada škody zahrnuje skutečnou škodu. Náhrada újmy nevylučuje uplatnění smluvní pokuty Objednatelem.
- 10.2. Poskytovatel je povinen nahradit Objednateli újmu, pokud mu vznikla v přímé souvislosti s poskytováním služby dle této Smlouvy a pokud byla způsobena porušením povinností Poskytovatele, resp. osob ve smluvním vztahu s Poskytovatelem, prostřednictvím kterých Poskytovatel dohodnutou službu poskytuje.
- 10.3. Poskytovatel nebude odpovědný za škodu vzniklou v souvislosti s poskytnutou službou v té míře, v jaké bylo poskytnutí služby ovlivněno faktory nebo jevy, které nemohly být při uplatnění odborné péče při poskytování služeb Poskytovatelem zohledněny nebo pokud bude poskytnutá služba ovlivněna nepřesnými, neúplnými nebo nesprávnými informacemi či podklady dodanými Objednatelem či třetí stranou určenou Objednatelem, za předpokladu, že Poskytovatel nemohl tyto skutečnosti při vynaložení řádné a odborné péče odhalit.

11. Smluvní pokuty

- 11.1. Poskytovatel se zavazuje uhradit Objednateli smluvní pokutu v případě následujících porušení Smlouvy:
 - a) za porušení podmínky minimální dostupnosti služby dle odst. 6 přílohy č. 1 Smlouvy, tedy po dobu delší než 2,19 hodin (131,4 minut) za měsíc, ve výši 0,3 % celkové ceny za měsíc poskytování služeb na příslušné trase, a to za každou i započato □hodi □;
 - b) za porušení povinností dle 3.1 a/nebo 3.2 Smlouvy, a to ve výši 10 000,- Kč za každý i započatý (kal □dář □) d □p □odl □;

- c) za porušení povinnosti mlčenlivosti specifikované v této Smlouvě ve výši 100 000,- Kč, a to za každý jednotlivý případ porušení této povinnosti a
 - d) za porušení povinností plynoucích z nařízení GDPR ve výši 100 000,- Kč, a to za každý jednotlivý případ porušení této povinnosti.
 - e) za odmítnutí splnění povinností dle odst. 5.4. Smlouvy (za odmítnutí splnění uvedené povinnosti se považuje i případ, kdy Poskytovatel překročí lhůtu uvedenou v odst. 5.4. Smlouvy o více než 4 kalendářní dny), jestliže mu v tom nebudou bránit objektivní důvody ve smyslu odst. 5.8. Smlouvy, ve výši 100 000,- Kč za každý jednotlivý případ.
- 11.2. V případě prodlení Objednatele s úhradou faktury je Poskytovatel oprávněn požadovat zaplacení zákonného úroku z prodlení. Jiné sankce vůči Objednateli jsou nepřipustné.
- 11.3. Smluvní pokuty i náhradu škody je Objednatel oprávněn započíst proti pohledávce Poskytovatele.
- 11.4. Smluvní pokuty jsou splatné do 14 kalendářních dnů po obdržení písemné výzvy oprávněné Smluvní strany k jejímu zaplacení na adresu povinné Smluvní strany. Zaplacením smluvní pokuty není dotčeno právo na náhradu případně vzniklé škody, a to v plné výši.
- 11.5. V případě, že bude Objednateli uložena pokuta nebo jiná sankce v souvislosti s porušením povinnosti Poskytovatele ze strany orgánu státní správy nebo jiných ke kontrole oprávněných orgánů nebo organizací, je Objednatel oprávněn vymáhat tyto sankce na Poskytovateli. Objednatel v takovém případě započte výši finanční sankce proti pohledávce Poskytovatele.

12. Odstoupení od Smlouvy a výpověď

- 12.1. Tato Smlouva může zaniknout písemnou dohodou Smluvních stran.
- 12.2. Objednatel může od Smlouvy odstoupit v případě závažného porušení smluvní nebo zákonné povinnosti ze strany Poskytovatele.
- 12.3. Za závažné porušení smluvní povinnosti se výslovně považuje neobnovení dostupnosti služeb s požadovanými minimálními parametry na kterékoliv trase nejpozději ve lhůtách dle odst. 9.4. Smlouvy. Dále se za závažné porušení smluvní povinnosti považuje rovněž nedodržení kterékoliv lhůty spuštění služeb dle odst. 3.1. a 3.2. Smlouvy o dobu delší než 5 kalendářních dní.
- 12.4. Objednatel je oprávněn od Smlouvy odstoupit, pokud se Poskytovatel v zadávacím řízení nebo v souvislosti s ním dopustí jednání, které svým obsahem nebo účelem odporuje ZZVZ nebo jej obchází anebo se přičí dobrým mravům, zejména má-li za cíl nepřipustné omezení soutěže (např. protiprávní dohoda o společném postupu s jinými dodavateli) nebo získání neoprávněné výhody anebo uvedl nepravdivé informace k prokázání svých kvalifikačních předpokladů.
- 12.5. Účinky každého odstoupení od Smlouvy nastávají okamžikem doručení písemného projevu vůle odstoupit od této Smlouvy druhé Smluvní straně.
- 12.6. Objednatel je oprávněn vypovědět Smlouvu v případě, že vůči majetku Poskytovatele probíhá insolvenční řízení, v němž bylo vydáno rozhodnutí o úpadku anebo i v případě, že insolvenční návrh byl zamítnut proto, že majetek nepostačuje k úhradě

nákladů insolvenčního řízení. Rovněž pak v případě, kdy Poskytovatel vstoupí do likvidace.

- 12.7. Poskytovatel je oprávněn vypovědět Smlouvu v případě, že Objednatel bude v prodlení s úhradou svých peněžitých závazků vyplývajících z této Smlouvy po dobu delší než 60 kalendářních dní.
- 12.8. Objednatel je oprávněn omezit rozsah plnění ze Smlouvy v případě zrušení operačního programu, ze kterého je zakázka hrazena.
- 12.9. Objednatel je oprávněn Smlouvu vypovědět či omezit rozsah plnění v případě, že nebudou schváleny prostředky ze státního rozpočtu nebo příslušného operačního programu k financování předmětu Smlouvy, případně při změně potřeb užívání předmětu plnění v rámci uvedených lokalit.
- 12.10. Obě Smluvní strany jsou oprávněny Smlouvu vypovědět kdykoliv bez uvedení důvodu.
- 12.11. Odstoupením od Smlouvy nebo její výpovědí nejsou dotčena práva Smluvních stran na úhradu splatné smluvní sankce, úroků z prodlení a náhrady škody.
- 12.12. Výpovědní doba Poskytovatele vůči Objednateli se stanoví na 6 měsíců a výpovědní doba Objednatele vůči Poskytovateli se stanoví na 2 měsíce. Účinky výpovědi nastávají k poslednímu dni posledního měsíce výpovědní doby. Výpovědní doba počíná běžet prvním dnem měsíce následujícího po měsíci, v němž byla výpověď doručena druhé Smluvní straně.

13. Kontaktní osoby

13.1. Kontaktní osoby Objednatele:

	Příjmení jméno, titul	Telefon	GSM	e-mail
ve věcech technických (všechny trasy)				
ve věcech smluvních (trasa C)				
ve věcech smluvních (trasy A, B a D)				

13.2. Kontaktní osoby Poskytovatele:

	Příjmení jméno, titul	Telefon	GSM	e-mail
ve věcech technických				
ve věcech smluvních				

- 13.3. Kontaktní osoby uvedené v tomto článku mohou být Poskytovatelem a Objednatelem kdykoliv změněny na základě jednostranného písemného oznámení druhé Smluvní straně. Za písemný projev se v tomto případě považuje i e-mailová komunikace na kontaktní osoby Poskytovatele a Objednatele uvedené výše. Tato změna nevyžaduje samostatný dodatek ke Smlouvě.
- 13.4. V případě nutnosti mohou jako kontaktní osoby působit také jejich nadřízení, nebo jiné osoby pověřené uvedenými kontaktními osobami, případně jejich nadřízenými.

14. Závěrečná ustanovení

- 14.1. Smlouva nabývá platnosti dnem jejího podpisu druhou ze Smluvních stran. Účinnosti nabývá Smlouva dnem jejího zveřejnění v registru smluv v souladu se zákonem č. 340/2015 Sb., o zvláštních podmínkách účinnosti některých smluv, uveřejňování těchto smluv a o registru smluv (zákon o registru smluv). Realizace plnění je možná až od data účinnosti.
- 14.2. Tato Smlouva se uzavírá v písemné formě, přičemž veškeré její změny je možno učinit jen v písemné formě, a to vzestupně číslovanými dodatky podepsanými oběma Smluvními stranami. Změny fakturačních údajů nebo změny kontaktních osob nevyžadují dodatek ke Smlouvě, ale je možné je provést na základě písemného oznámení druhé Smluvní straně.
- 14.3. Tato Smlouva se uzavírá elektronicky.
- 14.4. Pokud se kterékoli ustanovení této Smlouvy stane nebo bude shledáno neplatným nebo nevymahatelným, nebude tím dotčena platnost a vymahatelnost ostatních ustanovení v této Smlouvě. V takovém případě se Smluvní strany zavazují řádně jednat za účelem nahrazení neplatného či nevymahatelného ustanovení ustanovením platným a vymahatelným v souladu s účelem této Smlouvy.
- 14.5. Smluvní strany se zavazují pokusit se vyřešit smířčí cestou jakýkoli spor mezi sebou, sporný nárok nebo spornou otázku vzniklou v souvislosti s touto Smlouvou (včetně otázek týkajících se její platnosti, účinnosti a výkladu). Nepovede-li tento postup k vyřešení sporu, bude spor předložen k rozhodnutí příslušnému soudu v České republice.
- 14.6. V souladu se zákonem č. 340/2015 Sb., o zvláštních podmínkách účinnosti některých smluv, uveřejňování těchto smluv a o registru smluv (zákon o registru smluv) zajistí Objednatel uveřejnění celého textu Smlouvy, vyjma osobních údajů, a metadat Smlouvy v registru smluv, včetně případných oprav uveřejnění. Poskytovatel rovněž souhlasí s tím, že metadata vztahující se k této Smlouvě mohou být zveřejněna též na webových stránkách Objednatele.
- 14.7. Poskytovatel bere na vědomí povinnost Objednatele uveřejnit tuto Smlouvu také v souladu s § 219 ZZVZ.
- 14.8. Práva a povinnosti Smluvních stran výslovně v této Smlouvě neupravené se řídí Občanským zákoníkem.
- 14.9. Poskytovatel bere na vědomí, že prostory objektů Objednatele jsou monitorovány kamerovým systémem.
- 14.10. Smluvní strany se dohodly, že jakákoliv peněžní částka dle této Smlouvy uvedená a/nebo splatná v českých korunách (dále jen "Národní jednotka měny"), bude po přepočtu aktuálním směnným kurzem automaticky považována za částku uvedenou a/nebo splatnou v jednotné evropské měně v momentu, kdy Národní jednotka měny bude nahrazena jednotnou evropskou měnou v souladu s platným právem Evropské unie nebo právem České republiky.

15. Přílohy

Příloha č. 1 – Závazné technické podmínky

Příloha č. 2 – Popis průběhu optických tras a jejich vyznačení do mapy

Příloha č. 3 – Položkový rozpis cen připojení

V Praze Ing. Narek Ogenesjan Digitálně podepsal Ing. Narek Ogenesjan Datum: 2023.10.27 11:44:04 +02'00'	V Praze Štěpán Čekal Digitally signed by Štěpán Čekal Date: 2023.10.26 15:44:41 +02'00'
Ing. Narek Ogenesjan	Štěpán Čekal
ředitel odboru informatiky Ministerstvo školství, mládeže a tělovýchovy	na základě pověření T-Mobile Czech Republic a.s.
V Praze Bc. Jan Frisch Digitálně podepsal Bc. Jan Frisch Datum: 2023.10.27 10:48:06 +02'00'	
Bc. Jan Frisch	
ředitel odboru technické pomoci Ministerstvo školství, mládeže a tělovýchovy	

Závazné technické podmínky

1. Objednatel požaduje zajištění následujících tras nenasvícených optických vláken:

Trasa	Místo A	Místo B	Délka km	Poznámka
A			7	včetně 2x5m patchcordů
B			4	včetně 2x5m patchcordů
C			16	včetně 2x5m patchcordů
D			12	včetně 2x5m patchcordů

- Jednotlivé trasy dle předchozího odstavce budou tvořeny vždy požadovaným počtem SM vláken a budou splňovat další parametry vymezené odst. 9.
- Jednotlivé trasy nesmějí být v geografickém souběhu. Požadované geografické oddělení tras je definováno jako minimální vzdálenost alespoň 5 metrů mezi průběhy níže určených dvojic tras mimo pozemky objektů zadavatele nebo pozemky, u kterých není MŠMT účastníkem stavebního řízení. Konkrétně je požadováno geografické oddělení mezi trasami A a C (trasa A má být geograficky oddělena od trasy C) a dále pak mezi trasami C a D (trasa C má být geograficky oddělena od trasy D).
- Útlum tras nesmí v případě délky do 10 km u každé jednotlivé trasy přesáhnout hodnotu 6,2 dB. Pokud je délka trasy 10 km překročena, může být přiměřeně překročen i parametr maximálního útlumu. V takovém případě však Poskytovatel dodá a implementuje i příslušná odpovídající SFP pro delší vzdálenosti do síťových prvků zadavatele. Při této variantě musí být zachovány veškeré další požadavky a parametry vymezené těmito podmínkami a výsledná délka jednotlivých tras nesmí přesáhnout 20 km.
- Minimální požadovaná rychlost přenosu dat je 10 Gb/s.
- Poskytovatel je povinen zajistit každý měsíc dostupnost poskytované služby minimálně na úrovni 99,7 % při splnění všech stanovených parametrů při provozu v režimu 24 hodin denně, 7 dní v týdnu. Při tom musí být provoz služby zajištěn minimálně s parametry stanovenými tímto dokumentem.
- Parametry optických vláken musí odpovídat požadavkům ITU-T G.652.
- V případě výpadku trasy musí Poskytovatel zajistit trasu se stejnými nebo lepšími parametry.
- Podrobné parametry požadovaných tras:

Trasa A:

Popis	Požadavek
Identifikátor služby	DARK FIBRE
Od	nabytí účinnosti smlouvy
Do	na dobu neurčitou
Bod A	
Kraj	
Kat. území	
Číslo parc.	
Ulice	
ČP/ orientační	
Dispozice a číslo místnosti	
Obec	
PSC	118 12
Bod B	
Kraj	
Ulice	
ČP/ orientační	
Dispozice a číslo místnosti	
Obec	
PSC	
Část obce	
Garantovaná dostupnost	SLA-99,7
Předávací rozhraní A	E-2000/APC
Předávací rozhraní B	E-2000/APC
Typ vlákna	SM- Single-Mode (jednovidové optické vlákno),
Počet vláken	1x PÁR VLÁKEN (POCVL2)
QoS	POŽADOVÁNO
Zóna	ZON1 (Optické vlákno v rámci hlavního města)
Stručný popis služby	Propojení lokalit koncového uživatele prostřednictvím nenasvícených optických vláken.
Popis vlastností služby	<ul style="list-style-type: none"> • Trvalé propojení dvou lokalit koncového uživatele s využitím nenasvícených optických vláken splňující globální parametry služby. • Předávacím rozhraním je optický konektor na patch panelu. • Jednotkou služby je jedno optické vlákno.
Použité technologie	Pro realizaci služeb Dark Fibre je požadováno použití výhradně těchto přenosových technologií: - optická vedení

Trasa B:

Popis	Požadavek
Identifikátor služby	DARK FIBRE
Od	nabytí účinnosti smlouvy
Do	na dobu neurčitou
Bod A	
Kraj	[REDAKCE]
Kat. území	[REDAKCE]
Číslo parc.	[REDAKCE]
Ulice	[REDAKCE]
ČP/ orientační	[REDAKCE]
Dispozice a číslo místnosti	[REDAKCE]
Obec	[REDAKCE]
PSČ	[REDAKCE]
Bod B	
Kraj	[REDAKCE]
Ulice	[REDAKCE]
ČP/ orientační	[REDAKCE]
Dispozice a číslo místnosti	[REDAKCE]
Obec	[REDAKCE]
PSČ	[REDAKCE]
Část obce	[REDAKCE]
Garantovaná dostupnost	SLA-99,7
Předávací rozhraní A	E-2000/APC
Předávací rozhraní B	E-2000/APC
Typ vlákna	SM- Single-Mode (jednovidové optické vlákno),
Počet vláken	1x PÁR VLÁKEN (POCVL2)
QoS	POŽADOVÁNO
Zóna	ZON1 (Optické vlákno v rámci hlavního města)
Stručný popis služby	Propojení lokalit koncového uživatele prostřednictvím nenasvícených optických vláken.
Popis vlastností služby	<ul style="list-style-type: none">• Trvalé propojení dvou lokalit koncového uživatele s využitím nenasvícených optických vláken splňující globální parametry služby.• Předávacím rozhraním je optický konektor na patch panelu.• Jednotkou služby je jedno optické vlákno.
Použité technologie	Pro realizaci služeb Dark Fibre je požadováno použití výhradně těchto přenosových technologií: - optická vedení

Trasa C:

Popis	Požadavek
Identifikátor služby	DARK FIBRE
Od	nabytí účinnosti smlouvy
Do	na dobu neurčitou
Bod A	
Kraj	[REDACTED]
Kat. území	[REDACTED]
Číslo parc.	[REDACTED]
Ulice	[REDACTED]
ČP/ orientační	[REDACTED]
Dispozice a číslo místnosti	[REDACTED]
Obec	[REDACTED]
PSČ	[REDACTED]
Bod B	
Kraj	[REDACTED]
Ulice	[REDACTED]
ČP/ orientační	[REDACTED]
Dispozice a číslo místnosti	[REDACTED]
Obec	[REDACTED]
PSČ	[REDACTED]
Část obce	[REDACTED]
Garantovaná dostupnost	SLA-99,7
Předávací rozhraní A	E-2000/APC
Předávací rozhraní B	E-2000/APC
Typ vlákna	SM- Single-Mode (jednovidové optické vlákno),
Počet vláken	1x PÁR VLÁKEN (POCVL2)
QoS	POŽADOVÁNO
Zóna	ZON1 (Optické vlákno v rámci hlavního města)
Stručný popis služby	Propojení lokalit koncového uživatele prostřednictvím nenasvícených optických vláken.
Popis vlastností služby	<ul style="list-style-type: none"> • Trvalé propojení dvou lokalit koncového uživatele s využitím nenasvícených optických vláken splňující globální parametry služby. • Předávacím rozhraním je optický konektor na patch panelu. • Jednotkou služby je jedno optické vlákno.
Použité technologie	Pro realizaci služeb Dark Fibre je požadováno použití výhradně těchto přenosových technologií: - optická vedení

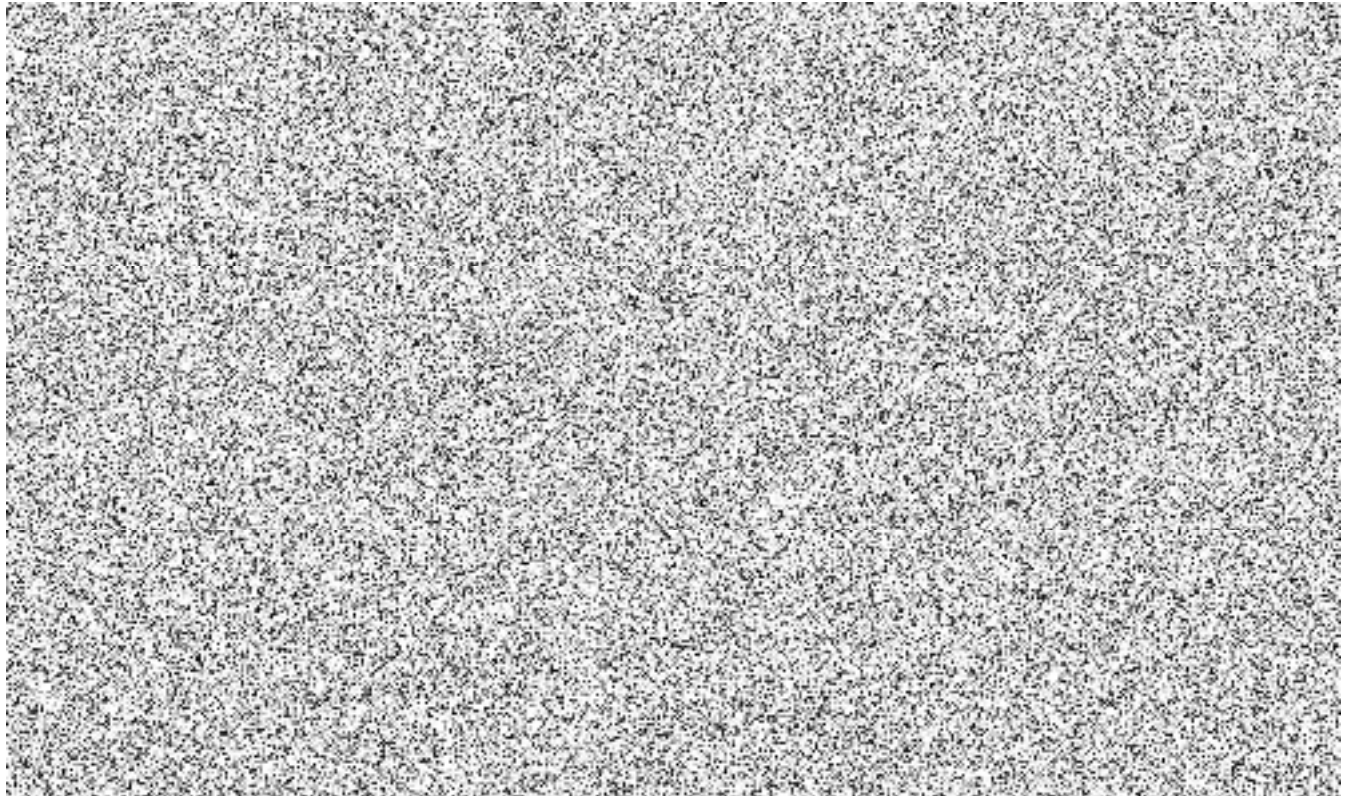
Trasa D:

Popis	Požadavek
Identifikátor služby	DARK FIBRE
Od	nabytí účinnosti smlouvy
Do	na dobu neurčitou
Bod A	
Kraj	A: Praha
Kat. území	
Číslo parc.	
Ulice	
ČP/ orientační	
Dispozice a číslo místnosti	
Obec	
PSČ	
Bod B	
Kraj	
Ulice	
ČP/ orientační	
Dispozice a číslo místnosti	
Obec	
PSČ	
Část obce	
Garantovaná dostupnost	SLA-99,7
Předávací rozhraní A	E-2000/APC
Předávací rozhraní B	E-2000/APC
Typ vlákna	SM- Single-Mode (jednovidové optické vlákno),
Počet vláken	1x PÁR VLÁKEN (POCVL2)
QoS	POŽADOVÁNO
Zóna	ZON1 (Optické vlákno v rámci hlavního města)
Stručný popis služby	Propojení lokalit koncového uživatele prostřednictvím nenasvícených optických vláken.
Popis vlastností služby	<ul style="list-style-type: none"> • Trvalé propojení dvou lokalit koncového uživatele s využitím nenasvícených optických vláken splňující globální parametry služby. • Předávacím rozhraním je optický konektor na patch panelu. • Jednotkou služby je jedno optické vlákno.
Použité technologie	Pro realizaci služeb Dark Fibre je požadováno použití výhradně těchto přenosových technologií: - optická vedení

Popis průběhu optických tras a jejich vyznačení do mapy

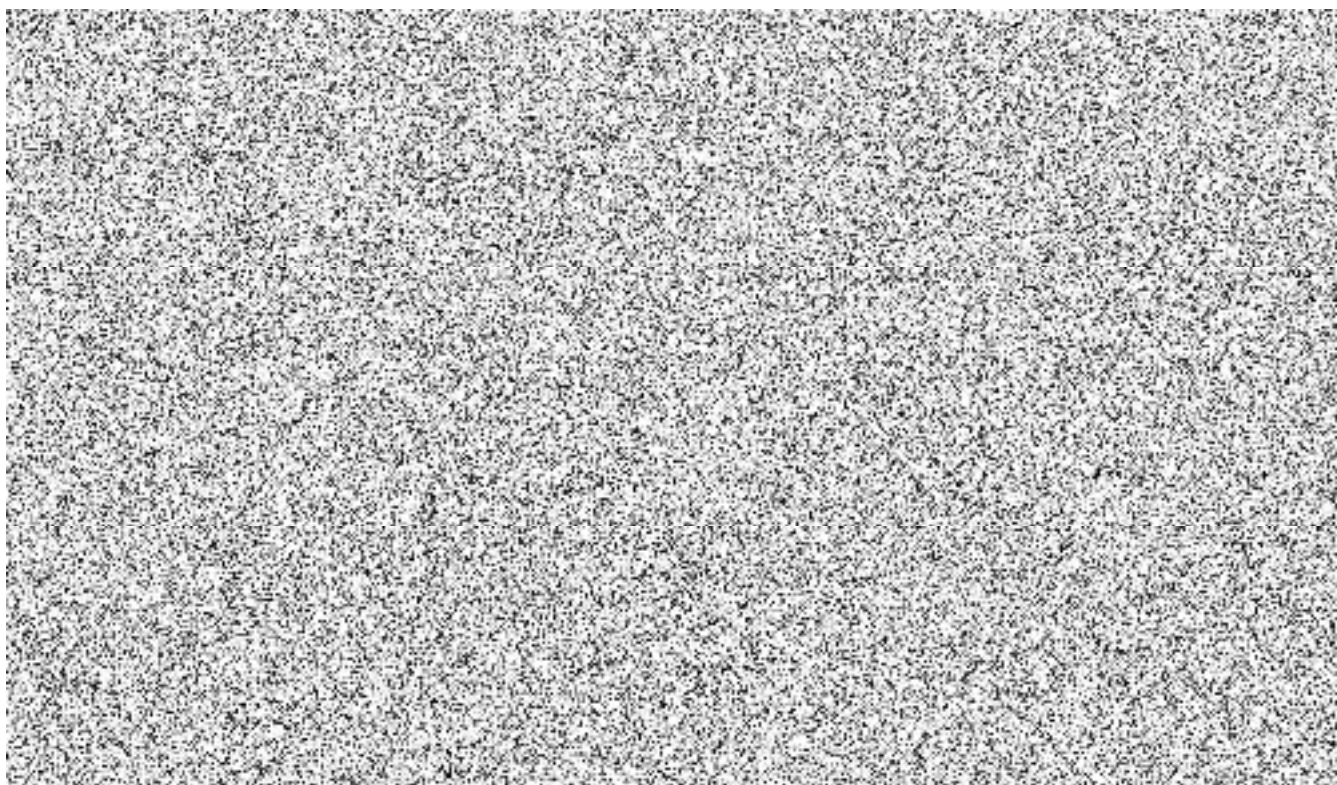
Trasa A

Optická trasa „A“ vede z Karmelitská



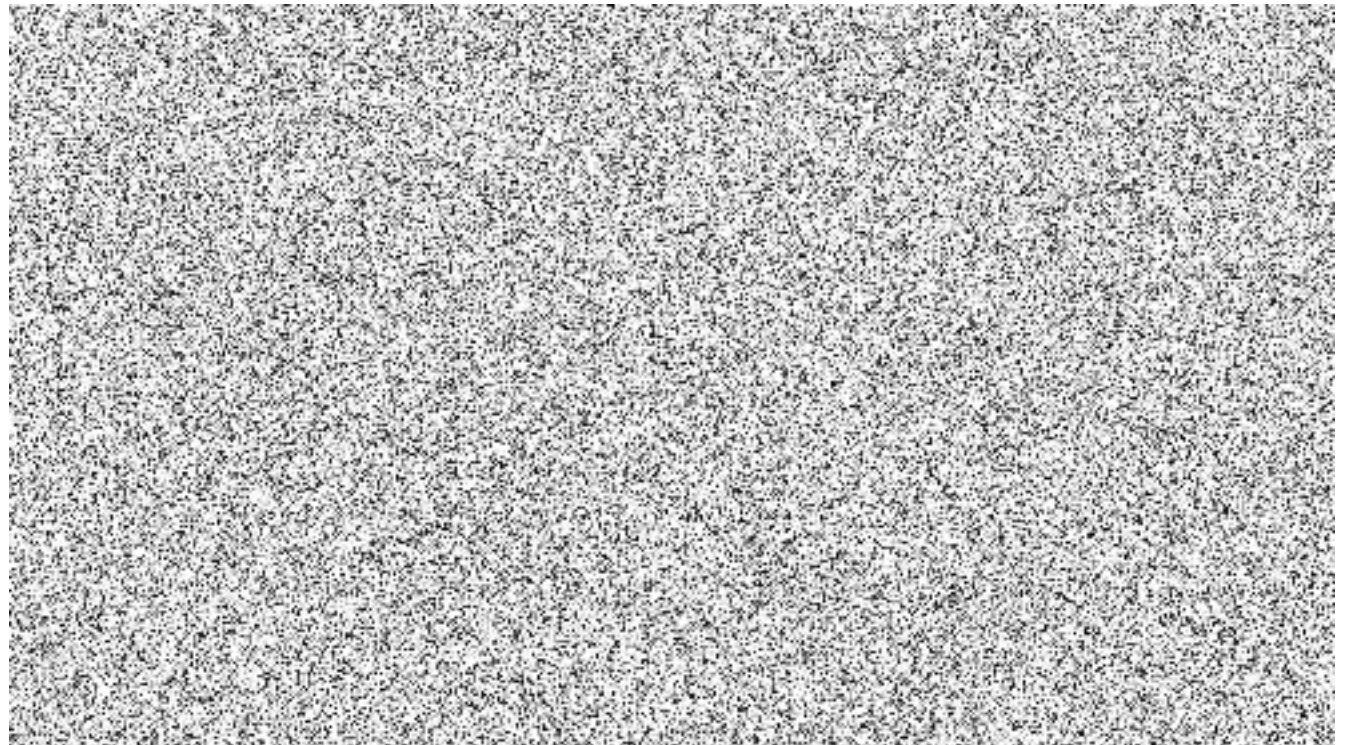
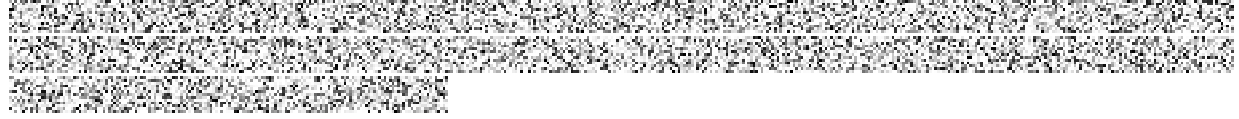
Trasa B

Optická trasa „B“ vede
Harantova, do stanice



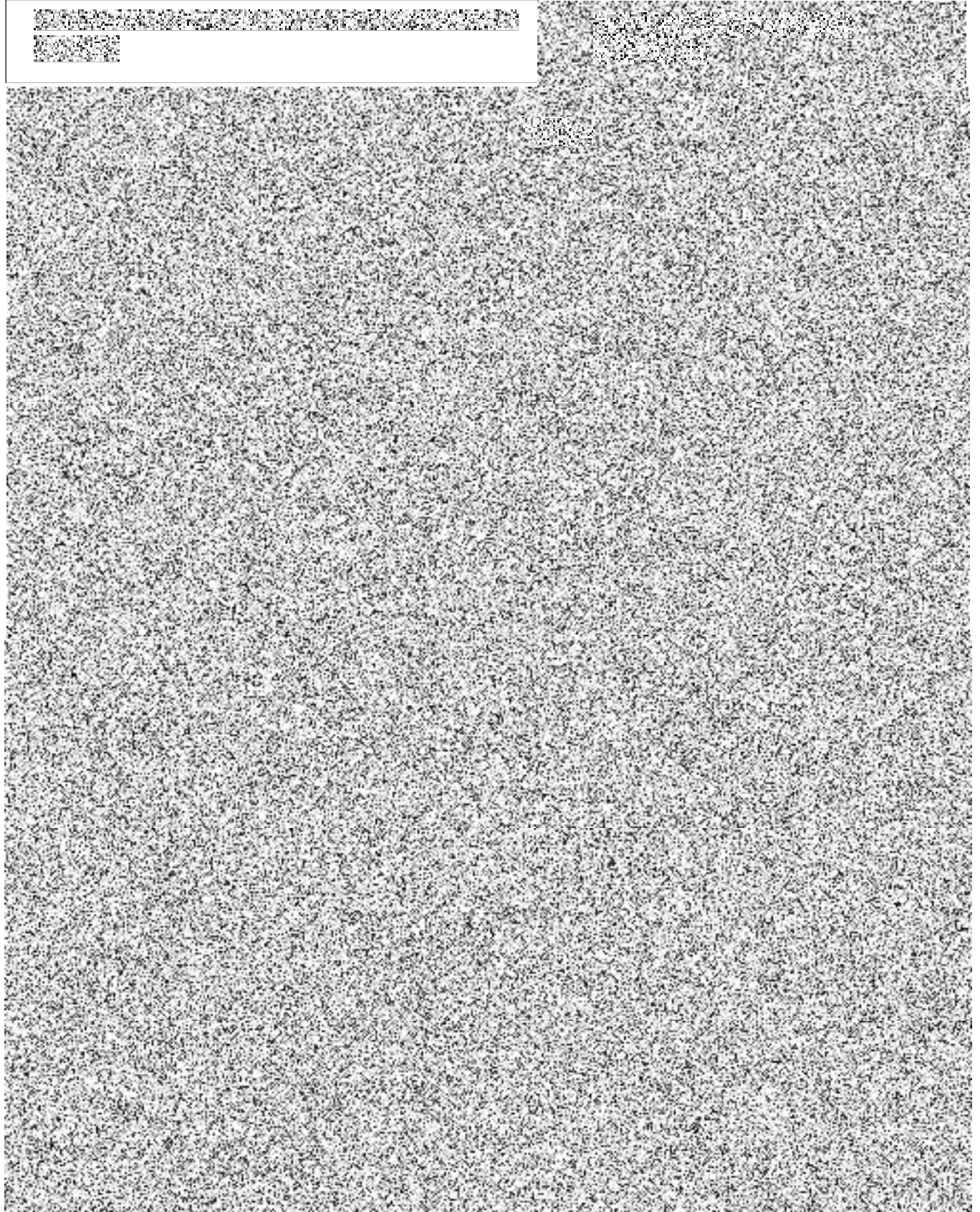
Trasa C

Optická trasa „C“ vede z



Trasa D

Optická trasa „D“ vede z



Položkový rozpis cen připojení

Trasa A	Délka v km	Cena/den	Cena/měsíc	Cena/rok	Cena/trvání smlouvy
Kč bez DPH	7	340,00 Kč	10 540,00 Kč	126 480,00 Kč	505 920,00 Kč
Kč vč. DPH		411,40 Kč	12 753,40 Kč	153 040,80 Kč	612 163,20 Kč
Trasa B		Cena/den	Cena/měsíc	Cena/rok	Cena/trvání smlouvy
Kč bez DPH	4	200,00 Kč	6 200,00 Kč	74 400,00 Kč	297 600,00 Kč
Kč vč. DPH		242,00 Kč	7 502,00 Kč	90 024,00 Kč	360 096,00 Kč
Trasa C		Cena/den	Cena/měsíc	Cena/rok	Cena/trvání smlouvy
Kč bez DPH	16	840,00 Kč	26 040,00 Kč	312 480,00 Kč	1 249 920,00 Kč
Kč vč. DPH		1 016,40 Kč	31 508,40 Kč	378 100,80 Kč	1 512 403,20 Kč
Trasa D		Cena/den	Cena/měsíc	Cena/rok	Cena/trvání smlouvy
Kč bez DPH	12	515,00 Kč	15 965,00 Kč	191 580,00 Kč	766 320,00 Kč
Kč vč. DPH		623,15 Kč	19 317,65 Kč	231 811,80 Kč	927 247,20 Kč
Celková cena připojení (=A + B + C + D)		Cena/den	Cena/měsíc	Cena/rok	Cena/trvání smlouvy
Kč bez DPH	xxxx	1 895,00 Kč	58 745,00 Kč	704 940,00 Kč	2 819 760,00 Kč
Kč vč. DPH	xxxx	2 292,95 Kč	71 081,45 Kč	852 977,40 Kč	3 411 909,60 Kč