

Níže uvedeného dne, měsíce a roku uzavřeli

Fakultní nemocnice Olomouc

státní příspěvková organizace zřízená Ministerstvem zdravotnictví ČR rozhodnutím ministra zdravotnictví ze dne 25.11.1990, č.j. OP-054-25.11.90

se sídlem Zdravotníků 248/7, 779 00 Olomouc

IČO: 00098892

DIČ: CZ 00098892

zastoupená ve věcech smluvních prof. MUDr. Romanem Havlíkem, PhD., ředitelem

kontakt pro věci technické: David Srovnal, 588 442 994, 588 444 322 e-mail: david.srovnal@fnol.cz

bankovní spojení: 36334811/0710

na straně jedné jako „objednatel“

a

AL LOGIC, s.r.o.

se sídlem: Újezd 2175/9a, Prostějov 796 01

IČ: 26235978

DIČ: CZ26235978

zastoupená: Aleš Langer, jednatel společnosti

bankovní spojení: ČSOB č.ú. 168932899/0300

na straně druhé jako „zhotovitel“

tuto

SMLOUVU O DÍLO

uzavřená dle § 2586 a násl. zákona č. 89/2012 Sb. občanského zákoníku v platném znění

I.

Předmět smlouvy

1. Předmětem této smlouvy o dílo je závazek zhotovitele provést pro objednatele řádně a včas dílo specifikované v odstavci 2. tohoto smluvního článku, poskytnout další plnění uvedená v této smlouvě včetně jejich budoucích změn a dodatků a převést za podmínek níže uvedených na objednatele vlastnické právo k dílu. Objednatel se zavazuje při provádění díla řádně spolupůsobit a zhotoviteli řádně provedené dílo zaplatit za podmínek a v termínech touto smlouvou sjednaných. Smluvní strany se zavazují plnit podmínky obsažené v této smlouvě, přičemž za závazné se pro obě smluvní strany považuje rovněž zadávací dokumentace a nabídka, kterou zhotovitel předložil do zadávacího řízení.
2. Zhotovitel se zavazuje na vlastní nebezpečí a vlastní odpovědnost svým jménem k provedení díla, tak jak bylo dílo vymezeno v zadávací dokumentaci k veřejné zakázce “ **Úprava Laboratoří tkáňových kultur**“ (dále jen „**Dílo**“) identifikátor veřejné zakázky **VZ-2023-001194**.
3. Součástí díla je zajištění všech potřebných materiálů, pracovních sil, zařízení, služeb, produktů, nákladů na dodání díla a všech dalších činností nezbytných k řádnému provedení díla zhotovitelem.
4. Zhotovitel je povinen při realizaci díla postupovat s řádnou odbornou péčí a chránit zájmy objednatele podle svých nejlepších profesních znalostí a schopností.
5. Dojde-li při realizaci díla k jakýmkoliv změnám, doplňkům nebo rozšíření předmětu díla vyplývajících z objektivních podmínek při provádění díla, je zhotovitel povinen provést soupis těchto změn, doplňků nebo rozšíření, ocenit je podle jednotkových cen použitých pro návrh ceny díla a předložit soupis objednateli k písemnému odsouhlasení. Navýšení ceny díla musí být odsouhlaseno statutárními zástupci obou smluvních stran formou písemného dodatku k této smlouvě. Teprve potom má zhotovitel právo na realizaci těchto změn a na jejich úhradu. Pokud tak zhotovitel neučiní, má se za to, že práce a dodávky jím realizované byly v předmětu díla a v jeho ceně již zahrnuty.
6. Zhotovitel potvrzuje, že se v plném rozsahu seznámil s rozsahem a povahou díla, že jsou mu známy veškeré technické, kvalitativní a jiné podmínky, nezbytné k realizaci díla, a že disponuje takovými kapacitami a odbornými znalostmi, které jsou k provedení díla nezbytné.
7. Objednatel je povinen umožnit zhotoviteli přístup na místo zhotovení díla. Zhotovitel bere na vědomí, že v souladu s interními předpisy objednatele nese náklady související s vjezdem motorových vozidel do místa plnění.

II.

Termín plnění

1. Zhotovitel se zavazuje provést dílo v těchto termínech:
 - zhotovitel je povinen předem oznámit předpokládané datum zahájení a dotázat se objednatele, zda k tomuto může dojít. Nejpozději však **do 2 týdnů** od písemné výzvy objednatele na email zhotovitele langer@allogics.cz

- předání kompletního díla **do 2 týdnů** od zahájení prací
2. Termín plnění může být posunut z provozních důvodů na straně objednatele. Posunutí termínu musí být odsouhlaseno statutárními zástupci obou smluvních stran formou písemného, chronologicky očíslovaného dodatku k této smlouvě.
 3. Pokud zhotovitel bude v prodlení s předáním díla, je povinen zaplatit objednateli smluvní pokutu ve výši 0,5% z ceny díla za každý jednotlivý den prodlení. Tímto není dotčeno právo objednatele na náhradu škody. Zhotovitel prohlašuje, že si je vědom zásadní nutnosti dodržení termínu řádného dokončení díla s ohledem na provozní a ekonomické potřeby objednatele. V případě, že objednateli vznikne z ujednání dle této smlouvy nárok na smluvní pokutu nebo jinou majetkovou sankci vůči zhotoviteli, je objednatel oprávněn tuto pokutu započítat na fakturu zhotovitele za provedené práce.

III.

Cena díla a platební podmínky

1. Cena díla je stanovena dohodou smluvních stran ve výši:
Celková cena díla bez DPH 381 599,34 Kč
2. Cena díla je stanovena jako cena nejvýše přípustná, pevná, závazná a platná po celou dobu provádění díla. Cena zahrnuje provedení díla, včetně všech případně nezbytných a vyžadovaných revizí a zkoušek, nutných pro trvalý provoz, likvidaci odpadů, veškeré další náklady zhotovitele při provádění díla vyskytnuvší. Kvalitativní podmínky provádění díla jsou vymezeny právními předpisy a příslušnými technickými normami. Součástí díla je provedení všech příslušných zkoušek a revizí.
3. Objednatel neposkytuje zálohy. Cena díla je splatná na základě faktur prokazatelně doručených zhotovitelem objednateli. Cena díla bude objednatelem zhotoviteli hrazena bezhotovostním převodem na jeho bankovní účet uvedený v záhlaví této smlouvy. Za termín úhrady faktury je považován den odepsání příslušné částky z účtu objednatele. Zhotovitel je povinen vystavit fakturu s náležitostmi daňového dokladu podle zákona č. 235/2004 Sb., o dani z přidané hodnoty, v platném znění a splatností 60 kalendářních dnů ode dne doručení faktury objednateli prostřednictvím elektronické pošty na adresu fin@fnol.cz, nejpozději do 3 pracovních dnů od uskutečnění a protokolárního předání a převzetí každé jednotlivé etapy díla, a to každou fakturu samostatným emailem ve formátu PDF včetně standardu ISDOC (Information System Document - standard pro elektronickou fakturaci v České republice), nedohodnou-li se smluvní strany jinak. Faktura ve standardu ISDOC může být přiložena i samostatně mimo PDF. Použitá verze ISDOC musí být ve verzi 6.0.1. a vyšší. Každá jednotlivá faktura zhotovitele vystavená v rámci smluvního vztahu založeného touto smlouvou musí obsahovat identifikátor veřejné zakázky **VZ-2023-001194**.
4. Veškeré vícepráce, změny nebo rozšíření předmětu smlouvy, které nebyly uvedeny v zadávacích materiálech, musí být vždy před jejich realizací písemně odsouhlaseny objednatelem, včetně jejich ocenění. Pokud zhotovitel provede některé práce bez písemného souhlasu objednatele, má objednatel právo odmítnout jejich úhradu.

5. Zhotovitel garantuje, že dílo bude mít po stanovenou dobu předepsané vlastnosti. Při provádění díla budou použity pouze takové materiály, popřípadě technologie, jejichž použití je v ČR schváleno a mají příslušná osvědčení. Za případné nedostatky odpovídá zhotovitel, který v případě porušení příslušných právních předpisů nese veškerou odpovědnost za kvalitativní a materiální provedení díla a nese veškeré případné sankce.
6. Objednatel je oprávněn do odstranění vad a nedodělků, které by nebránily v užívání díla pozastavit platbu ve výši 10% z celkové ceny díla.
7. V souladu s ustanovením §92e zákona o DPH č.235/2004 Sb. musí daňový doklad obsahovat sdělení, že výši daně je povinen doplnit a přiznat plátce, pro kterého se plnění uskutečňuje, včetně uvedení číselných kódů klasifikace produkce (CZ-CPA).
8. Zhotovitel se zavazuje plnit veškeré své finanční závazky vůči poddodavatelům, s kterými spolupracuje v rámci plnění předmětu smlouvy, bez prodlení. Objednatel si vyhrazuje právo požadovat po zhotoviteli prokázání splnění této jeho povinnosti. Poruší-li zhotovitel svůj závazek dle první věty tohoto odstavce, tzn. dostane-li se zhotovitel do prodlení se splněním některého svého finančního závazku vůči některému ze svých poddodavatelů, vznikne objednateli právo uspokojit pohledávku konkrétního poddodavatele zhotovitele přímo, přičemž o takto uhrazenou částku bude ponížena cena dle této smlouvy.

IV.

Provádění díla

1. Objednatel si vyhrazuje právo provádět průběžnou kontrolu zhotovovaného díla. Zhotovitel je povinen zabezpečit podmínky pro tuto kontrolu. Ve smyslu § 157 Stavebního zákona, povede zhotovitel na stavbě stavební deník ode dne převzetí staveniště až do doby odstranění vad a nedodělků. Tento stavební deník musí být na stavbě objednateli přístupný po celou dobu provádění díla.
2. Zhotovitel je povinen při realizaci díla dodržovat veškeré ČSN, bezpečnostní, požární a jiné předpisy, které se týkají jeho činnosti. V případě porušení tohoto ustanovení je zhotovitel povinen zaplatit objednateli smluvní pokutu ve výši 0,5% z ceny díla za každý jednotlivý případ. Pokud porušením těchto předpisů vznikne jakákoliv škoda/újma, nese veškeré vzniklé náklady zhotovitel. Nárok na zaplacení smluvní pokuty se nedotýká nároku na náhradu škody / újmy.
3. Zhotovitel v plné míře zodpovídá za bezpečnost a ochranu zdraví všech osob, které se podílejí na provedení díla.
4. O předání staveniště bude sepsán protokol, který se podpisem oběma smluvními stranami stane nedílnou součástí této smlouvy. Zhotovitel se zavazuje udržovat na převzatém staveništi pořádek a čistotu, průběžně odstraňovat odpady a nečistoty vzniklé jeho činností, vhodně staveniště zabezpečit, zajistit úklid a likvidaci všech odpadů ze své činnosti po dokončení díla a při odstraňování případných vad a nedodělků. Pokud tyto povinnosti nebudou zhotovitelem plněny i přes písemnou výzvu, je objednatel oprávněn zajistit je a nezbytně nutné náklady uplatňovat u zhotovitele.

5. Zhotovitel se zavazuje zajistit povolení k případnému zásahu veřejného prostranství a rozkopávkám v souladu s projektem stavby. O povolení požádá zhotovitel vlastním jménem a za dodržení podmínek stanovených v povolení plně odpovídá. Součástí závazku zhotovitele provést dílo je také:
- a) vybudování zařízení staveniště vč. zajištění skládky přebytečného materiálu; poplatky s tím související hradí zhotovitel;
 - b) zabezpečení staveniště a zařízení staveniště v rozsahu odpovídajícím obecným požadavkům na staveniště a jeho bezpečnost vč. střežení a protipožárních opatření; jakékoliv ztráty nebo škody vzniklé na stavebních materiálech, dílech nebo celé stavbě, až do předání stavby jdou k tíži zhotovitele;
 - c) povinnost zhotovit dílo s odbornou péčí s využitím patřičných a odborných dovedností a péče a v souladu s veškerou relevantní právní úpravou, technickými normami, požadavky správců inženýrských sítí, platnými vyhláškami obce a ustanovením této Smlouvy; dodržení těchto povinností doloží zhotovitel na požádání objednatele příslušnými povoleními, atesty, certifikáty výrobků apod.
 - d) povinnost prokazatelně písemně vyzvat objednatele minimálně tři dny předem k prohlídce zakrývaných částí díla; nedostaví-li se objednatel přes tuto výzvu, může zhotovitel pokračovat v pracích i bez prohlídky zakrývaných částí stavby, a to za současného pořízení fotodokumentace zakrývaných částí díla; pořízená fotodokumentace je součástí této smlouvy;
 - e) vyklizení staveniště současně s předáním a převzetím díla.
6. Zhotovitel se zavazuje umožnit jiným dodavatelům Objednatele, tj. dalším osobám mimo subdodavatele Zhotovitele vstup na staveniště, a to za účelem splnění jejich dodávek vůči Objednateli, to vše za předpokladu, že takovému vstupu s uvedeným účelem nebrání vážné překážky spočívající v ohrožení života a zdraví vstupujících, ohrožení majetku Objednatele a dodávek, jež mají být v prostoru staveniště umístěny nebo přes tento prostor transportovány. Bude-li Zhotovitel postupovat v rozporu s tímto ustanovením, je povinen nahradit Objednateli či jeho dodavatelům veškeré škody, které jim v důsledku tohoto vzniknou (škody/újmou/ušlý zisk). Existenci vážných překážek je Zhotovitel povinen na výzvu Objednatele náležitě doložit, když pouze obecné tvrzení o jejich existenci není dostačující.
7. Zhotovitel odpovídá za bezpečnost a ochranu zdraví všech osob v prostoru staveniště a je povinen zabezpečit jejich vybavení ochrannými pomůckami. Zhotovitel se zavazuje dodržovat hygienické předpisy obecné dle právních předpisů a také předpisy objednatele.
8. Zhotovitel odpovídá za řádné skladování a ochranu stavebních materiálů a výrobků. Poškozené či vadné materiály a výrobky nesmí být použity při provádění díla. Stane-li se tak nese zhotovitel veškeré náklady a škody s tím spojené.
9. Zhotovitel se zavazuje nahradit škody, pokud k nim dojde při provádění díla, a to jak vůči objednateli, tak i vůči jiným subjektům z titulu opomenutí, nedbalosti nebo neplnění podmínek vyplývajících ze zákona.

V.

Předání díla

1. Dílo se považuje za dokončené dnem protokolárního předání zhotovitelem a jeho převzetí objednatelem, a to bez vad a nedodělků. Součástí splnění díla je provedení všech zkoušek stanovených příslušnými předpisy a normami dle potřeby použitých technologií a stavu místa provedení díla.
2. O předání a převzetí předmětu díla sepíše smluvní strany předávací protokol. Zhotovitel písemně vyzve objednatele k protokolárnímu převzetí díla nejpozději 3 pracovní dny předem. V předávacím protokolu se uvedou i případné vady a nedodělky spolu s uvedením termínu, do kterého budou závazně zhotovitelem na jeho náklady odstraněny. Předávací protokol musí obsahovat zejména specifikaci smluvních stran, specifikaci předávané etapy díla včetně ceny, datum předání a podpisy oprávněných zástupců obou smluvních stran.
3. Objednatel si vyhrazuje právo nepřevzít dílo, pokud vykazuje vady a nedodělky.

VI.

Záruka, odpovědnost za vady

1. Nebezpečí škod na zhotoveném díle nebo jeho ucelených částech nese zhotovitel od zahájení provádění díla až do jeho dokončení a protokolárního předání díla objednateli. Zhotovitel prohlašuje, že má pro tyto účely sjednáno pojištění v dostatečné výši.
2. Zhotovitel poskytuje za dílo specifikované v čl. I. této smlouvy záruku v délce 60 měsíců od protokolárního předání díla objednateli. Po tuto dobu zhotovitel odpovídá za vady, které objednatel zjistil a reklamoval. Vznikne-li škoda v příčinné souvislosti s vadou díla, zhotovitel je povinen objednateli uhradit škodu v plné výši.
3. Objednatel je povinen reklamovat vady písemně. V reklamaci musí být vady popsány a uvedeno, jak se projevují. Objednatel se zavazuje zjištěné vady oznámit zhotoviteli e-mailem na: **langer@allogics.cz** nebo doporučeným dopisem zaslaným na adresu sídla zhotovitele uvedenou v záhlaví této smlouvy, případně na jinou zhotovitelem písemně sdělenou adresu.
4. Zhotovitel je povinen nejpozději do 2 pracovních dnů po obdržení reklamace zjištěné vady na své náklady odstranit. Nenastoupí-li zhotovitel k odstranění reklamované vady v takto dohodnuté lhůtě, je objednatel oprávněn odstranit vady sám, popřípadě prostřednictvím třetí osoby na náklady zhotovitele.
5. Objeví-li se v průběhu záruční doby na díle vada, záruční doba se prodlouží o dobu v délce doby od oznámení vady do odstranění vady.

VII.

Závěrečná ujednání

1. Tuto smlouvu je oprávněn objednatel jednostranně ukončit písemnou výpovědí s dvouměsíční výpovědní dobou, která začne běžet 1. dnem měsíce následujícího po měsíci, v němž byla výpověď doručena druhé smluvní straně.
2. Objednatel je oprávněn od této smlouvy jednostranně odstoupit v případě, že ze strany zhotovitele dojde k podstatnému porušení jeho smluvních povinností. K odstoupení od smlouvy v takovémto případě dojde na základě písemného oznámení objednatele doručeného zhotoviteli. V pochybnostech se má za to, že k doručení oznámení o odstoupení došlo 3 dnem po jeho odeslání. Důvodem pro odstoupení ze strany

- objednatele je zejména porušení povinností zhotovitele spočívající v nenastoupení provádění díla ve stanoveném termínu a provádění díla (postupem, materiály) v rozporu s právními předpisy.
3. Tuto smlouvu lze měnit pouze dohodou obou smluvních stran obsaženou v písemném, chronologicky očíslovaném dodatku k této smlouvě.
 4. Smluvní strany se zavazují, že případné spory vyplývající z této smlouvy budou řešit především vzájemnou dohodou. Nedojde-li k dohodě, budou případné spory řešeny u místně a věcně příslušného soudu ČR.
 5. Právní vztahy touto smlouvou neupravené se řídí platným právním řádem ČR, zejména pak zákonem č. 89/2012 Sb. občanským zákoníkem.
 6. Tuto smlouvu nelze dále postupovat, jakož ani pohledávky z ní vyplývající. Kvittance za částečné plnění a vracení dlužných úpisů s účinky kvittance se vylučují.
 7. Použití § 577 zák. č. 89/2012 Sb., občanský zákoník se vylučuje. Určení množství, časového, územního nebo jiného rozsahu ve smlouvě je pevně určeno autonomní dohodou smluvních stran a soud není oprávněn do smlouvy jakkoli zasahovat.
 8. Dle § 1765 zák. č. 89/2012 Sb., občanského zákoníku, na sebe zhotovitel převzal nebezpečí změny okolností. Před uzavřením smlouvy strany zvážily plně hospodářskou, ekonomickou i faktickou situaci a jsou si plně vědomy okolností smlouvy, jakož i okolností, které mohou po uzavření této smlouvy nastat.
 9. Použití ustanovení § 557, § 1726, § 1728, § 1729, § 1740 odst. 3, § 1744, § 1757 odst. 2, 3, § 1770, § 1950, zák. č. 89/2012 Sb., občanského zákoníku, se vylučuje.
 10. Tato smlouva nabývá platnosti podpisem obou smluvních stran.
 11. Smluvní strany prohlašují, že si smlouvu přečetly a na důkaz souhlasu s jejím písemným zněním připojují na její závěr dle své svobodné, vážné a pravé vůle své podpisy.
 12. Nedílnou součástí této smlouvy tvoří přílohy:
 - Příloha č.1 - Dokumentace
 - Příloha č.2 – Výkaz výměr

V Prostějově dne 16.10.2023

V Olomouci dne.....

.....

zhotovitel

.....

objednatel

Úprava Laboratoří tkáňových kultur Hemato-onkologické kliniky, budova L

OBJEDNATEL: Fakulní nemocnice Olomouc, I. P. Pavlova 6, 775 20 Olomouc
ZHOTOVITEL: Ing. arch. Jan Dohnal, ČKA 03 256
MÍSTO: Olomouc Nová Ulice, st. 128
STUPEŇ: dokumentace pro výběr zhotovitele DZS
DATUM: červen 2023

Architektonicko - stavební řešení

Ing. arch. Jan Dohnal, tř. Svobody 20, Olomouc, 77200, telefon: 608 975 305, e-mail: jenadohnal@seznam.cz

1

Seznam příloh

- 1.1 Technická zpráva**
- 1.2 Situace**
- 1.3 Půdorys 2.np**
- 1.4 Skladby konstrukcí**
- 1.5 Truhlářské prvky**
- 1.6 Zámečnické prvky**

Úprava Laboratoří tkáňových kultur Hemato-onkologické kliniky, budova L

OBJEDNATEL: Fakultní nemocnice Olomouc, I. P. Pavlova 6, 775 20 Olomouc
ZHOTOVITEL: Ing. arch. Jan Dohnal, ČKA 03 256
MÍSTO: Olomouc Nová Ulice, st. 128
STUPEŇ: dokumentace pro výběr zhotovitele DZS
DATUM: červen 2023

*Architektonicko - stavební řešení
Technická zpráva*

1.1

Obsah

1	Identifikační údaje	3
2	Výchozí podklady a průzkumy	3
3	Účel stavby	3
4	Popis stávajícího stavu	3
4.1	Kapacity.....	3
4.2	Obecný popis.....	3
4.3	Stavební konstrukce	4
4.4	Technické instalace.....	4
4.5	Fotodokumentace	4
5	Architektonicko-stavební řešení	6
6	Stavebně-technické řešení	6
6.1	Stavební úpravy	6
6.2	Podlahy	7
6.3	Omítky	7
6.4	Sádrokartonové konstrukce.....	8
6.5	Malba, nátěry a obklady	8
6.6	Truhlářské prvky.....	8
6.7	Zámečnické prvky	9
6.8	Technické instalace.....	9
6.8.1	Zdravotně technické instalace	9
6.8.2	Vzduchotechnika	9
6.8.3	Vytápění	9
6.8.4	Elektroinstalace.....	10
7	Požadavky na provádění	10

1 Identifikační údaje

Název stavby:

Úprava Laboratoří tkáňových kultur Hemato-onkologické kliniky, budova L

Stavebník:

Fakultní nemocnice Olomouc, odd. správy budov,
I. P. Pavlova 6, 775 20 Olomouc
technický zástupce: David Srovnal, Zdeněk Kadlec
e-mail: david.srovnal@fnol.cz , zdenek.kadlec@fnol.cz

Projektant:

Ing. arch. Jan Dohnal, autorizovaný architekt ČKA 03 256
tř. Svobody 20, Olomouc, 77200
e-mail: jenadohnal@seznam.cz

architektonicko stavební řešení		Jan Dohnal
zdravotechnické instalace		Maria Málková
vzduchotechnika		Zdeněk Smolka

Údaje o území a pozemku

Kat. území: Olomouc Nová Ulice,
Parcela č.: st. 128
Vlastník: Česká republika
Příslušnost: Fakultní nemocnice Olomouc, I. P. Pavlova 185/6, Olomouc, Nová Ulice, 775 20

Dělení a část dokumentace:

- 1 Architektonicko-stavební řešení
- 2 Zdravotechnické instalace
- 3 Vzduchotechnika

2 Výchozí podklady a průzkumy

- odvětvový generel (IDOP Olomouc a.s., 2011)
- zaměření stávajícího stavu (Dohnal, 2023)

3 Účel stavby

Zřízení hygienického zázemí laboratoří tkáňových kultur.

4 Popis stávajícího stavu

4.1 Kapacity

Celková užitná plocha 59,0 m²

4.2 Obecný popis

Dotčené místnosti se nachází ve 2.np v jižním křídle budovy L Hemato-onkologické kliniky FNOL. Jedná se o dva okenní moduly s navazující částí vnitřního traktu přístupné ze schodišťové haly přes další chodbu. Řešená část se týká chodeb, zmíněných dvou místností rozdělených ocelovými stěnami (sloužících jako šatna, laboratoř, pracovna a denní místnost) a navazujícího skladu.

4.3 Stavební konstrukce

Nosný systém tvoří železobetonový skelet MS-OB rozměrů 7,2 x 6,0 m, světlá výška místností je 3,0 m. Obvodové zdivo je dle PD z plynosilikátových tvárníc tl. 300 mm. Vodorovné konstrukce tvoří železobetonové průvlaky a stropní panely. Příčky jsou z keramických cihel tl. 150 mm.

Před okny jsou osazeny protihlukové prosklené stěny. Místnosti jsou vybaveny plastovými okny a resp. hladkými dveřními křídly v ocelových zárubních. Chodbové dveře jsou prosklené kovové, resp. prosklené dřevěné. Dělicí stěny jsou rovněž prosklené kovové.

Na podlahách pracoven je položeno skládané homogenní PVC, na podlahách chodeb je dlažba. Stěny jsou opatřeny hladkými omítkami s bílým nátěrem, zdivo za linkou je obloženo keramickými obklady.

Pod stropem pracoven jsou lokální zákryty VZT potrubí pevným sádrokartonovým podhledem. Pod stropem chodeb jsou kazetové podhledy.

4.4 Technické instalace

Místnosti jsou osazeny dřezem svítidly (zapuštěné a přisazené zářivky) a napojeny na rozvody technických instalací: voda a kanalizace, ústřední vytápění s žebrovými tělesy umístěnými pod okny, centrální vzduchotechnika, silnoproudé a slaboproudé (EPS) elektroinstalace. Slaboproudé instalace jsou vedeny v instalačních lištách.

4.5 Fotodokumentace



Úprava Laboratoří tkáňových kultur Hemato-onkologické kliniky, budova L
Architektonicko-stavební řešení





5 Architektonicko-stavební řešení

Živelné a předpisům nevyhovující provozní úpravy budou v rámci prostorových možností uvedeny do normy splňujícího stavu

Typy úprav:

- přepažení chodby a zřízení nové samostatné šatny – vstupního filtru
- přepažení pracovny a zřízení samostatné denní místnosti u okna
- přepažení chodby sousedního oddělení a rozšíření schodišťové haly
- úpravy dveřních otvorů
- zrušení prosklených dělících stěn
- provedení nových povrchových úprav (omítky, nátěry, podlahy, podhledy)

6 Stavebně-technické řešení

6.1 Stavební úpravy

- **rozsah:** určené nenosné stěny
- **postup prací a množství:**
 - vybourání ocelových prosklených stěn 20,0 m²
 - vybourání předepsaných dveří 6 ks

- vybourání předepsaných dveřních otvorů 0,6 m³
- dozdění stávajících příček, osazení překladů 1,4 m³
- vyzdění nových příček, osazení překladů 10,0 m³
- **materiály:**
 - pórobetonové příčkovky tl. 100 a 150 mm
 - pórobetonové překlady 100/250 mm
 - keramické překlady 70/145 mm
 - zdící malta MVC

6.2 Podlahy

- **PVC**
- **rozsah:** místnosti oddělení
- **množství:** 59,0 m²
- **postup prací:**
 - odstranění stávajícího PVC a dlažby
 - očištění a zbroušení betonového podkladu
 - srovnání samonivelační stěrkou tl. 2 mm (v případě potřeby)
 - nalepení vodivého rolovaného PVC vytaženého pomocí koutových lišt do fabionů výšky 100 mm. Svaření vhodně probarvenými šňůrami. Uzemnění měděným páskem
- **materiály:**
 - rolované homogenní PVC, tl. 2 mm, zátěžová třída 34, protiskluznost R9, elektrický odpor $1 \times 10^6 \leq R \leq 10^8 \Omega$, barva světle šedá NCS S 2500-N (Forbo Sphera SD, Light neutral Grey SD 55003)



6.3 Omítky

- **Omítky stěn**
- **rozsah:** stěny
- **postup prací a množství:**
 - odsekání keramických obkladů stěn; 1,2 m²
 - oškrabání maleb špachtlemi; 150 m²
 - opatření nového zdiva dvouvrstvou vápenocementovou omítkou tl. 20 mm s lícni vrstvou upravenou filcovým hladítkem v návaznosti na stávající omítky; 30 m²
- **materiály:**

- SMS na bázi vápna a cementu písek fr. 0-4 mm, třída GP CS II
- SMS na bázi vápna a cementu písek fr. 0-1 mm, třída GP CS II

6.4 Sádrokartonové konstrukce

- **rozsah:** pohled v šatně
- **množství:** 5,1 m²
- **materiály:**
 - minerální kazeta 600/600/13 mm, barva bílá
 - jednoúrovňový rošt s hranou SK15, vnitřní T profil, obvodové L profily, lakovaný líc (Knauf AMF, C systém)

6.5 Malba, nátěry a obklady

- **Vnitřní malba**
 - **rozsah:** stěny místností v řešeném rozsahu a stropy dvou laboratoří
 - **množství:** 120,0 m²
 - **postup prací:**
 - 2x nátěr pomocí štětky, válečku nebo nástřík
 - **materiály:**
 - silikátová barva s fotokatalytickým efektem, s vysokými nároky na odolnost, s atestem pro zdravotnictví, s atestem pro alergiky, difuzní odpor $sd \leq 0,01$ m, stupeň lesku při dle ISO 2813 tupě matný, maximální velikost zrna dle EN 21524 jemné odolnost proti oděru třídy 1 dle EN ISO 11998 (Ecosil ME Keim),
- **Nátěr oceli**
 - **rozsah a množství:**
 - stávající žebrová tělesa UT včetně potrubí; 2 ks
 - stávající dveřní zárubně; 3 ks
 - **postup prací:**
 - obroušení od nesoudržných částí, očištění
 - povrchová renovace vícevrstevným syntetickým nátěrovým systémem určený pro daný účel, provedeným dle pokynů výrobce
- **Obklady**
 - **rozsah:** stěna za umývadlem, stěna nad kuchyňskou linkou
 - **množství:** 3,0 m²
 - **postup prací:**
 - nalepení keramického obkladu s provázanými spárami (na vazbu)
 - spárování
 - **materiály:**
 - slinutá neglazovaná dlažba, protiskluznost R10/B ($\mu > 0,6$), rozměr 100/100/9 mm, barva světle šedá (Taurus Color)
 - flexibilní vodoodpudivá spárovací hmota s biocidy typ CG2 WA dle EN13888, barva bílá (Rako, GF BIO)

6.6 Truhlářské prvky

Podrobná specifikace viz výpis prvků.

- **Dveře**

Nové dveře budou otočné s ocelovými zárubněmi a hladkými křídly. Dveře budou provedeny z DTD potažené CPL a vybaveny dle individuálně specifikovaných požadavků (rozměr, kování, zámek, barva).

- **vzhled:** zárubně: Dopravní bílá RAL 9016, křídlo dřevo dekor (Egger, buk fládr)

6.7 Zámečnické prvky

• Stávající dveře na chodbě

Stávající chodbové požární dveře budou šetrně vybourány a osazeny do nové pozice.



• Nové dveře

Podrobná specifikace viz výpis prvků.

Nové dveře spojující denní místnost s laboratoří budou prosklené s fixním bočním světlíkem. Dveře budou provedeny FeZn a vybaveny dle individuálně specifikovaných požadavků (rozměr, zasklení, kování, barva).

- **vzhled:** zárubeň: Dopravní bílá RAL 9016

6.8 Technické instalace

6.8.1 Zdravotně technické instalace

Nové zařizovací předměty (kuchyňský dřez a umývadlo) budou napojeny na stávající odpadní a vodovodní potrubí vedené v přízdívkách železobetonového skeletu novým připojovacím potrubím. Připojovací instalace stávajícího kuchyňského dřezu vybourány.

6.8.2 Vzduchotechnika

Přívod a odvod vzduchu do šatny bude zajištěn přívodním a odvodním ventilem, které budou v podhledu napojeny na stávající rozvody centrální VZT č.6 vedené nad podhledy.

Bezpečnostní přívod vzduchu bude zajištěn dveřní mřížkou.

6.8.3 Vytápění

Žebrová tělesa UT napojená na stávající rozvody budou ponechána, povrchově renovována, a osazena novými termohlavicemi.

6.8.4 Elektroinstalace

V místnostech budou provedeny nové silnoproudé a slaboproudé elektroinstalace. Instalace a koncové prvky (rozvaděč, spínače, zásuvky) budou zafrézovány do příček a následně přestěrkovány. Osvětlení bude zajištěno svítidly nástrovními (laboratoř, pracovny denní místnost), zápusnými v podhledu (šatna) a nábytkovými (linka).

Do pracovny budou přivedeny rozvody strukturované kabeláže SKS (telefony, počítače a Wi-Fi), STA (televizní signál), JČ (jednotný čas), EVS přístupový systém.

7 Požadavky na provádění

S ohledem na charakter stavby se nevylučují změny či dodatky projektového řešení v souvislosti s novými skutečnostmi zjištěnými v průběhu prací. Tyto práce budou provedeny po vzájemné dohodě s investorem.

V této dokumentaci jsou v technickém popisu projektantem zvoleny jako standardy referenční materiály, výrobky a systémy, které vykazují požadované technické parametry. Tyto mohou být nahrazeny jinými za předpokladu zachování nebo zlepšení technických parametrů uvedených standardů.

Je nutné při realizaci veškerých stavebních konstrukcí postupovat podle technologických pravidel výrobců a distributorů použitých materiálů či prvků.

Je nutno respektovat a dodržovat zákony, vyhlášky, nařízení a ČSN v platných zněních.

Nezbytnou podmínkou použití všech materiálů, výrobků a stavebních systémů a prvků jsou příslušné doklady o atestech, certifikacích, prohlášení o shodě, protokoly státních zkušeben apod., popisujících jejich možná uplatnění ve stavební výrobě.

Změny oproti projektové dokumentaci je nutné odsouhlasit s investorem a projektantem. Nejasnosti budou konzultovány (co není jednoznačně určeno, musí být odsouhlaseno).

Před zahájením výroby bude dodavatelem zpracována výrobní dokumentace, která bude předložena k odsouhlasení.

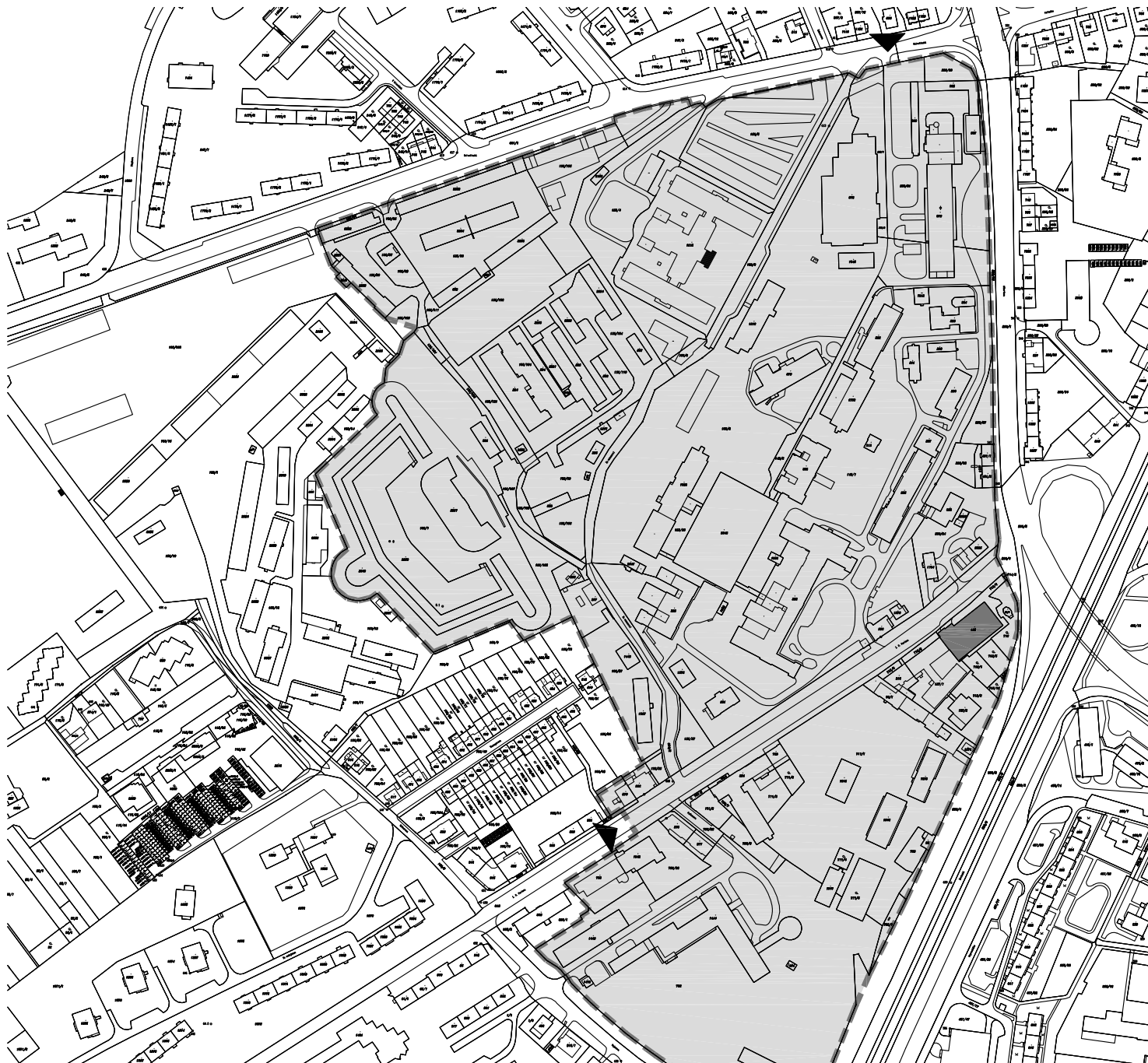
Pohledové prvky a materiály je nutné před objednáním a použitím odsouhlasit s investorem a projektantem.

Před zahájením a i v průběhu výstavby je nutné zohlednit a přizpůsobit stavební výrobu, postup stavebních prací aktuálním podmínkám tak, aby nebyla narušena funkce a provoz celé stavby včetně jejich všech částí.

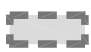


Veškeré rozměry pro výrobu musí být ověřeny na stavbě.

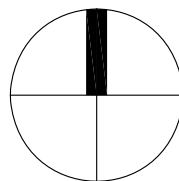
Vypracoval v Olomouci, 06/2023

Ing. arch. Jan Dohnal
autorizovaný architekt ČKA 03 256



Legenda:

-  *hranice pozemku stavebníka*
-  *dotčený objekt*
-  *řešená část*



Úprava laboratoří tkáňové banky Hemato-onkologické kliniky, budova L

OBJEDNATEL: Fakultní nemocnice Olomouc, I. P. Pavlova 6, 775 20 Olomouc
ZHOTOVITEL: Ing. arch. Jan Dohnal, ČKA 03 256
MÍSTO: Olomouc Nová Ulice, st. 128
STUPEŇ: dokumentace pro výběr zhotovitele DZS
DATUM: červen 2023

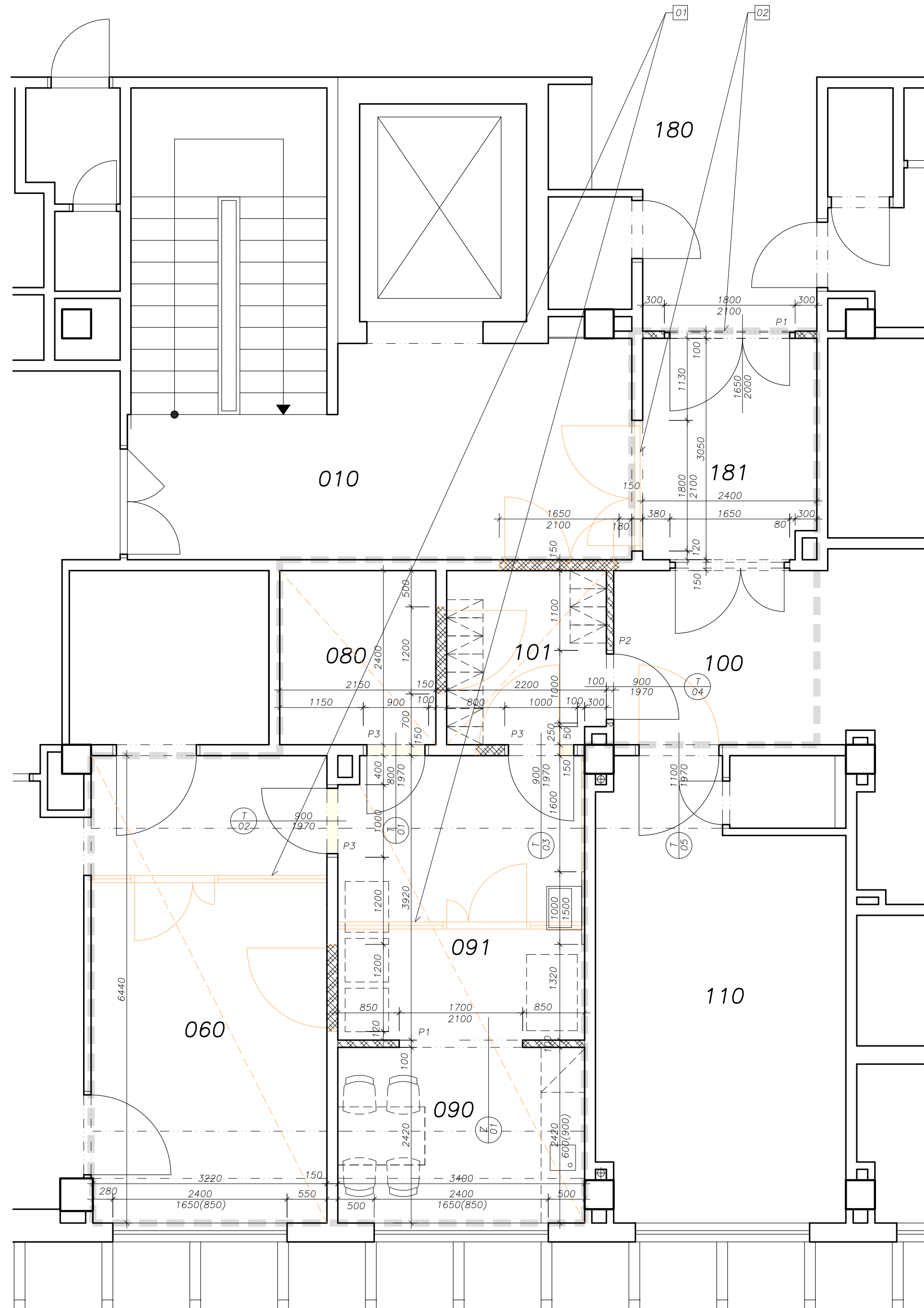
*Architektonicko - stavební řešení
Situace, m 1:5000*

1.2

Ing. arch. Jan Dohnal, tř. Svobody 20, Olomouc, 77200, telefon: 608 975 305, e-mail: jenadohnal@seznam.cz

Půdorys 2.np

1:50, dokumentace pro výběr zhotovitele



POPIS MÍSTNOSTÍ:

/S - OBNOVA A DOPLNĚNÍ STÁVAJÍCÍ ÚPRAVY
02 - ODKAZ NA SKLADBY KONSTRUKCÍ

ČÍSLO	ÚČEL	PLOCHA (M ²)	VÝŠKA (MM)	POVRCHOVÁ ÚPRAVA PODLAHY	ODKAZ	POVRCHOVÁ ÚPRAVA STĚN	POVRCHOVÁ ÚPRAVA STROPU	ODKAZ	POZNÁMKA	
A_L002181	CHODBA		2500	KERAMICKÁ DLAŽBA	/S	OMITKA STUKOVÁ	/S	PODHLÉD KAZETOVÝ 2,5 M		
A_L002100	CHODBA		2500	KERAMICKÁ DLAŽBA	/S	OMITKA STUKOVÁ	/S	PODHLÉD KAZETOVÝ 2,5 M		
A_L002101	ŠATNA	5,1	2500	PVC SOKL	01	OMITKA STUKOVÁ	/S	PODHLÉD KAZETOVÝ 2,5 M	02	
A_L002091	LABORATOŘ	13,0	2950	PVC SOKL	01	OMITKA STUKOVÁ	/S	OMITKA STUKOVÁ	/S	PODHLÉD PEVNÝ LOKÁLNĚ OBKLAD KERAMICKÝ LOKÁLNĚ
A_L002090	DENNÍ MÍSTNOST	8,2	2950	PVC SOKL	01	OMITKA STUKOVÁ	/S	OMITKA STUKOVÁ	/S	PODHLÉD PEVNÝ LOKÁLNĚ OBKLAD KERAMICKÝ LOKÁLNĚ
A_L002060	PRACOVNA	20,8	2950	PVC SOKL	01	OMITKA STUKOVÁ	/S	OMITKA STUKOVÁ	/S	PODHLÉD PEVNÝ LOKÁLNĚ
A_L002080	SKLAD	5,2	2500	PVC SOKL	01	OMITKA STUKOVÁ	/S	PODHLÉD KAZETOVÝ 2,5 M		
	UŽITNÁ PLOCHA	59,0								

LEGENDA MATERIÁLŮ:

- REŠENÁ ČÁST
- STÁVAJÍCÍ KONSTRUKCE
- BOURANÉ KONSTRUKCE
- STRŽENÍ PVC
- ODSEKÁNÍ DLAŽBY
- POROBETONOVÉ PŘÍČKOVKY TL. 100 MM
P2 NA TENKOVRSŤVOU MALTU 5,0
- POROBETONOVÉ PŘÍČKOVKY TL. 150 MM
P2 NA TENKOVRSŤVOU MALTU 5,0

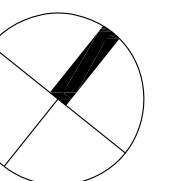
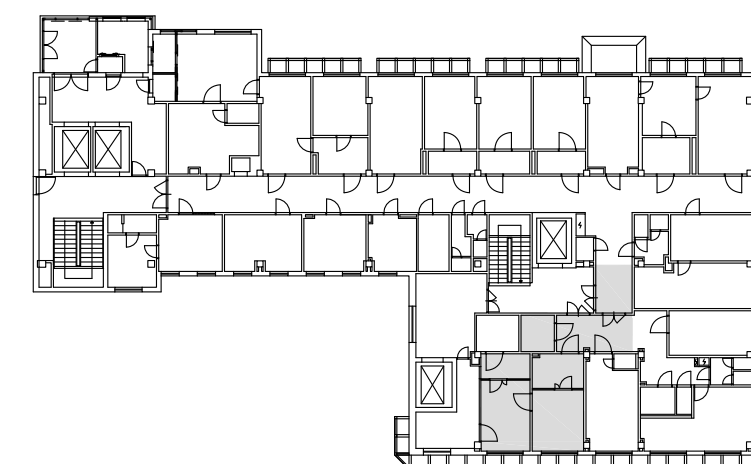
POZNÁMKY:

- 01 - DEMONTÁŽ OCELOVÉ PROSKLENÉ STĚNY
- 02 - DEMONTÁŽ OCELOVÝCH DVEŘÍ A TRANSFER DO NOVÉHO OTVORU

VÝPIS PŘEKLADŮ:

ZNAČENÍ	MATERIÁL PROFIL (MM)	DĚLKA (MM)	POČET (KS)	DĚLKA (M)	KG/BM	KG
P1	POROBETONOVÝ PŘEKLAD 100/250	2500	2			
P2	POROBETONOVÝ PŘEKLAD 100/250	1250	1			
P3	KERAMICKÝ PŘEKLAD 70/145	1250	3			

ORIENTAČNÍ SCHÉMA 2.NP:



Úprava Laboratoří tkáňových kultur Hemato-onkologické kliniky, budova L

OBJEDNATEL: Fakultní nemocnice Olomouc, I. P. Pavlova 6, 775 20 Olomouc
 ZHOTOVITEL: Ing. arch. Jan Dohnal, ČKA 03 256
 MÍSTO: Olomouc Nová Ulice, st. 128
 STUPEŇ: dokumentace pro výběr zhotovitele DZS
 DATUM: červen 2023

Architektonicko - stavební řešení
 Půdorys 1.np, m 1:50

Ing. arch. Jan Dohnal, tř. Svobody 20, Olomouc, 77200, telefon: 608 975 305, e-mail: jendohnal@seznam.cz

1.3

Úprava Laboratoří tkáňových kultur Hemato-onkologické kliniky, budova L

OBJEDNATEL: Fakultní nemocnice Olomouc, I. P. Pavlova 6, 775 20 Olomouc
ZHOTOVITEL: Ing. arch. Jan Dohnal, ČKA 03 256
MÍSTO: Olomouc Nová Ulice, st. 128
STUPEŇ: dokumentace pro výběr zhotovitele DZS
DATUM: červen 2023

*Architektonicko - stavební řešení
Skladby konstrukcí*

1.4

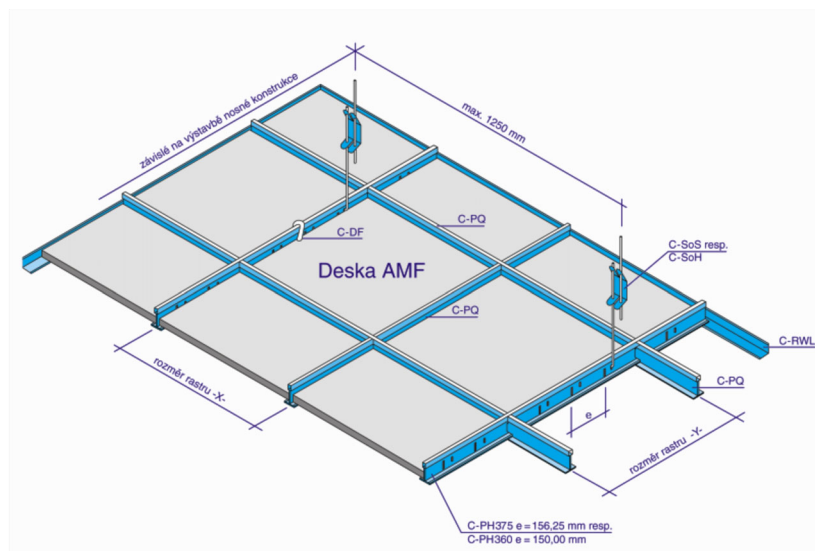
Ing. arch. Jan Dohnal, tř. Svobody 20, Olomouc, 77200, telefon: 608 975 305, e-mail: jenadohnal@seznam.cz

KATEGORIE	SPECIFIKACE	TYP	POLOHA
<p>OZNAČENÍ:</p> <p>POPIS:</p> <p>POZNÁMKA:</p>	<ul style="list-style-type: none"> - povlaková podlaha s původní skladbou - rolované homogenní PVC, 2000/2,0 mm - zátěžová tř. 34, protiskluznost R9 - antistatické $1 \times 10^6 \leq R \leq 10^8 \Omega$ - lepidlo - samonivelační polymercementová stěrka, tl. 2 mm - betonová mazanina <ul style="list-style-type: none"> - očištění a zbrošení betonového podkladu - svaření spár vhodně probarvenou svařovací šňůrou - vytažení do fabionu v 100 mm pomocí koutových lišt - územnění povlaku Cu páskem - povrchové materiály a konstrukce budou vzorkovány a předloženy investorovi k odsouhlasení 	<ul style="list-style-type: none"> - Forbo, Sphera SD - stávající 	<p>mč A_L002101</p> <p>mč A_L002910</p> <p>mč A_L002900</p> <p>mč A_L002600</p> <p>mč A_L002800</p>
VYOBRAZENÍ			

Úprava Laboratoří tkáňových kultur Hemato-onkologické kliniky, budova L

KATEGORIE	SPECIFIKACE	TYP	POLOHA
OZNAČENÍ:	- kazetový podhled		mč A_L002101
POPIS:	- minerální kazeta 600/600/15 mm, vyražené otvory odstín bílý - jednorávkový rošt s SK15 hranou, vnitřní T profil, obvodové L profil, závěs, FeZn, lakovaný lic	- AMF, Thermatex - Mercure - Knauf AMF, C systém	
POZNÁMKA:	- provedení dle systémových detailů výrobce - rozměr prvků a souvisejících stavebních konstrukcí bude přeměřen na stavbě - nespécifikovanou součástí dodávky každého prvku bude veškerý spojovací a kotvicí materiál - povrchové materiály a konstrukce budou vzorkovány a předloženy investorovi k odsouhlasení - referenční materiály a výrobky mohou být nahrazeny jinými za předpokladu zachování nebo zlepšení technických parametrů		

VYOBRAZENÍ



Úprava Laboratoří tkáňových kultur Hemato-onkologické kliniky, budova L

část: skladby konstrukcí

vypracoval:

Ing. arch. Jan Dohnal

Úprava Laboratoří tkáňových kultur Hemato-onkologické kliniky, budova L

OBJEDNATEL: Fakultní nemocnice Olomouc, I. P. Pavlova 6, 775 20 Olomouc
ZHOTOVITEL: Ing. arch. Jan Dohnal, ČKA 03 256
MÍSTO: Olomouc Nová Ulice, st. 128
STUPEŇ: dokumentace pro výběr zhotovitele DZS
DATUM: červen 2023

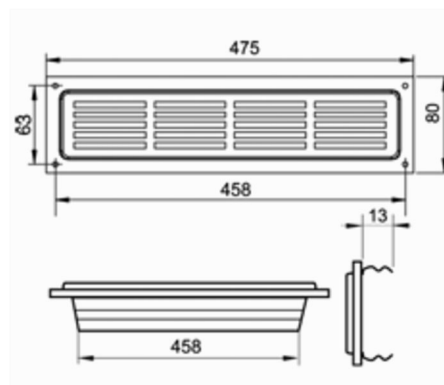
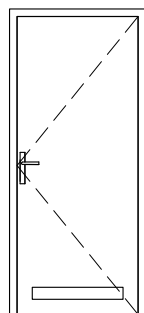
*Architektonicko - stavební řešení
Truhlářské prvky*

1.5

Ing. arch. Jan Dohnal, tř. Svobody 20, Olomouc, 77200, telefon: 608 975 305, e-mail: jenadohnal@seznam.cz

KATEGORIE	SPECIFIKACE	TYP	VÝMĚR (ks)
<p>OZNAČENÍ:</p> <p>ROZMĚR:</p> <p>POLOHA:</p> <p>POPIS:</p> <p>- KŘÍDLO:</p> <p>- RÁM:</p> <p>- PRÁH:</p> <p>- KOVÁNÍ:</p> <p>- ZÁVĚSY:</p> <p>- ZÁMEK:</p> <p>POZNÁMKA:</p>	<p>- vnitřní jednokřídlé dveře</p> <p>- světlost 800/1970 mm</p> <p>- mč A_L002800/A_L002910</p> <p>- otočné hladké plné křídlo s polodrážkou DTD, CPL tl. 0,8 mm</p> <p>- zárubeň hranatá, s těsněním, pro cihelné zdivo tl. 150 mm, Fe, krycí nátěr</p> <p>- - - -</p> <p>- kování klika/klika nedělený štítek</p> <p>- 2x dvevní mřížka</p> <p>- Fe nerez kartáčovaná</p> <p>- 3x závrtný válečkový závěs</p> <p>- Fe, krycí nátěr</p> <p>- zadlabací zámeček</p> <p>- cylindrická vložka</p> <p>- rozměr prvků a souvisejících stavebních konstrukcí bude přeměřen na stavbě</p> <p>- nspecifikovanou součástí dodávky každého prvku bude veškerý spojovací a kotvicí materiál</p> <p>- povrchové materiály budou vzorkovány a předloženy investorovi k odsouhlasení</p>	<p>- Egger, Buk Fládr</p> <p>- dopravní bílá RAL 9016</p>	<p>1 L</p>

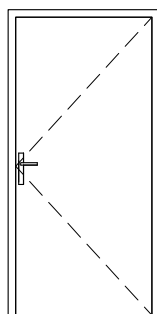
VYOBRAZENÍ



Úprava Laboratoří tkáňových kultur Hemato-onkologické kliniky, budova L

KATEGORIE	SPECIFIKACE	TYP	VÝMĚR (ks)
<p>OZNAČENÍ:</p> <p>ROZMĚR:</p> <p>POLOHA:</p> <p>POPIS:</p> <p>- KŘÍDLO:</p> <p>- RÁM:</p> <p>- PRÁH:</p> <p>- KOVÁNÍ:</p> <p>- ZÁVĚSY:</p> <p>- ZÁMEK:</p> <p>POZNÁMKA:</p>	<p>- vnitřní jednokřídlé dveře</p> <p>- světlost 900/1970 mm</p> <p>- mč A_L002600/A_L002910</p> <p>- otočné hladké plné křídlo s polodrážkou DTD, CPL tl. 0,8 mm</p> <p>- zárubeň hranatá, s těsněním, pro cihelné zdivo tl. 150 mm, Fe, krycí nátěr</p> <p>- - - -</p> <p>- kování klika/klika nedělený štítek Fe nerez kartáčovaná</p> <p>- 3x závrtný válečkový závěs Fe, krycí nátěr</p> <p>- zadlabací zámeček - cylindrická vložka</p> <p>- rozměr prvků a souvisejících stavebních konstrukcí bude přeměřen na stavbě - nspecifikovanou součástí dodávky každého prvku bude veškerý spojovací a kotvicí materiál - povrchové materiály budou vzorkovány a předloženy investorovi k odsouhlasení</p>	<p>- Egger, Buk Fládr</p> <p>- dopravní bílá RAL 9016</p>	<p>1 L</p>

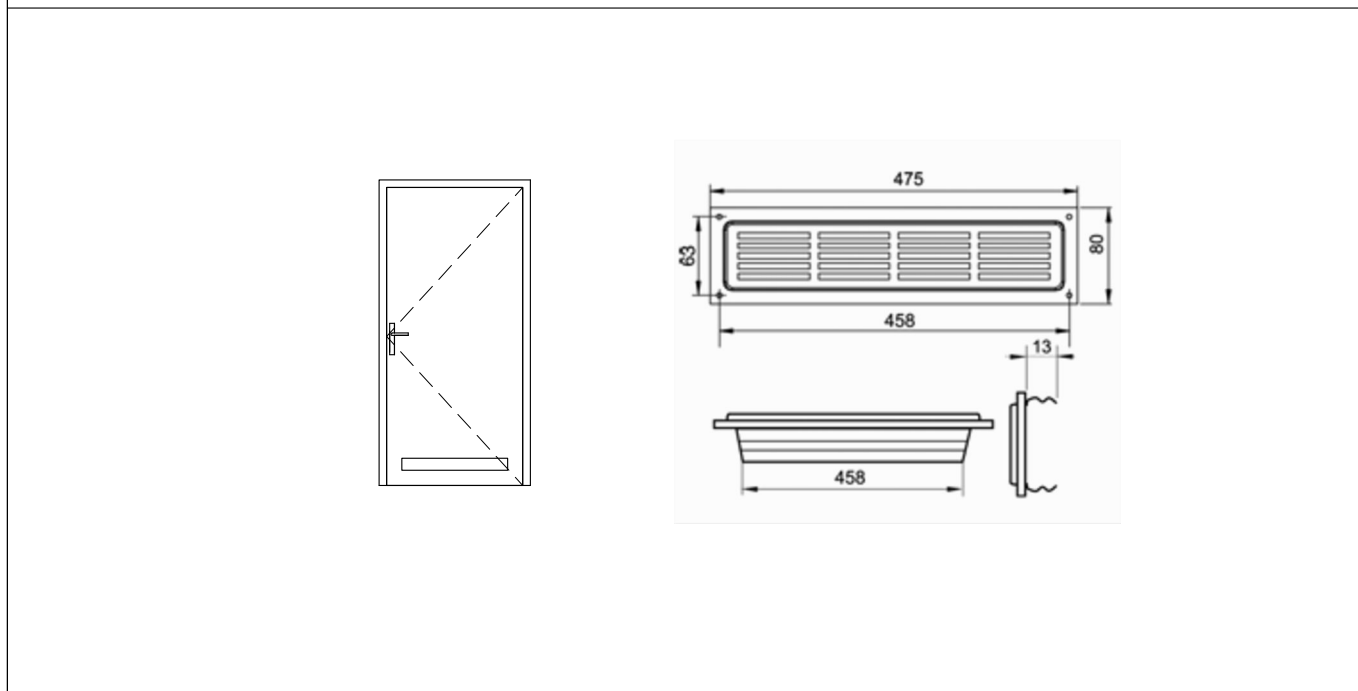
VYOBRAZENÍ



Úprava Laboratoří tkáňových kultur Hemato-onkologické kliniky, budova L

KATEGORIE	SPECIFIKACE	TYP	VÝMĚR (ks)
<p>OZNAČENÍ:</p> <p>ROZMĚR:</p> <p>POLOHA:</p> <p>POPIS:</p> <p>- KŘÍDLO:</p> <p>- RÁM:</p> <p>- PRÁH:</p> <p>- KOVÁNÍ:</p> <p>- ZÁVĚSY:</p> <p>- ZÁMEK:</p> <p>POZNÁMKA:</p>	<p>- vnitřní jednokřídlé dveře</p> <p>- světlost 900/1970 mm</p> <p>- mč A_L002910/A_L002101</p> <p>- otočné hladké plné křídlo s polodrážkou DTD, CPL tl. 0,8 mm</p> <p>- zárubeň hranatá, s těsněním, pro cihelné zdivo tl. 150 mm, Fe, krycí nátěr</p> <p>- - - -</p> <p>- kování klika/klika nedělený štítek</p> <p>- 2x dveřní mřížka Fe nerez kartáčovaná</p> <p>- 3x závrtný válečkový závěs Fe, krycí nátěr</p> <p>- zadlabací zámek</p> <p>- cylindrická vložka</p> <p>- rozměr prvků a souvisejících stavebních konstrukcí bude přeměřen na stavbě</p> <p>- nspecifikovanou součástí dodávky každého prvku bude veškerý spojovací a kotvicí materiál</p> <p>- povrchové materiály budou vzorkovány a předloženy investorovi k odsouhlasení</p>	<p>- Egger, Buk Fládr</p> <p>- dopravní bílá RAL 9016</p>	<p>1 P</p>

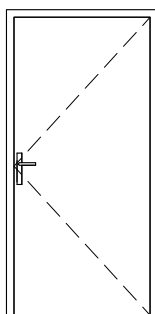
VYOBRAZENÍ



Úprava Laboratoří tkáňových kultur Hemato-onkologické kliniky, budova L

KATEGORIE	SPECIFIKACE	TYP	VÝMĚR (ks)
<p>OZNAČENÍ:</p> <p>ROZMĚR:</p> <p>POLOHA:</p> <p>POPIS:</p> <p>- KŘÍDLO:</p> <p>- RÁM:</p> <p>- PRÁH:</p> <p>- KOVÁNÍ:</p> <p>- ZÁVĚSY:</p> <p>- ZÁMEK:</p> <p>POZNÁMKA:</p>	<p>- vnitřní jednokřídlé dveře</p> <p>- světlost 900/1970 mm</p> <p>- mč A_L002101/A_L002100</p> <p>- otočné hladké plné křídlo s polodrážkou DTD, CPL tl. 0,8 mm</p> <p>- zárubeň hranatá, s těsněním, pro cihelné zdivo tl. 100 mm, Fe, krycí nátěr</p> <p>- - - -</p> <p>- kování klika/klika nedělený štítek Fe nerez kartáčovaná</p> <p>- 3x závrtný válečkový závěs Fe, krycí nátěr</p> <p>- zadlabací zámek</p> <p>- cylindrická vložka</p> <p>- rozměr prvků a souvisejících stavebních konstrukcí bude přeměřen na stavbě</p> <p>- nspecifikovanou součástí dodávky každého prvku bude veškerý spojovací a kotvicí materiál</p> <p>- povrchové materiály budou vzorkovány a předloženy investorovi k odsouhlasení</p>	<p>- Egger, Buk Fládr</p> <p>- dopravní bílá RAL 9016</p>	<p>1 L</p>

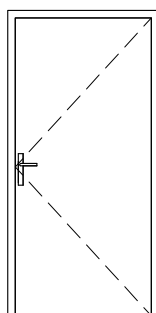
VYOBRAZENÍ



Úprava Laboratoří tkáňových kultur Hemato-onkologické kliniky, budova L

KATEGORIE	SPECIFIKACE	TYP	VÝMĚR (ks)
<p>OZNAČENÍ:</p> <p>ROZMĚR:</p> <p>POLOHA:</p> <p>POPIS:</p> <p>- KŘÍDLO:</p> <p>- RÁM:</p> <p>- PRÁH:</p> <p>- KOVÁNÍ:</p> <p>- ZÁVĚSY:</p> <p>- ZÁMEK:</p> <p>POZNÁMKA:</p>	<p>- vnitřní jednokřídlé dveře</p> <p>- světlost 1100/1970 mm</p> <p>- mč A_L002100/A_L002110</p> <p>- otočné hladké plné křídlo s polodrážkou DTD, CPL tl. 0,8 mm</p> <p>- zárubeň hranatá, s těsněním, pro cihelné zdivo tl. 150 mm, Fe, krycí nátěr</p> <p>- - - -</p> <p>- kování klika/klika nedělený štítek</p> <p>- kloubový samozavírač</p> <p>Fe nerez kartáčovaná</p> <p>- 3x závrtný válečkový závěs</p> <p>Fe, krycí nátěr</p> <p>- zadlabací zámek</p> <p>- cylindrická vložka</p> <p>- rozměr prvků a souvisejících stavebních konstrukcí bude přeměřen na stavbě</p> <p>- nspecifikovanou součástí dodávky každého prvku bude veškerý spojovací a kotvicí materiál</p> <p>- povrchové materiály budou vzorkovány a předloženy investorovi k odsouhlasení</p>	<p>- Egger, Buk Fládr</p> <p>- dopravní bílá RAL 9016</p>	<p>1 L</p>

VYOBRAZENÍ



Úprava Laboratoří tkáňových kultur Hemato-onkologické kliniky, budova L

Úprava Laboratoří tkáňových kultur Hemato-onkologické kliniky, budova L

OBJEDNATEL: Fakultní nemocnice Olomouc, I. P. Pavlova 6, 775 20 Olomouc
ZHOTOVITEL: Ing. arch. Jan Dohnal, ČKA 03 256
MÍSTO: Olomouc Nová Ulice, st. 128
STUPEŇ: dokumentace pro výběr zhotovitele DZS
DATUM: červen 2023

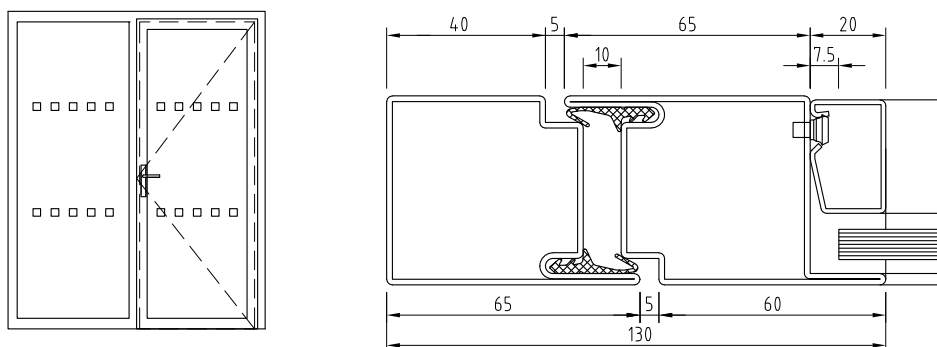
*Architektonicko - stavební řešení
Zámečnické prvky*

1.6

Ing. arch. Jan Dohnal, tř. Svobody 20, Olomouc, 77200, telefon: 608 975 305, e-mail: jenadohnal@seznam.cz

KATEGORIE	SPECIFIKACE	TYP	VÝMĚR (ks)
OZNAČENÍ: ROZMĚR: POLOHA: POPIS: - RÁM A KŘÍDLO: - ZASKLENÍ: - KOVÁNÍ: - ZÁVĚSY: - ZÁMEK: - DOPŇKY: POZNÁMKA:	- jednokřídlé dveře s bočním světlíkem - stavební světlost 1700/2100 mm - šířka dveří 800 mm - mč A_L002090/A_L002910 - jednokřídlé dveře s bezbariérovým prahem s bočním světlíkem s fixním zasklením profil hl. 50 mm dvojitě dorazové celoobvodové těsnění, FeZn, krycí nátěr vypalovaný min. 50 µm - jednosklo čiré bezpečnostní 2B2 tl. 44.2 mm - průsvitná folie s výztražným potiskem - štítkové kování klika/klika nerez kartáčovaná - 3x pohledový závěs - zadlabací zámek vložkový - cylindrická vložka - 1x dveřní zarážka - 1x stavěč křídla - výstražné čtverce - rozměr prvků a souvisejících stavebních konstrukcí bude přeměřen na stavbě - nspecifikovanou součástí dodávky každého prvku bude veškerý spojovací a kotvicí materiál - povrchové materiály budou vzorkovány a předloženy investorovi k odsouhlasení	- dopravní bílá RAL 9016 - Twin Vision	1 P

VYOBRAZENÍ



Úprava Laboratoří tkáňových kultur Hemato-onkologické kliniky, budova L

Úprava Laboratoří tkáňových kultur Hemato-onkologické kliniky, budova L

OBJEDNATEL: Fakultní nemocnice Olomouc, I. P. Pavlova 6, 775 20 Olomouc
ZHOTOVITEL: Marie Málková, ČKAIT 1200579
MÍSTO: Olomouc Nová Ulice, st. 128
STUPEŇ: dokumentace pro výběr zhotovitele DZS
DATUM: červen 2023

Zdravotechnické instalace Technická zpráva

2.1

Technická zpráva.

Obsah:

1. Identifikační údaje
2. Účel stavby
3. Použité podklady.
4. Popis stávajícího stavu
5. Obsah projektové dokumentace, navrhované řešení.
6. Splašková kanalizace
7. Dešťová kanalizace
8. Rozvod vody
9. Zařizovací předměty
10. Požadavky na provádění.

1. Identifikační údaje

Název stavby:

Úprava laboratoří tkáňových kultur Hemato-onkologické kliniky, budova L

Část dokumentace:

2. Zdravotechnické instalace

Stupeň dokumentace:

Dokumentace pro výběr zhotovitele, DZS

Stavebník:

Fakultní nemocnice Olomouc, odd. správy budov,
I. P. Pavlova 6, 775 20 Olomouc
technický zástupce: David Srovnal, Zdeněk Kadlec
e-mail: david.srovnal@fnol.cz , zdenek.kadlec@fnol.cz

Projektant:

Marie Málková, autorizovaný technik ČKAIT 1200579
abcmalkova@volny.cz

Údaje o území a pozemku

Kat. území: Olomouc Nová Ulice,
Parcela č.: st. 128
Vlastník: Česká republika
Příslušnost: Fakultní nemocnice Olomouc, I. P. Pavlova 185/6, Olomouc, Nová Ulice, 775 20

2. Účel stavby

Zřízení hygienického zázemí laboratoří tkáňových kultur.

3. Použité podklady.

- projektová dokumentace stavební části s navrženými dispozicemi hygienického zařízení
- ČSN EN 12056-1 - Vnitřní kanalizace –část 1-Všeobecné funkční požadavky
- ČSN EN 12056-1 -Vnitřní kanalizace –část 2- Odvádění splaškových vod-Navrhování a výpočet
- ČSN 75 6760 – Vnitřní kanalizace
- ČSN EN 806-2 Vnitřní vodovody pro rozvod vody určené k lidské spotřebě-Navrhování
- ČSN EN 806-3 Vnitřní vodovody pro rozvod vody určené k lidské spotřebě-Dimenzování potrubí
- ČSN EN 806-4 Vnitřní vodovody pro rozvod vody určené k lidské spotřebě-montáž
- ČSN 75 5455 – Výpočet vnitřních vodovodů
- ČSN 755409 – Vnitřní vodovody
- ČSN EN 1717-Ochrana proti znečištění pitné vody ve vnitřních vodovodech a všeobecné požadavky na zařízení na ochranu proti znečištění zpětným průtokem
- zákon 22/1997 Sb. – o technických požadavcích na výrobky a související předpisy
- nařízení vlády č.163/2002Sb, kterým se stanoví technické požadavky na vybrané stavební výrobky, ve změně nařízení vlády č.312/2005 Sb.

4. Popis stávajícího stavu

Dotčené místnosti se nachází ve 2.NP v jižním křídle budovy L Hemato-onkologické kliniky FNOL. Jedná se o dva okenní moduly s navazující částí vnitřního traktu přístupné ze schodišťové haly přes další chodbu. Řešená část se týká chodeb, zmíněných dvou místností rozdělených ocelovými stěnami (sloužících jako šatna, laboratoř, pracovna a denní místnost) a navazujícího skladu.

Místnost laboratoře je osazena pouze dřezem napojeným na rozvody technických instalací: vodu a kanalizaci. Napojení odpadu od dřezu je provedeno na stávající stoupačku kanalizace vedenou v instalačním jádru, napojení na studenou i teplou vodu je provedeno na centrální rozvody vody vedené rovněž v instalační šachtě.

5. Obsah projektové dokumentace, navrhované řešení.

Nové zařizovací předměty - dřez a umyvadlo budou napojeny na stávající odpadní a vodovodní potrubí, která jsou vedená v instalačních jádrech.

Uzavírací ventily vody jsou navrženy podmínkové a budou umístěny na výstupu vodovodního potrubí studené i teplé vody z instalační šachty. Stávající dřez a připojovací instalace ZTI budou vybourány.

6. Splašková kanalizace.

Nové zařizovací předměty budou napojeny připojovacími potrubími vedenými ve zděných příčkách do stávajících odpadních potrubí splaškové kanalizace, která jsou umístěna v instalačních šachtách. Napojení umyvadla bude provedeno do stávající odbočky na svislém odpadním potrubí vedeném v instalační šachtě, odpad od dřezu bude napojen do nově vysazené odbočky na odpadním potrubí vedeném v blízkosti.

Nová kanalizace bude provedena z PP-HT trub, kanalizace bude odvětrána, tak jako doposud, stávajícím odvětracím potrubím na střechu budovy.

Zkoušky vnitřní kanalizace budou provedeny podle ČSN 75 6760 čl.15. Zkoušení vnitřní kanalizace sestává z technické prohlídky, ze zkoušky vodotěsnosti svodného potrubí a zkoušky plynotěsnosti odpadního připojovacího a větracího potrubí.

Při negativním výsledku zkoušky je třeba zjistit místa netěsnosti (např. pěnотvorným roztokem), závady odstranit a zkoušku opakovat. O výsledku zkoušky vodotěsnosti i plynotěsnosti vnitřní kanalizace nebo její části se provede záznam (viz příloha B,C výše uvedené normy).

7. Dešťová kanalizace.

Vzhledem k tomu, že se jedná pouze o zásah do vnitřních prostor objektu, kanalizace dešťová zůstává beze změny.

8. Rozvod vody.

Studená i teplá voda pro výtokové baterie bude přiváděna potrubím napojeným na stávající stoupačky vody vedené v instalační šachtě. Napojení bude provedeno ve stávajícím místě napojení. Uzavírací ventily vody pro možnost uzavření vody pro dřez a umyvadlo jsou navrženy podmínkové a budou umístěny na výstupu vodovodního potrubí studené i teplé vody z instalační šachty.

Rozvody vody jsou navrženy z třívrstevných polypropylenových trub s čedičovým vláknem (např. Fiber Basalt Plus). Potrubí bude vloženo do termoizolačních trub z PP tl.13mm Tato izolace rovněž chrání potrubí před mechanickým poškozením a na kratších úsecích umožňuje tepelnou roztažnost trub. Na delších úsecích bude tepelná roztažnost zachycena v ohybech. Aby byla zaručena správná funkce kompenzace, musí být na potrubí osazeny pevné body. Montáž potrubí musí být prováděna dle montážního předpisu výrobce potrubí. Po dokončení montáže se musí vodovod prohlédnout a tlakově vyzkoušet. Tlakové zkoušky vodovodu budou provedeny dle ČSN 755409 čl.9.4. Před předáním uživateli musí být vodovod propláchnut čl.9.5.1. Po úspěšném provedení tlakových zkoušek a propláchnutí se provede dezinfekce čl.9.5 uvedené normy.

9. Zařizovací předměty.

V projektu je navrženo umyvadlo kolekce Laufen Pro, dřez nerez Franke, míšící baterie nástěnné pákové. Pokud dojde po dohodě s investorem ke změně typu zařizovacích předmětů, bude nutno před započítáním montážních prací na rozvodech prověřit a eventuelně upravit jednotlivá konkrétní napojení míšících baterií a odpadů.

10. Požadavky na provádění.

S ohledem na charakter stavby se nevyklučují změny či dodatky projektového řešení v souvislosti s novými skutečnostmi zjištěnými v průběhu prací. Tyto práce budou provedeny po vzájemné dohodě s investorem.

Je nutné při realizaci veškerých stavebních konstrukcí postupovat podle technologických pravidel výrobců a distributorů použitých materiálů či prvků. Je nutno respektovat a dodržovat zákony, vyhlášky, nařízení a ČSN v platných zněních.

Nezbytnou podmínkou použití všech materiálů, výrobků a stavebních systémů a prvků jsou příslušné doklady o atestech, certifikacích, prohlášení o shodě, protokoly státních zkušeben apod., popisujících jejich možná uplatnění ve stavební výrobě.

Změny oproti projektové dokumentaci je nutné odsouhlasit s investorem a projektantem. Nejasnosti budou konzultovány (co není jednoznačně určeno, musí být odsouhlaseno).

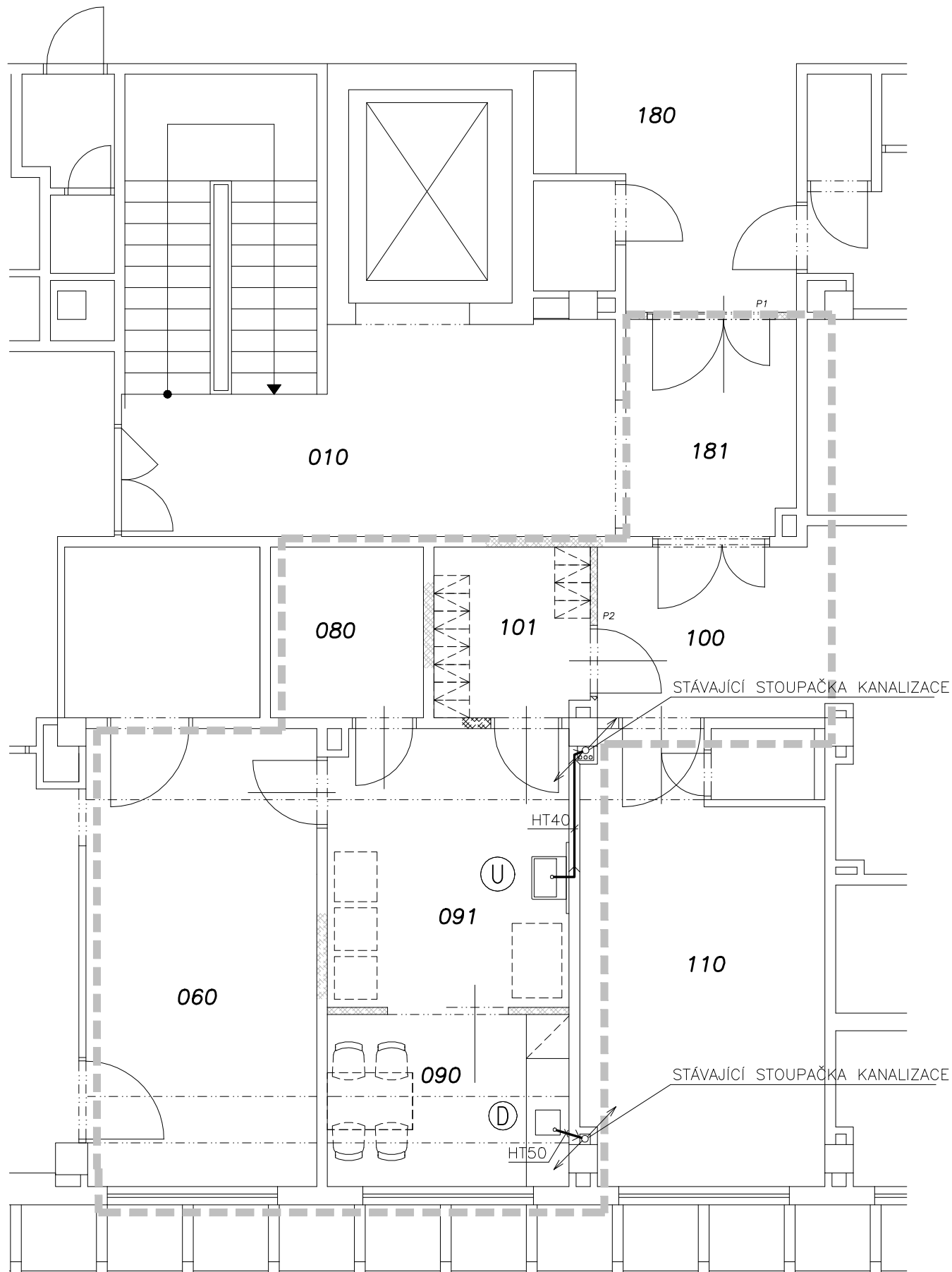
Před zahájením a i v průběhu výstavby je nutné zohlednit a přizpůsobit stavební výrobu, postup stavebních prací aktuálním podmínkám tak, aby nebyla narušena funkce a provoz celé stavby včetně jejich všech částí.

V Olomouci: 06/2023

Marie Málková, autorizovaný technik ČKAIT 1200579

Půdorys 2.np

1:50, dokumentace pro výběr zhotovitele



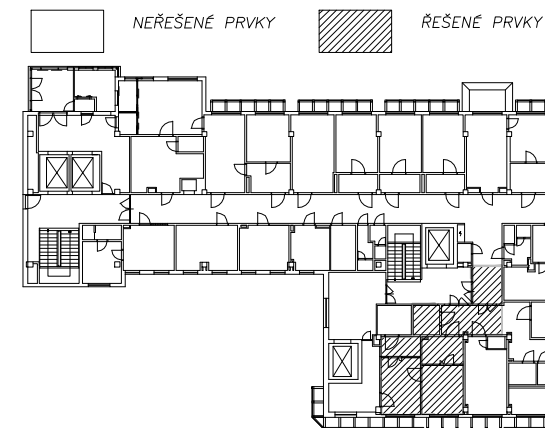
POPIS MÍSTNOSTÍ:

ČÍSLO	ÚČEL	PLOCHA (M ²)	VÝŠKA (MM)	POVRCHOVÁ ÚPRAVA PODLAHY	ODKAZ	POVRCHOVÁ ÚPRAVA STĚN	POVRCHOVÁ ÚPRAVA STROPU
A_L002181	CHODBA		2500	KERAMICKÁ DLAŽBA /S		OMÍTKA ŠTUKOVÁ /S	PODHLÉD KAZETOVÝ 2,5 M
A_L002100	CHODBA		2500	KERAMICKÁ DLAŽBA /S		OMÍTKA ŠTUKOVÁ /S	PODHLÉD KAZETOVÝ 2,5 M
A_L002101	ŠATNA	5,1	2500	PVC SOKL	01	OMÍTKA ŠTUKOVÁ /S	PODHLÉD KAZETOVÝ 2,5 M
A_L002091	LABORATOŘ	13,0	2950	PVC SOKL	01	OMÍTKA ŠTUKOVÁ /S	OMÍTKA ŠTUKOVÁ /S
A_L002090	DENNÍ MÍSTNOST	8,2	2950	PVC SOKL	01	OMÍTKA ŠTUKOVÁ /S	OMÍTKA ŠTUKOVÁ /S
A_L002060	PRACOVNA	20,8	2950	PVC SOKL	01	OMÍTKA ŠTUKOVÁ /S	OMÍTKA ŠTUKOVÁ /S
A_L002080	SKLAD	5,2	2500	PVC SOKL	01	OMÍTKA ŠTUKOVÁ /S	PODHLÉD KAZETOVÝ 2,5 M
	UŽITNÁ PLOCHA	59,0					

LEGENDA

- U UMYVADLO LAUFEN PRO A 550x480mm, BARVA BÍLÁ, BEZ OTVORU NA BATERII
- D DŘEZ FRANKE EUROSTAR ETN 610 SE SÍTKEM A SIFONEM NEREZ, FE NEREZ MATNÁ, ROZ.455x435mm
- MB-N MÍŠÍCÍ BATERIE NÁSTĚNNÁ PÁKOVÁ CROM., RAMÍNKO 200mm, ROZTEČ 150mm,
- KV VENTIL PODOMÍTKOVÝ UZAVÍRACÍ SCHELL S RUKOJETÍ COMFORT
- NAVRŽENÁ KANALIZACE

ORIENTAČNÍ SCHÉMA 2.NP:



Úprava Laboratoří tkáňových kultur Hemato-onkologické kliniky, budova L

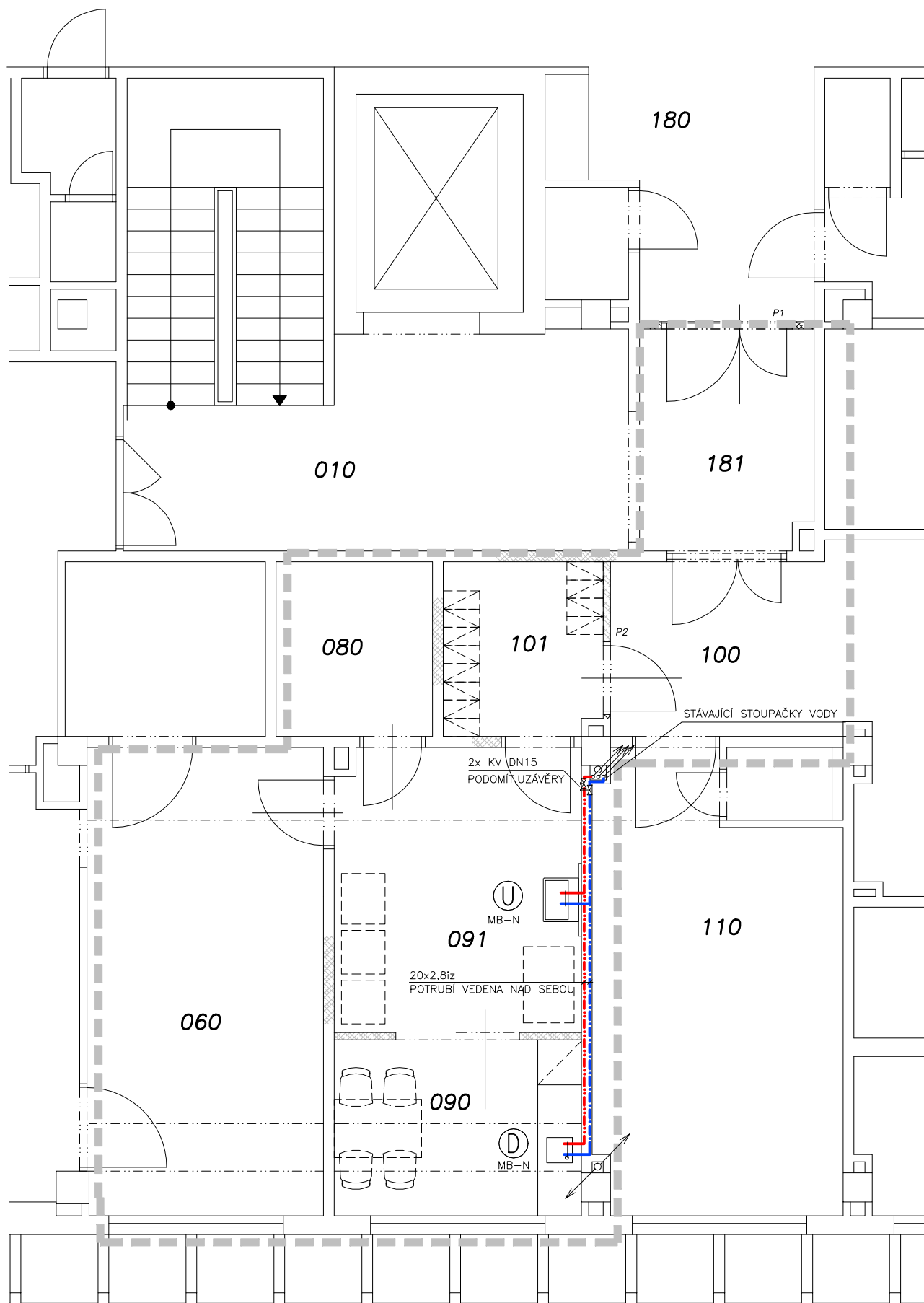
OBJEDNATEL: Fakultní nemocnice Olomouc, I. P. Pavlova 6, 775 20 Olomouc
ZHOTOVITEL: Marie Málková, ČKAIT 1200579
MÍSTO: Olomouc Nová Ulice, st. 128
STUPEŇ: dokumentace pro výběr zhotovitele DZS
DATUM: červen 2023

Zdravotechnické instalace
Půdorys 1.np -kanalizace, m 1:75

2.2

Půdorys 2.np

1:50, dokumentace pro výběr zhotovitele



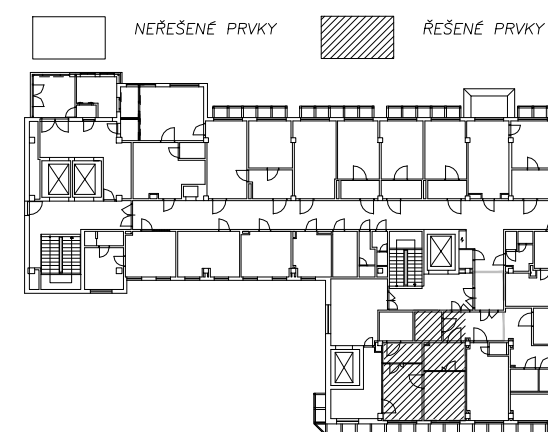
POPIS MÍSTNOSTÍ:

ČÍSLO	ÚČEL	PLOCHA (M ²)	VÝŠKA (MM)	POVRCHOVÁ ÚPRAVA PODLAHY	ODKAZ	POVRCHOVÁ ÚPRAVA STĚN	POVRCHOVÁ ÚPRAVA STROPU
A_L002181	CHODBA		2500	KERAMICKÁ DLAŽBA /S		OMÍTKA ŠTUKOVÁ /S	PODHLÉD KAZETOVÝ 2,5 M
A_L002100	CHODBA		2500	KERAMICKÁ DLAŽBA /S		OMÍTKA ŠTUKOVÁ /S	PODHLÉD KAZETOVÝ 2,5 M
A_L002101	ŠATNA	5,1	2500	PVC SOKL	01	OMÍTKA ŠTUKOVÁ /S	PODHLÉD KAZETOVÝ 2,5 M
A_L002091	LABORATOŘ	13,0	2950	PVC SOKL	01	OMÍTKA ŠTUKOVÁ /S	OMÍTKA ŠTUKOVÁ /S
A_L002090	DENNÍ MÍSTNOST	8,2	2950	PVC SOKL	01	OMÍTKA ŠTUKOVÁ /S	OMÍTKA ŠTUKOVÁ /S
A_L002060	PRACOVNA	20,8	2950	PVC SOKL	01	OMÍTKA ŠTUKOVÁ /S	OMÍTKA ŠTUKOVÁ /S
A_L002080	SKLAD	5,2	2500	PVC SOKL	01	OMÍTKA ŠTUKOVÁ /S	PODHLÉD KAZETOVÝ 2,5 M
	UŽITNÁ PLOCHA	59,0					

LEGENDA

- U UMYVADLO LAUFEN PRO A 550x480mm, BARVA BÍLÁ, BEZ OTVORU NA BATERII
- D DŘEZ FRANKE EUROSTAR ETN 610 SE SÍTKEM A SIFONEM NEREZ, FE NEREZ MATNÁ, ROZ.455x435mm
- MB-N MÍŠÍCÍ BATERIE NÁSTĚNNÁ PÁKOVÁ CROM., RAMÍNKO 200mm, ROZTEČ 150mm,
- KV VENTIL PODOMÍTKOVÝ UZÁVÍRACÍ SCHELL S RUKOJETÍ COMFORT
- NAVRŽENÁ KANALIZACE
- ROZVOD TEPLÉ VODY
- ROZVOD STUDENÉ VODY
- ◻ ŘEŠENÁ ČÁST

ORIENTAČNÍ SCHÉMA 2.NP:



Úprava Laboratoří tkáňových kultur Hemato-onkologické kliniky, budova L

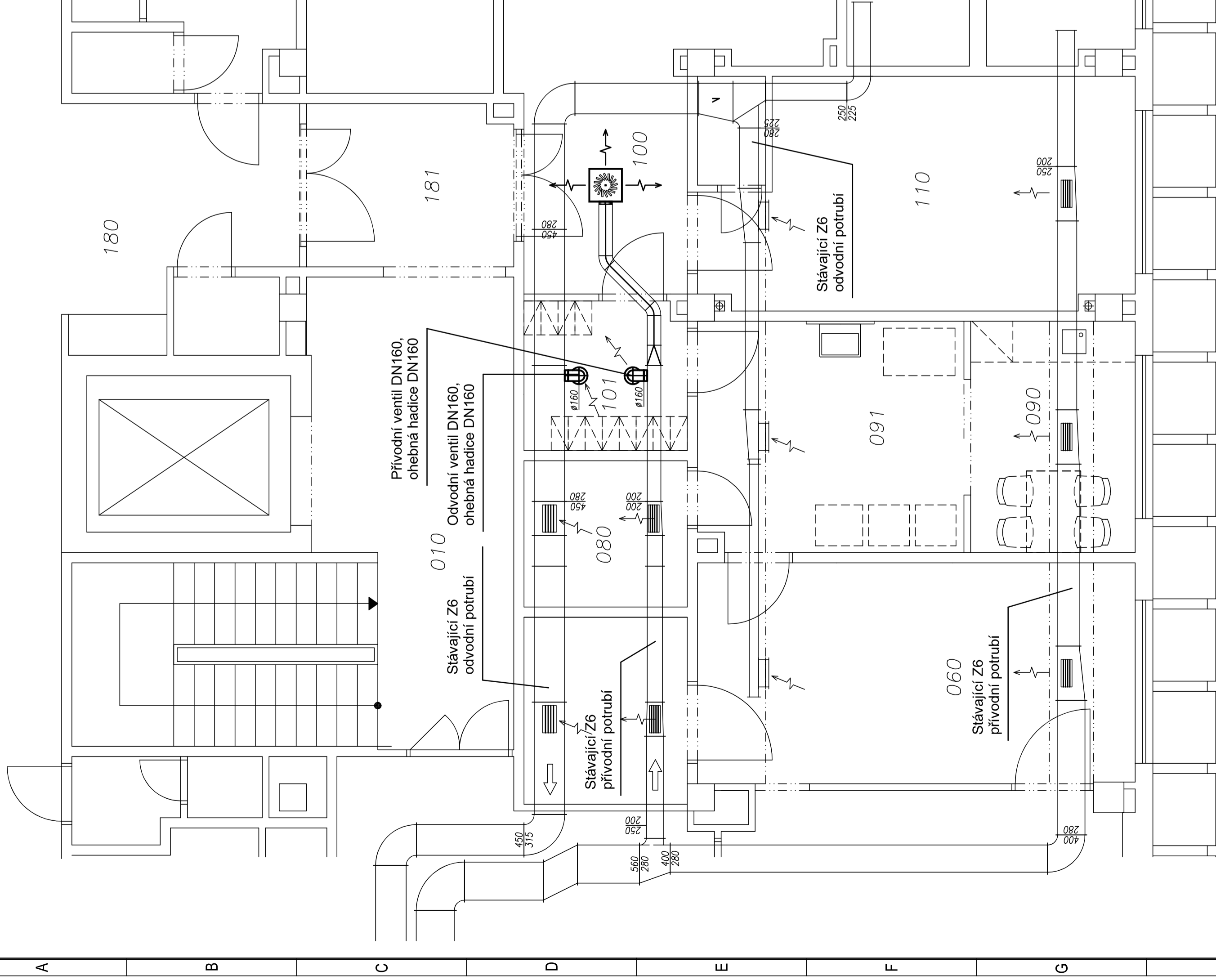
OBJEDNATEL: Fakultní nemocnice Olomouc, I. P. Pavlova 6, 775 20 Olomouc
ZHOTOVITEL: Marie Málková, ČKAIT 1200579
MÍSTO: Olomouc Nová Ulice, st. 128
STUPEŇ: dokumentace pro výběr zhotovitele DZS
DATUM: červen 2023

Zdravotechnické instalace
 Půdorys 1.np -rozvod vody, m 1:75

2.3

Půdorys 2.np

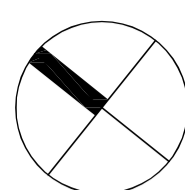
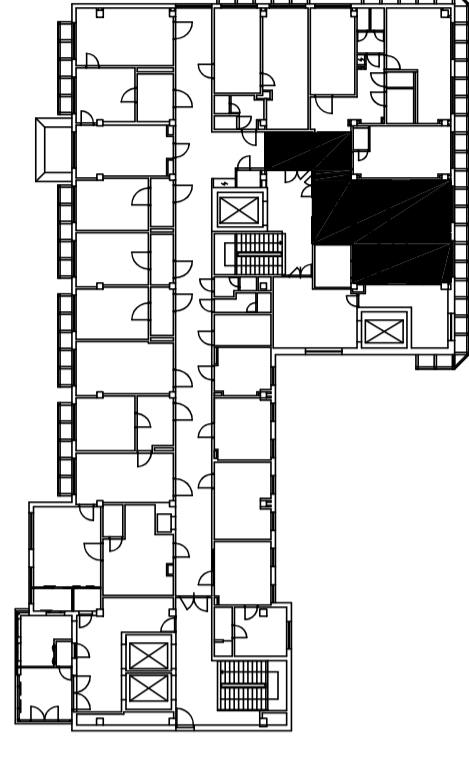
1:50, dokumentace pro výběr zhotovitele



POPIS MÍSTNOSTI:

ČÍSLO	ÚČEL	PLOCHA (M ²)	VÝŠKA (MM)	POVRCHOVÁ ÚPRAVA PODLAHY	ODKAZ	POVRCHOVÁ ÚPRAVA STĚN	ODKAZ	POVRCHOVÁ ÚPRAVA STROPU	ODKAZ	POZNÁMKA
A_L002181	CHODBA		2500	KERAMICKÁ DLAŽBA	/S	OMITKA ŠTUKOVÁ		PODHLÉD KAZETOVÝ 2,5 M		
A_L002100	CHODBA		2500	KERAMICKÁ DLAŽBA	/S	OMITKA ŠTUKOVÁ		PODHLÉD KAZETOVÝ 2,5 M		
A_L002101	ŠATNA	5,1	2500	PVC SOKL	01	OMITKA ŠTUKOVÁ	01	PODHLÉD KAZETOVÝ 2,5 M	02	
A_L002091	LABORÁTOŘ	13,0	2950	PVC SOKL	01	OMITKA ŠTUKOVÁ	01	OMITKA ŠTUKOVÁ	/S	PODHLÉD PEVNÝ LOKÁLNĚ OBKLAD KERAMICKÝ LOKÁLNĚ
A_L002090	DENNÍ MÍSTNOST	8,2	2950	PVC SOKL	01	OMITKA ŠTUKOVÁ	01	OMITKA ŠTUKOVÁ	/S	PODHLÉD PEVNÝ LOKÁLNĚ OBKLAD KERAMICKÝ LOKÁLNĚ
A_L002060	PRACOVNA	20,8	2950	PVC SOKL	01	OMITKA ŠTUKOVÁ	01	OMITKA ŠTUKOVÁ	/S	PODHLÉD PEVNÝ LOKÁLNĚ OBKLAD KERAMICKÝ LOKÁLNĚ
A_L002080	SKLAD	5,2	2500	PVC SOKL	01	OMITKA ŠTUKOVÁ	01	PODHLÉD KAZETOVÝ 2,5 M		
	UŽITNÁ PLOCHA	59,0								

ORIENTAČNÍ SCHEMA 2.NP:



Úprava Laboratoří tkáňových kultur
Hemato-onkologické kliniky, budova L

OBJEDNATEL: Fakultní nemocnice Olomouc, J. P. Pavlova 6, 775 20 Olomouc
ZHOTOVITEL: Ing. arch. Jan Dohnal, ČKA 03 256
MÍSTO: Olomouc Nová Ulice, st. 128
STUPEŇ: dokumentace pro výběr zhotovitele DZS
DATUM: červen 2023

Architektonicko - stavební řešení
Půdorys 1.np, m 1:50

Ing. arch. Jan Dohnal, tř. Svobody 20, Olomouc, 77200, telefon: 608 975 305, e-mail: jendohnal@seznam.cz

3.1

Úprava laboratoří tkáňových kultur Hemato-onkologické kliniky, budova L- stavební práce

- vysekání drážek pro potrubí vody, šířka drážky = 150mm, hloubka = 60mm, délky 5,5m
- zaomítání drážky

- vysekání drážek pro potrubí kanalizace, šířka drážky = 80mm, hloubka = 60mm, délky 2,5m
- zaomítání drážky

Obsah

1	Identifikační údaje	3
2	Výchozí podklady a průzkumy.....	3
3	Účel stavby	3
4	Popis stávajícího stavu.....	3
4.1	Kapacity.....	3
4.2	Obecný popis	3
4.3	Stavební konstrukce	4
4.4	Technické instalace.....	4
4.5	Fotodokumentace.....	4
5	Architektonicko-stavební řešení	6
6	Stavebně-technické řešení	6
6.1	Stavební úpravy.....	6
6.2	Podlahy.....	7
6.3	Omítky.....	7
6.4	Sádrokartonové konstrukce.....	8
6.5	Malba, nátěry a obklady.....	8
6.6	Truhlářské prvky.....	8
6.7	Zámečnické prvky.....	9
6.8	Technické instalace.....	9
6.8.1	Zdravotně technické instalace	9
6.8.2	Vzduchotechnika.....	9
6.8.3	Vytápění	9
6.8.4	Elektroinstalace.....	10
7	Požadavky na provádění	10

1 Identifikační údaje

Název stavby:

Úprava Laboratoří tkáňových kultur Hemato-onkologické kliniky, budova L

Stavebník:

Fakultní nemocnice Olomouc, odd. správy budov,
I. P. Pavlova 6, 775 20 Olomouc
technický zástupce: David Srovnal, Zdeněk Kadlec
e-mail: david.srovnal@fnol.cz , zdenek.kadlec@fnol.cz

Projektant:

Ing. arch. Jan Dohnal, autorizovaný architekt ČKA 03 256
tř. Svobody 20, Olomouc, 77200
e-mail: jenadohnal@seznam.cz

architektonicko stavební řešení		Jan Dohnal
zdravotechnické instalace		Maria Málková
vzduchotechnika		Zdeněk Smolka

Údaje o území a pozemku

Kat. území: Olomouc Nová Ulice,
Parcela č.: st. 128
Vlastník: Česká republika
Příslušnost: Fakultní nemocnice Olomouc, I. P. Pavlova 185/6, Olomouc, Nová Ulice, 775 20

Dělení a část dokumentace:

- 1 Architektonicko-stavební řešení
- 2 Zdravotechnické instalace
- 3 Vzduchotechnika

2 Výchozí podklady a průzkumy

- odvětvový generel (IDOP Olomouc a.s., 2011)
- zaměření stávajícího stavu (Dohnal, 2023)

3 Účel stavby

Zřízení hygienického zázemí laboratoří tkáňových kultur.

4 Popis stávajícího stavu

4.1 Kapacity

Celková užitná plocha 59,0 m²

4.2 Obecný popis

Dotčené místnosti se nachází ve 2.np v jižním křídle budovy L Hemato-onkologické kliniky FNOL. Jedná se o dva okenní moduly s navazující částí vnitřního traktu přístupné ze schodišťové haly přes další chodbu. Řešená část se týká chodeb, zmíněných dvou místností rozdělených ocelovými stěnami (sloužících jako šatna, laboratoř, pracovna a denní místnost) a navazujícího skladu.

4.3 Stavební konstrukce

Nosný systém tvoří železobetonový skelet MS-OB rozměrů 7,2 x 6,0 m, světlá výška místností je 3,0 m. Obvodové zdivo je dle PD z plynosilikátových tvárnic tl. 300 mm. Vodorovné konstrukce tvoří železobetonové průvlaky a stropní panely. Příčky jsou z keramických cihel tl. 150 mm.

Před okny jsou osazeny protihlukové prosklené stěny. Místnosti jsou vybaveny plastovými okny a resp. hladkými dveřními křídly v ocelových zárubních. Chodbové dveře jsou prosklené kovové, resp. prosklené dřevěné. Dělicí stěny jsou rovněž prosklené kovové.

Na podlahách pracoven je položeno skládané homogenní PVC, na podlahách chodeb je dlažba. Stěny jsou opatřeny hladkými omítkami s bílým nátěrem, zdivo za linkou je obloženo keramickými obklady.

Pod stropem pracoven jsou lokální zákryty VZT potrubí pevným sádrokartonovým podhledem. Pod stropem chodeb jsou kazetové podhledy.

4.4 Technické instalace

Místnosti jsou osazeny dřezem svítidly (zapuštěné a přisazené zářivky) a napojeny na rozvody technických instalací: voda a kanalizace, ústřední vytápění s žebrovými tělesy umístěnými pod okny, centrální vzduchotechnika, silnoproudé a slaboproudé (EPS) elektroinstalace. Slaboproudé instalace jsou vedeny v instalačních lištách.

4.5 Fotodokumentace



Úprava Laboratoří tkáňových kultur Hemato-onkologické kliniky, budova L
Architektonicko-stavební řešení





5 Architektonicko-stavební řešení

Živelné a předpisům nevyhovující provozní úpravy budou v rámci prostorových možností uvedeny do normy splňujícího stavu

Typy úprav:

- *přepažení chodby a zřízení nové samostatné šatny – vstupního filtru*
- *přepažení pracovny a zřízení samostatné denní místnosti u okna*
- *přepažení chodby sousedního oddělení a rozšíření schodišťové haly*
- *úpravy dveřních otvorů*
- *zrušení prosklených dělících stěn*
- *provedení nových povrchových úprav (omítky, nátěry, podlahy, podhledy)*

6 Stavebně-technické řešení

6.1 Stavební úpravy

- **rozsah:** *určené nenosné stěny*
- **postup prací a množství:**
 - *vybourání ocelových prosklených stěn 20,0 m²*
 - *vybourání předepsaných dveří 6 ks*

- vybourání předepsaných dveřních otvorů 0,6 m³
- dozdění stávajících příček, osazení překladů 1,4 m³
- vyzdění nových příček, osazení překladů 10,0 m³
- **materiály:**
 - pórobetonové příčkovky tl. 100 a 150 mm
 - pórobetonové překlady 100/250 mm
 - keramické překlady 70/145 mm
 - zdící malta MVC

6.2 Podlahy

- **PVC**
- **rozsah:** místnosti oddělení
- **množství:** 59,0 m²
- **postup prací:**
 - odstranění stávajícího PVC a dlažby
 - očištění a zbroušení betonového podkladu
 - srovnání samonivelační stěrkou tl. 2 mm (v případě potřeby)
 - nalepení vodivého rolovaného PVC vytaženého pomocí koutových lišt do fabionů výšky 100 mm. Svaření vhodně probarvenými šňůrami. Uzemnění měděným páskem
- **materiály:**
 - rolované homogenní PVC, tl. 2 mm, zátěžová třída 34, protiskluznost R9, elektrický odpor $1 \times 10^6 \leq R \leq 10^8 \Omega$, barva světle šedá NCS S 2500-N (Forbo Sphera SD, Light neutral Grey SD 55003)



6.3 Omítky

- **Omítky stěn**
- **rozsah:** stěny
- **postup prací a množství:**
 - odsekání keramických obkladů stěn; 1,2 m²
 - oškrabání maleb špachtlemi; 150 m²
 - opatření nového zdiva dvouvrstvou vápenocementovou omítkou tl. 20 mm s lícni vrstvou upravenou filcovým hladítkem v návaznosti na stávající omítky; 30 m²
- **materiály:**

- SMS na bázi vápna a cementu písek fr. 0-4 mm, třída GP CS II
- SMS na bázi vápna a cementu písek fr. 0-1 mm, třída GP CS II

6.4 Sádkartonové konstrukce

- **rozsah:** pohled v šatně
- **množství:** 5,1 m²
- **materiály:**
 - minerální kazeta 600/600/13 mm, barva bílá
 - jednoúrovňový rošt s hranou SK15, vnitřní T profil, obvodové L profily, lakovaný líc (Knauf AMF, C systém)

6.5 Malba, nátěry a obklady

- **Vnitřní malba**
 - **rozsah:** stěny místností v řešeném rozsahu a stropy dvou laboratoří
 - **množství:** 120,0 m²
 - **postup prací:**
 - 2x nátěr pomocí štětky, válečku nebo nástřik
 - **materiály:**
 - silikátová barva s fotokatalytickým efektem, s vysokými nároky na odolnost, s atestem pro zdravotnictví, s atestem pro alergiky, difuzní odpor $sd \leq 0,01$ m, stupeň lesku při dle ISO 2813 tupě matný, maximální velikost zrna dle EN 21524 jemné odolnost proti oděru třídy 1 dle EN ISO 11998 (Ecosil ME Keim),
- **Nátěr oceli**
 - **rozsah a množství:**
 - stávající žebrová tělesa UT včetně potrubí; 2 ks
 - stávající dveřní zárubně; 3 ks
 - **postup prací:**
 - obroušení od nesoudržných částí, očištění
 - povrchová renovace vícevrstevným syntetickým nátěrovým systémem určený pro daný účel, provedeným dle pokynů výrobce
- **Obklady**
 - **rozsah:** stěna za umývadlem, stěna nad kuchyňskou linkou
 - **množství:** 3,0 m²
 - **postup prací:**
 - nalepení keramického obkladu s provázanými spárami (na vazbu)
 - spárování
 - **materiály:**
 - slinutá neglazovaná dlažba, protiskluznost R10/B ($\mu > 0,6$), rozměr 100/100/9 mm, barva světle šedá (Taurus Color)
 - flexibilní vodoodpudivá spárovací hmota s biocidy typ CG2 WA dle EN13888, barva bílá (Rako, GF BIO)

6.6 Truhlářské prvky

Podrobná specifikace viz výpis prvků.

- **Dveře**

Nové dveře budou otočné s ocelovými zárubněmi a hladkými křídly. Dveře budou provedeny z DTD potažené CPL a vybaveny dle individuálně specifikovaných požadavků (rozměr, kování, zámek, barva).

- **vzhled:** zárubně: Dopravní bílá RAL 9016, křídlo dřevo dekor (Egger, buk fládr)

6.7 Zámečnické prvky

• Stávající dveře na chodbě

Stávající chodbové požární dveře budou šetrně vybourány a osazeny do nové pozice.



• Nové dveře

Podrobná specifikace viz výpis prvků.

Nové dveře spojující denní místnost s laboratoří budou prosklené s fixním bočním světlíkem. Dveře budou provedeny FeZn a vybaveny dle individuálně specifikovaných požadavků (rozměr, zasklení, kování, barva).

- **vzhled:** zárubeň: Dopravní bílá RAL 9016

6.8 Technické instalace

6.8.1 Zdravotně technické instalace

Nové zařizovací předměty (kuchyňský dřez a umývadlo) budou napojeny na stávající odpadní a vodovodní potrubí vedené v přízdívkách železobetonového skeletu novým připojovacím potrubím. Připojovací instalace stávajícího kuchyňského dřezu vybourány.

6.8.2 Vzduchotechnika

Přívod a odvod vzduchu do šatny bude zajištěn přívodním a odvodním ventilem, které budou v podhledu napojeny na stávající rozvody centrální VZT č.6 vedené nad podhledy.

Bezpečnostní přívod vzduchu bude zajištěn dveřní mřížkou.

6.8.3 Vytápění

Žebrová tělesa UT napojená na stávající rozvody budou ponechána, povrchově renovována, a osazena novými termohlavicemi.

6.8.4 Elektroinstalace

V místnostech budou provedeny nové silnoproudé a slaboproudé elektroinstalace. Instalace a koncové prvky (rozvaděč, spínače, zásuvky) budou zafrézovány do přiček a následně přestěrkovány. Osvětlení bude zajištěno svítidly nástrovními (laboratoř, pracovny denní místnost), zápusnými v podhledu (šatna) a nábytkovými (linka).

Do pracovny budou přivedeny rozvody strukturované kabeláže SKS (telefony, počítače a Wi-Fi), STA (televizní signál), JČ (jednotný čas), EVS přístupový systém.

7 Požadavky na provádění

S ohledem na charakter stavby se nevylučují změny či dodatky projektového řešení v souvislosti s novými skutečnostmi zjištěnými v průběhu prací. Tyto práce budou provedeny po vzájemné dohodě s investorem.

V této dokumentaci jsou v technickém popisu projektantem zvoleny jako standardy referenční materiály, výrobky a systémy, které vykazují požadované technické parametry. Tyto mohou být nahrazeny jinými za předpokladu zachování nebo zlepšení technických parametrů uvedených standardů.

Je nutné při realizaci veškerých stavebních konstrukcí postupovat podle technologických pravidel výrobců a distributorů použitých materiálů či prvků.

Je nutno respektovat a dodržovat zákony, vyhlášky, nařízení a ČSN v platných zněních.

Nezbytnou podmínkou použití všech materiálů, výrobků a stavebních systémů a prvků jsou příslušné doklady o atestech, certifikacích, prohlášení o shodě, protokoly státních zkušeben apod., popisujících jejich možná uplatnění ve stavební výrobě.

Změny oproti projektové dokumentaci je nutné odsouhlasit s investorem a projektantem. Nejasnosti budou konzultovány (co není jednoznačně určeno, musí být odsouhlaseno).

Před zahájením výroby bude dodavatelem zpracována výrobní dokumentace, která bude předložena k odsouhlasení.

Pohledové prvky a materiály je nutné před objednáním a použitím odsouhlasit s investorem a projektantem.

Před zahájením a i v průběhu výstavby je nutné zohlednit a přizpůsobit stavební výrobu, postup stavebních prací aktuálním podmínkám tak, aby nebyla narušena funkce a provoz celé stavby včetně jejich všech částí.

Veškeré rozměry pro výrobu musí být ověřeny na stavbě.

Vypracoval v Olomouci, 06/2023

Ing. arch. Jan Dohnal
autorizovaný architekt ČKA 03 256

6.8.2 Vzduchotechnika

Přívod a odvod vzduchu do šatny bude zajištěn přívodním a odvodní ventilem, které budou v podhledu napojeny na stávající rozvody centrální VZT č.6 vedené nad podhledy.

Bezpečnostní přívod vzduchu bude zajištěn dveřní mřížkou.

REKAPITULACE STAVBY

Kód: DOH109

Stavba: Úprava Laboratoří tkáňových kultur Hemato-onkologické kliniky, budova L

KSO:
Místo: FN OL

CC-CZ:
Datum: 26. 6. 2023

Zadavatel:

IČ:
DIČ:

Uchazeč:
AL LOGIC, s.r.o., Újezd 2175/9a, 796 01 Prostějov

IČ: 26235978
DIČ: CZ26235978

Projektant:

IČ:
DIČ:

Zpracovatel:

IČ:
DIČ:

Poznámka:

Cena bez DPH			381 599,34
---------------------	--	--	-------------------

	Sazba daně	Základ daně	Výše daně
DPH základní	21,00%	381 599,34	80 135,86
DPH snížená	15,00%	0,00	0,00

Cena s DPH	v	CZK	461 735,20
-------------------	----------	------------	-------------------

Projektant

Zpracovatel

Datum a podpis:

Razítko

Datum a podpis:

Razítko

Objednavatel

Uchazeč

Datum a podpis:

Razítko

Datum a podpis:

Razítko

REKAPITULACE OBJEKTŮ STAVBY A SOUPISŮ PRACÍ

Kód: DOH109

Stavba: Úprava Laboratoří tkáňových kultur Hemato-onkologické kliniky, budova L

Místo: FN OL

Datum: 26. 6. 2023

Zadavatel:

Projektant:

Uchazeč: AL LOGIC, s.r.o., Újezd 2175/9a, 796 01 Prostějov

Zpracovatel:

Kód	Popis	Cena bez DPH [CZK]	Cena s DPH [CZK]
Náklady z rozpočtů		381 599,34	461 735,20
DOH109	Úprava Laboratoří tkáňových kultur Hemato-onkologické kliniky, budova L	381 599,34	461 735,20

KRYCÍ LIST SOUPISU PRACÍ

Stavba:

Úprava Laboratoří tkáňových kultur Hemato-onkologické kliniky, budova L

KSO:

Místo: FN OL

Zadavatel:

Uchazeč:

AL LOGIC, s.r.o., Újezd 2175/9a, 796 01 Prostějov

Projektant:

Zpracovatel:

Poznámka:

CC-CZ:

Datum: 26. 6. 2023

IČ:

DIČ:

IČ:

26235978

DIČ:

CZ26235978

IČ:

DIČ:

IČ:

DIČ:

Cena bez DPH

381 599,34

DPH základní
snížená

Základ daně

381 599,34

0,00

Sazba daně

21,00%

15,00%

Výše daně

80 135,86

0,00

Cena s DPH

v CZK

461 735,20

Projektant

Zpracovatel

Datum a podpis:

Razítko

Datum a podpis:

Razítko

Objednavatel

Uchazeč

Datum a podpis:

Razítko

Datum a podpis:

Razítko

REKAPITULACE ČLENĚNÍ SOUPISU PRACÍ

Stavba:

Úprava Laboratoří tkáňových kultur Hemato-onkologické kliniky, budova L

Místo: FN OL

Datum: 26. 6. 2023

Zadavatel:

Projektant:

Uchazeč: AL LOGIC, s.r.o., Újezd 2175/9a, 796 01 Prostějov

Zpracovatel:

Kód dílu - Popis

Cena celkem [CZK]

Náklady ze soupisu prací

381 599,34

HSV - Práce a dodávky HSV

137 039,78

3 - Svislé a kompletní konstrukce	26 944,41
6 - Úpravy povrchů, podlahy a osazování výplní	41 514,77
9 - Ostatní konstrukce a práce, bourání	46 166,71
997 - Přesun sutě	15 581,24
998 - Přesun hmot	6 832,65

PSV - Práce a dodávky PSV

229 559,56

720 - Zdravotechnika	29 596,22
721 - Zdravotechnika - vnitřní kanalizace	48,00
722 - Zdravotechnika - vnitřní vodovod	752,40
725 - Zdravotechnika - zařizovací předměty	349,05
731 - Ústřední vytápění	1 800,00
751 - Vzduchotechnika	2 026,20
763 - Konstrukce suché výstavby	3 021,80
766 - Konstrukce truhlářské	20 900,00
767 - Konstrukce zámečnické	40 250,00
776 - Podlahy povlakové	86 869,87
781 - Dokončovací práce - obklady	7 427,99
783 - Dokončovací práce - nátěry	8 813,00
784 - Dokončovací práce - malby a tapety	27 705,03

VRN - Vedlejší rozpočtové náklady

15 000,00

SOUPIS PRACÍ

Stavba:

Úprava Laboratoří tkáňových kultur Hemato-onkologické kliniky, budova L

Místo: FN OL

Datum: 26. 6. 2023

Zadavatel:

Projektant:

Uchazeč: AL LOGIC, s.r.o., Újezd 2175/9a, 796 01 Prostějov

Zpracovatel:

PČ	Typ	Kód	Popis	MJ	Množství	J.cena [CZK]	Cena celkem [CZK]
----	-----	-----	-------	----	----------	--------------	-------------------

Náklady soupisu celkem

381 599,34

D	HSV		Práce a dodávky HSV				137 039,78
D	3		Svislé a kompletní konstrukce				26 944,41
1	K	317142422	Překlad nenosný pórobetonový š 100 mm v do 250 mm na tenkovrstvou maltu dl přes 1000 do 1250 mm	kus	1,000	653,91	653,91
	VV		" P2 "				
	VV		1		1,000		
2	K	317142428	Překlad nenosný pórobetonový š 100 mm v do 250 mm na tenkovrstvou maltu dl přes 2000 do 2500 mm	kus	2,000	1 262,27	2 524,54
	VV		" P1 "				
	VV		2		2,000		
3	K	317168022	Překlad keramický plochý š 145 mm dl 1250 mm	kus	3,000	437,38	1 312,14
	VV		" P3 "				
	VV		3		3,000		
4	K	342272225	Příčka z pórobetonových hladkých tvárnic na tenkovrstvou maltu tl 100 mm	m2	15,930	675,73	10 764,38
	VV		" m.č.181 "				
	VV		2,4*3-1,65*2		3,900		
	VV		" m.č.090 "				
	VV		3,4*3-1,7*2,1		6,630		
	VV		" m.č.100 "				
	VV		2,4*3-0,9*2		5,400		
	VV		Součet		15,930		
5	K	342272245	Příčka z pórobetonových hladkých tvárnic na tenkovrstvou maltu tl 150 mm	m2	9,505	928,57	8 826,06
	VV		" zazdívký dveřních otvorů m.č.101,060 "				
	VV		1,65*2,1		3,465		
	VV		0,5*2		1,000		
	VV		1,2*2,1*2		5,040		
	VV		Součet		9,505		
6	K	342291111	Ukotvení příček montážní polyuretanovou pěnou tl příčky do 100 mm	m	18,000	73,42	1 321,56
	VV		3*2*3		18,000		
7	K	342291112	Ukotvení příček montážní polyuretanovou pěnou tl příčky přes 100 mm	m	14,000	110,13	1 541,82
	VV		7*2		14,000		
D	6		Úpravy povrchů, podlahy a osazování výplní				41 514,77
8	K	612131102	Cementový postřík vnitřních stěn nanášený síťovité ručně	m2	49,960	70,60	3 527,18
	VV		" nové příčky a zazdívký "				

PČ	Typ	Kód	Popis	MJ	Množství	J.cena [CZK]	Cena celkem [CZK]
			VV (15,93+9,05)*2		49,960		
9	K	612321141	Vápenocementová omítka štuková dvouvrstvá vnitřních stěn nanášená ručně	m2	49,960	332,11	16 592,22
			VV " nové příčky a zazdívký "				
			VV (15,93+9,05)*2		49,960		
10	K	612321391	Příplatek k vápenocementové omítce vnitřních stěn za každých dalších 5 mm tloušťky strojně	m2	99,920	63,47	6 341,92
			VV 49,960*2		99,920		
11	K	642942611	Osazování zárubní nebo rámu dveřních kovových do 2,5 m2 na montážní pěnu	kus	5,000	488,29	2 441,45
12	M	55331487	<i>zárubeň jednokřídlá ocelová pro zdění tl stěny 110-150mm rozměru 800/1970, 2100mm</i>	kus	1,000	1 863,00	1 863,00
13	M	55331488	<i>zárubeň jednokřídlá ocelová pro zdění tl stěny 110-150mm rozměru 900/1970, 2100mm</i>	kus	3,000	1 908,00	5 724,00
14	M	55331489	<i>zárubeň jednokřídlá ocelová pro zdění tl stěny 110-150mm rozměru 1100/1970, 2100mm</i>	kus	1,000	2 025,00	2 025,00
15	K	64295	demontáž dvoukřídlých dveří 1600/2100 (m.č.010-181) + osazení do nové příčky (m.č.180-181)	ks	1,000	3 000,00	3 000,00
D	9		Ostatní konstrukce a práce, bourání				46 166,71
16	K	949101111	Lešení pomocné pro objekty pozemních staveb s lešeňovou podlahou v do 1,9 m zatížení do 150 kg/m2	m2	60,000	58,72	3 523,20
17	K	952901111	Vyčištění budov bytové a občanské výstavby při výšce podlaží do 4 m	m2	100,000	131,09	13 109,00
18	K	965046111	Broušení stávajících betonových podlah úběr do 3 mm	m2	59,000	165,39	9 758,01
			VV " viz TZ "				
			VV 59		59,000		
19	K	965081213	Bourání podlah z dlaždic keramických nebo xylolitových tl do 10 mm plochy přes 1 m2	m2	5,100	76,77	391,53
			VV " m.č.101 "				
			VV 5,1		5,100		
20	K	967031132	Přisekání rovných ostění v cihelném zdivu na MV nebo MVC	m2	8,000	162,82	1 302,56
			VV 2*2*2		8,000		
21	K	968072456	Vybourání kovových dveřních zárubní pl přes 2 m2	m2	12,465	275,08	3 428,87
			VV 1,65*2,1		3,465		
			VV 1,2*2		2,400		
			VV 1,1*2*3		6,600		
			VV Součet		12,465		
22	K	968072641	Vybourání kovových stěn kromě výkladních	m2	20,000	127,20	2 544,00
23	K	971033531	Vybourání otvorů ve zdivu cihelném pl do 1 m2 na MVC nebo MV tl do 150 mm	m2	1,000	302,66	302,66
			VV "posunutí dveřního otvoru "				
			VV 0,5*2		1,000		
24	K	971033631	Vybourání otvorů ve zdivu cihelném pl do 4 m2 na MVC nebo MV tl do 150 mm	m2	4,000	164,74	658,96
			VV " pro dveře "				
			VV 1*2*2		4,000		
25	K	974031664	Vysekání rýh ve zdivu cihelném pro vtahování nosníků hl do 150 mm v do 150 mm	m	3,750	273,92	1 027,20
			VV " P3 "				
			VV 1,25*3		3,750		
26	K	978059541	Odsekání a odebrání obkladů stěn z vnitřních obkládaček plochy přes 1 m2	m2	1,200	114,93	137,92
27	K	985131311	Ruční dočištění ploch stěn, rubu kleneb a podlah ocelových kartáčí	m2	59,000	169,20	9 982,80
D	997		Přesun sutě				15 581,24
28	K	997013213	Vnitrostaveništní doprava sutí a vybouraných hmot pro budovy v do 12 m ručně	t	3,688	2 040,90	7 526,84

PČ	Typ	Kód	Popis	MJ	Množství	J.cena [CZK]	Cena celkem [CZK]
29	K	997013501	Odvoz sutí a vybouraných hmot na skládku nebo meziskládku do 1 km se složením	t	3,688	259,25	956,11
30	K	997013509	Příplatek k odvozu sutí a vybouraných hmot na skládku ZKD 1 km přes 1 km	t	70,072	11,30	791,81
	VV		3,688*19		70,072		
31	K	997013631	Poplatek za uložení na skládce (skládkovné) stavebního odpadu smíšeného kód odpadu 17 09 04	t	3,688	1 710,00	6 306,48
	D	998	Přesun hmot				6 832,65
32	K	998018002	Přesun hmot ruční pro budovy v do 12 m	t	3,894	1 754,66	6 832,65
	D	PSV	Práce a dodávky PSV				229 559,56
	D	720	Zdravotechnika				29 596,22
33	K	72001	zdravotechnika - viz samostatný rozpočet	kpl	1,000	29 596,22	29 596,22
	D	721	Zdravotechnika - vnitřní kanalizace				48,00
34	K	721171803	Demontáž potrubí z PVC D do 75	m	3,000	16,00	48,00
	D	722	Zdravotechnika - vnitřní vodovod				752,40
35	K	722130801	Demontáž potrubí ocelové pozinkované závitové DN do 25	m	6,000	88,50	531,00
36	K	722181812	Demontáž plstěných pásů z trub D do 50	m	6,000	36,90	221,40
	D	725	Zdravotechnika - zařizovací předměty				349,05
37	K	725310823	Demontáž dřez jednoduchý vestavěný v kuchyňských sestavách bez výtokových armatur	soubor	1,000	238,05	238,05
38	K	725820802	Demontáž baterie stojánkové do jednoho otvoru	soubor	1,000	111,00	111,00
	D	731	Ústřední vytápění				1 800,00
39	K	731901	D+M termoregulační hlavice	kus	2,000	900,00	1 800,00
	D	751	Vzduchotechnika				2 026,20
40	K	751901	zhotovení napojení DN 160 do stáv. potrubí	ks	2,000	233,20	466,40
41	K	751902	přívodní ventil kovový DN 160 vč. mont. kroužku	ks	1,000	385,00	385,00
42	K	751903	odvodní ventil kovový DN 160 vč. mont. kroužku	ks	1,000	385,00	385,00
43	K	751904	ohebná hliníková hadice DN 160	m	2,000	257,40	514,80
44	K	751905	mont., spojovací mat., spojky apod.	kg	1,000	275,00	275,00
	D	763	Konstrukce suché výstavby				3 021,80
45	K	763901	D+M kazetového podhledu - popis viz TZ 6.4	m2	5,100	585,00	2 983,50
	VV		" m.č.101 "				
	VV		5,1		5,100		
46	K	998763402	Přesun hmot procentní pro sádkartonové konstrukce v objektech v do 12 m	%	28,000	1,37	38,30
	D	766	Konstrukce truhlářské				20 900,00
47	K	766901	T/01 - D+M vnitřních 1kř. dveří 800/1970mm vč. kování - viz. výpis prvků	kus	1,000	4 300,00	4 300,00
48	K	766902	T/02 - D+M vnitřních 1kř. dveří 900/1970mm vč. kování - viz. výpis prvků	kus	1,000	3 900,00	3 900,00

PČ	Typ	Kód	Popis	MJ	Množství	J.cena [CZK]	Cena celkem [CZK]	
49	K	766903	T/03 - D+M vnitřních 1kř. dveří 900/1970mm vč. kování - viz. výpis prvků	ks	1,000	4 300,00	4 300,00	
50	K	766904	T/04 - D+M vnitřních 1kř. dveří 900/1970mm vč. kování - viz. výpis prvků	ks	1,000	3 900,00	3 900,00	
51	K	766905	T/05 - D+M vnitřních 1kř. dveří 1100/1970mm vč. kování - viz. výpis prvků	ks	1,000	4 500,00	4 500,00	
D	767	Konstrukce zámečnické						40 250,00
52	K	76701	Z/01 - D + M jednokř. oc. dveří s bočním světlíkem 1700/2100mm vč. kování a povrchové úpravy - viz výpis prvků	ks	1,000	40 250,00	40 250,00	
D	776	Podlahy povlakové						86 869,87
53	K	776111311	Vysátí podkladu povlakových podlah	m2	59,000	14,82	874,38	
VV			" viz TZ "					
VV			59		59,000			
54	K	776121321	Vodou ředitelná penetrace savého podkladu povlakových podlah neředěná	m2	59,000	79,17	4 671,03	
55	K	776141111	Vyrovnaní podkladu povlakových podlah stěrkou pevnosti 20 MPa tl 3 mm	m2	59,000	220,33	12 999,47	
56	K	776201811	Demontáž lepených povlakových podlah bez podložky ručně	m2	47,200	61,21	2 889,11	
VV			" m.č.091,090,080,060 "					
VV			13+8,2+20,8+5,2		47,200			
57	K	776221111	Lepení pásů z PVC standardním lepidlem	m2	59,000	164,45	9 702,55	
58	M	284901(R)	<i>dodání rolovaného homogenního PVC tl. 2mm - technické vlastnosti viz TZ 6.2</i>	m2	64,900	585,00	37 966,50	
59	K	776223112	Spoj povlakových podlahovin z PVC svařováním za studena	m	30,000	77,20	2 316,00	
60	K	776902	vytažení PVC do fabionu + koutové lišty	m	60,620	250,00	15 155,00	
VV			(6,4+3,22+3,4+6,44+0,85+0,85+2,15+2,4+2,2+2,4)*2		60,620			
61	K	998776202	Přesun hmot procentní pro podlahy povlakové v objektech v do 12 m	%	865,000	0,34	295,83	
D	781	Dokončovací práce - obklady						7 427,99
62	K	781121011	Nátěr penetrační na stěnu	m2	3,000	56,70	170,10	
63	K	781474120	Montáž obkladů vnitřních keramických hladkých přes 85 do 100 ks/m2 lepených flexibilním lepidlem	m2	3,000	942,72	2 828,16	
64	M	59761627	<i>obklad keramický hladký přes 85 do 100ks/m2</i>	m2	3,300	1 269,00	4 187,70	
VV			3*1,1 'Přepočtené koeficientem množství		3,300			
65	K	998781202	Přesun hmot procentní pro obklady keramické v objektech v do 12 m	%	79,800	3,03	242,03	
D	783	Dokončovací práce - nátěry						8 813,00
66	K	783301313	Odmaštění zámečnických konstrukcí ředidlovým odmašťovačem	m2	10,000	70,77	707,70	
VV			" zárubně "					
VV			5*0,25*(5+3)		10,000			
67	K	783314101	Základní jednonásobný syntetický nátěr zámečnických konstrukcí	m2	10,000	122,26	1 222,60	
68	K	783315101	Mezinátěr jednonásobný syntetický standardní zámečnických konstrukcí	m2	10,000	117,49	1 174,90	
69	K	783317101	Krycí jednonásobný syntetický standardní nátěr zámečnických konstrukcí	m2	10,000	120,78	1 207,80	
70	K	783901	Nátěr radiátorů vč. přípravy podkladu - viz TZ 6.8.3	kus	2,000	2 250,00	4 500,00	
D	784	Dokončovací práce - malby a tapety						27 705,03
71	K	784121001	Oškrabání malby v místnostech výšky do 3,80 m	m2	150,000	34,59	5 188,50	

PČ	Typ	Kód	Popis	MJ	Množství	J.cena [CZK]	Cena celkem [CZK]
72	K	784211101	Dvojnásobné bílé malby ze směsí za mokra výborně ošetřuvzdorných v místnostech výšky do 3,80 m	m2	307,729	73,17	22 516,53
	VV		" m.č.101,091,090,080,060 !				
	VV		(6,4+3,22+3,4+6,44+0,85+0,85+2,15+2,4+2,2+2,4)*2*2,95		178,829		
	VV		59-5,1		53,900		
	VV		" m.č.010 "				
	VV		30		30,000		
	VV		" m.č.180 "				
	VV		15		15,000		
	VV		" m.č.100 "				
	VV		30		30,000		
	VV		Součet		307,729		
D	VRN		Vedlejší rozpočtové náklady				15 000,00
73	K	VRN1	zařízení staveniště	kpl	1,000	5 000,00	5 000,00
74	K	VRN2	kompletační činnost hlavního dodavatele stavby	kpl	1,000	5 000,00	5 000,00
75	K	VRN3	provoz investora	kpl	1,000	5 000,00	5 000,00

Krycí list

Stavba:	FNOL Hemato-onkologická klinika-laboratoř		
Objekt:	zdravotechnika		
		IČO	DIČ
Objednatel:			
Projektant:			
Zhotovitel:			
Subdodavatel:			
Zpracovatel PP:			
Uživatel:			
Jiné údaje:			
Název MJ:	Počet MJ:	0	Náklady na MJ: 0
JKSO:	Ev.č.typ.proj.:		Cenová úroveň: CÚ 2023/1
Reg. Číslo:	Zakázka:		

Rožpočtové náklady v korunách

Základní rožpočtové náklady				Vedlejší rožpočtové náklady		
1	ZRN prací montážních	Dodávka	0	13	0	
2		Montáž	0	14	0	
3	ZRN prací stavebních	HSV	0	15	0	
4		PSV	0	16	0	
5	ZRN celkem (ř. 1-4)		0	17	0	
6	HZS a jiné nákl. hl. II/III		0	18	0	
7	Jiné náklady		0	19	0	
8	Hlava II/III celkem (ř. 5-7)		0	20	0	
9	Hl. XI - HZS, revize, zkoušky		0	21	0	
10	Hl. XI - kompletační činnost		0	22	0	
11	Rezerva		0	23	0	
12	Součet (ř. 8-11)		29 596	24	0	
				25	VRN celkem (ř. 13-24)	0

Celkové náklady

26	Celkem (ř. 12+25)	29 596
27	DPH 21%	0
28	DPH ze specifikací 0%	0
29	DPH ze specifikací 21%	0
30	Celkem (ř. 26-29)	29 596

Podpis	Razítko	Název stavby v evid.	FNOL-hemato-onkol.klinika
		Název objektu v evid.	1
		Číslo záznamu v evid.	
		Datum	

Krycí list

Stavba:		FNOL-Hemato-onkol.klinika-laboratoře			
Objekt:		zdravotechnika-DEMONTÁŽE			
		IČO		DIČ	
Objednatel:					
Projektant:					
Zhotovitel:					
Subdodavatel:					
Zpracovatel PP:					
Uživatel:					
Jiné údaje:					
Název MJ:		Počet MJ:	0	Náklady na MJ:	0
JKSO:		Ev.č.typ.proj.:		Cenová úroveň:	CÚ 2023/1
Reg. Číslo:		Zakázka:			
Rozpočtové náklady v korunách					
Základní rozpočtové náklady			Vedlejší rozpočtové náklady		
1	ZRN prací montážních	Dodávka	0	13	0
2		Montáž	0	14	0
3	ZRN prací stavebních	HSV	0	15	0
4		PSV	0	16	0
5	ZRN celkem (ř. 1-4)		0	17	0
6	HZS a jiné nákl. hl. II/III		0	18	0
7	Jiné náklady		0	19	0
8	Hlava II/III celkem (ř. 5-7)		0	20	0
9	Hl. XI - HZS, revize, zkoušky		0	21	0
10	Hl. XI - kompletační činnost		0	22	0
11	Rezerva		0	23	0
12	Součet (ř. 8-11)		1 150	24	0
				25	VRN celkem (ř. 13-24)
					0
				Celkové náklady	
				26	Celkem (ř. 12+25)
					1 150
				27	DPH 21%
					0
				28	DPH ze specifikací 0%
					0
				29	DPH ze specifikací 21%
					0
				30	Celkem (ř. 26-29)
					1 150
Podpis	Razítko	Název stavby v evid.			
		Název objektu v evid.		2	
		Číslo záznamu v evid.			
		Datum			