


**PROVÁDĚCÍ SMLOUVA č. j.: KRPC-132243/ČJ-2023-0200VO-VZGH
k rámcové dohodě č. j.: MV-175034-38/VZ-2021**

dle § 1746 odst. 2 zákona č. 89/2012 Sb., Občanský zákoník, ve znění pozdějších předpisů
(dále jen „Občanský zákoník“)

Níže uvedeného dne, měsíce a roku byla uzavřena mezi smluvními stranami prováděcí smlouva (dále jen „Prováděcí smlouva“) k rámcové dohodě „Dodávky kancelářského, sedacího a lehacího nábytku 2022 - 2023, č. j.: MV-175034-38/VZ-2021“ ze dne 4. 2. 2022 v platném znění (dále jen „RD“), dle zákona 134/2016 Sb., o zadávání veřejných zakázek v platném znění (dále jen ZZVZ) tohoto znění:

Smluvní strany

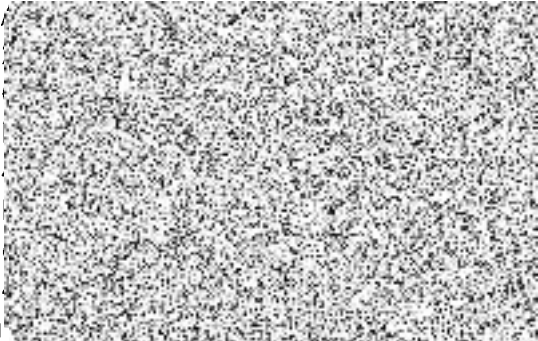
Objednatel:

Česká republika - Krajské ředitelství policie Jihočeského kraje
se sídlem Lannova tř. 193/26, 370 74 České Budějovice
Zastoupen: 
náměstek ředitele krajského ředitelství pro ekonomiku

ovice

a

Dodavatel:

Název : INTERIER TECH s.r.o
Sídlo: Za Drahou 253, 282 01 Český Brod - Liblice
Zastoupený: osti
IČ:
DIČ:
Bankovní spojení:
Číslo účtu:
Kontaktní osoba:
e-mail:
Datová schránka:
společnost zapsána u

(Objednatel a Dodavatel jednotlivě jako „Smluvní strana“ a společně jako „Smluvní strany“)

Smluvní strany, vědomy si svých závazků v této Prováděcí smlouvě obsažených a v úmyslu být touto Prováděcí smlouvou vázány, se dohodly na následujícím znění Prováděcí smlouvy.

1. Předmět Prováděcí smlouvy

1.1 Předmětem této Prováděcí smlouvy je závazek na straně dodavatele odevzdat objednateli předmět koupě s veškerým příslušenstvím (doprava, vykládka, montáž, instalace a likvidace obalového materiálu) a umožnit objednateli nabytí vlastnického

práva k předmětu koupě a závazek na straně objednatele tento předmět koupě s veškerým příslušenstvím převzít a zaplatit za něj dodavateli kupní cenu.

- 1.2 Dodavatel se touto Prováděcí smlouvou, v souladu s Rámcovou dohodou, zavazuje dodat Objednateli plnění a jeho množství specifikované v Příloze č. 1 této Prováděcí smlouvy.





2. Kupní cena

- 2.1 Objednatel se zavazuje zaplatit Dodavateli cenu poskytnutého plnění, a to v rozsahu a způsobem stanoveným dále v této Prováděcí smlouvě.
- 2.2 Kupní cena za předmět koupě vychází z jednotkových cen jednotlivých položek, které jsou součástí Přílohy č. 1 této prováděcí smlouvy a byly dodavatelem uvedeny v nabídce v Rámcové dohodě (Příloha č. 1 RD), a je počítána násobkem počtu kusů každé položky cenou této položky a následným součtem všech těchto násobků.
- 2.3 Celková cena v Kč bez DPH činí **267 566,00 Kč**
Hodnota DPH v Kč činí **56 188,86 Kč**
Celková cena v Kč včetně DPH činí **323 754,86 Kč**
- Ostatní podmínky vztahující se k platbě ceny za plnění poskytnuté Dodavatelem dle této Prováděcí smlouvy, jakož i lhůta splatnosti, jsou uvedeny v Rámcové dohodě.

3. Místo a čas plnění

- 3.1 Smluvní strany se dohodly, že Dodavatel je povinen zahájit dodávku plnění dle této Prováděcí smlouvy Objednateli nejdříve od 1. listopadu 2023 a dodat plnění nejpozději do 15. listopadu 2023, nedohodnou-li se smluvní strany jinak.
- 3.2 Místem dodání plnění Dodavatele, dle této Prováděcí smlouvy, je Obvodní oddělení Větrní, Šumavská 129, 382 11 Větrní.
- 3.3 Společně s předmětem koupě a jeho příslušenstvím se dodavatel zavazuje předat objednateli doklady nutné k převzetí a užívání věci a k uplatnění případných vad z titulu záruky za jakost.

4. Vlastnické právo a přechod nebezpečí škody

- 4.1 Vlastnické právo z Dodavatele na Objednatele přechází podpisem dodacího listu objednatelům ve smyslu Čl. 10 Rámcové dohody.
- 4.2 K přechodu nebezpečí škody na předmětu plnění dojde okamžikem jeho převzetí ze strany Objednatele a to podpisem dodacího listu objednatelům.
- 4.3 **K předání a převzetí předmětu plnění jsou určeny níže uvedené kontaktní osoby:**
za Dodavatele: 
za Objednatele: 
popř. osoby jimi pověřené.
- 4.4 O dodávce zboží je dodavatel povinen nejpozději **dva pracovní dny před uskutečněním dodávky informovat kontaktní osobu objednatele** -   jeho nepřítomnosti případně druhou osobu odpovědnou k převzetí plnění dle předchozího odstavce.

5. Doba trvání a ukončení Prováděcí smlouvy

- 5.1 Tato Prováděcí smlouva nabývá platnosti dnem jejího podpisu oběma Smluvními stranami a účinnosti dnem jejího zveřejnění v souladu se zákonem č. 340/2015 Sb.,

o zvláštních podmínkách účinnosti některých smluv, uveřejňování těchto smluv a o registru smluv (zákon o registru smluv), v Registru smluv, ve znění pozdějších předpisů.

- 5.2 Tato Prováděcí smlouva může být ukončena výhradně následujícími způsoby:
- a) písemnou dohodou Smluvních stran;
 - b) odstoupením Objednatele od této Prováděcí smlouvy dle odst. 5.3 tohoto článku Prováděcí smlouvy;
 - c) odstoupením Dodavatele od této Prováděcí smlouvy dle odst. 5.4 tohoto článku Prováděcí smlouvy.
- 5.3 **Objednatel** může od této Prováděcí smlouvy okamžitě odstoupit, pokud:
- a) Dodavatel je v prodlení s poskytnutím plnění dle této Prováděcí smlouvy po dobu delší než čtrnáct (14) kalendářních dnů;
 - b) Dodavatel je déle než patnáct (15) dnů v prodlení s odstraněním vad plnění dle této Prováděcí smlouvy;
 - c) Kvalita či jakost plnění dodaného dle této Prováděcí smlouvy vykáže nižší než smlouvenou kvalitu či jakost;
 - d) Dodavatel poruší svou povinnost dle této Prováděcí smlouvy a nezjedná nápravu ani v dodatečně lhůtě stanovenou mu Objednatelem, která nesmí být kratší deseti (10) dnů;
 - e) Dodavatel je v likvidaci nebo vůči jeho majetku probíhá insolvenční řízení, v němž bylo vydáno rozhodnutí o úpadku, nebo byl insolvenční návrh zamítnut proto, že majetek nepostačuje k úhradě nákladů insolvenčního řízení, nebo byl konkurs zrušen proto, že majetek byl zcela nepostačující, nebo byla zavedena nucená správa podle zvláštních právních předpisů;
 - f) Dodavatel není schopen poskytovat plnění dle této Prováděcí smlouvy, a to ode dne, kdy Dodavatel písemně prohlásí, že není schopen plnění poskytovat;
- 5.4 **Dodavatel** může od této Prováděcí smlouvy okamžitě odstoupit v případě:
- a) prodlení Objednatele s úhradou ceny plnění dle této Prováděcí smlouvy nebo její části po dobu delší než třicet (30) dnů;
- 5.5 Odstoupením od Prováděcí smlouvy nejsou dotčena ustanovení týkající se smluvních pokut, ochrany informací, náhrady škody a ustanovení týkajících se takových práv a povinností, z jejichž povahy vyplývá, že trvají i po odstoupení.
- 5.6 Jakýkoliv úkon, vedoucí k ukončení této Prováděcí smlouvy, musí být učiněn v písemné formě a je účinný okamžikem jeho doručení Dodavateli. Zákonné důvody pro ukončení této Prováděcí smlouvy nejsou shora uvedeným dotčeny.
- 5.7 Výpověď a odstoupení od této Prováděcí smlouvy ze strany Objednatele nesmí být spojeno s uložením jakékoliv sankce k tíži Objednatele nebo Centrálního zadavatele.

6. Závěrečná ustanovení

- 6.1 Veškerá ujednání této Prováděcí smlouvy navazují na Rámcovou dohodu a Rámcovou dohodou se řídí, tj. práva, povinnosti či skutečnosti neupravené v této Prováděcí smlouvě se řídí ustanoveními Rámcové dohody. V případě rozporu mezi ujednáním v Prováděcí smlouvě a Rámcové dohodě má přednost ujednání v Rámcové dohodě.
- 6.2 Jestliže se ukáže jakékoliv ustanovení této Prováděcí smlouvy jako neplatné, nevymahatelné nebo neúčinné, nedotýká se tato neplatnost, nevymahatelnost nebo neúčinnost ostatních ustanovení této Prováděcí smlouvy. Smluvní strany se zavazují nahradit do 30 pracovních dnů od doručení výzvy jedné Smluvní strany druhé Smluvní straně neplatné, neúčinné nebo nevymahatelné ustanovení ustanovením platným,

účinným a vymahatelným se stejným nebo obdobným obchodním a právním smyslem, případně uzavřít smlouvu novou. Smluvní strany se zavazují poskytnout si navzájem součinnost nezbytnou k řádnému splnění jejich povinností dle této Prováděcí smlouvy.

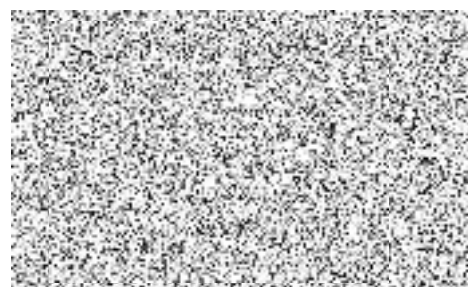
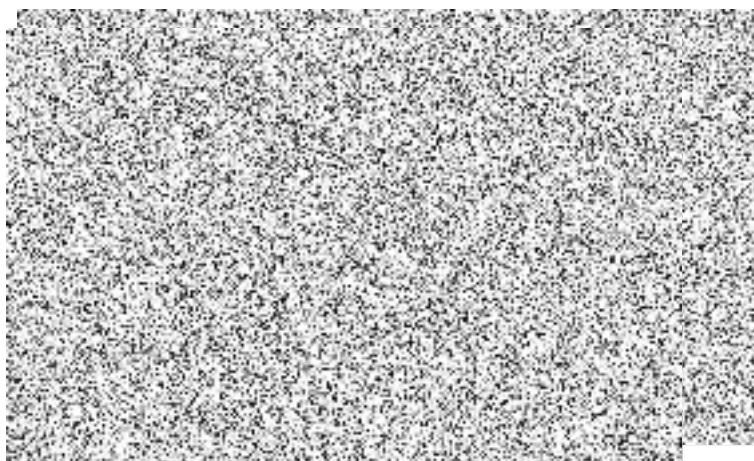
6.3 Změny a doplňky této Prováděcí smlouvy lze činit pouze písemně, číslovanými dodatky, podepsanými oběma smluvními stranami.

6.4 Tato Prováděcí smlouva je vyhotovena pouze elektronicky.

6.5 Dodavatel bere na vědomí, že objednatel je subjektem povinným zveřejňovat smlouvy dle zákona č. 340/2015 Sb., o zvláštních podmínkách účinnosti některých smluv, uveřejňování těchto smluv a o registru smluv (zákon o registru smluv), objednatel tuto smlouvu uveřejní v registru smluv.

6.6 Obě smluvní strany shodně prohlašují, že si tuto Prováděcí smlouvu před jejím podpisem přečetly, že byla uzavřena po vzájemném projednání podle jejich pravé a svobodné vůle, vážně a srozumitelně, nikoli v tísní a za nápadně nevýhodných podmínek.

6.7 Nedílnou součástí prováděcí smlouvy je i Příloha č. 1: předmět plnění, množství a cena.



Příloha č. 1 k prováděcí smlouvě č. j. KRPC-132243/ČJ-2023-0200VO-VZGH: předmět plnění, množství a cena

Položka RD	Název zboží	Rozměr [mm]	CELKEM KS	Cena za kus bez DPH	Cena za kus s DPH	Celkem bez DPH	Celkem s DPH
2	stůl kancel. psací - obd.	1400x800x730	3	2 563,00	3 101,23	7 689,00	9 303,69
3	stůl kancel. psací - obd.	1600x800x730	1	2 656,00	3 213,76	2 656,00	3 213,76
5	stůl kancel. pod PC, výsuv pro klávesnici	1200x700x730	1	2 510,00	3 037,10	2 510,00	3 037,10
7	kontejner mobilní	430x600x610	4	3 766,00	4 556,86	15 064,00	18 227,44
8	nástavec na stůl dřevěný dělený	1200x320x360	2	1 875,00	2 268,75	3 750,00	4 537,50
9	nástavec na stůl dřevěný dělený	1400x320x360	2	1 930,00	2 335,30	3 860,00	4 670,60
13	stůl jednací přídatný půlkruh s podpěrnou kovovou nohou	800x800x730	2	1 298,00	1 570,58	2 596,00	3 141,16
15	stůl jednací přídatný oblý ovál s podpěrnou kovovou nohou	1400x400x730	1	1 303,00	1 576,63	1 303,00	1 576,63
16	stůl jednací přídatný oblý ovál s podpěrnou kovovou nohou	1600x450x730	1	1 381,00	1 671,01	1 381,00	1 671,01
17	Stůl konferenční kruhový	prů. 700, výška 650	3	3 837,00	4 642,77	11 511,00	13 928,31
21	stůl pracovní univerzální	800x800x730	1	3 230,00	3 908,30	3 230,00	3 908,30
23	stůl pracovní univerzální	1600x800x730	3	4 510,00	5 457,10	13 530,00	16 371,30
25	stůl pracovní univerzální	2000x1000x730	1	4 386,00	5 307,06	4 386,00	5 307,06
26	knihovna prosklená 3/5 sklo, 2/5 dveře	800x440x1780	2	4 472,00	5 411,12	8 944,00	10 822,24
27	skříň registrační na šanoný s plnými dveřmi	800x440x1780	1	4 009,00	4 850,89	4 009,00	4 850,89
28	skříň 1 dveřová šatní	600x440x1780	1	2 897,00	3 505,37	2 897,00	3 505,37
33	skříň roletová policová se zámkem s uchýtnou lištou	800x420x1780	1	9 462,00	11 449,02	9 462,00	11 449,02
34	skříňka otevřená nízká s 1 policí	800x420x720	1	1 640,00	1 984,40	1 640,00	1 984,40
35	skříňka rohová nízká s 1 policí	420x420x720	2	1 666,00	2 015,86	3 332,00	4 031,72
37	skříňka 3 zásuvková nízká s nikou	800x440x720	1	3 575,00	4 325,75	3 575,00	4 325,75
38	police závěsná	760x230x220	10	766,00	926,86	7 660,00	9 268,60
41	nástavec na 1 dveřní šatní skříň	600x440x720	1	2 003,00	2 423,63	2 003,00	2 423,63
47	šatní skříň služební s nástavcem		4	11 036,00	13 353,56	44 144,00	53 414,24
74	židle dřevěná čalouněná s kovovou kostrou - 130 kg		2	4 500,00	5 445,00	9 000,00	10 890,00
75	židle dřevěná s kovovou kostrou - 130 kg		2	3 943,00	4 771,03	7 886,00	9 542,06
70	kancelářské křeslo čalouněné, opěrák ze síťoviny, nosnost 150 kg		4	7 171,00	8 676,91	28 684,00	34 707,64
80	židle kovová čalouněná - bez područek - 130 kg		24	2 536,00	3 068,56	60 864,00	73 645,44
							323 754,86

položka č. 70 - barva čalounění černá

položka č. 74 - barva čalounění modrá, odstín dřeva BUK

položka č. 75 - odstín dřeva BUK

položka č. 80 - barva čalounění modrá, barva konstrukce černá RAL9005

barevné provedení výrobků ŠEDÁ U708

u položky 17 - 1 ks v barvě lamina BUK SVĚTLÝ 381, 2 ks barva lamina ŠEDÁ U708

