

Příloha č. 1 Smlouvy o poskytnutí vylučného práva vytěžit břehový nebo lesní porost a o převodu vlastnického práva k vytěženým stromům.

Specifikace – Formulář zadání aukce obchodu Povodí Labe v elektronické aukci (dále jen Zadání aukce)												
Číslo aukce nastojato:	323512003											
Provozně-technický úsek:	Provozně-technický úsek Jablonec nad Nisou											
Závod:	Závod Jablonec nad Nisou											
LHC:	Mohelka, ř.km 13,010 - 14,495											
JPRL (ODD, DIL, PSK, ETAZ):	Mohelka, levý a pravý břeh											
GPS souřadnice OM	50.628640753278965N 14.99813259090436E											
Termin prohlídky:	6.10.2023											
Termin zahájení těžby	1.11.2023											
Termin ukončení těžby (včetně soustředování):	25.3.2024											
Termin předání místa těžby zpět:	28.3.2024											
Vyvolávací cena:	110 000	Kč	Vysoutěžená cena:	110 000	Kč							
Tloušťková struktura o objem stojícího porostu (bez kůry)												
Dřevina	Četnost(ks)		Objem(m3)		Četnost(ks)		Objem(m3)		Četnost(ks)		Objem(m3)	
Tloušťkový stupeň:	Četnost(ks)	Objem(m3)	Četnost(ks)	Objem(m3)	Četnost(ks)	Objem(m3)	Četnost(ks)	Objem(m3)	Četnost(ks)	Objem(m3)	Četnost(ks)	Objem(m3)
Celkem	0	0	0	0	0	0	0	0	0	0	0	0
Celkový počet stromů (ks)	397						Orientační množství celkem (m3 b. k.):			229,621		
Způsob likvidace těžebních zbytků (klestu)	Odstranění všech těžebních zbytků a úklid na náklady zhotovitele z dotčených pozemků, úklid veškerých potězebých zbytků z dotčených ploch těžbou, štěpkování alternativa pálení.											
Specifikace stromů neurčených k prodeji (rodičovské stromy, doupné stromy apod.)	Stromy určené ke kácení jsou označeny identifikačním štítkem a reflexní barvou. Neoznačené stromy budou ponechány.											
Metoda zjištění předpokládaného množství:	tabulky - www.drevari.cz											
Další upřesňující informace:	Akce řeší probírku břehového porostu vodního toku Mohelka v extravilánu obce Bílá a Český Dub. Jedná se o kácení dřevin, výřez náletu a zapojeného porostu z průtočného profilu koryta toku v ř.km 13,010 - 14,495. Celkový počet stromů k pokácení je 397 a 550m2 křoví, které bude odstraňováno pouze v rámci přístupů k jednotlivým stromům. Stromy se nachází na p.p.č 728/1 a 727, k.ú. Libič a p.p.č 1395 a 1397/1, k.ú. Hradčany u Českého Dubu. Lokalita je celkově dobře přístupná, jediným limitujícím faktorem je mostek přes Mohelku v ř.km 14,064 a v ř.km 14,495. V určitých úsecích je nutné stromy z pravého břehu přetahovat na levý. Přístup k lokalitě je přes soukromé pozemky, které jsou v pachtu firmy Agro Bílá a.s., REAGRO spol. s r.o., případně Karla Vlacha.											
K podpisu smlouvy pověřen:												
Sídlo:	Vita Nejedlého 951/8, 500 03 Hradec Králové											
Odpovědná osoba za Povodí Labe:												
Kontaktní údaje:												
Vypracoval:												
Dne:	4.10.2023											
Seznam dokumentů:	Mohelka, Hradčany u Č. D., ř.km 13,010 - 14,495 přístupy.pdf Mohelka, Hradčany u Č. D., ř.km 13,010 - 14,495 situace celková.pdf Mohelka, Hradčany u Č. D., ř.km 13,010 - 14,495 situace přehledná.pdf Rozh_Zasah_VKP_Mohelka_Libic_Hradcany_13,010-14,495.pdf OP ke smlouvám o poskytnutí vylučného práva vytěžit břehový nebo lesní porost a o převodu vlastnického práva k vytěženým stromům.pdf Smlouva o poskytnutí vylučného práva vytěžit břehový nebo lesní porost.pdf tabulka stromů Mohelka, 13,010 - 14,495.xls											

Poskytovatel:

Dne:

Nabyvatel:

Dne:

Povodí Labe, státní podnik

Pavel Kühnel

**Obchodní podmínky Povodí Labe, státní podnik ke Smlouvám o poskytnutí výlučného práva vytěžit břehový nebo lesní porost a o převodu vlastnického práva k vytěženým stromům č. 2022/01,
platné od 1. 11. 2022 včetně
(dále jen „OP“)**

1. Předmět OP

Tyto OP upravují práva a povinnosti Poskytovatele a Nabyvatele za trvání smluvního poměru založeného Smlouvou o poskytnutí výlučného práva vytěžit břehový nebo lesní porost a o převodu vlastnického práva k vytěženým stromům a po jeho skončení.

2. Vymezení pojmů

Aukcí se rozumí elektronická aukce na uzavření Smlouvy, dle jejichž výsledků Závazci vzniká právo a zároveň povinnost uzavření Smlouvy s Poskytovatelem.

Aukčním blokem nebo **Prodejní jednotkou** se rozumí stromy v břehovém nebo lesním porostu označené v souladu s bodem 5.1 těchto OP, k jejichž vytěžení Nabyvatel získává na základě Smlouvy a za podmínek v ní sjednaných právo.

Bankovní zárukou se rozumí platná bankovní záruka ve smyslu ust. § 2029 odst. 1 zákona č. 89/2012 Sb., občanský zákoník, ve znění pozdějších předpisů (dále též „občanský zákoník“), řádně vystavená ve prospěch Poskytovatele bankou se sídlem v České republice zajišťující splnění povinnosti Nabyvatele zaplatit Poskytovateli částku ve výši 90 % úplaty včetně DPH, blíže popsaná v bodu 4.2 těchto OP.

Dřívím se rozumí Nabyvatelem oprávněně vytěžené stromy z Aukčního bloku, k nimž Nabyvatel nabude v souladu se Smlouvou vlastnické právo.

DPH se rozumí daň z přidané hodnoty ve smyslu zákona č. 235/2004 Sb., o dani z přidané hodnoty, ve znění pozdějších předpisů.

DS se rozumí dopravní síť Poskytovatele.

Hroubím se rozumí nadzemní část stromu od 7 cm v průměru s kůrou, bez hmoty pařezu; hroubí stromu je tvořeno hroubím kmene a hroubím větví. Do Hroubí se započítává i celý objem tyčí.

Místo těžby je vymezeno v terénu vyznačenými hranicemi území, uvnitř kterého bude těžba probíhat a na němž se nachází Poskytovatelem v souladu s bodem 5.1 těchto OP řádně označené stromy Aukčního bloku včetně vyznačených hranic plochy Místa těžby.

Nabyvatelem se rozumí fyzická nebo právnická osoba, která uzavřela s Poskytovatelem Smlouvu.

Poskytovatelem se rozumí Povodí Labe, státní podnik, se sídlem Víta Nejedlého 951/8, Slezské Předměstí, 500 03 Hradec Králové, IČO 708 900 05, DIČ: CZ70890005, zapsaný v obchodním rejstříku vedeném Krajským soudem v Hradci Králové, oddíl A, vložka 9473.

Registrační smlouvou se rozumí Smlouva o podmínkách a pravidlech účasti na elektronických aukcích dříví uzavřená mezi Vyhlášovatelem a Závazcem v prostředí elektronického aukčního portálu na <https://lesy-cr.vars.cz/aukce>.

Smlouvou se rozumí Smlouva o poskytnutí výlučného práva vytěžit břehový nebo lesní porost a o převodu vlastnického práva k vytěženým stromům uzavřená mezi Poskytovatelem a Nabyvatelem na základě Výsledku aukce.

Smluvními stranami se rozumí Poskytovatel a Nabyvatel.

Těžebními zbytky se rozumí dendromasa zbývající na pracovišti (v Místě těžby) po kácení stromů, jejich odvětvování a po druhování surového dříví, tj. větve, vršky stromů, třísky,

manipulační odřezky, stromová zeleň, dřevní hmota z probírek nevyužitelná pro výrobu sortimentů surového dříví, z prořezávek a výseků vedlejších dřevin, tenké stromky nedosahující dimenzí Hroubí atd. Mezi Těžební zbytky nejsou zahrnuty pařezy.

Vyhlašovatelem se rozumí Lesy České republiky, s.p., se sídlem Přemyslova 1106/19, Nový Hradec Králové, 500 08 Hradec Králové, IČO 42196451, jako objednatel služby provozování elektronických on-line aukcí na <https://lesy-cr.vars.cz/aukce>.

Výsledkem aukce se rozumí elektronické vyhodnocení výsledků Aukce, na jehož základě je vítězný Zájemce Aukce vyzván k uzavření Smlouvy.

Zadáním aukce se rozumí elektronické zadání Aukce včetně všech připojených dokumentů, které zahrnuje mimo jiné vzor Smlouvy, OP a specifikaci nabídky; Zadání aukce bez připojeného vzoru Smlouvy je následně přílohou Smlouvy.

Zadávacím listem se rozumí dokument vystavovaný Poskytovatelem blíže specifikovaný v bodu 5.1 těchto OP, který mimo jiné upřesňuje podmínky těžby.

Zájemcem se rozumí registrovaný subjekt s uzavřenou Registrační smlouvou.

3. Zadání aukce

3.1 Zadání aukce obsahuje zejména:

Celkový počet stromů v Aukčním bloku, orientační celkový objem Dříví v m³ bez kůry určený na základě lesnické metody popsané v Zadání aukce, orientačně počty stromů a objem Dříví v jednotlivých tloušťkových třídách po dřevinách, zákres v mapě v měřítku 1 : 10 000 (případně 1 : 5 000) nebo zobrazení v digitální mapě obecné nebo ortofoto s možností tisku z internetové stránky. V terénu je Aukční blok označen dle bodu 5.1. těchto OP.

3.2 Z množstevních údajů uvedených v Zadání Aukce Poskytovatel garantuje Nabyvateli pouze celkový počet stromů v Aukčním bloku, a to s odchylkou v deklarovaném počtu stromů do +/-1 % z celkového počtu stromů v Aukčním bloku. Pokud procentní odchylka dle tohoto bodu OP nebude činit celé číslo, provede se zaokrouhlení na nejbližší celé číslo směrem nahoru tak, aby procentní odchylka vždy vyjadřovala počet stromů na celé číslo. Ostatní množstevní údaje v Zadání aukce jsou pouze informativní. Případné odchylky množstevních údajů v Zadání aukce od skutečného stavu, vyjma nižšího počtu stromů nad uvedenou odchylku v Aukčním bloku, nezakládají nárok Nabyvatele na slevu z úplaty ani na jinou kompenzaci ze strany Poskytovatele. S výše uvedenými podmínkami se Nabyvatel seznámil a podpisem Smlouvy s nimi souhlasí.

3.3 Nabyvatel podpisem Smlouvy prohlašuje a zavazuje se za pravdivost prohlášení, že mu je znám stav Aukčního bloku, předpokládané množství a kvalita Dříví, které vytěžením Aukčního bloku vznikne, další podmínky dle Zadání aukce a dále za to, že měl před svou účastí v Aukci možnost si uvedené prověřit, což učinil.

4. Úplata a platební podmínky

4.1 Úplata byla stanovena na základě Výsledku aukce a je sjednána v čl. IV. Smlouvy. Pro vyloučení pochybností se uvádí, že cena za převod vlastnického práva ke Dříví je již součástí úplaty.

4.2 Nabyvatel je povinen zaplatit Poskytovateli 10 % úplaty včetně DPH nejpozději do 10 pracovních dnů od podpisu Smlouvy. Ohledně úhrady zbývajících 90 % úplaty včetně DPH Poskytovateli je Nabyvatel povinen postupovat dle jedné z následujících dvou variant:

a) Zbývajících 90 % úplaty včetně DPH Nabyvatel zaplatí Poskytovateli nejpozději dva týdny před sjednaným termínem ukončení těžby dle bodu 5.1. odst. 1 Smlouvy, nedojde-li k posunutí termínu ukončení těžby a navazujících termínů v souladu s bodem 7.6 nebo 10.1 těchto OP.

Dojde-li k posunutí termínu ukončení těžby a navazujících termínů dle OP, je Nabyvatel povinen zbývajících 90 % úplaty včetně DPH zaplatit nejpozději dva týdny před datem posunutého termínu ukončení těžby. Tímto ustanovením není dotčeno ustanovení bodu 5.1 těchto OP, Zadávací list bude tudíž vystaven až po úplném zaplacení úplaty včetně DPH;

anebo

b) Nabyvatel nejpozději 2 týdny před sjednaným termínem ukončení těžby dle bodu 5.1. odst. 1 Smlouvy předloží Poskytovateli Bankovní záruku. Dojde-li k posunutí termínu ukončení těžby a navazujících termínů v souladu s bodem 7.6. nebo 10.1 těchto OP, je Nabyvatel oprávněn bankovní záruku předložit nejpozději 2 týdny před datem posunutého termínu ukončení těžby. Bankovní záruka bude platná alespoň po dobu 60 dnů ode dne předložení Poskytovateli, bude vystavena ve znění běžném pro tento typ zajišťovacího instrumentu a bude zajišťovat Poskytovateli okamžité peněžní plnění jakýchkoliv peněžitých závazků Nabyvatele vyplývajících ze Smlouvy, včetně těchto OP, včetně nároků po odstoupení od Smlouvy, ve výši 90 % úplaty včetně DPH zaručující se banky, a to bez námitek a na první výzvu Poskytovatele bez nutnosti předložení jakýchkoliv dokumentů a bez přezkoumávání předmětného právního poměru. Poskytovatel po obdržení Bankovní záruky ověří u banky, která Bankovní záruku vystavila, její pravost a závaznost pro banku. Bude-li Bankovní záruka ze strany vystavující banky ověřena, tedy banka potvrdí Poskytovateli vystavení Bankovní záruky, Poskytovatel bezodkladně, nejpozději do 2 pracovních dnů od ověření ze strany Banky, vystaví a odešle Nabyvateli daňový doklad (fakturu), jímž bude Nabyvateli účtovat zbývajících 90 % úplaty včetně DPH, a to se lhůtou splatnosti 30 dnů ode dne vystavení daňového dokladu. Zadávací list bude vystaven po vystavení daňového dokladu (faktury). Nabyvatel je povinen zbývajících 90 % úplaty včetně DPH Poskytovateli zaplatit ve lhůtě splatnosti uvedené v daňovém dokladu. Nesplní-li Nabyvatel svoji povinnost dle předchozí věty, Poskytovatel uplatní svá práva z Bankovní záruky vůči bance.

4.3 Úplata může být Nabyvatelem uhrazena v hotovosti k rukám Poskytovatele (pouze však v případě úplaty nepřesahující 10.000 Kč včetně DPH), vložena na účet Poskytovatele (v bance, ve které má Poskytovatel zřízen účet) nebo bezhotovostně prostřednictvím banky na účet Poskytovatele, uvedený ve Smlouvě, přičemž variabilním symbolem bude číslo Smlouvy anebo číslo faktury v případě dle bodu 4.2 písm. b) těchto OP. Za den zaplacení se považuje den připsání odpovídající finanční částky na bankovní účet Poskytovatele, byla-li úhrada provedena vkladem na účet nebo bezhotovostním převodem, anebo den převzetí úplaty v hotovosti.

4.4 Za den uskutečnění zdanitelného plnění se považuje den odpovídající termínu zahájení těžby uvedený v Zadávacím listu nebo den podpisu Zadávacího listu Nabyvatelem, a to ten, který nastane později.

4.5 Částka DPH uvedená v bodu 4.1. Smlouvy odpovídá zákonné sazbě DPH platné v době odeslání návrhu Smlouvy Nabyvateli. Pokud se kdykoli poté změní výše zákonné sazby DPH, v důsledku čehož vznikne Poskytovateli povinnost odvést DPH z úplaty či jakékoli její části v jiné výši, než dle které byla vypočítána částka DPH uvedená v bodu 4.1. Smlouvy, je Nabyvatel povinen zaplatit Poskytovateli úplatu či její zbývajíc část s DPH ve výši, která bude odpovídat změněné zákonné sazbě DPH. Změněná výše částky DPH bude zohledněna i při veškerých postupech a výpočtech dle Smlouvy a těchto OP, kde se hovoří o úplatě s DPH či úplatě včetně DPH.

4.6 Nabyvatel je vzhledem k charakteru zdanitelného plnění a místu uskutečnění zdanitelného plnění poskytovaného na základě Smlouvy, které se nachází v České republice, povinen zaplatit Poskytovateli DPH z úplaty v zákonné výši bez ohledu na to, zda se nachází sídlo či místo podnikání Nabyvatele v České republice či zahraničí.

4.7 V případě, že Nabyvatel hradí úplatu s DPH či její část s DPH stanovenou v souladu s tímto článkem OP bezhotovostně prostřednictvím banky a zadá příkaz k úhradě v jakékoli jiné měně než českých korunách nebo jde o přeshraniční platbu, je Nabyvatel povinen zajistit, že Poskytovatel obdrží na svůj účet, který je veden v českých korunách, částku odpovídající sjednané úplatě s DPH, či její stanovené části s DPH, v českých korunách. Poskytovatel nese v takovém případě pouze bankovní poplatky své banky za přijetí platby. Veškeré ostatní bankovní poplatky (např. poplatek za konverzi měn, poplatek banky Nabyvatele apod.) je povinen nést Nabyvatel, přičemž s těmito parametry je Nabyvatel povinen u své banky zadat i příslušný příkaz k úhradě. Pokud by jakýkoli z ostatních bankovních poplatků byl povinen uhradit Poskytovatel, má Poskytovatel vůči Nabyvateli nárok na jeho náhradu, přičemž o výši uhrazeného bankovního poplatku se automaticky poníží částka obdržená Poskytovatelem na úhradu úplaty či její stanovené části s DPH. Pokud bude částka obdržená Poskytovatelem na úplatu či její část s DPH ponížena dle předchozí věty nižší, než kolik měl Poskytovatel dle Smlouvy a těchto OP obdržet, ocitá se Nabyvatel v prodlení s úhradou, a to se všemi důsledky pro něj z těchto OP vyplývajícími.

4.8 Při hotovostním vkladu úplaty s DPH či její části s DPH stanovené v souladu s tímto článkem OP na účet Poskytovatele, pokud bude vklad proveden v jiné měně než českých korunách, se ustanovení bodu 4.7 těchto OP užije obdobně.

5. Práva a povinnosti Poskytovatele

5.1 Poskytovatel je povinen před vyhlášením Aukce řádně vyznačit Místo těžby a Aukční blok. Podpisem Smlouvy Nabyvatel potvrzuje, že Poskytovatel povinnost dle předchozí věty řádně splnil. Způsob vyznačení stromů k těžbě nebo stromů "určených k ponechání", tzn. stromů, jež zůstávají těžbou nedotčeny, dále značení hranic těžby, vymezujičích plochu, uvnitř které bude těžba probíhat, včetně přibližovacích linek a místa pro skládky a manipulaci se Dřívím, případně další skutečnosti, budou Poskytovatelem upřesněny v souladu se Zadáním aukce v Zadávacím listu. **Zadávací list bude Poskytovatelem vystaven po úplném zaplacení úplaty včetně DPH Nabyvatelem, případně po úhradě 10 % úplaty včetně DPH a vystavení daňového dokladu (faktury) po předložení Bankovní záruky.** Teprve po předání Místa těžby, které Smluvní strany potvrdí v Zadávacím listu, je Nabyvatel oprávněn využít právo těžby dle Smlouvy, a to za podmínek uvedených v bodu 7.1 a 7.2 těchto OP.

5.2 Poskytovatel je povinen předat Nabyvateli při převzetí Zadávacího listu výsek kopie mapy s vyznačením Místa těžby včetně vyznačení DS, kterou je Nabyvatel oprávněn k těžbě Aukčního bloku, přibližování a odvozu Dříví po dobu trvání Smlouvy pro plnění dle Smlouvy používat. V případě, že Nabyvatel využije při činnostech prováděných na základě Smlouvy jiných cest než cest z DS, je povinen si zajistit na vlastní náklady a odpovědnost předem souhlas vlastníků těchto komunikací k jejich použití.

5.3 Poskytovatel je povinen informovat Nabyvatele prostřednictvím upřesňujících informací uvedených v Zadání aukce (viz bod 7.4 těchto OP) o veškerých omezeních režimu hospodaření (např. z důvodu ochrany přírody, ochrany vodních zdrojů, ochrany kulturních památek) vztahujících se k Místu těžby a/nebo porostům v okolí Místa těžby, které by mohly být dotčeny činnostmi na základě Smlouvy, zejména těžbou.

5.4 Poskytovatel je oprávněn požadovat na Nabyvateli omezení či zastavení jím prováděných činností, jestliže vznikla nová omezení režimu hospodaření (např. z důvodu ochrany přírody, ochrany vodních zdrojů, ochrany kulturních památek), dosavadní výkon činností Nabyvatelem ohrožuje životní prostředí či jiné obecné zájmy, jestliže jakákoli činnost Nabyvatele prováděná na základě Smlouvy je v rozporu s obecně závaznými právními předpisy, pokud není dodržena

stanovená technologie těžby nebo jestliže dojde k porušení Smlouvy (včetně OP), jehož následkem je vznik škody nebo bezprostředně hrozící vznik škody.

5.5 Poskytovatel je oprávněn požadovat na Nabyvateli omezení či zastavení jím prováděných činností, také jestliže se jedná o činnosti prováděné na pozemcích tvořících tzv. původní majetek registrovaných církví a náboženských společností dle zákona č. 428/2012 Sb., o majetkovém vyrovnání s církvemi a náboženskými společnostmi (dále také jen „zákon o majetkovém vyrovnání“), a to zejména z důvodu, že příslušná oprávněná osoba dle zákona o majetkovém vyrovnání uplatnila výzvou k vydání majetku nárok na vydání pozemků, na nichž se nachází Místo těžby.

5.6 Poskytovatel je v případě pochybností o počtu vytěžených stromů, oprávněn přistoupit k počítání pařezů čerstvě vytěžených stromů. Poskytovatel je povinen oznámit termín kontroly počtu vytěžených stromů Nabyvateli, který má právo se této kontroly účastnit. O výsledku kontroly bude sepsán zápis (kontrolní protokol), který bude stvrzen podpisem obou Smluvních stran. K provedení kontroly jsou si Smluvní strany povinny poskytnout veškerou nezbytnou součinnost. Pokud se Nabyvatel kontroly nezúčastní nebo kontrolní protokol odmítne podepsat, kontrolní protokol sepiše pouze Poskytovatel a jedno jeho vyhotovení zašle na vědomí Nabyvateli.

6. Práva a povinnosti Nabyvatele

6.1 Nabyvatel je povinen provádět veškeré činnosti na základě Smlouvy řádně, za splnění odborných a kvalifikačních předpokladů požadovaných platnými právními předpisy, s odbornou péčí a v souladu se Smlouvou a těmito OP, předcházet vzniku škod a chránit oprávněné zájmy Poskytovatele.

6.2 Nabyvatel je povinen na své náklady provést v souvislosti s těžbou Aukčního bloku úklid veškerých Těžebních zbytků, které při těžbě a souvisejících činnostech napadnou, a to v Místě těžby i mimo něj. Technologie úklidu Těžebních zbytků, která je pro Nabyvatele závazná, je stanovena Zadáním Aukce. Nabyvatel nesmí odstranit zbytkové pařezy a kořenový systém po vytěženém Dříví. Nabyvatel je povinen provést úklid Těžebních zbytků nejpozději do termínu předání Místa těžby zpět Poskytovateli uvedeném v Zadání aukce nebo prodlouženém termínu dle bodu 7.6 nebo 10.1 těchto OP.

6.3 Nabyvatel nesmí těžbou nebo přibližováním poškodit existující přirozené zmlazení nebo umělou výsadbu dřevin cílové druhové skladby. V případě, že dojde k poškození existujícího přirozeného zmlazení nebo umělé výsadby, je Nabyvatel povinen nahradit Poskytovateli veškerou tím vzniklou škodu, a to v penězích.

6.4 Nabyvatel je dále povinen:

- a) netěžit jakékoli stromy nacházející se mimo Aukční blok;
- b) vytěžit všechny stromy Aukčního bloku;
- c) pokud způsobí škodu spočívající v poškození kořenových náběhů nebo kmenů stojících stromů mimo Aukční blok, provést na své náklady jejich ošetření proti dřevokazným houbám nejpozději do konce pracovní směny, během níž k poškození došlo;
- d) uvést do stabilní polohy každý vývrát, jakož i každý nestabilní, nepříznivě nakloněný či zavěšený strom ohrožující zdraví či majetek, to vše nejpozději do konce pracovní směny, během níž k uvedenému došlo;
- e) oznámit Poskytovateli ukončení těžebních činností v Místě těžby do konce kalendářního týdne následujícího po jejich ukončení;
- f) provést bez zbytečného odkladu nejpozději však do konce následujícího pracovního týdne po ukončení těžebních činností v Místě těžby a okolí, na své náklady úpravu Nabyvatelem

využitých přibližovacích linek, svážnic, odvozních cest a turistických a ostatních značených stezek, včetně příkopů, vodních toků a skládek tak, aby jejich stav odpovídal běžnému opotřebení;

g) provést nejpozději do konce pracovní směny úklid veřejné komunikace, která byla v důsledku činnosti Nabyvatele znečištěna (kůrou, blátem apod.) a opravu oplocenek;

h) zajistit průtočnost meliorační sítě včetně příčného odvodnění a průjezdnost cest vždy do konce pracovní směny;

i) dodržet těžební technologii stanovenou v Zadání aukce.

Pokud je v tomto bodu OP užíván pojem **konec pracovní směny**, rozumí se jím okamžik před opuštěním pracoviště každého kalendářního dne.

6.5 Nabyvatel je oprávněn za účelem řádného provádění těžebních činností a odvozu Dříví dle Smlouvy bezplatně používat k dopravě DS Poskytovatele vyznačené v mapě dle bodu 5.2 těchto OP. Zimní zpřístupňování DS, tj. prohrnování, posyp atd., si Nabyvatel zajišťuje na svoje náklady a odpovědnost. Nabyvatel je povinen činnosti dle Smlouvy provádět způsobem nepoškozujícím DS.

6.6 Nabyvatel podpisem Smlouvy potvrzuje, že byl Poskytovatelem informován o omezeních dle bodu 5.3 těchto OP, zavazuje se jimi plně řídit a jednat s nimi v souladu.

6.7 Na žádost Poskytovatele dle bodu 5.4 nebo 5.5 těchto OP je Nabyvatel povinen okamžitě omezit nebo zastavit činnosti prováděné na základě Smlouvy nebo okamžitě ukončit neoprávněnou činnost v souladu se žádostí Poskytovatele. Požadavek na omezení či zastavení činností je pro Nabyvatele závazný v okamžiku, kdy je mu Poskytovatelem sdělen, a to i ústní formou s tím, že musí být následně písemně potvrzen.

6.8 Nabyvatel je povinen při provádění těžebních činností zvolit takovou technologii těžby, která odpovídá stavu porostů a terénním podmínkám, pokud si Poskytovatel nevyhradil technologii těžby v Zadání Aukce. Poskytovatel je kdykoli oprávněn kontrolovat provádění těžebních a ostatních činností Nabyvatelem. Zjistí-li Poskytovatel, že Nabyvatel provádí těžební či jiné činnosti v rozporu se svými povinnostmi, je Poskytovatel oprávněn požadovat, aby Nabyvatel odstranil vady vzniklé vadným prováděním a těžební či jiné činnosti prováděl řádným způsobem nebo okamžitě ukončil neoprávněnou činnost.

6.9 Nabyvatel je povinen dodržovat předpisy o bezpečnosti a ochraně zdraví při práci a předpisy o požární ochraně.

6.10 Nabyvatel je dále povinen provádět své činnosti tak, aby jakýmkoliv způsobem nepoškozoval majetek, s nímž má Poskytovatel právo hospodařit, či majetek třetích osob.

6.11 V případě, že Nabyvatel nebo jeho poddodavatel způsobí na majetku, s nímž má Poskytovatel právo hospodařit, jakoukoli škodu a tuto škodu bezodkladně neodstraní, je Poskytovatel oprávněn ji odstranit sám nebo nechat ji odstranit u jím zvolené třetí osoby, a to za podmínek v daném místě a čase obvyklých. Veškeré náklady Poskytovatele s tímto postupem spojené je Nabyvatel povinen Poskytovateli na jeho výzvu a ve lhůtě uvedené ve výzvě uhradit.

6.12 V případě, že je Nabyvatel v prodlení s plněním jakékoli své povinnosti na základě Smlouvy (včetně OP) o více jak 14 kalendářních dnů, je Poskytovatel oprávněn tuto povinnost splnit sám nebo zajistit splnění této povinnosti u jím zvolené třetí osoby, a to za podmínek v daném místě a čase obvyklých. Veškeré náklady Poskytovatele s tímto postupem spojené je Nabyvatel povinen Poskytovateli na jeho výzvu a ve lhůtě uvedené ve výzvě uhradit.

6.13 Nabyvatel je povinen odvézt jím vytěžené Dříví z pozemků ve vlastnictví či užívání České republiky nebo Poskytovatele bez zbytečného odkladu po ukončení těžby, nejpozději však do předání Místa těžby zpět Poskytovateli. Pakliže by došlo k ukončení těžby dříve, než 30 dnů

před termínem předání Místa těžby zpět Poskytovateli dle bodu 5.1. odst. 2 Smlouvy, je Nabyvatel povinen odvézt jím vytěžené Dříví do 30 dnů po ukončení těžby.

6.14 Nabyvatel je oprávněn provádět odvoz Dříví pouze v pracovní dny v době od 6.00 hod. do 20.00 hod. V jiných případech je Nabyvatel oprávněn provádět odvoz Dříví pouze po předchozím oznámení Poskytovateli.

6.15 Nabyvatel odpovídá třetím osobám za veškeré škody způsobené svou činností v souvislosti s plněním Smlouvy (včetně těchto OP), a to v rozsahu a za podmínek stanovených příslušnými právními předpisy.

6.16 Podpisem Smlouvy přebírá Nabyvatel od Poskytovatele odpovědnost za škodu způsobenou stromem rostoucím v Místě těžby či jeho částí. Nabyvatel je povinen pravidelně kontrolovat stromy rostoucí v Místě těžby s důrazem na jejich zdravotní stav a stabilitu a v případě hrozící škody, např. pádem stromu či jeho části, se Nabyvatel zavazuje provést odpovídající opatření tak, aby splnil prevenční povinnost dle ustanovení § 2900 občanského zákoníku, např. kácení či prořez stromu, zamezení přístupu do rizikové oblasti apod.

7. Lhůty a podmínky těžby

7.1 Nabyvatel je oprávněn zahájit těžbu Aukčního bloku dnem předání Místa těžby dle bodu 7.2 těchto OP, pokud není v Zadání aukce nebo Zadávacím listu uvedeno jinak.

7.2 Poskytovatel je povinen předat Místo těžby Nabyvateli ve lhůtě do pěti pracovních dnů ode dne, kdy Nabyvatel zcela uhradil Poskytovateli úplatu včetně DPH dle bodu 4.2 písm. a) těchto OP anebo ve lhůtě do pěti pracovních dnů ode dne, kdy Poskytovatel vystavil fakturu dle bodu 4.2 písm. b) těchto OP. Předání a převzetí Místa těžby potvrdí Smluvní strany v Zadávacím listu, který vyhotoví Poskytovatel. Sníží-li se počet (případně stav) stromů v Aukčním bloku v okamžiku předání a převzetí Místa těžby dle tohoto bodu nad odchylku dle bodu 3.2 těchto OP oproti Zadání aukce, je Nabyvatel oprávněn požadovat, aby tato skutečnost byla do Zadávacího listu zaznamenána, a to za účelem možnosti uplatnění nároku Nabyvatele na slevu dle čl. 8. těchto OP. K předání a převzetí Místa těžby vyzve Nabyvatele Poskytovatel, a to alespoň jeden kalendářní den předem. Pokud Nabyvatel odmítne Místo těžby převzít a/nebo neposkytne Poskytovateli k předání Místa těžby nezbytnou součinnost, považuje se za den předání a převzetí Místa těžby den následující po uplynutí lhůty dle věty první tohoto bodu.

7.3 Mezní termíny pro ukončení těžby (včetně soustředování Dříví) a předání Místa těžby zpět Poskytovateli upravuje čl. V. Smlouvy.

7.4 Pokud Nabyvatel využije svého práva a těžbu Aukčního bloku zahájí, je povinen uskutečnit těžbu Aukčního bloku a veškeré další činnosti dle Smlouvy v termínech stanovených Smlouvou a dalšími upřesňujícími informacemi, které Poskytovatel zveřejnil v Zadání aukce. Nabyvatel podpisem Smlouvy prohlašuje a zavazuje se za pravdivost prohlášení, že se seznámil s obsahem těchto informací. Po uplynutí termínu ukončení těžby již není Nabyvatel oprávněn těžbu zahájit či v ní pokračovat, nedohodnou-li se Smluvní strany písemně jinak.

7.5 Veškeré termíny dle Smlouvy jsou stanoveny s ohledem na potřeby ochrany lesa dle § 32 zákona č. 289/1995 Sb., o lesích a o změně a doplnění některých zákonů (lesní zákon), ve znění pozdějších předpisů, a ochrany dřevin dle zákona č. 114/1992 Sb., o ochraně přírody a krajiny, ve znění pozdějších předpisů. V případě, že se v Aukčním bloku vyskytnou stromy napadené kůrovci a/nebo bude kůrovci napadeno Dříví, je Nabyvatel povinen zpracovat je tak, aby nedošlo k ukončení vývoje kůrovců.

7.6 Pokud nebude možno provést těžbu a/nebo další činnosti v termínech dle čl. V. Smlouvy v důsledku vzniku okolností nezávislých na Nabyvateli, zejména v důsledku omezení režimu

hospodaření, rozhodnutí orgánu ochrany přírody či jiného obecného zájmu, z důvodů dle bodu 5.5 těchto OP, v důsledku nevhodných klimatických podmínek nebo pokud v důsledku nevhodných klimatických podmínek bude nesjízdná DS, je Nabyvatel oprávněn písemně požádat Poskytovatele o prodloužení doposud neuplynulých termínů, a to o dobu, po kterou okolnosti nezávislé na Nabyvateli budou zřejmě trvat. Žádost je Nabyvatel povinen doručit Poskytovateli, jakmile se o okolnostech nezávislých na jeho vůli dozví. Poskytovatel není povinen žádosti vyhovět. V případě kladného stanoviska Poskytovatele k žádosti Nabyvatele, bude lhůta Poskytovatelem prodloužena o dobu od obdržení písemné žádosti Nabyvatele do předpokládané doby trvání překážek. Písemná žádost musí být doručena Poskytovateli vždy nejpozději tři pracovní dny před uplynutím příslušného termínu, v opačném případě ztrácí Nabyvatel možnost prodloužení. Poskytovatel písemně nebo elektronickou poštou sdělí Nabyvateli stanovisko k žádosti o prodloužení těžby. Prodloužené termíny Smluvní strany potvrdí v protokolu o prodloužení lhůty spolu s uvedením důvodu prodloužení. Žádost dle tohoto bodu je Nabyvatel v případě trvání okolností nezávislých na jeho vůli a/nebo jejich opětovaného výskytu oprávněn činit i opakovaně. Za okolnost nezávislou na vůli Nabyvatele dle tohoto bodu se nepovažuje změna jeho provozních nebo hospodářských poměrů či tržní situace, které mu znemožní provádět činnosti dle Smlouvy.

7.7 O předání Místa těžby Nabyvatel a jeho převzetí zpět Poskytovatelem ve lhůtě dle bodu 5.1. odst. 2. Smlouvy Smluvní strany sepíší předávací protokol, v němž uvedou zejména stav Místa těžby (popř. učiní o této skutečnosti záznam v Zadávacím listu). K předání a převzetí Místa těžby je povinen vyzvat Poskytovatele Nabyvatel, a to alespoň tři pracovní dny předem. Pokud Nabyvatel Poskytovatele k předání Místa těžby nevyzve nebo mu neposkytne k převzetí Místa těžby nezbytnou součinnost, považuje se za den předání a převzetí Místa těžby Poskytovatelem den následující po uplynutí lhůty k předání dle bodu 5.1. odst. 2. Smlouvy. V takovém případě předávací protokol sepíše pouze Poskytovatel (popř. učiní o této skutečnosti záznam v Zadávacím listu) a jedno jeho vyhotovení (protokolu/Zadávacího listu se záznamem) zašle na vědomí Nabyvateli.

7.8 Pro vyloučení pochybností se výslovně uvádí, jestliže Nabyvatel ve lhůtě dle bodu 5.1. odst. 1. Smlouvy, případně prodloužené dle bodu 7.6 nebo 10.1 těchto OP, Aukční blok zcela nevytěží, ačkoli těžbu již zahájil či prováděl, tzn. oddělil od pozemku alespoň jeden strom z Aukčního bloku, uplynutím lhůty jeho právo těžby a právo nabýt vlastnické právo ke Dříví zaniká. V takovém případě má Poskytovatel nárok na zaplacení úplaty za poskytnutí práva vytěžit Aukční blok a nabýt vlastnické právo k dříví za dobu trvání Smlouvy. Výše úplaty se v tomto případě vypočte podle následujícího vzorce:

[(celkový počet stromů doposud vytěženého Aukčního bloku / celkový počet stromů dle Zadávacího listu) x úplata dle Smlouvy včetně DPH]

Tím není dotčeno právo Poskytovatele na zaplacení smluvní pokuty dle bodu 10.2 písm. g) těchto OP. Jestliže Nabyvatel ve lhůtě dle bodu 5.1. odst. 1. Smlouvy, případně prodloužené dle bodu 7.6 nebo 10.1 těchto OP, žádnou těžbu vůbec nezahájil ani neprovedl, tzn. neoddělil jediný strom z Aukčního bloku od pozemku, uplynutím lhůty jeho právo těžby a právo nabýt vlastnické právo ke Dříví zaniká, s tím, že v takovém případě je povinen zaplatit Poskytovateli za poskytnuté právo vytěžit stromy v Aukčním bloku a nabýt vlastnické právo ke Dříví pouze 10 % úplaty včetně DPH, minimálně však 10.000 Kč plus DPH. Stejně bude postupováno, pokud Nabyvatel písemně sdělí Poskytovateli kdykoli před uplynutím lhůty dle předchozí věty, že těžbu Nabyvatel vůbec nezahájí či neprovede. Poskytovatel si ponechá úplatu, kterou již obdržel, a to až do výše, na kterou mu vznikl nárok. Ve zbylé části ji Poskytovatel vrátí Nabyvateli po započtení veškerých svých dalších nároků vůči Nabyvateli, a to do 15 pracovních

dnů od obdržení výzvy Nabyvatele k jejímu vrácení. Pokud nebude úplata, kterou již Poskytovatel obdržel, pokrývat nárok na úplatu, na kterou Poskytovateli vznikl nárok podle výše uvedeného, je ji Nabyvatel ve zbylé části povinen ve lhůtě 15 dnů po uplynutí lhůty dle věty první tohoto bodu Poskytovateli uhradit. Nesplní-li Nabyvatel povinnost dle předchozí věty, je Poskytovatel oprávněn svůj nárok uspokojit z Bankovní záruky, pokud byla vystavena.

8. Sleva

8.1 Změní-li se počet (případně stav) stromů v Aukčním bloku v okamžiku předání a převzetí Aukčního bloku dle bodu 7.2 těchto OP oproti Zadání aukce, uvedená změna bude přesahovat sjednanou odchylku dle bodu 3.2 těchto OP a tato skutečnost bude zaznamenána v Zadávacím listu, je Nabyvatel oprávněn požadovat po Poskytovateli slevu z úplaty. Změnou ve stavu stromů dle předchozí věty se pro účely těchto OP považuje případ, kdy strom bude v důsledku působení přírodních sil vyvrácen, případně kmen přelomen.

8.2 Výše slevy bude vypočtena podle následujícího vzorce:

V případě změněného počtu:

(úplata včetně DPH / počet stromů v Aukčním bloku dle Zadání aukce) x počet stromů chybějících v Aukčním bloku při předání a převzetí Místa těžby oproti Zadání aukce

V případě změněného stavu:

(úplata včetně DPH / počet stromů v Aukčním bloku dle Zadání aukce) x počet stromů v Aukčním bloku, u nichž došlo ke změně do předání a převzetí Místa těžby oproti Zadání aukce x 0,1

8.3 Nárok na slevu je Nabyvatel povinen uplatnit písemně u Poskytovatele do 5 dnů ode dne převzetí Místa těžby, jinak nárok zanikne.

8.4 Částku připadající na slevu je Poskytovatel povinen uhradit Nabyvateli do 15 dnů od předání a převzetí Místa těžby Poskytovatelem dle bodu 7.7 těchto OP nebo do 15 dnů ode dne zániku Smlouvy odstoupením. Proti nároku na slevu je Poskytovatel oprávněn jednostranně započíst veškeré své nároky vůči Nabyvateli.

9. Přechod nebezpečí škody na Aukčním bloku, přechod vlastnictví ke Dříví

9.1 Nebezpečí škody na Aukčním bloku přechází na Nabyvatele okamžikem předání Místa těžby Nabyvateli dle bodu 7.2 těchto OP. Od tohoto okamžiku jde k tíži Nabyvatele jakákoli změna v počtu či stavu stromů v Aukčním bloku, vyjma případů, kdy dojde ke změně o více jak 40 % z celkového počtu všech stromů Aukčním bloku uvedených v Zadání aukce v důsledku působení následujících zásahů vyšší moci: vichřice, požár nebo jiné živelné události. V případě zásahu vyšší moci dle předchozí věty tato Smlouva zaniká a Smluvní strany se vypořádají způsobem dle bodu 11.6 těchto OP.

9.2 Na Nabyvatele přechází vlastnické právo ke Dříví postupně vytěžením jednotlivých stromů v Aukčním bloku, tedy úplným oddělením kmene stromu od pozemku. Pokud byl strom v Aukčním bloku oddělen od pozemku působením přírodních sil kdykoli před předáním a převzetím Místa těžby Nabyvatelem dle bodu 7.2 těchto OP, Nabyvatel k němu nabývá vlastnického právo předáním a převzetím Místa těžby dle bodu 7.2 těchto OP. Pokud bude strom v Aukčním bloku oddělen od pozemku působením přírodních sil kdykoli od předání a převzetí Aukčního bloku Nabyvatelem dle bodu 7.2 těchto OP do skončení práva těžby Nabyvatele dle Smlouvy, Nabyvatel k němu nabývá vlastnického právo okamžikem jeho oddělení od pozemku.

9.3 Pokud by Nabyvatel vytěžil jakékoli stromy nacházející se mimo Aukční blok, jejich vytěžením vlastnické právo k nim na Nabyvatele nepřechází.

10. Poplatky a smluvní pokuty

10.1 Pokud Nabyvatel bude požadovat prodloužení lhůty k provedení těžby, a to z důvodů jiných, než které jsou uvedeny v bodu 7.6 těchto OP, je povinen uhradit Poskytovateli poplatek ve výši odpovídající 2 % úplaty dle čl. IV. Smlouvy, nejméně však 3.000 Kč za první prodloužení lhůty, které činí čtyři týdny. Počínaje pátým týdnem prodloužení lhůty se poplatek za prodloužení zvyšuje tak, že poplatek za každý další započatý týden prodloužení lhůty tvoří 2 % úplaty dle čl. IV. Smlouvy, nejméně však 3.000 Kč. Možnost prodloužení lhůty k provedení těžby (případně i jejího dalšího prodloužení) dle tohoto bodu OP závisí na posouzení Poskytovatele (Nabyvatel nemá automatický nárok na prodloužení lhůty) a je podmíněna předchozím písemným souhlasem Poskytovatele. Žádost o prodloužení dle tohoto bodu musí být písemná a musí být doručena Poskytovateli vždy nejpozději 3 pracovní dny před uplynutím příslušného termínu, v opačném případě žádosti nebude vyhověno, ledaže by Smluvní strany ujednaly jinak. Poskytovatel písemně nebo elektronickou poštou sdělí Nabyvateli stanovisko k žádosti o prodloužení.

10.2 Nabyvatel se zavazuje Poskytovateli zaplatit smluvní pokutu:

- a) za použití jiné DS v rozporu s čl. 5. těchto OP či za použití DS v rozporu s bodem 6.5 těchto OP ve výši 10.000 Kč za každý jednotlivý případ porušení,
- b) za včasné neošetření kořenových náběhů či kmenů stromů stojících mimo Aukční blok, které Nabyvatel poškodí, ve výši 300 Kč za každý včas neošetřený kořenový náběh či kmen stromu stojícího mimo Aukční blok,
- c) za provedení neoprávněné těžby (včetně situace, kdy bude těžba prováděna po uplynutí termínu dle bodu 5.1. odst. 1 Smlouvy) ve výši 10.000 Kč za každý neoprávněně vytěžený strom,
- d) za porušení povinnosti zpracovat stromy v Aukčním bloku a/nebo Dříví napadané kůrovci tak, aby nedošlo k ukončení vývoje kůrovců dle bodu 7.5 těchto OP, ve výši 1.000 Kč za každý strom, kde došlo k výletu kůrovce,
- e) za každý jednotlivý vývrát, nestabilní, nepříznivě nakloněný či zavěšený strom ohrožující zdraví či majetek, který nebyl odstraněn do konce pracovní směny dle bodu 6.4 písm. d) těchto OP, ve výši 1.000 Kč,
- f) v případě nezaplacení 10 % úplaty včetně DPH Poskytovateli Nabyvatelem ve lhůtě dle bodu 4.2 těchto OP nebo v případě nezaplacení 90 % úplaty včetně DPH Poskytovateli Nabyvatelem v plné výši nejpozději ve lhůtě dle bodu 4.2. písm. a) těchto OP, aniž by současně Nabyvatel zaplatil Poskytovateli část úplaty ve výši 10 % včetně DPH a předložil Poskytovateli Bankovní záruku ve lhůtě dle bodu 4.2 písm. b) těchto OP, ve výši 0,05 % z dlužné části úplaty bez DPH, a to za každý i započatý den prodlení,
- g) v případě nesplnění povinnosti dle 6.4 písm. b) těchto OP, pokud byla těžba zahájena, bude smluvní pokuta vypočtena dle následujícího vzorce, nejméně však ve výši 500 Kč za každý nevytěžený strom Aukčního bloku:
(úplata včetně DPH / počet stromů v Aukčním bloku dle Zadání aukce) x počet nevytěžených stromů Aukčního bloku x 1,1
- h) v případě porušení zákazu provádět činnosti dle bodu 6.7 těchto OP ve výši 5.000 Kč za každé jednotlivé porušení,
- i) za včasné neprovedení asanace zbytků po těžbě na pracovišti a zbytků nacházejících se mimo plochy těžebního zásahu (skládky, cesty, příkopy, vodní toky apod.) nebo za včasné neprovedení povýrobních úprav dle bodu 6.4 písm. f) těchto OP či úklidu veřejné komunikace

nebo opravy oplocenky dle bodu 6.4 písm. g) těchto OP ve výši 500 Kč za každý i započatý kalendářní den prodlení,

j) za nedodržení termínu úklidu Těžebních zbytků na Místě těžby dle Smlouvy ve výši 1.000 Kč za každý i započatý kalendářní den prodlení se splněním povinnosti včas uklidit těžební zbytky,

k) za nedodržení stanovené technologie úklidu těžebních zbytků dle Smlouvy ve výši 5.000 Kč za každý jednotlivý případ,

l) za včasné neprovedení odvozu Dříví dle bodu 6.13 těchto OP ve výši 1.000 Kč za každý i započatý kalendářní den prodlení,

m) za porušení povinností dle bodu 6.4 písm. h) těchto OP ve výši 1.000 Kč za každý i započatý kalendářní den prodlení,

n) za porušení povinností dle bodu 6.6 těchto OP ve výši 10.000 Kč za každé jednotlivé porušení,

o) za porušení povinností dle bodu 6.8 těchto OP ve výši 5.000 Kč.

Veškeré smluvní pokuty budou splatné do 30 dnů od data vystavení příslušných faktur.

10.3 Poskytovatel se zavazuje Nabyvateli zaplatit smluvní pokutu v případě prodlení Poskytovatele s předáním Aukčního bloku dle bodu 7.2 těchto OP z důvodů nikoli na straně Nabyvatele, ve výši 500 Kč za každý i započatý kalendářní den prodlení.

10.4 Zaplacením smluvní pokuty dle bodu 10.2 a bodu 10.3 těchto OP není dotčena povinnost smluvní strany k náhradě škody.

11. Odstoupení od Smlouvy a jeho důsledky

11.1 Poskytovatel je oprávněn od Smlouvy odstoupit v následujících případech:

a) Nabyvatel nezplatí Poskytovateli 10 % úplaty včetně DPH ve lhůtě dle bodu 4.2 těchto OP nebo 90 % úplaty včetně DPH ve lhůtě dle bodu 4.2 písm. a) těchto OP, aniž by současně zaplatil Poskytovateli část úplaty ve výši 10 % včetně DPH a předložil Poskytovateli Bankovní záruku ve lhůtě dle bodu 4.2 písm. b) těchto OP;

b) Nabyvatel poruší jakoukoli povinnost dle bodu 6.7 těchto OP;

c) Nabyvatel ani přes výzvu Poskytovatele dle bodu 6.8 těchto OP neodstraní závadný stav nebo neukončí neoprávněnou činnost;

d) Nabyvatel poruší některou z povinností dle bodu 6.2, 6.3, 6.4, 6.5 či 6.6 těchto OP a ani přes výzvu Poskytovatele neodstraní závadný stav nebo neukončí neoprávněnou činnost.

11.2 Nabyvatel je oprávněn od Smlouvy odstoupit v případě, že Poskytovatel bude v prodlení s předáním Místa těžby dle bodu 7.2 těchto OP z důvodů nikoli na straně Nabyvatele delším než 5 pracovních dnů.

11.3 Smluvní strana je vedle případů výše uvedených oprávněna odstoupit od Smlouvy v následujících případech:

a) nabylo právní moci rozhodnutí soudu o úpadku druhé ze Smluvních stran ve smyslu zákona č. 182/2006 Sb., insolvenční zákon;

b) druhá Smluvní strana vstoupí do likvidace;

c) je-li důvodem pro omezení nebo zastavení provádění činností prováděných na základě Smlouvy dle bodu 5.4 těchto OP ohrožení životního prostředí či jiného veřejného zájmu nebo rozhodnutí orgánu ochrany přírody, a tento důvod trvá více jak 14 kalendářních dnů;

d) je-li provádění činností na základě Smlouvy omezeno nebo zastaveno z důvodů dle bodu 5.5 těchto OP a tyto důvody trvají více jak 14 dnů;

e) druhá Smluvní strana je v prodlení s plněním jakékoli jinde ve Smlouvě a/nebo těchto OP uvedené povinnosti (tedy takové, kde není právo odstoupit bez dalšího uvedeno), a ani ve

Ihůtě 14 dnů ode dne obdržení výzvy Smluvní strany nedojde ke zjednání nápravy nebo odstranění závadného stavu.

11.4 K zániku Smlouvy v důsledku odstoupení některé ze Smluvních stran dochází dnem doručení písemného vyhotovení oznámení o odstoupení druhé Smluvní straně, popřípadě pozdějším dnem uvedeným v tomto oznámení. Odstoupením od Smlouvy se Smlouva neruší od počátku, nýbrž s účinky ode dne doručení písemného vyhotovení oznámení o odstoupení. Odstoupení se tak nedotýká vlastnického práva Nabyvatele ke Dříví, ke kterému již v souladu se Smlouvou nabyl vlastnické právo před odstoupením.

11.5 V případě zániku Smlouvy odstoupením ze strany Poskytovatele z důvodů dle bodu 11.1 písm. a) těchto OP, se Smluvní strany vypořádají následovně. Zaniká právo Poskytovatele na úplatu a právo Nabyvatele vytěžit stromy v Aukčním bloku a nabyt vlastnické právo ke Dříví a Poskytovatel má právo na 10 % Úplaty bez DPH, nejméně však 10.000 Kč bez DPH za zmařenou možnost práva těžby.

11.6 V případě zániku Smlouvy odstoupením předtím, než bude Aukční blok Nabyvatelem zcela vytěžen (vyjma případu dle bodu 11.5 těchto OP), ponechá si Nabyvatel Dříví, ke kterému do okamžiku zániku Smlouvy odstoupením nabyl vlastnické právo a Poskytovatel má nárok na zaplacení úplaty za poskytnutí práva vytěžit Aukční blok za dobu trvání Smlouvy vypočtené dle následujícího vzorce:

[(celkový počet stromů doposud vytěženého Aukčního bloku / celkový počet stromů dle Zadávacího listu) x úplata dle Smlouvy včetně DPH]

11.7 V případě zániku Smlouvy odstoupením z jakéhokoli důvodu poté, co bude Aukční blok již zcela vytěžen, si Poskytovatel ponechá úplatu včetně DPH a Nabyvatel si ponechá Dříví, ke kterému do okamžiku zániku Smlouvy odstoupením nabyl vlastnické právo.

11.8 Poskytovatel si ponechá úplatu, kterou již obdržel, a to až do výše, na kterou mu vznikl nárok podle bodu 11.5 až 11.7 těchto OP. Ve zbylé části ji Poskytovatel vrátí Nabyvateli po započtení veškerých svých dalších nároků vůči Nabyvateli (zejména nároků na smluvní pokuty či náhradu škody), a to do 15 pracovních dnů od obdržení výzvy Nabyvatele k jejímu vrácení. Pokud nebude úplata, kterou již Poskytovatel obdržel, pokrývat úplatu, na kterou Poskytovateli vznikl nárok či jakékoli jiné nároky Poskytovatele vůči Nabyvateli, je Nabyvatel povinen zbývající částku Poskytovateli uhradit ve lhůtě 15 dnů od zániku Smlouvy. Nesplní-li Nabyvatel povinnost dle předchozí věty, je Poskytovatel oprávněn svůj nárok uspokojit z Bankovní záruky, pokud byla vystavena.

11.9 Odstoupením od Smlouvy není dotčena platnost ani účinnost ustanovení o smluvních pokutách, ustanovení nezbytných k výpočtu smluvních pokut a další ustanovení, která podle svého obsahu mají přetrvat i po zániku Smlouvy, zejména tento článek a čl. 10. těchto OP.

12. Criminal Compliance doložka

12.1. Smluvní strany podpisem Smlouvy stvrzují, že v průběhu vyjednávání o Smlouvě vždy jednaly a postupovaly čestně a transparentně a současně se zavazují, že takto budou jednat i při plnění Smlouvy a veškerých činnostech s ní souvisejících. Poskytovatel prohlašuje, že má vytvořený ucelený program compliance opatření, v jehož rámci se vymezuje proti protiprávnímu či jinému nekalému jednání, jeho vzniku předchází, jakož i má zavedeny mechanismy k jeho odhalování. Program compliance opatření je dostupný na webové stránce www.pla.cz.

12.2. Smluvní strany se zavazují vždy jednat tak a přijmout taková opatření, aby nedošlo ke vzniku důvodného podezření na spáchání trestného činu či k samotnému jeho spáchání (včetně formy účastenství), tj. jednat tak, aby kterákoli ze Smluvních stran nemohla být uznána

odpovědnou podle zákona č. 418/2011 Sb., o trestní odpovědnosti právnických osob a řízení proti nim, ve znění pozdějších předpisů, nebo uplatněna trestní odpovědnost fyzických osob (včetně zaměstnanců) podle zákona č. 40/2009 Sb., trestní zákoník, ve znění pozdějších předpisů, případně aby nebylo zahájeno trestní stíhání proti kterékoli ze Smluvních stran, včetně jejich zaměstnanců, podle platných právních předpisů. Smluvní strany si neprodleně oznámí důvodné podezření ohledně možného naplnění skutkové podstaty jakéhokoli z trestných činů, zejména trestného činu korupční povahy, a to bez ohledu a nad rámec případné zákonné oznamovací povinnosti.

13. Závěrečná ustanovení

13.1 Poskytovatel prohlašuje, že má právo s Aukčním blokem v souladu se Smlouvou disponovat, a že Dříví nebude mít právní vady, zejména že nebude zatíženo právy třetích osob.

13.2 Jakákoliv korespondence týkající se Smlouvy včetně doručování odstoupení atd. se považuje za doručenou pátým den po prokazatelném odeslání písemnosti na adresu druhé ze Smluvních stran uvedenou ve Smlouvě, případně v dodatku k ní, nebo dnem uložení u doručujícího orgánu v případě, kdy si druhá ze Smluvních stran zásilku nevyzvedne nebo odmítne její převzetí. V případě výzvy k předání a převzetí Místa těžby dle bodů 7.2 či 7.7 těchto OP či výzvy ke kontrolnímu dni dle bodu 5.6 těchto OP, je odchýlně od výše uvedeného stanoveno, že jejich doručování může proběhnout též prostřednictvím e-mailu uvedeného v záhlaví Smlouvy.

13.3 Veškeré spory, které ze Smlouvy (včetně těchto OP) případně vzniknou, včetně sporů o platnost, výklad nebo zrušení, budou s konečnou platností řešeny výlučně podle právních předpisů České republiky a výlučně soudy České republiky. Smluvní strany výslovně ujednaly, že veškeré takové spory budou řešeny u místně příslušného soudu dle sídla Poskytovatele.

13.4 Smlouvu lze měnit nebo doplňovat pouze písemnými číslovanými dodatky podepsanými oběma Smluvními stranami.

13.5 Smlouva nabývá platnosti dnem jejího podpisu Poskytovatelem a Nabyvatelem. Pokud Smlouva podléhá povinnosti uveřejnění dle zákona č. 340/2015 Sb., o zvláštních podmínkách účinnosti některých smluv, uveřejňování těchto smluv a o registru smluv (zákon o registru smluv), ve znění pozdějších předpisů, nabývá účinnosti dnem jejího uveřejnění v souladu se zmíněným zákonem, není-li Poskytovatelem a Nabyvatelem ujednáno (v mezích zákona o registru smluv) jinak; Poskytovatel a Nabyvatel pro tyto případy vyjadřují svůj souhlas s uveřejněním celého znění Smlouvy včetně metadat, a to v rozsahu a způsobem stanoveným zákonem. V ostatních případech Smlouva nabývá účinnosti dnem jejího podpisu Poskytovatelem a Nabyvatelem, popř. dnem, který je Poskytovatelem a Nabyvatelem ve Smlouvě ujednáno.

13.6 Smlouva a právní poměry z ní vzniklé či s ní související, stejně jako záležitosti výslovně Smlouvou a těmito OP neupravené se řídí právním řádem České republiky, zejména občanským zákoníkem. Aplikace Úmluvy OSN o smlouvách o mezinárodní koupi zboží, pokud by se jinak vzhledem k povaze Smluvních stran aplikovala, je vyloučena.

13.7 Smlouvu ani práva a povinnosti vyplývající ze Smlouvy nelze bez předchozího souhlasu druhé Smluvní strany převést na třetí osobu. Na třetí osobu nelze bez souhlasu druhé Smluvní strany postoupit ani pohledávky vzniklé na základě Smlouvy.

Tabulka kácených stromů

Pořadové číslo	Taxon čes.	Ok	k.ú.	úběh	Poznámka	Průměr	Výška	Objem m ³
163	OL	Mohelka	Libíč	PB		48	20	1,465
164	OL	Mohelka	Libíč	PB		19	15	0,179
165	OL	Mohelka	Libíč	PB		17	15	0,144
166	OL	Mohelka	Libíč	PB		55	20	1,919
167	OL	Mohelka	Libíč	PB		57	22	2,251
168	OL	Mohelka	Libíč	PB		49	18	1,385
169	VR	Mohelka	Libíč	PB		16	5	0,014
170	VR	Mohelka	Libíč	PB		17	8	0,037
171	VR	Mohelka	Libíč	PB		17	4	0,010
172	VR	Mohelka	Libíč	PB		12	4	0,003
173	OL	Mohelka	Libíč	PB		43	20	1,178
174	OL	Mohelka	Libíč	PB		46	19	1,284
175	OL	Mohelka	Libíč	PB		54	19	1,765
176	OL	Mohelka	Libíč	PB		14	2	0,018
177	OL	Mohelka	Libíč	PB		18	7	0,082
178	OL	Mohelka	Libíč	PB		55	17	1,653
179	OL	Mohelka	Libíč	PB		55	18	1,742
180	OL	Mohelka	Libíč	PB		24	12	0,232
181	OL	Mohelka	Libíč	PB		35	15	0,601
182	OL	Mohelka	Libíč	PB		34	15	0,567
183	OL	Mohelka	Libíč	PB		29	15	0,414
184	LMX	Mohelka	Libíč	PB	o. šedá	31	16	0,501
185	OL	Mohelka	Libíč	PB		44	18	1,118
186	OL	Mohelka	Libíč	PB		28	12	0,315
187	OL	Mohelka	Libíč	PB		38	17	0,793
188	OL	Mohelka	Libíč	PB		29	20	0,538
189	OL	Mohelka	Libíč	PB		30	20	0,576
190	OL	Mohelka	Libíč	PB		34	14	0,533
191	OL	Mohelka	Libíč	PB		44	18	1,118
192	JL	Mohelka	Libíč	PB		25	13	0,260
193	JL	Mohelka	Libíč	PB		11	8	0,023
194	JV	Mohelka	Libíč	PB		25	10	0,227
195	OL	Mohelka	Libíč	PB		42	12	0,705
196	OL	Mohelka	Libíč	PB		24	16	0,301
197	OL	Mohelka	Libíč	PB		48	18	1,329
198	OL	Mohelka	Hradčany u Č.	PB		32	18	0,594
199	JV	Mohelka	Hradčany u Č.	PB		54	15	1,687
200	OL	Mohelka	Hradčany u Č.	PB		41	17	0,922
201	OL	Mohelka	Hradčany u Č.	PB		58	22	2,330
202	OL	Mohelka	Hradčany u Č.	PB		40	20	1,020
203	JV	Mohelka	Hradčany u Č.	PB		39	12	0,684
204	OL	Mohelka	Hradčany u Č.	PB		50	23	1,809
205	OL	Mohelka	Hradčany u Č.	PB		52	23	1,955
206	OL	Mohelka	Hradčany u Č.	LB		52	19	1,638
207	OL	Mohelka	Hradčany u Č.	LB		42	15	0,863
208	JV	Mohelka	Hradčany u Č.	LB		15	11	0,087
209	JV	Mohelka	Hradčany u Č.	LB		19	10	0,129

210	JV	Mohelka	Hradčany u Č	LB		13	10	0,059	
211	OL	Mohelka	Hradčany u Č	LB		16	9	0,081	
212	OL	Mohelka	Hradčany u Č	LB		55	20	1,919	
213	OL	Mohelka	Hradčany u Č	LB		46	19	1,284	
214	OL	Mohelka	Hradčany u Č	LB		47	21	1,470	
215	OL	Mohelka	Hradčany u Č	LB		51	21	1,729	
216	OL	Mohelka	Hradčany u Č	LB		45	19	1,229	
217	OL	Mohelka	Hradčany u Č	LB		39	20	0,970	
218	OL	Mohelka	Hradčany u Č	LB		52	20	1,717	
219	JV	Mohelka	Hradčany u Č	LB		19	15	0,191	
220	OL	Mohelka	Hradčany u Č	LB		41	17	0,922	
221	OL	Mohelka	Hradčany u Č	LB		69	20	3,008	
222	OL	Mohelka	Hradčany u Č	LB		46	21	1,409	
223	OL	Mohelka	Hradčany u Č	LB		42	20	1,124	
224	JS	Mohelka	Hradčany u Č	LB		47	19	1,219	
225	OL	Mohelka	Hradčany u Č	LB		40	18	0,926	
226	OL	Mohelka	Hradčany u Č	LB		55	20	1,919	
227	JV	Mohelka	Libíč	LB		46	17	1,361	
228	LMX	Mohelka	Libíč	LB	střemcha	21	10	0,158	
229	OL	Mohelka	Libíč	LB		48	19	1,397	
230	OL	Mohelka	Libíč	LB		13	5	0,032	
231	OL	Mohelka	Libíč	LB		27	13	0,315	
232	OL	Mohelka	Libíč	LB		20	13	0,174	
233	OL	Mohelka	Libíč	LB		19	13	0,157	
234	OL	Mohelka	Libíč	LB		23	13	0,229	
235	OL	Mohelka	Libíč	LB		23	12	0,213	
236	OL	Mohelka	Libíč	LB		21	12	0,178	
237	OL	Mohelka	Libíč	LB		32	19	0,624	
238	OL	Mohelka	Libíč	LB		34	19	0,704	
239	JV	Mohelka	Libíč	LB		38	10	0,542	
240	OL	Mohelka	Libíč	LB		23	8	0,149	
241	OL	Mohelka	Libíč	LB		30	16	0,469	
242	OL	Mohelka	Libíč	LB		50	20	1,589	
243	LMX	Mohelka	Libíč	LB	o. šedá	26	10	0,231	
244	OL	Mohelka	Libíč	LB		62	19	2,321	
245	OL	Mohelka	Libíč	LB		43	18	1,069	
246	JS	Mohelka	Libíč	LB		34	16	0,526	
247	JS	Mohelka	Libíč	LB		42	17	0,858	
248	OL	Mohelka	Libíč	LB		40	19	0,973	
249	OL	Mohelka	Libíč	LB		19	10	0,124	
250	OL	Mohelka	Libíč	LB		33	15	0,534	
251	OL	Mohelka	Libíč	LB		30	18	0,523	
252	OL	Mohelka	Libíč	LB		43	16	0,959	
253	OL	Mohelka	Libíč	LB		32	15	0,503	
254	OL	Mohelka	Libíč	LB		35	10	0,417	
255	OL	Mohelka	Libíč	LB		40	13	0,688	
256	VR	Mohelka	Libíč	LB		31	9	0,150	
257	VR	Mohelka	Libíč	LB		60	15	1,099	
258	OL	Mohelka	Libíč	LB		22	3	0,059	
259	OL	Mohelka	Libíč	LB		29	15	0,414	
260	VR	Mohelka	Libíč	LB		15	3	0,003	
261	VR	Mohelka	Libíč	LB		32	8	0,134	

262	VR	Mohelka	Libíč	LB		23	3	0,012	
263	VR	Mohelka	Libíč	LB		28	5	0,049	
264	JL	Mohelka	Libíč	LB		18	10	0,098	
265	JL	Mohelka	Libíč	LB		27	10	0,268	
266	JL	Mohelka	Libíč	LB		14	10	0,051	
267	JL	Mohelka	Libíč	LB		10	8	0,017	
268	JL	Mohelka	Libíč	LB		10	8	0,017	
269	VR	Mohelka	Libíč	LB		7	15	0,015	
270	JL	Mohelka	Libíč	LB		20	16	0,189	
271	JV	Mohelka	Libíč	LB		34	15	0,638	
272	OL	Mohelka	Libíč	LB		43	15	0,904	
273	OL	Mohelka	Libíč	LB		19	10	0,124	
274	JS	Mohelka	Libíč	LB		18	12	0,102	
275	OL	Mohelka	Libíč	LB		55	19	1,831	
276	OL	Mohelka	Libíč	LB		48	19	1,397	
277	OL	Mohelka	Libíč	LB		42	15	0,863	
278	VR	Mohelka	Libíč	LB		22	10	0,090	
279	VR	Mohelka	Libíč	LB		37	15	0,443	
280	VR	Mohelka	Libíč	LB		32	16	0,370	
281	VR	Mohelka	Libíč	LB		28	15	0,262	
282	VR	Mohelka	Libíč	LB		27	15	0,244	
283	JV	Mohelka	Libíč	LB		30	10	0,331	
284	OL	Mohelka	Libíč	LB		24	10	0,197	
285	JL	Mohelka	Libíč	LB		24	8	0,187	
286	JL	Mohelka	Libíč	LB		35	12	0,544	
287	OL	Mohelka	Libíč	LB		36	18	0,751	
288	OL	Mohelka	Libíč	LB		43	18	1,069	
289	OL	Mohelka	Libíč	LB		37	18	0,793	
290	OL	Mohelka	Libíč	LB		37	18	0,793	
291	OL	Mohelka	Libíč	LB		28	18	0,456	
292	OL	Mohelka	Libíč	LB		50	18	1,442	
293	OL	Mohelka	Libíč	LB		46	16	1,097	
294	OL	Mohelka	Libíč	LB		45	16	1,050	
295	OL	Mohelka	Libíč	LB		35	13	0,528	
296	OL	Mohelka	Libíč	LB		35	12	0,491	
297	OL	Mohelka	Libíč	LB		25	10	0,214	
298	OL	Mohelka	Libíč	LB		42	14	0,811	
299	JS	Mohelka	Libíč	LB		29	12	0,270	
300	LMX	Mohelka	Libíč	LB	o. šedá	16	7	0,065	
301	JV	Mohelka	Libíč	LB		22	10	0,174	
302	JV	Mohelka	Libíč	LB		69	18	3,386	
303	OL	Mohelka	Libíč	LB		55	19	1,831	
304	OL	Mohelka	Libíč	LB		18	8	0,092	
305	JL	Mohelka	Libíč	LB		20	10	0,127	
306	JL	Mohelka	Libíč	LB		15	10	0,061	
307	JV	Mohelka	Libíč	LB		39	13	0,740	
308	OL	Mohelka	Libíč	LB		36	15	0,635	
309	JS	Mohelka	Libíč	LB		18	12	0,102	
310	JS	Mohelka	Libíč	LB		25	13	0,221	
311	JL	Mohelka	Libíč	LB		23	14	0,227	
312	JL	Mohelka	Libíč	LB		46	15	1,169	
313	JL	Mohelka	Libíč	LB		29	12	0,350	

314	OL	Mohelka	Libíč	LB		46	17	1,159	
315	JS	Mohelka	Libíč	LB		14	10	0,048	
316	VR	Mohelka	Libíč	PB		15	10	0,041	
317	VR	Mohelka	Libíč	PB		16	10	0,047	
318	VR	Mohelka	Libíč	PB		16	10	0,047	
319	OL	Mohelka	Libíč	PB		13	5	0,032	
320	OL	Mohelka	Libíč	PB		13	6	0,038	
321	JL	Mohelka	Libíč	PB		33	10	0,434	
322	LMX	Mohelka	Libíč	PB	o. šedá	26	5	0,127	
323	OL	Mohelka	Libíč	PB		15	3	0,028	
324	OL	Mohelka	Libíč	PB		36	15	0,635	
325	JL	Mohelka	Libíč	PB		14	2	0,093	
326	JL	Mohelka	Libíč	PB		23	8	0,168	
327	JV	Mohelka	Libíč	PB		53	15	1,622	
328	JS	Mohelka	Libíč	PB		27	17	0,355	
329	OL	Mohelka	Libíč	PB		44	16	1,004	
330	LMX	Mohelka	Libíč	PB	střemcha	20	4	0,058	
331	OL	Mohelka	Libíč	PB		61	18	2,138	
332	OL	Mohelka	Libíč	PB		47	20	1,405	
333	JV	Mohelka	Libíč	PB		23	15	0,283	
334	JV	Mohelka	Libíč	PB		28	15	0,426	
335	OL	Mohelka	Libíč	PB		55	20	1,919	
336	OL	Mohelka	Libíč	PB		41	21	1,121	
337	OL	Mohelka	Libíč	PB		67	21	2,969	
338	JL	Mohelka	Libíč	PB		15	8	0,055	
339	OL	Mohelka	Libíč	PB		45	15	0,990	
340	OL	Mohelka	Libíč	PB		36	10	0,441	
341	JV	Mohelka	Libíč	PB		46	15	1,204	
342	OL	Mohelka	Libíč	PB		46	17	1,159	
343	OL	Mohelka	Libíč	PB		40	19	0,973	
344	OL	Mohelka	Libíč	PB		55	19	1,831	
345	OL	Mohelka	Libíč	PB		51	20	1,652	
346	OL	Mohelka	Libíč	PB		35	19	0,746	
347	OL	Mohelka	Libíč	PB		35	19	0,746	
348	OL	Mohelka	Libíč	PB		44	20	1,233	
349	OL	Mohelka	Libíč	PB		45	20	1,289	
350	OL	Mohelka	Libíč	PB		32	10	0,349	
351	OL	Mohelka	Libíč	PB		23	12	0,213	
352	OL	Mohelka	Libíč	PB		45	15	0,990	
353	OL	Mohelka	Libíč	PB		41	12	0,673	
354	OL	Mohelka	Libíč	PB		32	12	0,411	
355	JS	Mohelka	Libíč	PB		21	11	0,126	
356	JS	Mohelka	Libíč	PB		26	10	0,172	
357	OL	Mohelka	Libíč	PB		46	12	0,845	
358	JS	Mohelka	Libíč	PB		29	10	0,215	
359	OL	Mohelka	Libíč	PB		56	16	1,620	
360	OL	Mohelka	Libíč	PB		36	17	0,712	
361	OL	Mohelka	Libíč	PB		24	12	0,232	
362	OL	Mohelka	Libíč	PB		31	10	0,328	
363	OL	Mohelka	Libíč	PB		48	20	1,465	
364	OL	Mohelka	Libíč	PB		63	22	2,745	
365	OL	Mohelka	Libíč	PB		53	13	1,203	

366	LMX	Mohelka	Libíč	PB	o. šedá	31	15	0,472	
367	VR	Mohelka	Libíč	PB		12	15	0,051	
368	VR	Mohelka	Libíč	PB		16	10	0,047	
369	JV	Mohelka	Libíč	PB		27	15	0,395	
370	LMX	Mohelka	Libíč	PB	střemcha	15	7	0,056	
371	JS	Mohelka	Libíč	PB		20	15	0,166	
372	JS	Mohelka	Libíč	PB		20	15	0,166	
373	JS	Mohelka	Libíč	PB		20	13	0,139	
374	OL	Mohelka	Libíč	PB		43	15	0,904	
375	OL	Mohelka	Libíč	PB		59	17	1,899	
376	OL	Mohelka	Libíč	PB		41	15	0,823	
377	OL	Mohelka	Libíč	PB		37	19	0,833	
378	JS	Mohelka	Libíč	PB		48	18	1,192	
379	LMX	Mohelka	Libíč	PB	o. šedá	28	2	0,069	
380	JS	Mohelka	Hradčany u Č	LB		64	19	2,210	
381	LMX	Mohelka	Hradčany u Č	LB	o. šedá	18	5	0,061	
382	JS	Mohelka	Hradčany u Č	LB		45	16	0,915	
383	JS	Mohelka	Hradčany u Č	LB		39	18	0,793	
384	LMX	Mohelka	Hradčany u Č	LB	o. šedá	22	16	0,254	
385	LMX	Mohelka	Hradčany u Č	LB	o. šedá	18	13	0,141	
386	LMX	Mohelka	Hradčany u Č	LB	o. šedá	9	8	0,024	
387	LMX	Mohelka	Hradčany u Č	LB	o. šedá	16	8	0,073	
388	VR	Mohelka	Hradčany u Č	LB		29	13	0,227	
389	VR	Mohelka	Hradčany u Č	LB		48	8	0,291	
390	VR	Mohelka	Hradčany u Č	LB		40	15	0,513	
391	VR	Mohelka	Hradčany u Č	LB		23	8	0,070	
392	LMX	Mohelka	Hradčany u Č	LB	o. šedá	13	10	0,059	
393	LMX	Mohelka	Hradčany u Č	LB	o. šedá	21	10	0,151	
394	LMX	Mohelka	Hradčany u Č	LB	o. šedá	21	13	0,192	
395	LMX	Mohelka	Hradčany u Č	LB	o. šedá	10	4	0,016	
396	LMX	Mohelka	Hradčany u Č	LB	o. šedá	26	14	0,313	
397	LMX	Mohelka	Hradčany u Č	LB	o. šedá	22	12	0,195	
398	LMX	Mohelka	Hradčany u Č	LB	o. šedá	20	13	0,174	
399	LMX	Mohelka	Hradčany u Č	LB	o. šedá	9	15	0,042	
400	LMX	Mohelka	Hradčany u Č	LB	o. šedá	9	8	0,024	
401	LMX	Mohelka	Hradčany u Č	LB	o. šedá	16	10	0,089	
402	LMX	Mohelka	Hradčany u Č	LB	o. šedá	12	8	0,042	
403	LMX	Mohelka	Hradčany u Č	LB	o. šedá	16	9	0,081	
404	LMX	Mohelka	Hradčany u Č	LB	o. šedá	21	13	0,192	
405	LMX	Mohelka	Hradčany u Č	LB	o. šedá	24	15	0,284	
406	LMX	Mohelka	Hradčany u Č	LB	o. šedá	18	15	0,161	
407	LMX	Mohelka	Hradčany u Č	LB	o. šedá	11	13	0,054	
408	LMX	Mohelka	Hradčany u Č	LB	o. šedá	24	17	0,318	
409	LMX	Mohelka	Hradčany u Č	LB	o. šedá	25	17	0,345	
410	JV	Mohelka	Hradčany u Č	LB		36	17	0,813	
411	JV	Mohelka	Hradčany u Č	LB		13	4	0,024	
412	LMX	Mohelka	Hradčany u Č	LB	o. šedá	30	12	0,362	
413	LMX	Mohelka	Hradčany u Č	LB	o. šedá	48	15	1,125	
414	LMX	Mohelka	Hradčany u Č	LB	o. šedá	19	10	0,124	
415	LMX	Mohelka	Hradčany u Č	LB	o. šedá	20	9	0,125	
416	JL	Mohelka	Hradčany u Č	LB		18	8	0,089	
417	LMX	Mohelka	Hradčany u Č	LB	o. šedá	14	8	0,056	

418	LMX	Mohelka	Hradčany u Č	LB	o. šedá	11	9	0,039	
419	LMX	Mohelka	Hradčany u Č	LB	o. šedá	13	8	0,049	
420	OL	Mohelka	Hradčany u Č	LB		29	11	0,313	
421	OL	Mohelka	Hradčany u Č	LB		42	15	0,863	
422	LMX	Mohelka	Hradčany u Č	LB	o. šedá	19	10	0,124	
423	LMX	Mohelka	Hradčany u Č	LB	o. šedá	22	8	0,136	
424	LMX	Mohelka	Hradčany u Č	LB	o. šedá	20	13	0,174	
425	OL	Mohelka	Hradčany u Č	LB		33	14	0,502	
426	LMX	Mohelka	Hradčany u Č	LB	o. šedá	36	11	0,480	
427	LMX	Mohelka	Hradčany u Č	LB	o. šedá	17	9	0,091	
428	LMX	Mohelka	Hradčany u Č	LB	o. šedá	14	8	0,056	
429	LMX	Mohelka	Hradčany u Č	LB	o. šedá	15	13	0,099	
430	LMX	Mohelka	Hradčany u Č	LB	o. šedá	17	10	0,100	
431	LMX	Mohelka	Hradčany u Č	LB	o. šedá	24	15	0,284	
432	JS	Mohelka	Hradčany u Č	LB		55	10	0,760	
433	JV	Mohelka	Hradčany u Č	LB		40	15	0,898	
434	LMX	Mohelka	Hradčany u Č	LB	o. šedá	13	9	0,054	
435	JS	Mohelka	Hradčany u Č	LB		33	15	0,459	
436	JV	Mohelka	Hradčany u Č	LB		26	16	0,388	
437	VR	Mohelka	Hradčany u Č	LB		26	18	0,296	
438	VR	Mohelka	Hradčany u Č	LB		15	17	0,096	
439	VR	Mohelka	Hradčany u Č	LB		18	18	0,148	
440	VR	Mohelka	Hradčany u Č	LB		28	18	0,340	
441	VR	Mohelka	Hradčany u Č	LB		30	17	0,357	
442	VR	Mohelka	Hradčany u Č	LB		16	16	0,099	
443	VR	Mohelka	Hradčany u Č	LB		40	16	0,562	
444	VR	Mohelka	Hradčany u Č	LB		23	16	0,198	
445	OL	Mohelka	Hradčany u Č	LB		15	15	0,112	
446	OL	Mohelka	Hradčany u Č	LB		9	10	0,029	
447	OL	Mohelka	Hradčany u Č	LB		23	13	0,229	
448	OL	Mohelka	Hradčany u Č	LB		30	12	0,362	
449	OL	Mohelka	Hradčany u Č	LB		15	14	0,106	
450	VR	Mohelka	Hradčany u Č	LB		12	7	0,013	
451	VR	Mohelka	Hradčany u Č	LB		40	12	0,372	
452	JS	Mohelka	Hradčany u Č	LB		27	10	0,186	
453	LMX	Mohelka	Hradčany u Č	LB	o. šedá	28	12	0,315	
454	VR	Mohelka	Hradčany u Č	LB		34	10	0,209	
455	VR	Mohelka	Hradčany u Č	LB		28	8	0,103	
456	LMX	Mohelka	Hradčany u Č	LB	o. šedá	16	10	0,089	
457	LMX	Mohelka	Hradčany u Č	LB	o. šedá	17	12	0,118	
458	LMX	Mohelka	Hradčany u Č	LB	o. šedá	17	12	0,118	
459	LMX	Mohelka	Hradčany u Č	LB	o. šedá	12	12	0,059	
460	LMX	Mohelka	Hradčany u Č	LB	o. šedá	18	10	0,112	
461	LMX	Mohelka	Hradčany u Č	LB	o. šedá	15	5	0,043	
462	VR	Mohelka	Hradčany u Č	LB		39	12	0,355	
463	VR	Mohelka	Hradčany u Č	LB		30	10	0,165	
464	VR	Mohelka	Hradčany u Č	LB		28	15	0,262	
465	VR	Mohelka	Hradčany u Č	LB		10	15	0,035	
466	VR	Mohelka	Hradčany u Č	LB		30	15	0,298	
467	VR	Mohelka	Hradčany u Č	LB		21	15	0,151	
468	VR	Mohelka	Hradčany u Č	LB		21	10	0,082	
469	VR	Mohelka	Hradčany u Č	LB		33	16	0,392	

470	VR	Mohelka	Hradčany u Č	LB		32	16	0,370	
471	VR	Mohelka	Hradčany u Č	LB		29	16	0,307	
472	VR	Mohelka	Hradčany u Č	LB		14	5	0,009	
473	VR	Mohelka	Hradčany u Č	LB		40	15	0,513	
474	VR	Mohelka	Hradčany u Č	LB		35	15	0,399	
475	VR	Mohelka	Hradčany u Č	LB		54	19	1,260	
476	OL	Mohelka	Hradčany u Č	LB		48	17	1,261	
477	OL	Mohelka	Hradčany u Č	LB		27	17	0,402	
478	OL	Mohelka	Hradčany u Č	LB		55	20	1,919	
479	OL	Mohelka	Hradčany u Č	LB		45	20	1,289	
480	OL	Mohelka	Hradčany u Č	LB		50	19	1,515	
481	OL	Mohelka	Hradčany u Č	LB		30	10	0,307	
482	OL	Mohelka	Hradčany u Č	LB		33	17	0,599	
483	VR	Mohelka	Hradčany u Č	PB		12	10	0,026	
484	LMX	Mohelka	Hradčany u Č	PB	střemcha	19	12	0,154	
485	LMX	Mohelka	Hradčany u Č	PB	střemcha	15	8	0,064	
486	JV	Mohelka	Hradčany u Č	PB		43	18	1,248	
487	VR	Mohelka	Hradčany u Č	PB		28	10	0,144	
488	OL	Mohelka	Hradčany u Č	PB		42	11	0,653	
489	OL	Mohelka	Hradčany u Č	PB		32	5	0,191	
490	OL	Mohelka	Hradčany u Č	PB		45	17	1,110	
491	LMX	Mohelka	Hradčany u Č	PB	střemcha	11	3	0,013	
492	LMX	Mohelka	Hradčany u Č	PB	střemcha	22	6	0,106	
493	OL	Mohelka	Hradčany u Č	PB		60	17	1,964	
494	OL	Mohelka	Hradčany u Č	PB		12	8	0,042	
495	OL	Mohelka	Hradčany u Č	PB		38	15	0,707	
496	OL	Mohelka	Hradčany u Č	PB		28	15	0,386	
497	OL	Mohelka	Hradčany u Č	PB		23	15	0,261	
498	OL	Mohelka	Hradčany u Č	PB		15	12	0,092	
499	OL	Mohelka	Hradčany u Č	PB		39	15	0,745	
500	OL	Mohelka	Hradčany u Č	PB		38	15	0,707	
501	OL	Mohelka	Hradčany u Č	PB		38	17	0,793	
502	OL	Mohelka	Hradčany u Č	PB		40	17	0,878	
503	OL	Mohelka	Hradčany u Č	PB		45	20	1,289	
504	JS	Mohelka	Hradčany u Č	PB		28	12	0,252	
505	OL	Mohelka	Hradčany u Č	PB		47	17	1,210	
506	OL	Mohelka	Hradčany u Č	PB		8	5	0,013	
507	OL	Mohelka	Hradčany u Č	PB		9	5	0,016	
508	OL	Mohelka	Hradčany u Č	PB		9	6	0,019	
509	OL	Mohelka	Hradčany u Č	PB		17	10	0,100	
510	OL	Mohelka	Hradčany u Č	PB		18	10	0,112	
511	JV	Mohelka	Hradčany u Č	PB		28	14	0,398	
512	JV	Mohelka	Hradčany u Č	PB		12	8	0,040	
513	OL	Mohelka	Hradčany u Č	PB		29	17	0,464	
514	OL	Mohelka	Hradčany u Č	PB		46	19	1,284	
515	OL	Mohelka	Hradčany u Č	PB		46	19	1,284	
516	LMX	Mohelka	Hradčany u Č	PB	střemcha	19	9	0,116	
517	LMX	Mohelka	Hradčany u Č	PB	střemcha	14	6	0,042	
518	OL	Mohelka	Hradčany u Č	PB		43	19	1,123	
519	OL	Mohelka	Hradčany u Č	PB		40	20	1,020	
520	OL	Mohelka	Hradčany u Č	PB		34	15	0,567	
521	OL	Mohelka	Hradčany u Č	PB		22	17	0,268	

522	OL	Mohelka	Hradčany u Č	PB		18	17	0,180	
523	OL	Mohelka	Hradčany u Č	PB		19	17	0,201	
524	OL	Mohelka	Hradčany u Č	PB		17	17	0,161	
525	OL	Mohelka	Hradčany u Č	PB		21	11	0,165	
526	OL	Mohelka	Hradčany u Č	PB		45	19	1,229	
527	OL	Mohelka	Hradčany u Č	PB		50	20	1,589	
528	OL	Mohelka	Hradčany u Č	PB		50	21	1,662	
529	OL	Mohelka	Hradčany u Č	PB		47	20	1,405	
530	OL	Mohelka	Hradčany u Č	PB		17	15	0,144	
531	OL	Mohelka	Hradčany u Č	PB		20	15	0,198	
532	OL	Mohelka	Hradčany u Č	PB		23	12	0,213	
533	OL	Mohelka	Hradčany u Č	PB		34	17	0,636	
534	OL	Mohelka	Hradčany u Č	PB		12	3	0,018	
535	OL	Mohelka	Hradčany u Č	PB		17	14	0,135	
536	JV	Mohelka	Hradčany u Č	PB		49	17	1,555	
537	OL	Mohelka	Hradčany u Č	PB		19	14	0,168	
538	OL	Mohelka	Hradčany u Č	PB		20	13	0,234	
539	OL	Mohelka	Hradčany u Č	PB		21	13	0,258	
540	OL	Mohelka	Hradčany u Č	PB		16	13	0,151	
541	OL	Mohelka	Hradčany u Č	PB		13	13	0,100	
542	OL	Mohelka	Hradčany u Č	PB		23	12	0,213	
543	OL	Mohelka	Hradčany u Č	PB		22	12	0,195	
544	OL	Mohelka	Hradčany u Č	PB		20	12	0,162	
545	VR	Mohelka	Hradčany u Č	PB		29	10	0,154	
546	LMX	Mohelka	Hradčany u Č	PB	střemcha	11	7	0,029	
547	LMX	Mohelka	Hradčany u Č	PB	střemcha	12	7	0,035	
548	OL	Mohelka	Hradčany u Č	PB		27	20	0,467	
549	OL	Mohelka	Hradčany u Č	PB		28	20	0,502	
550	OL	Mohelka	Hradčany u Č	PB		27	20	0,467	
551	OL	Mohelka	Hradčany u Č	PB		23	18	0,309	
552	OL	Mohelka	Hradčany u Č	PB		32	19	0,624	
553	OL	Mohelka	Hradčany u Č	PB		34	14	0,533	
554	LMX	Mohelka	Hradčany u Č	PB	střemcha	12	3	0,015	
555	OL	Mohelka	Hradčany u Č	PB		20	10	0,138	
556	OL	Mohelka	Hradčany u Č	PB		42	16	0,915	
557	OL	Mohelka	Hradčany u Č	PB		53	20	1,783	
558	OL	Mohelka	Hradčany u Č	PB		55	19	1,831	
559	OL	Mohelka	Hradčany u Č	PB		45	19	1,229	
celkem objem m3								229,621	
průměrná hmotnatost na ks									
celkový počet stromů								397	
způsob likvidace zbytků:		Odstranění všech těžebních zbytků a úklid na náklady zhotovitele z dotčených pozemků							

Akce řeší probírku břehového porostu vodního toku Mohelka v extravilánu obce Bílá a Český Dub. Jedná se o kácení dřevin, výřez náletů a zapojeného porostu z průtočného profilu koryta toku v ř.km 13,010 - 14,495. Celkový počet stromů

k pokácení je 397 a 550m² křoví, které bude odstraňováno pouze v rámci přístupů k jednotlivým stromům. Stromy se nachází na p.p.č 728/1 a 727, k.ú.

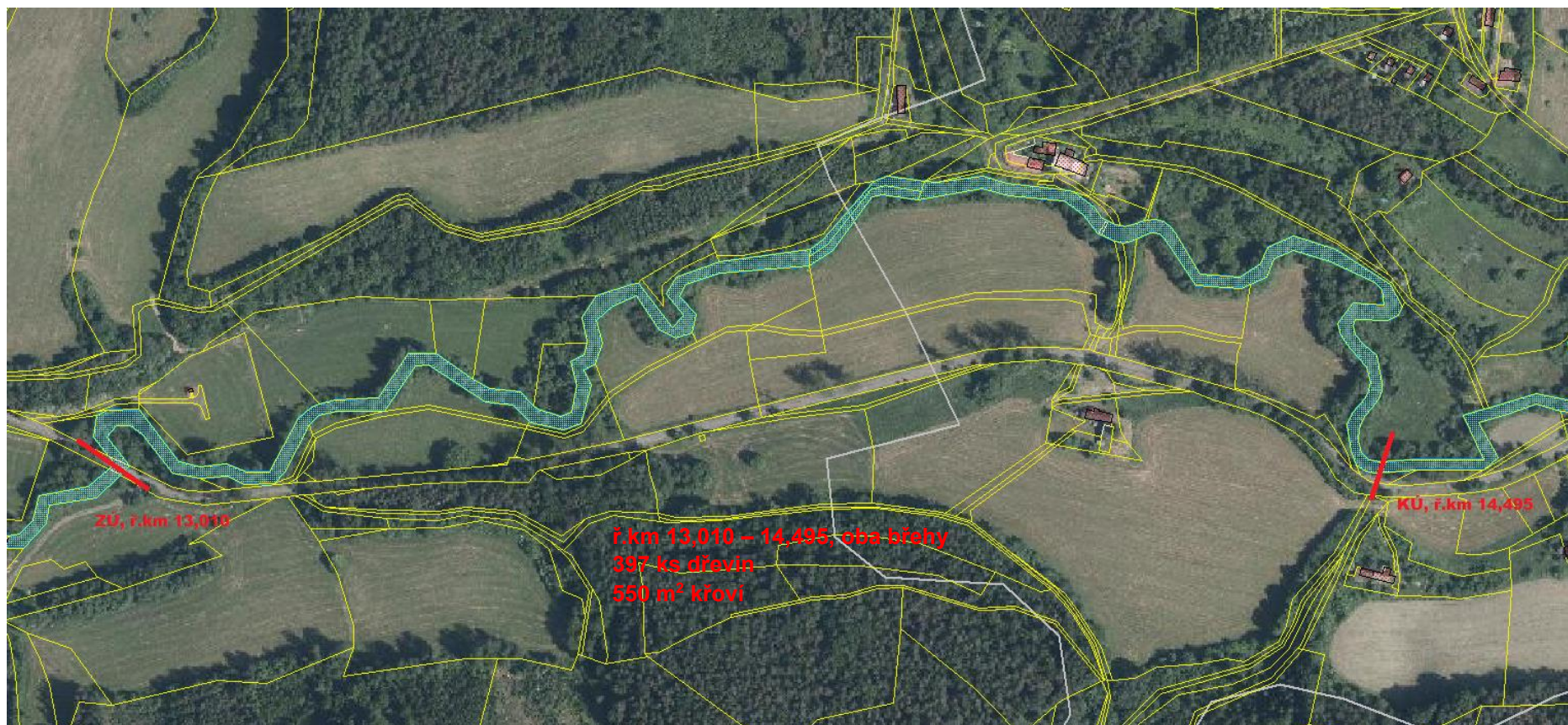
Libíč a p.p.č 1395 a 1397/1, k.ú. Hradčany u Českého Dubu.

Lokalita je celkově dobře přístupná, jediným limitujícím faktorem je mostek přes Mohelku v ř.km 14,064 a v ř.km 14,495. V určitých úsecích je nutné stromy z pravého břehu přetahovat na levý.

Přístup k lokalitě je přes soukromé pozemky, které jsou v pachtu firmy Agro Bílá a.s., REAGRO spol. s r.o., případně Karla Vlacha. Stromy určené ke kácení jsou označeny identifikačním štítkem a reflexní barvou.

Bodově je koryto vodního toku kříženo nadzemním vedením IS. Část úseku se nachází v ochranném pásmu vodního zdroje a podél pozemní komunikace.

Mohelka, Hradčany u Č.D., probírka břehového porostu OB, ř.km 13,010 - 14,495



Mohelka, Hradčany u Č.D., probírka břehového porostu OB, ř.km 13,010 - 14,495

