

**Město Klášterec nad Ohří**

IČO: 00261939,

Sídlo: nám. Dr. Eduarda Beneše 85, 43151 Klášterec nad Ohří

Zastoupené: Ing. Štefanem Drozdem - starostou

e-mail: [info@muklasterec.cz](mailto:info@muklasterec.cz)

tel: +420 474 376 001 – 2

datová schránka: 6dqbymc

bankovní spojení: č. ú. 27-4429420217/0100, Komerční banka, a.s.

**kontaktní osoba:****kontaktní osoby ve věcech technických podmínek:**

Městský úřad Klášterec nad Ohří

odbor místního hospodářství, dopravy a životního prostředí

Ing. Libor Kocáb

tel. č. 474 359 680,

e-mail: [kocab@muklasterec.cz](mailto:kocab@muklasterec.cz) , [omh@muklasterec.cz](mailto:omh@muklasterec.cz)

Klášterecká kyselka s.r.o.

Petr Kocum

tel. č.

e-mail: [technik@kk-ts.cz](mailto:technik@kk-ts.cz)(dále jen „**Budoucí povinná**“)

na straně jedné

a

**Česká republika-Hasičský záchranný sbor Ústeckého kraje**

Sídlo: Horova 1340/10, 400 01 Ústí nad Labem

IČO: 70886300 DIČ: CZ70886300 (není plátce DPH)

Zastoupená: plk. Mgr. Martinem Laníčkem, ředitelem HZS Ústeckého kraje

Bankovní spojení: 76548881/0710, Česká národní banka

datová schránka: auyaa6n

(dále jen „**Budoucí oprávněná**“)

(společně dále též „Smluvní strany“),

uzavřeli níže uvedeného dne, měsíce a roku tuto:

**SMLOUVU O BUDOUCÍ SMLOUVĚ O ZŘÍZENÍ SLUŽEBNOSTI  
A DOHODU O UMÍSTĚNÍ STAVBY  
Č. SSB/214/2023/OSM**

podle ustanovení § 1785 a násl. a § 1257 a násl. zákona č. 89/2012 Sb. občanský zákoník, v platném znění (dále jen „občanský zákoník“), podle § 110 odst. 2 písm. a) zákona č.183/2006 Sb., o územním plánování a stavebním řádu, ve znění pozdějších předpisů (dále jen „stavební zákon“) (dále jen „smlouva“).

## **Článek I. Úvodní ustanovení**

Budoucí oprávněná je investorem a budoucím vlastníkem stavby Požární stanice Klášterec nad Ohří na pozemcích parc. č. 7/2, 8/2 a 10/2 v k.ú. Vernéřov.

## **Článek II. Prohlášení o právním a faktickém stavu**

1. Budoucí povinná prohlašuje, že je výlučným vlastníkem pozemků parc. č. 7/1, 10/1, 10/4, 78, 1277/3, 1277/6, 1277/7 a 1277/11 v k.ú. Vernéřov, obec Klášterec nad Ohří, zapsaného v katastru nemovitostí vedeném Katastrálním úřadem pro Ústecký kraj, Katastrální pracoviště Chomutov (dále jen „Služebná nemovitost“).
2. Budoucí oprávněná je investorem stavby – umístění světelného signalizačního zařízení, připojení na pozemní komunikaci samostatným sjezdem, dešťové kanalizace, elektro přípojky ke světelné signalizaci, splaškové a vodovodní přípojky, které se budou nacházet mj. na Služebné nemovitosti.
3. Budoucí oprávněná prohlašuje, že je výlučným vlastníkem pozemku parc. č. 7/2, 8/2 a 10/2 v k. ú. Vernéřov, obec Klášterec nad Ohří, zapsaného v katastru nemovitostí vedeném Katastrálním úřadem pro Ústecký kraj, Katastrální pracoviště Chomutov (dále jen „Panující nemovitost“).
4. Budoucí povinná prohlašuje, že není žádným způsobem omezena v právu zřídit k Služebné nemovitosti služebnost podle této smlouvy, a že jí nejsou známy žádné faktické nebo právní vady Služebné nemovitosti, kterými by byl znemožněn účel této smlouvy.

## **Článek III. Předmět smlouvy**

1. Smluvní strany se zavazují, že spolu za dále uvedených podmínek uzavřou vlastní smlouvu o zřízení služebnosti (dále jen „Vlastní smlouva“), jejímž předmětem bude zřízení věcného břemene. Obsahem věcného břemene bude povinnost zřídit k tíži Služebné nemovitosti ve prospěch Panující nemovitosti - věcné břemeno, spočívající v právu Budoucí oprávněné umístit, provozovat, opravovat a udržovat dešťovou kanalizaci, elektro přípojku ke světelné signalizaci, splaškovou a vodovodní přípojku na Služebné nemovitosti, provádět její obnovu, výměnu a modernizaci, a povinnost Budoucí povinné výkon těchto práv strpět (dále jen „Věcné břemeno“).
2. Předpokládaný rozsah omezení Služebné nemovitosti Věcným břemenem činí 200 bm a nepřesáhne rozsah vyznačený v situačním snímku tvořícím Přílohu č. 1 této smlouvy, pakliže tomu nebudou bránit nepředvídatelné objektivní skutečnosti či se smluvní strany nedohodnou jinak.
3. Budoucí oprávněná se zavazuje po dokončení stavby světelného signalizačního zařízení, dešťové kanalizace, elektro přípojky ke světelné signalizaci, splaškové a vodovodní přípojky vyhotovit geometrický plán pro vyznačení rozsahu Věcného břemene, znalecký posudek a zaslat Budoucí povinné písemnou výzvu k uzavření Vlastní smlouvy, jejíž přílohou bude geometrický plán a znalecký posudek.

4. Budoucí oprávněná se zavazuje zaslat výzvu dle čl. III. bodu 3. smlouvy Budoucí povinné ve lhůtě do 6 kalendářních měsíců od kolaudace dešťové kanalizace, elektro přípojky ke světelné signalizaci, splaškové a vodovodní přípojky a (popř. od jejich uvedení do provozu), nejpozději však do 5 let od účinnosti této smlouvy, pakliže tomu nebudou bránit objektivní skutečnosti na straně Budoucí oprávněné či se smluvní strany nedohodnou jinak. Budoucí povinná se zavazuje Vlastní smlouvu uzavřít nejpozději do 60 dnů ode dne doručení výzvy.
5. Do doby uzavření Vlastní smlouvy jsou Smluvní strany vázány obsahem této Smlouvy a zavazují se, že neučiní žádné právní ani jiné kroky, které by vedly ke zmaření jejího účelu.
6. Smluvní strany se dohodly, že za omezení vlastnického práva Budoucí povinné v důsledku stavby světelného signalizačního zařízení, dešťové kanalizace, elektro přípojky ke světelné signalizaci, splaškové a vodovodní přípojky zřízení Věcného břemene bude Budoucí povinné na základě Vlastní smlouvy vyplacena jednorázová náhrada ve výši dle znaleckého posudku, minimálně však ve výši 1.000 Kč. K této částce bude připočtena daň z přidané hodnoty dle zákonné sazby platné ke dni uskutečnění platby. Náklady na vypracování geometrického plánu a znaleckého posudku ponese Budoucí oprávněná. Jednorázová náhrada bude vyplacena Budoucí povinné po provedení vkladu Věcného břemene do katastru nemovitostí za podmínek stanovených Vlastní smlouvou.

#### **Článek IV.**

##### **Podmínky pro provedení stavby**

1. Budoucí povinná uděluje pro potřeby stavebního řízení a v souladu s § 110 odst. 2 písm. a) stavebního zákona Budoucí oprávněné souhlas s provedením stavby světelného signalizačního zařízení, dešťové kanalizace, elektro přípojky ke světelné signalizaci, splaškové a vodovodní přípojky na Služebné nemovitosti v rozsahu dle čl. III. odst. 2 této smlouvy, a to i prostřednictvím třetích osob. Budoucí povinná se zavazuje umožnit v nezbytném rozsahu Budoucí oprávněné a jí pověřeným třetím osobám přístup a příjezd na Služebnou nemovitost a realizaci stavby.
2. Budoucí oprávněná se zavazuje v průběhu výstavby co nejvíce šetřit práv Budoucí povinné.
3. Budoucí oprávněná je povinna zajistit, že křížení pozemních sítí s komunikací, která leží na p.p.č. 1277/6, 1277/7 a 1277/11 v k.ú. Verněřov bude realizováno bezvýkopově, resp. protlakem. Asfaltová komunikace na p.p.č. 795/6 k.ú. Verněřov, která slouží pro obsluhu čerpací stanice na p.p.č. 795/5 k.ú. Verněřov bude upravena celoplošně.
4. Po skončení prací je Budoucí oprávněná povinna uvést Služebnou nemovitost do původního stavu. Pokud Budoucí povinné v důsledku výkonu práv Budoucí oprávněné popsanych v této smlouvě vznikne újma na majetku, má právo na přiměřenou jednorázovou náhradu.
5. Budoucí oprávněná se tímto zavazuje k dodržení podmínek uvedených v Příloze č. 2 – Technické podmínky.
6. Budoucí oprávněná je povinna zajistit na všechny opravy dotčených Služebných nemovitostí a staveb na nich umístěných, prostřednictvím zhotovitele stavby či jeho poddodavatelů, záruku v délce trvání 60 měsíců.

7. Za každé porušení podmínek uvedených v Příloze č. 2 – Technické podmínky může být uložena sankce ve výši dle Přílohy č. 3 - Sankce za nedodržení technických podmínek za každý takový zjištěný případ.

#### **Článek V. Ostatní ujednání**

1. Budoucí povinná se pro případ převodu vlastnického práva k Služebné nemovitosti smluvně zavazuje převést na případného nabyvatele Služebné nemovitosti zároveň s vlastnickým právem i práva a povinnosti vyplývající z této smlouvy, a to formou postoupení smlouvy dle § 1895 a násl. občanského zákoníku, k čemuž Budoucí oprávněná tímto uděluje svůj souhlas.
2. Veškeré náklady spojené s vyhotovením této a Vlastní smlouvy, geometrického plánu a znaleckého posudku se zavazuje uhradit Budoucí oprávněná.

#### **Článek VI. Závěrečná ustanovení**

1. Tato smlouva nabývá platnosti dnem jejího uzavření oběma smluvními stranami a účinnosti potom okamžikem jejího zveřejnění v registru smluv ve smyslu zákona č. 340/2015 Sb., o zvláštních podmínkách účinnosti některých smluv, uveřejňování těchto smluv a o registru smluv v platném znění (dále jen „zákon o registru smluv“).
2. Přijetí návrhu této smlouvy s dodatkem nebo odchylkou, byť nepodstatnou, se vylučuje. Totéž platí pro uzavírání dodatků k této smlouvě.
3. Tuto smlouvu lze měnit nebo doplňovat pouze písemně, formou číslovaných dodatků vyhotovených v listinné podobě a oboustranně podepsaných, jiná forma se vylučuje. Písemná forma a listinná podoba je nezbytná i pro právní jednání směřující ke zrušení smlouvy.
4. V zájmu zachování právní jistoty smluvních stran povinnost zveřejnit smlouvu či její písemné dodatky ve smyslu zákona o registru smluv splní bez zbytečného odkladu vždy po uzavření oprávněný.
5. Tato smlouva zaniká, pokud Budoucí oprávněná upustí od záměru vybudovat dešťové kanalizace, elektro přípojky ke světelné signalizaci, splaškové a vodovodní přípojky a na Služebné nemovitosti nebo pokud v rámci realizace stavby nedojde k umístění dešťové kanalizace, elektro přípojky ke světelné signalizaci, splaškové a vodovodní přípojky na Služebné nemovitosti. V takovém případě se Budoucí oprávněná zavazuje tuto skutečnost Budoucí povinné bez zbytečného odkladu oznámit.
6. Tato smlouva je vyhotovena ve dvou stejnopisech, z nichž jeden stejnopis obdrží každý z účastníků této smlouvy.
7. Usnesením Rady města Klášterce nad Ohří č. 278/07/2019 bylo delegováno v souladu s ustanovením § 102 odst. 3 zákona č. 128/2000 Sb., o obcích (obecní zřízení), v platném znění, na starostu města oprávnění rozhodovat a podepisovat smlouvy o smlouvách budoucích o zřízení věcného břemene.

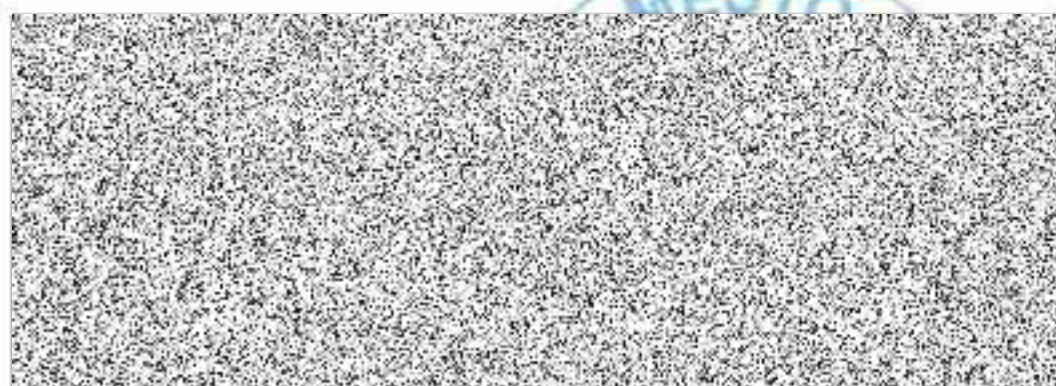
Nedílnou součástí této smlouvy je:

Příloha č. 1 - Situační snímek se zákresem předpokládaného rozsahu Věcného břemene

Příloha č. 2 - Technické podmínky

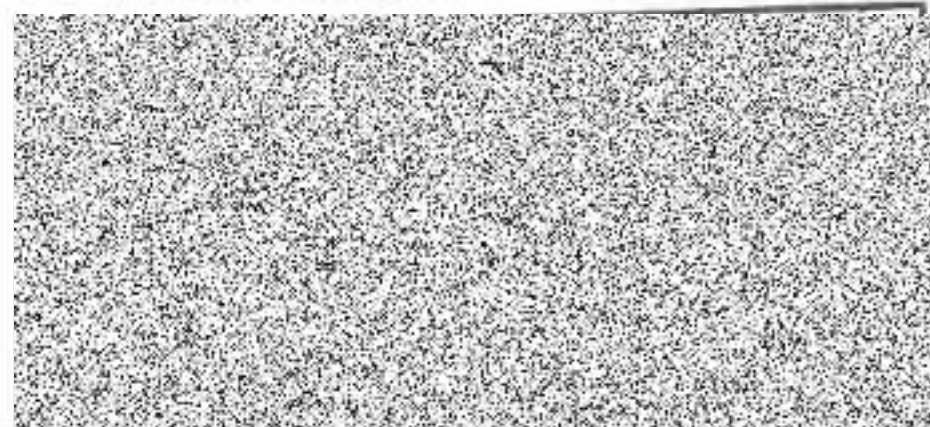
Příloha č. 3 - Sankce za nedodržení technických podmínek

V Klášterci nad Ohří dne 20.10.2023

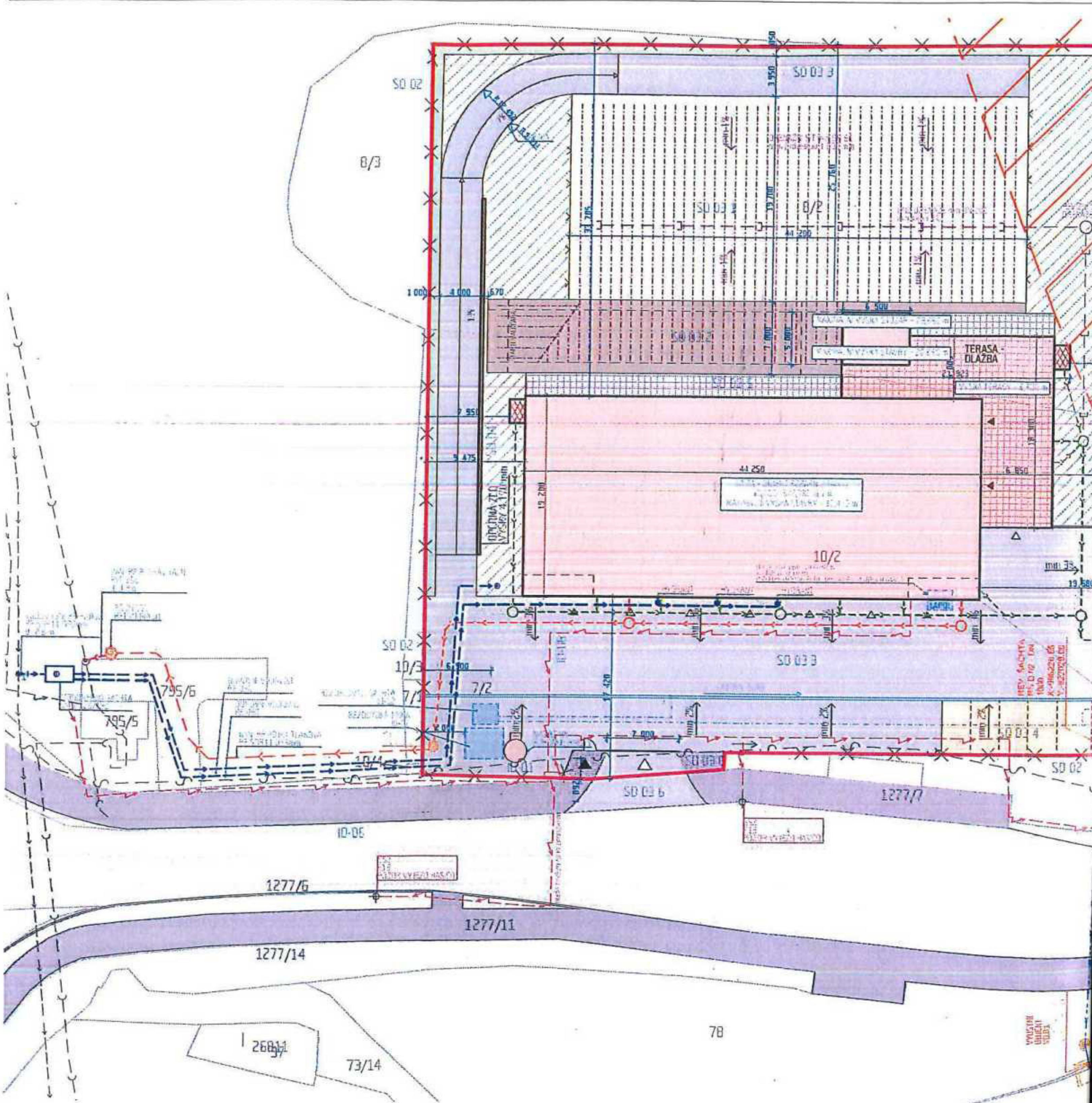


Za Budoucí povinnou  
**Město Klášterec nad Ohří**  
Ing. Štefan Drozd - starosta

V Ústí nad Labem dne 13-10-2023



Za Budoucí oprávněnou  
plk. Mgr. Martin Laníček  
vrchní rada  
ředitel HZS Ústeckého kraje



LEGENDA STÁVAJÍCÍCH INŽENÝRSKÝCH SÍTÍ

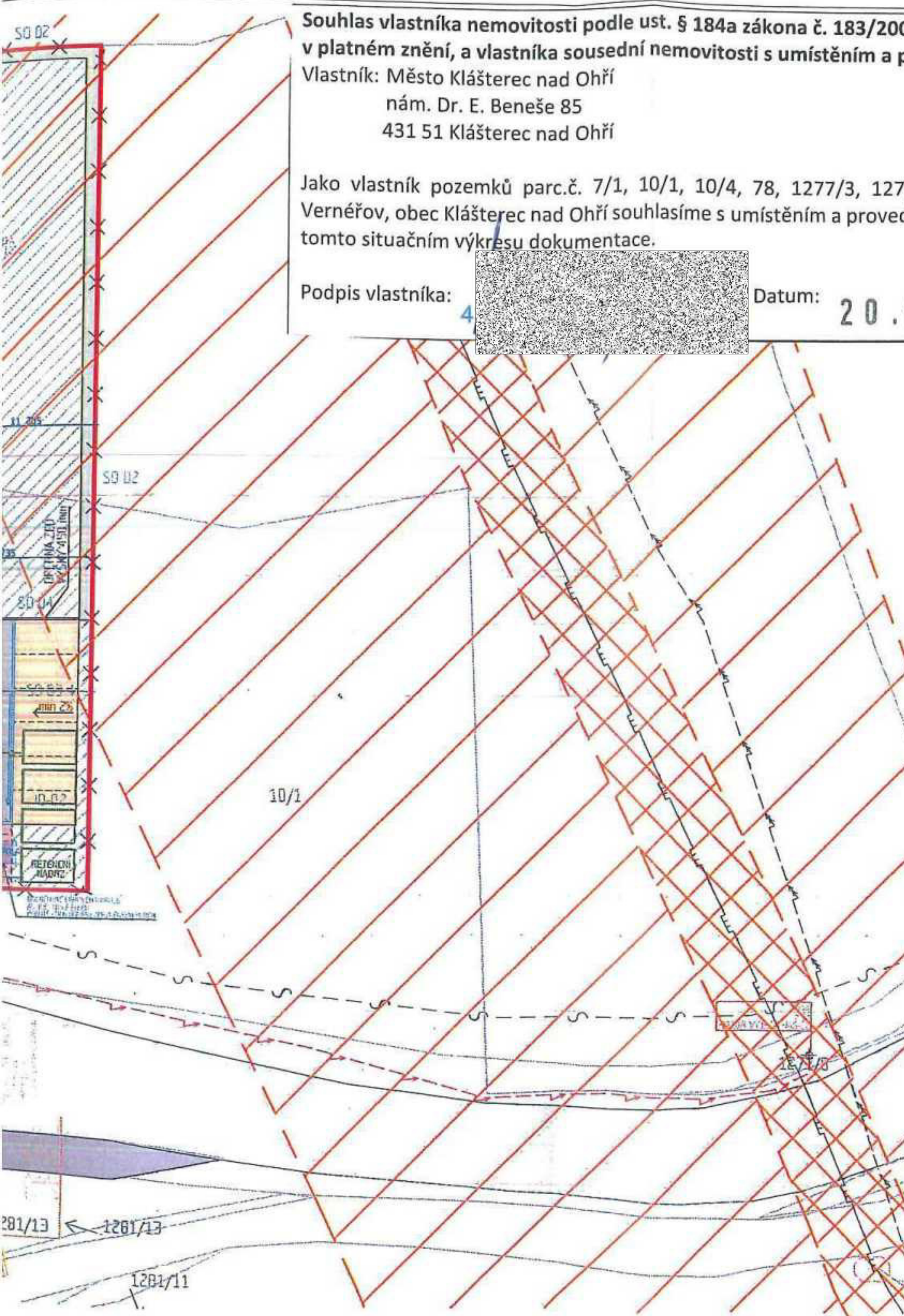
- DĚLÍKY KANAL.
- PŘÍKRYTÁ KANALIZACE
- VODOVODNÍ PÁŘI
- ELEKTŘINNÉ VEDOVIŠTĚ
- PLYNOVOD VTL

LEGENDA NAVRHOVANÝCH INŽENÝRSKÝCH SÍTÍ

- VODOVODNÍ PRŮŘÍMÍ
- DĚLÍKY VODOVODŮ
- PŘÍKRYTÁ ELEKTŘIČNÁ
- OPEVNĚNÝ SYSTÉM
- DŘEVĚNÁ SÍŤ

LEGENDA

- HRANICE ROZSAHU ÚZEMÍ
- NAVRHOVANÝ OBJEKT
- ZELENÁ PLOCHA
- ZEVNĚJŠÍ ÚPRAVA TERÉNU
- MULTIFUNKČNÍ SPORTOVNÍ PLOCHA



Souhlas vlastníka nemovitosti podle ust. § 184a zákona č. 183/2006 Sb. – stavební zákon, v platném znění, a vlastníka sousední nemovitosti s umístěním a provedením stavby

Vlastník: Město Klášterec nad Ohří  
 nám. Dr. E. Beneše 85  
 431 51 Klášterec nad Ohří

Jako vlastník pozemků parc.č. 7/1, 10/1, 10/4, 78, 1277/3, 1277/6, 1277/7 a 1277/11 v k.ú. Verněřov, obec Klášterec nad Ohří souhlasíme s umístěním a provedením stavby, jak je uvedeno na tomto situačním výkresu dokumentace.

Podpis vlastníka: 4

Datum: 20.10.2023

STATISTICKÝ ÚJED  
 VERNĚŘOV 700 227  
 obec  
 KLÁŠTEREC NAD OHŘÍ  
 MĚSTO STAVBY  
 parc. č. 7/2, 10/2, 0/2

STAVBY:  
 Hasičský záchranný sbor Ústeckého kraje  
 IČ: 708 86 300  
 Hornova 1340/10, 400 01 Osti nad Labem

**REMIUMA s.r.o.**

ZHOTOVITEL DOKUMENTACE  
 REMIUMA s.r.o.  
 IČ: 242 61 670  
 Halačkovy 789/49, 150 00, Praha 5

Číslo: [redacted]

Datum: 07/2022  
 Verze: 03/20

NÁZEV STAVBY / STAVBY  
**POŽÁRNÍ STANICE  
 KLÁŠTEREC NAD OHŘÍ**

SEŘADOVANÉ: **OUR**

±0,000 = 345,78 m.n.m. (S-JTSK)

MĚŘÍTKO: 1:300  
 FORMÁT: B40x420

Č. VÝKRESU: C.3  
 Č. PANE: [ ]

- |                      |  |                   |  |                  |  |                      |  |                        |
|----------------------|--|-------------------|--|------------------|--|----------------------|--|------------------------|
| SPORTOVNÍ PLOCHA     |  | PRŮJEZD CHODNÍKŮ  |  | HLAVNÍ VÝZOV     |  | STAVACÍ KOTLOVNA     |  | STAVACÍ VÝKRES         |
| PARKOVACÍ STAN       |  | MÍSTO PRO DEPAD   |  | HLAVNÍ VSTUP     |  | STAVACÍ CHODNÍK      |  | NOVÝ VÝKRES            |
| NOVA ZPEVNĚNÁ PLOCHA |  | ANULOVANÝ DIVIZOR |  | VÝZOV OB OBJEKTU |  | OPLOCHA HRSTE - výše |  | BEZPEČNOSTNÍ PÁSMA VTL |
| NOVÝ CHODNÍK         |  |                   |  | VSTUP OB OBJEKTU |  | ZVÝPLNĚNÍ            |  | DEKORATIVNÍ PÁSMA VTL  |
|                      |  |                   |  |                  |  | OPLOCHA              |  |                        |

NÁZEV VÝKRESU  
**KOORDINAČNÍ SITUAČNÍ VÝKRES**

## TECHNICKÉ PODMÍNKY

### A. PROVÁDĚNÍ VÝKOPOVÝCH PRACÍ

1. V případě výkopových prací **v chodníku z betonové zámkové dlažby** bude dodrženo následující:
  - a. Bude proveden hutněný zásyp výkopu.
  - b. Bude provedeno konstrukční souvrství:
    - i. hutněná zemní pláň (min. 30 MPa)
    - ii. 150 mm štěrkodeřť frakce 0-32 (min. 50 MPa)
    - iii. 40 mm kladecí vrstva
    - iv. 60 mm betonová dlažba
  - c. Rozebrání a znovu položení betonové zámkové dlažby bude provedeno v celé šíři chodníku a s přesahem 1m na každou stranu od hrany výkopu v podélném směru chodníku (výkop 40 cm + 100 cm na každou stranu od hrany výkopu = vyspravení v celé šíři chodníku a délce 240 cm).
2. V případě výkopových prací **v komunikaci z betonové zámkové dlažby** bude dodrženo následující:
  - a. Bude proveden hutněný zásyp výkopu.
  - b. Bude provedeno konstrukční souvrství:
    - i. Hutněná zemní pláň (min. 45 MPa)
    - ii. 150 mm štěrkodeřť frakce 0-63 (min. 70 MPa)
    - iii. 150 mm štěrkodeřť frakce 0-32 (min. 100 MPa)
    - iv. 40 mm kladecí vrstva
    - v. 80 mm betonová dlažba
  - c. Rozebrání a znovu položení betonové zámkové dlažby bude provedeno v rozsahu + 100 cm na každou stranu od hrany výkopu (výkop 100 x 100 cm + 100 cm na každou stranu od hrany výkopu = vyspravení v ploše 9 m<sup>2</sup>).
3. V případě výkopových prací **v chodníku s živičným povrchem** bude dodrženo následující:
  - a. Bude proveden hutněný zásyp výkopu.
  - b. Bude provedeno konstrukční souvrství:
    - i. hutněná zemní pláň (min. 30 MPa)
    - ii. 150 mm štěrkodeřť frakce 0-32 (min. 45 MPa)
    - iii. 60 mm asfaltový recyklát (ČSN 736131-1)
    - iv. 40 mm asfalt ACO 8
  - c. Vyspravení povrchu bude provedeno v celé šíři chodníku a s přesahem 1m na každou stranu od hrany výkopu v podélném směru chodníku (výkop 40 cm + 100cm na každou stranu od hrany výkopu = vyspravení v celé šíři chodníku a délce 240 cm).
  - d. Do doby provedení finálního zaasfaltování bude povrch provizorně vyspraven zámkovou dlažbou **po dobu minimálně 6 měsíců** a bude u něj průběžně opravováno případné sedání.
4. V případě výkopových prací **v komunikaci s živičným povrchem** bude dodrženo následující:
  - a. Bude proveden hutněný zásyp výkopu.
  - b. Bude provedeno konstrukční souvrství:
    - i. hutněná zemní pláň (min. 45 MPa)
    - ii. 200 mm štěrkodeřť frakce 0-63 (min. 70 MPa)
    - iii. 150 mm štěrkodeřť frakce 0-32 (min. 100 MPa)
    - iv. 70 mm asfaltový beton pro podkladní vrstvy ACP16+
    - v. 50 mm asfaltový beton pro obrusné vrstvy ACO11
  - c. Vyspravení povrchu bude provedeno ve dvou vrstvách. Na první vrstvu bude použito ACP16+ tloušťky 70 mm a bude provedena v rozsahu + 50 cm na každou stranu od hrany výkopu (výkop 100x100 cm + 50cm na každou stranu od hrany výkopu = vyspravení v ploše 4 m<sup>2</sup>). Na druhou vrstvu bude použito ACO11 tloušťky 40mm a bude provedena v rozsahu + 100 cm na každou stranu od hrany výkopu (výkop 100x100 cm + 100 cm na každou stranu od hrany výkopu = vyspravení v ploše 9 m<sup>2</sup>).
  - d. Do doby provedení finálního zaasfaltování bude překop provizorně vyspraven zámkovou dlažbou **po dobu minimálně 6 měsíců** a bude u něj průběžně opravováno případné sedání.



5. V případě výkopových prací **v chodníku s povrchem z žulové mozaiky** bude dodrženo následující:
- Bude proveden hutněný zásyp výkopu.
  - Bude provedeno konstrukční souvrství:
    - hutněná zemní pláň (min. 30 MPa)
    - 150 mm štěrkodrtí frakce 0-32 (min. 50 MPa)
    - 30 mm kladecí vrstva
    - min. 50 mm ŽULA - MOZAIKA
  - Rozebrání a znovu položení žulové mozaiky bude provedeno v celé šíři chodníku a s přesahem 1 m na každou stranu od hrany výkopu v podélném směru chodníku (výkop 40 cm + 100 cm na každou stranu od hrany výkopu = vyspravení v celé šíři chodníku a délce 240 cm). Pokládka žulové mozaiky bude provedena odbornou kamenickou firmou s příslušným oprávněním a ve tvaru původní mozaiky.
6. V případě výkopových prací **v komunikaci s povrchem z žulové dlažby** bude dodrženo následující:
- Bude proveden hutněný zásyp výkopu.
  - Bude provedeno konstrukční souvrství:
    - Hutněná zemní pláň (min. 45 MPa)
    - 150 mm štěrkodrtí frakce 0-63 (min. 70 MPa)
    - 150 mm štěrkodrtí frakce 0-32 (min. 100 MPa)
    - 40 mm kladecí vrstva
    - min. 100 mm ŽULOVÁ DLAŽBA
  - Rozebrání a znovu položení žulové dlažby bude provedeno v rozsahu + 100 cm na každou stranu od hrany výkopu (výkop 100x100 cm + 100 cm na každou stranu od hrany výkopu = vyspravení v ploše 9 m<sup>2</sup>). Pokládka žulové dlažby bude provedena odbornou kamenickou firmou s příslušným oprávněním a ve tvaru původní dlažby.
7. **Budoucí oprávněná je povinna vyzvat zástupce Klášterecké kyselky, s.r.o. ke kontrole a převzetí** resp. odsouhlasení následujících kroků:
- Kontrola zemní pláně vč. provedení hutnících zkoušek dle určení zástupce Klášterecké kyselky, s.r.o.;
  - Kontrola jednotlivých vrstev konstrukčního souvrství;
  - V případě živičných povrchů kontrola podkladní vrstvy ACP16+;
  - Kontrola finálního povrchu.
- O provedení kontroly musí být proveden prokazatelný záznam (např. zápisem do stavebního deníku, sepsáním protokolu apod.).
8. **Budoucí oprávněná poskytne na všechny opravy záruku v délce trvání 60 měsíců.**
9. **V případě, že při výkopových pracích bude zjištěna nestandardní konstrukce vozovky, chodníku či parkoviště** např., že bude v konstrukci zjištěna vrstva z betonu, bude taková konstrukce posuzována a navrhována individuálně. Obecně pro tyto případy budou platit následující pravidla: do nové konstrukce bude použit stejný typ betonu, obdobné tloušťky a s přesahem 30cm přes hranu výkopu.
10. **V případě, že budoucí oprávněná neumožní kontrolu nebo opomene vyzvat** oprávněnou osobu **ke kontrole** dle bodu 7., je město oprávněno požadovat prokázání splnění správného technologického postupu jiným způsobem (kontrolním vrtem, odkopáním apod.). V případě, že město zjistí, že nebyl dodržen správný technologický postup, je oprávněno požadovat odstranění zásypu a jeho opětovné provedení v souladu se stanovenými podmínkami, a to vše na vlastní náklady a riziko budoucí oprávněné.
11. Město Klášterec nad Ohří upozorňuje, že tato smlouva nezabývá budoucího oprávněného povinnosti požádat a zajistit si v souladu s příslušnými právními předpisy (např. zákon o pozemních komunikacích) příslušná stanoviska, povolení či rozhodnutí příslušných orgánů státní správy, např. povolení zvláštního užívání místní komunikace, stanovení přechodného dopravního značení aj. Ověřit si případné povinnosti a bližší informace lze získat na odboru místního hospodářství, dopravy a životního prostředí.

**Kontaktní osoba:** Klášterecká kyselka, s.r.o.

## **B. NAKLÁDÁNÍ S MOBILIÁŘEM**

V případě, že v rámci akce bude nutné odstranit mobiliář, bude termín demontáže stávajícího mobiliáře (laviček, odpadkových košů, aj.) oznámen OMH a vše bude předáno OMH nebo bude uskladněno dodavatelskou firmou na základě předávacího protokolu. Po dokončení musí být demontovaný mobiliář vrácen zpět na místo v původní kvalitě. Stejně bude postupováno v případě demontáže stávajících dopravních značek.

**Kontaktní osoba:** Městský úřad v Klášterci nad Ohří, odbor místního hospodářství, dopravy a životního prostředí

## **C. UMOŽNĚNÍ SVOZU ODPADŮ**

Během celé akce bude realizátorem akce umožněn plynulý vývoz směsného komunálního odpadu a separovaného odpadu dle platného harmonogramu. Realizátor akce po domluvě se svozovou firmou zajistí přistavování nádob na odpady na dostupné místo dle požadavku svozové firmy.

**Kontaktní osoba:** Městský úřad v Klášterci nad Ohří, odbor místního hospodářství, dopravy a životního prostředí

## **D. PŘIPOJENÍ K MÍSTNÍ KOMUNIKACI (PŘÍJEZDOVÉ CESTY / SJEZDU / PŘÍSTUPU K NEMOVITOSTI)**

1. V případě budoucích oprav či úprav, zvýšení resp. snížení nivelity veřejné komunikace na kterou se připojení k místní komunikaci napojuje, nevznikne městu Klášterci nad Ohří povinnost předmětné připojení k místní komunikaci jakkoliv upravovat či přizpůsobovat vůči opravené veřejné komunikaci.
2. Veškeré vody vč. vod dešťových budou likvidovány na pozemku budoucí oprávněné. Stavební uspořádání musí být takové, aby se zabránilo stékání srážkové vody na komunikaci a jejímu znečištění.
3. Budoucí oprávněná bude zajišťovat řádnou údržbu celého připojení k místní komunikaci, a to bez ohledu na to, zda je vlastníkem pozemku pod připojením k místní komunikaci budoucí oprávněná nebo město Klášterec nad Ohří.
4. Budoucí oprávněná je povinna vyzvat zástupce Klášterecké kyselky, s.r.o. ke kontrole a převzetí, resp. odsouhlasení vybudovaného připojení k místní komunikaci.
5. Město Klášterec nad Ohří upozorňuje, že tato smlouva nezbavuje budoucího oprávněného povinností požádat a zajistit si v souladu s příslušnými právními předpisy příslušná stanoviska, povolení či rozhodnutí příslušných orgánů státní správy, např. povolení připojení k místní komunikaci dle zákona o pozemních komunikacích aj. Ověřit si případné povinnosti a bližší informace lze získat na odboru místního hospodářství, dopravy a životního prostředí.

**Kontaktní osoba:** Klášterecká kyselka, s.r.o.

## **E. ULOŽENÍ SÍTÍ**

Uložení podzemního zařízení do pozemku ve vlastnictví města Klášterce nad Ohří (dále vlastník pozemku) nesmí nikterak omezovat případnou budoucí výstavbu vlastníka pozemku, konkrétně výstavbu komunikací, parkovišť či chodníků. Tzn., že minimální hloubka uložení podzemního zařízení musí být větší než 470mm konstrukce vozovky + případná sanace 400mm + xx mm potřebné krytí pro daný typ podzemního zařízení. Tj. minimální hloubka uložení 870mm + potřebné krytí. Dále pokud správce podzemního zařízení vyžaduje v případě umístění dopravní stavby nad svým zařízením chráničku či jiné opatření, bude toto opatření aplikováno již při uložení podzemního zařízení, resp. se zaváže, že toto opatření provede dodatečně a na své náklady. V případě nedodržení výše uvedených podmínek, se správce podzemního zařízení vč. jeho nástupnických organizací zavazuje takové zařízení odstranit, přeložit či uvést do souladu tak aby nebránilo případné budoucí výstavbě vlastníka pozemku.

Město Klášterec nad Ohří upozorňuje, že tato smlouva nezavazuje budoucího oprávněného povinnosti požádat a zajistit si v souladu s příslušnými právními předpisy příslušná stanoviska, povolení či rozhodnutí příslušných orgánů státní správy, např. povolení uložení sítí v místní komunikaci dle zákona o pozemních komunikacích aj. Ověřit si případné povinnosti a bližší informace lze získat na odboru místního hospodářství, dopravy a životního prostředí.

#### **F. UMÍSTĚNÍ VELKOKAPACITNÍCH KONTEJNERŮ, LEŠENÍ ATP.**

V případě umístění na zpevněnou plochu komunikace bude zpevněný povrch ošetřen proti poškození, znečištění nebo proti jakémukoliv znehodnocení a to i včetně situací: přistavení, složení resp. naložení a odvozu. V případě poškození bude povrch zpevněných ploch na náklady žadatele uveden do původního stavu.

Nejpozději do 3 pracovních dnů od ukončení umístění velkokapacitních kontejnerů, lešení atp. na komunikaci budoucí oprávněná vyzve zástupce Klášterecké kyselky, s.r.o. ke kontrole a převzetí, resp. odsouhlasení místa, kde došlo k užívání místní komunikace.

**Kontaktní osoba:** Klášterecká kyselka, s.r.o.

#### **G. NAKLÁDÁNÍ S VEŘEJNOU ZELENÍ A DŘEVINAMI**

1. Travníky poškozené stavbou budou obnoveny. Na obnovu musí být použita kvalitní zemina vhodná pro rekultivované plochy. Zemina musí být před použitím prokazatelně odsouhlasená zástupcem odboru místního hospodářství, dopravy a životního prostředí (dále jen OMH). Budoucí oprávněná zajistí na své náklady nákup, dovoz a rozprostření zeminy, uhrabání, vyčištění od kamenů a hrud, zkyprění, popř. ohumusení zeminy kvalitnějším substrátem. Pro založení travníků bude použita travní směs vhodná pro rekultivované plochy. Travní osivo musí být zapraveno max. 0,5 cm hluboko a po výsevu musí být plochy zaválcovány. Na zatravněných plochách budoucí oprávněná zajistí první seč, která bude provedena při výšce travníku 6-10 cm, travník je nutné kosit na výšku 4-5 cm a provádět kosení správnou technikou tak, aby nedošlo k poškození vznikajícího drnu. Veškeré zbytky pokosené trávy musí být při prvním kosení řádně odstraněny, aby se předešlo případnému vyhnití nově založených travnatých ploch.
2. Při stavebních pracích budou dodrženy příslušné normy pro ochranu dřevin na staveništi (ČSN 83 9061 Technologie vegetačních úprav v krajině - Ochrana stromů, porostů a vegetačních ploch při stavebních pracích), zejména pak veškeré výkopové práce v okolí stromů musí být provedeny s maximální opatrností ručně tak, aby nedošlo k poškození kořenových systémů stromů, dále nesmí docházet k zasypávání kmenů zeminou, k dlouhodobému obnažování kořenů, osekávání kořenů, odírání kmenů atd. V případě poškození stromů bude po odpovědné firmě požadována náhrada škody.
3. Po skončení akce je třeba uvést dotčené pozemky do původního stavu. Přebytečná zemina z výkopů, kameny a další zbytkový materiál bude odvezen a zlikvidován na náklady budoucí oprávněné v souladu s platnými právními předpisy (zákon o odpadech).
4. V okolí akce musí být udržován pořádek, případný nepořádek musí být uklizen ihned a každodenně, v případě porušení tohoto bodu bude toto uklizeno k tíži odpovědné osoby.
5. V případě kácení stromů je nutné zvážit trasu tak, aby se kácení dotklo co nejmenšího počtu stromů. Pokud se kácení nejde vyhnout, bude vyzván zástupce OMH k provedení místního šetření za účasti zástupce budoucí oprávněné, při kterém bude určen rozsah kácení, způsob nakládání s vytěženou dřevní hmotou a bude dohodnut postup. Kácení nelze provést bez souhlasu zástupce odboru, resp. bez povolení příslušného orgánu ochrany přírody. Město je oprávněno po budoucí oprávněné požadovat provedení náhradní výsadby, pokud ji orgán ochrany přírody uloží svým rozhodnutím.
6. Budoucí oprávněná je povinna vyzvat zástupce města Klášterce nad Ohří ke kontrole a převzetí resp. odsouhlasení stavu užívaných pozemků města. O ukončení akce musí být proveden prokazatelný záznam (např. zápisem do stavebního deníku, sepsáním protokolu apod.).

7. Město Klášterec nad Ohří upozorňuje, že tato smlouva nezbavuje budoucího oprávněného povinnosti požádat a zajistit si v souladu s příslušnými právními předpisy příslušná stanoviska, povolení či rozhodnutí příslušných orgánů státní správy, např. povolení zvláštního užívání (výkopových prací) dle obecně závazné vyhlášky č. 2/2014, o místním poplatku za užívání veřejného prostranství aj. Ověřit si případné povinnosti a bližší informace lze získat na odboru místního hospodářství, dopravy a životního prostředí.

**Kontaktní osoba:** Městský úřad v Klášterci nad Ohří, odbor místního hospodářství, dopravy a životního prostředí

**SANKCE PŘI NEDODRŽENÍ TECHNICKÝCH PODMÍNEK:**

1. Za každé porušení technologického postupu dle podmínek stanovených pro provádění výkopových prací je město oprávněno uplatnit na budoucí oprávněné smluvní pokutu až do výše 20 000 Kč za každý takový zjištěný případ.
2. V případě, že budoucí oprávněná nevyzve odpovědnou osobu ke kontrole či převzetí akce v případech stanovených podmínkou č. 7 pro výkopové práce je město oprávněno uplatnit na budoucí oprávněné smluvní pokutu až do výše 5 000 Kč za každý takový zjištěný případ.
3. V případě, že při kontrole nebo při převzetí akce bude zjištěno nedodržení stanovených podmínek pro provádění výkopových prací, bude budoucí oprávněné uloženo opatření k nápravě a termín pro jeho splnění. V případě, že budoucí oprávněná ve stanoveném termínu nesplní stanovené opatření, je město oprávněno uplatnit na budoucí oprávněné smluvní pokutu až do výše 5 000 Kč za každé nesplněné opatření a dále 500 Kč za každý den prodlení.
4. Pokud budoucí oprávněná v rámci akce demontuje stávající mobiliář, aniž to prokazatelně oznámí OMH, resp. bez dohody s odpovědnou osobou města, je město oprávněno uplatnit na budoucí oprávněné smluvní pokutu až do výše 5 000 Kč za každý jednotlivý případ.
5. V případě, že budoucí oprávněná v rámci předmětné akce neumožní plynulý vývoz směsného komunálního odpadu a separovaného odpadu dle platného harmonogramu, dále pokud se nedomluví se svozovou firmou či nezajistí přistavování nádob na odpady na dostupné místo dle požadavku svozové firmy, je město oprávněno uplatnit na budoucí oprávněné smluvní pokutu až do výše 5 000 Kč za každý jednotlivý případ.
6. V případě, že budoucí oprávněná nevyzve odpovědnou osobu ke kontrole a převzetí akce, při které došlo k vybudování připojení k místní komunikaci, v termínu do 10 pracovních dnů od dokončení akce, je město oprávněno uplatnit na budoucí oprávněné smluvní pokutu až do výše 5 000 Kč.
7. V případě, že při kontrole nebo při převzetí akce, při které bylo realizováno připojení k místní komunikaci, bude zjištěno nedodržení stanovených podmínek, bude budoucí oprávněné uloženo opatření k nápravě a termín pro jeho splnění. V případě, že budoucí oprávněná ve stanoveném termínu nesplní stanovené opatření, je město oprávněno uplatnit na budoucí oprávněné smluvní pokutu až do výše 5 000 Kč za každé nesplněné opatření a dále 500 Kč za každý den prodlení.
8. V případě, že budoucí oprávněná na výzvu vlastníka pozemku nepřesune či neodstraní podzemní zařízení (sít) vybudované v rámci předmětné akce ve stanoveném termínu, je město oprávněno uplatnit na budoucí oprávněné smluvní pokutu až do výše 20 000 Kč a dále veškeré náklady spojené s přesunem či odstraněním.
9. V případě, že budoucí oprávněná nevyzve odpovědnou osobu ke kontrole a převzetí akce, při které došlo k umístění velkokapacitních kontejnerů, lešení atp. na zpevněné ploše komunikace, v termínu do 3 pracovních dnů od dokončení akce, je město oprávněno uplatnit na budoucí oprávněné smluvní pokutu až do výše 5 000 Kč.
10. V případě, že při kontrole nebo při převzetí akce, při které došlo k umístění velkokapacitních kontejnerů, lešení atp. na zpevněné ploše komunikace, bude zjištěno nedodržení stanovených podmínek pro toto umístění, bude budoucí oprávněné uloženo opatření k nápravě a termín pro jeho splnění. V případě, že budoucí oprávněná ve stanoveném termínu nesplní stanovené opatření, je město oprávněno uplatnit na



budoucí oprávněné smluvní pokutu až do výše 5 000 Kč za každé nesplněné opatření a dále 500 Kč za každý den prodlení.

11. V případě, že budoucí oprávněná v rámci akce, při které došlo k ovlivnění zeleně či dřevin, nedodrží některou z podmínek pro nakládání s veřejnou zelení a dřevinami, je město oprávněno uplatnit na budoucí oprávněné jednorázovou smluvní pokutu až do výše 10 000 Kč za každý takový zjištěný případ.
12. V případě, že při kontrole nebo při převzetí akce, při které došlo k ovlivnění zeleně či dřevin, bude zjištěno nedodržení stanovených podmínek pro nakládání s veřejnou zelení a dřevinami, bude budoucí oprávněné uloženo opatření k nápravě a termín pro jeho splnění. V případě, že budoucí oprávněná ve stanoveném termínu nesplní stanovené opatření, je město oprávněno uplatnit na budoucí oprávněné smluvní pokutu až do výše 5 000 Kč za každé nesplněné opatření a dále 500 Kč za každý den prodlení.