



## RÁMCOVÁ SMLOUVA

Číslo Rámcové smlouvy ŘSD: 16PU-004790/23  
Číslo Rámcové smlouvy Zhotovitele/Dodavatele: 06092023  
Evidenční číslo (ISPROFIN/ISPROFOND): 500 111 0007

Název veřejné zakázky:  
**Hlavní prohlídky portálů DZ v MSK 2023–2025**

uzavřena níže uvedeného dne, měsíce a roku mezi následujícími smluvními stranami  
(dále jako „**Rámcová smlouva**“):

### 1. **Ředitelství silnic a dálnic ČR**

se sídlem Na Pankráci 546/56, 140 00 Praha 4  
IČO: 65993390  
DIČ: CZ65993390  
právní forma: příspěvková organizace  
bankovní spojení: [redacted]  
zastoupeno: [redacted] Slezáková, vedoucí  
provozního úseku  
kontaktní osoba ve věcech smluvních: [redacted] vedoucí  
provozního úseku  
kontaktní osoba ve věcech technických: [redacted], vedoucí oddělení údržby  
e-mail: [redacted]  
tel.: [redacted]  
e-mail: [redacted]  
tel.: [redacted]  
e-mail: [redacted]  
tel.: [redacted]  
(dále jen „**ŘSD**“)

a

### 2. **SAMMIS s.r.o.**

se sídlem: Generála Svobody 339, 533 51 Pardubice  
IČO: 05472806  
DIČ: CZ05472806  
zápis v obchodním rejstříku: u Krajského soudu v Hradci Králové  
právní forma: s ručením omezený  
bankovní spojení: [redacted]  
zastoupen: [redacted]

kontaktní osoba ve věcech smluvních: [REDACTED]  
e-mail: [REDACTED]  
tel.: [REDACTED]  
kontaktní osoba ve věcech technických: [REDACTED]  
e-mail: [REDACTED]  
tel.: [REDACTED]  
(dále jen „**Dodavatel**“)

(ŘSD a Dodavatel společně dále jen „**Smluvní strany**“ nebo každý samostatně jen „**Smluvní strana**“)

## I.

### ÚVODNÍ USTANOVENÍ

- 1.1 Rámcová smlouva je uzavřena v souladu s § 1746 odst. 2 zákona č. 89/2012 Sb., občanský zákoník, ve znění pozdějších předpisů (dále jen „NOZ“) a § 131 a násl. zákona č. 134/2016 Sb., o zadávání veřejných zakázek, ve znění pozdějších předpisů (dále jen „ZZVZ“), veřejná zakázka je zadávána mimo režim ZZVZ.
- 1.2 Rámcová smlouva je uzavřena na základě zadání veřejné zakázky malého rozsahu, jejíž název je uveden výše (dále jen "**Veřejná zakázka**") zadávanou ŘSD mimo režim ZZVZ.
- 1.3 Rámcová smlouva je uzavřena pouze s jedním dodavatelem a při uzavírání dílčích smluv tak bude postupováno ve smyslu § 134 ZZVZ bez obnovení soutěže.
- 1.4 ŘSD prohlašuje, že:
  - 1.4.1 je státní příspěvkovou organizací zřízenou Ministerstvem dopravy ČR, jejímž základním předmětem činnosti je výkon vlastnických práv státu k nemovitostem tvořícím dálnice a silnice I. třídy, zabezpečení správy, údržby a oprav dálnic a silnic I. třídy a zabezpečení výstavby a modernizace dálnic a silnic I. třídy; a
  - 1.4.2 splňuje veškeré podmínky a požadavky v Rámcové smlouvě stanovené a je jí oprávněno uzavřít a řádně plnit závazky v ní obsažené.
- 1.5 Dodavatel prohlašuje, že:
  - 1.5.1 splňuje veškeré podmínky a požadavky stanovené v Rámcové smlouvě, a je oprávněn Rámcovou smlouvou uzavřít a řádně plnit závazky v ní obsažené;
  - 1.5.2 ke dni uzavření Rámcové smlouvy vůči němu není vedeno řízení dle zákona č. 182/2006 Sb., o úpadku a způsobech jeho řešení (insolvenční zákon), ve znění pozdějších předpisů, a zároveň se zavazuje ŘSD o všech skutečnostech o hrozícím úpadku bezodkladně informovat;
  - 1.5.3 se náležitě seznámil se všemi podklady, které byly součástí výzvy k podání nabídky Veřejné zakázky včetně všech jejích příloh (dále jen „**Výzva k podání nabídky**“);
  - 1.5.4 je odborně způsobilý ke splnění všech svých závazků podle Rámcové smlouvy;

- 1.5.5 se detailně seznámil s rozsahem a povahou předmětu plnění, že jsou mu známy veškeré relevantní technické, kvalitativní a jiné podmínky nezbytné k realizaci předmětu plnění, a že disponuje takovými kapacitami a odbornými znalostmi, které jsou nezbytné pro realizaci předmětu plnění za dohodnuté maximální ceny stanovené v Rámcové smlouvě, a to rovněž ve vazbě na jím prokázanou kvalifikaci pro plnění Veřejné zakázky; a
- 1.5.6 jím poskytované plnění odpovídá všem požadavkům vyplývajícím z platných právních předpisů, které se na plnění vztahují.
- 1.6 Pro vyloučení jakýchkoliv pochybností o vztahu Rámcové smlouvy a Výzvy k podání nabídky jsou stanovena tato výkladová pravidla:
  - 1.6.1 v případě jakékoliv nejistoty ohledně výkladu ustanovení Rámcové smlouvy budou tato ustanovení vykládána tak, aby v co nejširší míře zohledňovala účel Veřejné zakázky vyjádřený Výzvou k podání nabídky;
  - 1.6.2 v případě chybějících ustanovení Rámcové smlouvy budou použita dostatečně konkrétní ustanovení Výzvy k podání nabídky;
  - 1.6.3 v případě rozporu mezi ustanoveními Rámcové smlouvy a Výzvy k podání nabídek mají přednost ustanovení Rámcové smlouvy.

## II.

### PŘEDMĚT RÁMCOVÉ SMLOUVY

- 2.1 Předmětem Rámcové smlouvy je závazek Dodavatele dodávat (resp. poskytovat) ŘSD na základě jednotlivých dílčích smluv sjednaných na základě Rámcové smlouvy a způsobem v Rámcové smlouvě stanoveným řádně a včas plnění specifikované v příloze č. 1 Rámcové smlouvy s názvem „Specifikace Plnění“ (dále jen „**Plnění**“), a to vždy dle aktuálních potřeb ŘSD.
- 2.2 Předmětem Rámcové smlouvy je závazek ŘSD za řádně a včas dodané (poskytnuté) Plnění zaplatit Dodavateli cenu stanovenou v souladu s čl. V. Rámcové smlouvy.
- 2.3 Rámcová smlouva nezakládá povinnost ŘSD odebrat jakékoliv závazné množství Plnění od Dodavatele nebo činit jakékoliv výzvy k poskytnutí Plnění (dílčí objednávky).
- 2.4 Dodavatel se zavazuje dodat Plnění prostě jakýchkoliv právních či faktických vad.
- 2.5 Dodavatel se zavazuje dodávat Plnění v jakosti a kvalitě uvedené v příloze č. 1 Rámcové smlouvy, minimálně však v jakosti a kvalitě odpovídající účelu, k němuž se dodávané Plnění obvykle užívá.
- 2.6 Dodavatel se zavazuje dodat Plnění včetně všech oprávnění a práv duševního vlastnictví (zejména licencí) tak, aby mělo ŘSD veškerá práva nezbytná k řádnému a nerušenému užívání Plnění a nakládání s Plněním. Plnění musí být opatřeno veškerými zkouškami, atesty, povoleními a schváleními vyžadovanými českým právním řádem a příslušnými technickými normami.

- 2.7 Dodavatel je povinen ŘSD dodat a odevzdat spolu s Plněním veškeré doklady a dokumenty vztahující se k Plnění, jež jsou nezbytné k řádnému užívání Plnění a k řádnému nakládání s Plněním (dále jen „**Dokumentace**“). Dokumentace musí být ŘSD předána v českém jazyce, není-li písemně dohodnuto Smluvními stranami v konkrétním případě jinak. Dodavatel je povinen na základě této Rámcové smlouvy dodat ŘSD spolu s Plněním zejména následující Dokumentaci: Závěrečná zpráva prohlídek včetně fotodokumentace.
- 2.8 ŘSD si ve smyslu ust. § 100 odst. 2 ZZVZ vyhrazuje právo realizovat změnu v osobě dodavatele v průběhu plnění Rámcové smlouvy, pokud budou naplněny podmínky pro předčasné ukončení Rámcové smlouvy ze strany dodavatele nebo pro předčasné ukončení Rámcové smlouvy ze strany ŘSD z důvodu porušení povinností dodavatele, a to buď cestou ukončení Rámcové smlouvy, nebo cestou postoupení pohledávky ve smyslu § 1879 a násl. zákona č. 89/2012 Sb., občanský zákoník, ve znění pozdějších předpisů. ŘSD si pro takový případ vyhrazuje právo uzavřít Rámcovou smlouvu s dodavatelem, jehož nabídka se umístila jako další v pořadí v poptávkovém řízení, které předcházelo uzavření této Rámcové smlouvy, a to s cenou stanovenou v souladu s nabídkou takového dodavatele. Tento postup ŘSD může uplatnit i opakovaně.

### III. UZAVÍRÁNÍ DÍLČÍCH SMLUV

- 3.1 Jednotlivé dílčí smlouvy dle Rámcové smlouvy budou uzavírány na základě výzvy ŘSD odeslané Dodavateli k poskytnutí Plnění (dále též jako „**dílčí objednávka**“), jež je návrhem na uzavření dílčí smlouvy a odesláním potvrzení (akceptace) dílčí objednávky ze strany Dodavatele, jež je přijetím návrhu na uzavření dílčí smlouvy (dále též „**dílčí smlouva**“). Nezávazný vzor dílčí objednávky je přílohou č. 5 této Rámcové smlouvy.
- 3.2 ŘSD se zavazuje zaslat Dodavateli dílčí objednávku jedním z následujících způsobů:
- 3.2.1 elektronickou poštou (e-mailem) na e-mailovou adresu kontaktní osoby Dodavatele;
  - 3.2.2 do datové schránky Dodavatele.
- 3.3 Dílčí objednávka musí obsahovat minimálně:
- 3.3.1 popis (specifikace) objednávaného druhu Plnění v souladu se čl. II a přílohou č. 1 Rámcové smlouvy;
  - 3.3.2 požadované množství Plnění;
  - 3.3.3 místo dodání Plnění v souladu s čl. IV. Rámcové smlouvy;
  - 3.3.4 termín dodání Plnění v souladu s čl. IV. Rámcové smlouvy.
- 3.4 Dodavatel se zavazuje nejpozději do 3 (tří) pracovních dnů ode dne obdržení dílčí objednávky její přijetí ŘSD potvrdit. Dodavatel se zavazuje oznámit přijetí dílčí objednávky ŘSD jedním z následujících způsobů:
- 3.4.1 elektronickou poštou (e-mailem) na kontaktní e-mailovou adresu ŘSD;



#### 3.4.2 do datové schránky ŘSD.

- 3.5 Porušení povinnosti Dodavatele potvrdit ve stanovené lhůtě přijetí dílčí objednávky nemá za následek zánik povinnosti Dodavatele dodat ŘSD poptávané Plnění řádně a včas dle dílčí objednávky.
- 3.6 V případě, že Dodavatel nepotvrdí přijetí dílčí objednávky ve lhůtě stanovené ve čl. 3.4 Rámcové smlouvy, dílčí objednávka se považuje za přijatou Dodavatelem 3. (třetím) pracovním dnem po dni prokazatelného doručení Dodavateli.
- 3.7 Dodavatel je povinen potvrdit přijetí (akceptaci) dílčí objednávky ŘSD beze změn, tj. není oprávněn obsah objednávky jakýmkoliv způsobem upravovat. Přijetí (akceptace) dílčí objednávky Dodavatelem se změnou jejího obsahu oproti návrhu ŘSD je zdánlivým právním jednáním, tj. hledí se na něj tak, jako by nebylo učiněno, a to se všemi souvisejícími důsledky (např. z pohledu souvisejících lhůt stanovených v této Rámcové smlouvě).
- 3.8 V případě, že bude dílčí objednávka ŘSD obsahovat chybné nebo pro řádné plnění dodavatelem nedostatečné údaje (dále také jako „vadná objednávka“), je Dodavatel povinen na tuto skutečnost ŘSD písemně upozornit doručením datové zprávy na e-mailovou adresu ŘSD, ze které byla Dodavateli tato dílčí objednávka doručena nebo doručením datové zprávy do datové schránky ŘSD, a to do konce lhůty pro potvrzení přijetí (akceptace) objednávky stanovené v odstavci 3.4 Rámcové smlouvy. V případě, že je dílčí objednávka skutečně stížena vadou platí, že ŘSD je po informování Dodavatelem povinno zaslat Dodavateli novou opravenou dílčí objednávku (a po jejím doručení opětovně běží lhůta dle odst. 3.4 Rámcové smlouvy) nebo informaci, že na plnění uvedené ve vadné objednávce již netrvá (zneplatnění (storno) vadné objednávky). Pokud dílčí objednávka přes písemné upozornění Dodavatele ve skutečnosti stížena vadou není, tak je Dodavatel po písemném oznámení této skutečnosti ze strany ŘSD povinen potvrdit přijetí (akceptaci) této objednávky bezodkladně, nejpozději však následující pracovní den po doručení tohoto oznámení Dodavateli. Při postupu dle předcházející věty se čl. 3.6 Rámcové smlouvy uplatní obdobně, pouze na místo třetího pracovního dne od doručení se použije následující pracovní den od doručení Dodavateli.

## IV.

### MÍSTO A TERMÍN PLNĚNÍ

- 4.1 Místo dodání  
Místo Plnění bude na území silnic I. třídy a dálnic II. třídy v Moravskoslezském kraji. Konkrétní místo Plnění bude stanoveno vždy v dílčí objednávce.
- 4.2 Termín dodání  
Dodavatel se zavazuje dodat Plnění ŘSD v termínu stanoveném v dílčí objednávce.
- 4.3 Dodavatel se zavazuje v termínu uvedeném v čl. 4.2 Rámcové smlouvy dodat ŘSD Plnění včetně veškeré Dokumentace.

- 4.4 Oprávněná osoba ŘSD potvrdí Dodavateli dodání (poskytnutí) Plnění podpisem předávacího protokolu, dodacího listu nebo jiného obdobného dokladu (dále jednotně jako „**Předávací protokol**“). Vzor Předávacího protokolu je přílohou č. 4 Rámcové smlouvy.

## V.

### CENA A PLATEBNÍ PODMÍNKY

- 5.1 ŘSD se zavazuje Dodavateli zaplatit za Plnění dodávané (poskytované) na základě dílčích smluv cenu určenou podle jednotkových cen Plnění uvedených v příloze č. 2 Rámcové smlouvy („**Položkový rozpočet Plnění**“). Cena Plnění dodaného na základě dílčí smlouvy bude vypočtena dle jednotkové ceny uvedené v příloze č. 2 Rámcové smlouvy za dodání jedné položky daného druhu Plnění vynásobené skutečně poskytnutým množstvím daného druhu Plnění (dále jako „**Cena Plnění**“). Celková cena, tj. součet všech částek uhrazených faktur za dobu trvání Rámcové smlouvy, nepřekročí částku 1 347 000 (slovy: jeden milion tři sta čtyřicet sedm tisíc) korun českých bez DPH.
- 5.2 Jednotkové ceny za Plnění uvedené v příloze č. 2 Rámcové smlouvy jsou konečné a závazné po celou dobu trvání tohoto smluvního vztahu. Jednotkové ceny je možno překročit pouze v případě zvýšení sazby DPH, a to o částku odpovídající tomuto zvýšení. V případě snížení sazby DPH budou jednotkové ceny sníženy, a to o částku odpovídající tomuto snížení. Jednotkové ceny je dále možno navýšit o míru inflace, a to za podmínek a způsobem sjednaným v příloze č. 7 Rámcové smlouvy. V Ceně Plnění jsou zahrnuty veškeré náklady Dodavatele související s dodávkami Plnění, např. správní poplatky, licenční poplatky, náklady na materiál, na technologická zařízení, na přepravu a na vyhotovení Dokumentace.
- 5.3 Veškeré Ceny Plnění jsou uvedeny v korunách českých.
- 5.4 ŘSD se zavazuje zaplatit dohodnutou Cenu Plnění po řádném a úplném dodání Plnění na základě dílčí smlouvy. Právo vystavení daňového dokladu (dále jen „**Faktura**““) tak vzniká Dodavateli vždy po řádném a úplném splnění dílčí smlouvy potvrzeném sepsáním Předávacího protokolu ve smyslu čl. 4.4 Rámcové smlouvy.
- 5.5 Dodavatel se zavazuje vystavit Fakturu nejpozději do 30 (třiceti) kalendářních dnů ode dne řádného převzetí celého Plnění na základě dílčí smlouvy ze strany ŘSD.
- 5.6 Faktura musí obsahovat evidenční číslo Rámcové smlouvy a příslušné dílčí objednávky (dílčí smlouvy), k níž se Faktura vztahuje, a veškeré údaje vyžadované právními předpisy, zejména ust. § 29 zákona č. 235/2004 Sb., o dani z přidané hodnoty, ve znění pozdějších předpisů (dále jen „**ZDPH**““) a ust. § 435 NOZ.
- 5.7 Den splatnosti řádně vystavené Faktury musí následovat nejdříve 30 (třicet) kalendářních dní po dni doručení Faktury ŘSD.
- 5.8 Dodavatel je povinen zaslat ŘSD Fakturu v elektronické formě.
- 5.9 Faktury vystavené Dodavatelem v elektronické formě budou zaslány datovou schránkou (ID DS zjq4rhz) nebo e-mailem na adresu [posta@rsd.cz](mailto:posta@rsd.cz), v národním

standardu pro elektronickou fakturaci ISDOC verze 5.2. až 6.0.2 (preferovaný formát) nebo ve formátu Portable Document Format for the Long-term Archiving, tzv. PDF/A a vyšší. Na faktuře bude uvedeno číslo Rámcové smlouvy ŘSD, pokud je faktura ve formátu ISDOC v příslušných elementech, případně u faktur ve formátu PDF v poznámce.

- 5.10 ŘSD neposkytuje Dodavateli žádné zálohy na plnění Rámcové smlouvy.
- 5.11 Dodavatel prohlašuje, že správce daně před uzavřením Rámcové smlouvy nerozhodl, že Dodavatel je nespolehlivým plátcem ve smyslu § 106a ZDPH (dále jen „**Nespolehlivý plátc**“). V případě, že správce daně rozhodne o tom, že Dodavatel je Nespolehlivým plátcem, zavazuje se Dodavatel o tomto informovat ŘSD do 3 (tří) kalendářních dní. Stane-li se Dodavatel nespolehlivým plátcem, uhradí ŘSD Dodavateli pouze základ daně, přičemž DPH bude ŘSD uhrazena Dodavateli až po písemném doložení Dodavatele o jeho úhradě této DPH příslušnému správci daně.
- 5.12 ŘSD je oprávněno Fakturu ve lhůtě splatnosti Dodavateli vrátit a nehradit ji, jestliže:
  - 5.11.1 Faktura neobsahuje správné nebo úplné údaje o Ceně Plnění;
  - 5.11.2 Faktura neobsahuje správné nebo úplné náležitosti požadované právním řádem nebo Rámcovou smlouvou;
  - 5.11.3 Dodavatel nemá bankovní účet uvedený na Faktuře řádně registrovaný v databázi „Registrů plátců DPH“.
- 5.13 Vrácením Faktury Dodavateli se ruší povinnost úhrady dané Faktury v původně stanovený den její splatnosti. Dodavatel je povinen vystavit novou Fakturu, která bude mít všechny náležitosti v souladu s právním řádem a Rámcovou smlouvou a bude mít stanoven den splatnosti tak, aby doba mezi doručení opravené Faktury ŘSD a dnem splatnosti činila nejméně 30 (třicet) kalendářních dnů.
- 5.14 Faktury se pro účely Rámcové smlouvy, resp. jednotlivých dílčích smluv považují za uhrazené okamžikem odepsání fakturované částky z bankovního účtu ŘSD ve prospěch účtu Dodavatele.

## VI.

### DALŠÍ PRÁVA A POVINNOSTI SMLUVNÍCH STRAN

- 6.1 Práva a povinnosti Dodavatele:
  - 6.1.1 Dodavatel se zavazuje dodávat (poskytovat) Plnění v souladu se všemi podmínkami a požadavky ŘSD uvedenými v Rámcové smlouvě a v příslušné dílčí smlouvě;
  - 6.1.2 Dodavatel se zavazuje dodávat (poskytovat) Plnění v souladu s Výzvou k podání nabídek a s nabídkou Dodavatele, kterou je Dodavatel vázán po celou dobu trvání tohoto smluvního vztahu;
  - 6.1.3 při dodávce Plnění je Dodavatel vázán zákony, jinými obecně závaznými právními předpisy a technickými normami vztahujícími se k Plnění;
  - 6.1.4 Dodavatel je povinen postupovat při plnění Rámcové smlouvy a dílčích smluv s odbornou péčí, podle svých nejlepších znalostí a schopností, sledovat a chránit

oprávněné zájmy ŘSD a postupovat v souladu s jeho pokyny a interními předpisy souvisejícími s předmětem plnění Rámcové smlouvy, které ŘSD Dodavateli poskytlo, nebo s pokyny osob k tomu pověřených ze strany ŘSD; Dodavatel je povinen zabezpečit účast svých zaměstnanců nebo jiných určených osob na pracovních schůzkách;

- 6.1.5 Dodavatel se zavazuje, že dodávané Plnění nebude zatíženo jakýmkoli právními vadami či právy třetích osob, zejména takovými, ze kterých by pro ŘSD vyplynuly jakékoliv další finanční nebo jiné nároky ve prospěch třetích stran; v opačném případě Dodavatel ponese veškeré důsledky a náklady takového porušení práv třetích osob;
- 6.1.6 Dodavatel se zavazuje, že dodávané Plnění nebude zatíženo jakýmkoli faktickými vadami;
- 6.1.7 Dodavatel se zavazuje informovat ŘSD o všech okolnostech důležitých pro řádné a včasné plnění Rámcové smlouvy a/nebo dílčích smluv; Dodavatel se zavazuje bez zbytečného odkladu oznámit ŘSD veškeré skutečnosti, které mohou mít vliv na podmínky plnění Rámcové smlouvy a/nebo dílčích smluv, zejména je Dodavatel nejpozději do 3 (tří) kalendářních dnů povinen písemně oznámit ŘSD změny své majetkové struktury, změnu své právní formy, snížení základního kapitálu, vstup do likvidace, zahájení insolvenčního řízení s Dodavatelem a prohlášení úpadku Dodavatele;
- 6.1.8 Dodavatel se zavazuje informovat ŘSD bezodkladně, nejpozději však do 3 (tří) kalendářních dnů, o jakýchkoliv zjištěných překážkách plnění Rámcové smlouvy a/nebo dílčích smluv (byť by za ně Dodavatel neodpovídal), o vznesených požadavcích orgánů veřejné moci (státního dozoru) a o uplatněných nárocích třetích osob, které by mohly nepříznivě ovlivnit plnění Rámcové smlouvy a/nebo dílčích smluv Dodavatelem;
- 6.1.9 Dodavatel se zavazuje informovat ŘSD na jeho žádost o průběhu plnění předmětu Rámcové smlouvy a/nebo dílčí smlouvy a akceptovat jeho doplňující pokyny a připomínky k plnění předmětu Rámcové smlouvy a/nebo dílčí smlouvy;
- 6.1.10 Dodavatel se zavazuje poskytovat ŘSD součinnost nezbytnou pro řádné a včasné dodání Plnění; za takovou součinnost se považuje rovněž maximální nezbytná součinnost dalším dodavatelům ŘSD v souvislosti s dodávkou Plnění;
- 6.1.11 Dodavatel není oprávněn postoupit či jinak převést svá práva či povinnosti vyplývající z této Rámcové smlouvy a/nebo dílčí smlouvy na třetí osobu bez předchozího písemného souhlasu ŘSD. Dodavatel není oprávněn jednostranně započítat své peněžité pohledávky vůči ŘSD vyplývající z Rámcové smlouvy a dílčí smlouvy proti peněžitým pohledávkám ŘSD vůči Dodavateli;
- 6.1.12 Dodavatel je povinen i opakovaně předložit ŘSD na jeho žádost bez zbytečného odkladu originály veškerých dokladů osvědčujících, že má všechna příslušná oprávnění nezbytná k dodání Plnění, a to zejména oprávnění a certifikáty požadované Výzvou k podání nabídek; Dodavatel je povinen udržovat veškerá

taková oprávnění a certifikáty v platnosti po celou dobu platnosti Rámcové smlouvy a dílčích smluv; v případě shledání jakéhokoliv nedostatku nebo vady je ŘSD oprávněn vyzvat Dodavatele k jeho odstranění a Dodavatel je povinen nedostatek bezodkladně po doručení výzvy odstranit; Dodavatel je povinen předložit ŘSD uvedené originály dokladů vždy nejpozději do 3 (tří) pracovních dnů ode dne doručení písemné žádosti ŘSD.

- 6.1.13 Pokud se na jakoukoliv část plnění poskytovanou Dodavatelem vztahuje nařízení GDPR (Nařízení Evropského parlamentu a Rady (EU) č. 2016/679 ze dne 27. dubna 2016 o ochraně fyzických osob v souvislosti se zpracováním osobních údajů a o volném pohybu těchto údajů a o zrušení směrnice 95/46/ES (obecné nařízení o ochraně osobních údajů)), je Dodavatel povinen zajistit plnění svých povinností v nařízení GDPR stanovených. V případě, kdy bude Dodavatel v kterémkoliv okamžiku plnění svých smluvních povinností zpracovatelem osobních údajů poskytnutých ŘSD nebo získaných pro ŘSD, je povinen na tuto skutečnost ŘSD upozornit a bezodkladně (vždy však před zahájením zpracování osobních údajů) s ním uzavřít smlouvu o zpracování osobních údajů. Smlouvu dle předcházející věty je dále Dodavatel s ŘSD povinen uzavřít vždy, když jej k tomu ŘSD písemně vyzve. Přílohu č. 6 této Rámcové smlouvy tvoří nezávazný vzor Smlouvy o zpracování osobních údajů, který je možné pro výše uvedené účely použít, přičemž výsledné znění Smlouvy o zpracování osobních údajů bude vždy stanoveno dohodou Smluvních stran tak, aby byla zachována konformita s nařízením GDPR a případně dalšími dotčenými obecně závaznými právními předpisy.
- 6.1.14 Dodavatel písemně informuje ŘSD o tom, že se dozvěděl o některé z následujících skutečností, do 5 pracovních dnů od zjištění těchto skutečností:
- a) osobě, na kterou se vztahují mezinárodní sankce ve smyslu zákona č. 69/2006 Sb., o provádění mezinárodních sankcí, ve znění pozdějších předpisů, resp. ve smyslu přímo použitelných nařízeních EU [zejména Nařízení Rady (EU) č. 269/2014 ze dne 17. března 2014 o omezujících opatřeních vzhledem k činnostem narušujícím nebo ohrožujícím územní celistvost, svrchovanost a nezávislost Ukrajiny a nařízení Rady (EU) č. 208/2014 ze dne 5. března 2014 o omezujících opatřeních vůči některým osobám, subjektům a orgánům vzhledem k situaci na Ukrajině], vzniklo právo na převod finančních prostředků, které Dodavatel obdrží od ŘSD za Plnění.
- 6.2 Dodavatel se zavazuje udržovat v platnosti a účinnosti po celou dobu účinnosti Rámcové smlouvy a dílčích smluv uzavíraných na jejím základě pojistnou smlouvu, jejímž předmětem je pojištění odpovědnosti za škodu způsobenou Dodavatelem třetí osobě v souvislosti s plněním Rámcové smlouvy a/nebo dílčích smluv s limitem pojistného plnění vyplývající z pojistné smlouvy nejméně ve výši odpovídající roční hodnotě nabídkové ceny. Dodavatel je povinen předat kopii pojistné smlouvy nebo odpovídajícího pojistného dokladu ŘSD nejpozději do 5 (pěti) pracovních dnů od uzavření Rámcové smlouvy a dále pak na vyžádání ŘSD vždy bez zbytečného odkladu, nejpozději však do 5 (slovy: pěti) pracovních dnů od doručení písemné žádosti ŘSD. V případě, že při činnosti prováděné Dodavatelem na základě této Rámcové smlouvy

a/nebo dílčí smlouvy dojde ke způsobení škody ŘSD nebo třetím osobám, která nebude kryta pojištěním sjednaným ve smyslu tohoto článku Rámcové smlouvy, bude Dodavatel povinen tuto škodu uhradit z vlastních peněžních prostředků.

- 6.3 Dodavatel se zavazuje po celou dobu trvání všech smluvních vztahů založených dílčími smlouvami na základě této Rámcové smlouvy zajistit dodržování veškerých právních předpisů, zejména pak pracovněprávních (odměňování, pracovní doba, doba odpočinku mezi směnami, placené přesčasy), dále předpisů týkajících se oblasti zaměstnanosti a bezpečnosti a ochrany zdraví při práci, tj. zejména zákona č. 435/2004 Sb., o zaměstnanosti, ve znění pozdějších předpisů, a Zákoníku práce, a to vůči všem osobám, které se na plnění dílčích smluv podílejí (a bez ohledu na to, zda budou činnosti prováděny Dodavatelem či jeho poddodavateli). Dodavatel se také zavazuje zajistit, že všechny osoby, které se na plnění dílčích smluv podílejí (bez ohledu na to, zda budou činnosti prováděny Dodavatelem či jeho poddodavateli), jsou vedeny v příslušných registrech, jako například v registru pojištěnců ČSSZ, a mají příslušná povolení k pobytu v ČR. Dodavatel je dále povinen zajistit, že všechny osoby, které se na plnění dílčích smluv podílejí (bez ohledu na to, zda budou činnosti prováděny Dodavatelem či jeho poddodavateli), budou proškoleny z problematiky BOZP a že jsou vybaveny osobními ochrannými pracovními prostředky dle účinné legislativy, je-li používání osobních ochranných pracovních prostředků s ohledem na předmět dílčích smluv vyžadováno. V případě, že Dodavatel (či jeho poddodavatel) bude v rámci řízení zahájeného dle tohoto článku Rámcové smlouvy orgánem veřejné moci pravomocně uznán vinným ze spáchání přestupku, správního deliktu či jiného obdobného protiprávního jednání, je Dodavatel povinen přijmout nápravná opatření a o těchto, včetně jejich realizace, písemně informovat ŘSD, a to v přiměřené lhůtě stanovené po dohodě s ŘSD. ŘSD je oprávněno odstoupit od dílčí smlouvy, pokud Dodavatel nebo jeho poddodavatel bude orgánem veřejné moci uznán pravomocně vinným ze spáchání přestupku či správního deliktu, popř. jiného obdobného protiprávního jednání, v řízení dle tohoto článku Rámcové smlouvy.
- 6.4 Dodavatel musí po celou dobu trvání všech smluvních vztahů založených dílčími smlouvami na základě této Rámcové smlouvy sjednat a dodržovat srovnatelné smluvní podmínky v oblasti rozdělení rizika a smluvních pokut se svými poddodavateli s ohledem na charakter, rozsah a cenu plnění poddodavatele, jako jsou podmínky sjednané v této Rámcové smlouvě.
- 6.5 Dodavatel se zavazuje po celou dobu trvání smluvního vztahu založeného touto Rámcovou smlouvou zajistit dodržování právních předpisů z oblasti práva životního prostředí, jež naplňuje cíle environmentální politiky související se změnou klimatu, využíváním zdrojů a udržitelnou spotřebou a výrobou, především zákona č. 114/1992 Sb., o ochraně přírody a krajiny, ve znění pozdějších předpisů a zákona č. 17/1992 Sb., o životním prostředí, ve znění pozdějších předpisů. Dodavatel tak musí přijmout veškerá opatření, která po něm lze rozumně požadovat, aby chránil životní prostředí a omezil škody způsobené znečištěním, hlukem a jinými jeho činnostmi a musí zajistit, aby emise, půdní znečištění a odpadní vody z jeho činnosti nepřesáhly hodnoty stanovené příslušnými právními předpisy.

- 6.6 V případě, že Dodavatel (či jeho poddodavatel) bude v rámci řízení zahájeného orgánem veřejné moci pravomocně uznán vinným ze spáchání přestupku či jiného závažného protiprávního jednání v oblasti práva životního prostředí, je Dodavatel povinen:
- 1) o této skutečnosti nejpozději do 7 pracovních dnů písemně informovat ŘSD,
  - 2) přijmout nápravná opatření k odstranění trvání protiprávního stavu a tento v přiměřené lhůtě odstranit a/nebo učinit prevenční nápravná opatření za účelem zamezení opakování předmětného protiprávního jednání,
  - 3) písemně informovat ŘSD o opatřeních dle bodu 2 tohoto odstavce, včetně jejich realizace, a to bezodkladně nebo v ŘSD stanovené lhůtě (bude-li ŘSD stanovena).
- 6.7 ŘSD je oprávněno odstoupit od Rámcové smlouvy:
- 1) do 1 měsíce od okamžiku, kdy se dozvěděl, že Dodavatel byl v rámci řízení zahájeného orgánem veřejné moci pravomocně uznán vinným ze spáchání přestupku či jiného závažného protiprávního jednání v oblasti práva životního prostředí,
  - 2) pokud Dodavatel nepřijme nápravná opatření v souladu s bodem 2 odstavce 6.6 této Rámcové smlouvy a ke zjednání nápravy Dodavatelem nedojde ani na základě písemné výzvy ŘSD v ŘSD určené dodatečné lhůtě, pokud tato výzva na možnost odstoupení od Rámcové smlouvy ŘSD Dodavatele výslovně upozorní,
  - 3) v případě opakovaného porušení povinnosti Dodavatele písemně informovat ŘSD o přijatých nápravných opatřeních (minimálně 2 porušení předmětné povinnosti) a dále
  - 4) v případě, že Dodavatel uvede v písemné informaci dle bodů 1 nebo 3 odstavce 6.6 této Rámcové smlouvy doručené ŘSD zjevně nepravdivé informace.
- 6.8 Dodavatel se v rámci svých vnitřních procesů zavazuje k podpoře firemní kultury založené na motivaci pracovníků k zavádění inovativních prvků, procesů či technologií v rámci tzv. Best Practices.
- 6.9 Práva a povinnosti ŘSD:
- 6.9.1 ŘSD se zavazuje informovat Dodavatele o všech okolnostech důležitých pro řádné a včasné plnění Rámcové smlouvy a jednotlivých dílčích smluv;
  - 6.9.2 ŘSD se zavazuje poskytovat Dodavateli součinnost nezbytnou pro řádné a včasné dodání Plnění;
  - 6.9.3 ŘSD se zavazuje zabezpečit pro zaměstnance a jiné oprávněné osoby Dodavatele přístup do míst dodání Plnění za účelem řádného a včasného plnění Rámcové smlouvy;
  - 6.9.4 poskytnout Dodavateli podklady nezbytné k dodání Plnění, jestliže Dodavatel takovými podklady nedisponuje a objektivně si je není schopen a/nebo oprávněn opatřit sám;
  - 6.9.5 zabezpečit účast zaměstnanců ŘSD či jiných určených osob na pracovních schůzkách;
  - 6.9.6 ŘSD není povinno převzít Plnění, pokud vykazuje vady; za nepřevzaté Plnění není ŘSD povinno zaplatit Dodavateli jakoukoliv úplatu (Cenu Plnění), postupuje se přitom dle čl. XI Rámcové smlouvy.

## VII. REGISTR SMLUV

- 7.1 Dodavatel poskytuje ŘSD souhlas s uveřejněním Rámcové smlouvy a dílčích smluv uzavřených na jejím základě v registru smluv zřízeném zákonem č. 340/2015 Sb., o zvláštních podmínkách účinnosti některých smluv, uveřejňování těchto smluv a o registru smluv, ve znění pozdějších předpisů (dále jako „**zákon o registru smluv**“). Dodavatel bere na vědomí, že uveřejnění Rámcové smlouvy a dílčích smluv v registru smluv zajistí ŘSD. Předmětem uveřejnění v registru smluv bude jak dílčí objednávka ŘSD, tak její akceptace ze strany Dodavatele, a to včetně všech případně uzavřených dodatků. Do registru smluv bude vložen elektronický obraz textového obsahu Rámcové smlouvy a dílčích smluv v otevřeném a strojově čitelném formátu a rovněž jejich metadata.
- 7.2 Dodavatel bere na vědomí a výslovně souhlasí, že Rámcová smlouva a dílčí smlouvy budou uveřejněny v registru smluv bez ohledu na skutečnost, zda spadají pod některou z výjimek z povinnosti uveřejnění stanovenou v ust. § 3 odst. 2 zákona o registru smluv.
- 7.3 V rámci Rámcové smlouvy a dílčích smluv nebudou uveřejněny informace stanovené v ust. § 3 odst. 1 zákona o registru smluv označené Dodavatelem před podpisem Rámcové smlouvy nebo dílčí smlouvy.
- 7.4 ŘSD je povinno informovat Dodavatele o termínu uveřejnění Rámcové smlouvy a dílčí smlouvy v registru smluv vždy nejpozději do 3 (tři) pracovních dnů ode dne jejich uveřejnění.

## VIII. KOMUNIKACE MEZI SMLUVNÍMI STRANAMI

- 8.1 Smluvní strany se zavazují vzájemně spolupracovat a poskytovat si veškeré informace potřebné pro řádné plnění svých závazků.
- 8.2 Veškerá komunikace mezi Smluvními stranami bude probíhat prostřednictvím kontaktních osob nebo statutárních orgánů Smluvních stran.
- 8.3 Smluvní strany jsou povinny činit jakákoli oznámení, žádosti či jiná sdělení dle Rámcové smlouvy nebo dílčích smluv vůči druhé Smluvní straně v písemné formě. Za účinné způsoby doručení se považují osobní doručování, doručování doporučenou poštou, datovou schránkou či elektronickou poštou, a to na kontaktní údaje Smluvních stran uvedené v úvodním ustanovení Rámcové smlouvy týkajícím se identifikace Smluvních stran. V rámci dílčí objednávky (dílčí smlouvy) je ŘSD oprávněno uvést pro plnění této konkrétní dílčí objednávky (dílčí smlouvy) kontaktní osobu odlišnou od kontaktní osoby uvedené v této Rámcové smlouvě.
- 8.4 V případě změny kontaktní osoby je Smluvní strana povinna oznámit tuto změnu bez zbytečného odkladu písemně druhé Smluvní straně. Změna je pro druhou Smluvní stranou závazná ode dne doručení takového oznámení a nevyžaduje tak změnu Rámcové smlouvy prostřednictvím dodatku.



- 8.5 Oznámení učiněná Smluvní stranou dle tohoto článku VIII. Rámcové smlouvy se považují za doručená:
- 8.5.1 dnem, o němž tak stanoví zákon č. 300/2008 Sb., o elektronických úkonech a autorizované konverzi dokumentů, ve znění pozdějších předpisů (dále jen „ZDS“), je-li oznámení odesláno prostřednictvím datové schránky;
  - 8.5.2 dnem odeslání e-mailu, pokud bude doručení v tento den druhou smluvní stranou potvrzeno (postačí automatizované potvrzení o doručení e-mailu do poštovní schránky adresáta) nebo dnem následujícím po dni odeslání e-mailu;
  - 8.5.3 dnem fyzického předání oznámení, je-li oznámení doručováno osobně;
  - 8.5.4 dnem doručení potvrzeným na doručence, je-li oznámení zasíláno doporučenou poštou prostřednictvím provozovatele poštovních služeb; v případě, že Smluvní strana odešle oznámení dle čl. VIII. Rámcové smlouvy doporučenou poštou a druhá Smluvní strana z jakéhokoliv důvodu zaslané oznámení od provozovatele poštovních služeb nepřevzme ani si ho ve lhůtě 3 (třech) pracovních dnů nepřevzme, považuje se oznámení za doručené 3. (třetím) pracovním dnem po jeho odeslání Smluvní stranou.

## IX.

### PODDODAVATELÉ

- 9.1 Seznam poddodavatelů a jiných osob, prostřednictvím kterých prokázal Dodavatel splnění kvalifikačních předpokladů, je uveden v příloze č. 3 Rámcové smlouvy (dále společně jako „**poddodavatelé**“).
- 9.2 Dodavatel se zavazuje písemně oznámit ŘSD změnu poddodavatelů, a to vždy před zahájením plnění novým poddodavatelem. Tímto ustanovením nejsou dotčeny čl. 9.3 a 9.4 Rámcové smlouvy.
- 9.3 Dodavatel není oprávněn k využití poddodavatele v části Plnění, ve které si ŘSD vyhradilo ve Výzvě k podání nabídky její plnění prostřednictvím Dodavatele bez možnosti využití poddodavatele nebo poddodavatele, který nesplňuje požadavky zadavatele na kvalifikaci poddodavatelů vyjádřené ve Výzvě k podání nabídky.
- 9.4 V případě, že má Dodavatel v úmyslu změnit poddodavatele, prostřednictvím kterého prokázal v zadávacím řízení splnění kvalifikačních předpokladů, je povinen tuto změnu předem písemně oznámit ŘSD a požádat ho v oznámení o souhlas s touto změnou. Součástí oznámení musí být doklady prokazující splnění kvalifikačních předpokladů novým poddodavatelem v rozsahu požadovaném ve veřejné zakázce a další požadavky zadavatele stanovené ve Výzvě k podání nabídky. Před odsouhlasením změny ze strany ŘSD není Dodavatel oprávněn tuto změnu realizovat. ŘSD je povinno poskytnout Dodavateli souhlas ke změně poddodavatele, ledaže existující závažné důvody, pro které představuje z pohledu ŘSD změna poddodavatele riziko pro řádné a včasné plnění Rámcové smlouvy a/nebo dílčí smlouvy nebo by změna poddodavatele byla v rozporu s pravidly pro zadávání veřejných zakázek stanovenými v ZZVZ nebo Dodavatel nedoložil splnění kvalifikačních předpokladů novým poddodavatelem v požadovaném rozsahu.

- 9.5 V případě, že Dodavatel využije při plnění Rámcové smlouvy a dílčí smlouvy třetích osob, zůstává vůči ŘSD plně odpovědný za řádné a včasné plnění Rámcové smlouvy a dílčí smlouvy tak, jako kdyby Rámcovou smlouvu plnil sám. Uzavření poddodavatelské smlouvy na plnění části předmětu Rámcové smlouvy s poddodavatelem nezavazuje Dodavatele jakýchkoliv závazků vyplývajících z Rámcové smlouvy.

## **X.**

### **VLASTNICKÉ PRÁVO A NEBEZPEČÍ ŠKODY NA PLNĚNÍ**

- 10.1 Vlastnické právo k Plnění přechází na ŘSD okamžikem převzetí příslušného Plnění ze strany ŘSD, tj. okamžikem podpisu příslušného Předávacího protokolu.
- 10.2 Nebezpečí škody na Plnění přechází na ŘSD okamžikem převzetí příslušného Plnění ze strany ŘSD, tj. okamžikem podpisu příslušného Předávacího protokolu.

## **XI.**

### **ODPOVĚDNOST ZA VADY, ZÁRUKA ZA JAKOST, REKLAMACE**

- 11.1 ŘSD se zavazuje provést prvotní kontrolu Plnění včetně příslušenství ihned při jeho převzetí. V případě, že Plnění vykazuje zjevné vady, není ŘSD povinno Plnění převzít. ŘSD v takovém případě písemně odmítne převzetí Plnění s uvedením zjevné vady (zjevných vad) a lhůty k dodání bezvadného Plnění. V případě, že se ŘSD i přes existenci zjevných vad rozhodne Plnění převzít, je povinno uvést (reklamovat) zjevné vady v Předávacím protokolu při převzetí Plnění. V případě, že ŘSD zjistí vady Plnění až po jeho převzetí a chce uplatnit u Dodavatele nárok z odpovědnosti za vady nebo záruky za jakost, je povinno tyto vady reklamovat u Dodavatele bez zbytečného odkladu po jejich zjištění.
- 11.2 Dodavatel poskytuje na dodávané Plnění záruku za jakost ve smyslu ust. § 2113 NOZ v délce 24 (dvacet čtyři) kalendářních měsíců. Záruka za jakost Plnění počíná běžet dnem převzetí Plnění ze strany ŘSD.
- 11.3 ŘSD se zavazuje vady Plnění reklamovat u Dodavatele v písemné (listinné nebo elektronické) formě reklamačního listu nebo jiného písemného zápisu o reklamaci, ve kterém ŘSD uvede vady Plnění, číslo dílčí objednávky (dílčí smlouvy) a číslo Faktury, pokud již byla Dodavatelem vystavena.
- 11.4 Jestliže je vada Plnění odstranitelná opravou, je ŘSD oprávněno požadovat po Dodavateli: (a) bezplatné odstranění vady - opravu Plnění, (b) bezplatné dodání nového Plnění, pokud by uplatnění tohoto práva ŘSD nebylo zjevně nepřiměřené povaze vady ve vztahu k předmětu plnění nebo bezplatné dodání chybějícího Plnění, nebo (c) přiměřenou slevu z Ceny Plnění.
- 11.5 Jestliže je vada Plnění neodstranitelná opravou, je ŘSD oprávněno požadovat po Dodavateli: (a) bezplatné dodání nového Plnění nebo chybějícího Plnění, (b) přiměřenou slevu z Ceny Plnění nebo je (c) oprávněno od dílčí smlouvy odstoupit.

- 11.6 Jestliže je vada Plnění vadou právní, je ŘSD oprávněno požadovat po Dodavateli:  
(a) odstranění vady Plnění tak, aby mohl Plnění nadále užívat, disponovat s ním dle svého uvážení a nebyl v dispozici s užíváním Plnění omezen třetí osobou nebo (b) slevu z Ceny Plnění, nebo je (c) oprávněno od dílčí smlouvy odstoupit.
- 11.7 ŘSD je povinno sdělit Dodavateli volbu svého nároku dle čl. 11.4 až 11.6 Rámcové smlouvy nejpozději při uplatnění reklamace Plnění, v opačném případě volba způsobu odstranění vady náleží Dodavateli.
- 11.8 Smluvní strany se mohou na žádost ŘSD písemně dohodnout na jiném způsobu řešení reklamace, než je stanoven ve čl. 11.4 až 11.6 Rámcové smlouvy.
- 11.9 Dodavatel se zavazuje reklamaci vady Plnění vyřídit do 15 (patnácti) kalendářních dnů ode dne jejího uplatnění, nebude-li v konkrétním případě ze strany ŘSD stanovena lhůta delší.

## **XII.**

### **NÁHRADA ŠKODY A SMLUVNÍ POKUTY**

- 12.1 Smluvní strany se zavazují k vyvinutí maximálního úsilí k předcházení škodám a k minimalizaci vzniklých škod. Smluvní strany nesou odpovědnost za škodu dle platných právních předpisů, Rámcové smlouvy a dílčích smluv.
- 12.2 Ujednáním o smluvní pokutě není dotčeno právo Smluvních stran na náhradu škody či jiné újmy v plné výši. Zaplacením smluvní pokuty není dotčeno splnění povinnosti, která je prostřednictvím smluvní pokuty zajištěna.
- 12.3 Smluvní strany sjednávají následující smluvní pokuty:
  - 12.3.1 v případě prodlení Dodavatele s dodáním Plnění v termínu stanoveném dle čl. IV. Rámcové smlouvy, je ŘSD oprávněno požadovat po Dodavateli úhradu smluvní pokuty ve výši 0,1 % z Ceny Plnění poskytovaného na základě dílčí smlouvy, s jejímž plněním je Dodavatel v prodlení, a to za každý i započatý den prodlení;
  - 12.3.2 v případě prodlení Dodavatele s odstraněním jakékoliv reklamované vady Plnění v termínu stanoveném dle čl. 11.9 Rámcové smlouvy, vzniká ŘSD vůči Dodavateli nárok na smluvní pokutu ve výši 10 000 Kč (slovy: deset tisíc korun českých) za každý i započatý den prodlení a jednotlivý případ;
  - 12.3.3 v případě porušení povinnosti Dodavatele k poskytnutím součinnosti ve smyslu čl. 6.1.10 Rámcové smlouvy vzniká ŘSD vůči Dodavateli nárok na smluvní pokutu ve výši 10 000 Kč (slovy: deset tisíc korun českých) za každý jednotlivý případ;
  - 12.3.4 v případě prodlení Dodavatele s předložením pojistné smlouvy ŘSD v termínu stanoveném dle čl. 6.2 Rámcové smlouvy vzniká ŘSD nárok na smluvní pokutu ve výši 10 000 Kč (slovy: deset tisíc korun českých) za každý i započatý den prodlení a jednotlivý případ;
  - 12.3.5 Za porušení oznamovací povinnosti dle čl. 6.1.14 Rámcové smlouvy zaplatí Dodavatel ŘSD smluvní pokutu ve výši 0,5 % nabídkové ceny Dodavatele.

- 12.4 V případě prodlení kterékoliv Smluvní strany se zaplacením peněžitého závazku, je tato Smluvní strana povinna zaplatit druhé Smluvní straně úrok z prodlení ve výši stanovené nařízením vlády č. 351/2013 Sb., kterým se určuje výše úroků z prodlení.
- 12.5 Smluvní pokuta i úrok z prodlení jsou splatné do 30 (třiceti) kalendářních dnů po obdržení výzvy druhé Smluvní strany k jejich úhradě.
- 12.6 Povinnosti k náhradě škody, k zaplacení smluvní pokuty nebo úroku z prodlení se Smluvní strana zproští, jestliže prokáže, že jí v plnění povinností vyplývajících z Rámcové smlouvy a/nebo dílčí smlouvy dočasně nebo trvale zabránila mimořádná nepředvídatelná a nepřekonatelná překážka vzniklá nezávisle na její vůli ve smyslu ust. § 2913 NOZ (dále jako „**Okolnost vylučující odpovědnost**“). Nastane-li Okolnost vylučující odpovědnost, je dotčená Smluvní strana povinna písemně oznámit tuto skutečnost nejpozději do 3 (tří) kalendářních dnů od vzniku takové Okolnosti vylučující odpovědnost druhé Smluvní straně. Doba plnění se v takovém případě prodlužuje o dobu trvání Okolnosti vylučující odpovědnost. Za Okolnost vylučující odpovědnost se nepovažuje překážka vzniklá z osobních (např. personální změny) nebo hospodářských (např. prodlení poddodavatelů) poměrů Smluvní strany, překážka vzniklá až v době, kdy byla dotčená Smluvní strana již v prodlení s plněním dané smluvní povinnosti, ani překážka, kterou byla Smluvní strana povinna podle Rámcové smlouvy a/nebo dílčí smlouvy překonat.
- 12.7 Dodavatel si je vědom toho, že poskytnutí Plnění na základě Rámcové smlouvy a dílčích smluv může být spolufinancováno z prostředků třetí osoby, např. ze strukturálních fondů Evropské unie (dále jako „**Spolufinancující osoba**“). Od okamžiku, kdy ŘSD písemně oznámí Dodavateli, že na úhradu Ceny Plnění budou poskytnuty peněžní prostředky Spolufinancující osobou spolu s označením Spolufinancující osoby a příslušného programu, ze kterého jsou peněžní prostředky na úhradu Ceny Plnění poskytnuty, zavazuje se Dodavatel při plnění Rámcové smlouvy a dílčích smluv postupovat v souladu s pravidly pro příjemce příspěvků (spolufinancování) od Spolufinancující osoby včetně relevantních příruček, metodik, oznámení a písemných pokynů Spolufinancující osoby. Dodavatel se v této souvislosti zavazuje umožnit osobám oprávněným k výkonu kontroly dle právních předpisů nebo pravidel Spolufinancující osoby provedení kontroly dokladů a Dokumentace souvisejících s plněním Rámcové smlouvy a dílčích smluv, a to po celou dobu stanovenou právními předpisy a pravidly Spolufinancující osoby. V případě, že nebude v důsledku prodlení Dodavatele s plněním dílčí smlouvy vyplacena finanční podpora Spolufinancující osobou nebo bude finanční podpora vyplácená ŘSD zkrácena nebo bude ŘSD uložena z uvedeného důvodu Spolufinancující osobou sankce, bude Dodavatel povinen uhradit ŘSD takto vzniklou škodu.

### **XIII. PRÁVA DUŠEVNÍHO VLASTNICTVÍ**

- 13.1 Je-li součástí plnění na základě této Rámcové smlouvy dodání Plnění nebo Dokumentace obsahující autorské dílo ve smyslu zákona č. 121/2000 Sb., o právu autorském, ve znění pozdějších předpisů (dále jen „AZ“ a „**Autorské dílo**“), postupuje se při užití Plnění nebo Dokumentace podle tohoto článku Rámcové smlouvy.
- 13.2 Dodavatel poskytuje ŘSD oprávnění Autorské dílo užívat dle níže uvedených licenčních podmínek (dále jen „**Licence**“). Dodavatel poskytuje ŘSD Licenci k užívání Autorského díla s účinností od okamžiku předání Plnění nebo Dokumentace nebo jejich části, jehož je Autorské dílo součástí. Licence je udělena k užití Autorského díla ŘSD k jakémukoliv účelu a v rozsahu, v jakém uzná za nezbytné, vhodné či přiměřené. Pro vyloučení všech pochybností to znamená, že:
- 13.2.1 Licence je nevýhradní a neomezená, a to zejména ke splnění celého předmětu Rámcové smlouvy a/nebo dílčí smlouvy;
- 13.2.2 Licence je bez časového omezení (trvá po celou dobu trvání majetkových práv autorských k příslušným Autorským dílům), územního omezení a množstevního omezení a pro všechny způsoby užití;
- 13.2.3 ŘSD je oprávněno výsledky činnosti dle Rámcové smlouvy a dílčích smluv (Autorská díla) užit v původní nebo jiným zpracované či jinak změněné podobě, samostatně nebo v souboru anebo ve spojení s jiným dílem či prvky;
- 13.2.4 Licence je bez jakéhokoliv dalšího svolení Dodavatele udělena ŘSD s právem podlicence a je rovněž dále postupitelná jakékoliv třetí osobě;
- 13.2.5 Licence se vztahuje automaticky i na všechny nové verze, úpravy a překlady příslušného Autorského díla;
- 13.2.6 Dodavatel společně s Licencí poskytuje ŘSD právo provádět jakékoliv modifikace, úpravy, změny Autorského díla a dle svého uvážení do něj zasahovat, zapracovávat ho do dalších Autorských děl, zařazovat ho do děl souborných či do databází apod., a to i prostřednictvím třetích osob;
- 13.2.7 Licenci není ŘSD povinno využít, a to a ani zčásti;
- 13.2.8 Licenční poplatek za výše uvedená oprávnění k příslušným Autorským dílům je zahrnut v ceně Plnění s přihlédnutím k účelu Licence a způsobu a okolnostem užití Autorského díla a k územnímu, časovému a množstevnímu rozsahu Licence;
- 13.3 V případě, že výsledkem dodaného Plnění na základě Rámcové smlouvy bude Plnění mající charakter průmyslového vlastnictví (patent, užitný vzor, průmyslový vzor atd.), zavazuje se Dodavatel poskytnout ŘSD k takovému plnění ke dni dodání takového Plnění, resp. ke dni předání Dokumentace, Licenci k užití průmyslového vlastnictví v rozsahu potřebném vzhledem k předmětu Rámcové smlouvy a/nebo dílčí smlouvy. Smluvní strany sjednávají, že úplata za poskytnutí takové Licence (licenční odměna) je již zahrnuta v ceně Plnění. Úprava článku 13.2.1 až 13.2.8 Rámcové smlouvy se použije přiměřeně;
- 13.4 Dodavatel uzavřením Rámcové smlouvy opravňuje ŘSD a uděluje mu veškeré nezbytné souhlasy ke všem formám užití Plnění a Dokumentace a veškerých jiných předmětů práv duševního vlastnictví, které ŘSD potřebuje k řádnému užívání Plnění;

- 13.5 Udělení veškerých práv uvedených v tomto článku Rámcové smlouvy nelze ze strany Dodavatele vypovědět a na jejich udělení nemá vliv ukončení účinnosti Rámcové smlouvy.
- 13.6 Dodavatel je povinen uzavřít s vlastníky práv duševního vlastnictví vzniklého v souvislosti s dodaným Plněním smlouvy zajišťující ŘSD možnost užívání dodaného Plnění včetně Dokumentace v souladu s Rámcovou smlouvou.
- 13.7 Práva získaná ŘSD v rámci plnění této Rámcové smlouvy (včetně Licence a případných licencí k užití průmyslového vlastnictví získaných na základě tohoto článku Rámcové smlouvy) přechází i na případného právního nástupce ŘSD, a to bez jakéhokoliv dalšího svolení Dodavatele. Za právního nástupce ŘSD dle předchozí věty se považuje zejména, nikoliv však výlučně, subjekt vzniklý v důsledku přeměny ŘSD na státní podnik.
- 13.8 Dodavatel podpisem Rámcové smlouvy výslovně prohlašuje, že odměna za veškerá oprávnění poskytnutá ŘSD dle tohoto článku Rámcové smlouvy je již zahrnuta v ceně Plnění.

#### XIV.

#### DOBA TRVÁNÍ SMLUVNÍHO VZTAHU

- 14.1 Rámcová smlouva je platná dnem připojení platného uznávaného elektronického podpisu dle zákona č. 297/2016 Sb., o službách vytvářejících důvěru pro elektronické transakce, ve znění pozdějších předpisů, oběma Smluvními stranami do **této Rámcové smlouvy a jejích jednotlivých příloh**, nejsou-li součástí jediného elektronického dokumentu (tj. do všech samostatných souborů tvořících v souhrnu Rámcovou smlouvu<sup>1</sup>).
- 14.2 Rámcová smlouva je účinná dnem uveřejnění v registru smluv dle čl. VII. Rámcové smlouvy. Dílčí objednávka je platná dnem jejího potvrzení (akceptace) ze strany Dodavatele a účinná dnem uveřejnění v registru smluv dle čl. VII. Rámcové smlouvy.
- 14.3 Rámcová smlouva je uzavřena na dobu určitou, a to na dobu 2 let ode dne nabytí její účinnosti.
- 14.4 Rámcová smlouva může být předčasně ukončena: (a) písemnou dohodou Smluvních stran, (b) odstoupením od Rámcové smlouvy nebo (c) výpovědí.
- 14.5 Dílčí smlouva může být předčasně ukončena: (a) písemnou dohodou Smluvních stran nebo (b) odstoupením od smlouvy.
- 14.6 ŘSD si vyhrazuje právo odstoupit od Rámcové smlouvy a/nebo dílčí smlouvy v případě, že:
- 14.6.1 Dodavatel porušil Rámcovou smlouvu a/nebo dílčí smlouvu podstatným způsobem ve smyslu ust. § 2002 NOZ;

---

<sup>1</sup> Uznávaný elektronický podpis může být do všech souborů tvořících elektronický originál Rámcové smlouvy připojen i prostřednictvím hash souborů s uznávaným elektronickým podpisem, vytvořených otiskem z originálního souboru Rámcové smlouvy, jednotlivých příloh Rámcové smlouvy nebo i archivu souborů obsahujícího přílohy Rámcové smlouvy. Hash soubor zaručuje integritu originálního souboru, ze kterého byl otištěn (tj. při porovnání hash souboru vůči originálnímu souboru, ze kterého byl otištěn, lze s jistotou určit, zda došlo nebo nedošlo k pozměnění obsahu originálního souboru). ŘSD používá hash soubory ve formátu PKCS#7 v DER kódování, vytvořené pomocí algoritmu SHA256 s algoritmem podpisu SHA256RSA.

- 14.6.2 Dodavatel uvedl v nabídce do zadávacího řízení na výběr Dodavatele pro plnění Veřejné zakázky nepravdivé, zkreslené nebo zavádějící skutečnosti nebo nesplňoval kvalifikační předpoklady stanovené ve Výzvě k podání nabídky;
  - 14.6.3 Dodavatel je v prodlení s dodáním Plnění v termínu dle čl. 4.2 Rámcové smlouvy a příslušné dílčí smlouvy delším než 30 (třicet) kalendářních dnů, přičemž Dodavatel byl ze strany ŘSD na možnost odstoupení od Rámcové smlouvy a/nebo příslušné dílčí smlouvy za dobu trvání prodlení alespoň jednou písemně upozorněn;
  - 14.6.4 Dodavatel je v prodlení s odstraněním jakékoliv reklamované vady Plnění ve lhůtě stanovené dle čl. 11.9 Rámcové smlouvy po dobu delší než 14 (čtrnáct) kalendářních dnů, přičemž Dodavatel byl ze strany ŘSD na možnost odstoupení od Rámcové smlouvy nebo příslušné dílčí smlouvy za dobu trvání prodlení alespoň jednou písemně upozorněn;
  - 14.6.5 probíhá insolvenční řízení s Dodavatelem dle zákona č. 182/2006 Sb., insolvenční zákon, ve znění pozdějších předpisů;
  - 14.6.6 vůči Dodavateli bylo vedeno insolvenční řízení, v němž zároveň (a) bylo vydáno rozhodnutí o úpadku nebo (b) insolvenční návrh byl zamítnut, protože majetek Dodavatele nepostačuje k úhradě nákladů insolvenčního řízení, nebo (c) byl konkurs zrušen proto, že majetek Dodavatele byl zcela nepostačující;
  - 14.6.7 Dodavatel vstoupil do likvidace;
  - 14.6.8 proti Dodavateli je zahájeno trestní stíhání pro trestný čin podle zákona č. 418/2011 Sb., o trestní odpovědnosti právnických osob, ve znění pozdějších předpisů, když zároveň v tomto trestním řízení vystupuje ŘSD jako poškozený; pro odstranění pochybností, trestně stíhán je Dodavatel, jemuž bylo doručeno usnesení o zahájení trestního stíhání;
  - 14.6.9 Dodavatel poruší svoji povinnost stanovenou ve čl. 6.1.11 nebo čl. 6.1.12 Rámcové smlouvy;
  - 14.6.10 Dodavatel použije finanční prostředky, které obdrží za Plnění, v rozporu s § 2 zákona č. 69/2006 Sb., o provádění mezinárodních sankcí, ve znění pozdějších předpisů.
- 14.7 Dodavatel je oprávněn od Rámcové smlouvy a/nebo dílčí smlouvy odstoupit v následujících případech:
- 14.7.1 ŘSD poruší Rámcovou smlouvu a/nebo dílčí smlouvu podstatným způsobem ve smyslu ust. § 2002 NOZ;
  - 14.7.2 ŘSD je v prodlení s úhradou řádně vystavené Faktury za dodané Plnění po dobu delší než 30 (třicet) kalendářních dnů, přičemž Faktura nebyla Dodavateli vrácena k opravě jako vadná a Dodavatel za dobu prodlení ŘSD na možnost odstoupení alespoň jednou písemně upozornil.
- 14.8 Odstoupení od Rámcové smlouvy a/nebo dílčí smlouvy musí být učiněno písemně a musí být doručeno druhé Smluvní straně. Odstoupení od Rámcové smlouvy a/nebo dílčí smlouvy je účinné dnem jeho prokazatelného doručení druhé Smluvní straně.

V důsledku odstoupení se Rámcová smlouva a/nebo dílčí smlouva neruší od samotného počátku (ex tunc), ale ruší se ke dni účinnosti odstoupení (ex nunc). Smluvní strany vylučují aplikaci ust. § 2004 odst. 1 NOZ. Odstoupením od Rámcové smlouvy není dotčena platnost a účinnost dílčích smluv uzavřených na základě Rámcové smlouvy před účinností odstoupení od Rámcové smlouvy.

- 14.9 Po odstoupení od Rámcové smlouvy zůstávají v účinnosti ustanovení upravující náhradu škody, smluvní pokutu, volbu rozhodného práva, volbu příslušného soudu a uveřejňování v registru smluv.
- 14.10 ŘSD je oprávněno Rámcovou smlouvu jednostranně písemně vypovědět, a to i bez udání důvodu. Rámcová smlouva zanikne uplynutím výpovědní doby, která činí 2 (dva) kalendářní měsíce a počíná běžet první den měsíce následujícího po měsíci, ve kterém byla písemná výpověď doručena Dodavateli. Výpovědi Rámcové smlouvy není dotčena platnost a účinnost dílčích smluv uzavřených na základě Rámcové smlouvy před uplynutím výpovědní doby.

## **XV.**

### **ZÁVĚREČNÁ USTANOVENÍ**

- 15.1 Rámcová smlouva se vyhotovuje v elektronické podobě, přičemž obě Smluvní strany obdrží její elektronický originál.
- 15.2 Rámcová smlouva představuje úplnou dohodu Smluvních stran o předmětu Rámcové smlouvy a všech náležitostech, které Smluvní strany měly a chtěly v Rámcové smlouvě ujednat, a které považují za důležité pro její závaznost.
- 15.3 Rámcovou smlouvu a/nebo dílčí smlouvu je možné měnit pouze písemnou dohodou Smluvních stran ve formě číslovaných dodatků Rámcové smlouvy a/nebo dílčí smlouvy podepsaných oprávněnými zástupci obou Smluvních stran.
- 15.4 Smluvní strany podpisem Rámcové smlouvy dohodly, že vylučují aplikaci ust. § 557 a § 1805 NOZ.
- 15.5 Smluvní strany prohlašují, že si sdělily všechny skutkové a právní okolnosti, o nichž k datu podpisu Rámcové smlouvy věděly nebo vědět musely, a které jsou relevantní ve vztahu k uzavření a plnění Rámcové smlouvy. Kromě ujištění, které si Smluvní strany poskytly v Rámcové smlouvě, nebude mít žádná ze Smluvních stran žádná další práva a povinnosti v souvislosti s jakýmkoliv skutečnostmi, které vyjdou najevo a o kterých neposkytla druhá Smluvní strana informace při jednání o Rámcové smlouvě. Výjimkou budou případy, kdy daná Smluvní strana úmyslně uvedla druhou Smluvní stranu ve skutkový omyl ohledně předmětu Rámcové smlouvy a případy taxativně stanovené v Rámcové smlouvě.
- 15.6 Dodavatel na sebe v souladu s ust. § 1765 odst. 2 NOZ přebírá nebezpečí změny okolností, tímto však nejsou nikterak dotčena práva Smluvních stran upravená v Rámcové smlouvě a/nebo dílčí smlouvě.
- 15.7 Jednácím jazykem mezi Smluvními stranami bude pro veškerá plnění vyplývající z Rámcové smlouvy a/nebo dílčí smlouvy výhradně jazyk český, nebude-li Smluvními



- stranami výslovně dohodnuto něco jiného.
- 15.8 Pokud se stane jakékoli ustanovení Rámcové smlouvy neplatným, nezákonným nebo nevynutitelným, netýká se tato neplatnost, nezákonnost a nevynutitelnost zbývajících ustanovení Rámcové smlouvy. Smluvní strany se tímto zavazují na základě jednání nahradit do 14 (čtrnácti) pracovních dnů po doručení výzvy druhé Smluvní strany jakékoli takové neplatné, nezákonné nebo nevynutitelné ustanovení novým ustanovením, které je platné, zákonné a vynutitelné a má stejný nebo alespoň podobný obchodní a právní význam. Nové ustanovení Rámcové smlouvy bude přijato ve formě dodatku k Rámcové smlouvě.
- 15.9 Rámcová smlouva a dílčí smlouvy se řídí českým právním řádem, zejména pak NOZ a souvisejícími právními předpisy. Smluvní strany se zavazují řešit veškeré případné spory z Rámcové smlouvy a/nebo dílčí smlouvy primárně jednáním s cílem dosáhnout smírného řešení sporu. Pokud smíru nebude dosaženo během 30 (třiceti) kalendářních dnů ode dne oznámení jedné ze Smluvních stran o vzniku sporu obsahujícího výzvu druhé Smluvní straně k zahájení jednání s cílem smírného řešení sporu, bude spor řešen u věcně a místně příslušného soudu v České republice.
- 15.10 Žádné ustanovení Rámcové smlouvy a/nebo dílčí smlouvy nesmí být vykládáno tak, aby omezovalo oprávnění ŘSD uvedené ve Výzvě k podání nabídky.
- 15.11 Dodavatel souhlasí s uveřejněním Rámcové smlouvy a/nebo dílčí smlouvy na webových stránkách ŘSD a na profilu ŘSD, pokud ŘSD k takovým uveřejněním přistoupí. V rámci Rámcové smlouvy nebudou uveřejněny informace stanovené v ust. § 3 odst. 1 zákona o registru smluv označené Dodavatelem před podpisem Rámcové smlouvy a/nebo dílčí smlouvy.
- 15.12 Nedílnou součástí této Rámcové smlouvy jsou následující přílohy:
- Příloha č. 1 – Specifikace Plnění;
  - Příloha č. 2 – Položkový rozpočet Plnění
  - Příloha č. 3 – Seznam poddodavatelů;
  - Příloha č. 4 – Předávací protokol / Potvrzení o převzetí – vzor;
  - Příloha č. 5 – Dílčí objednávka / Příloha – vzor;
  - Příloha č. 6 – Smlouva o zpracování osobních údajů (vzor);
  - Příloha č. 7 – Podmínky a způsob navýšení ceny o míru inflace (inflační doložka);

Příloha č. 8 - Příkaz ředitele provozního úseku č. 1/2021;

Příloha č. 9 - Seznam portálů.

*NA DŮKAZ SVÉHO SOUHLASU S OBSAHEM TĚTO RÁMCOVÉ SMLOUVY K NÍ SMLUVNÍ STRANY PŘIPOJILY SVÉ UZNÁVANÉ ELEKTRONICKÉ PODPISY DLE ZÁKONA Č. 297/2016 SB., O SLUŽBÁCH VYTVÁŘEJÍCÍCH DŮVĚRU PRO ELEKTRONICKÉ TRANSAKCE, VE ZNĚNÍ POZDĚJŠÍCH PŘEDPISŮ.*

**ŘSD informuje, že právní forma a název státní příspěvkové organizace Ředitelství silnic a dálnic ČR budou ke dni 1. 1. 2024 změněny na státní podnik Ředitelství silnic a dálnic s. p.**

 Digitálně podepsal

Datum: 2023.10.25

14:16:24 +02'00'

Digitálně podepsal:

Datum: 26.10.2023 6:46:51 +02:00

# Specifikace plnění

## Hlavní prohlídky portálů DZ v MSK 2023 – 2025

Předmětem plnění veřejné zakázky je provedení hlavních prohlídek na portálech dopravního značení na území Moravskoslezského kraje ve správě ŘSD ČR, Správa Ostrava.

### **Prohlídky portálů a poloportálů jsou rozděleny takto:**

- Hlavní nebo mimořádné prohlídky portálů (50x)
- Hlavní nebo mimořádné prohlídky poloportálů (30x)
- Výroba a osazení evidenčního čísla portálu (poloportálu)

**Hlavní prohlídky:** se konají nejméně jednou za 5 let a vždy před koncem záruční doby portálu.

**První hlavní prohlídky:** se konají u nového portálu, případně při přemístění portálu nebo výměně (rozsáhlé) opravě. Prohlídka se provádí u provozovaných portálů, u nichž dosud nebyl pořízen pasport (příp. před uvedením komunikace do provozu).

Činnosti spojené s touto službou:

- Běžné a hlavní prohlídky portálů DZ dle zákona č. 13/1997 Sb. o pozemních komunikacích, vyhlášky č. 104/1997 Sb. a dle ČSN 73 6221
- V případě potřeby techniky na zpřístupnění portálů si tuto techniku zajišťuje dodavatel služby.
- Vypracování pasportních listů portálů a poloportálů
- Výroba a osazení evidenčního čísla u nových portálů (poloportálů)

Seznam portálů a poloportálů na silnicích I. třídy a dálnicích II. třídy na území MSK je specifikován v **Příloze č. 8** Rámcové smlouvy, která je nedílnou součástí Výzvy k podání nabídky.

Práce budou prováděny dle platných právních předpisů, norem, TKP a TP. Veškerá činnost musí být realizována v souladu se standardy ŘSD ČR „Bezpečnost prací“: <http://www.rsd.cz/wps/portal/web/rsd/bezpecnost>

**Místo plnění:** silnice I. třídy a dálnice II. třídy na území MSK

**Doba plnění:** Zahájení plnění služeb na základě písemné výzvy Zadavatele.

**Požadované výstupy:** Závěrečná zpráva prohlídek včetně fotodokumentace 1x v listinné podobě a 1x na datovém nosiči.

Kontaktní osoby pro projednání nálezů z BMP s příslušným majetkovým správcem mostů je stanoven [REDACTED]

Dodavatel je povinen před zahájením prací předložit oprávnění k provádění hlavních prohlídek portálů (poloportálů).

Dodavatel je povinen před zahájením prací předložit doklad o platném školení BOZP podle § 8 Směrnice GR č. 4/2007, zpracovaná bezpečnostní rizika dle § 101 odst. 3) Zákoníku práce v platném znění a vstup na dálnici hlásit zástupci ŘSD. Dodavatel je povinen dodržovat veškeré platné technické a právní předpisy, týkající se zajištění bezpečnosti a ochrany zdraví při práci a bezpečnosti technických zařízení zejména nařízení vlády č. 591/2006 Sb. a Směrnici GR ŘSD ČR č. 4/2007 Pravidla bezpečnosti práce na dálnicích a silnicích. Dodavatel se zavazuje vysílat k provádění prací zaměstnance odborně a zdravotně způsobilé a řádně proškolené v předpisech bezpečnosti a ochrany zdraví při práci. V případě pracovního úrazu zaměstnanec dodavatele vyšetří a sepíše záznam o pracovním úrazu vedoucí zaměstnanec dodavatel ve spolupráci s vedoucím zaměstnancem ŘSD a dodavatel následně splní veškeré povinnosti v souladu s § 105 Zákoníku práce v platném znění a nařízením vlády č. 201/2010 Sb. Dodavatel se zavazuje zajistit vlastní dozor nad bezpečností práce a soustavnou kontrolu na pracovištích. Zástupce dodavatele předá při převzetí pracoviště písemné jmenování těchto osob.

Hlavní prohlídky portálů dopravního značení budou prováděny v souladu s Příkazem ředitele provozního úseku č. 1/2021.

### **Příloha č. 3**

#### **SEZNAM PODDODAVATELŮ**

- a) Dodavatel nevyužije při plnění předmětu Rámcové smlouvy a dílčích smluv žádných poddodavatelů.

#### Příloha č. 4

### PŘEDÁVACÍ PROTOKOL / POTVRZENÍ O PŘEVZETÍ – VZOR

#### Ředitelství silnic a dálnic ČR

se sídlem Na Pankráci 546/56, 140 00 Praha 4

IČO: 65993390

(dále jen „ŘSD“)

a

jméno/název: SAMMIS s.r.o.

se sídlem: Generála Svobody 339, 533 51 Pardubice

IČO: 05472806

(dále jen „Dodavatel“)

tímto potvrzují, že níže uvedeného dne, měsíce a roku:

1. Dodavatel odevzdal a ŘSD od něj převzalo následující Plnění:  
druh Plnění: [bude doplněno]  
množství / rozsah: [bude doplněno]  
specifikace Plnění (např. výrobce, model, typ, značka): [bude doplněno]
2. Společně s Plněním Dodavatel odevzdal a ŘSD od něj převzalo následující Dokumentaci vztahující se k Plnění: [bude doplněno]
3. ŘSD uvádí, že:
  - a) výše uvedené Plnění bylo převzato ŘSD bez zjevných vad.
  - b) výše uvedené Plnění bylo převzato ŘSD s následujícími zjevnými vadami:
4. Tento předávací protokol se podepisuje ve dvou (2) stejnopisech s tím, že jeden (1) stejnopis je určen pro ŘSD a jeden (1) stejnopis je určen pro Dodavatele.

V Praze dne \_\_\_\_\_

V Praze dne \_\_\_\_\_

Ředitelství silnic a dálnic ČR

[jméno zástupce ŘSD]

SAMMIS s.r.o.

[černá šablona]

Příloha č. 5

## DÍLČÍ OBJEDNÁVKA - VZOR

Číslo související Rámcové smlouvy: 16PU-004790/23  
s názvem

**Hlavní prohlídky portálů DZ v MSK 2023 – 2025**

(dále jen „Rámcová smlouva“)

Číslo dílčí objednávky: [bude doplněno]

**Objednatel:**

Ředitelství silnic a dálnic ČR

[doplňte označení územního pracoviště]

Adresa: [doplňte adresu územního pracoviště]

IČO: 65993390

DIČ: CZ65993390

**Dodavatel:**

[bude doplněno]

Sídlo: [bude doplněno]

IČO: [bude doplněno]

DIČ: [bude doplněno]

Tato dílčí objednávka je návrhem na uzavření dílčí smlouvy ve smyslu čl. III uzavřené Rámcové smlouvy. Způsob akceptace dílčí objednávky dodavatelem (uzavření dílčí smlouvy), obchodní, smluvní a platební podmínky a další práva a povinnosti smluvních stran touto dílčí smlouvou výslovně neupravená stanovuje Rámcová smlouva.

**Na základě uzavřené Rámcové smlouvy u Vás objednáváme:**

[bude doplněn popis (specifikace) objednávaného druhu plnění v souladu s čl. II a přílohou č. I Rámcové smlouvy a požadované množství plnění (je možno uvést včetně dílčích cen požadovaného plnění)]

**Místo dodání:** [bude doplněno v souladu s Rámcovou smlouvou]

**Termín dodání:** [bude doplněno v souladu s Rámcovou smlouvou]

**Kontaktní osoba objednatele:** [bude doplněno]

**Celková hodnota objednávky v Kč bez DPH / vč. DPH:** [bude doplněno] / [bude doplněno]

**Další informace pro dodavatele:** Dodavatel akceptací této dílčí objednávky potvrzuje, že osobě, na kterou se vztahují mezinárodní sankce ve smyslu zákona č. 69/2006 Sb., o provádění mezinárodních sankcí, ve znění pozdějších předpisů, resp. ve smyslu přímo použitelných nařízeních EU [zejména Nařízení Rady (EU) č. 269/2014 ze dne 17. března 2014 o omezujících opatřeních vzhledem k činnostem narušujícím nebo ohrožujícím územní celistvost, svrchovanost a nezávislost Ukrajiny a nařízení Rady (EU) č. 208/2014 ze dne 5. března 2014 o omezujících opatřeních vůči některým osobám, subjektům a orgánům vzhledem k situaci na Ukrajině], nevzniklo právo na převod finančních prostředků, které Dodavatel obdrží od ŘSD za Plnění.

**Jméno a příjmení oprávněné osoby objednatele:** [bude doplněno]

PODEPSÁNO PROSTŘEDNICTVÍM UZNÁVANÉHO ELEKTRONICKÉHO PODPISU DLE ZÁKONA Č. 297/2016 SB., O SLUŽBÁCH VYTVÁŘEJÍCÍCH DŮVĚRU PRO ELEKTRONICKÉ TRANSAKCE, VE ZNĚNÍ POZDĚJŠÍCH PŘEDPISŮ





## Preambule

Vzhledem k tomu, že Zpracovatel v průběhu poskytování Služeb a/nebo Produktů Správci může zpracovávat Osobní údaje Správce, považují Smluvní strany za zásadní, aby při zpracování těchto osobních údajů byla zajištěna vysoká úroveň ochrany práv a svobod fyzických osob ve vztahu k takovému zpracování osobních údajů a toto zpracování bylo v souladu s Předpisy na ochranu osobních údajů, a to zejm. s Nařízením Evropského parlamentu a Rady (EU) č. 2016/679 ze dne 27. dubna 2016 o ochraně fyzických osob v souvislosti se zpracováním osobních údajů a o volném pohybu těchto údajů a o zrušení směrnice 96/46/ES (obecné nařízení o ochraně osobních údajů), a proto Smluvní strany uzavírají tuto smlouvu o ochraně osobních údajů (dále jen „Smlouva“).

## 1 Definice

Pro účely této Smlouvy se následující pojmy vykládají takto:

„EHP“ se rozumí Evropský hospodářský prostor.

„GDPR“ se rozumí Nařízení Evropského parlamentu a Rady (EU) č. 2016/679 ze dne 27. dubna 2016 o ochraně fyzických osob v souvislosti se zpracováním osobních údajů a o volném pohybu těchto údajů a o zrušení směrnice 96/46/ES (obecné nařízení o ochraně osobních údajů) ve znění opravy uveřejněné v Úředním věstníku Evropské unie L 119 ze dne 4. května 2016.

„Hlavní smlouvou“ se rozumí smluvní vztah či smluvní vztahy založené mezi Správcem a Zpracovatelem na základě uzavřených platných a účinných smluv vymezených v příloze č. 1 této Smlouvy.

„Osobními údaji Správce“ se rozumí osobní údaje popsané v příloze č. 1 této Smlouvy a veškeré další osobní údaje zpracovávané Zpracovatelem jménem Správce podle a/nebo v souvislosti s Hlavní smlouvou.

„Podzpracovatelem“ se rozumí jakýkoli zpracovatel osobních údajů (včetně jakékoli třetí strany) zapojený Zpracovatelem do zpracování Osobních údajů Správce jménem Správce. Za podmínek stanovených touto Smlouvou je Podzpracovatel oprávněn zapojit do zpracování Osobních údajů Správce dalšího Podzpracovatele (tzv. řetězení podzpracovatelů).

„Pokynem“ se rozumí písemný pokyn Správce Zpracovateli týkající se zpracování Osobních údajů Správce. Zpracovatel je povinen kdykoliv v průběhu zpracování osobních údajů prokázat existenci a obsah Pokynu.

„Porušením zabezpečení osobních údajů“ se rozumí takové porušení zabezpečení osobních údajů, které vede nebo může přímo vést k neoprávněnému přístupu nebo k neoprávněné či nahodilé změně, zničení, vyzrazení či ztrátě osobních údajů, případně k neoprávněnému vyzrazení nebo přístupu k uloženým, přenášeným nebo jinak zpracovávaným Osobním údajům Správce.

„Produkty“ se rozumí Produkty, které má Zpracovatel poskytnout Správci dle Hlavní smlouvy.

„Předpisy o ochraně osobních údajů“ se rozumí Nařízením Evropského parlamentu a Rady (EU) č. 2016/679 ze dne 27. dubna 2016 o ochraně fyzických osob v souvislosti se zpracováním osobních údajů a o volném pohybu těchto údajů a o zrušení směrnice 96/46/ES (obecné nařízení o ochraně osobních údajů) ve znění opravy uveřejněné v Úředním věstníku Evropské unie L 119 ze dne 4. května 2016, jakož i veškeré národní předpisy upravující ochranu osobních údajů.

„**Schválenými Podzpracovateli**“ se rozumějí: (a) Podzpracovatelé uvedení v příloze č. 3 této Smlouvy (autorizované předání Osobních údajů Správce); a (b) případně další dílčí Podzpracovatelé předem písemně povolení Správcem v souladu se kapitolou 6 této Smlouvy. Nejedná se o osoby, které zpracovávají osobní údaje pro zpracovatele na základě pracovní smlouvy, dohody o provedení práce či dohody o pracovní činnosti nebo osoby, které se při provádění svých služeb, tj. plnění smlouvy s objednatelem (jinak zpracovatelem osobních údajů), mohou pouze nahodile dostat do styku s osobními údaji, aniž by osobní údaje jakkoliv zpracovávaly.

„**Službami**“ se rozumí Služby, které má Zpracovatel poskytnout Správci podle Hlavní smlouvy.

„**Standardními smluvními doložkami**“ se rozumí standardní smluvní doložky pro předávání osobních údajů zpracovatelům usazeným ve třetích zemích schválené rozhodnutím Evropské komise 2010/87/EU ze dne 5. února 2010, nebo jakýkoli soubor ustanovení schválených Evropskou komisí, který je mění, doplňuje nebo nahrazuje.

„**Třetí zemí**“ se rozumí jakákoli země mimo EU/EHP, s výjimkou případů, kdy je tato země předmětem platného a účinného rozhodnutí Evropské komise o odpovídající ochraně osobních údajů ve třetích zemích.

„**Vymazáním**“ se rozumí odstranění nebo zničení Osobních údajů Správce tak, aby nemohly být obnoveny nebo rekonstruovány.

„**Zásadami zpracování osobních údajů**“ se rozumí zásada zákonnosti, korektnosti, transparentnosti, účelového omezení, minimalizace údajů, přesnosti, omezení uložení, integrity a důvěrnosti. Smluvní strany berou na vědomí, že jakékoliv zpracování osobních údajů či jakýkoliv výklad této Smlouvy musí být v souladu s těmito zásadami. Dokument Zásady zpracování osobních údajů je k dispozici na internetových stránkách [www.rsd.cz](http://www.rsd.cz) v záložce Organizace pod odkazem GDPR.

„**Zpracování**“, „**správce**“, „**zpracovatel**“, „**subjekt údajů**“, „**osobní údaje**“, „**zvláštní kategorie osobních údajů**“ a jakékoli další obecné definice neuvedené v této Smlouvě nebo v Hlavní smlouvě mají stejný význam jako v GDPR.

## **2 Podmínky zpracování Osobních údajů Správce**

- 2.1 V průběhu poskytování Služeb a/nebo Produktů Správci podle Hlavní smlouvy je Zpracovatel oprávněn zpracovávat Osobní údaje Správce jménem Správce pouze za podmínek této Smlouvy a na základě Pokynů Správce. Zpracovatel se zavazuje, že bude po celou dobu zpracování dodržovat následující ustanovení týkající se ochrany Osobních údajů Správce.
- 2.2 V rozsahu požadovaném platnými a účinnými Předpisy o ochraně osobních údajů musí Zpracovatel získat a uchovávat veškeré potřebné licence, oprávnění a povolení potřebné k zpracování Osobních údajů Správce včetně osobních údajů uvedených v příloze č. 1 této Smlouvy.
- 2.3 Zpracovatel musí dodržovat veškerá technická a organizační opatření pro splnění požadavků uvedených v této Smlouvě a jejich přílohách. Zpracovatel je dále povinen dbát Zásad zpracování osobních údajů a za všech okolností tyto zásady dodržovat.
- 2.4 Pro účely komunikace a zajištění součinnosti Správce a Zpracovatele navzájem (zejm. v případech porušení zabezpečení osobních údajů, předávání žádostí subjektů údajů), není-li v konkrétním případě určeno jinak, pověřily Smluvní strany tyto osoby:

- 2.4.1 osoba pověřená Správcem: [REDACTED]  
[REDACTED]
- 2.4.2 osoba pověřená Zpracovatelem: [doplň zpracovatel], e-mail: [doplň zpracovatel], tel: [doplň zpracovatel].

Obě strany jsou povinny na zaslání podání neprodleně reagovat nejpozději však do 48 hodin od zaslání.

### 3 Zpracování Osobních údajů Správce

- 3.1 Zpracovatel zpracovává Osobní údaje Správce pouze pro účely plnění Hlavní smlouvy nebo pro plnění poskytované na základě Hlavní smlouvy (viz příloha č. 1 této Smlouvy). Zpracovatel nesmí zpracovávat, předávat, upravovat nebo měnit Osobní údaje Správce nebo zveřejnit či povolit zveřejnění Osobních údajů Správce jiné třetí osobě jinak než v souladu s touto Smlouvou nebo s Pokyny Správce, pokud takové zveřejnění není vyžadováno právem EU nebo členského státu, kterému Zpracovatel podléhá. Zpracovatel v rozsahu povoleném takovým zákonem informuje Správce o tomto zákonném požadavku před zahájením zpracování Osobních údajů Správce a dodržuje pokyny Správce, aby co nejvíce omezil rozsah zveřejnění.
- 3.2 Zpracovatel neprodleně nebo bez zbytečného odkladu od obdržení Pokynu informuje Správce v případě, kdy podle jeho názoru vzhledem k jeho odborným znalostem a zkušenostem takový Pokyn porušuje Předpisy o ochraně osobních údajů.
- 3.3 Zpracovatel bere na vědomí, že není oprávněn určit účely a prostředky zpracování Osobních údajů Správce a pokud by Zpracovatel toto porušil, považuje se ve vztahu k takovému zpracování za správce.
- 3.4 Pro účely zpracování uvedeného výše tímto Správce instruuje Zpracovatele, aby předával Osobní údaje Správce příjemcům ve třetích zemích uvedených v příloze č. 3 této Smlouvy (Autorizované předávání Osobních údajů Správce) vždy za předpokladu, že taková osoba splní požadavky uvedené v kapitole 6 této Smlouvy.

### 4 Spolehlivost Zpracovatele

- 4.1 Zpracovatel učiní přiměřené kroky, aby zajistil spolehlivost každého zaměstnance, jeho zástupce nebo dodavatele, kteří mohou mít přístup k Osobním údajům Správce, přičemž zajistí, aby byl přístup omezen výhradně na ty osoby, jejichž činnost vyžaduje přístup k příslušným Osobním údajům Správce. Zpracovatel vede seznam osob oprávněných zpracovávat osobní údaje Správce a osob, které mají k těmto osobním údajům přístup, přičemž sleduje a pravidelně přezkoumává, že se jedná o osoby dle tohoto odstavce.
- 4.2 Zpracovatel musí zajistit, aby všechny osoby, které zapojil do zpracování Osobních údajů Správce:
- 4.2.1 byly informovány o důvěrné povaze Osobních údajů Správce a byly si vědomy povinností Zpracovatele vyplývajících z této Smlouvy, Hlavní smlouvy, Pokynů a platných a účinných Předpisů o ochraně osobních údajů, a zavázaly se tyto povinnosti dodržovat ve stejném rozsahu, zejm. aby zachovávaly mlčenlivost o osobních údajích a přijatých opatřeních k jejich ochraně, a to i po skončení jejich pracovněprávního nebo jiného smluvního vztahu ke Zpracovateli;
  - 4.2.2 byly přiměřeně školeny/certifikovány ve vztahu k Předpisům o ochraně osobních údajů nebo dle Pokynů Správce;
  - 4.2.3 podléhaly závazku důvěrnosti nebo profesním či zákonným povinnostem zachovávat mlčenlivost;
  - 4.2.4 používaly pouze bezpečný hardware a software a dodržovaly zásady bezpečného používání výpočetní techniky;

- 4.2.5 podléhaly procesům autentizace uživatelů a přihlašování při přístupu k Osobním údajům Správce v souladu s touto Smlouvou, Hlavní smlouvou, Pokyny a platnými a účinnými Předpisy o ochraně osobních údajů;
- 4.2.6 zabránily neoprávněnému čtení, pozměnění, smazání či znepřístupnění Osobních údajů Správce, nevytvářely kopie nosičů osobních údajů pro jinou než pracovní potřebu a neumožnily takové jednání ani jiným osobám a případně neprodleně, nejpozději však do 24 hodin od vzniku, hlásily jakékoliv důvodné podezření na ohrožení bezpečnosti osobních údajů, a to osobě uvedené v kapitole 2 této Smlouvy.

## 5 Zabezpečení osobních údajů

- 5.1 S přihlédnutím ke stavu techniky, nákladům na provedení, povaze, rozsahu, kontextu a účelům zpracování i k různě pravděpodobným a různě závažným rizikům pro práva a svobody fyzických osob, provede Zpracovatel vhodná technická a organizační opatření (příloha č. 2 této Smlouvy), aby zajistil úroveň zabezpečení odpovídající danému riziku, případně včetně:
  - 5.1.1 pseudonymizace a šifrování osobních údajů;
  - 5.1.2 schopnosti zajistit neustálou důvěrnost, integritu, dostupnost a odolnost systémů a služeb zpracování;
  - 5.1.3 schopnosti obnovit dostupnost osobních údajů a přístup k nim včas v případě fyzických či technických incidentů;
  - 5.1.4 procesu pravidelného testování, posuzování a hodnocení účinnosti zavedených technických a organizačních opatření pro zajištění bezpečnosti zpracování.
- 5.2 Při posuzování vhodné úrovně bezpečnosti se zohlední rizika, která představuje zpracování, zejména náhodné nebo protiprávní zničení, ztráta, pozměňování, neoprávněné zpřístupnění předávaných, uložených nebo jinak zpracovávaných osobních údajů, nebo neoprávněný přístup k nim.
- 5.3 V případě zpracování osobních údajů více správců je Zpracovatel povinen zpracovávat takové osobní údaje odděleně.
- 5.4 Konkrétní podmínky zabezpečení jsou uvedeny v příloze č. 2 této Smlouvy a dále v Pokynech.

## 6 Další Podzpracovatelé

- 6.1 Zpracovatel je oprávněn použit ke zpracování Osobních údajů Správce další Podzpracovatele uvedené v příloze č. 3 této Smlouvy. Jiné Podzpracovatele je Zpracovatel oprávněn zapojit do zpracování pouze s předchozím písemným povolením Správce.
- 6.2 Zpracovatel je povinen u každého Podzpracovatele:
  - 6.2.1 poskytnout Správci úplné informace o zpracování, které má provádět takový Podzpracovatel;
  - 6.2.2 zajistit náležitou úroveň ochrany Osobních údajů Správce, včetně dostatečných záruk pro provedení vhodných technických a organizačních opatření dle této Smlouvy, Hlavní Smlouvy, Pokynů a platných a účinných Předpisů na ochranu osobních údajů;
  - 6.2.3 zahrnout do smlouvy mezi Zpracovatelem a každým dalším Podzpracovatelem podmínky, které jsou shodné s podmínkami stanovenými v této Smlouvě. Pro vyloučení pochybností si Smluvní strany ujednávají, že v případě tzv. řetězení zpracovatelů (tj. uzavírání smlouvy o zpracování osobních údajů mezi podzpracovateli) musí tyto smlouvy splňovat podmínky dle této Smlouvy. Na požádání poskytne Zpracovatel Správci kopii svých smluv s dílčími Podzpracovateli

- a v případě řetězení podzpracovatelů i kopii smluv uzavřených mezi dalšími Podzpracovateli;
- 6.2.4 v případě předání Osobních údajů Správce mimo EHP zajistit ve smlouvách mezi Zpracovatelem a každým dalším Podzpracovatelem Standardní smluvní doložky nebo jiný mechanismus, který předem schválí Správce, aby byla zajištěna odpovídající ochrana předávaných Osobních údajů Správce;
- 6.2.5 zajistit plnění všech povinností nezbytných pro zachování plné odpovědnosti vůči Správci za každé selhání každého dílčího Podzpracovatele při plnění jeho povinností v souvislosti se zpracováním Osobních údajů Správce.

## **7 Plnění práv subjektů údajů**

- 7.1 Subjekt údajů má na základě své žádosti zejména právo získat od Správce informace týkající se zpracování svých osobních údajů, žádat jejich opravu či doplnění, podávat námitky proti zpracování svých osobních údajů či žádat jejich výmaz.
- 7.2 Vzhledem k povaze zpracovávání Zpracovatel napomáhá Správci při provádění vhodných technických a organizačních opatření pro splnění povinností Správce reagovat na žádosti o uplatnění práv subjektu údajů.
- 7.3 Zpracovatel neprodleně oznámí Správci, pokud obdrží od subjektu údajů, orgánu dohledu a/nebo jiného příslušného orgánu žádost podle platných a účinných Předpisů o ochraně osobních údajů, pokud se jedná o Osobní údaje Správce.
- 7.4 Zpracovatel spolupracuje se Správce dle jeho potřeb a Pokynů tak, aby Správci umožnil jakýkoli výkon práv subjektu údajů podle Předpisů o ochraně osobních údajů, pokud jde o Osobní údaje Správce, a vyhověl jakémukoli požadavku, dotazu, oznámení nebo šetření dle Předpisů o ochraně osobních údajů nebo dle této Smlouvy, což zahrnuje:
- 7.4.1 poskytnutí veškerých údajů požadovaných Správce v přiměřeném časovém období specifikovaném Správce, a to ve všech případech a včetně úplných podrobností a kopií stížnosti, sdělení nebo žádosti a jakýchkoli Osobních údajů Správce, které Zpracovatel ve vztahu k subjektu údajů zpracovává;
- 7.4.2 poskytnutí takové asistence, kterou může Správce rozumně požadovat, aby mohl vyhovět příslušné žádosti ve lhůtách stanovených Předpisy o ochraně osobních údajů;
- 7.4.3 implementaci dodatečných technických a organizačních opatření, které může Správce rozumně požadovat, aby mohl účinně reagovat na příslušné stížnosti, sdělení nebo žádosti.

## **8 Porušení zabezpečení osobních údajů**

- 8.1 Zpracovatel je povinen bez zbytečného odkladu a v každém případě nejpozději do 24 hodin od zjištění porušení informovat Správce o tom, že došlo k porušení zabezpečení Osobních údajů Správce nebo existuje důvodné podezření z porušení zabezpečení Osobních údajů Správce. Zpracovatel poskytne Správci dostatečné informace, které mu umožní splnit veškeré povinnosti týkající ohlašování a oznamování případů porušení zabezpečení osobních údajů podle Předpisů o ochraně osobních údajů. Takové oznámení musí přinejmenším:
- 8.1.1 popisovat povahu porušení zabezpečení osobních údajů, kategorie a počty dotčených subjektů údajů a kategorie a specifikace záznamů o osobních údajích;
- 8.1.2 jméno a kontaktní údaje pověřence pro ochranu osobních údajů Zpracovatele nebo jiného příslušného kontaktu, od něhož lze získat více informací;
- 8.1.3 popisovat odhadované riziko a pravděpodobné důsledky porušení zabezpečení osobních údajů;

- 8.1.4 popisovat opatření přijatá nebo navržená k řešení porušení zabezpečení osobních údajů.
- 8.2 Zpracovatel spolupracuje se Správcem a podniká takové přiměřené kroky, které jsou řízeny Správcem, aby napomáhal vyšetřování, zmírňování a nápravě každého porušení osobních údajů.
- 8.3 V případě porušení zabezpečení osobních údajů Zpracovatel neinformuje žádnou třetí stranu bez předchozího písemného souhlasu Správce, pokud takové oznámení nevyžaduje právo EU nebo členského státu, které se na Zpracovatele vztahuje. V takovém případě je Zpracovatel povinen, v rozsahu povoleném takovým právem, informovat Správce o tomto právním požadavku, poskytnout kopii navrhovaného oznámení a zvážit veškeré připomínky, které provedl Správce před tím, než porušení zabezpečení osobních údajů oznámí.

## **9 Posouzení vlivu na ochranu osobních údajů a předchozí konzultace**

- 9.1 Zpracovatel poskytne Správci přiměřenou pomoc ve všech případech posouzení vlivu na ochranu osobních údajů, které jsou vyžadovány čl. 35 GDPR, a s veškerými předchozími konzultacemi s jakýmkoli dozorovým úřadem Správce, které jsou požadovány podle čl. 36 GDPR, a to vždy pouze ve vztahu ke zpracovávání Osobních údajů Správce Zpracovatelem a s ohledem na povahu zpracování a informace, které má Zpracovatel k dispozici.

## **10 Vymazání nebo vrácení Osobních údajů Správce**

- 10.1 Zpracovatel musí neprodleně a v každém případě do 90 (devadesáti) kalendářních dnů po: (i) ukončení zpracování Osobních údajů Správce Zpracovatelem nebo (ii) ukončení Hlavní smlouvy, podle volby Správce (tato volba bude písemně oznámena Zpracovateli Pokynem Správce) buď:
- 10.1.1 vrátit úplnou kopii všech Osobních údajů Správce Správci zabezpečeným přenosem datových souborů v takovém formátu, jaký oznámil Správce Zpracovateli a dále bezpečně a prokazatelně vymazat všechny ostatní kopie Osobních údajů Správce zpracovávaných Zpracovatelem nebo jakýmkoli autorizovaným dílčím Podzpracovatelem; nebo
- 10.1.2 bezpečně a prokazatelně smazat všechny kopie Osobních údajů Správce zpracovávaných Zpracovatelem nebo jakýmkoli dalším Podzpracovatelem, přičemž Zpracovatel poskytne Správci písemné osvědčení, že plně splnil požadavky kapitoly 10 této Smlouvy.
- 10.2 Zpracovatel může uchovávat Osobní údaje Správce v rozsahu požadovaném právními předpisy Unie nebo členského státu a pouze v rozsahu a po dobu požadovanou právními předpisy Unie nebo členského státu a za předpokladu, že Zpracovatel zajistí důvěrnost všech těchto osobních údajů Správce a zajistí, aby tyto osobní údaje Správce byly zpracovávány pouze pro účely uvedené v právních předpisech Unie nebo členského státu, které vyžadují jejich ukládání, a nikoliv pro žádný jiný účel.

## **11 Právo na audit**

- 11.1 Zpracovatel na požádání zpřístupní Správci veškeré informace nezbytné k prokázání souladu s platnými a účinnými Předpisy o ochraně osobních údajů, touto Smlouvou a Pokyny a dále umožní audity a inspekce ze strany Správce nebo jiného auditora pověřeného Správcem ve všech místech, kde probíhá zpracování Osobních údajů Správce. Zpracovatel umožní Správci nebo jinému auditorovi pověřenému Správcem kontrolovat, auditovat a kopírovat všechny příslušné záznamy, procesy a systémy, aby Správce mohl ověřit, že zpracování Osobních údajů Správce je v souladu s platnými a účinnými Předpisy o ochraně osobních údajů, touto Smlouvou a Pokyny. Zpracovatel

poskytne Správci plnou spolupráci a na žádost Správce poskytne Správci důkazy o plnění svých povinností podle této Smlouvy. Zpracovatel neprodleně uvědomí Správce, pokud podle jeho názoru zde uvedené právo na audit porušuje Předpisy o ochraně osobních údajů. Zpracovatel může prokázat plnění dohodnutých povinností týkajících se ochrany údajů, důkazem o dodržování schváleného mechanismu certifikace ISO norem, kontroly se pak mohou omezit pouze na vybrané procesy.

- 11.2 Zpracovatel je povinen zajistit výkon práva Správce dle předchozího odstavce také u všech Podzpracovatelů.

## 12 Mezinárodní předávání Osobních údajů Správce

- 12.1 Zpracovatel nesmí zpracovávat Osobní údaje Správce sám ani prostřednictvím Podzpracovatele ve třetí zemi, s výjimkou těch příjemců ve třetích zemích (pokud existují) uvedených v příloze č. 3 této Smlouvy (autorizované předání Osobních údajů Správce), není-li to předem písemně schváleno Správcem.
- 12.2 Zpracovatel na žádost Správce okamžitě se Správcem uzavře (nebo zajistí, aby uzavřel jakýkoli příslušný dílčí Podzpracovatel) smlouvu včetně Standardních smluvních doložek a/nebo obdobných doložek, které mohou vyžadovat Předpisy o ochraně osobních údajů, pokud jde o jakékoli zpracování Osobních údajů Správce ve třetí zemi.

## 13 Všeobecné podmínky

- 13.1 Smluvní strany si ujednaly, že tato Smlouva zanikne s ukončením účinnosti Hlavní smlouvy. Tím nejsou dotčeny povinnosti Zpracovatele, které dle této Smlouvy či ze své povahy trvají i po jejím zániku.
- 13.2 Tato Smlouva se řídí rozhodným právem Hlavní smlouvy.
- 13.3 Jakékoli porušení této Smlouvy představuje závažné porušení Hlavní smlouvy. V případě existence více smluvních vztahů se jedná o porušení každé smlouvy, dle které probíhalo zpracování Osobních údajů Správce.
- 13.4 V případě nesrovnalostí mezi ustanoveními této Smlouvy a jakýchkoli jiných dohod mezi Smluvními stranami, včetně, avšak nikoliv výlučně, Hlavní smlouvy, mají ustanovení této Smlouvy přednost před povinnostmi Smluvních stran týkajících se ochrany osobních údajů.
- 13.5 Pokud se ukáže některé ustanovení této Smlouvy neplatné, neúčinné nebo nevymahatelné, zbývající části Smlouvy zůstávají v platnosti. Ohledně neplatného, neúčinného nebo nevymahatelného ustanovení se Smluvní strany zavazují, že (i) dodatkem k této Smlouvě upraví tak, aby byla zajištěna jeho platnost, účinnost a vymahatelnost, a to při co největším zachování původních záměrů Smluvních stran nebo, pokud to není možné, (ii) budou vykládat toto ustanovení způsobem, jako by neplatná, neúčinná nebo nevymahatelná část nebyla nikdy v této Smlouvě obsažena.
- 13.6 Tato Smlouva je sepsána v 4 stejnopisech, přičemž Správce obdrží po 2 vyhotovení a Zpracovatel 2 vyhotovení.
- 13.7 Veškeré změny této Smlouvy je možné provést formou vzestupně číslovaných písemných dodatků podepsaných oběma Smluvními stranami. Pro vyloučení všech pochybností si Smluvní strany ujednávají, že tímto ustanovením není dotčeno udělení Pokynu Správce ke zpracování Osobních údajů Správce, který tato Smlouva předvídá.
- 13.8 Tato Smlouva nabývá platnosti a účinnosti dnem podpisu obou Smluvních stran.

V \_\_\_\_\_ dne \_\_\_\_\_

V \_\_\_\_\_ dne \_\_\_\_\_

\_\_\_\_\_  
(„Správce“)

\_\_\_\_\_  
(„Zpracovatel“)

**Správce informuje, že právní forma a název státní příspěvkové organizace Ředitelství silnic a dálnic ČR budou ke dni 1. 1. 2024 změněny na státní podnik Ředitelství silnic a dálnic s. p.**



## PŘÍLOHA č. 1: PODROBNOSTI O ZPRACOVÁNÍ OSOBNÍCH ÚDAJŮ SPRÁVCE

Tato příloha 1 obsahuje některé podrobnosti o zpracování osobních údajů správce, jak vyžaduje čl. 28 odst. 3 GDPR.

[konkrétní výčet smluvních vztahů doplní zpracovatel]

### 1 Předmět a trvání zpracování osobních údajů Správce

Předmětem zpracování osobních údajů jsou tyto kategorie:

[Zde uveďte kategorie zpracovávaných osobních údajů – např. adresní a identifikační údaje; popisné (výška, váha, atd.; údaje třetích osob; zvláštní kategorie os. údajů; jiné (fotografie, kamerové záznamy)]

Doba trvání zpracování osobních údajů Správce je totožná s dobou trvání Hlavní smlouvy, pokud z ustanovení Smlouvy nebo z Pokynu Správce nevyplývá, že mají trvat i po zániku její účinnosti.

### 2 Povaha a účel zpracování osobních údajů správce

Povaha zpracování osobních údajů Správce Zpracovatelem je: **prosím zaškrtněte Vás týkající se**

- Zpracování
- Automatizované zpracování
- Profilování nebo automatizované rozhodování

Účelem zpracování osobních údajů Správce Zpracovatelem je:

[Popište zde, např. příprava stavby,...]

### 3 Druh osobních údajů správce, které mají být zpracovány

Druh osobních údajů (zaškrtněte):

- Osobní údaje (viz výše odst. 1)
- Osobní údaje zvláštní kategorie dle čl. 9 GDPR [Uveďte zde konkrétní typy údajů]

### 4 Kategorie subjektů údajů, které jsou zpracovávány pro správce

[Uveďte zde kategorie subjektů údajů – např. vlastníci pozemků, zaměstnanci...]

Pozn. takto podbarvené části slouží k doplnění zpracovatelem, před podpisem tento text vymažte.

## PŘÍLOHA č. 2: TECHNICKÁ A ORGANIZAČNÍ OPATŘENÍ

### 1. Organizační bezpečnostní opatření

#### 1.1. Správa zabezpečení

- a. Bezpečnostní politika a postupy: Zpracovatel musí mít dokumentovanou bezpečnostní politiku týkající se zpracování osobních údajů.
- b. Role a odpovědnosti:
  - i. role a odpovědnosti související se zpracováním osobních údajů jsou jasně definovány a přiděleny v souladu s bezpečnostní politikou;
  - ii. během interních reorganizací nebo při ukončení a změně zaměstnání je ve shodě s příslušnými postupy jasně definováno zrušení práv a povinností.
- c. Politika řízení přístupu: každé roli, která se podílí na zpracování osobních údajů, jsou přidělena specifická práva k řízení přístupu podle zásady "need-to-know."
- d. Správa zdrojů/aktiv: Zpracovatel vede registr aktiv IT používaných pro zpracování osobních údajů (hardwaru, softwaru a sítě). Je určena konkrétní osoba, která je odpovědná za udržování a aktualizaci tohoto registru (např. manažer IT).
- e. Řízení změn: Zpracovatel zajišťuje, aby všechny změny IT systémů byly registrovány a monitorovány konkrétní osobou (např. IT manažer nebo manažer bezpečnosti). Je zavedeno pravidelné monitorování tohoto procesu.

#### 1.2. Reakce na incidenty a kontinuita provozu

- a. Řízení incidentů / porušení osobních údajů:
  - i. je definován plán reakce na incidenty s podrobnými postupy, aby byla zajištěna účinná a včasná reakce na incidenty týkající se osobních údajů;
  - ii. Zpracovatel bude bez zbytečného odkladu informovat Správce o jakémkoli bezpečnostním incidentu, který vedl ke ztrátě, zneužití nebo neoprávněnému získání jakýchkoli osobních údajů.
- b. Kontinuita provozu: Zpracovatel stanoví hlavní postupy a opatření, které jsou dodržovány pro zajištění požadované úrovně kontinuity a dostupnosti systému zpracování osobních údajů (v případě incidentu / porušení osobních údajů).

#### 1.3. Lidské zdroje

- a. Důvěryhodnost personálu: Zpracovatel zajišťuje, aby všichni zaměstnanci rozuměli svým odpovědnostem a povinnostem týkajících se zpracování osobních údajů; role a odpovědnost jsou jasně komunikovány během procesu před nástupem do zaměstnání a / nebo při zácviku;
- b. Školení: Zpracovatel zajišťuje, že všichni zaměstnanci jsou dostatečně informováni o bezpečnostních opatřeních IT systému, která se vztahují k jejich každodenní práci; zaměstnanci, kteří se podílejí na zpracování osobních údajů, jsou rovněž řádně

informování o příslušných požadavcích na ochranu osobních údajů a právních závazcích prostřednictvím pravidelných informačních kampaní.

## **2. Technická bezpečnostní opatření**

### **2.1. Kontrola přístupu a autentizace**

- a. Je implementován systém řízení přístupu, který je použitelný pro všechny uživatele přistupující k IT systému. Systém umožňuje vytvářet, schvalovat, kontrolovat a odstraňovat uživatelské účty.
- b. Je vyloučeno používání sdílených uživatelských účtů. V případech, kdy je to nezbytné je zajištěno, že všichni uživatelé společného účtu mají stejné role a povinnosti.
- c. Při poskytování přístupu nebo přiřazování uživatelských rolí je nutno dodržovat zásadu "need-to-know", aby se omezil počet uživatelů, kteří mají přístup k osobním údajům pouze na ty, kteří je potřebují pro naplnění procesních cílů zpracovatele.
- d. Tam, kde jsou mechanismy autentizace založeny na heslech, Zpracovatel zajišťuje, aby heslo mělo alespoň osm znaků a vyhovovalo požadavkům na velmi silná hesla, včetně délky, složitosti znaků a neopakovatelnosti.
- e. Autentifikační pověření (například uživatelské jméno a heslo) se nikdy nesmějí předávat přes síť.

### **2.2. Logování a monitorování**

- a. Log soubory jsou ukládány pro každý systém / aplikaci používanou pro zpracování osobních údajů. Log soubory obsahují všechny typy přístupu k údajům (zobrazení, modifikace, odstranění).

### **2.3. Zabezpečení osobních údajů v klidu**

- a. Bezpečnost serveru / databáze
  - i. Databázové a aplikační servery jsou nakonfigurovány tak, aby fungovaly pomocí samostatného účtu s minimálním oprávněním operačního systému pro zajištění řádné funkce.
  - ii. Databázové a aplikační servery zpracovávají pouze osobní údaje, které jsou pro naplnění účelů zpracování skutečně nezbytné.
- b. Zabezpečení pracovní stanice
  - i. Uživatelé nemohou deaktivovat nebo obejít nastavení zabezpečení.
  - ii. Jsou pravidelně aktualizovány antivirové aplikace a detekční signatury.
  - iii. Uživatelé nemají oprávnění k instalaci nebo aktivaci neoprávněných softwarových aplikací.
  - iv. Systém má nastaveny časové limity pro odhlášení, pokud uživatel není po určitou dobu aktivní.

- v. Jsou pravidelně instalovány kritické bezpečnostní aktualizace vydané vývojářem operačního systému.

#### **2.4. Zabezpečení sítě / komunikace**

- a. Kdykoli je přístup prováděn přes internet, je komunikace šifrována pomocí kryptografických protokolů.
- b. Provoz do a z IT systému je sledován a řízen prostřednictvím Firewallů a IDS (Intrusion Detection Systems).

#### **2.5. Zálohování**

- a. Jsou definovány postupy zálohování a obnovení údajů, jsou zdokumentovány a jasně spojeny s úlohami a povinnostmi.
- b. Zálohování je poskytována odpovídající úroveň fyzické ochrany a ochrany životního prostředí.
- c. Je monitorována úplnost prováděních záloh.

#### **2.6. Mobilní / přenosná zařízení**

- a. Jsou definovány a dokumentovány postupy pro řízení mobilních a přenosných zařízení a jsou stanovena jasná pravidla pro jejich správné používání.
- b. Jsou předem registrována a předem autorizována mobilní zařízení, která mají přístup k informačnímu systému.

#### **2.7. Zabezpečení životního cyklu aplikace**

- a. V průběhu životního cyklu vývoje aplikací jsou využívány nejlepší a nejmodernější postupy a uznávané postupy bezpečného vývoje nebo odpovídající normy.

#### **2.8. Vymazání / odstranění údajů**

- a. Před vyřazením médií bude provedeno jejich přepsání při použití software. V případech, kdy to není možné (CD, DVD atd.), bude provedena jejich fyzická likvidace / destrukce.
- b. Je prováděna skartace papírových dokumentů a přenosných médií sloužících k ukládání osobních údajů.

#### **2.9. Fyzická bezpečnost**

- a. Fyzický perimetr infrastruktury informačního systému není přístupný neoprávněným osobám. Musí být zavedena vhodná technická opatření (např. turniket ovládaný čipovou kartou, vstupní zámky) nebo organizační opatření (např. bezpečnostní ostraha) pro ochranu zabezpečených oblastí a jejich přístupových míst proti vstupu neoprávněných osob.

### PŘÍLOHA č. 3: AUTORIZOVANÉ PŘEDÁNÍ OSOBNÍCH ÚDAJŮ SPRÁVCE

Seznam schválených podzpracovatelů. Uvedte prosím (i) úplný název podzpracovatele; (ii) činnosti zpracování; (iii) umístění středisek služeb.

Č.	Schválený podzpracovatel	Činnost zpracování	Umístění středisek služeb
1.	[doplň zpracovatel]		

## Příloha č. 7

### PODMÍNKY A ZPŮSOB NAVÝŠENÍ CENY O MÍRU INFLACE (INFLAČNÍ DOLOŽKA)

1. ŘSD pro účely tohoto článku stanovuje tzv. **rozhodné datum**, kterým se rozumí 7 kalendářní den před koncem lhůty pro podání nabídek uvedeným ve zveřejněné zadávací dokumentaci pro zadání Rámcové smlouvy ve znění všech jejích vysvětlení, změn a doplnění (tj. včetně případných následných posunů konce této lhůty prostřednictvím informací poskytnutých ŘSD).
2. Dodavatel je oprávněn zvýšit jednotkové ceny uvedené v příloze č. 2 Rámcové smlouvy v průběhu každého kalendářního roku jejího trvání u jednotlivých položek (dále jen „**jednotkové ceny**“), a to za podmínek a způsobem uvedenými níže, přičemž:
  - a) Zvýšení jednotkových cen v prvním kalendářním roce trvání Rámcové smlouvy je možné pouze v případě, že rozhodné datum spadá do některého kalendářního roku předcházejícího uzavření Rámcové smlouvy. V takovém případě je možné jednotkové ceny navýšit ihned po uzavření Rámcové smlouvy, a to o přírůstek, který u příslušné položky nebo práce stanoví „Index cen stavebních děl podle klasifikace CZ-CC“ (dále také jako „**míra inflace**“) vyhlášený Českým statistickým úřadem za předcházející kalendářní rok nebo kumulativně kalendářní roky (tj. pokud je časový úsek mezi rozhodným datem a uzavřením smlouvy delší než 1 kalendářní rok, lze uplatnit navýšení za celou tuto dobu).
  - b) Zvýšení jednotkových cen v ostatních kalendářních rocích trvání Rámcové smlouvy je možné vždy, přičemž takové navýšení bude provedeno o přírůstek, který u příslušné položky nebo práce stanoví „Index cen stavebních děl podle klasifikace CZ-CC“ vyhlášený Českým statistickým úřadem za předcházející kalendářní rok.
3. Jednotková cena, zvýšená postupem podle tohoto článku se musí rovnat součinu položkové ceny příslušné položky nebo práce uvedené v příloze č. 2 této Rámcové smlouvy a násobitele úpravy, stanoveného dle „Indexu cen stavebních děl podle klasifikace CZ-CC“ vyhlášeného pro příslušný kalendářní rok Českým statistickým úřadem.

$$x = y * z$$

x	Nově stanovená jednotková cena položky uvedené v příloze č. 2 Rámcové smlouvy
y	Aktuální zasmulvněná jednotková cena položky stanovená v příloze č. 2 Rámcové smlouvy
z	Násobitel úpravy stanovený dle „Indexu cen stavebních děl podle klasifikace CZ-CC“ v souladu s níže uvedeným odst. 4 tohoto článku, a to v procentech (např. pokud je v příslušném poli předmětného indexu uvedeno číslo 102, je násobitelem 102%)

4. Jako cenový index bude v rámci klasifikace CZ-CC (kód produktu „011041-XY“, přičemž „XY“ označuje rok časové řady) využíván:
  - a) index pro kód „CC-CZ“ = „2 - Inženýrská díla“ (označení řádku)

- b) index pro „stejně období předchozího roku = 100“, hodnoty „průměr od poč. roku“ (označení sloupce)

(dále jen „**Cenový index**“).

5. V případě, že dojde k nahrazení Cenového indexu novým (jiným) indexem vyhlášeným Českým statistickým úřadem, bude jako Cenový index od jeho nahrazení použitý tento nový index. V případě, že bude Cenový index zrušen a nebude nahrazen novým indexem, musí ŘSD bez zbytečného odkladu určit jiný vhodný index pro postup podle tohoto článku.
6. Předpokladem pro zvýšení jednotkových cen dle tohoto článku je
- a) u zvýšení jednotkových cen dle odst. 2 písm. a) doručení písemného oznámení o uplatnění tohoto práva dodavatelem ŘSD do 14 kalendářních dnů ode dne účinnosti smlouvy.
- b) u zvýšení jednotkových cen dle odst. 2 písm. b) doručení písemného oznámení o uplatnění tohoto práva dodavatelem ŘSD nejpozději do 31. března daného kalendářního roku.

Nedoručení písemného oznámení dle tohoto odstavce ve stanovených lhůtách zaniká právo dodavatele na navýšení jednotkových cen v daném kalendářním roce.

7. Dodavatel je následně povinen doručit ŘSD
- a) o míru inflace upravenou přílohu č. 2 smlouvy,
- b) v samostatném dokumentu podrobnou kalkulaci zvýšení jednotkových cen, a to s uvedením původních jednotkových cen, míry inflace a kompletního výpočtu zvýšení jednotlivých jednotkových cen.

Dokumenty dle tohoto odstavce musí být dodavatelem ŘSD doručeny nejpozději do 14 kalendářních dnů ode dne doručení písemného oznámení dle odst. 6 tohoto článku nebo do 14 kalendářních dnů ode dne vyhlášení „Indexu cen stavebních děl podle klasifikace CZ-CC“ vyhlášeného pro předcházející kalendářní rok Českým statistickým úřadem podle toho, která z těchto skutečností nastane později.

8. ŘSD ve lhůtě do 14 kalendářních dnů ode dne doručení dokumentů dodavatelem dle odst. 7 tohoto článku posoudí, zda byly tyto dokumenty doručeny řádně (ve lhůtách, obsahově správně a úplné) a
- a) pokud budou dokumenty doručeny po lhůtě, právo dodavatele na navýšení jednotkových cen v daném kalendářním roce zaniká,
- b) pokud budou dokumenty doručeny ve lhůtě, ale po obsahové stránce nesprávně či neúplné, vrátí (doručí) dokumenty ve stanovené lhůtě s odůvodněním dodavateli k přepracování,
- c) pokud budou dokumenty doručeny řádně, ve stanovené lhůtě oznámí (doručí) dodavateli, že navýšení jednotkových cen uznává.
9. Pokud ŘSD vrátí dokumenty dodavateli dle odst. 8 písm. b) tohoto článku, je dodavatel povinen ŘSD doručit opravené znění těchto dokumentů ve lhůtě do 14 kalendářních dnů

ode dne jejich vrácení (doručení dodavateli). Uvedená 14 denní lhůta nezapočne běžet, pokud ŘSD vrátí dokumenty dodavateli s chybějícím či nedostatečným odůvodněním a současně na tuto skutečnost dodavatel ŘSD bezodkladně (nejpozději však do 14 kalendářních dnů ode dne doručení dodavateli) po zjištění písemně upozorní. 14 denní lhůta dle první věty tohoto odstavce v takovém případě započne běžet až okamžikem řádného vrácení (doručení) dokumentů k přepracování dodavateli.

10. Pokud dodavatel ve lhůtě nedoručí ŘSD opravené znění dokumentů ve smyslu předcházejícího odstavce, jeho právo na navýšení jednotkových cen v daném kalendářním roce zaniká. Předcházející věta se uplatní i v případě, že opravené znění těchto dokumentů ve lhůtě doručeno ŘSD bude, nicméně ani opravená znění nebudou obsahově správná či úplná. Pokud budou opravená znění doručena řádně, uplatní se odst. 8 písm. c) tohoto článku.
11. Zvýšení jednotkových cen podle předchozích odstavců je účinné od okamžiku doručení písemného oznámení ŘSD dodavateli dle odst. 8 písm. c) tohoto článku. Jednotlivé zvýšení jednotkových cen sjednaných v této Rámcové smlouvě při aplikaci tohoto článku se použije vždy pouze pro futuro ve smyslu nově uzavíraných Dílčích objednávek, tj. nepoužije se zpětně na Dílčí objednávky již uzavřené před účinností takového jednotlivého zvýšení jednotkových cen.
12. Pro vyloučení pochybností se sjednává, že
  - a) v případě záporné míry inflace se cena nesnižuje,
  - b) končí-li poslední den lhůty v den pracovního klidu (sobota, neděle, státní svátek), končí lhůta až následující pracovní den.





**Příkaz ředitele provozního úseku č. 1/2021**

Název:

**Evidence, prohlídky a údržba portálů a poloportálů dopravního značení**

Gestor:

12 520 Oddělení specialistů

Datum schválení:

Účel vydání:

Zavedení jednotného systému evidence, pasportních listů, prohlídek a údržby portálových konstrukcí pro dopravní značení, telematiku a mýto na komunikacích ve správě ŘSD

**SCHVALUJI**

Účinnost od:

15 -01- 2021

Přehled rušených nebo nahrazených interních normativních aktů: —

Rozsah znalostí:	úplná	všichni zaměstnanci, kteří se zabývají evidencí, prohlídkami a údržbou stávajících portálů; všichni zaměstnanci, kteří objednávají stavby, na nichž se vyskytují nové nebo přemístěné portály	
	informativní	ostatní zaměstnanci	
Evidenční číslo:	70/12520/12000		
Klasifikace:	Pro vnitřní potřebu	Počet stran:	3
Verze:	1.0	Počet výtisků:	3
Přílohy:	2	Výtisk číslo:	1, 2, 3

## **Článek 1**

### **Účel vydání a působnost**

- (1) Účelem příkazu je zajištění jednotného postupu při evidenci, prohlídkách a údržbě portálových konstrukcí dopravního značení, telematiky a elektronického mýta na komunikacích ve správě ŘSD a zavedení pasportu všech portálových konstrukcí.
- (2) Příkaz se týká všech složek ŘSD, které se zabývají výše uvedenou činností u stávajících portálů i portálů zřizovaných na nových stavbách. Platí i pro osoby a firmy, které se uvedenou činností zabývají na základě objednávky ŘSD.

## **Článek 2**

### **Zavedení předpisu**

- (1) Zavádí se předpis Evidence, prohlídka a údržba portálů a poloportálů dopravního značení.
- (2) Samostatnou přílohu předpisu tvoří Katalog závad portálů a poloportálů dopravního značení.
- (3) S předpisem a katalogem souvisí výkresy opakovaných řešení R 118, R 119, R 120.
- (4) Vlastní předpis i katalog a zmíněné R-plány jsou veřejně přístupný materiál. Jsou zveřejněny na webu ŘSD v sekci Technické předpisy – PPK a dopravní značení. Aktualizaci předpisu zajišťuje odbor 12 500.

## **Článek 3**

### **Činnost majetkových správců a objednatelů staveb**

- (1) Majetkovým správcům provozovaných portálů na dálnicích a silnicích I. třídy příkazují zajistit v roce 2021:
  - a) přidělení evidenčního čísla a zavedení pasportních listů u všech portálů,
  - b) provedení prvních hlavních prohlídek alespoň u portálů, u nichž v minulém roce nebyla provedena žádná prohlídka (v případě malého počtu portálů je možno provést první hlavní prohlídku dle uvedeného předpisu u všech najednou),
  - c) provedení letošních běžných prohlídek u ostatních portálů, u nichž neproběhne v tomto roce první hlavní prohlídka dle tohoto předpisu (v tom případě je nutno u nich provést první hlavní prohlídku v roce 2022),
  - d) provedení údržby dle tohoto předpisu u všech portálů.
- (2) Objednatele staveb, na nichž se vyskytují nové nebo přemístěné portály, které ještě nebyly předány majetkovým správcům ŘSD žádám o:
  - a) zajištění první hlavní prohlídky osobou nezávislou na výrobci portálu nebo zhotoviteli stavby,
  - b) zajištění přidělení evidenčního čísla a zpracování pasportního listu.

#### **Článek 4**

##### **Konzultace k evidenci, pasportu a organizaci prohlídek**

Dotazy k evidenci, pasportu a organizaci prohlídek řešte s odd. 12 810.

#### **Článek 5**

##### **Zrušení stávajících předpisů**

Tento příkaz ruší kapitolu 9 standardu PPK – POR ve verzi 01/2014.

#### **Článek 6**

##### **Účinnost příkazu**

Tento příkaz nabývá účinnosti dnem podpisu.

V Praze dne 15. 01. 2021

#### **Přílohy:**

Evidence, prohlídky a údržba portálů a poloportálů dopravního značení

Katalog závad portálů a poloportálů dopravního značení

# Evidence, prohlídky a údržba portálů a poloportálů dopravního značení



verze 01/2021



ŘEDITELSTVÍ  
SILNIC A DÁLNIC ČR

## **Obsah**

### **1. Všeobecně**

### **2. Evidence portálů a pasportní list**

### **3. Prohlídky portálů**

- 3.1 Druhy prohlídek
- 3.2 Běžná prohlídka
- 3.3 Hlavní prohlídka
- 3.4 První hlavní prohlídka
- 3.5 Mimořádná prohlídka

### **4. Provozní třídy portálů a jejich prvků**

### **5. Naléhavost a ekonomika odstranění závady a návrh opatření**

### **6. Údržba a opravy portálů**

- 6.1 Běžná údržba
- 6.2 Stavební údržba
- 6.3 Oprava

### **7. Revize elektrického vybavení a uzemnění**

**Příloha 1** – Obsah pasportního listu portálu

**Příloha 2** – Seznam fotodokumentace portálů

**Příloha 3** – Vzor protokolu o běžné prohlídce

**Příloha 4** – Vzor protokolu o prohlídce (hlavní, první hlavní, mimořádná)

**Příloha 5** – Detailní požadavky na rozsah běžné prohlídky

**Příloha 6** – Detailní požadavky na rozsah hlavní, první hlavní a mimořádné prohlídky

## 1. Všeobecně

Svislé dopravní značky, světelné signály, VMS, zařízení pro výběr a kontrolu elektronického mýta a další prvky telematiky se osazují na nosné konstrukce. Ty mohou být tvořeny trubkovými sloupky, příhradovými stojkami, sloupy nebo portálovými konstrukcemi. Portály tak tvoří jednu z běžných nosných konstrukcí v dopravním značení. Jelikož však portály jsou mohutné konstrukce, většinou se nacházejí nad vozovkami a/nebo nesou prvky značení a telematiky o značné ploše či hmotnosti, může jejich poškození nebo destrukce znamenat značné riziko pro bezpečnost a plynulost provozu na pozemní komunikaci. Pro zajištění správné funkce portálů a především pro zajištění bezpečnosti uživatelů komunikací je nutno portály výrazně více evidovat, kontrolovat a udržovat než jiné druhy nosných konstrukcí dopravního značení a telematiky.

Tento předpis stanovuje požadavky na evidenci, prohlídky, revize elektro a údržbu nových a provozovaných portálových konstrukcí – portálů a poloportálů dopravního značení, telematiky a elektronického mýta (dále jen portály) na pozemních komunikacích ve správě Ředitelství silnic a dálnic ČR. Předpis upřesňuje a doplňuje ČSN 73 6221, při prohlídkách portálů se proto postupuje dle tohoto předpisu.

Předpis je závazný pro všechny majetkové správce a složky údržby na dálnicích a silnicích I. třídy ve správě ŘSD.

Za stav portálu a jeho bezpečnost vůči uživatelům pozemní komunikace je odpovědný jeho majetkový správce. Z toho důvodu je správce povinen vést evidenci portálu a zajišťovat prohlídky a údržbu.

Portálové konstrukce jsou obzvláště citlivé na korozi kotvení, dotažení šroubových spojů a na únavové jevy. Těmto vadám je třeba věnovat zvláštní pozornost, aby mohly být rychle odhaleny a odstraněny.

Typy portálových konstrukcí zobrazuje výkres opakovaných řešení ŘSD R 118.

Rozdělení prvků portálu do skupin pro účely prohlídek a údržby zobrazuje výkres R 119.

Samostatnou přílohu tohoto předpisu tvoří [Katalog závad portálů a poloportálů dopravního značení](#).

Požadavky na dimenzování, materiál, konstrukci, elektrické vybavení, kontrolní zařízení, doklady a schvalování portálů stanovuje standard PPK – POR. Ten je doplněn dalšími zde neuvedenými výkresy opakovaných řešení ŘSD (tzv. R-plány).

Na portálech na komunikacích ve správě ŘSD musí být ve stanovených intervalech konány odpovídající prohlídky podle tohoto předpisu. Prohlídky se konají pouze na portálech na volné trase včetně mostů. Portály v tunelových troubách (typ TP dle výkresu R 118) jsou součástí tunelů a jejich prohlídky se konají v rámci prohlídek konkrétního tunelu.

Běžné a hlavní prohlídky portálů musí ve stanovených intervalech zajistit vlastník/správce portálu.

První hlavní prohlídku nového nebo přesazeného portálu nebo portálu po větší opravě musí zajistit objednatel stavby, přesazení nebo opravy portálu.

Povinnost výkonu prohlídek (běžných, hlavních, mimořádných) počíná uvedením portálu do provozu. Za uvedení do provozu na již provozovaných komunikacích se počítá okamžik dokončení montáže portálu a značek nebo vybavení na něm umístěných.

Povinnost výkonu prohlídek trvá i v době dočasného vyloučení portálu z provozu (např. při uzavírce).

Protokol o prohlídce včetně návrhu opatření musí prohlídkář projednat s jejím objednatelem, v případě první hlavní prohlídky se správcem nebo následným správcem portálu. Záznam o projednání se uvede do zprávy o prohlídce.

Pokud jsou při prohlídce zjištěny závady na objektech cizích vlastníků souvisejících s portálem, které ohrožují funkčnost nebo životnost portálu nebo bezpečnost provozu v jeho okolí, musí být jejich vlastníkům /správcům výskyt těchto závad neprodleně oznámen. Toto oznámení zajistí objednatel prohlídky.

Za technický stav a odstranění závad cizího objektu souvisejícího s portálem odpovídá jeho vlastník/správce. Ten zařízení udržuje a opravuje za podmínek stanovených správcem portálu.

Při prohlídce, údržbě a opravě portálu je zpravidla nutno omezit provoz na komunikaci. Jelikož se jedná o práce na komunikaci za provozu, je nutno dodržet směrnici GR ŘSD č. 4/2007, příslušné provozní směrnice (typové technologické postupy), schémata pro přechodné dopravní značení a další předpisy upravující bezpečnost práce a bezpečnost provozu.

Tento předpis ruší kapitolu 9 standardu PPK – POR verze 01/2014.



## 2. Evidence portálů a pasportní list

Pro zajištění systému správy, údržby a oprav se portály na komunikacích ve správě ŘSD evidují v jednotném systému. Každý portál kromě typu TP (viz výkres R 118) má pasportní list a evidenční číslo.

Pasportní list obsahuje všechny potřebné údaje o portálu. Jeho součástí tvoří dokumentace skutečného provedení nebo realizační dokumentace portálu, provozní řád portálu, pokud ho výrobce vydal, fotodokumentace, protokoly ze všech druhů prohlídek a záznamy o údržbě a opravách, doklady předané zhotovitelem (např. geodetické zaměření, protokol o utahovacích momentech šroubů při montáži, montážní nebo stavební deník atd.).

Evidenční číslo slouží k přesnému označení portálu v rámci komunikací ve správě ŘSD. Označení evidenčního čísla na portálu a systém tvorby tohoto čísla stanovuje výkres R 120. Evidenční číslo dostane portál při zpracování projektu ve stupni RDS. U stávajících portálů přidělí evidenční číslo správce portálu.

Pasportní list nového portálu předá zhotovitel portálu objednateli stavby nebo následnému správci před zahájením první hlavní prohlídky (více k první hlavní prohlídce viz kap. 3.4). Doporučuje se, aby byl pasportní list součástí projektu ve stupni RDS.

Pasportní list provozovaného portálu, u něhož pasport dosud nebyl zpracován, zpracuje prohlídkář v rámci provedení první hlavní prohlídky dle tohoto předpisu.

Obsah pasportního listu portálu je uveden v příloze č. 1.

Zařazení celého portálu do provozní třídy se eviduje v systému, který umožňuje dlouhodobé sledování a vyhodnocování v průběhu životnosti portálu. Takto získané informace se následně použijí pro správu a údržbu portálu.

## 3. Prohlídky portálů

### 3.1 Druhy prohlídek a protokol o prohlídce

Na portálech se provádějí tyto druhy prohlídek:

- běžné,
- hlavní,
- první hlavní,
- mimořádné.

Uvedené prohlídky se konají nezávisle na technické nebo hlavní prohlídce konané dle ustanovení TKP 1 a na prohlídkách pozemní komunikace dle vyhlášky č. 104/1997 Sb.

Všechny typy prohlídek mohou provádět pracovníci ŘSD, pokud jsou proškoleni osobami majícími oprávnění dle kapitol 3.3, 3.4, 3.5 nebo provozním úsekem GR (pro běžné prohlídky) nebo mají příslušné oprávnění dle kapitol 3.3, 3.4, 3.5 (pro hlavní, první hlavní a mimořádné prohlídky).

Má-li v jednom kalendářním roce proběhnout kromě běžné prohlídky i hlavní prohlídka, provede se jen hlavní.

Při prohlídkách se fotograficky dokumentuje stav portálu a zjištěné závady. Minimální rozsah fotodokumentace při hlavní, první hlavní a mimořádné prohlídce je v příloze č. 2. Při běžné prohlídce se dokumentují pouze zjištěné závady. Fotodokumentace se přiloží k pasportu portálu a archivuje se po dobu jeho životnosti.

Při prohlídkách dle tohoto předpisu se neměří tloušťka PKO ocelové konstrukce. Podstatně důležitější je sledování výskytu koroze nebo zjevné degradace PKO.

Protokol o prohlídce je součástí prohlídky portálu a archivuje se u pasportu portálu. Vzor protokolu o běžné prohlídce je uveden v příloze č. 3. Vzor protokolu o hlavní, první hlavní nebo mimořádné prohlídce je uveden v příloze č. 4.

Vyplněný protokol se předává ve formátu PDF a pro možnost dalšího zpracování též ve formátu DOC/XLS.

Při prohlídkách se pozornost věnuje rovněž závadám, které byly zjištěny předchozími prohlídkami, nebo jejichž sledování bylo předchozími prohlídkami zvlášť nařízeno.

Protokol o prohlídce musí být bez zbytečného prodlení projednán s vlastníkem/správce portálu, zejména při zjištění provozní třídy 3, 3N nebo bezpečnostní poznámce R.

### 3.2 Běžná prohlídka

Při běžné prohlídce se zjišťuje stav portálů a jejich bezpečnost pro provoz na pozemních komunikacích. Běžné prohlídky slouží jako podklad pro plánování údržby.

Běžné prohlídky portálů se konají nejméně jednou ročně kromě let, kdy se provede hlavní prohlídka. Je vhodné je provést na počátku období letní údržby, aby bylo možné provést údržbu mimo zimní období. Podle závěrů hlavní nebo mimořádné prohlídky mohou být intervaly běžných prohlídek zkráceny

Prohlídku smí provádět pracovník, který má středoškolské vzdělání stavebního nebo strojního směru s maturitou nebo vysokoškolské vzdělání stejného zaměření a byl proškolen (viz kap. 3.1).

Prohlídka nevyžaduje žádné zvláštní přístupové prostředky; probíhá z úrovně terénu, namontovaného žebříku nebo lávky.

Při prohlídce se provádí kontrola všech částí a prvků portálu z hlediska jejich všeobecného stavu. Zakryté části portálu (základy, případně kotvení) a části nepřístupné bez zásahů do konstrukce (např. vnitřní nepřístupné dutiny) nebo bez použití zdvihací plošiny se hodnotí nepřímou, na základě závad a poruch zjištěných na běžně přístupných částech portálu.

Rozsah běžné prohlídky se doplní o zvláštní požadavky v návaznosti na pasport portálu, provozní řád portálu, případně závěry předchozích prohlídek (např. sledování konkrétních závad nebo jejich vývoje nebo poruch v minulosti již opravovaných).

Součástí běžné prohlídky je:

- všeobecná kontrola stavu portálu včetně všech jeho částí a prvků,
- kontrola provádění běžné údržby portálu a plnění opatření z předchozích prohlídek,
- návrh opatření na odstranění zjištěných závad včetně stanovení naléhavosti odstranění a stanovení požadavků na údržbu portálu.

V případě pochybností o stavu portálu nebo jeho části nebo při zjištění nových závažných poruch (praskliny, uvolněné či neúplné kotvení, významné deformace, kmitání konstrukce apod.) se do návrhu opatření uvede požadavek na provedení mimořádné prohlídky.

Detailní požadavky na rozsah běžné prohlídky jsou uvedeny v příloze č. 5.

Výsledky běžné prohlídky se zaznamenají do protokolu o prohlídce (viz příloha č. 3).

### 3.3 Hlavní prohlídka

Při hlavní prohlídce se zjišťuje stav portálů a jejich bezpečnost pro provoz na pozemních komunikacích. Hlavní prohlídky slouží jako podklad pro plánování údržby a oprav portálů.

Hlavní prohlídky se konají nejméně jednou za 5 let a vždy před koncem záruční doby portálu.

Z hlavní prohlídky, první hlavní prohlídky, mimořádné prohlídky nebo provozního řádu portálu může vyplynout požadavek na kratší interval hlavních nebo běžných prohlídek. To je zpravidla vyvoláno zhoršením stavebního stavu portálu nebo jeho části (v závislosti na typu, předpokládaném vývoji a možných následcích zjištěných závad a poruch).

Prohlídku před koncem záruční doby portálu je nutno provést v dostatečném předstihu (doporučeno půl roku), aby bylo možno případné vady reklamovat.

Hlavní prohlídku smí provádět autorizovaný inženýr v oblasti mosty a inženýrské konstrukce IM00 nebo autorizovaný technik v oboru mosty a inženýrské konstrukce nebo autorizovaný inženýr v oboru statika a dynamika staveb IS00 nebo vlastník oprávnění k výkonu hlavních a mimořádných prohlídek mostních objektů pozemních komunikací. Dále ji smí provádět zaměstnanec výrobce portálů, který má vysokoškolské vzdělání stavebního nebo strojního směru a byl proškolen výše uvedeným inženýrem/technikem.

Při prohlídce se kontrolují a hodnotí všechny prvky portálu z hlediska jejich stavu, stability, odolnosti, spolehlivosti a bezpečnosti provozu. Zároveň se pořídí fotodokumentace. Její obsah je uveden v příloze č. 2.

Při prohlídce musí být zajištěno takové zpřístupnění konstrukce, aby bylo možné podrobně zkontrolovat všechny její části a prvky; jedná se o zpřístupnění tzv. „na dosah ruky“. Pro prohlídku prvků nedostupných z úrovně terénu, žebříku nebo lávky je tak nutno použít zdvihací plošinu.

Části portálu nepřístupné bez zásahu do konstrukce (např. vnitřní nepřístupné dutiny) se hodnotí nepřímou, na základě závad a poruch zjištěných na částech přístupných bez zásahu do konstrukce.



Obdobně se nepřímo hodnotí zakryté části (např. základy). Pokud je kotvení v souladu s projektem zasypáno v zemině nebo pod zpevněným povrchem, je nutno je odkopat pro zjištění stavu a po prohlídce opět zasypat a terén upravit dle původního tvaru a provedení. To platí zejména u starších portálů, které neodpovídají z hlediska konstrukce, dimenzování a PKO alespoň požadavkům standardu PPK – POR z roku 2006. Stejně tak je nutno pro účely prohlídky alespoň lokálně odstranit naplaveniny a nečistoty na základu nad terénem, aby bylo možno zkontrolovat stav kotvení a horní plochy základu. Do objednávky prohlídky je nutno uvést, zda je odkrytí kotvení součástí prohlídky, nebo to zajistí správce.

Případné zvláštní požadavky na provedení nebo rozsah prohlídky musí být uvedeny v jejím zadání.

Podkladem pro provedení hlavní prohlídky jsou údaje uvedené v pasportu a předchozí prohlídka portálu včetně první hlavní prohlídky. Podklady případně mohou být doplněny výsledky provedených zkoušek.

Součástí hlavní prohlídky je:

- kontrola správnosti údajů uvedených v pasportu,
- podrobná kontrola a hodnocení stavu portálu, všech jeho částí a prvků,
- kontrola provádění údržby portálu,
- kontrola plnění opatření vyplývajících z předchozích prohlídek,
- popis závad a poruch jednotlivých prvků portálu,
- stanovení provozní třídy portálu,
- návrh opatření,
- případně stanovení termínu další hlavní prohlídky nebo termínů pro běžné prohlídky.

Detailní požadavky na rozsah hlavní prohlídky jsou uvedeny v příloze č. 6.

Výsledky hlavní prohlídky se zaznamenají do protokolu o prohlídce (viz příloha č. 4).

Doporučuje se, aby s prohlídkou portálu objednal správce současnou prohlídku značek (nutnost zdvihací plošiny).

### 3.4 První hlavní prohlídka

První hlavní prohlídkou se zjišťuje stav, spolehlivost a bezpečnost nového portálu.

Dále se první hlavní prohlídka opakuje po přemístění portálu nebo po opravě či výměně nosné konstrukce (kotvení, stojka, břevno) nebo výměně či úpravě roznášecích nosníků spojené s osazením značky jiného rozměru než původní.

Prohlídka se také provede u provozovaných portálů, u nichž dosud nebyl pořízen pasport a neproběhly prohlídky dle tohoto předpisu.

U portálů na nových komunikacích musí být prohlídka provedena do uvedení komunikace do provozu.

U portálů doplňovaných na již provozované komunikace musí být prohlídka provedena do jednoho měsíce od dokončení montáže portálu a jeho značky/vybavení, nejpozději však do přijímacího řízení.

Při prohlídce se pořídí fotodokumentace portálu. Její obsah je uveden v příloze č. 2.

Prohlídku u nových nebo přemístěných portálů zajišťuje objednatel stavby. Doporučuje se, aby se prohlídky zúčastnil správce nebo budoucí správce portálu. Prohlídku u stávajících nebo opravených portálů zajišťuje jejich správce.

První hlavní prohlídku smí provádět autorizovaný inženýr v oblasti mosty a inženýrské konstrukce IM00 nebo autorizovaný technik v oboru mosty a inženýrské konstrukce nebo autorizovaný inženýr v oboru statika a dynamika staveb IS00 nebo vlastník oprávnění k výkonu hlavních a mimořádných prohlídek mostních objektů pozemních komunikací.

Osoba provádějící první hlavní prohlídku musí být nezávislá na výrobcí portálu a zhotoviteli stavby.

Při prohlídce se kontrolují a hodnotí všechny prvky portálu z hlediska jejich stavu, stability, odolnosti, spolehlivosti a bezpečnosti provozu. Zároveň se pořídí fotodokumentace. Její obsah je uveden v příloze č. 2.

Současně se kontrolují údaje uvedené v pasportu portálu, respektive se doplní podklad pro vytvoření pasportu.

Při prohlídce musí být zajištěno takové zpřístupnění konstrukce, aby bylo možné podrobně zkontrolovat všechny její části a prvky; jedná se o zpřístupnění tzv. „na dosah ruky“. Pro prohlídku prvků nedostupných z úrovně terénu, žebříku nebo lávky je tak nutno použít zdvihací plošinu.

Nepřístupné nebo zakryté stavební části (např. základová spára nebo spodní stupeň základu) se při první hlavní prohlídce nových portálů nekontrolují.

Při první hlavní prohlídce již provozovaného portálu, u něhož dosud nebyl pořízen pasport a neproběhly prohlídky dle tohoto předpisu, a který má kotvení v souladu s projektem zasypáno v zemině nebo pod zpevněným povrchem, je nutno je odkopat pro zjištění stavu a po prohlídce opět zasypat a terén upravit dle původního tvaru a provedení. Stejně tak je nutno pro účely prohlídky alespoň lokálně odstranit naplaveniny a nečistoty na základu nad terénem, aby bylo možno zkontrolovat stav kotvení. Do objednávky prohlídky je nutno uvést, zda je odkrytí kotvení součástí prohlídky, nebo to zajistí správce.

Při první hlavní prohlídce nového nebo přesunutého portálu, který má kotvení v souladu s projektem zasypáno v zemině či pod zpevněným povrchem, musí být prohlídka provedena ještě před zakrytím kotvení.

Případné zvláštní požadavky na provedení nebo rozsah prohlídky musí být uvedeny v jejím zadání (např. provedení pasportizace).

Podklady pro provádění první hlavní prohlídky jsou:

- realizační dokumentace stavby,
- pasportní list portálu zpracovaný zhotovitelem stavby,
- provozní řád portálu, pokud ho výrobce vydal.

Součástí první hlavní prohlídky je:

- podrobná kontrola provedení portálu a všech jeho prvků podle výše uvedených podkladů,
- popis závad zjištěných při prohlídce,
- návrh opatření,
- stanovení provozní třídy portálu,
- případně stanovení termínu další hlavní prohlídky.

V případě pochybností o kvalitě stavby, provedení stavby a/nebo použitých stavebních hmotách se do návrhu opatření uvedou požadavky na doložení nebo dodatečné provedení zkoušek nebo měření na hotové stavbě (např. zkoušky jednotlivých materiálů).

Detailní požadavky na rozsah první hlavní prohlídky jsou uvedeny v příloze č. 6.

Výsledky první hlavní prohlídky se zaznamenají do protokolu o prohlídce (viz příloha č. 4).

### 3.5 Mimořádná prohlídka

Mimořádnou prohlídkou se zjišťuje stav, spolehlivost a bezpečnost portálu po výskytu mimořádných situací nebo v případě pochybností o jeho stavu.

Mimořádné prohlídky portálu se provádějí:

- po výskytu mimořádných situací s potenciálem významného poškození portálu nebo jeho části,
- pokud existuje podezření na významné poškození portálu nebo jeho části (např. na základě provedené běžné nebo hlavní prohlídky).

Zejména se jedná o následující případy:

- živelné pohromy (povodeň, zemětřesení),
- dopravní nehoda, pokud došlo k poškození nosné konstrukce portálu nebo základu,
- svahové pohyby a sesuvy v bezprostředním okolí portálu,
- zjištění nebezpečného oslabení konstrukce (koroze apod.), nadměrná deformace jednotlivých částí, praskliny zjištěné v období mezi hlavními prohlídkami (pokud mají významný vliv na odolnost portálu).

Mimořádnou prohlídku smí provádět autorizovaný inženýr v oblasti mosty a inženýrské konstrukce IM00 nebo autorizovaný technik v oboru mosty a inženýrské konstrukce nebo autorizovaný inženýr v oboru statika a dynamika staveb IS00 nebo vlastník oprávnění k výkonu hlavních a mimořádných prohlídek mostních objektů pozemních komunikací. Dále ji smí provádět zaměstnanec výrobce portálů, který má vysokoškolské vzdělání stavebního nebo strojního směru a byl proškolen výše uvedeným inženýrem/technikem.

Při prohlídce se kontrolují a hodnotí potřebné části portálu z hlediska stavu, stability, odolnosti, spolehlivosti a bezpečnosti provozu. Podkladem pro provedení mimořádné prohlídky je zadání prohlídky jejím objednatelům doplněné údaji z pasportu a předchozími prohlídkami portálu.

Pro provádění a rozsah mimořádné prohlídky obecně platí požadavky na hlavní prohlídku (viz kapitola 3.3), které se mohou přiměřeně upravit podle požadovaného rozsahu a podrobnosti mimořádné prohlídky.

Při prohlídce musí být zajištěno takové zpřístupnění konstrukce, které umožní její provedení v požadovaném rozsahu a podrobnosti. Způsob zpřístupnění jednotlivých částí konstrukce se uvede do protokolu o prohlídce.

Detailní požadavky na rozsah mimořádné prohlídky jsou uvedeny v příloze č. 6.

Výsledek mimořádné prohlídky se zaznamenají do protokolu o prohlídce (viz příloha č. 4).

## 4. Provozní třídy portálů a jejich prvků

Hodnocení jednotlivých prvků portálu v rámci skupiny, hodnocení skupin a celkové hodnocení portálu, tj. zařídění do provozní třídy se koná při hlavní, první hlavní a mimořádné prohlídce.

Hodnocení je na základě závad zjištěných při prohlídce portálu. Možné jsou třídy **1, 2, 2V, 3, 3N**.

**Provozní třída 1** – Prvek je bez viditelných vad, v dobrém stavu.

**Provozní třída 2** – Prvek vykazuje vady na svém vybavení, bezpečnostních prvcích nebo se vyskytují nedostatky v jeho okolí nebo má drobné strukturální vady.

**Provozní třída 2V** – Prvek vykazuje vady třídy 2, které se vyznačují rizikem rychlého vývoje směřujícího k riziku strukturálních vad.

**Provozní třída 3** – Struktura prvku vykazuje závažné vady.

**Provozní třída 3N** – Struktura prvku vykazuje vady, které vyžadují neprodlené řešení.

Zařídění se dělá odhadem, jako pomůcka slouží Katalog závad portálů a poloportálů, který tvoří samostatnou přílohu tohoto předpisu. V katalogu jsou uvedeny obvyklé závady s odpovídajícím zaříděním.

Kromě toho je ke každému prvku a následně celkově k portálu možno přiřadit bezpečnostní poznámku **R** bez ohledu na provozní třídu. Tato poznámka signalizuje, že portál nebo jeho část či na něm upevněné zařízení jsou nebezpečné pro provoz na pozemních komunikacích nebo pro bezpečnost práce (například hrozí zřícení celé konstrukce, odpadnutí některých částí, propadnutí lávkou nebo úraz elektrickým proudem).

Aktuální hodnocení portálu se uvede do jeho pasportního listu.

Za provozní třídu 1 lze považovat:

### Betonové konstrukce

- barevná nejednotnost povrchu,
- drobné deformace vzniklé posunem bednění (< 10 mm),
- u provozovaných portálů drobná poškození nebo degradace betonu do hloubky až 10 % min. tloušťky krycí vrstvy výztuže v ploše <5 % referenční plochy. Pokud není stanoveno jinak, považuje se za referenční plochu 1 m<sup>2</sup> povrchu konstrukce umístěný v nejnepříznivější poloze vzhledem k výskytu vady.

### Kovové konstrukce

- bez zjevných závad v kotvení nebo ve spojích, bez závad v základním materiálu, beze stop po korozi,
- u provozovaných portálů barevná nejednotnost povrchu, zatekliny a fleky bez poškození PKO,

- drobné nepřesnosti při provádění (nepřesnost osazení prvků do 10 % minimální tloušťky spojovaného materiálu),
- drobná poškození podlití kotvení (do hloubky 50 % tloušťky podlití).

## 5. Naléhavost a ekonomika odstranění závady a návrh opatření

Naléhavost odstranění závady je doba, do kdy má správce portálu (nebo zhotovitel u nových a přemístěných portálů) příslušnou závadu odstranit.

U nových a přesunutých portálů se vady dle závažnosti odstraní do uvedení do provozu nebo do předání portálu správci, v případě třídy 3N nebo bezpečnostní poznámky R neprodleně. Výjimku tvoří:

Vada č. 2.3 (dle katalogu závad) – Pokud byla vyvolána požadavkem správce komunikace, pouze se sleduje s odkopáním a kontrolou kotvení při každé hlavní prohlídce, případně častěji.

Vada č. 3.3 – třída 3: Nutno provést konstrukční úpravu zamezující povolování matice.

Vada č. 5.1 – třída 2: Vada rovinnosti přírub nebo rozevřená spára mezi přírubami se pouze sleduje. Špatné nebo chybné zatmelení je nutno opravit/doplnit.

U stávajících portálů se z hlediska naléhavosti odstranění závady nebo poruchy se rozlišují následující kategorie (termíny):

- odstranění neprodleně – třída 3N nebo bezpečnostní poznámka R,
- odstranění do příští běžné prohlídky – třída 2, 2V nebo 3, (pokud není dále uvedeno jinak),
- odstraňování periodicky,

Při zjištění závad ovlivňujících spolehlivost konstrukce takovou měrou, že vyžadují okamžitá opatření pro odvrácení havárie (bezpečnostní poznámka R), je nutné neprodleně uvědomit správce portálu. V těchto případech může být nutné omezit nebo zcela uzavřít provoz pod portálem nebo v jeho blízkosti nebo urychleně demontovat celou konstrukci.

Vada č. 2.2 – Pokud nelze odstranit např. obsypem ze ŠD dle výkresu R 80, pouze se sleduje.

Vada č. 2.3 – Pouze se sleduje s odkopáním a kontrolou kotvení při každé hlavní prohlídce, případně častěji.

Vada č. 2.5, 3.1, 3.2, 3.8, 4.5, 4.6, 5.1, 5.3, 6.4, 6.5 – třída 2: Pouze se sleduje.

Vada č. 2.5, 3.1, 3.2 – třída 2V: Sleduje se, případně odstraní do příští běžné prohlídky.

Vada 5.4, 7.5 – třída 2: Sleduje se, případně odstraní do příští běžné prohlídky.

Vada č. 3.4, 5.2, 7.3 – Chybějící standardní podložky u kruhových děr jsou vada třídy 2, na stávajících portálech bez nutnosti výměny či dotažení spoje se nedoplňují, pokud je v prvku pod nimi otvor stejného průměru jako v podložce.

Vada č. 3.3, 4.1, 5.1, 6.1 – třída 3: Obvykle se pouze sleduje v kratších intervalech. U vady č. 5.1 je nutno ověřit, zda je spojovací materiál dostatečně utažen.

Návrh opatření má obsahovat konkrétní činnosti běžné údržby, stavební údržby nebo opravy portálu, případně návrh na odstranění portálu na konci životnosti nebo ohrožujícího bezpečnost provozu. Účelem návrhu opatření není alibi pro prohlídkáře nebo odůvodnění vypsání dalších prohlídek a diagnostik na tentýž portál, ale ekonomicky odůvodněná rada odborníka (prohlídkáře) správci portálu.

Při návrhu opatření je třeba přihlížet ke zbývající předpokládané životnosti portálu (projektovaná životnost je 30 let), proběhlé nebo předpokládané výměně nebo zvětšení značek, času a nákladům na další prohlídky či diagnostiky včetně dopravních opatření, výpočtů a projektů pro odstranění zjištěných závad, dimenzování portálu na náraz vozidla ve vztahu k současným předpisům, času a ceně navržené opravy ve vztahu k provozu na komunikaci a zbývající konstrukci portálu.

Často je více ekonomické portál např. po 25 letech odstranit a nahradit novým nebo nový již nezřizovat a značky osadit vedle vozovky. To obdobně platí pro opravu starého základu drahými sanačními hmotami. Může být levnější a časově kratší zachovalý portál přesadit na nové základy postavené těsně vedle.

## 6. Údržba a opravy portálů

Údržba a opravy portálů tvoří součást údržby a oprav komunikace dle § 9 vyhlášky č. 104/1997 Sb. Údržba může být systematická nebo se může zakládat na předvídatelném nebo doloženém zhoršení stavu portálu.

Pro udržení ve stávajícím stavu nebo pro jeho zlepšení se u portálů rozeznává:

- běžná údržba,
- stavební údržba,
- oprava.

Pokud nelze obnovit funkčnost portálu opravou nebo je taková oprava neekonomická, je nutno portál nahradit novým.

Pokud při údržbě nebo provozem dojde k poškození tabulky s evidenčním číslem portálu, je nutno ji obnovit.

O provedené údržbě a opravách portálu musí být proveden záznam. U běžné údržby může být jeden záznam pro více portálů najednou. U stavební údržby a oprav musí být záznam veden pro každý portál samostatně.

Pokud je běžná údržba provedena současně s běžnou prohlídkou, může být záznam o údržbě součástí protokolu o prohlídce.

Záznamy se trvale archivují po dobu životnosti portálu a tvoří součást jeho pasportu.

### 6.1 Běžná údržba

Běžná údržba musí být plánována na každý rok.

Do běžné údržby patří:

- výměna nebo doplnění krytek kotevních šroubů,
- očištění kotevních šroubů a výměna nebo doplnění konzervace (maziva),
- dotažení všech typů šroubových spojů,
- očištění kotvení a horní plochy základu od vegetace, nečistot a naplavenin,
- doplnění nebo výměna materiálu šroubových spojů jiných než kotevních nebo předepjatých,
- připojení nebo oprava uzemnění,
- uzamčení uzávěru ochranného koše žebříku,
- uzavření otevřených revizních otvorů,
- zatmelení/zapěnění nebo jeho obnova kabelových chrániček v konstrukci,
- výměna nebo oprava poškozených nebo uvolněných dopravních značek a jiného vybavení,
- obnova utěsnění chrániček v základu a vyplnění kapes pro smykové zarážky pružnou hmotou u základů, na nichž dlouhodobě není osazena nosná konstrukce,
- oprava nebo výměna osvětlovacích těles a jejich elektrických rozvodů v případě osvětlení značek na portálu,
- obnova tabulky s evidenčním číslem portálu.

Další požadavky na běžnou údržbu mohou být stanoveny v provozním řádu portálu.

### 6.2 Stavební údržba

Do stavební údržby patří:

- odstranění svaženin a erozních rýh,

- oprava vegetačních tvárnic a zídek pro zajištění příchodu k portálu nebo pro ochranu proti sesuvu zeminy na základ,
- zasypaní odhaleného základu,
- výměna nebo doplnění předepjatých šroubových spojů,
- stavební úprava pro zabránění stékání vody na základ,
- oprava, doplnění nebo výměna krycích plechů kabelového kanálu,
- oprava lokální degradace nebo lokálního poškození vrchní vrstvy nátěru nebo celé skladby PKO na konstrukci nebo šroubových spojích.

Další požadavky na stavební údržbu mohou být stanoveny v provozním řádu portálu.

### 6.3 Oprava

Do opravy portálu patří:

- výměna poškozených roznášecích nosníků, jejich úprava nebo montáž nových z důvodu jiné značky,
- oprava části konstrukce poškozené při nárazu vozidla, pohybem terénu nebo klimatickými vlivy (např. výměna stojky nebo základu),
- sanace prasklin a trhlin v základu, doplnění chybějících částí základu,
- oprava prasklin a trhlin v ocelové konstrukci,
- oprava podlití kotvení a zalití kapsy smykové zarážky,
- výměna nebo doplnění kotevních šroubů,
- oprava, doplnění nebo výměna kontrolních zařízení včetně sněhových zábran,
- oprava větší nebo celkové plochy vrchní vrstvy nátěru nebo celé skladby PKO.

## 7. Revize elektrického vybavení a uzemnění

Revize elektrického vybavení a uzemnění portálů nesouvisí přímo s prohlídkami uvedenými v kapitole 3. Vzhledem ke své specifčnosti a rozdílným termínům zpravidla probíhají samostatně. Z těchto revizí však mohou vyplynout požadavky na běžnou nebo stavební údržbu portálu.

U portálů bez elektrického vybavení je nutno provést nejméně jednou ročně vizuální kontrolu uzemnění – viz běžná prohlídka.

Úplná revize uzemnění dle článku E.7 ČSN EN 62305-3 ed. 2 se provádí nejméně jednou za čtyři roky.

Pokud nestanovuje protokol o určení vnějších vlivů dle PPK – PVV nižší interval, provádí se periodická revize elektrického vybavení portálu nejméně jednou za tři roky. Revize se provádí dle ČSN 33 2000-6.

Revizi elektrického vybavení provádí revizní technik, tj. osoba oprávněná dle § 9 vyhlášky č. 50/1978 Sb.

Revizní zprávy se přikládají k pasportnímu listu.

## Příloha č. 1 – Obsah pasportního listu portálu

Údaje se převezmou z dokumentace nebo zjistí přímo na objektu (zejména skutečná výška nad vozovkou, svislost stojek, vodorovnost břevna).

Pro portály v tunelových troubách (typ TP dle výkresu R 118) se pasport nezpracovává, jsou součástí tunelu.

### Všeobecné údaje

evidenční číslo objektu určené dle výkresu R 120

typ konstrukce dle výkresu R 118 (JP, DP, LŘD, PP, PPT, T, IP, IPP, PEM):

číslo na štítku na konstrukci:

komunikace:

staničení km:

strana/směr:

hl. trasa, kolektor, větev:

majetkový správce:

souřadnice Y, X nebo N, E:

výrobce:

rok výroby:

typové značení dle výrobce:

seznam zesílení nebo větších oprav konstrukce:

datum montáže konstrukce:

datum první hlavní prohlídky:

datum předání konstrukce:

seznam proběhlých prohlídek s výslednou třídou portálu:

datum poslední a termín příští revize el. zařízení:

### Základy (pokud lze změřit)

levý: rozměr spodního stupně, rozměr horního stupně, výška nad terénem, typ základu (tížný, piloty, mikropiloty, most, součást PHS, jiná konstrukce)

pravý (event. střední): dtto

### Kotvení

vlevo: počet šroubů, průměr šroubů, rozteč šroubů, materiál šroubů, utahovací moment, kotvení nad terénem nebo skryté

vpravo: dtto

### Stojky

levá: profil š×hl×tl

pravá: dtto

### Příruby

Příruba mezi stoikou a břevnem: počet šroubů, průměr šroubů, materiál šroubů, utahovací moment

příruba břevno×břevno: počet šroubů, průměr šroubů, materiál šroubů, utahovací moment

## **Břevna**

břevno spodní: profil š×hl×tl

břevno horní: dtto

svislice mezi břevny: profil š×hl×tl

výška spodní hrany břevna nad nejvyšším bodem vozovky:

výška spodní hrany značek nad nejvyšším bodem vozovky:

osové rozpětí stojek portálu m:

vyložení břevna poloportálu m:

## **Vybavení elektro a kontrolní zařízení**

portál s elektrickým zařízením: A/N

chráničky pro elektro: A/N

žebřík: A/N

lávka v jedné úrovni: A/N

lávka ve dvou úrovních: A/N

## **Dopravní značky**

druh značky: VLKP / VMS hranolové / VMS světelné / standardní

počet značek:

šířka lamel VLKP:

délka lamel VLKP:

počet lamel VLKP:

rozměr VMS:



## Příloha č. 2 – Fotodokumentace portálu

*Seznam minimálního počtu snímků, které je nutno pořídít při zpracování pasportu portálu, první hlavní prohlídce nebo hlavní prohlídce.*

*Při mimořádné prohlídce lze po dohodě s objednatelem prohlídky počet snímků omezit jen na prohlížené části.*

*Při běžné prohlídce se dokumentují jenom závady (viz Katalog závad).*

*Všechny snímky musí být předány ve formátu JPG v rozlišení cca 3008×2000 pixelů.*

Celkový snímek portálu na komunikaci z obou stran, aby byla možná lokalizace a byly vidět DZ a vozovka

každý základ

foto ze dvou protilehlých stran

foto kotevních šroubů s krytkou a bez krytky

foto štítku s evidenčním číslem portálu

foto štítku/štítků na DZ

stojky a břevna

foto každé příruby ze strany šroubů a ze strany matic

foto nejméně jednoho (v případě více závad každého) uchycení roznášecího nosníku a konstrukce roznášecího nosníku

krycí plechy kabelového kanálu,

uzemnění na všech stojkách a případná uzemnění na břevnu

žebřík, ochranný koš a uzávěr ochranného koše

lávka na břevně, zábradlí, okopový plech,

lávka na základu

sněhová zábrana

rozdávěč

vyústění vnitřních chrániček na konstrukci

vedení kabelů po konstrukci a lávce

vnější osvětlení značek

horní a dolní úchytné body VMS

revizní a montážní otvory v konstrukci, resp. jejich uzavření

detail uchycení VLKP nebo standardních značek

dodatečné úpravy konstrukce, pozdější posuny roznášecích nosníků

atypické detaily

foto svodidel u portálu

### Příloha č. 3 – PROTOKOL O BĚŽNÉ PROHLÍDCE PORTÁLU

Evidenční číslo objektu		Komunikace		Staničení		Strana / směr	
-------------------------	--	------------	--	-----------	--	---------------	--

Typ objektu	JP	DP	LŘD	PP	PPT	T	IP	IPP	PEM
-------------	----	----	-----	----	-----	---	----	-----	-----

Datum prohlídky		Majetkový správce	
-----------------	--	-------------------	--

Jméno a příjmení pracovníka provádějícího prohlídku		Firma	
---	--	-------	--

Bezpečnostní poznámka R (riziko pro účastníky provozu nebo BOZP)	<b>A / N</b>
--	--------------

Nutnost mimořádné prohlídky	<b>A / N</b>
-----------------------------	--------------

Skupina	Bližší popis	Zjištěné vady	Návrh opatření nebo záznam o provedení údržby
<b>Okolí portálu</b>	eroze, svaženiny, odkopání, nestabilita		
<b>Základy</b>	naplaveniny, vegetace, zadržování vody		
	stav betonu, trhliny, drolení		
<b>Kotvení</b>	naplaveniny, vegetace, zadržování vody		
	vada podlití		
	všeobecný stav, úplnost, utažení, posun		
	chybějící krytky nebo konzervace		
<b>Stojky</b>	korozní		
	všeobecný stav, nárazy, korozní		
<b>Montážní spoje</b>	stav spojovacího materiálu, utažení, korozní		
<b>Břevna</b>	všeobecný stav, nárazy, korozní		
	abnormální průhyby		
<b>Upevňovací zařízení</b>	poškozené nebo neúplné, korozní		
	stav spojovacího materiálu, utažení		
<b>Značky a vybavení</b>	náraz do značky, uvolněná značka		
	vada elektrického vybavení		
<b>Kontrolní zařízení</b>	vada na žebříku nebo lávce, uzavření vstupu na žebřík		
	uzavření prostupu do konstrukce		
<b>Příslušenství</b>	funkčnost uzemnění		
	zakrytí kabelového kanálu nebo chrániček		

Záznam o projednání se správcem objektu – komentář správce objektu

*Součástí prohlídky je fotodokumentace závad portálu. Do záznamu o projednání lze uvést další navržená opatření*

## Příloha č. 4 – PROTOKOL O PROHLÍDCE PORTÁLU

(hlavní, první hlavní, mimořádné)

LIST 1

Evidenční číslo objektu		Komunikace		Staničení		Strana / směr	
-------------------------	--	------------	--	-----------	--	---------------	--

souřadnice Y / N		souřadnice X / E	
------------------	--	------------------	--

Typ objektu	JP	DP	LŘD	PP	PPT	T	IP	IPP	PEM
-------------	----	----	-----	----	-----	---	----	-----	-----

Typ prohlídky	první hlavní	hlavní	mimořádná
---------------	--------------	--------	-----------

Datum prohlídky	
-----------------	--

Povětrnostní podmínky	
-----------------------	--

Jméno a příjmení pracovníka provádějícího prohlídku		Firma	
---	--	-------	--

Kontrola výšky dolní hrany značky nebo břevna nad vozovkou dle výkresu R 18	ano / ne	změřená hodnota [cm]	
Kontrola dotažení kotevních šroubů	ano / ne	[Nm] nebo dotažení rukou	
Kontrola dotažení spojů stojky a břevna	ano / ne	[Nm] nebo dotažení rukou	
Kontrola dotažení ostatních spojů	ano / ne	[Nm] nebo dotažení rukou	

Celkové hodnocení – provozní třída portálu dle hodnocení skupin	
Bezpečnostní poznámka R	

Termín příští hlavní nebo mimořádné prohlídky	
Dosavadní provozní třída portálu	

Záznam o projednání se správcem objektu – komentář správce objektu
--

### Třídy závad:

- 1 – Prvek je bez viditelných vad, v dobrém stavu
- 2 – Prvek vykazuje vady na svém vybavení, bezpečnostních prvcích nebo se vyskytují nedostatky v jeho okolí nebo má drobné strukturální vady
- 2V – Prvek vykazuje vady třídy 2, které se vyznačují rizikem rychlého vývoje směřujícího k riziku strukturálních vad
- 3 – Struktura prvku vykazuje závažné vady
- 3N – Struktura prvku vykazuje vady, které vyžadují neprodlené řešení

Poznámka R – Označuje riziko pro účastníky silničního provozu nebo BOZP. Poznámka je nezávislá na stavu hodnocení prvku

*Hodnocení skupiny prvků portálu je nejnepríznivější hodnota z hodnocení vad jednotlivých prvků. Třída portálu (celkové hodnocení) je dána nejnepríznivějším hodnocením jedné z jeho skupin.*

*Prvky v počtu do dvou kusů se označují jako levý a pravý dle směru staničení. Při použití více prvků se číslovají se zleva ve směru staničení.*

*Vady vyskytující se na větším počtu prvků nebo na větší ploše lze uvádět v procentech celkového počtu/plochy.*

*Tloušťka PKO se při prohlídkách neměří.*

*Součástí prohlídky je fotodokumentace aktuálního stavu portálu (viz samostatný seznam). Ta se předává vždy v samostatném adresáři, vše ve formátu JPG. Přímo k protokolu z prohlídky se přiloží pouze snímky závad.*

Evidenční číslo objektu	Datum prohlídky
-------------------------	-----------------

Hodnoceno 1)	číslo	Popis vad	Hodnocení vady 2)						Hodnocení skupiny	Zjištění – komentář 3)
			1	2	2V	3	3N	R		
<b>Okolí portálu</b>										
ano / ne	<b>1</b>									
	1.1	Nestabilita terénu								
	1.2	Eroze, svaženiny								
	1.3	Odkopaný terén								
	1.4	Stavební úpravy okolo základu								
	1.5	Svodidla v rozporu s předpisy								
<b>Základy</b>										
ano / ne	<b>2</b>									
	2.1	Vegetace nebo naplaveniny								
	2.2	Stékání vody na základ								
	2.3	Základ pod úrovní terénu								
	2.4	Praskliny nebo trhliny								
	2.5	Rozpad povrchu nebo celého bloku								
<b>Kotvení</b>										
ano / ne	<b>3</b>									
	3.1	Vada podlití								
	3.2	Vada podkladních plechů								
	3.3	Nedostatečná délka šroubů								
	3.4	Neúplné kotvení								
	3.5	Uvolněné kotvení								
	3.6	Posun kotvení								
	3.7	Vada montáže								
	3.8	Koroze patky								
	3.9	Koroze kotevních šroubů								
	3.10	Vada konzervace kotevních šroubů								
	3.11	Vada krytek								
<b>Stojky</b>										
ano / ne	<b>4</b>									
	4.1	Pružná deformace stojky								
	4.2	Plastická deformace stojky								
	4.3	Praskliny sváru								
	4.4	Praskliny plechu								
	4.5	Koroze stojky								
	4.6	Poškození nátěru stojky								
<b>Montážní spoje konstrukce</b>										
ano / ne	<b>5</b>									
	5.1	Vada přírub								
	5.2	Vada spojovacího materiálu								
	5.3	Koroze přírub								
	5.4	Koroze spojovacího materiálu								
<b>Břevna</b>										
ano / ne	<b>6</b>									
	6.1	Pružná deformace břevna								
	6.2	Plastická deformace břevna								
	6.3	Praskliny								
	6.4	Koroze břevna								
	6.5	Poškození nátěru břevna								

## Poznámky:

1) Uvedte, pokud byla provedena prohlídka této skupiny. U hlavní a první hlavní prohlídky se prohlížejí všechny skupiny.

U mimořádné prohlídky se prohlížejí potřebné skupiny dle objednávky

2) Uvedte hodnocení dle katalogu závad, případně bezpečnostní poznámku R

3) Uvedte stručný popis vady (např. odchylky od svislice mm/m nebo prohnutí břevna), číslo snímku s vadou a případně návrh opatření.

Nelze hodnotit

Evidenční číslo objektu

Datum prohlídky

Hodnoceno 1)	číslo	Popis vad	Hodnocení vady 2)						Hodnocení skupiny	Zjištění – komentář 3)
			1	2	2V	3	3N	R		
ano / ne	<b>7</b>	<b>Upevňovací zařízení</b>								
	7.1	Poškození upevňovacího zařízení								
	7.2	Nevhodné nebo neúplné upevnění								
	7.3	Vada spojovacího materiálu								
	7.4	Nesprávně upevněná spodní lamela								
	7.5	Koroze upevňovacího zařízení								
ano / ne	<b>8</b>	<b>Značky a vybavení</b>								
	8.1	Náraz do značky								
	8.2	Uvolněná značka								
	8.3	Vada vybavení								
ano / ne	<b>9</b>	<b>Kontrolní zařízení</b>								
	9.1	Vada na žebříku								
	9.2	Vada na látce nebo zábradlí								
	9.3	Neuzavřené otvory								
ano / ne	<b>10</b>	<b>Příslušenství</b>								
	10.1	Nefunkční uzemnění								
	10.2	Špatné krytí kabelového kanálku								
	10.3	Neuzavřené chráničky								

## Poznámky:

1) Uveďte, pokud byla provedena prohlídka této skupiny. U hlavní a první hlavní prohlídky se prohlížejí všechny skupiny. U mimořádné prohlídky se prohlížejí potřebné skupiny dle objednávky

2) Uveďte hodnocení dle katalogu závad, případně bezpečnostní poznámku R

3) Uveďte stručný popis vady (např. odchylky od svislice mm/m nebo prohnutí břevna), číslo snímku s vadou a případně návrh opatření.

Nelze hodnotit

Komentář – návrh opatření

## **Příloha č. 5 – Detailní požadavky na rozsah běžné prohlídky**

### **P5.1 Všeobecně**

Při běžné prohlídce portálu a jeho prvků se kontroluje zejména:

- celkový stav a funkčnost konstrukce,
- průvodní jevy zatékání do konstrukce (výluhy, bobtnání, koroze, apod.),
- nadměrné nebo neobvyklé deformace konstrukcí,
- chování konstrukce při běžném provozu (kmitání, vibrace, apod.),
- výskyt závad a poruch v důsledku mimořádných událostí (nárazy, povodně, poklesy povrchu, apod.).

### **P5.2 Ocelové konstrukce**

Při prohlídkách ocelových konstrukcí, jejich částí a prvků se kromě požadavků uvedených v P5.1 kontroluje také:

- celkový stav protikorozi ochrany, včetně případných významných změn proti předchozí prohlídce;
- celkový stav základního materiálu, zejména výskyt prasklin nebo významného oslabení materiálu (např. koroze);
- celkový stav spojů a spojovacích prostředků,
- výskyt nečistot a vegetace na kotvení,
- přítomnost a neporušenost krytek kotevních šroubů, případně dostatečná konzervace kotevních šroubů,
- uzamčení uzávěru vstupu na žebřík,
- stav kontrolních zařízení, dopravního značení, vybavení a příslušenství, přítomnost a stav tabulky s evidenčním číslem portálu.

U šroubových spojů se vizuálně kontroluje, zda jsou kompletní a nejsou viditelně uvolněny.

### **P5.3 Betonové konstrukce**

Při prohlídkách betonových a železobetonových konstrukcí, jejich částí a prvků se kromě požadavků uvedených v P5.1 kontroluje také:

- celkový stav betonu,
- výskyt trhlin v betonu, včetně známek zatékání, a trhlin svědčících o oddělení části konstrukce,
- obnažení, poškození a/nebo koroze výztuže a zabetonovaných prvků,
- průtok vody kabelovým kanálkem,
- výskyt nečistot a vegetace na základu.

### **P5.4 Zemní těleso v okolí portálu**

Při prohlídce zemního tělesa se kontroluje zejména:

- výskyt a rozsah sedání, resp. jeho projevy;
- výskyt a rozsah svahových jevů (sesuvy, apod.);
- stav odvodnění zemního tělesa a případné výrony vody
- eroze zemního tělesa.

### **P5.5 Elektrické zařízení**

Revize elektrického zařízení a uzemnění portálu je popsána v kapitole 7. Při běžné prohlídce se kontroluje zejména:

- uzavření a neporušenost viditelných krytů elektrických zařízení,
- stav kabelů a chrániček mající vliv na bezpečnost provozu (např. viditelné přetržení nebo vytržení ze svorkovnic, zjevná degradace vlivem UV, nadměrné prověšení nad vozovkou atd.),
- připojení uzemnění,
- stav osvětlovacích zařízení z hlediska jeho funkčnosti (např. zjevně špatný sklon svítidel, chybějící svítidla).

Ze zjištěných závad může vyplynout požadavek na provedení revize elektrického zařízení nebo uzemnění portálu v dřívějším než předpokládaném termínu.

#### **P5.6 Cizí zařízení**

Při prohlídce se prověřuje stav upevnění cizích zařízení na portálu z hlediska bezpečnosti provozu a případných škodlivých účinků na portál.

## **Příloha č. 6** – Detailní požadavky na rozsah hlavní, první hlavní a mimořádné prohlídky

### **P6.1 Všeobecně**

Při hlavní, první hlavní a mimořádné prohlídce portálu a jeho prvků se kontroluje zejména:

- soulad s projekční dokumentací portálu (pouze u první hlavní prohlídky). Například se jedná o hlavní rozměry konstrukce, kvalitu a průměry spojovacího materiálu atd.,
- výška dolní hrany značky nebo břevna nad nejvyšším bodem vozovky v příčném řezu; změřená výška se porovná s údaji v projektu a na výkresu opakovaných řešení R 18,
- podrobný stav, funkčnost a spolehlivost konstrukce,
- zatékání do konstrukce a průvodní jevy zatékání (výluhy, bobtnání, koroze, apod.),
- nadměrné nebo neobvyklé deformace konstrukcí,
- chování konstrukce při běžném provozu (kmitání, vibrace, apod.),
- výskyt závad a poruch v důsledku mimořádných událostí (nárazy, povodně, poklesy povrchu, apod.).

### **P6.2 Ocelové konstrukce**

Při prohlídkách ocelových konstrukcí, jejich částí a prvků se kromě požadavků uvedených v P6.1 kontroluje také:

- stav a funkce protikorozní ochrany (včetně míst a detailů, kde může docházet k zatékání, zdržování vody nebo hromadění vlhkých nečistot),
- výskyt a míra koroze základního materiálu,
- stav a funkčnost spojů konstrukce (svary, šroubové spoje včetně kotvení apod.),
- výskyt, poloha a šířka prasklin (v základním materiálu, svarech, šroubech, apod.),
- přítomnost a stav krytek na kotevních šroubech,
- přítomnost, kvalita povrchu a degradace konzervačního materiálu na kotevních šroubech a maticích; pro toto zjištění je při prohlídce nutno všechny krytky kotevních šroubů sundat,
- stav kontrolních zařízení, dopravního značení, vybavení a příslušenství.

Při zjištění prasklin nebo trhlin v základním materiálu nebo svarech se vždy provede jejich dokumentace.

U šroubových spojů se kontroluje, zda jsou spoje kompletní a zda nejsou spojovací prvky uvolněné. Podle stavu konstrukce se spoje a spojovací prvky kontrolují buď všechny nebo namátkou. Kontrola se provádí klíčem rukou nebo momentovým klíčem. Vadné nebo uvolněné spojovací prvky se vhodným způsobem zdokumentují pro jednoznačnou pozdější identifikaci.

Při zjištění koroze základního materiálu se odhadne korozní oslabení (úbytek) v rozhodujících průřezech dotčených prvků. Vliv korozního oslabení se uváží při hodnocení portálu a jeho prvků.

Kontroluje se zakrytí prostupů do ocelové konstrukce.

Při první hlavní prohlídce se kontroluje stav zatmelení spár montážních spojů.

U uzavřených průřezů s nepřístupnými dutinami se věnuje pozornost kontrole známek přítomnosti vody a jejího hromadění ve vnitřních dutinách, včetně následné koroze základního materiálu (trhlina v prvcích, výroby vody na konstrukci, apod.).

Při prohlídce nosné konstrukce se kontroluje celkové chování konstrukce při provozu, tj. nenastávají-li při provozu velké průhyby portálu, nepřiměřené rázy, nepřiměřené kmitání prvků.

Výška dolní hrany značky nebo břevna nad nejvyšším bodem vozovky v příčném řezu dle výkresu R 18 se kontroluje obvykle jen při první hlavní prohlídce a při mimořádné prohlídce.



### **P6.3 Betonové konstrukce**

Při prohlídkách betonových a železobetonových konstrukcí, jejich částí a prvků se kromě požadavků uvedených v P6.1 kontroluje také:

- výskyt poklesů, naklonění nebo jiných deformací,
- výskyt poškození nárazem nebo jinými mechanickými vlivy,
- výskyt, poloha, šířka a stav trhlin,
- provedení a stav povrchů betonových konstrukcí,
- zatékání, průsaky a výluhy pojiva z betonu, a to i ve vztahu ke zjištěným trhlinám,
- obnažení a výskyt koroze výztuže nebo zabetonovaných prvků,
- průtok vody kabelovým kanálem,
- výskyt nečistot a vegetace na základu.

Při kontrole provedení a stavu povrchu betonu se sleduje zejména kvalita povrchu betonové konstrukce (výskyt hnízd, vzduchové bubliny, probetonování konstrukce), výskyt degradace betonu. V případě obnažení výztuže se provede kontrola a hodnocení krytí výztuže betonem.

V případě zjištění koroze výztuže se odhadne korozní oslabení.

### **P6.4 Zemní těleso v okolí portálu**

Při prohlídce zemního tělesa se kontroluje zejména:

- výskyt a rozsah sedání, resp. jeho projevy;
- výskyt a rozsah svahových jevů (sesuvy, apod.);
- stav odvodnění zemního tělesa a případné výrony vody
- eroze zemního tělesa;
- uchycení vyšší vegetace (dřeviny) na zemním tělese, které by mohly mít vliv na funkčnost, trvanlivost a viditelnost portálu.

### **P6.5 Elektrické zařízení**

Revize elektrického zařízení a uzemnění portálu je popsána v kapitole 7. Při běžné prohlídce se kontroluje zejména:

- uzavření a neporušenost viditelných krytů elektrických zařízení,
- stav kabelů a chrániček mající vliv na bezpečnost provozu (např. viditelné přetržení nebo vytržení ze svorkovnic, zjevná degradace vlivem UV, nadměrné prověšení nad vozovkou atd.),
- připojení uzemnění,
- stav osvětlovacích zařízení z hlediska jeho funkčnosti (např. zjevně špatný sklon svítidel, chybějící svítidla).

Ze zjištěných závad může vyplynout požadavek na provedení revize elektrického zařízení nebo uzemnění portálu v dřívějším než předpokládaném termínu.

### **P6.6 Cizí zařízení**

Při prohlídce se prověřuje stav upevnění cizích zařízení na portálu z hlediska bezpečnosti provozu a případných škodlivých účinků na portál.

POZNÁMKY:

vydal Odbor specialistů a technologů  
Provozní úsek GŘ  
Ředitelství silnic a dálnic ČR  
leden 2021  
v1



# Katalog závad portálů a poloportálů dopravního značení



verze 01/2021



ŘEDITELSTVÍ  
SILNIC A DÁLNIC ČR

## Obsah

### 1. Okolí portálu

- 1.1 Nestabilita terénu
- 1.2 Eroze, svaženiny
- 1.3 Odkopaný terén
- 1.4 Stavební úpravy okolo základu
- 1.5 Svodidla v rozporu s předpisy

### 2. Základy

- 2.1 Vegetace nebo naplaveniny
- 2.2 Stékání vody na základ
- 2.3 Základ pod úrovní terénu
- 2.4 Praskliny nebo trhliny
- 2.5 Rozpad povrchu nebo celého bloku

### 3. Kotvení

- 3.1 Vada podlití
- 3.2 Vada podkladních plechů
- 3.3 Nedostatečná délka šroubů
- 3.4 Neúplné kotvení
- 3.5 Uvolněné kotvení
- 3.6 Posun kotvení
- 3.7 Vada montáže
- 3.8 Koroze patky
- 3.9 Koroze kotevních šroubů
- 3.10 Vada konzervace kotevních šroubů
- 3.11 Vada krytek

### 4. Stojky

- 4.1 Pružná deformace stojky
- 4.2 Plastická deformace stojky
- 4.3 Praskliny sváru
- 4.4 Praskliny plechu
- 4.5 Koroze stojky
- 4.6 Poškození nátěru stojky

### 5. Montážní spoje konstrukce

- 5.1 Vada přírub
- 5.2 Vada spojovacího materiálu
- 5.3 Koroze přírub
- 5.4 Koroze spojovacího materiálu

### 6. Břevna

- 6.1 Pružná deformace břevna
- 6.2 Plastická deformace břevna
- 6.3 Praskliny
- 6.4 Koroze břevna
- 6.5 Poškození nátěru břevna

### 7. Upevňovací zařízení

- 7.1 Poškození upevňovacího zařízení
- 7.2 Nevhodné nebo neúplné upevnění
- 7.3 Vada spojovacího materiálu
- 7.4 Nesprávně upevněná spodní lamela
- 7.5 Koroze upevňovacího zařízení

### 8. Značky a vybavení

- 8.1 Náraz do značky
- 8.2 Uvolněná značka
- 8.3 Vada vybavení

## 9. Kontrolní zařízení

- 9.1 Vada na žebříku
- 9.2 Vada na lávce nebo zábradlí
- 9.3 Neuzavřené otvory

## 10. Příslušenství

- 10.1 Nefunkční uzemnění
- 10.2 Špatné krytí kabelového kanálku
- 10.3 Neuzavřené chráničky

## Souhrnné poznámky k hodnocení koroze

### Účel a použití katalogu

Tento katalog tvoří samostatnou přílohu předpisu [Evidence, prohlídky a údržba portálů a poloportálů dopravního značení](#). Platí pro dálnice a silnice I. třídy ve správě Ředitelství dálnic ČR. Slouží pro kategorizaci závad portálů a poloportálů dopravního značení, telematiky a elektronického mytí (dále jen portály), jejich prvků a okolí při všech typech prohlídek.

Typy portálových konstrukcí zobrazuje výkres opakovaných řešení [ŘSD R 118](#).

Rozčlenění prvků portálu do skupin 1 až 10 pro určení závad zobrazuje výkres [R 119](#).

### Zkratky

- V** – popis vady
- P** – příčina vady
- D** – dopady na objekt

### Hodnocení – třídy závad:

- 1** – Prvek je bez viditelných vad, v dobrém stavu
- 2** – Prvek vykazuje vady na svém vybavení, bezpečnostních prvcích nebo se vyskytují nedostatky v jeho okolí nebo má drobné strukturální vady
- 2V** – Prvek vykazuje vady třídy 2, které se vyznačují rizikem rychlého vývoje směřujícího k riziku strukturálních vad
- 3** – Struktura prvku vykazuje závažné vady
- 3N** – Struktura prvku vykazuje vady, které vyžadují neprodlené řešení

Poznámka **R** – Označuje riziko pro účastníky silničního provozu nebo pro bezpečnost práce (například hrozí zřícení celé konstrukce, odpadnutí některých částí, propadnutí lávkou nebo úraz elektrickým proudem).  
Poznámka je nezávislá na stavu hodnocení prvku

Hodnocení některé skupiny prvků portálu je nejnepříznivější hodnota z hodnocení vad jednotlivých prvků.

Celkové hodnocení – provozní třída portálu je dána nejnepříznivějším hodnocením jeho skupin.



# 1. Okolí portálu

## 1.1 Nestabilita terénu

V – Zjištěné postupné naklánění stojky

P – Sesednutí nebo posunutí podkladu pod základovým blokem v důsledku přítomnosti většího množství vody v okolí a pohybů způsobených konstrukcí, nesprávného umístění do terénu nebo SDP

D – Riziko zhoršení jevu při naklonění základu a konstrukce, riziko nestability konstrukce

### Hodnocení 3 – 3N

Vyhodnotit riziko převrácení: bezprostředně hrozící; směrem k vozovce nebo do prázdného prostoru, posoudit stabilitu terénu základů, rizika eroze



## 1.2 Eroze, svaženiny

V – Eroze svahu v okolí základu, svaženina

P – Nevhodné umístění, nevhodná stavební úprava terénu; nevhodná geologie; silný nebo déletrvající déšť; nedostatečná údržba

D – Riziko vzniku nestability základu (případ eroze); znemožněný přístup pro kontrolu a údržbu kotvení, agresivní prostředí podporující korozi kotvení (případ svaženiny)

### Hodnocení 2 – 2V



## 1.3 Odkopaný terén

V – Odhalená plná nebo částečná výška základu na jedné nebo více stranách

P – Stavební činnost v okolí základu

D – Riziko nestability konstrukce při nárazu vozidla nebo při silnějším dešti

### Hodnocení 3 – 3N

**3:** pokud se jedná o označené pracovní místo se snížením nejvyšší dovolené rychlosti

**3N:** při běžném provozu s nesníženou rychlostí



## 1.4 Stavební úpravy okolo základu

- V – Poškození nebo posun zídek, palisád nebo vegetačních tvárnic bránících sesuvu zeminy na základ nebo sloužících pro příchod k portálu
- P – Špatně navržená nebo provedená konstrukce; posun svahu; náraz vozidla; vandalismus; vada údržby
- D – Nestabilita stavební úpravy s rizikem posunu svahu a zasypáním nebo odhalením základu; znemožněný přístup pro kontrolu a údržbu kotvení, agresivní prostředí podporující korozi kotvení

**Hodnocení 2 – 2V**



## 1.5 Svodidla v rozporu s předpisy

- V – Svodidlo je součástí konstrukce nebo základu v rozporu s předpisy pro montáž svodidla
- P – Vada projektu, nesprávná montáž svodidla
- D – Snížená úroveň zadržení svodidla, riziko zranění osádky vozidla při nárazu na portál nebo většího poškození konstrukce portálu. U starších portálů nedimenzovaných na náraz vozidla riziko zřícení konstrukce při nárazu

**Hodnocení 3 – 3N**

Tato vada se netýká úrovně zadržení svodidel a jejich vzdálenosti od konstrukce





## 2. Základy

### 2.1 Vegetace nebo naplaveniny

- V – Vegetace, nečistoty nebo naplaveniny na horní ploše základu
- P – Nesprávný projekt nebo stavební úprava; vada údržby
- D – znemožněný přístup pro kontrolu a údržbu kotvení, vlhké a agresivní prostředí podporující korozi kotvení

**Hodnocení 2 – 2V**



### 2.2 Stékání vody na základ

- V – Stékání vody na nízko položenou horní plochu základu
- P – Vadný projekt, vadná stavební úprava, vada údržby
- D – Vytvoření vlhkého místa podporujícího korozi kotvení

**Hodnocení 2 – 2V**



### 2.3 Základ pod úrovní terénu

- V – Horní plocha základu a kotvení uložené pod úrovní terénu nebo pod zpevněnou plochou
- P – Vadný projekt, nesprávná instalace, požadavky správce komunikace v obci
- D – Trvale vlhké a agresivní prostředí se zvýšenou korozi kotvení a spodní části stojky, znemožněný přístup pro kontrolu a údržbu kotvení

**Hodnocení – 2V**



## 2.4 Praskliny nebo trhliny

- V – Praskliny nebo trhliny v základu zejména v oblasti kotvení, nedostatečná monolitická základu
- P – Náraz vozidla; montážní vada (nedostatečně zalité kapsy pro smykové zarážky s následným mrazem)
- D – Možný vývoj směrem ke zhoršení stability konstrukce; riziko zřícení při nárazu vozidla

**Hodnocení 3 – 3N**



## 2.5 Rozpad povrchu nebo celého bloku

- V – Trhliny, plošné popraskání, rozpad, vyčnívající výztuž; nedostatečná monolitická základu
- P – Nedostatečné nebo nevhodné vyztužení; deformace terénu pod základem; nedostatečné krytí výztuže, nízká kvalita betonu; vada betonáže
- D – Možný vývoj směrem ke zhoršení stability konstrukce

**Hodnocení 2 – 2V – 3 – 3N**

**2 – 2V:** jemné trhliny, málo vyvinuté; odlomení menších částí na okrajích; poškození povrchu betonu do hloubky max. 30 mm v ploše menší než 30 % referenční plochy 1 m<sup>2</sup>

**3:** trhliny širší než 0,2 mm; poškození povrchu betonu do hloubky max. 50 mm v ploše menší než 30 % referenční plochy 1 m<sup>2</sup>

**3N:** velké trhliny; popraskání s relativním posunem částí základu



## 3. Kotvení

### 3.1 Vada podlití

V – Chybějící, nedostatečné nebo nesoudržné podlití mezi základem a patkou stojky

P – Montážní vada, nevhodný materiál podlití

D – Zadržování vlhkosti pod patkou, možnost koroze kotevních šroubů; vývoj směřující k dalšímu rozpadu podlití s rizikem poklesu patky

#### Hodnocení 2 – 2V – 3 – 3N

2 – 2V: začínající rozpad nebo spára mezi podlitím a patkou

3: větší rozpad podlití

3N: chybějící nebo zcela rozpadlé podlití



### 3.2 Vada podkladních plechů

V – Podkladní plechy jsou příliš blízko hrany podlití nebo přečnivají patku stojky

P – Montážní vada

D – Koroze plechů; vývoj směřující ke snížení únosnosti nebo ke zvýšenému namáhání a rozpadu podlití a ke korozi kotevních šroubů

#### Hodnocení 2 – 2V

*Poznámka: Snímek ukazuje vadu podkladních plechů 2V, nepodlitá patka je vada č. 3.1 ve třídě 3N*



### 3.3 Nedostatečná délka šroubů

V – Příliš krátké kotevní šrouby neumožňující našroubování matice nebo kontramatice na předepsanou délku závitu,

P – Výrobní vada, vada při betonáži základu (nedostatečná kontrola)

D – Nepojištěné kotvení; nedostatečná mechanická pevnost kotvení; riziko uvolnění matice s důsledkem nestability konstrukce

#### Hodnocení 3 – 3N

3: nemožnost nasadit alespoň nízkou kontramatici

3N: délka závitu nižší než výška základní matice





### 3.4 Neúplné kotvení

- V – Chybějící matice, kontramatice, podložka nebo kotevní šroub
- P – Přetržení kotevních šroubů nárazem nebo z důvodu koroze; montážní vada
- D – Nedostatečná mechanická pevnost kotvení, nepojištěné kotvení; nestabilita konstrukce s rizikem zřícení

#### Hodnocení 2 – 3N

2: chybějící standardní podložka

3N: ostatní vady

*Poznámka: U levého šroubu je vada 2, u pravého 3N*



### 3.5 Uvolněné kotvení

- V – Mezera mezi maticí a podložkou nebo patkou
- P – Montážní vada nebo vada údržby (nedotažené matice); pokles patky (chybějící nebo rozpad podlití); natažené nebo povytažené kotevní šrouby
- D – Nedostatečná mechanická pevnost kotvení, nestabilita konstrukce s rizikem zřícení

#### Hodnocení 3N



### 3.6 Posun kotvení

- V – Posun patky stojky z původní polohy
- P – Konstrukční vada; nadměrné namáhání (náraz vozidla, extrémní vítr); nedostatečně zalité kapsy smykových zářezek; koroze nebo deformace kotevních šroubů nebo smykových zářezek
- D – Nedostatečná mechanická pevnost kotvení; možnost nestability konstrukce

#### Hodnocení 3 – 3N



### 3.7 Vada montáže

V – Nedostatečné zakrytí otvoru v patce pro průchod kotevního šroubu

P – Vada montáže, konstrukční vada

D – Možnost vtékání vody ke kotevnímu šroubu a k podliti, vytvoření trvale vlhkého agresivního prostředí

**Hodnocení 2V**



### 3.8 Koroze patky

V – Lokální nebo celková koroze patky stojky

P – Nevhodná nebo špatně provedená PKO, montážní vada (poškození nátěru při transportu nebo osazování), opotřebení PKO

D – Riziko lokálního proreznutí s následným vnikem vody do konstrukce; oslabení konstrukce s důsledkem snížení pevnosti; možnost nestability konstrukce

**Hodnocení 2 – 2V – 3 – 3N**

Bližší rozdělení závad viz poznámka na konci



### 3.9 Koroze kotevních šroubů

V – Lokální nebo celková koroze kotevních šroubů, matic nebo podložek

P – Nevhodná nebo špatně provedená PKO; montážní vada (nedostatečná konzervace šroubů a matic); opotřebení PKO; vada údržby (skončená životnost konzervace)

D – Vývoj směřující ke snížené mechanické pevnosti spoje; nebezpečí prasknutí s následkem nestability konstrukce

**Hodnocení 2V – 3 – 3N**

Bližší rozdělení závad viz poznámka na konci



### 3.10 Vada konzervace kotevních šroubů

- V – Chybějící nebo nedostatečná konzervace kotevních šroubů
- P – Montážní vada (nevhodný materiál, nedostatečná vrstva nebo pokrytí); vada údržby (degradace konzervace po skončené životnosti)
- D – Trvale vlhké agresivní prostředí pod krytkou; koroze kotevních šroubů a matic

**Hodnocení 2V**



### 3.11 Vada krytek

- V – Chybějící nebo poškozené krytky kotevních šroubů; přitmelené krytky
- P – Montážní vada (chybějící, nevhodné, provrtané nebo přitmelené krytky); mechanické poškození; vandalismus; nevhodný materiál (vliv mrazu nebo UV záření); degradace po skončení životnosti
- D – Snížení životnosti konzervace šroubů; trvale vlhké agresivní prostředí

**Hodnocení 2V**





## 4. Stojky

### 4.1 Pružná deformace stojky

- V – Celková deformace způsobená nadměrnou pružností; bez nevratné deformace
- P – Vysoká pružnost stojky, nevhodná konstrukce, příliš velká plocha značek nebo jiné zatížení
- D – Vibrace, kývání; možná nedostatečná mechanická pevnost v případě, kdy zatížení překračuje hodnoty dimenzování, riziko pružné nestability; neobvyklé zatížení spojů

**Hodnocení 3 – 3N**



### 4.2 Plastická deformace stojky

- V – Lokální nebo celková deformace stojky, zkroucení
- P – Nevhodná konstrukce, nedostatečné dimenzování, účinky extrémního větru, intenzivní a opakované účinky větru, náraz vozidla; vyboulení vlivem zmrznutí vody v konstrukci
- D – Rozvoj deformací; snížení odolnosti vůči namáhání, nestabilita konstrukce; riziko zřícení

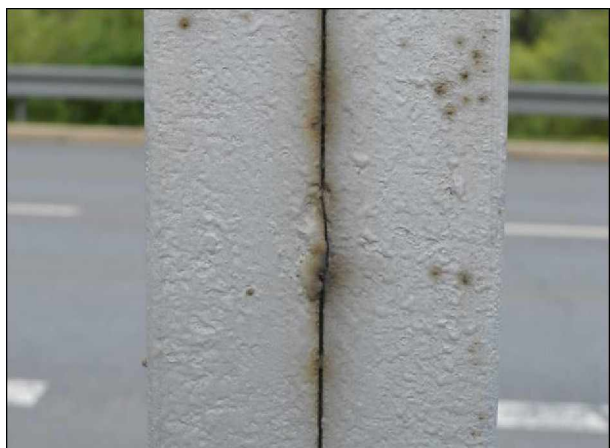
**Hodnocení 3 – 3N**



### 4.3 Praskliny sváru

- V – Popraskání svárů stojky
- P – Konstrukční vada, dimenzování součástí, vadný svár, nevhodná kvalita materiálu; náraz vozidla
- D – Možnost šíření s důsledkem snížení pevnosti konstrukce

**Hodnocení 3 – 3N**



#### 4.4 Praskliny plechu

V – Popraskání plechů stojky

P – Konstruktivní vada, dimenzování součástí, vadný svár, nevhodná kvalita materiálu; náraz vozidla; zmrznutí vody v konstrukci

D – Možnost šíření s důsledkem snížení pevnosti konstrukce

##### Hodnocení 3 – 3N

3: počínající praskliny

3N: praskliny různých délek s významným vlivem na odolnost konstrukce



#### 4.5 Koroze stojky

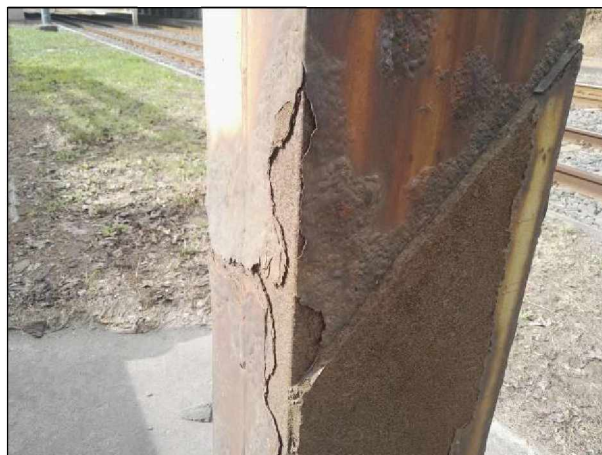
V – Lokální nebo celková koroze stojky

P – Nevhodná nebo špatně provedená PKO, montážní vada (poškození nátěru při transportu nebo osazování), mechanické poškození nebo opotřebení PKO

D – Riziko lokálního proreznutí s následným vnikem vody do konstrukce; oslabení konstrukce s důsledkem snížení pevnosti

##### Hodnocení 2 – 2V – 3 – 3N

Bližší rozdělení závad viz poznámka na konci



#### 4.6 Poškození nátěru stojky

V – Lokální poškození vrchní vrstvy nátěru nebo mezivrstev nátěru (ne až na základní materiál)

P – Poškození nátěru při transportu nebo osazování; nedostatečná oprava nátěru po montáži nebo mechanické poškození PKO

D – Riziko zvýšené degradace PKO s následnou korozí

##### Hodnocení 2





## 5. Montážní spoje konstrukce

### 5.1 Vada přírub

**V** – Vada rovinnosti přírub nebo rozevřená spára mezi přírubami; nezatmelená spára

**P** – Deformace vyvolané přivařením příruby k nosné konstrukci, špatné svrtání přírub; montážní vada (nedotažený spoj); vada údržby

**D** – Vada v oblasti přenášení sil, relativní pohyby; vniknutí vody s korozí spojovacího materiálu nebo přírub

**Hodnocení 2 – 2V – 3 – 3N**

**2:** bez rizika vnikání vody do konstrukce; u stávajících portálů nezatmelená spára nebo poškozené zatmelení

**2V:** s rizikem vnikání vody do konstrukce

**3 – 3N:** více nebo celkově rozevřená příruba



### 5.2 Vada spojovacího materiálu

**V** – Poškozený, uvolněný nebo neúplný spojovací materiál (chybějící podložky, šrouby, matice, stržené závity)

**P** – Konstrukční vada, montážní vada, uvolnění při vibracích, nevhodný spojovací materiál

**D** – Potenciálně nedostatečně odolný spoj

**Hodnocení: 2 – 3N**

**2:** chybějící podložka

**3N:** chybějící nebo uvolněný šroub



### 5.3 Koroze přírub

**V** – Lokální nebo celková koroze přírub

**P** – Vada PKO, vnikání vody mezi styčné plochy přírub

**D** – Oslabení příruby s rizikem snížení pevnosti spoje

**Hodnocení 2 – 2V – 3 – 3N**

Bližší rozdělení závad viz poznámka na konci



## 5.4 Koroze spojovacího materiálu, chybí PKO

- V – Koroze šroubů, podložek, matic;  
chybějící PKO na spojovacím materiálu
- P – Kvalita spojovacího materiálu; neprovedená PKO  
při montáži; mechanické poškození nebo  
opotřebení PKO
- D – Riziko prasknutí šroubu v důsledku snížení  
odolnosti s následným snížením pevnosti spoje;  
nefunkčnost pojištění spoje (uvolnění a vypadnutí  
matice a šroubu)

### Hodnocení 2 – 2V – 3 – 3N

**2:** neprovedená PKO nebo povrchová koroze,  
demontáž zůstává možná

**2V:** pokročilá koroze

**3:** koroze s významným vlivem na funkci a odolnost  
spoje u max. 10 % celkového počtu spojovacích  
prostředků v jednom spoji

**3N:** koroze se zásadním vlivem na funkci a odolnost  
spoje u více než 10 % celkového počtu spojovacích  
prostředků v jednom spoji



## 6. Břevna

### 6.1 Pružná deformace břevna

- V – Celková deformace způsobená nadměrnou pružností; bez nevratné deformace
- P – Vysoká pružnost břevna, nevhodná konstrukce, příliš velká plocha značek nebo jiné zatížení
- D – Vibrace, kývání; možná nedostatečná mechanická pevnost v případě, kdy zatížení překračuje hodnoty dimenzování, riziko pružné nestability; neobvyklé zatížení spojů

**Hodnocení 3 – 3N**



### 6.2 Plastická deformace břevna

- V – Lokální nebo celková deformace břevna, zkroucení, prasklý svařovaný spoj
- P – Nevhodná konstrukce, nedostatečné dimenzování, účinky extrémního větru, intenzivní a opakované účinky větru, náraz vozidla nebo jeho nákladu
- D – Rozvoj deformací; snížení odolnosti vůči namáhání, nestabilita konstrukce; riziko zřícení

**Hodnocení 3 – 3N**



### 6.3 Praskliny

- V – Popraskání plechů nebo svárů břevna
- P – Konstrukční vada, dimenzování součástí, vadný svár, nevhodná kvalita materiálu
- D – Možnost šíření s důsledkem snížení pevnosti konstrukce

**Hodnocení 3 – 3N**

**3:** počínající praskliny

**3N:** praskliny různých délek s významným vlivem na odolnost konstrukce



## 6.4 Koroze břevna

- V – Lokální nebo celková koroze břevna
- P – Nevhodná nebo špatně provedená PKO, montážní vada (poškození nátěru při transportu nebo osazování), mechanické poškození nebo opotřebení PKO
- D – Riziko lokálního proreznutí s následným vnikem vody do konstrukce; oslabení konstrukce s důsledkem snížení pevnosti

**Hodnocení 2 – 2V – 3 – 3N**



## 6.5 Poškození nátěru břevna

- V – Lokální poškození vrchní vrstvy nátěru nebo mezivrstev nátěru (ne až na základní materiál)
- P – Poškození nátěru při transportu nebo osazování; nedostatečná oprava nátěru po montáži nebo mechanické poškození PKO
- D – Riziko zvýšené degradace PKO s následnou korozí

**Hodnocení 2**





## 7. Upevňovací zařízení

### 7.1 Poškození upevňovacího zařízení

- V – Plastická deformace nebo prasklina roznášecího nosníku, třmenu nebo jiného upevnění dopravních značek a telematiky
- P – Náraz vozidla nebo jeho nákladu; vada provedení (svařování, utahování); únavový jev; nadměrné namáhání
- D – Snížení pevnosti, nedostatečné připevnění značek s rizikem pádu; možný rozvoj

**Hodnocení 3 – 3N**



### 7.2 Nevhodné nebo neúplné upevnění

- V – Chybějící části upevnění; nedostatečné upevnění i při správně provedeném šroubovém spoji; příliš dlouhé regulační tyče upevnění VMS; nevhodné prodloužení roznášecího nosníku
- P – Nevhodná volba upevnění, nevhodná konstrukce, montážní vada; neschválená konstrukce prodloužení
- D – Vysoká citlivost na účinky větru; riziko pohybu značky, vibrací, vývoj směrem ke snížení odolnosti, riziko vytvoření hromosvodu na nežádoucím místě (regulační tyče)

**Hodnocení 3 – 3N**



### 7.3 Vada spojovacího materiálu

- V – Poškozený, uvolněný nebo neúplný spojovací materiál (chybějící podložky, šrouby, matice, pojistné matice, stržené závity)
- P – Konstrukční vada, montážní vada, uvolnění při vibracích (nepoužití pojistných matic nebo nepředepnutí spoje), nevhodný spojovací materiál
- D – Vysoká citlivost na účinky větru, riziko vypadnutí šroubů s důsledkem pádu zařízení

**Hodnocení 2 – 3N**

**2:** chybějící podložka

**3N:** chybějící nebo uvolněný šroub



## 7.4 Nesprávně upevněná spodní lamela

V – Nepřípevnění spodní lamely značky v nejméně dvou od sebe vzdálených bodech přímo k roznášecímu nosníku (bez příchytky)

P – Montážní vada

D – Riziko uvolnění příchytek a pádu lamely v důsledku vibrací

**Hodnocení 3**

*Poznámka: Snímek ukazuje správné připevnění lamely*



## 7.5 Koroze upevňovacího zařízení, chybí PKO

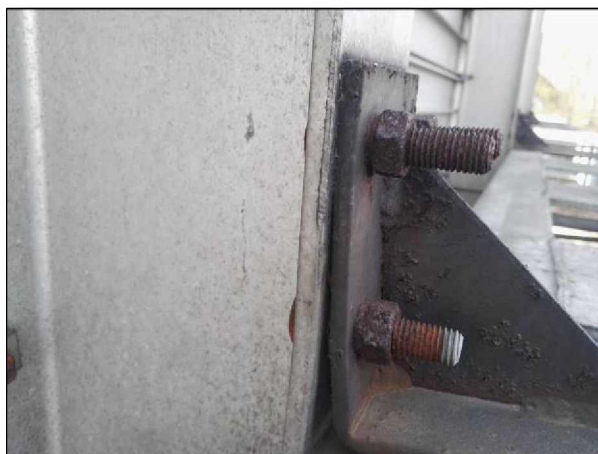
V – Lokální nebo celková koroze upevňovacího zařízení včetně spojovacího materiálu; chybějící PKO

P – Nevhodná nebo neprovedená PKO při výrobě nebo montáži; kvalita spojovacího materiálu; mechanické poškození nebo opotřebení PKO

D – Vývoj směrem ke snížení pevnosti a odolnosti; riziko prasknutí šroubu s důsledkem snížení pevnosti spoje

**Hodnocení 2 – 2V – 3 – 3N**

*Poznámka: Pro hodnocení spojovacího materiálu lze použít vadu č. 5.4*



## 8. Značky a vybavení

### 8.1 Náraz do značky

V – Poškozená značka

P – Náraz vozidla nebo jeho nákladu

D –

#### Hodnocení 2

Na základě závažnosti vady zvažte výměnu značky. Tato vada se netýká konstrukce portálu, ale musí být zkontrolováno, že náraz neměl žádné důsledky na upevňovací zařízení, břevno, šroubové spoje konstrukce nebo že nemůže dojít k pádu dalších částí značky (poznámka R)



### 8.2 Uvolněná značka

V – Uvolnění značky nebo její části od upevňovacího zařízení

P – Konstrukční vada, montážní vada; nadměrné namáhání vibracemi; nadměrná koroze nebo prasknutí příchytek a jejich spojovacího materiálu

D –

#### Hodnocení 2

Na základě závažnosti vady zvažte výměnu značky. Tato vada se netýká konstrukce portálu, ale musí být zkontrolováno, že nemůže dojít k pádu značky (poznámka R)



### 8.3 Vada vybavení

V – Degradace kabelů a jejich plastových chrániček; poškození rozvodnic; nevhodné připevnění kabelů a elektrických zařízení; poškození zařízení pro osvětlení značek; koroze

P – Vada projektu; vada montáže; náraz vozidla; vada údržby; použití nevhodných materiálů; opotřebení PKO; vandalismus

D –

#### Hodnocení 2

Tato vada se netýká konstrukce portálu, ale musí být zkontrolováno, že nemůže dojít k uvolnění a pádu vybavení (poznámka R)



## 9. Kontrolní zařízení

### 9.1 Vada na žebříku

- V – Chybějící, neúplný nebo poškozený žebřík, jeho ochranný koš nebo uzávěr; neuzamčený uzávěr koše; neúplný nebo uvolněný šroubový spoj; koroze
- P – Konstrukční vada, montážní vada, náraz vozidla, vandalismus, vada údržby, vada nebo opotřebení PKO
- D – Riziko přístupu nepovolaných osob na konstrukci; snížení možnosti přístupu pracovníků údržby nebo riziko jejich zranění

#### Hodnocení 2 – 2V

2: žebřík vykazuje vady

2V: vady žebříku se šíří do konstrukce



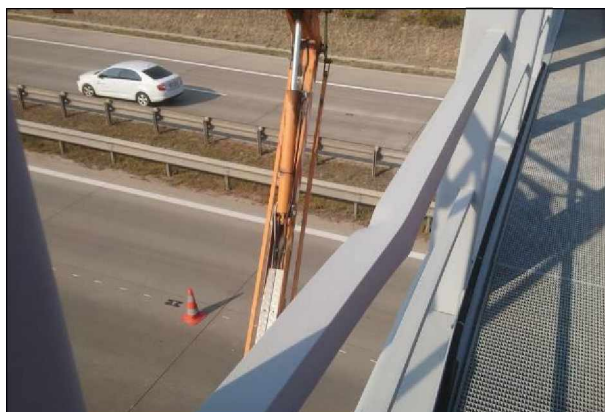
### 9.2 Vada na lávce nebo zábradlí

- V – Chybějící, neúplná nebo poškozená lávka nebo zábradlí na konstrukci portálu nebo na jeho základu; neúplný nebo uvolněný šroubový spoj; chybějící okopový plech; koroze  
Ditto u sněhové zábrany na základu
- P – Konstrukční vada, montážní vada, náraz vozidla, vandalismus, vada údržby, vada nebo opotřebení PKO; překročení doby funkční životnosti
- D – Snížení možnosti přístupu pracovníků údržby nebo riziko jejich zranění; riziko pádu lávky nebo zábradlí na vozovku

#### Hodnocení 2 – 2V

2: lávka nebo zábradlí vykazuje vady

2V: vady lávky nebo zábradlí se šíří do konstrukce



### 9.3 Neuzavřené otvory

- V – Chybějící nebo otevřená víčka kontrolních a montážních otvorů
- P – Vada montáže; vada údržby; vandalismus
- D – Možnost vtékání vody do konstrukce, riziko odcizení nebo poškození kabelů v konstrukci; riziko hnízdění ptáků

#### Hodnocení 2 – 2V

2V: pokud je možnost vtékání vody do konstrukce





## 10. Příslušenství

### 10.1 Nefunkční uzemnění

- V – Nepřipojené nebo nesprávně smontované uzemnění; koroze
- P – Nedokončená nebo špatná montáž v rozporu s výkresem R 55; vandalismus; vada nebo opotřebení PKO; vada údržby
- D – Riziko poškození kotvení nebo konstrukce bleskovými proudy; riziko nebezpečného dotykového napětí na částech portálu s elektrickým vybavením; riziko poškození elektrického vybavení při zásahu bleskem

#### Hodnocení 2 – 3N

2: u portálu bez elektrického vybavení

3N: u portálu s elektrickým vybavením



### 10.2 Špatné krytí kabelového kanálku

- V – Chybějící, poškozené, krátké, špatně připevněné zakrytí kabelového kanálku nebo nesprávný spojovací materiál; koroze
- P – Nesprávná výroba nebo montáž v rozporu s PPK – POR; vandalismus; vada nebo opotřebení PKO; vada údržby
- D – Vnikání zeminy a bahna do kabelového kanálku a chrániček v základu; průtok vody kabelovým kanálkem a vznik erozních rýh na druhé straně základu; zvýšené riziko poškození kabelů

#### Hodnocení 2 – 2V



### 10.3 Neuzavřené chráničky

- V – Nezatmelené nebo nezapěněné chráničky pro kabely v konstrukci; nevytvoření smyčky na kabelech bránící stékání vody k chráničkám
- P – Vada montáže
- D – Možnost vtékání vody do konstrukce

#### Hodnocení 2 – 2V

2V: pokud je možnost vtékání vody do konstrukce



## Souhrnné poznámky k hodnocení koroze

(platí pro závady č. 3.8 koroze patky, 3.9 koroze kotevních šroubů, 4.5 koroze stojky, 5.3 koroze přírub, 6.4 koroze břevna)

**2:** lokální povrchová koroze základního materiálu bez významného vlivu na odolnost (např. korozní úbytek do 0,5 % plochy průřezu v ploše pod 5 % referenční plochy 1 m<sup>2</sup>)

**2V:** koroze materiálu s významným vlivem na odolnost konstrukce (např. korozní úbytek do 5 % plochy průřezu, v ploše pod 5 % referenční plochy 1m<sup>2</sup>)

**3:** koroze materiálu se zásadním vlivem na odolnost konstrukce (korozní úbytek do 15 % plochy průřezu, v ploše pod 10 % referenční plochy 1m<sup>2</sup>)

**3N:** koroze materiálu se zásadním vlivem na odolnost konstrukce (korozní úbytek nad 15 % plochy průřezu, v ploše nad 10 % referenční plochy 1m<sup>2</sup>)

vydal Odbor specialistů a technologů  
Provozní úsek GŘ  
Ředitelství silnic a dálnic ČR  
leden 2021  
v1



## Seznam portálů a poloportálů z výstavby

P.č.	Číslo silnice	Provozní staničení (geoportál)	GPS	Pořadí portálů na komunikaci	Směr po/proti staničení	Typ Portálu	Evidenční číslo portálu	TEREN + FOTO	1.HPP	PDF	PASPORT	PDF	HODNOCENÍ	Poznámka
	<b>D48 I.et</b>													
117	D48	19,775				portál	D48-04502							na stávající základ před ZU
118	D48	20,375				portál	D48-04503,04506							na stávající základ před ZU
119	D48	20,800				portál	D48-04504							na stávající základ před ZU
120	D48	0,077				poloportál	D48-04505							
121	D48	1,670				portál	D48-04604							
122	D48	2,170				portál	D48-04603							
123	D48	2,570				portál	D48-04802							
124	D48	2,620				portál	portál pro win							
125	D48	2,670				portál	D48-04602							
126	D48	3,025				poloportál	D48-04803							
127	D48	3,450				poloportál	PDZ meteo							
	<b>MUK Olešná</b>													
128	D48	0,034				poloportál	D48-04605							větev D
	<b>MUK Frýdlantská</b>													
129	D48	0,062				poloportál	D48-04810							větev B
130	D48	0,200				portál	D48-04811							větev B
131	D48	3,465				poloportál	D48-04601							větec C
132	D48	0,015				poloportál	D48-04804							větev D
133	D48	0,250				portál	D48-04805							větev D
	<b>D48 II.et</b>													
134	D48	4,251				portál	D48-04809							
135	D48	4,505				poloportál	PDZ							
136	D48	4,738				portál	D48-05205							
137	D48	8,415				poloportál	D48-05205							
138	D48	8,592				portál	D48-05204							
139	D48	cca 9,092				portál	D48-05203							
	<b>D56 I.et</b>													
140	D56					portál	056-1							stávající I/56 směr Frýdlant (uOK)
141	D56					portál	056-3							stávající I/56 směr Frýdlant (uOK)
142	D56					portál	056-4							stávající I/56 směr Frýdlant (uOK)
143	D56	0,485				poloportál	D48-04606							
144	D56	2,055				poloportál	D56-05103							
145	D56	2,330				portál	D56-05102							

146	D56	2,756			portál	<i>D56-05101</i>						
<b>Příborská I. etapa</b>												
147		0,653			poloportál	<i>648-1</i>						
148		0,401			poloportál	<i>648-2</i>						
149		0,325			poloportál	<i>648-3</i>						
	<b>68</b>											
150	I/68	0,110			poloportál	<i>68-06315</i>						IS8b
151	I/68	0,955			portál	<i>68-06317</i>						IS6b
152	I/68	0,455			portál	<i>68-06318</i>						IS6b
153	I/68	5,180			poloportál	<i>68-00503</i>						IS6g
154	I/68	4,755			poloportál	<i>68-00510</i>						IS8b
	<b>D48</b>											
155	D48	0,640			portál	<i>D48-06315</i>						IS6e+IS6g
156	D48	0,474			portál	<i>D48-06316</i>						IS6e+IS7a
157	D48	61,915			portál	<i>D48-06205</i>						IS6e+IS6f
158	D48	61,615			portál	<i>D48-06206</i>						IS6e+IS6f
159	D48	61,080			portál	<i>D48-06302</i>						IS6e+IS6f
160	D48	61,565			portál	<i>D48-06303</i>						IS6e+IS6f
161	D48	0,006			poloportál	<i>D48-06304</i>						IS7a
162	D48	0,169			portál	<i>D48-06305</i>						IS6f+(IS6e výhled)
163	D48	0,289			portál	<i>D48-06306</i>						IS7a+(IS6e výhled)
164	D48	65,560			poloportál	<i>D48-06308</i>						IS6a
165	D48	64,615			portál	<i>D48-06309</i>						IS6b
166	D48	64,015			portál	<i>D48-06310</i>						IS6b
167	D48	63,330			portál	<i>D48-06312</i>						IS6e+IS7a
168	D48	0,790			portál	<i>D48-06313</i>						IS6f+(IS6e výhled)
169	D48	0,630			portál	<i>D48-06314</i>						IS7a+(IS6e výhled)